

LG UltraFine 4K Monitor

# 使用说明书 液晶显示器 (仅Mac)

使用前请阅读使用说明。  
保留备用。

22MD4KA

# 目录

## 重要预防措施-----3

- 关于安全 ----- 3
  - 请勿打开显示器:
  - 为避免人身伤害:
  - 为避免火灾或危险:
- 关于安装 ----- 4
- AC 变压器与电源注意事项 ----- 5
- 关于清洁 ----- 6
- 关于重新包装 ----- 6

## 许可证-----7

## 组装和准备工作-----8

- 支持的软件 ----- 8
- 组件描述 ----- 9
  - 输入连接
  - ID 标签 / Sub ID 标签
- 移动和抬起显示器 ----- 12
  - 安装到桌面上
  - 调整底座高度
  - 调节角度
  - 使用 Kensington 锁定
  - 拆卸底座
  - 安装壁挂盖板
  - 安装壁挂支架

## 使用显示器-----25

- 连接主机 ----- 25
- 连接到USB设备 ----- 26

## 故障排除-----27

## 规格参数-----29

- 预设模式（分辨率） ----- 30

## 重要预防措施

设计和制造本设备旨在确保您的个人安全，但使用不当可能造成潜在的触电或火灾危险。为了使本显示器中包含的所有防护措施都能正确运行，请遵守以下有关其安装、使用和维修的基本规则。

### 关于安全

仅使用随本设备提供的电源线。如果您使用其他电源线，且如果不是由供应商提供，请确保其经过适用国家标准的认证。如果电源线在任何情况下发生故障，请联系制造商或最近的授权维修服务提供商，以进行更换。

产品耦合器用作断开连接设备。

请确保设备安装在其连接的墙上插座附近并可轻松使用墙上插座。

只能根据本手册规格中指明的或显示器上列出的电源运行显示器。如果不确定您家里的电源类型，请咨询您的经销商。

交流电源插座过载和延长线都会产生危险。电源线磨损和插头破损也是如此。它们可能会造成触电或火灾危险。请联系维修技术人员进行更换。

只要此设备连接到交流电墙上插座，则即使设备关闭，与交流电源的连接也不会断开。

### 请勿打开显示器：

- 设备内无用户可维修的组件。
- 即使电源关闭时，设备内也有非常危险的高压。
- 如果显示器无法正常运行，请联系您的经销商。

### 为避免人身伤害：

- 不要将显示器放置在倾斜的支架上，除非已正确固定。
  - 仅使用制造商推荐的支架。
  - 不要让物体落到产品上，也不要撞击产品。不要将任何玩具或物体扔到产品屏幕上。
- 这可能导致人员受伤、产品故障和损坏显示器。

### 为避免火灾或危险：

- 如果您不只是短时间离开房间，请务必关闭显示器。离开家时，切勿让显示器保持在开启状态。
- 避免儿童将物体投入或推入显示器的机壳开口。某些内部部件带有危险电压。
- 切勿添加不是专门设计用于本显示器的配件。
- 显示器要在较长时期内无人看管时，请拔出其与墙上插座的连接。
- 打雷和闪电时，切勿接触电源线和信号电缆，这可能极其危险。这可能导致触电。

## 关于安装

不要让任何物体搁置在电源线上或在电源线上翻滚，而且不要将显示器放置在电源线易于受损的地方。

请勿在近水地方（例如浴缸、洗脸盆、厨房洗碗池、洗衣盆、潮湿的地下室或泳池附近）使用显示器。

显示器的机壳中提供有通风口，以释放运行期间产生的热量。如果这些开口阻塞，积累的热量可能会导致故障，进而造成火灾危险。因此，切勿：

- 将显示器放置在床、沙发、软垫等物品上，因为这样会阻塞底部通风槽。
- 将显示器放置在内置外壳中，除非可提供适当通风。
- 用布或其他材料覆盖开口。
- 将显示器放置在散热器或热源附近或上方。

切勿使用任何坚硬物质摩擦或击打有源矩阵 LCD，因为这可能永久性地刮坏、损毁或损坏有源矩阵 LCD。

不要用手指长时间按压 LCD 屏幕，因为这可能会引起一些后像。

一些坏点可能在屏幕上显示为红点、绿点或蓝点。

但是，这不会对显示器性能产生冲击或影响。

如果可能的话，请使用推荐分辨率，以获得 LCD 显示器的最佳图像质量。如果在除推荐分辨率之外的任何模式下使用，则屏幕上可能出现一些压缩或处理过的图像。但是，这是固定分辨率 LCD 面板的特性。

显示器上长时间显示静止图像可能会在显示器屏幕上留下残影或色斑。为避免出现这种问题，请使用屏幕保护程序，并在不使用产品时关机。因长时间使用而产生的残影或色斑不在本产品的保修范围内。

不要用金属物体震动或刮坏屏幕的前端和侧面。

否则，这可能导致屏幕损坏。

确保面板正面向前，并用双手抱住产品移动。如果跌落产品，则损坏的产品会导致触电或起火。请联系经授权的服务中心进行维修。

避免高温度和高湿度。

请勿将产品安装在靠近油品或油雾来源的墙壁上。

- 否则这可能导致产品损坏并造成产品掉落。

高光前框的显示器，用户应该考虑它的摆放位置，因为高光前框会受环境光线影响而造成反光，影响正常使用。

请勿将产品安装在使用高电压产品的附近。

(例如：电蚊拍)

- 产品可能因为受到电击而发生故障。

## AC 变压器与电源注意事项

如果水分或任何外来物质进入产品(电视、显示器、电源线或AC变压器)，请立即拔除电源线并联络服务中心。

- 此外，这可能会使产品损坏，进而导致火灾或触电。

请勿以湿手触摸电源插头或AC变压器。如果插头插脚受潮或有灰尘，请先擦拭使其干燥后使用。

- 否则可能会导致火灾或触电。

请务必将电源线完全插入AC 变压器中。

- 若未牢固连接，连接不良可能会造成火灾或触电。

请务必使用LG ELECTRONICS, INC. 提供或核准的电源线和AC 变压器。

- 使用未经核准的产品可能会造成火灾或触电。

拔除电源线时，请始终从插头拔下。请勿过度用力弯曲电源线。

- 电源线可能会被损坏，这可能导致触电或火灾。

请小心不要踩到电源线或AC 变压器，或将重物(电器用品、衣物等)置于其上。

请小心不要用尖锐物品损坏电源线或AC 变压器。

- 受损的电源线可能会造成火灾或触电。

切勿拆解、维修或修改电源线或AC 变压器。

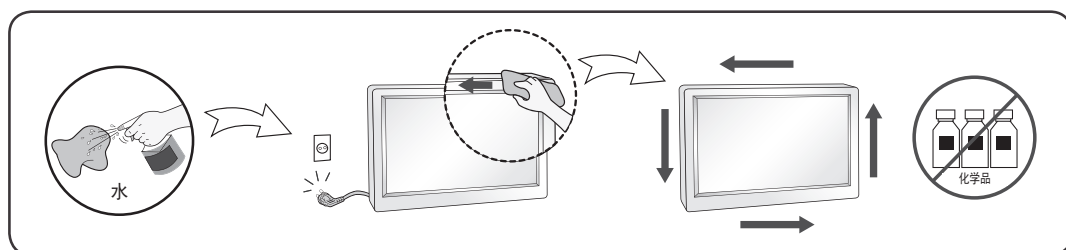
- 这可能会导致火灾或触电。

请保持插座、AC变压器以及电源插头的插脚干净无灰尘或其它异物。

- 这可能导致火灾。

## 关于清洁

- 先拔掉显示器电源，然后再清洁显示器屏幕表面。
- 使用微湿（不湿）的布。 不要直接在显示器屏幕上使用气雾剂，因为过多喷雾可能导致触电。
- 清洁产品时，拔出电源线，并使用柔软的布轻轻擦拭以防止刮坏。 不要用湿布清洁，也不要将水或其它液体直接喷到产品上。 可能引发静电。（不要使用象苯、涂料稀释剂或酒精等化学品）
- 将水喷到柔软的布上 2 到 4 次，然后用它清洁前框；只在一个方向上擦拭。布太湿时会导致染色。



## 关于重新包装

- 不要扔掉纸箱和包装材料。 他们是运输本设备的理想容器。 将本设备装运到其他位置时，可使用原来的材料将其重新包装。

# 许可证

每个型号都有不同的许可证。 有关许可证的更多信息，请访问 [www.lg.com](http://www.lg.com)。



Mac and the Mac logo are trademarks of Apple Inc., registered in the U.S. and other countries.

\* USB Type-C™ and USB-C™ are trademarks of USB Implementers Forum.

## 组装和准备工作

### 注意

- 请始终使用原装组件，以确保安全和产品性能。
- 由于使用假冒组件造成的损坏或伤害不属于该产品的保修范围。
- 建议您使用随附的组件。
- 若您使用未经 LG 认证的一般缆线，屏幕可能不会显示画面或影像可能会有噪声。

### 备注

- 本手册中的所有信息和规格如因提高产品性能而更改，恕不另行通知。
- 若要购买可选配件，请访问家电城或网上购物中心，或者联系您购买本产品的零售店。
- 不同的地区提供的电源线可能不同。

## 支持的软件

检查您的产品支持的驱动程序。

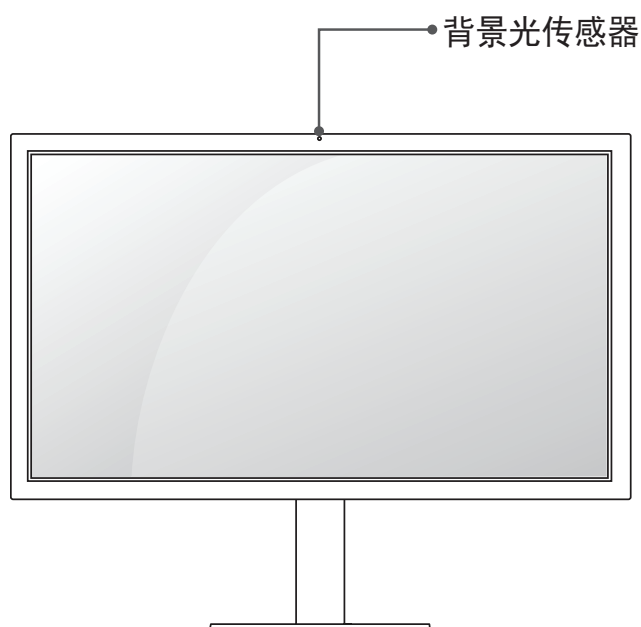
软件	安装优先性	22MD4KA
<b>LG Screen Manager</b> 	推荐	O

- LG Screen Manager 是一个应用程序，该应用程序提供ScreenSplit和显示器软件更新功能。
- 您可以从LGE网站 ([www.lg.com](http://www.lg.com)) 下载并安装最新版本的软件。

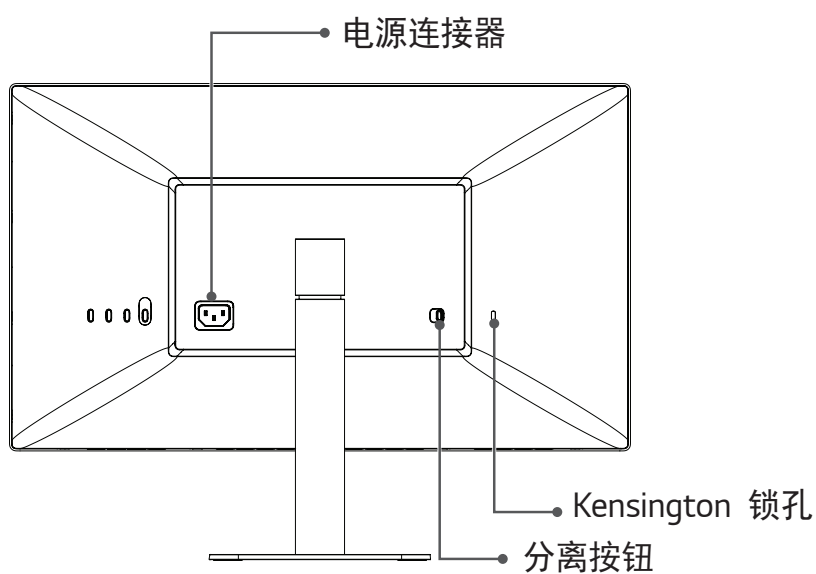


## 组件描述

### 前面



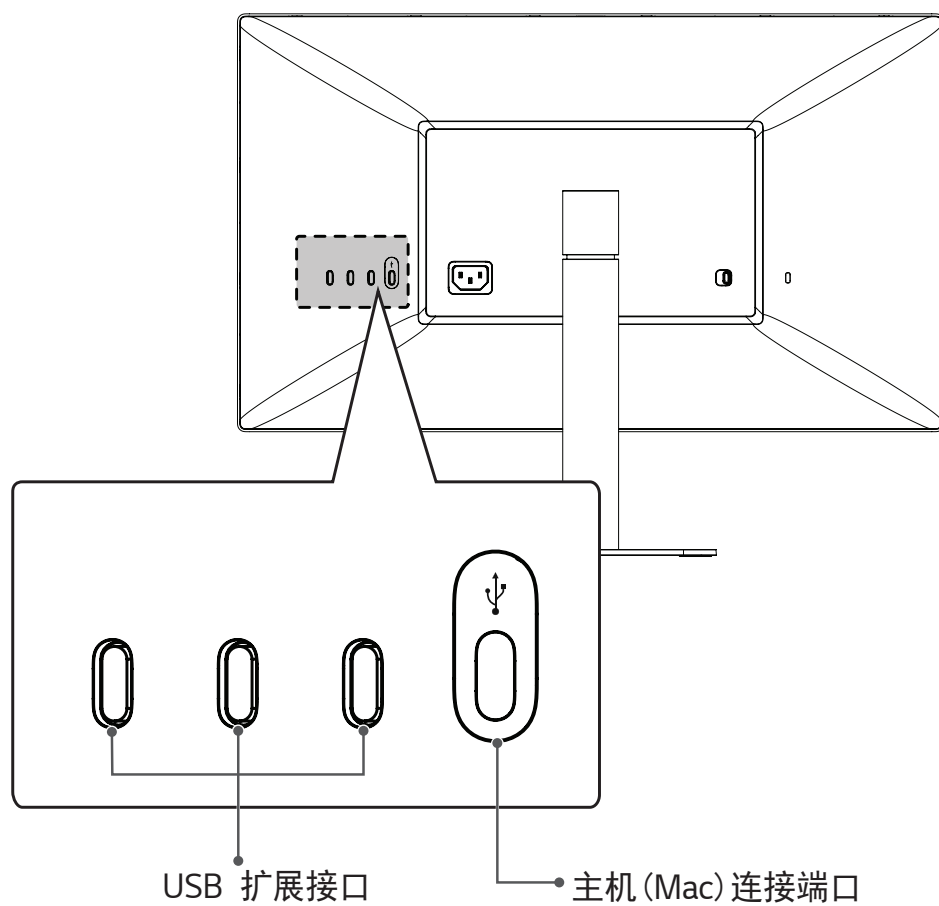
### 后面



### ! 备注

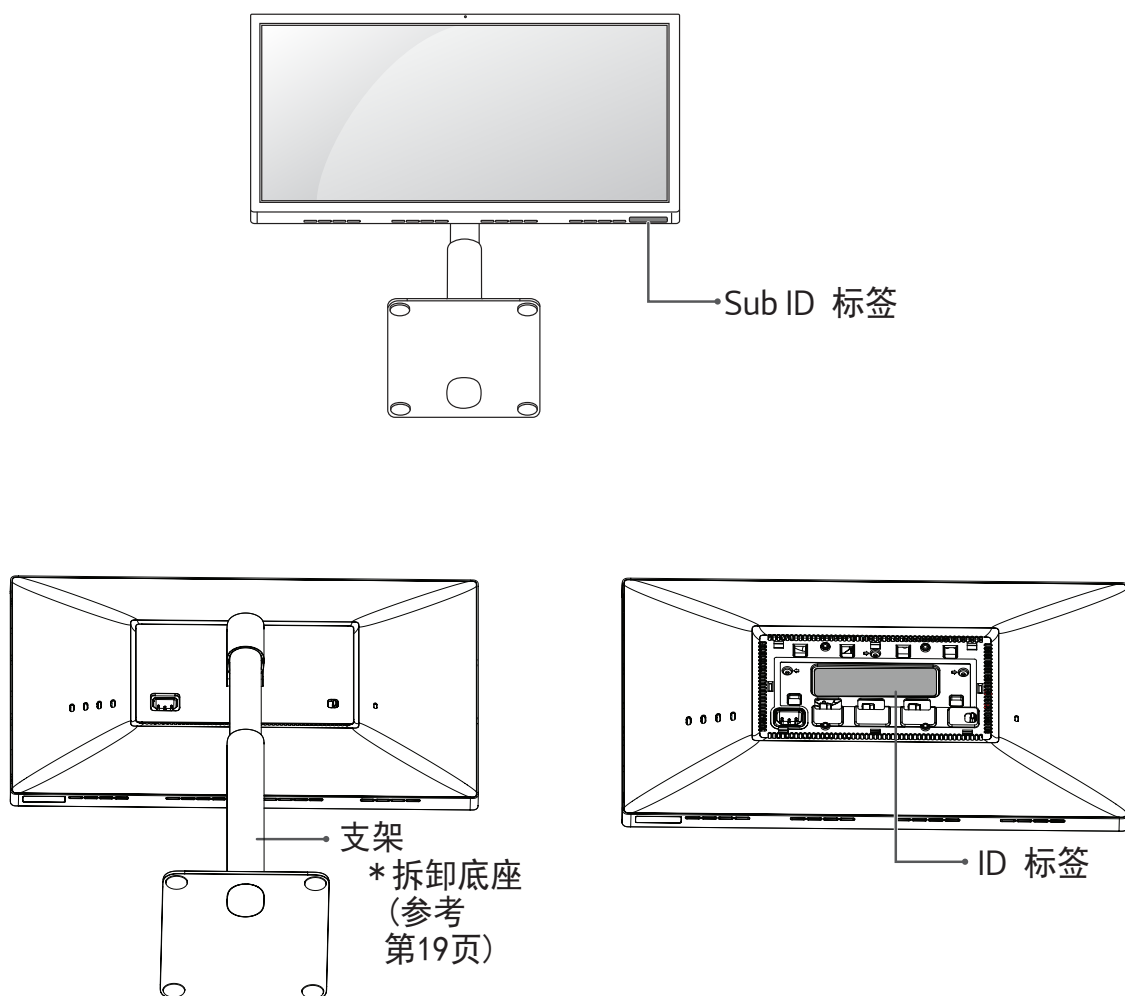
- 背景光传感器是用于亮度自动控制的显示，并可以受Mac 操作系统控制。(参考第28页)

## 输入连接



## ID 标签 / Sub ID 标签

您可以查看产品的 ID 标签和 Sub ID 标签。



### ! 备注

- ID 标签：显示产品的型号名、生产日期、生产国家和规格等信息。
- Sub ID 标签：仅显示型号名和基本规格的标签。

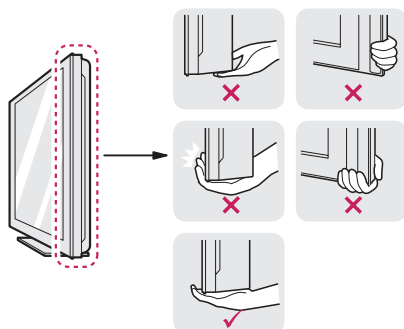
### ! 注意

- 要查看ID标签，您必须拆下支架。

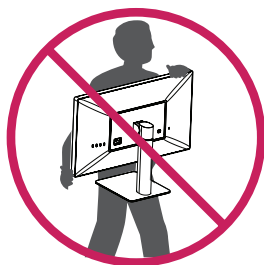
## 移动和抬起显示器

为防止显示器被划伤或损坏并确保安全搬运，当要移动或抬起显示器时，请按照以下说明进行操作（无论您的显示器是何种形状或尺寸）。

- 最明智的做法是，先将显示器置于原装箱子或包装材料中，然后再尝试移动显示器。
- 在移动或抬起显示器之前，请断开电源线和所有电缆。
- 请牢牢扶住显示器机架的顶部和底部。请勿抓住面板本身。



- 抬起显示器时，应将屏幕朝向外侧（与您相反的方向），以防止刮花屏幕。
- 移动显示器时，避免对产品造成任何强烈撞击或震动。
- 移动显示器时，请勿将其倒置，也不要将显示器转到侧面或向侧面倾斜。



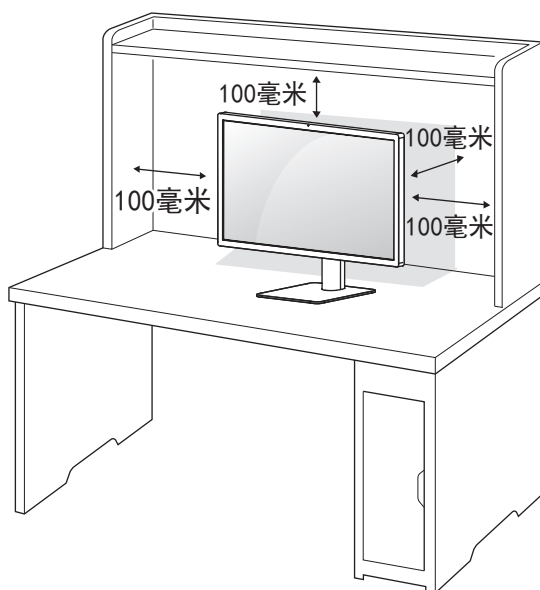
## ⚠ 注意

- 尽量避免触摸显示器屏幕。
  - 这可能会损坏屏幕或一些用于创建图像的像素。

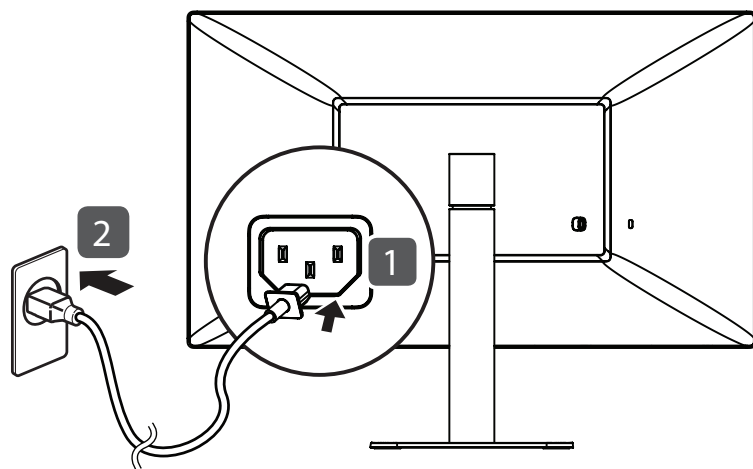


## 安装到桌面上

- 1 抬起显示器并将其放置在桌面上的垂直位置。放置在离墙至少 100 毫米的位置，以确保足够通风。



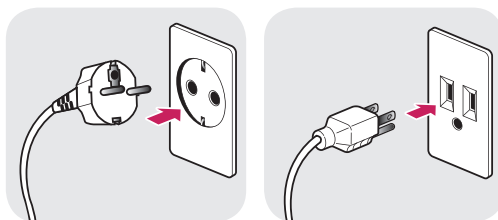
2 将适配器连接到显示器，然后将电源线插入电源插座。



**注意**

- 移动或安装显示器之前，请拔掉电源线。 有触电危险。

连接电源线时请注意

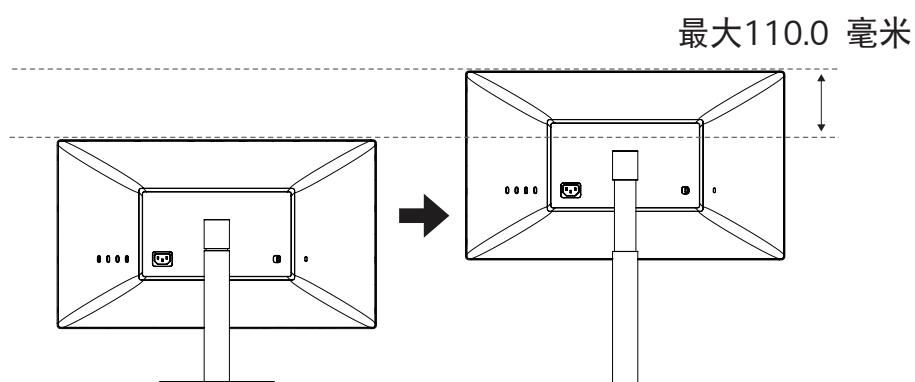
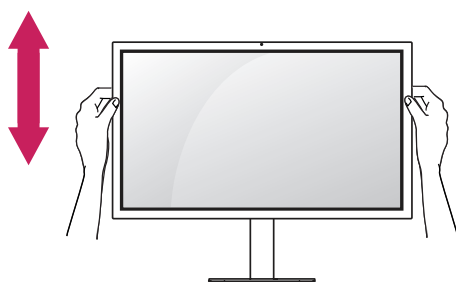


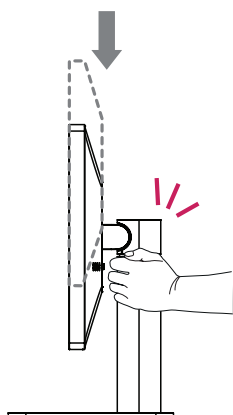
100-240 V ~

- 请确保使用产品组件中提供的电源线，并将其连接到接地电源插座。
- 如果您另需购买电源线，请联系当地经销商。

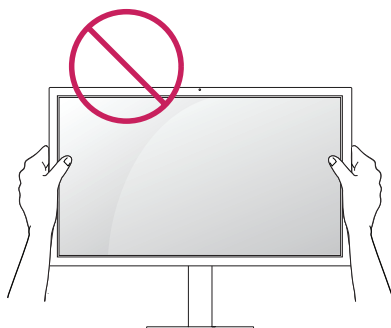
## 调整底座高度

- 1 将安装至底座的显示器以直立方式放置。
- 2 务必用两手抓握及控制显示器。



**! 警告**

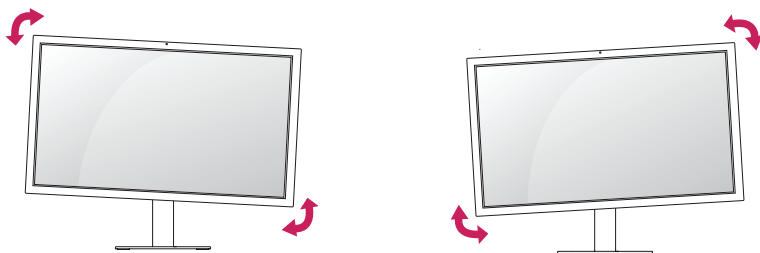
- 调整屏幕的高度时，请勿将手指或手放在屏幕与底板（基座）之间。



- 调节显示器角度时，注意不要触摸或按压屏幕区域。

**! 备注**

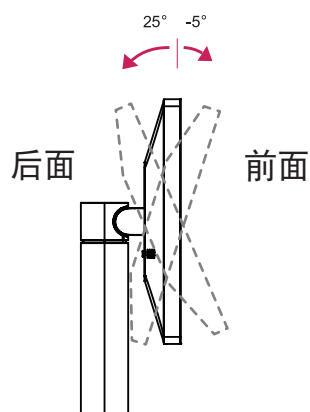
- 显示器的左边或者右边可以稍微向上或向下旋转。调整显示器的水平位置。





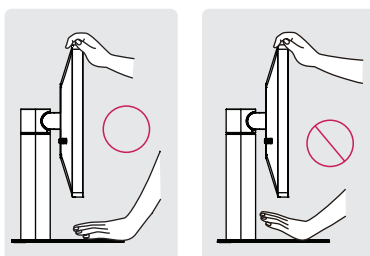
## 调节角度

- 1 将显示器放置在垂直位置，安装到支架底座上。
- 2 调节屏幕角度。 屏幕角度可以向前或向后调节，以获得舒适的观看体验。



### 警告

- 为避免调节屏幕时手指受伤，请勿抓住显示器框架的下部分，如下图所示。

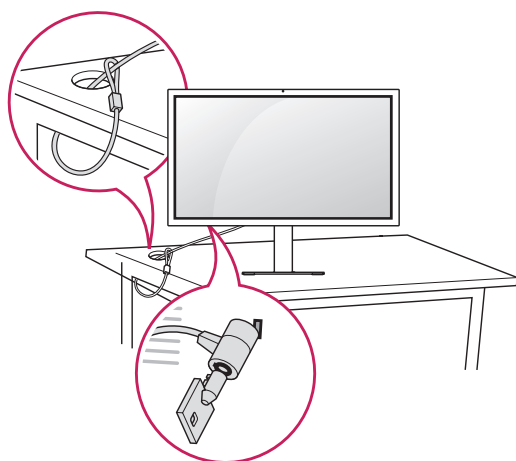
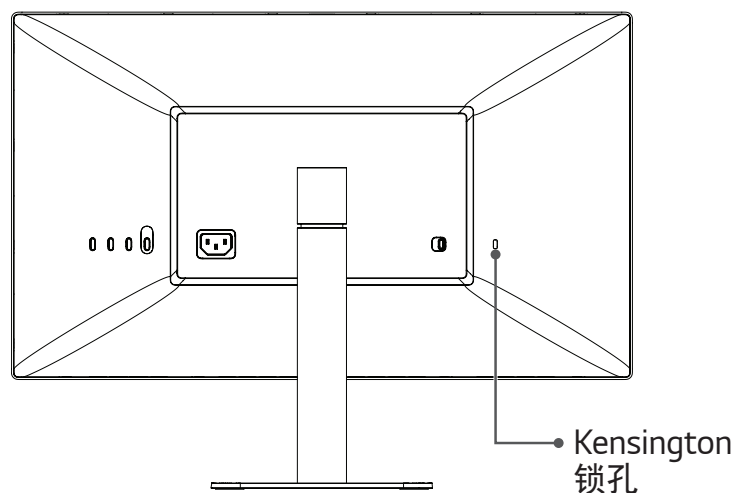


## 使用 Kensington 锁定

Kensington 锁定的连接器位于显示器后面。

有关安装和使用的更多信息，请参阅 Kensington 锁定用户手册或访问网站 <http://www.kensington.com>。

使用 Kensington 锁定电缆将显示器连接到桌子上。

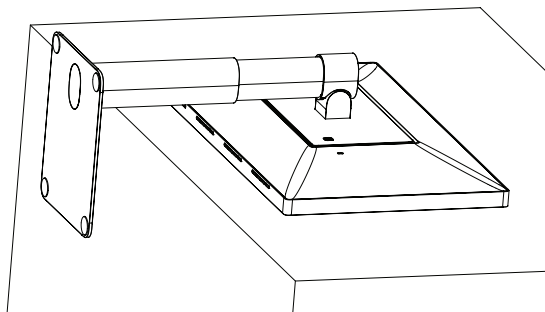


### ! 备注

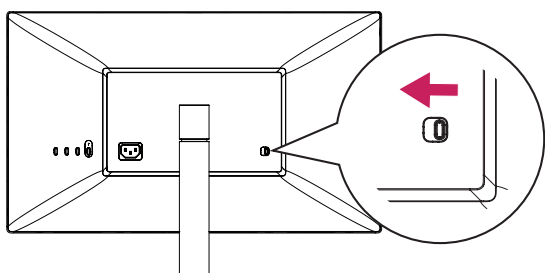
- 使用 Kensington 锁定是可选的。配件可以在您当地的家电城购买。

## 拆卸底座

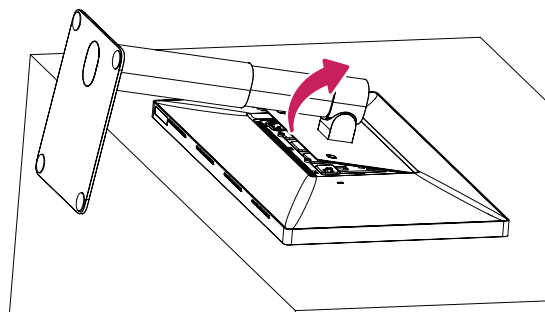
- 1 将屏幕正面朝下放置。为防止刮花屏幕，请用软布覆盖表面。



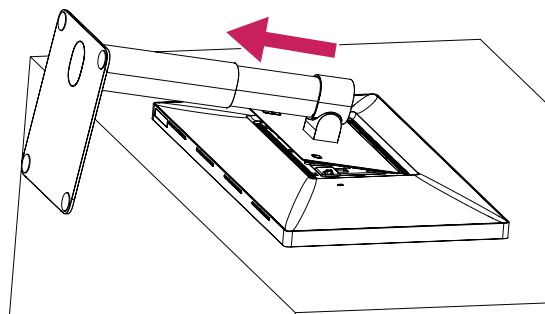
- 2 将显示器背面的分离按钮推到左边。



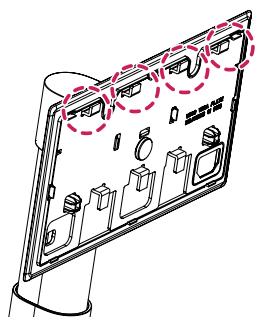
- 3 抬起支架，稍稍旋转它。



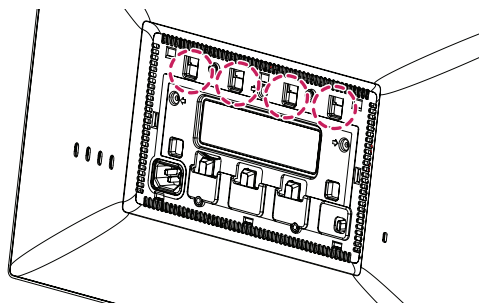
- 4 将处于旋转位置的支架从显示器上拆下。



5 检查支架上的挂钩是否与主机装置插槽分离。

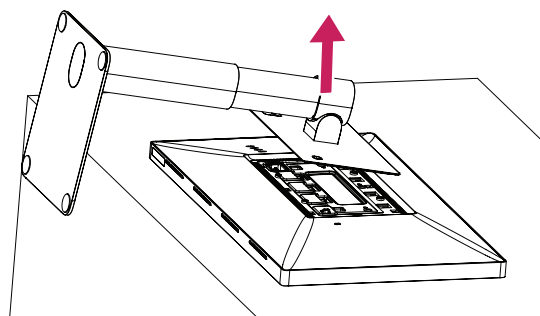


支架挂钩



主机装置插槽

6 一旦支架上的挂钩从主机装置插槽上松脱，将支架卸下。

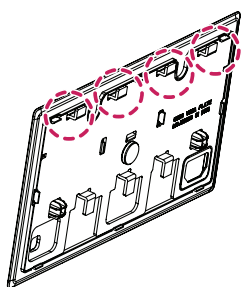


注意

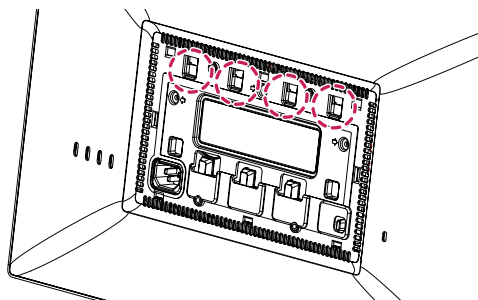
- 当支架移除时注意不要摔落。

## 安装壁挂盖板

- 1 将屏幕正面朝下放置。为防止刮花屏幕，请用软布覆盖表面。

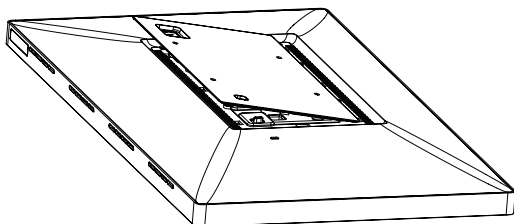


壁挂盖板勾

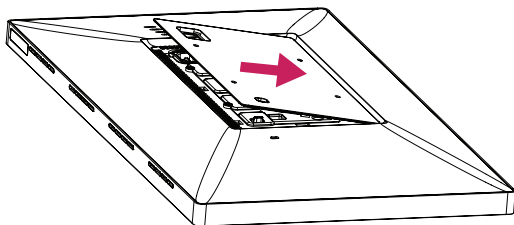


主机装置插槽

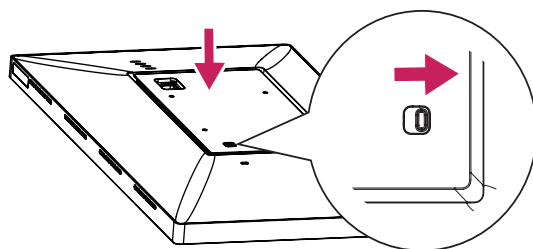
- 2 将壁挂盖板以旋转的位置放到显示器上，以便于将壁挂盖板勾插入主机装置的插槽中。



- 3 推动处于倾斜位置的壁挂盖板，直至其触碰到另一侧。



#### 4 向下按壁挂盖板。

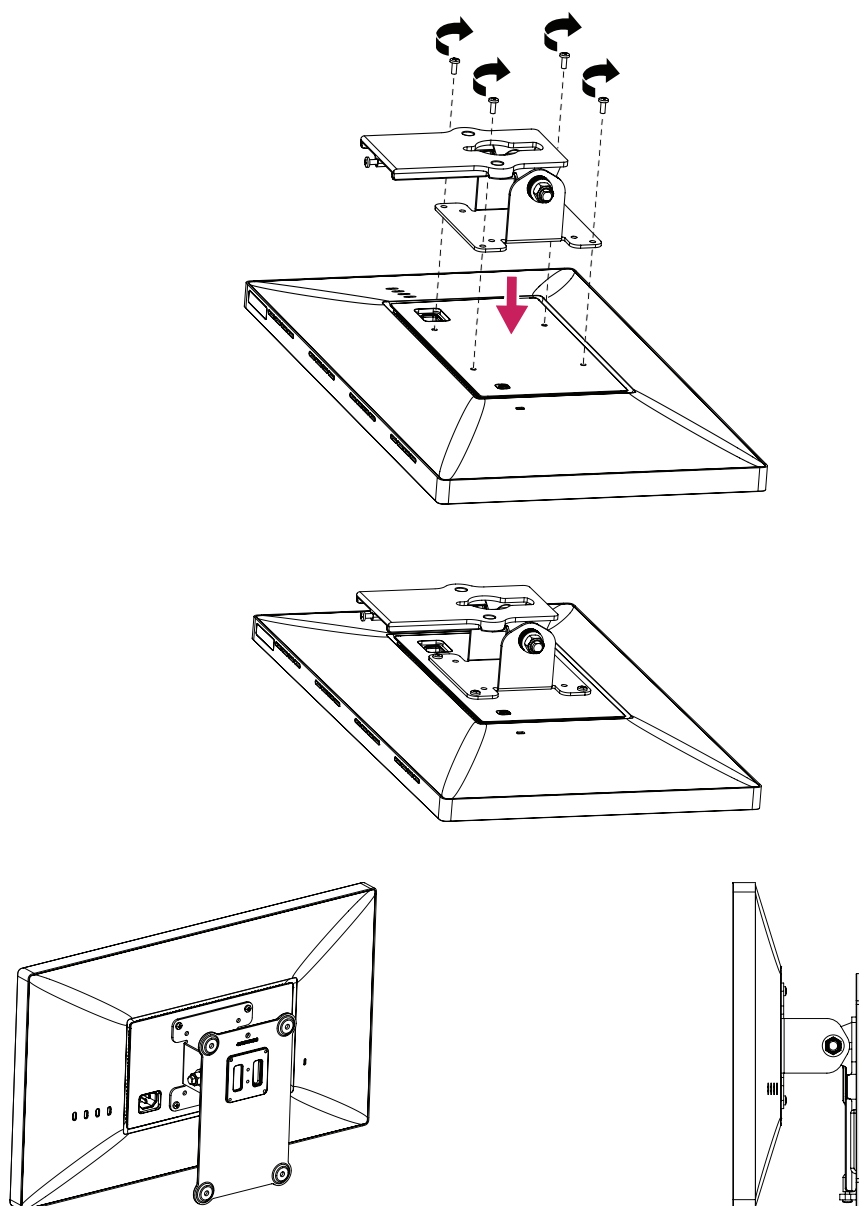


#### ⚠ 注意

- 在连接壁挂盖板后，检查分离按钮是否已推到右边。如果分离按钮还未推到右边，用手将其推到位。

## 安装壁挂支架

- 1 将屏幕正面朝下放置。为防止刮花屏幕，请用软布覆盖表面。
- 2 如图所示，使用4颗螺钉固定壁挂支架（标准螺钉：M4 x L10）。



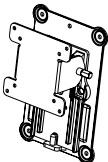
! 备注

- 将显示器安装在离墙至少 100 毫米的位置，并在显示器两侧留出大约 100 毫米的空间，以确保足够通风。
- 壁挂支架和壁挂支架螺钉需另购。

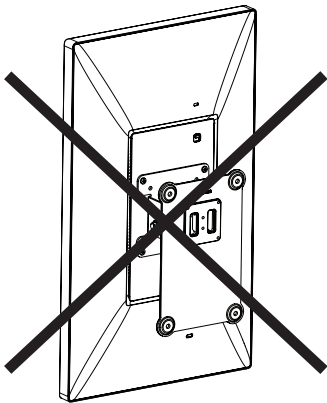
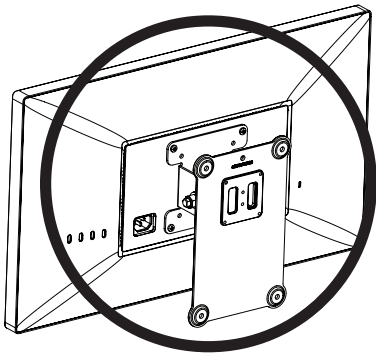
! 注意

- 在连接壁式支架之前确保安装壁挂盖板。
- 如果您使用比标准长度长的螺钉可能会损坏产品的内部。

壁挂(毫米)	100 x 100
标准螺钉	M4 x L10
螺钉数量	4
壁挂板(可选)	RW120



- 不建议以垂直方向使用。





## 使用显示器

请确保使用提供的线缆。否则, 这可能会导致设备故障。一些线缆不提供。

### ⚠ 注意

- 不要长时间按压屏幕。这可能会导致图像失真。
- 不要在屏幕上长时间显示静止图像。这可能会导致图像残留。如果可能的话, 请使用屏幕保护程序。

### ! 备注

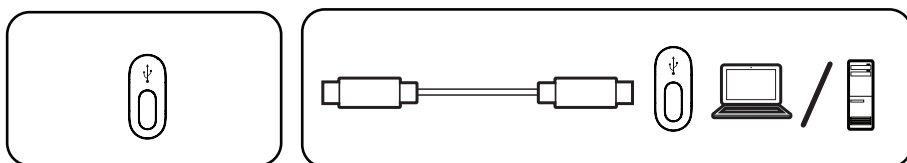
- 将电源线连接到插座时, 使用接地(3孔)多用插座或接地电源插座。
- 在低温区域打开时, 显示器可能会闪烁。这是正常现象。
- 有时, 屏幕上可能会出现红点、绿点或蓝点。这是正常现象。

## 连接主机

- 该显示器支持 \*Plug and Play (即插即用) 功能。  
\*Plug and Play (即插即用): 使您可以向计算机添加设备而无需重新配置任何设备或安装任何手动驱动程序的一种功能。

### USB-C 连接

请连接 USB-C/Thunderbolt™ 3 主机

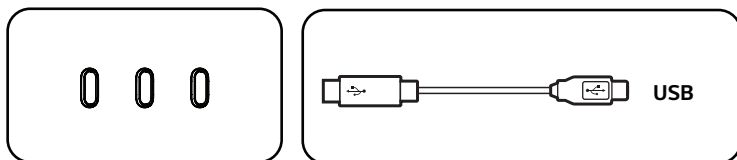


### ! 备注

- USB-C接口支持PD(功率传输)。
- 根据连接设备的规格和环境不同, 此功能可能不能完全的工作。
- 请连接电源线为显示器提供电源。(USB-C 接口可以为PC提供电源, 不能为显示器提供电源。)

## 连接到USB设备

USB-C扩展端口支持5 V/1.5 A 电力输出设定档。



### ! 备注

- 外围设备单独出售。

## 故障排除

屏幕无显示。	
您的显示器是否连接到Mac?	<ul style="list-style-type: none"> <li>· 连接您的显示器到Mac。 如果电脑运行正常，显示器将自动打开。</li> </ul>
显示器的电源线是否已插入?	<ul style="list-style-type: none"> <li>· 检查电源线是否正确插入到电源插座。</li> </ul>

屏幕滞留图像。	
即使显示器已关闭，是否也会出现残影?	<ul style="list-style-type: none"> <li>· 长时间显示静止图像可能会对屏幕造成损坏，从而导致图像停滞。</li> <li>· 如果使用显示器的时间较长，请使用屏幕保护程序保护屏幕。</li> </ul>

屏幕闪烁。	
是否选择了推荐分辨率?	<ul style="list-style-type: none"> <li>· 设置您的显示器为推荐分辨率。</li> <li>· 更新您的Mac 操作系统或者更新驱动到最新的版本。</li> </ul>

### ! 备注

- 垂直频率：为了显示图像，屏幕必须像荧光灯一样每秒刷新几十次。屏幕每秒刷新的次数被称为垂直频率或刷新率，用 Hz 表示。
- 水平频率：显示一个水平行所花费的时间被称为水平周期。一秒内显示的水平行的数量可以用 1 除以水平周期计算出来。这就称为水平频率，用 kHz 表示。
- 未能将视频卡设置为推荐（最佳）分辨率可能造成文本模糊、屏幕变暗、显示区域被截断或显示不一致。
- 配置步骤可能因计算机和/或操作系统的不同而有所不同。另外，部分视频卡可能不支持某些分辨率。如果出现这种情况，请联系计算机或视频卡制造商，以寻求帮助。
- 部分视频卡可能不支持 4096 × 2304分辨率。 如果无法显示分辨率，联系您的显卡或Mac的经销商，更新您的操作系统或驱动到最新的版本。

显示颜色异常。	
显示颜色是否不稳定或为单色？	<ul style="list-style-type: none"> <li>检查信号线是否正确连接。重新连接电缆或重新插入 PC 的视频卡。</li> </ul>
屏幕上是否有斑点？	<ul style="list-style-type: none"> <li>使用显示器时，屏幕上可能会出现像素化斑点（红色、绿色、蓝色、白色或黑色）。对于 LCD 屏幕而言，这是正常现象。这既不是错误，也与显示器性能无关。</li> </ul>

无法调整亮度。背景光传感器不工作。	
您是否已经更新这个操作系统的Mac 操作系统或者主机。	<ul style="list-style-type: none"> <li>光感传感器运行与Mac 操作系统一致。一些Mac操作系统不支持显示光感传感器。</li> <li>您还可以调整显示器的亮度，通过控制主机的菜单或热键。</li> </ul>

# 规格参数

本手册内容如有改动，恕不另行通知。

显示器	屏类型	平面有源矩阵TFT LCD	
	色彩深度	USB Type-C™	支持8位色彩
	点距	0.11595 毫米 x 0.11595 毫米	
分辨率	最大值	4096 x 2304 @ 60 Hz	
	推荐		
视频信号	行频	88 kHz 至 143 kHz	
	场频	48 Hz 至 60 Hz	
	同步	分离式同步	
输入端口	USB Type-C™ 扩展 x 3, USB Type-C™		
电源	电源输入	100 - 240 V~ 50/60 Hz 1.4 A	
	电源消耗 (典型值)	开启状态: 120 W (典型值, USB除外) (出厂条件)* 29.95 W (ENERGY STAR® 标准)**	
		休眠模式: ≤ 1.2 W (无功率传送, 无 USB 扩展) 关闭模式: ≤ 0.5 W (没有电缆连接主机和USB扩张)	
底座角度 调节	向前 / 向后: -5° 至 25° (显示器)		
环境条件	作业条件	温度	0 °C 至 40 °C
		湿度	小于80 %
	存储条件	温度	-20 °C 至 60 °C
		湿度	小于85 %
扬声器	立体的扬声器		

尺寸	显示器大小(宽 x 高 x 厚)	
	包含底座 (毫米)	505.4 x 388.3 x 219.9
	不包含底座 (毫米)	505.4 x 299 x 43.8
质量	包含底座 (千克)	5.6
	不包含底座 (千克)	3.8

\* 开机模式的功耗根据LGE测试标准测量（全白模式，最大分辨率）。  
\*\* 电源消耗水平可能由于操作条件和显示器设定而不同。  
\*\* 开启状态的电源消耗由ENERGY STAR®测试标准测定得出。



## 备注

- 关于USB-C 端口，功耗在笔记本电脑上可能高于指定功率输出特性。  
测量精确的功耗，您必须使用台式电脑，并且支持USB-C。

预设模式（分辨率）

简体中文

显示模式 (分辨率)	行频 (kHz)	场频 (Hz)	极性 (H/V)	备注
1920 x 1080	66.66	60	+/-	
2560 x 1440	88.86	60	+/-	
3360 x 1890	116.64	60	+/-	
3840 x 2160	65.73	30	+/-	
3840 x 2160	133.32	60	+/-	
4096 x 2304	70.11	30	+/-	
4096 x 2304	113.13	48	+/-	
4096 x 2304	142.2	60	+/-	推荐模式

## ENERGY STAR 能源之星

“能源之星”为（美国环境保护署）颁发的关于产品节能的要求。



作为能源之星合作伙伴，LGE U.S.A Inc.确定本产品能够满足能源之星的相关要求。

\* 关于更多的能源之星相关内容请参考能源之星网站。

ENERGY STAR® is a set of power-saving guidelines issued by the U.S.Environmental Protection Agency (EPA).



As an ENERGY STAR® Partner LGE U. S. A., Inc. has determined that this product meets the ENERGY STAR® guidelines for energy efficiency.

\* Refer to [ENERGYSTAR.gov](http://ENERGYSTAR.gov) for more information on the ENERGY STAR® program.

## ENVIRONMENT RECYCLING INFORMATION

### 环境保护信息

LG电子在1994年公布了“LG Declaration for a Cleaner Environment”从此成为管理标准指南。此公告综合考虑了经济，环境和社会方面因素，是促进我们采取有利环境措施的基础。我们发展了环境保护措施，明确发展符合环境保护理念的产品。我们减少了产品中有害物质，例如显示器中不含镉。

### 循环使用信息

显示器中含有有害环境物质，能够再生使用很重要。LG电子通过合适的循环使用方法处理废弃显示器，目前全球有几个回收再生使用系统。有害物质和重金属经环境保护措施处理，大部分元件可重新使用和再生使用。如果您想知道更多的循环使用信息，请与当地的LG销售商或是LG法人代表联系。把全球环境事宜做为公司发展的目标，我们制定了净化世界的政策和措施。关于更多我们的“绿色”政策，请访问我们的网站。

<http://www.lg.com/global/sustainability/environment/take-back-recycling.jsp>

### INFORMATION FOR ENVIRONMENTAL PRESERVATION

LGE. announced the 'LG Declaration for a Cleaner Environment' in 1994, and this ideal has served as a guiding managerial principle ever since. The Declaration is a foundation that has allowed us to undertake environmentally friendly activities in careful consideration of economic, environmental, and social aspects.

We promote activities for environmental preservation, and we specifically develop our products to embrace the concepts of environment-friendly.

We minimize the hazardous materials contained in our products.

For example, there is no cadmium to be found in our monitors.

### INFORMATION FOR RECYCLING

This monitor may contain parts which could be hazardous to the environment. It is important that this monitor be recycled after use.

LGE. handles all waste monitors through an environmentally acceptable recycling method. There are several take-back and recycling system currently in operation worldwide. Many parts will be reused and recycled, while harmful substances and heavy metals are treated by an environmentally friendly method.

If you want to find out more information about our recycling program, please contact your local LG vendor or a corporate representative of LG.

We set our vision and policies on a cleaner world by selecting the issue of the global environment as a task for corporate improvement. Please visit our website for more information about our 'green' policies.

<http://www.lg.com/global/sustainability/environment/take-back-recycling.jsp>





为取得本产品内搭载的  
GPL、LGPL、MPL 及其他开源证书下的  
源代码，请您访问

<http://opensource.lge.com>。

除源代码以外，所有相关的许可条款、  
免责声明和版权通知均可供下载。

LG Electronics 在收到发送至  
[opensource@lge.com](mailto:opensource@lge.com) 的电子邮件请求  
后，也可以 CD-ROM 的形式为您提供  
开源代码，仅收取执行配送的费用（如  
介质费用、运输费和手续费）。此报价  
从您购买该产品之日起，三年内有效。

南京 LG 新港新技术有限公司

地址：南京经济技术开发区尧新大道 346 号

邮编：210038

产品的型号和序列号位于产品的背面。  
请在下面记录此信息，以备维修时使用。

型号 \_\_\_\_\_  
序列号 \_\_\_\_\_

因本公司产品在不断改进，设计与规格  
如有变更恕不另行通知。