



www.lg.com

Copyright © 2025 LG Electronics Inc.
Tous droits réservés.

FRANÇAIS

Téléviseur LED*

MANUEL D'UTILISATION

Manuel de sécurité et référence

* Le téléviseur LED de LG combine un écran LCD et un rétroéclairage LED.

Veuillez lire attentivement ce manuel avant de mettre en service votre produit et conservez-le afin de pouvoir vous y référer ultérieurement.

Le nom du modèle et le numéro de série sont indiqués à l'arrière et sur le côté du produit. Inscrivez-les ci-dessous pour référence ultérieure.

Modèle

N° de série

Pour toute suggestion, opinion ou
Réclamation, appelez :

800 54 aux Émirats arabes unis

0800 545454 en Afrique du Sud

080 100 54 54 au Maroc

19960 en Égypte

021 36 54 54 en Algérie

Pour d'autres pays, contactez votre
revendeur local ou consultez le site

<http://www.lg.com>

Avertissement! Consignes de sécurité



MISE EN GARDE
RISQUE D'ÉLECTROCUTION.
NE PAS OUVRIR.



MISE EN GARDE : AFIN DE RÉDUIRE LE RISQUE D'ÉLECTROCUTION, NE RETIREZ PAS LE CAPOT (OU L'ARRIÈRE). AUCUNE PIÈCE N'EST RÉPARABLE PAR L'UTILISATEUR LUI-MÊME. CONFIEZ L'ENTRETIEN DE CET APPAREIL À UN PERSONNEL QUALIFIÉ.



Ce symbole est destiné à prévenir l'utilisateur de la présence d'une « tension dangereuse » non isolée dans le boîtier du produit. Cette tension peut être d'amplitude suffisante pour constituer un risque d'électrocution.



Ce symbole est destiné à prévenir l'utilisateur que des instructions importantes sur le fonctionnement et l'entretien (réparation) de l'appareil se trouvent dans la documentation.

AVERTISSEMENT : AFIN DE RÉDUIRE LE RISQUE D'INCENDIE ET D'ÉLECTROCUTION, N'EXPOSEZ PAS LE PRODUIT À LA PLUIE OU À L'HUMIDITÉ.

- POUR PRÉVENIR TOUT RISQUE D'INCENDIE, VEUILLEZ MAINTENIR EN PERMANENCE LES BOUGIES OU AUTRES OBJETS IMFLAMMABLES ÉLOIGNÉS DE CE PRODUIT.
- **N'installez pas le produit et/ou la télécommande dans les environnements suivants :**
 - Évitez d'exposer l'appareil à la lumière directe du soleil.
 - Une zone fortement humide comme une salle de bain.
 - À proximité d'une source de chaleur comme une cuisinière et tout autre appareil produisant de la chaleur.
 - À proximité d'un plan de travail de cuisine ou d'un humidificateur où ils pourraient facilement être exposés à la vapeur ou à l'huile.
 - Une zone exposée à la pluie et au vent.
 - Ne pas exposer l'appareil aux gouttes ou aux éclaboussures et ne placez pas d'objets contenant du liquide (tel qu'un vase, une tasse, etc.) sur ou au-dessus de ce produit (par exemple, sur un étagère au-dessus de l'unité).
 - À proximité d'objets inflammables, comme de l'essence ou des bougies. N'exposez pas directement le produit à la climatisation.
 - N'installez pas l'appareil dans un endroit excessivement poussiéreux.
 - Sur des meubles non sécurisés ou hauts, tels que des étagères ou des bibliothèques.

Le non-respect de cette consigne peut provoquer un incendie, un choc électrique, une combustion/explosion, un dysfonctionnement ou une déformation du produit.

- **Ventilation**
 - Installez le produit dans un endroit bien aéré. Évitez les espaces fermés, tels qu'un meuble de bibliothèque.
 - N'installez pas le produit sur un tapis ou un coussin.
 - Évitez de bloquer ou de couvrir le produit avec un tissu ou autre matériau lorsque l'unité est branchée.
- Évitez de toucher les ouvertures de ventilation. Lors de l'utilisation prolongée du produit, les ouvertures de ventilation peuvent surchauffer.

- Conservez une distance d'au moins 10 cm par rapport aux autres objets afin que les événements d'aération de la Zero Connect Box ne soient pas obstrués.
 - Une augmentation de la température interne du produit peut entraîner un incendie et une défaillance du produit.
- Protégez le câble d'alimentation contre les mauvais traitements physiques ou mécaniques, tels que la torsion, la pliure, le pincement, et évitez qu'il ne puisse être pris dans une porte ou que l'on puisse marcher dessus. Vérifiez soigneusement les fiches, les prises murales et les points de sortie du cordon de l'appareil.
- Ne déplacez pas le produit tant que le cordon d'alimentation est branché.
- N'utilisez pas de cordon d'alimentation endommagé ou déformé.
- Veillez à tenir le cordon d'alimentation par la fiche pour le débrancher. Ne tirez pas sur le cordon d'alimentation pour débrancher le produit.
- Ne branchez pas trop d'appareils à la même prise secteur pour éviter les risques d'incendie ou de choc électrique.
- **Déconnexion de l'appareil de l'alimentation principale**
 - La fiche d'alimentation est l'élément de déconnexion. En cas d'urgence, la fiche d'alimentation doit rester facilement accessible.
- Ne laissez pas les enfants grimper sur le produit ou s'y agripper. Dans le cas contraire, le produit risque de tomber, ce qui peut entraîner des blessures graves.
- **Mise à la terre de l'antenne extérieure** (peut varier selon le pays):
 - Si une antenne extérieure est installée, respectez les précautions suivantes.

Un système d'antenne extérieure ne doit pas être installé à proximité de lignes électriques aériennes ou autres lumières ou circuits électriques. Il ne doit pas entrer en contact avec des lignes ou circuits électriques au risque d'entraîner un décès ou des blessures graves.

- Ne touchez jamais cet appareil ou cette antenne pendant un orage. Vous pourriez vous électrocuter.
- Assurez-vous que le cordon d'alimentation est bien branché au produit et à la prise murale. Si ce n'est pas le cas, la fiche d'alimentation et la prise risquent d'être endommagées. Dans des situations extrêmes, un incendie peut se déclarer.
- N'insérez pas d'objets métalliques ou inflammables dans le produit. Si un corps étranger tombe dans le produit, débranchez le cordon d'alimentation et contactez le service client.
- Ne touchez pas le bout du cordon d'alimentation lorsqu'il est branché. Vous risqueriez de subir un choc électrique.
- **Si vous êtes confronté à l'une des situations suivantes, débranchez immédiatement le produit et contactez votre service client local.**
 - Le produit a été endommagé.
 - Si de l'eau ou une autre substance pénètre dans le produit (adaptateur secteur, cordon d'alimentation ou produit).
 - Si vous sentez de la fumée ou toute autre odeur émanant du produit.
 - Pendant les orages ou lorsque l'appareil n'est pas utilisé pendant un long moment.

Même si le produit est éteint via la télécommande ou un bouton, l'alimentation secteur est connectée à l'unité si elle n'est pas débranchée.

- N'utilisez pas d'appareil électrique à haute tension à proximité du produit (par exemple, un tue-mouches électrique). Cela pourrait endommager le produit.
- N'essayez pas de modifier ce produit sans une autorisation écrite de LG Electronics. Un incendie accidentel ou un choc électrique peuvent se produire. Contactez votre service client local pour tout service ou réparation. Des modifications non autorisées peuvent annuler le droit de l'utilisateur à utiliser ce produit.
- Utilisez uniquement des pièces/accessoires approuvés par LG Electronics. Le non-respect de cette consigne peut provoquer un incendie, un choc électrique, un dysfonctionnement ou des dommages au produit.
- Ne démontez pas l'adaptateur secteur ou le câble d'alimentation. Le non-respect de cette consigne peut provoquer un incendie ou une électrocution.
- Manipulez l'adaptateur avec précaution pour éviter de le faire tomber ou de l'abîmer. Ne soumettez pas l'adaptateur à un choc externe. Un impact pourrait endommager l'adaptateur.
- Pour réduire les risques d'incendie ou de choc électrique, ne touchez pas le produit avec les mains mouillées. Si le cordon d'alimentation est mouillé ou couvert de poussière, séchez intégralement la prise d'alimentation ou essuyez la poussière.
- **Batteries**
 - Rangez les accessoires (batterie, etc.) dans un endroit sûr hors de portée des enfants.
 - Ne court-circuitiez pas les batteries, ne les démontez pas et ne les laissez pas surchauffer. Ne jetez pas les batteries dans un feu. N'exposez pas les piles à une température excessive.
 - Mise En Garde: Utilisez les batteries appropriées pour le produit. Risque d'incendie ou d'explosion si les piles sont remplacées par un autre modèle de piles inadapté.

• Déplacement

- Lorsque vous déplacez le produit, assurez-vous qu'il est éteint, débranché et que tous les câbles ont été retirés. Il faut 2 personnes ou plus pour porter un produit de grande taille. Ne vous appuyez pas sur le panneau avant du produit et n'appliquez aucune pression dessus. Vous risqueriez d'endommager le produit ou de vous exposer à un risque d'incendie ou de blessure.
- Ne laissez pas le matériau d'emballage anti-humidité ou l'emballage en vinyle à la portée des enfants.
- Évitez tout impact ou chute d'objets sur l'appareil, et ne laissez rien tomber sur l'écran.
- N'appuyez pas fortement sur le panneau avec la main ou un objet pointu tel qu'un clou, un crayon ou un stylo. Ne rayez pas le panneau. Cela risquerait d'endommager l'écran.
- Ne tenez pas l'écran du produit, ne rayez pas la surface avec un objet métallique et ne lui appliquez pas de choc.
 - L'écran peut se casser, entraînant des blessures corporelles ou un dysfonctionnement du produit.
- Ne poussez pas le produit ou ne lui donnez pas de coups de pied.
- Ne placez pas d'objets lourds sur le produit.
- Soyez prudent si vous avez des animaux de compagnie

• Nettoyage

- Lorsque vous nettoyez le produit, débranchez le cordon d'alimentation et essuyez délicatement la surface avec un chiffon doux et sec. Ne pulvérisez pas d'eau ou autre liquide directement sur le produit. N'utilisez jamais de produit pour vitre, de désodorisant, d'insecticide, de lubrifiant, de cire pour voiture ou industrielle, d'abrasif, de diluant, de benzène, d'alcool, etc., car ils risqueraient d'endommager le produit et/ou son écran. Le non-respect de cette consigne peut provoquer un choc électrique ou endommager le produit.

Remarques

Lecture du guide de l'utilisateur

Le guide de l'utilisateur se compose d'un « Guide de l'utilisateur rapide », joint à l'achat de votre téléviseur, et d'un « Guide de l'utilisateur électronique », stocké sous forme de programme sur le téléviseur.

Guide de l'utilisateur rapide

Contient les consignes de sécurité qui doivent être respectées lors de l'utilisation du téléviseur, les méthodes d'installation des composants et les méthodes de connexion des périphériques externes.

- Vous pouvez également télécharger ou afficher le Guide de l'utilisateur rapide sur des appareils numériques tels que des ordinateurs et des téléphones portables. Recherchez le nom du modèle dans la barre de recherche du guide de l'utilisateur sur le site Web de LG Electronics.
- Si vous perdez ou endommagez le Guide de l'utilisateur rapide, appelez le centre de service client LG Electronics pour demander un remplacement.

Guide de l'utilisateur électronique

Pour apprendre à utiliser les différentes fonctionnalités du produit, appuyez sur la **touche Paramètres rapides** (Ⓜ) de la télécommande et consultez le Guide de l'utilisateur électronique stocké sur le téléviseur.

Ⓜ → [Ⓜ] → [Assistance] → [Guide de l'utilisateur]

- LG Electronics n'est pas responsable des dommages au produit ni des blessures causées par l'utilisation de produits LG non authentiques.
- Les composants du téléviseur sont sujets à modification sans préavis pour améliorer les performances. Le nom ou le design du modèle peut également être modifié en fonction des circonstances ou de la politique du fabricant.
- Les images présentées dans ce manuel peuvent différer de votre produit.

Achat séparé

Support : Support pour placer l'écran du téléviseur verticalement sur le sol

Support mural : Un support mural pour fixer l'écran du téléviseur au mur

Câbles de connexion de périphériques externes : Des câbles pour connecter des périphériques externes tels que des antennes au téléviseur

- Pour effectuer des achats séparés, contactez le centre de service client de LG Electronics.

Avant de lire ce manuel

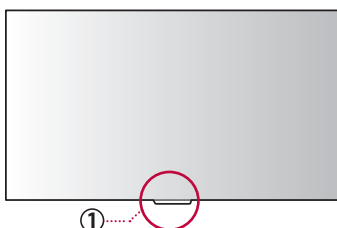
Comprendre la bande de fréquence sans fil 60 GHz

- Les téléviseurs sans fil utilisent des ondes radio de 60 GHz pour transmettre sans fil des signaux vidéo et audio de haute qualité.
- La bande passante élevée des fréquences de 60 GHz est avantageuse pour la transmission de données volumineuses et présente une forte linéarité, mais elle est fortement affectée par les obstacles.
- Pour une expérience télévisuelle optimale, les antennes de transmission et de réception doivent se faire face, et il ne doit y avoir aucun obstacle sur le chemin de transmission.
- Les erreurs de transmission causées par des obstacles ne sont pas des dysfonctionnements. Utilisez le téléviseur après l'avoir correctement installé conformément à la méthode d'installation recommandée.
- Ce produit répond aux normes en vigueur en matière de protection du corps humain contre les ondes électromagnétiques*. (* Répond aux normes IEC 62311)

Installation et utilisation

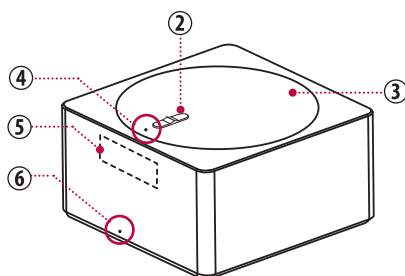
Examen de l'apparence et des noms des composants du téléviseur sans fil (Écran du téléviseur + Zero Connect Box (Boîtier Zero Connect))

Écran du téléviseur

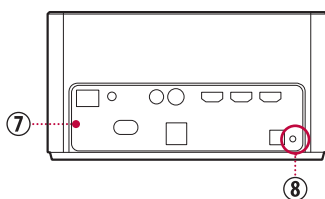


Zero Connect Box (Boîtier Zero Connect) (WM25GB)

Il s'agit d'un périphérique qui transmet sans fil des signaux vidéo et audio à l'écran du téléviseur en connectant une antenne externe ou un décodeur.



Vues de face et de dessus



Vue arrière

① Récepteur de signal sans fil et bouton d'alimentation

Cette partie reçoit les signaux vidéo et audio envoyés par la Zero Connect Box. Le bouton d'alimentation est utilisé pour allumer l'écran du téléviseur, pour passer en mode Toujours prêt et pour effectuer l'association avec la Zero Connect Box.

② Bouton coulissant

La direction de transmission de l'antenne de la Zero Connect Box peut être réglée dans une plage de 0 à 50° vers le haut ou vers le bas.

③ Bouton rotatif

L'émetteur de signal sans fil de la Zero Connect Box peut être réglé dans une plage de 90° à gauche ou à droite.

④ LED supérieure

- Indique l'intensité et l'état du signal sans fil.
- Bleu (bon), Vert (normal), Rouge clignotant (déconnecté)
- Si le signal sans fil est faible, un message de notification s'affiche à l'écran et la LED jaune s'allume.

⑤ Émetteur de signal sans fil

Partie avec l'antenne qui transmet la vidéo et l'audio à l'écran du téléviseur. La direction de transmission de l'antenne peut être réglée vers le haut, le bas, la gauche ou la droite à l'aide du bouton coulissant et du bouton rotatif.

⑥ LED avant

Indique l'état d'alimentation ou de fonctionnement de la Zero Connect Box.

⑦ Borne de connexion externe

Vous pouvez connecter le cordon d'alimentation de la Zero Connect Box et des périphériques vidéo/audio externes tels que des antennes externes et des décodeurs.

⑧ Bouton d'appairage

Le produit est pré-associé, mais si l'écran normal n'apparaît pas, vous devez l'associer à nouveau.

- Pour cela, appuyez sur le bouton d'appairage à l'arrière de la Zero Connect Box pendant 5 secondes. La LED supérieure clignote en blanc.
- Si vous appuyez sur le bouton d'alimentation sur l'écran du téléviseur et que vous le maintenez enfoncé pendant 5 secondes, le voyant de veille de l'unité d'alimentation de l'écran clignote en blanc. Une fois l'appairage terminé, la LED supérieure de la Zero Connect Box passe à une couleur indiquant l'intensité du signal.
- Si l'appairage ne reprend pas au bout d'une minute, il sera annulé et devra être relancé.

Remarques

- Installez le produit et son support à au moins 10 cm du plafond, des murs et d'autres objets afin de ne pas bloquer les événements d'aération.
- Une augmentation de la température interne du produit peut entraîner un incendie et une défaillance du produit.

Installation de l'écran du téléviseur

Installation sur pied

(Selon le modèle)

Cette méthode consiste à installer l'écran du téléviseur verticalement sur le sol à l'aide d'un support.

- Lors de l'installation, veillez à respecter une distance minimale de 10 cm entre l'écran du téléviseur et le plafond, les parois latérales, le support et la paroi arrière.

Remarques

- Si vous tirez l'écran du téléviseur vers l'avant, il peut tomber et entraîner des dommages ou des blessures ; par conséquent, assurez-vous qu'il est fixé au mur.
- Installez les vis à l'arrière de l'écran du téléviseur et les crochets de fixation au mur au même niveau pour éviter tout basculement. Ensuite, utilisez un lien solide pour attacher et fixer les vis et les crochets de fixation ensemble. (Les crochets de fixation, les vis et les liens sont vendus séparément.)

⚠ Avertissement

- Veillez à ne pas appliquer de substances étrangères (huiles, lubrifiants, etc.) sur les vis lors de l'assemblage du produit. Vous pourriez endommager le produit.
- Assurez-vous que toutes les vis fournies sont utilisées lors de l'assemblage du support et vérifiez qu'elles sont bien serrées. Un assemblage incorrect peut entraîner l'inclinaison ou la chute du téléviseur, ce qui pourrait l'endommager.
- Si vous serrez les vis de façon excessive, elles pourraient se détacher en raison de l'abrasion du joint de vis.

⚠ Mise En Garde

- Étant donné que l'écran du téléviseur est lourd, au moins deux personnes doivent le soulever verticalement lors de son déballage ou de son déplacement.
- Ne bougez pas lorsque vous tenez le support de câbles ou la bande du gestionnaire de câbles. Cela pourrait endommager des pièces ou l'écran du téléviseur, ou provoquer des blessures. (Selon le modèle)
- N'inclinez pas de force l'écran du téléviseur. Cela pourrait le faire tomber, et entraîner des dommages ou des blessures.
- Veillez à ne pas vous blesser en coinçant vos mains ou vos doigts dans le support.
- La garantie ne couvre pas les dommages ou les blessures dus à l'utilisation d'éléments non agréés.
- Si un téléviseur est posé sur un support instable, il risque de chuter et représente un danger potentiel. De nombreuses blessures, en particulier chez les enfants, peuvent être évitées en suivant les précautions suivantes :
 - Utiliser des meubles et supports recommandés par le fabricant du téléviseur.
 - Utiliser uniquement des meubles pouvant supporter en toute sécurité le poids du téléviseur.
 - Vérifier que le téléviseur ne dépasse pas du bord du meuble sur lequel il est posé.
 - Ne pas placer le téléviseur sur un meuble haut (par exemple un placard ou une bibliothèque) sans le fixer au meuble à l'aide d'un support adapté.
 - Ne pas poser le téléviseur sur du tissu ou tout autre matériau placé entre le meuble et le téléviseur.
 - Sensibiliser les enfants aux dangers qu'ils encourrent lorsqu'ils grimpent sur le meuble pour atteindre le téléviseur ou ses boutons de commande.

Installation au mur

(Selon le modèle)

Cette méthode consiste à installer l'écran du téléviseur horizontalement sur le mur à l'aide d'un support mural. Reportez-vous au guide du support de montage mural fourni séparément pour obtenir des informations détaillées.

- Pour installer le support, assurez-vous que le mur est constitué d'un matériau capable de supporter le poids de l'écran du téléviseur, tel que du béton, de la roche naturelle ou des briques de maçonnerie.
- Laissez suffisamment d'espace autour du produit pour que les orifices de ventilation de l'écran du téléviseur ne soient pas obstrués.

Remarques

- Dans le cas de supports muraux adhésifs, l'écran du téléviseur peut ne pas adhérer au mur, selon l'état de celui-ci.
- Les produits de montage mural LG sont recommandés. Si vous utilisez un support mural non fourni par LG, assurez-vous qu'il est suffisamment éloigné du mur.
- Lorsque vous utilisez un support mural fixe, connectez les câbles avant d'installer l'écran du téléviseur.
- Vous pouvez organiser le cordon d'alimentation de l'écran de télévision à l'aide du gestionnaire de câbles prévu à cet effet.

⚠ Mise En Garde

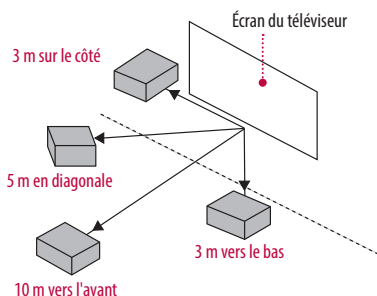
- Lors de l'installation de l'écran du téléviseur, assurez-vous de porter des gants de travail. L'installation avec des mains non protégées peut entraîner des blessures.
- Si vous avez installé votre écran de téléviseur avec un support mural adhésif, veillez à ne l'utiliser que lorsqu'il est collé au mur. L'écran du téléviseur peut vaciller ou s'incliner, provoquant des dommages.
- N'installez pas le support mural à un endroit où il pourrait entrer en contact avec de l'huile ou de la vapeur d'huile. Cela pourrait endommager l'écran du téléviseur.

Installation de la Zero Connect Box

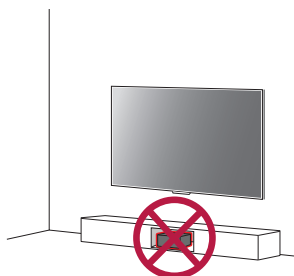
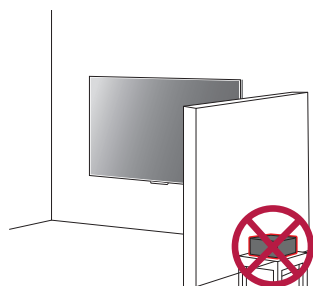
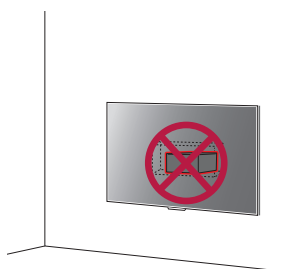
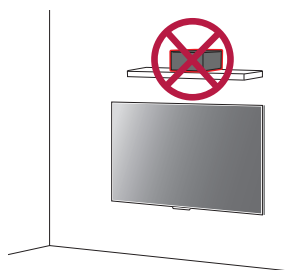
1. Choix de l'emplacement d'installation

La Zero Connect Box peut être installée à l'avant, à côté ou en dessous de l'écran du téléviseur. Suivez le guide de l'utilisateur pour une installation correcte.

- Ne placez pas d'obstacles entre l'écran du téléviseur et la Zero Connect Box. Cela pourrait interférer avec la transmission du signal sans fil et les fonctions de reconnaissance vocale.
- Installez la Zero Connect Box plus bas que le récepteur de signal sans fil de l'écran du téléviseur.
- La portée de transmission de la Zero Connect Box varie en fonction de son orientation par rapport à l'écran du téléviseur. Reportez-vous à la figure ci-dessous et installez-la à la distance appropriée.



⚠ Mise En Garde



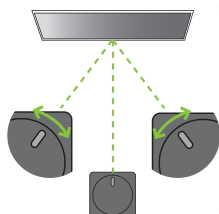
Remarques

- N'installez pas deux téléviseurs sans fil ou Zero Connect Box dans la même pièce. Ils pourraient interférer les uns avec les autres.
- Ne placez pas d'appareils ou d'objets électroniques sur la Zero Connect Box. Cela pourrait provoquer des interférences dans la transmission, entraînant une défaillance de l'affichage à l'écran.
- Lorsque vous utilisez une barre de son, assurez-vous qu'elle n'obstrue pas le récepteur de signal sans fil de l'écran du téléviseur.

2. Réglage de la direction de réception (gauche/droite et haut/bas)

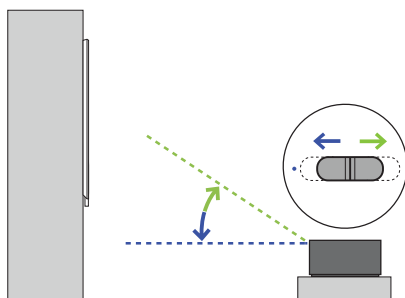
• Bouton rotatif

Si la LED avant de la Zero Connect Box ne fait pas face au récepteur de signal sans fil de l'écran du téléviseur, vous pouvez régler la direction de transmission du signal sans fil de la Zero Connect Box de 0° à 90° vers la gauche et vers la droite en tournant le bouton rotatif.



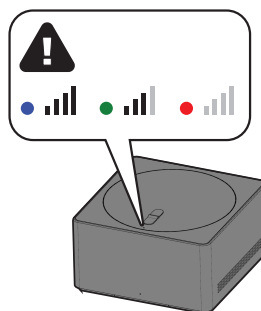
• Bouton coulissant

Si la direction de transmission du signal sans fil de la Zero Connect Box n'est pas vers le récepteur de signal sans fil de l'écran du téléviseur, vous pouvez la régler de 0° à 50° vers le haut et vers le bas en ajustant le bouton coulissant.



3. Vérification de l'intensité du signal sans fil

Après avoir effectué les réglages de base et de placement, allumez le téléviseur et vérifiez l'intensité du signal grâce à la couleur de la LED supérieure de la Zero Connect Box. Les couleurs sont bleu (bon), vert (moyen) et rouge (déconnecté).



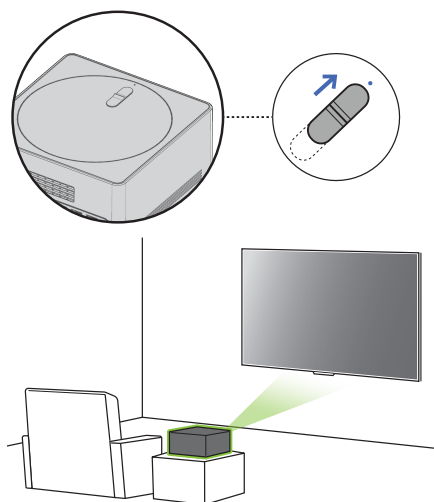
Remarques

- Si la LED supérieure devient rouge, vérifiez s'il y a des obstacles sur le chemin de transmission et assurez-vous que le produit est correctement installé au bon emplacement.
- Si la LED supérieure est verte, utilisez le bouton rotatif et le bouton coulissant pour vérifier que la direction de réception de la Zero Connect Box est correctement réglée.
- L'écran peut ne pas s'afficher après le nettoyage ou le déplacement du produit car l'environnement d'installation peut avoir changé. Vérifiez la couleur de la LED supérieure de la Zero Connect Box et ajustez-la en conséquence.

Méthodes d'installation recommandées

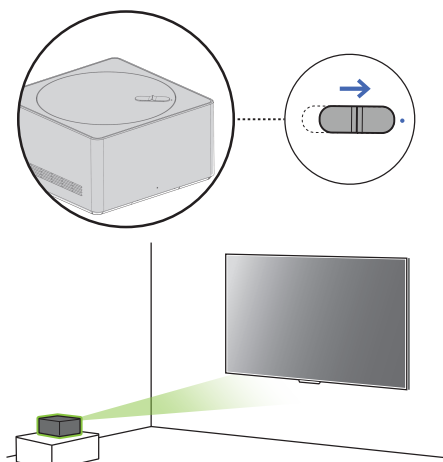
Installation en ligne droite devant l'écran du téléviseur

1. Avant d'allumer le téléviseur, assurez-vous que la LED avant de la Zero Connect Box fait face au **récepteur de signal sans fil de l'écran du téléviseur**.
2. Si la LED avant ne fait pas face au récepteur de signal sans fil de l'écran du téléviseur, tournez le bouton rotatif sur le dessus de la Zero Connect Box vers la gauche ou la droite pour régler la direction du bouton coulissant afin qu'il soit face au récepteur de signal sans fil.
3. Ajustez le bouton coulissant de la Zero Connect Box **vers la LED supérieure**.
 - Une fois les réglages du bouton rotatif et du bouton coulissant terminés, le chemin de transmission et de réception du signal doit se trouver dans la direction indiquée en vert sur l'image.
4. Après avoir allumé le téléviseur, vérifiez si la couleur de la LED supérieure de la Zero Connect Box est bleue.
 - Si la LED n'est pas bleue, réglez davantage le bouton rotatif et le bouton coulissant pour optimiser l'état du signal.
 - Assurez-vous qu'aucun obstacle ne se trouve sur le chemin de transmission de l'antenne.
 - Installez la Zero Connect Box à moins de 10 m de l'écran du téléviseur (à condition qu'il n'y ait pas d'obstacles sur le chemin).
 - L'angle de transmission du signal de la Zero Connect Box est de 45° à gauche et à droite. Si l'écran du téléviseur se trouve à plus de 45°, reportez-vous à la méthode de montage en diagonale ou sur le côté.



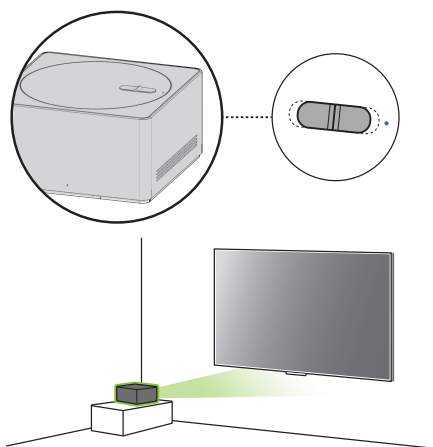
Installation en diagonale devant l'écran du téléviseur

1. Avant d'allumer le téléviseur, assurez-vous que la LED avant de la Zero Connect Box fait face au **récepteur de signal sans fil de l'écran du téléviseur**.
2. Si la LED avant ne fait pas face au récepteur de signal sans fil de l'écran du téléviseur, tournez le bouton rotatif sur le dessus de la Zero Connect Box vers la gauche ou la droite pour régler la direction du bouton coulissant afin qu'il soit face au récepteur de signal sans fil.
3. Ajustez le bouton coulissant de la Zero Connect Box **vers la LED supérieure**.
 - Une fois les réglages du bouton rotatif et du bouton coulissant terminés, le chemin de transmission et de réception du signal doit se trouver dans la direction indiquée en vert sur l'image.
4. Après avoir allumé le téléviseur, vérifiez si la couleur de la LED supérieure de la Zero Connect Box est bleue.
 - Si la LED n'est pas bleue, réglez davantage le bouton rotatif et le bouton coulissant pour optimiser l'état du signal.
 - Assurez-vous qu'aucun obstacle ne se trouve sur le chemin de transmission de l'antenne.
 - Installez la Zero Connect Box à moins de 5 m de l'écran du téléviseur (à condition qu'il n'y ait pas d'obstacles sur le chemin).



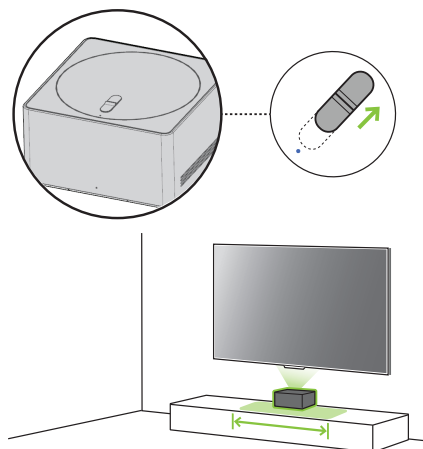
Installation à côté de l'écran du téléviseur

1. Avant d'allumer le téléviseur, assurez-vous que la LED avant de la Zero Connect Box fait face au **récepteur de signal sans fil de l'écran du téléviseur**.
2. Si la LED avant ne fait pas face au récepteur de signal sans fil de l'écran du téléviseur, tournez le bouton rotatif sur le dessus de la Zero Connect Box vers la gauche ou la droite pour régler la direction du bouton coulissant afin qu'il soit face au récepteur de signal sans fil.
 - Si la LED avant de la Zero Connect Box fait face à la direction de visionnage, tournez le bouton rotatif vers la gauche ou vers la droite jusqu'à ce qu'il soit à un angle de 90°.
3. Réglez le bouton coulissant de la Zero Connect Box sur le **centre**.
 - Une fois les réglages du bouton rotatif et du bouton coulissant terminés, le chemin de transmission et de réception du signal doit se trouver dans la direction indiquée en vert sur l'image.
4. Après avoir allumé le téléviseur, vérifiez si la couleur de la LED supérieure de la Zero Connect Box est bleue.
 - Si la LED n'est pas bleue, réglez davantage le bouton rotatif et le bouton coulissant pour optimiser l'état du signal.
 - Assurez-vous qu'aucun obstacle ne se trouve sur le chemin de transmission de l'antenne.
 - Installez la Zero Connect Box à moins de 3 m de l'écran du téléviseur (à condition qu'il n'y ait pas d'obstacles sur le chemin).



Installation sous l'écran du téléviseur

1. Avant d'allumer le téléviseur, assurez-vous que la LED avant de la Zero Connect Box est dirigée vers **le spectateur face à l'écran du téléviseur**.
2. Tournez le bouton rotatif sur le dessus de la Zero Connect Box vers la gauche ou vers la droite pour régler la direction du bouton coulissant vers le spectateur.
3. Réglez le bouton coulissant de la Zero Connect Box dans la **direction opposée à la LED supérieure**.
 - Une fois les réglages du bouton rotatif et du bouton coulissant terminés, le chemin de transmission et de réception du signal doit se trouver dans la direction indiquée en vert sur l'image.
4. Après avoir allumé le téléviseur, vérifiez si la couleur de la LED supérieure de la Zero Connect Box est bleue.
 - Si la LED n'est pas bleue, réglez davantage le bouton rotatif et le bouton coulissant pour optimiser l'état du signal.
 - Assurez-vous qu'aucun obstacle ne se trouve sur le chemin de transmission de l'antenne.
 - Installez la Zero Connect Box à moins de 3 m de l'écran du téléviseur (à condition qu'il n'y ait pas d'obstacles sur le chemin).
 - Lorsque vous installez la Zero Connect Box en dessous de l'écran du téléviseur, placez-la dans la zone indiquée sur la figure.



Connexion aux bornes externes

Vous pouvez connecter des périphériques externes tels que des câbles, des périphériques HDMI et des décodeurs au téléviseur. Pour en savoir plus sur le raccordement d'un périphérique externe, reportez-vous au manuel fourni avec ce dernier.

- Lorsqu'il est utilisé avec un périphérique externe utilisant une fréquence de 60 GHz, l'écran peut ne pas s'afficher en raison d'interférences mutuelles.
- Réglez la résolution et la fréquence appropriées pour le périphérique connecté. Le non-respect de cette consigne peut entraîner une fatigue oculaire.
- La méthode d'installation détaillée peut varier en fonction du modèle de téléviseur.

Installation de l'antenne/du câble

- Insérez le câble coaxial qui transmet les signaux audio/vidéo dans la borne d'entrée d'antenne/de câble ou la borne d'entrée d'antenne à l'arrière de la Zero Connect Box.
- Veillez à ne pas plier le fil de cuivre lors de la connexion du câble coaxial.
- Utilisez un amplificateur de signaux si le signal est faible.
- Lorsque vous utilisez une antenne pour deux téléviseurs ou plus, servez-vous d'un séparateur de signaux.

Remarques

- N'appliquez pas d'huile ou de lubrifiant sur les vis utilisées lors de l'installation. Cela pourrait entraîner un dysfonctionnement du téléviseur.

Antenne satellite

Connectez le TV à une parabole satellite ou à une prise satellite à l'aide d'un câble satellite RF (75 Ω). (Selon le modèle)

HDMI

- Utilisez un câble certifié HDMI (moins de 3 m) portant le logo HDMI (câble HDMI®/™ ultra haut débit).
- Éteignez le téléviseur et tous les périphériques connectés, et débranchez-les de la prise avant de connecter le câble HDMI.
- La connexion d'un périphérique prenant en charge la fonctionnalité HDMI Ultra HD Deep Color au téléviseur fournira une image plus claire. Si vous connectez un périphérique qui ne prend pas en charge cette fonctionnalité et que vous activez celle-ci, il se peut que le périphérique ne fonctionne pas correctement. En cas de problème, modifiez les paramètres.

Remarques

- Les formats de prise en charge audio HDMI peuvent varier selon le modèle de téléviseur.
- Les dispositifs HDMI doivent avoir des embouts de moins de 10 mm d'épaisseur et 18 mm de largeur.

USB/Concentrateur USB

Si le concentrateur USB connecté au téléviseur ne reconnaît pas les périphériques USB, connectez votre périphérique USB directement à la borne du téléviseur.

Remarques

- Si les formes de la borne du téléviseur et du périphérique USB ne correspondent pas, utilisez un câble d'extension qui prend en charge USB 2.0.
- Les dispositifs USB doivent avoir des embouts de moins de 10 mm d'épaisseur et 18 mm de largeur.

Émetteur infrarouge

Il s'agit d'un émetteur infrarouge qui permet un contrôle plus fluide des périphériques tels que les décodeurs, les lecteurs Blu-ray, les lecteurs DVD, les barres de son et les consoles de jeux.

- Si la Zero Connect Box est installée dans un emplacement autre que le bas du téléviseur, les périphériques externes peuvent ne pas être contrôlés correctement avec la télécommande du téléviseur ; par conséquent, il est recommandé de connecter un émetteur infrarouge.
- Le contrôle de l'émetteur infrarouge nécessite le réglage de la télécommande intégrée.
- Fixez les deux extrémités de l'émetteur infrarouge à l'avant (récepteur) de la télécommande du périphérique externe à l'aide du ruban adhésif fourni.

Réseau local filaire

- Lors de la connexion à un réseau local filaire, utilisez un câble CAT 7 avec transmission Internet haut débit. (Uniquement lorsque le port LAN est fourni.)
- Le son du téléviseur peut être transmis à la barre de son (périphérique audio externe). En cas de transmission via des méthodes filaires (numérique optique, HDMI ARC), connectez le périphérique à la borne externe à l'arrière de la Zero Connect Box. En cas de transmission sans fil (barre de son LG prenant en charge la fonction WOWCAST), utilisez la fonction WOWCAST. (Selon le pays)


Utilisation du téléviseur

Utilisation du bouton d'alimentation

Appuyez brièvement sur le **Bouton Marche/Arrêt** (⏻) situé au bas du téléviseur pour allumer l'écran, et maintenez-le enfoncé pour éteindre toutes les fonctions et l'écran.

- N'utilisez le bouton d'alimentation que lorsque l'écran du téléviseur et la Zero Connect Box sont connectés.
- La forme et l'emplacement du bouton d'alimentation peuvent varier selon le modèle du téléviseur.
- Lorsque vous allumez le téléviseur pour la première fois après l'avoir acheté, l'écran peut mettre environ 1 minute à s'allumer en raison de l'initialisation.

Dépannage

- Si vous constatez l'un des problèmes décrits ci-dessous lors de l'utilisation du produit, effectuez une nouvelle vérification. Il ne s'agit peut-être pas d'un défaut.
- Avant de contacter le centre de service LG Electronics, appuyez sur la touche  de la télécommande trois fois en mode d'entrée TV/HDMI pour consulter le nom du modèle et le numéro de série du produit. Vous pourrez recevoir une assistance plus rapidement.

Alimentation et écran

Le produit ne s'allume pas.	<ul style="list-style-type: none">» Le cordon d'alimentation est-il correctement branché ? Vérifiez si le cordon d'alimentation est correctement branché sur le produit et sur la prise.» Y a-t-il un problème avec la prise ? Branchez la fiche d'alimentation d'un autre périphérique sur la prise sur laquelle le produit a été branché pour vérifier si cette dernière fonctionne correctement.
Le produit s'éteint de manière soudaine.	<ul style="list-style-type: none">» La minuterie de veille est-elle activée ?  → [] → [Général] → [Système] → [Heure et minuterie] → [Minuteurs] → Réglez [Minuterie de Veille]/[Minuterie d'arrêt automatique] sur [Désactivé]/[Désactivé].» Vérifiez si les périphériques externes fonctionnent ensemble. Arrêtez d'utiliser les périphériques externes que vous utilisez ensemble et vérifiez si le téléviseur fonctionne normalement.» La fonction d'arrêt automatique a-t-elle fonctionné ? Ce produit est équipé d'une fonction d'arrêt automatique qui coupe automatiquement l'alimentation si la télécommande n'est pas utilisée pendant 15 minutes sans signal d'entrée.
Affichage anormal	<ul style="list-style-type: none">• Si le produit est froid au toucher, il se peut qu'un léger "scintillement" se produise lors de sa mise en marche. Ce phénomène est normal et le produit n'est pas en cause.• Cet écran est un produit techniquement avancé qui contient plusieurs millions de pixels. Il est possible que de minuscules points noirs et/ou des points lumineux (rouge, bleu ou vert) de la taille de 1 ppm s'affichent à l'écran. Cela n'indique pas un dysfonctionnement et n'affecte pas les performances et la fiabilité du produit. Ce phénomène survient également sur les produits tiers ; aucun échange ou remboursement n'est possible.• Suivant votre position de visionnage (gauche/droite/haut/bas), la luminosité et la couleur de l'écran peuvent varier. Ce phénomène résulte des caractéristiques de l'écran. Il n'a aucun rapport avec les performances du produit et n'indique pas un dysfonctionnement.• Évitez de toucher l'écran ou de maintenir les doigts dessus de manière prolongée. Cela peut produire des effets de distorsion temporaires sur l'écran.• L'affichage d'une image fixe pendant une période prolongée peut provoquer une rémanence de l'image. Évitez d'afficher une image fixe à l'écran pendant une période prolongée.

Connexion de la Zero Connect Box

Une image de raccordement électrique apparaît à l'écran.	<ul style="list-style-type: none">» La Zero Connect Box est-elle bien connectée ? Assurez-vous que le cordon d'alimentation de la Zero Connect Box est correctement branché sur la prise.
Une image de connexion de la Zero Connect Box apparaît à l'écran.	<ul style="list-style-type: none">» Des objets interfèrent-ils avec la transmission du signal sans fil ? Retirez tout objet entre l'écran du téléviseur et la Zero Connect Box.» Le signal sans fil de la Zero Connect Box est-il correctement orienté ? Ajustez le bouton rotatif et le bouton coulissant sur le dessus de la Zero Connect Box selon la méthode d'installation recommandée pour chaque emplacement de la Zero Connect Box.

Bruit

Il y a du bruit provenant du produit.

» **Entendez-vous un bruit de « tic-tac » ?**

C'est le bruit du plastique qui se déforme à cause de la température et de l'humidité. Il s'agit d'un phénomène courant dans les produits en plastique comme les meubles et les voitures ; par conséquent, ce n'est pas une source de préoccupation.

» **Le bruit est-il lié à l'électricité ?**

Le son est produit par le circuit de commutation haute vitesse qui fournit l'alimentation au produit et il n'affecte pas le fonctionnement du produit.

» **Entendez-vous le bruit du ventilateur de la Zero Connect Box ?**

Il s'agit d'un son normal créé pour dissiper la chaleur générée à l'intérieur du produit.

* LG Electronics gère la production des produits selon des normes strictes, et le bruit en dessous d'un certain niveau n'est pas considéré comme un défaut ou un dysfonctionnement du produit.

Magic Remote

La télécommande ne fonctionne pas.



» **Y a-t-il un problème de connexion avec le produit ?**

Appuyez simultanément sur les touches  et  au milieu de la télécommande Magic Remote pendant plus de 5 secondes pour réactiver l'enregistrement de la télécommande.

» **Des objets interfèrent-ils avec la transmission du signal sans fil ?**

Retirez tout objet entre l'écran du téléviseur et la télécommande.

» **Les piles sont-elles insérées correctement ?**

Assurez-vous que les pôles  et  des piles sont correctement positionnés. Remplacez les deux piles par des neuves lorsqu'elles sont usagées.

Autre

Si l'un des problèmes suivants survient, éteignez le produit, débranchez la fiche d'alimentation de la prise et contactez le centre de service LG Electronics pour inspection. Ne réparez pas vous-même le produit.

- Le produit ne parvient pas à afficher des images ou à produire du son, même lorsqu'il est sous tension
- Le produit continue d'afficher des images ou de produire du son, même lorsqu'il est éteint
- De la fumée ou une odeur de brûlé provient du produit
- De l'eau ou une substance étrangère pénètre dans le produit
- L'image à l'écran semble coupée
- Le produit émet des sons répétitifs, comme un bruit de « bourdonnement » ou de « craquement »
- Il y a un autre problème ou dysfonctionnement avec le produit

Information produit

Spécifications de diffusion (Selon le pays)	Système TV	Téléviseur à transmission numérique terrestre / par câble / par satellite
	Impédance d'antenne externe	75 Ω
Conditions d'utilisation	Température de fonctionnement	0 °C à 40 °C
	Humidité de fonctionnement	Inférieure à 80 %
	Température de stockage	-20 °C à 60 °C
	Humidité de stockage	Inférieure à 85 %
Conditions pour l'installation du support mural	Angle d'inclinaison	0° à 15° (Cette spécification s'applique uniquement aux produits présentant un angle de support mural ajustable.)
Conditions de réception sans fil	Distance	3 à 10 m (uniquement en l'absence d'obstacles)
Alimentation électrique		100-240 V CA ~ 50/60 Hz

- Les informations énergétiques fournies avec le produit sont indiquées conformément aux réglementations en vigueur dans chaque pays. (Selon le pays)
 - La consommation énergétique est mesurée conformément à la norme IEC 62087.
- La consommation énergétique réelle peut varier en fonction de facteurs tels que le type de contenu vidéo en cours de lecture et les réglages du téléviseur.
- Pour obtenir des informations sur l'alimentation et la consommation électriques, consultez l'étiquette sur le produit. (Selon le pays)
 - La consommation électrique normale est mesurée conformément à la norme IEC 62087 ou aux réglementations locales en matière d'énergie.
 - Consultez l'étiquette placée sur la partie inférieure du produit pour connaître la source d'alimentation, les puissances nominales et les informations sur le produit.
 - * Sur certains modèles, l'étiquette est située à l'intérieur du terminal de connexion du périphérique externe.
 - * En fonction du modèle ou du pays, il se peut que la consommation électrique normale n'apparaisse pas sur l'étiquette.

Informations sur les logiciels libres

Pour obtenir le code source sous les licences GPL, LGPL, MPL et autres licences de source ouverte qui ont l'obligation de divulguer le code source, qui est contenu dans ce produit, et pour accéder à toutes les conditions de licence mentionnées, aux avis de droits d'auteur et autres documents pertinents, veuillez visiter le site <https://opensource.lge.com>.

LG Electronics peut aussi vous fournir le code source sur CD-ROM moyennant le paiement des frais de distribution (support, envoi et manutention) sur simple demande adressée par e-mail à opensource@lge.com.

Cette offre est valable pour toute personne recevant ces informations pendant une période de trois ans après notre dernière expédition de ce produit.

Licences

HDMI™

HIGH-DEFINITION MULTIMEDIA INTERFACE

QUICKSET®

(Uniquement pour le modèle pris en charge par la télécommande Magic Remote)

HVC Advance™

Covered by patents at patentlist.accessadvance.com

Réglementation







AVERTISSEMENT! (RISQUE LIÉ À LA STABILITÉ)

Le téléviseur risque de tomber, ce qui pourrait causer des blessures corporelles graves, voire entraîner la mort. De nombreuses blessures, en particulier chez les enfants, peuvent être évitées en suivant les précautions suivantes :

- Utilisez TOUJOURS des meubles, des supports ou des fixations recommandés par le fabricant du téléviseur.
- Utilisez TOUJOURS un meuble pouvant supporter le téléviseur en toute sécurité.
- Veillez TOUJOURS à ce que le téléviseur ne dépasse pas du rebord du meuble de support.
- Avertissez TOUJOURS les enfants des dangers que représente le fait de grimper sur un meuble pour atteindre le téléviseur ou ses commandes.
- Rangez TOUJOURS les cordons et les câbles reliés à votre téléviseur de manière à ce que personne ne trébuche dessus, ne les attrape et ne tire dessus.
- Ne posez JAMAIS un téléviseur dans un emplacement instable.
- Ne placez JAMAIS le téléviseur sur un meuble haut (par exemple, un placard ou une bibliothèque) sans fixer le meuble et le téléviseur à un support adapté.
- Ne placez JAMAIS le téléviseur sur un tissu ou un autre matériau pouvant être placé entre le téléviseur et le meuble.
- Ne placez JAMAIS d'objets qui pourraient inciter les enfants à escalader, tels que des jouets et des télécommandes, sur le dessus du téléviseur ou du meuble sur lequel ce dernier est placé.

Si le téléviseur existant est conservé et déplacé, les mêmes précautions doivent être respectées.

Symboles

	Se réfère au courant alternatif (CA).
	Se réfère au courant continu (CC).
	Se réfère à équipement de classe II.
	Se réfère au mode veille.
	Se réfère à "Marche" (Bouton Marche/Arrêt).
	Se réfère à des tensions dangereuses.

Utilisation de la Magic Remote



Bouton Marche/Arrêt Permet d'éteindre ou d'allumer le TV.



Tableau de bord maison Permet d'accéder au menu [Tableau de bord maison].



Tableau de bord maison Permet de changer la source d'entrée.



Accueil Permet d'accéder au menu Accueil.



Accueil La fonction Zoom d'écran est activée.



Molette (OK) Appuyez au centre du bouton pour sélectionner un menu. Changez de programme en utilisant le bouton .



Haut/Bas/Gauche/Droite Appuyez sur les boutons haut, bas, gauche ou droite pour parcourir le menu. Si vous appuyez sur les touches lorsque le pointeur est actif, celui-ci disparaît de l'écran et la télécommande Magic Remote fonctionnera comme une télécommande classique. Pour faire réapparaître le pointeur à l'écran, agitez la télécommande Magic Remote de gauche à droite.



Retour Permet de revenir à l'étape précédente.



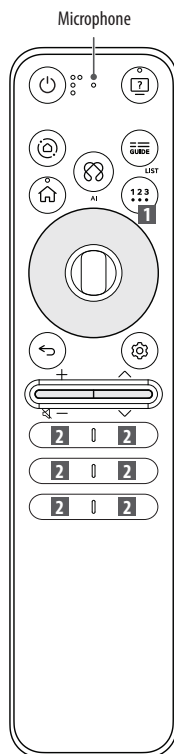
Retour L'image affichée sur le téléviseur se ferme et le menu d'accueil apparaît.



Boutons de volume Permet de régler le niveau du volume.



Boutons de volume Permet de couper tous les sons.



Accessibilité Permet d'accéder à l'application [Accessibilité].



Accessibilité Permet d'accéder au menu [Raccourcis d'accessibilité].



Guide Permet d'accéder au menu [Guide].



Permet d'accéder à la liste des programmes enregistrés.



AI La fonction Reconnaissance vocale nécessite une connexion réseau. Consultez le contenu recommandé. (Certains services recommandés peuvent ne pas être disponibles dans certains pays.)



AI Parlez tout en appuyant de manière prolongée sur le bouton pour utiliser la fonctionnalité de reconnaissance vocale.



Plus d'actions Permet d'afficher plus de fonctions de la télécommande.



1 AD/SAP** Permet d'activer la fonction audiodescription.



Paramètres rapides Permet d'accéder aux Paramètres rapides.



Paramètres rapides Permet d'afficher le menu Tous les paramètres.



Boutons de programme Permet de faire défiler les chaînes mémorisées.



Touche relative à plusieurs services Permet de se connecter à plusieurs services, par exemple à des services de streaming ou à la recherche vocale.



Boutons de volume Permet de couper tous les sons.



Guide de l'utilisateur Permet d'accéder au menu [Guide de l'utilisateur].



Permet d'accéder à la liste des programmes préférés.



Touches de commande Permettent de contrôler les contenus multimédias.

✓ Remarque

** Pour utiliser la touche, maintenez-la enfoncée pendant plus de 1 seconde.

Les descriptions contenues dans ce manuel font référence aux touches de la télécommande. Veuillez lire attentivement ce manuel et utiliser correctement le TV.

(Certains boutons et services peuvent ne pas être disponibles, selon les modèles ou régions.)

Procédure d'enregistrement de la Magic Remote

Pour utiliser la télécommande Magic Remote, associez-la au téléviseur.

1. Insérez des piles dans la télécommande Magic Remote et allumez le téléviseur.
2. Dirigez la télécommande Magic Remote vers le téléviseur et appuyez sur la touche **Molette (OK)** de la télécommande.

* Si le téléviseur ne parvient pas à enregistrer la télécommande Magic Remote, essayez à nouveau après avoir éteint puis rallumé le téléviseur.

Procédure d'annulation de l'enregistrement de la Magic Remote

Appuyez sur les touches (**Retour**) et (**Accueil**) simultanément pendant cinq secondes pour dissocier la télécommande Magic Remote de votre téléviseur.

* Maintenez enfoncées les touches (**Accueil**) et (**Paramètres rapides**) pendant plus de 5 secondes pour désactiver et réactiver l'enregistrement de la télécommande Magic Remote en un seul geste.



- Il est recommandé de placer le point d'accès à plus de 0,2 mètre du téléviseur. Si le point d'accès est installé à moins de 0,2 mètre, la télécommande Magic Remote risque de ne pas fonctionner à cause des interférences de fréquence.

Utilisation de Toujours prêt

(Selon le modèle)

Vous pouvez faire fonctionner le téléviseur et vous connecter au Bluetooth avec la reconnaissance vocale directe lorsque l'alimentation est coupée.

- * → [] → [Toujours prêt], paramètre [Activer la fonction] sur Activé.
- * Appuyez sur le bouton pendant que vous regardez la télévision pour faire basculer l'écran en mode [Toujours prêt] et appuyez sur le bouton à nouveau pour désactiver [Toujours prêt].
- * Appuyez sur le bouton (**Accueil**) ou sur le bouton (**Retour**) pour regarder la télévision lorsque l'écran est en mode [Toujours prêt].
- * Appuyez sur le bouton **Molette (OK)** pour afficher le fond d'écran lorsque l'écran n'a pas le mode [Toujours prêt] activé, et appuyez sur le bouton pour regarder la télévision.

✓ Remarque

- L'utilisation de Toujours prêt peut augmenter la consommation d'énergie.
- Pour plus d'informations sur la fonctionnalité, reportez-vous à → [] → [Guide de l'utilisateur] → [Dépannage] → [En savoir plus sur Toujours prêt].