

دليل المالك  
شاشة مركبة  
على الشاشة العادية  
لتمكين اللمس المتعدد

يرجى قراءة هذا الدليل بعناية قبل تشغيل الجهاز والاحتفاظ به للرجوع إليه في المستقبل.

KT-P430 KT-T320

KT-T430

KT-T490

KT-T550

# جدول المحتويات

<b>التجميع والتحضير</b>	<b>3</b>
الملحقات	3
احتياطات الأمان	4
إرشادات التجميع	5
<b>كيفية توصيل جهاز استشعار الأشعة تحت الحمراء</b>	<b>11</b>
<b>تعليمات التثبيت</b>	<b>12</b>
توصيل كبل Touch USB	12
<b>قبل الاستخدام</b>	<b>15</b>
<b>مواصفات الشاشة التي تعمل باللمس</b>	<b>15</b>
<b>توفر دعم نظام التشغيل</b>	<b>15</b>
<b>مواصفات المنتج</b>	<b>16</b>
<b>دليل استكشاف الأخطاء وإصلاحها</b>	<b>20</b>

# التجميع والتحضير

## الملحقات

تحقق من وجود العناصر التالية في علبة المنتج. في حال كان أي من الملحقات مفقودًا، يرجى الاتصال بالوكيل المحلي الذي اشترى منه المنتج. قد تختلف الرسوم التوضيحية الواردة في هذا الدليل عن المنتج والملحقات الفعلية.



براغي L6 x M3

KT-T320 : 9 لكل وحدة

KT-T430 / KT-P430 : 14 لكل وحدة

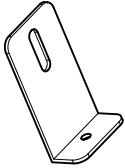
KT-T490 / KT-T550 : 16 لكل وحدة



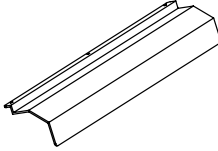
براغي L8 x M3 (1 لكل وحدة)



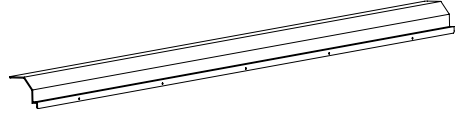
القرص المضغوط (دليل المالك) /  
البطاقات



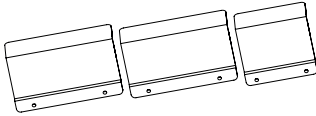
قوس الأشعة تحت  
الحمراء



القوس الجانبي (2 لكل وحدة)

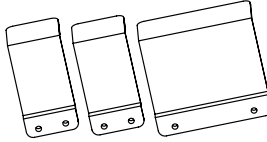


القوس العلوي



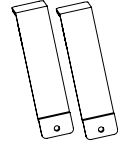
KT-T490 / KT-T550

القوس السفلي (3 لكل وحدة)



KT-T430 / KT-P430

القوس السفلي (3 لكل وحدة)



KT-T320

القوس السفلي (2 لكل وحدة)

تنبيه



- استخدم دائمًا المكونات الأصلية لضمان عدم إلحاق ضرر بالمنتج والحفاظ على أدائه.
- لن تشمل كفاءة المنتج الضرر أو الإصابة التي تنتج من استخدام مكونات غير أصلية.

ملاحظة



- قد تختلف الملحقات المتوفرة مع المنتج وفقًا للطراز أو المنطقة.
- قد تتغير مواصفات المنتج أو المحتويات في هذا الدليل من دون إشعار مسبق نتيجة لترقية وظائف المنتج.

## احتياطات الأمان

- إذا كنت متخصصًا في تثبيت الأجهزة، يرجى قراءة هذا الدليل بعناية قبل تثبيت المنتج.
- إذا كنت اختصاصيًا في تثبيت الأجهزة، يرجى تسليم هذا الدليل إلى المستخدم بعد التثبيت والحرص على أن يقرأ المستخدم أيضًا الدليل بعناية ويحتفظ به للرجوع إليه في المستقبل.
- بعد قراءة الدليل، يرجى الاحتفاظ به للرجوع إليه في المستقبل.

## تحذير !

- يجب أن يتم تثبيت المنتج من قبل اختصاصي مؤهل يعينه متجر البيع بالتجزئة.
- يُعد تثبيت المنتج من قبل شخص غير مؤهل أمرًا خطيرًا وقد يؤدي إلى حدوث إصابة جسيمة.
- عند نقل المنتج أو استبداله بعد التثبيت، اتصل باختصاصي في تثبيت الأجهزة معيّن من قبل متجر البيع بالتجزئة.
- يجب أن يقوم اختصاصي مؤهل بتثبيت المنتج أو نقله. في حال قام شخص غير اختصاصي بنقل المنتج أو تثبيته، فقد يعرض ذلك سلامتك للخطر.
- لا تعلق كبل الطاقة وكبل الإشارة على الجهة الخلفية من جهاز العرض عند تثبيته على الحائط.
- قد تتسبب الكבלات التالفة في نشوب حريق أو حدوث صدمة كهربائية أو إلحاق ضرر بالمنتج.
- ابق جهاز العرض في وضع عمودي عند تثبيته على الحائط.
- يجب تثبيت المنتج في مكان يتحمل وزنه بالكامل.
- إذا تم تثبيت المنتج على سطح غير متين، فقد يسقط ويسبب إصابة.
- تحقق من الوزن الأقصى المسموح بتثبيته على الحائط (LSW230B : 40 كجم، LSW350B : 50 كجم).
- لا تعلق أي أغراض على هذا المنتج. تجنّب تعريض المنتج لصدمات قوية بعد تثبيته.
- فقد يسقط المنتج ويتسبب بحدوث إصابة.
- لا يمكن تثبيت الطرازات المزودة بشاشة مركبة على الشاشة العادية لتمكين اللمس المتعدد على حاملات.
- فقد يسقط المنتج.

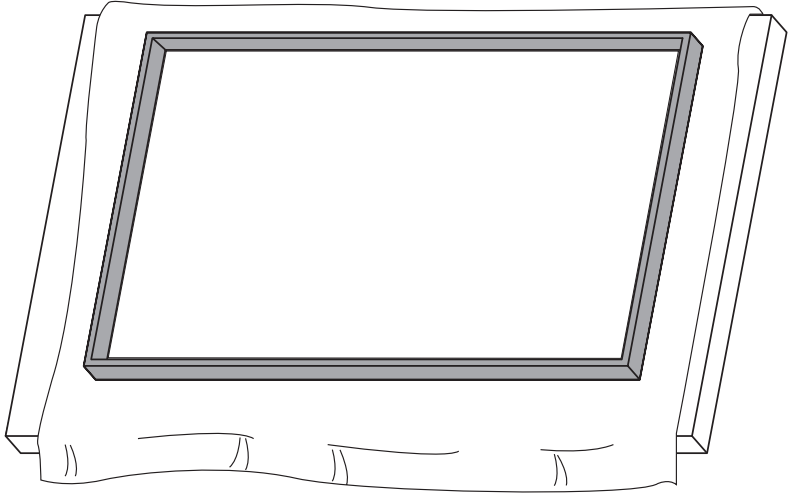
## إرشادات التجميع

- قد تختلف الصورة عن المنتج الفعلي.

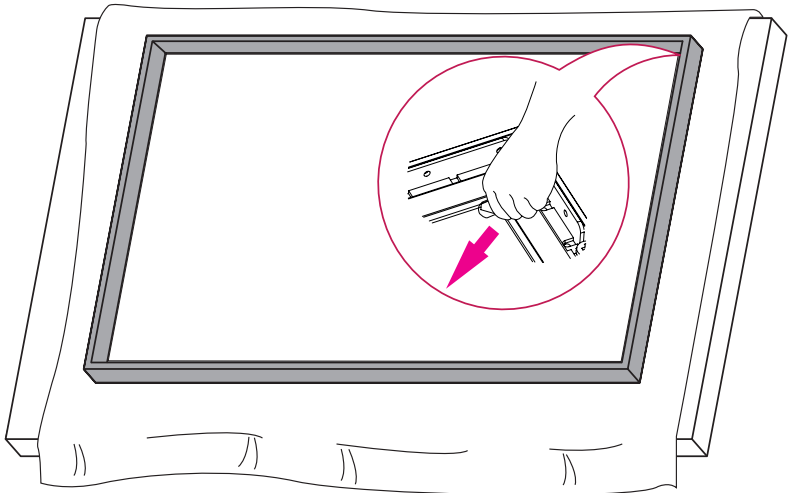
### ملاحظة !

- قبل تثبيت المنتج، امسح أي قطرات مياه أو مواد غريبة تجدها على الجهة الداخلية/الخارجية من الشاشة باستخدام قطعة قماش ناعمة.
- أثناء استخدام المنتج، امسح أي قطرات مياه أو مواد غريبة تجدها على الجهة الداخلية/الخارجية من الشاشة باستخدام قطعة قماش ناعمة وأعد تثبيته.
- قم بتجميع قطع المنتج في مكان نظيف وغير ملوث لمنع دخول الغبار أو المواد الغريبة إليه.

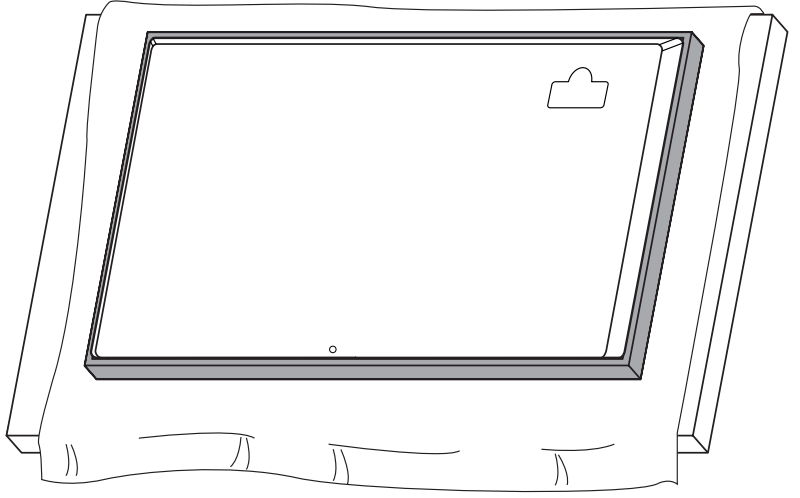
1 ضع قطعة قماش ناعمة على الطاولة وضع الشاشة المركبة على الشاشة العادية لتمكين اللمس المتعدد فوقها كما هو مبين.



2 أزل الطبقة الواقية الداخلية باستخدام المقبض في الزاوية العليا اليمنى من الشاشة كما هو مبين.



3 ضع شاشة المنتج على الشاشة المركبة على الشاشة العادية لتمكين اللمس المتعدد كما هو مبين.

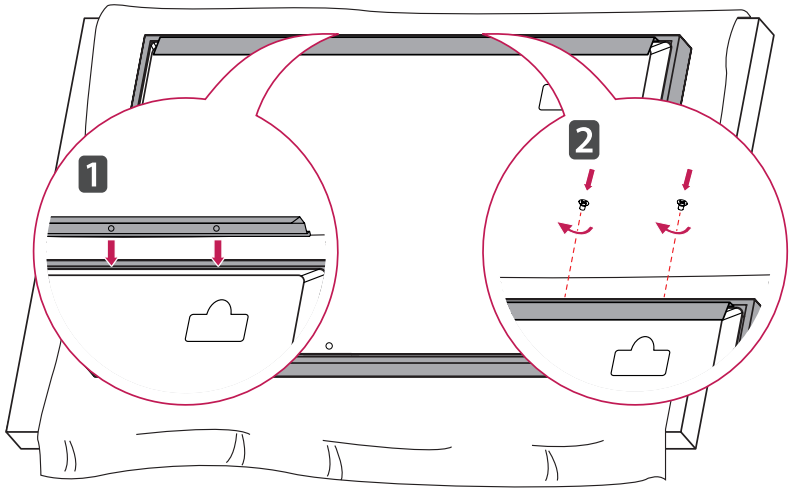


4 استخدم البراغي والقوس العلوي المتوفر لتنشيط المنتج.

- عدد البراغي لتوصيل القوس العلوي:

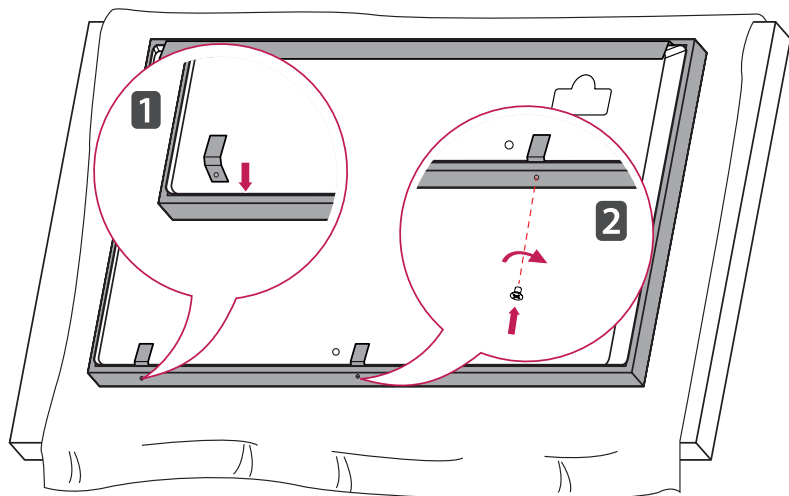
- 3 KT-T320 : 3 براغ

- 4 KT-T550 /KT-T490 /KT-P430 /KT-T430 : 4 براغ

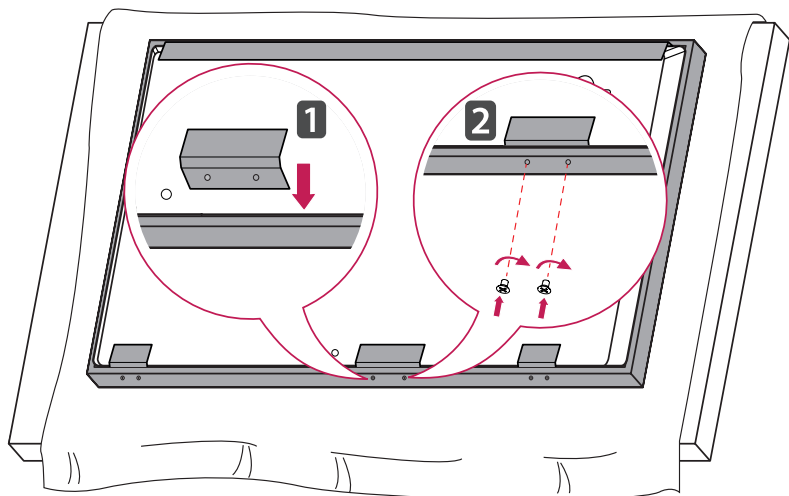


5 استخدم البراغي لتوصيل المنتج بالقوس السفلي المتوفر.

KT-T320

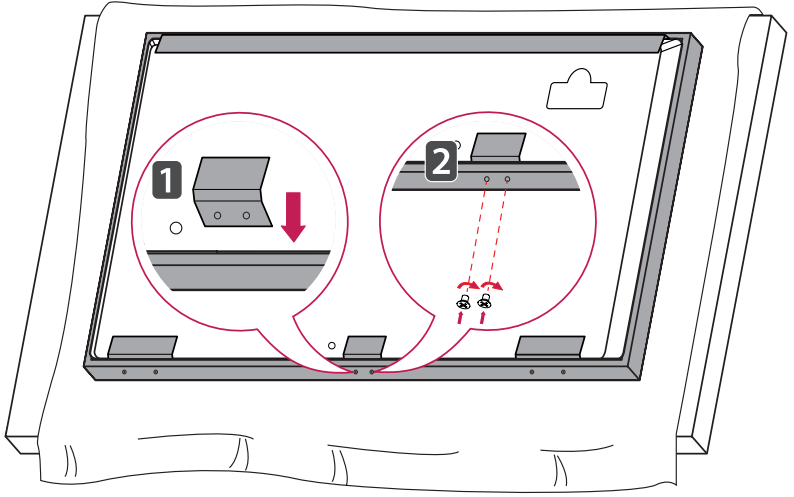


KT-T430 / KT-P430



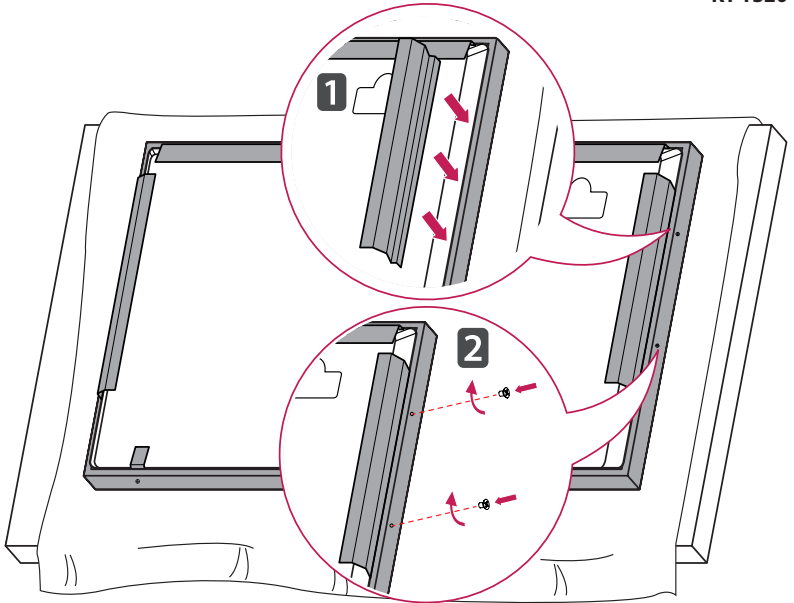
KT-T550/KT-T490

العربية



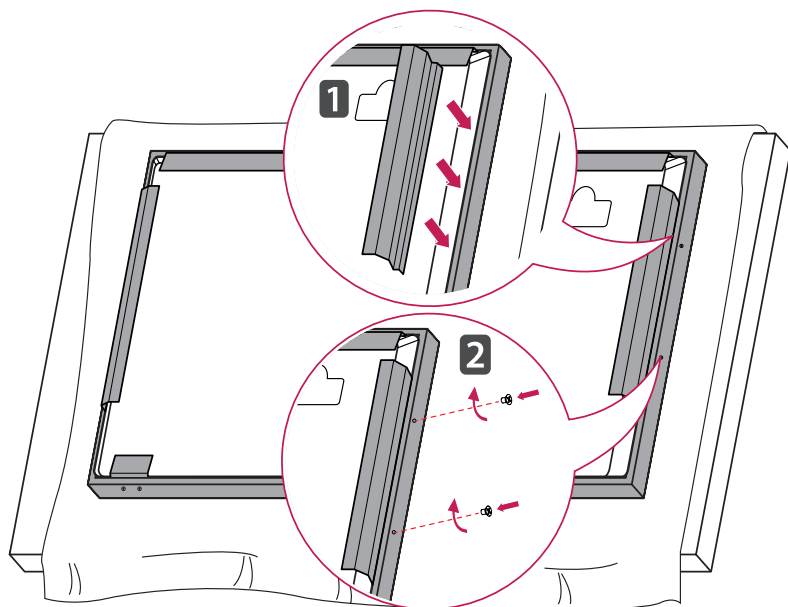
6 استخدم البراغي لتوصيل المنتج بالأقواس الجانبية المتوفرة.

KT-T320

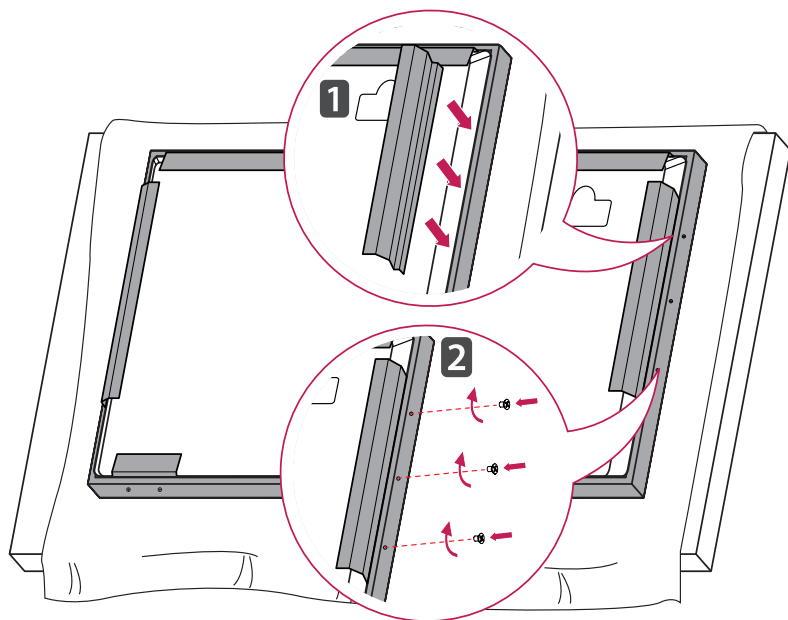




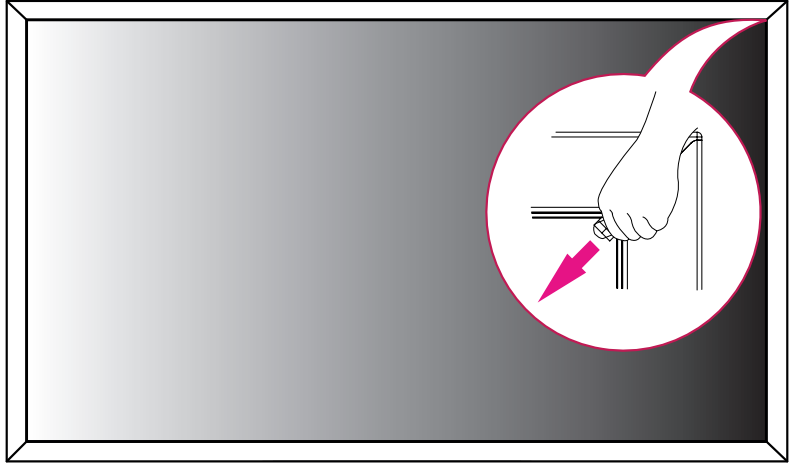
KT-T430 / KT-P430



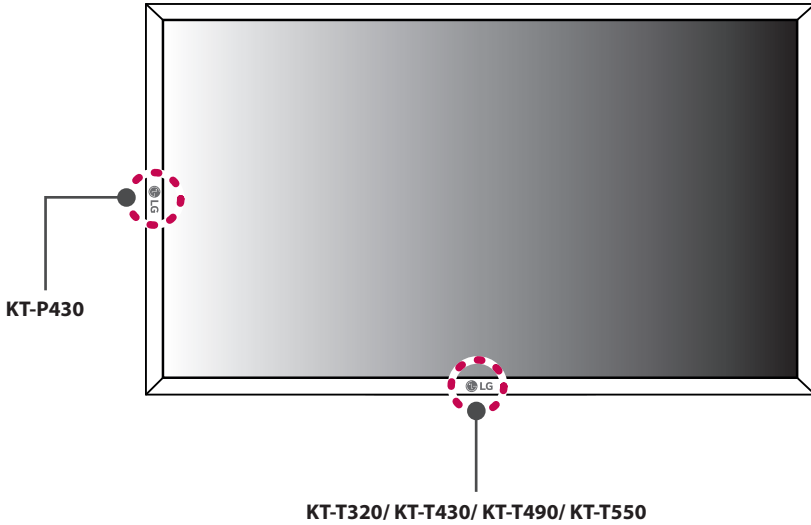
KT-T550/KT-T490



7 أزل الطبقة الواقية الخارجية باستخدام المقبض في الزاوية العليا اليمنى من الشاشة كما هو مبين.



هـيبنـت

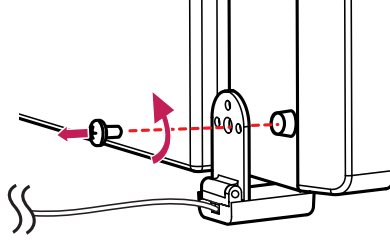


## كيفية توصيل جهاز استشعار الأشعة تحت الحمراء

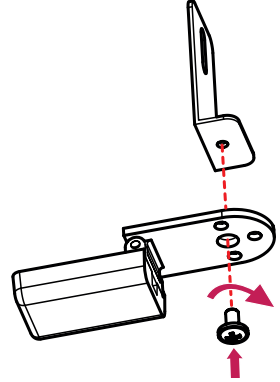
- ينطبق على الطرازات \*\*SM5B و \*\*SM5KB و \*\*SM3B فقط.

- قد تختلف الصورة وفقاً للطراز.

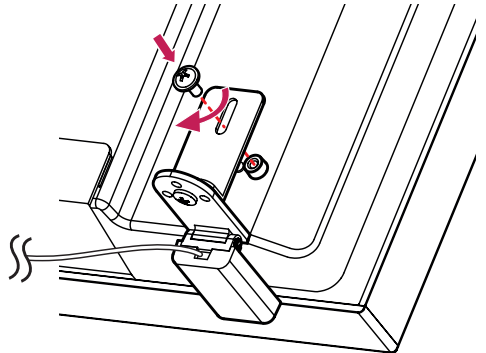
1 افصل جهاز استشعار الأشعة تحت الحمراء عن الجهاز.



2 قم بتوصيل جهاز استشعار الأشعة تحت الحمراء بقوس الأشعة تحت الحمراء.



3 قم بتوصيل جهاز استشعار الأشعة تحت الحمراء وقوس الأشعة تحت الحمراء بالجهاز.

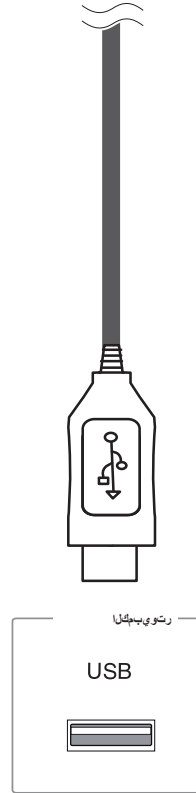


## تعليمات التثبيت

### توصيل كبل Touch USB

قم بتوصيل كبل touch USB بالجهة الجانبية من المنتج والكمبيوتر.

الجهة الجانبية من المنتج



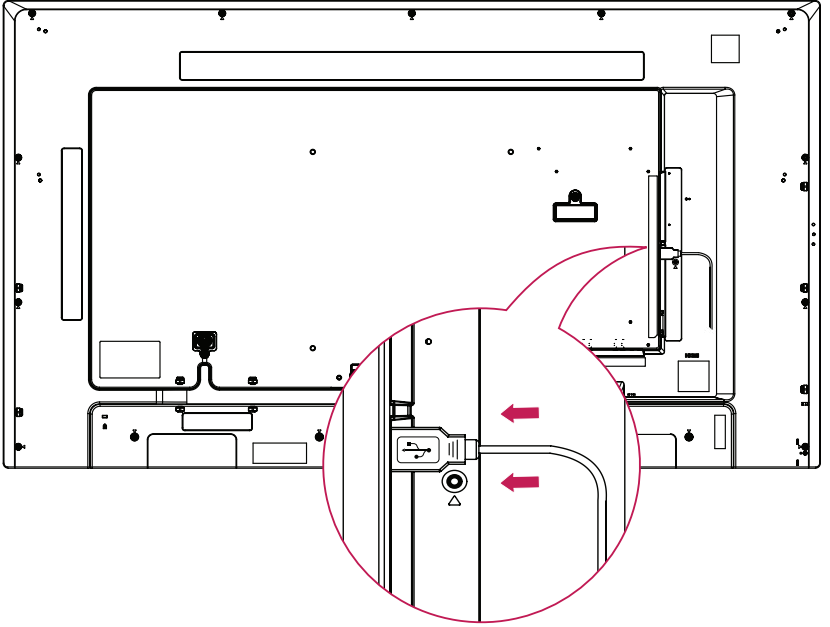
تنبيه

- قد لا يعمل المنتج في حال استخدام كبل امتداد USB.
- عند توصيل كبل USB أو في غضون 3 ثوانٍ بعد توصيله، قد لا تستجيب شاشة اللمس بشكل صحيح عند الضغط عليها.

- قم بتوصيل كبل TOUCH USB على جانب المنتج بمنفذ USB في الجهة الخلفية من جهاز العرض.

**KT-T320/ KT-T430/ KT-T490/ KT-T550 -**

الجهة الخلفية من المنتج



هـيـبـنـت

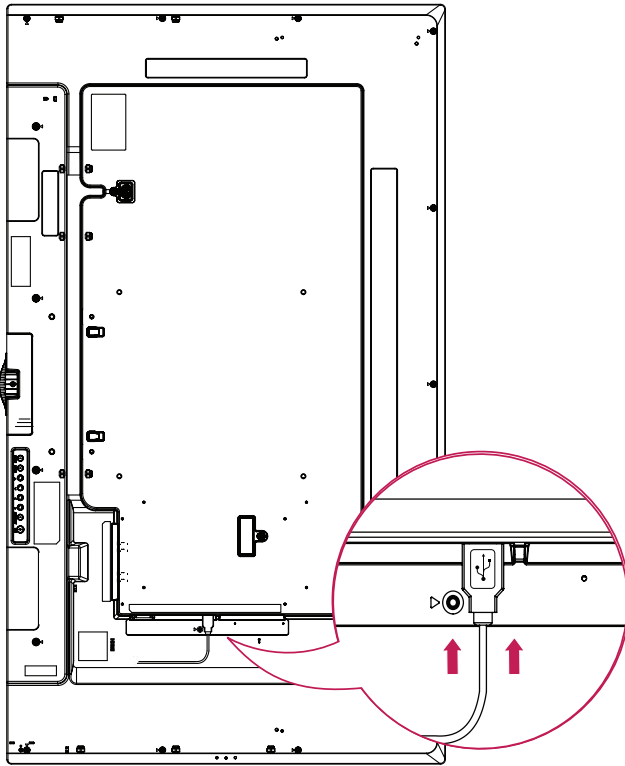


- قد لا تكون معتمدة حسب الطراز.
- قد تختلف الصورة وفقاً للطراز.
- إذا حدث تغيير في بيئة التثبيت (الأضواء إلخ)، فيرجى إزالة كبل TOUCH USB وإعادة توصيله.

KT-P430 -

العربية

الجهة الخلفية من المنتج



هـيـبـنـت



- قد لا تكون معتمدة حسب الطراز.
- قد تختلف الصورة وفقاً للطراز.
- إذا حدث تغيير في بيئة التثبيت (الأضواء إلخ.)، فيرجى إزالة كابل TOUCH USB وإعادة توصيله.



## مواصفات المنتج

قد تتغير مواصفات المنتج المذكورة أدناه من دون إشعار مسبق نتيجة لترقية وظائف المنتج.

الوزن (كجم)	الأبعاد (مم)			الطرازات
	العمق	الطول	العرض	
4.1	23.5	449	756	<b>KT-T320</b>
6.5	23.5	586	997	<b>KT-T430</b> <b>KT-P430</b>
8.0	23.5	660	1,132	<b>KT-T490</b>
9.7	23.5	739	1,266	<b>KT-T550</b>

الظروف البيئية	درجة حرارة التشغيل نسبة رطوبة التشغيل	من 0 درجة مئوية إلى 40 درجة مئوية 10 % إلى 80 %
	درجة حرارة التخزين نسبة رطوبة التخزين	من -20 درجة مئوية إلى 60 درجة مئوية من 5 % إلى 85 %

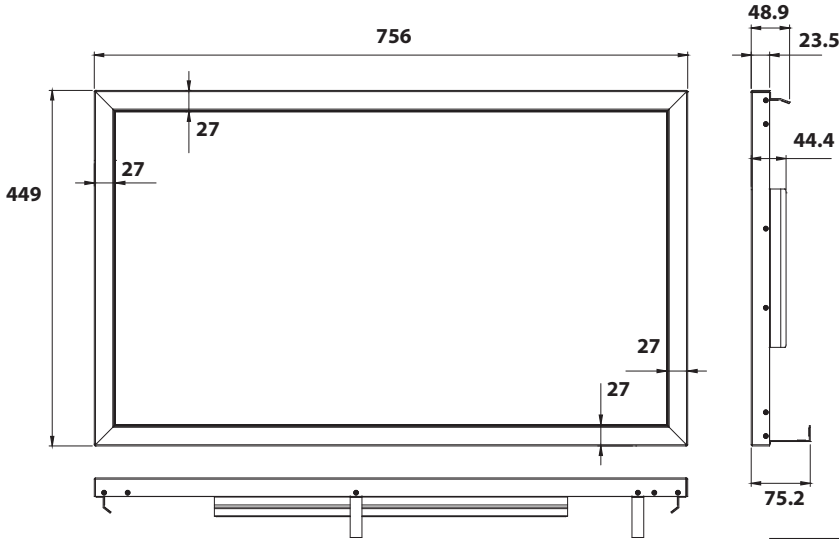


أبعاد المنتج

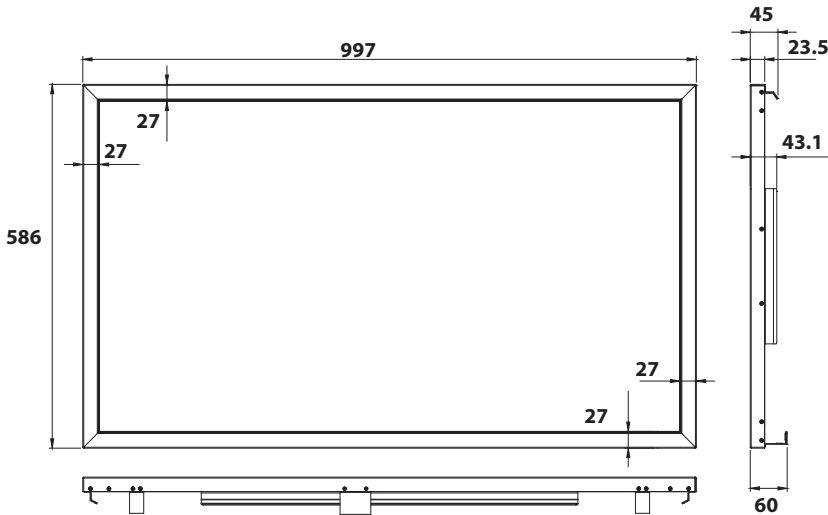
قد تختلف الصور في هذا الدليل بحسب الجهاز الحالي والملحقات.  
قد تتغير مواصفات المنتج المبينة أدناه من دون إخطار مسبق نتيجة لترقية وظائف المنتج.

(وحدة القياس: مم)

KT-T320

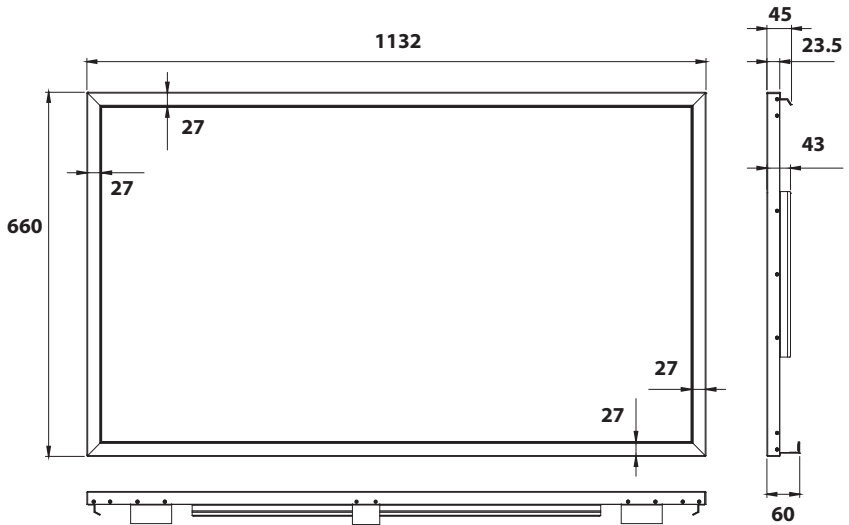


KT-T430

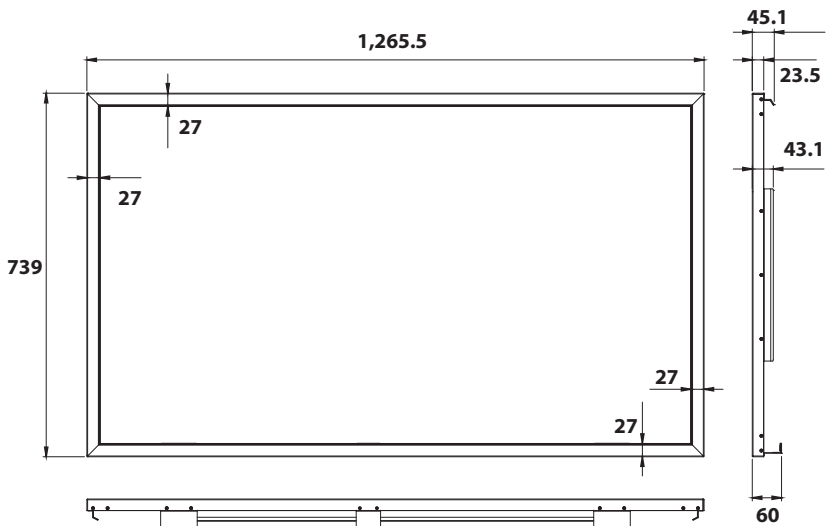


(وحدة القياس: مم)

KT-T490

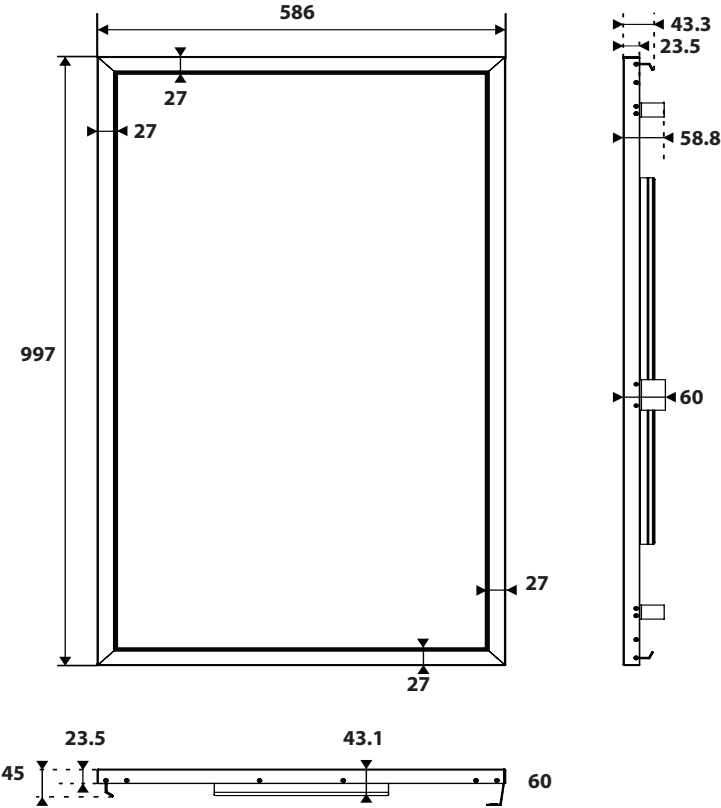


KT-T550



(وحدة القياس: مم)

KT-P430



## دليل استكشاف الأخطاء وإصلاحها

لا تعمل ميزة اللمس على الإطلاق.

المشكلة	الحل
لا تعمل ميزة اللمس على الإطلاق.	<ul style="list-style-type: none"> <li>تحقق من توصيل كبل USB.</li> <li>قد يحدث هذا عندما لا يكون كبل USB بين الكمبيوتر وجهاز العرض موصولاً.</li> <li>تحقق من كبل USB وأعد توصيله.</li> <li>تحقق من طاقة الكمبيوتر.</li> <li>قد يحدث هذا عندما يكون الكمبيوتر متوقفاً عن التشغيل. تأكد من أن سلك الطاقة الخاص بالكمبيوتر موصول بإحكام بأخذ الطاقة، ثم أعد تشغيل الكمبيوتر.</li> <li>أعد تشغيل الكمبيوتر.</li> <li>قد لا تستجيب ميزة اللمس عندما يكون النظام معطلاً بسبب عدم ثبات الشبكة.</li> <li>تحقق من توصيل كبل الإشارة.</li> <li>إذا لم يكن الكمبيوتر وجهاز العرض متصلين بواسطة كبل إشارة، لن تعمل ميزة اللمس. تحقق من توصيل كبل الإشارة.</li> </ul>
لا يتطابق موقع اللمس مع إحداثيات اللمس.	<ul style="list-style-type: none"> <li>استخدم وظيفة المعايرة المضمنة في Windows لإجراء أي تصحيح.</li> </ul>
عند استخدام أجهزة عرض عديدة، تعمل ميزة اللمس على جهاز عرض غير ذلك المقصود.	<ul style="list-style-type: none"> <li>اضبط المنتج كجهاز عرض افتراضي.</li> </ul>
لا تعمل ميزة اللمس المتعدد بـ 10 نقاط.	<ul style="list-style-type: none"> <li>تأكد من أن نظام التشغيل يدعم وظيفة اللمس المتعدد.</li> <li>تأكد من أن المحتوى يدعم ميزة اللمس المتعدد بـ 10 نقاط.</li> <li>قد لا يدعم البرنامج المستخدم (على سبيل المثال، Flash Player أو Paint، إلخ.) ميزة اللمس المتعدد بـ 10 نقاط.</li> <li>أعد تشغيل البرنامج (على سبيل المثال، Flash Player أو Paint، إلخ.).</li> <li>أعد تشغيل الكمبيوتر.</li> <li>إذا كانت المسافة بين نقطتي لمس تبلغ 25 مم أو أقل، فقد تحدث أخطاء في اللمس.</li> <li>قد يكون دعم ميزة اللمس المتعدد بـ 10 نقاط غير ثابت على طرف شاشة اللمس.</li> <li>قد يؤدي استخدام الشاشة التي تدعم ميزة اللمس المتعدد بـ 10 نقاط لرسم خطوط إلى تقطع الخطوط بشكل جزئي.</li> </ul>



تحذير - هذا منتج من الفئة الأولى. عند استخدام هذا المنتج في المنزل، قد يسبب تشويشًا لاسلكيًا، في هذه الحالة قد يضطر المستخدم إلى اتخاذ الإجراءات المناسبة.

تجد طراز الجهاز وأرقامه التسلسلية على الجهة الخلفية منه وأحد جانبيه. دونهما أدناه في حال احتجت إلى صيانتة.

الطرازات المعتمدة  
(للحصول على تفاصيل حول الطرازات المعتمدة، اتصل بمتجر البيع بالتجزئة أو راجع دليل المالك.)

الطراز \_\_\_\_\_  
الرقم التسلسلي \_\_\_\_\_