

KASUTUSJUHEND IPS LED-MONITOR (LED-MONITOR*)

*LG LED-monitorid on LED-taustavalgustusega vedelkristallmonitorid.

Enne seadme kasutamist lugege see kasutusjuhend hoolikalt läbi ning hoidke alles, sest tulevikus võib seda tarvis minna.

IPS LED-MONITORI MUDEL

24BK550Y

27BK550Y

SISUKORD

LITSENTS ----- 3

MONTEERIMINE JA ETTEVALMISTAMINE----- 4

- Toote osad ----- 4
- Toetatud draiverid ja tarkvara ----- 5
- Osade ja nuppude kirjeldus ----- 6
- Monitori teisesdamine ja tõstmine ----- 7
- Monitori ülesseadmine ----- 8
- Statiivi aluse ühendamine
- Lauale paigaldamine
- Kaablihoidja kasutamine
- Statiivi kõrguse reguleerimine
- Nurga reguleerimine
- Pöörlev alus
- Pööramisfunktsioon
- Statiivi korpuse eraldamine
- Seinale kinnitamise plaadi paigaldamine
- Seinale kinnitamine

MONITORI KASUTAMINE ----- 16

- Ühendamine arvutiga ----- 16
- AV-seadmetega ühendamine ----- 18
- Välisseadmete ühendamine ----- 18

SEADETE KOHANDAMINE----- 20

TÕRKEOTSING ----- 25

TEHNILISED ANDMED ----- 26

- Eelhäälestatud režiimid (eraldusvõime) ----- 28
- Näidik ----- 28

LITSENTS

Igal mudelil on oma litsents. Litsentsi kohta lisateabe saamiseks külastage veebilehte www.lg.com.



The terms HDMI and HDMI High-Definition Multimedia Interface, and the HDMI Logo are trademarks or registered trademarks of HDMI Licensing Administrator, Inc. in the United States and other countries.

Alljärgnev sisu rakendub ainult monitoridele, mida müüakse Euroopa turul ja mis peavad vastama ErP Direktiivile:

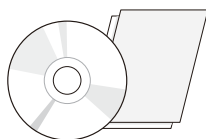
* See monitor on seadistatud automaatselt välja lülituma 4 tunni pärast ekraani sisselülitamist juhul kui ei kohandata ekraaniseadeid.

* Selle seadistuse keelamiseks, muutke valik 'Off', OSD menüüst režiimile "Automatic Standby (Automaatne ootel)".

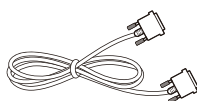
MONTEERIMINE JA ETTEVALMISTAMINE

Toote osad

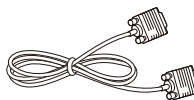
Enne toote kasutamist veenduge, et kõik alltoodud osad on karbis olemas. Kui mõni osa on puudu, võtke ühendust seadme müünud jaekauplusega. Arvestage, et toode ja selle osad võivad joonisel kujutatust mõnel määral erineda.



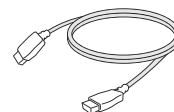
CD / kaart



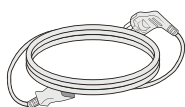
DVI-D kaabel
(See kaabel pole kõigis riikides seadmega komplektis.)



D-SUB kaabel
(See kaabel pole kõigis riikides seadmega komplektis.)



HDMI kaabel
(See kaabel pole kõigis riikides seadmega komplektis.)



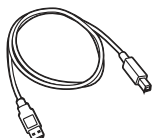
Toitejuhe
(Sõltub riigist)



Helikaabel
(See kaabel pole kõigis riikides seadmega komplektis.)



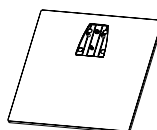
DisplayPort kaabel
(See kaabel pole kõigis riikides seadmega komplektis.)



USB kaabel
(See kaabel pole kõigis riikides seadmega komplektis.)



Statiivi korpus



Statiivi alus



Kaablihoidja



ETTEVAATUST!

- Teie ohutuse ja toote talitluse tagamiseks kasutage alati originaalosasid.
- Toote garantii ei hüvita järeletehtud osadest põhjustatud kahjustusi või vigastusi.
- Soovitatav on kasutada kaasasolevaid komponente.
- Kasutades üldiselt, LG heakskiiduta kaableid, ei pruugi ekraan pilti kuvada või esineda võib pildimüra.



MÄRKUS

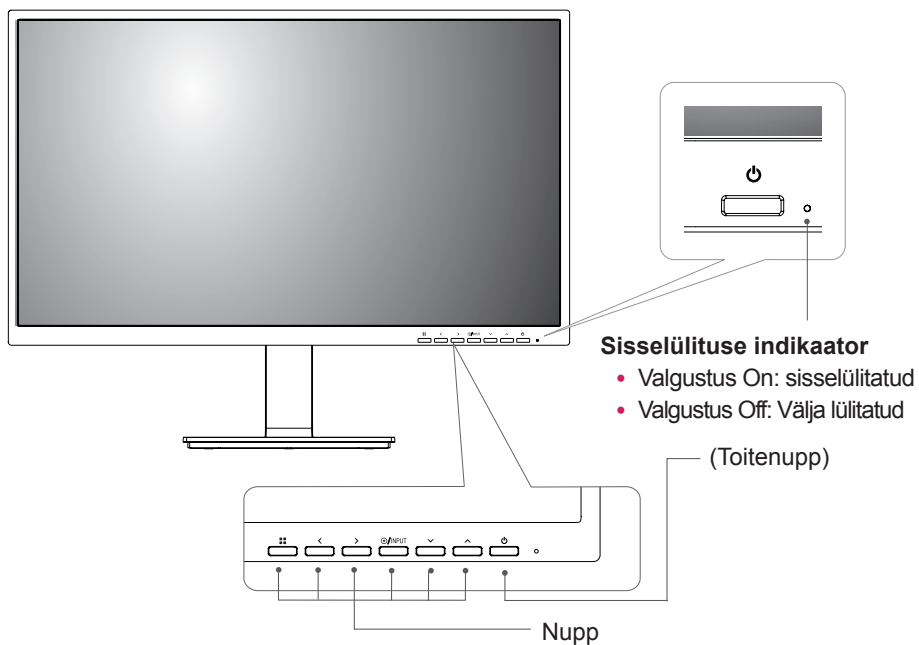
- Arvestage, et toote osad võivad joonisel kujutatust mõnel määral erineda.
- Toote omaduste täiustamiseks võidakse kasutusjuhendis olevat teavet ja tehnilisi andmeid eelnevalt etteteatamata muuta.
- Valikuliste tarvikute soetamiseks külastage elektroonikapoodi, veebimüügi keskkonda või kauplust, kust toote ostsite.

Toetatud draiverid ja tarkvara

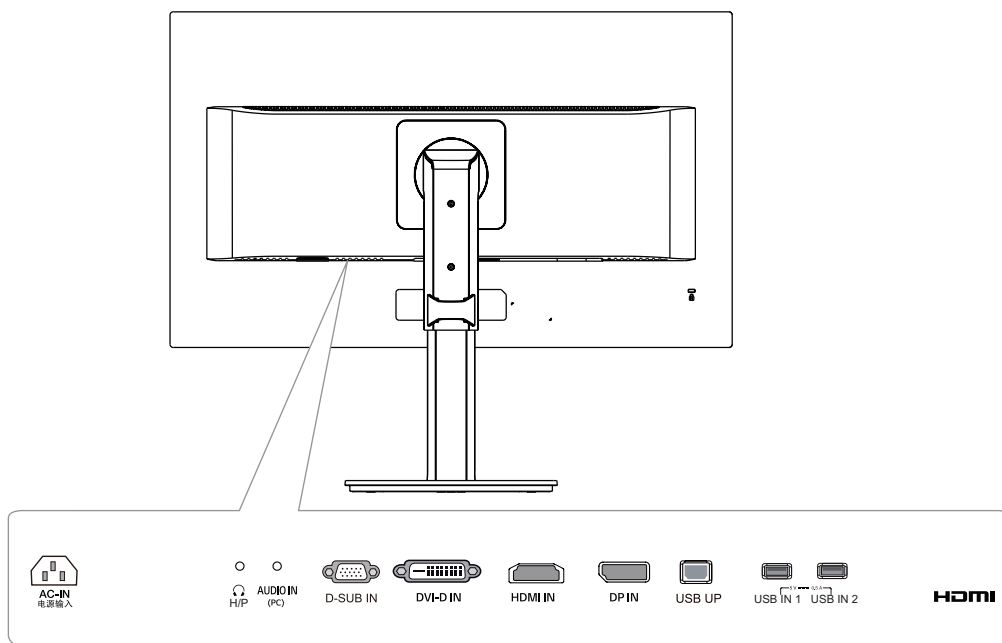
Viimase versiooni saate alla laadida ja installida LGE veebilehelt (www.lg.com).

Draiverid ja tarkvara	Paigaldamise järjekord	24BK550Y 27BK550Y
Monitori draiver	Soovitatav	0
OnScreen Control	Soovitatav	0
Dual Controller	Valikuline	0

Osade ja nuppude kirjeldus



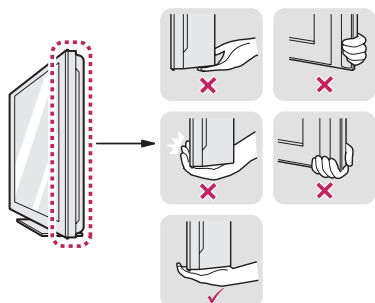
Sisendi pistikupesa



Monitori teisaldamine ja tõstmine

Monitori teisaldamisel või tõstmisel järgige alltoodud juhiseid, et vältida monitori kriimustamist või kahjustamist ning et tagada ohutu transportimine olenemata monitori kujust või suurusest.

- Enne monitori teisaldamist soovitame asetada monitori selle originaalkarpi või pakendisse.
- Enne monitori teisaldamist või tõstmist eraldage toitejuhe ja kõik kaablid.
- Hoidke tugevalt kinni monitori korpuse üla- ja alaosast. Ärge hoidke kinni paneelist.



- Monitori hoides peab selle ekraan olema kriimustuste vältimiseks teist eemale suunatud.

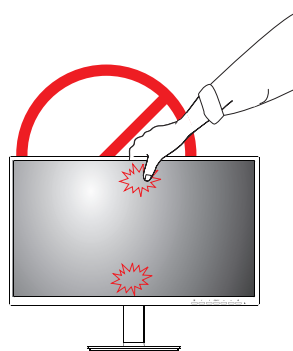


- Monitori teisaldamisel vältige toote tugevat raputamist või kõigutamist.
- Monitori teisaldamisel hoidke monitori püstiasendis, ärge keerake ega kallutage monitori külili.



ETTEVAATUST

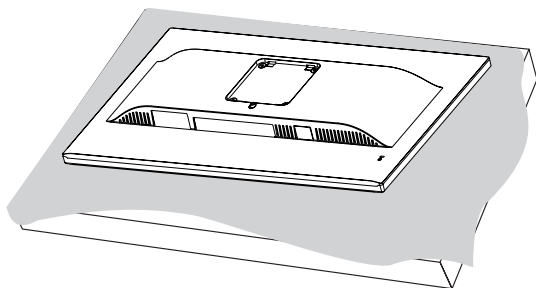
- Võimalusel vältige monitori ekraani puudutamist. Ekraani puudutamise tagajärjel võivad ekraan ja kujutiste loomiseks kasutatavad pikslid kahjustada saada.



Monitori ülesseadmine

Statiivi aluse ühendamine

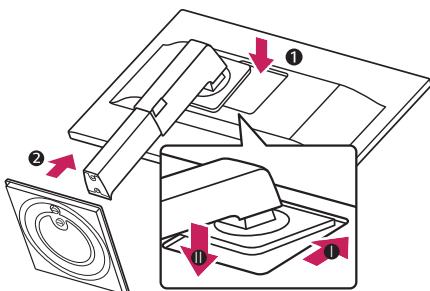
1



ETTEVAATUST

- Ekraani kriimustuste eest kaitsmiseks katke aluspind pehme riidega.

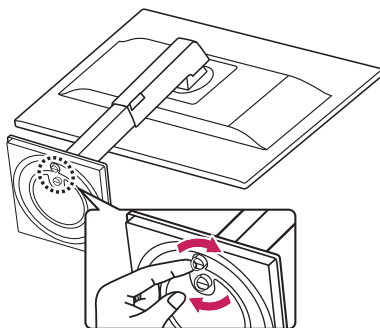
2



ETTEVAATUST

- Selleks, et vältida vigastada sõrmed ja jalad, kui kokkupanek statiivi korpuse ja Base, siis tuleb hoida statiivialust.

3



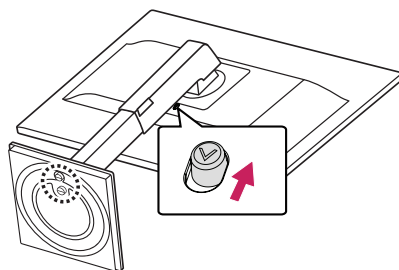
HOIATUS

- Vigastuste vältimiseks sõrmede ja suu, kui kokkupanek Statiivi Korpuse ja Base, siis tuleb hoida Base kokku seades Statiivi Korpuse ja Base.



MÄRKUS

- Vajutage statiivi, kuni nupp ulatub ülaosani.



! ETTEVAATUST

- Käesoleva dokumendi joonised tähistavad tüüpotseduure, mistõttu võivad joonised tegelikust tootest erineda.
- Ärge kandke monitori tagurpidi, statiivi alusest kinni hoides. See võib põhjustada monitori statiivi küljest lahti tulemise ja vigastusi.
- Monitori tõstmisel või teisaldamisel ärge puudutage monitori ekraani. Monitori ekraanile avaldatav jõud võib ekraani kahjustada.
- Ärge kandke toote kokkupanemisel kruviosadele võõraineid (õli, määrdeained jne). (See võib toodet kahjustada.)
- Ärge keerake kruvisid liiga tugevasti kinni, sest nii võib monitor viga saada. Sellisel viisil tekitatud kahjustused ei kuulu garantii korras hüvitamisele.

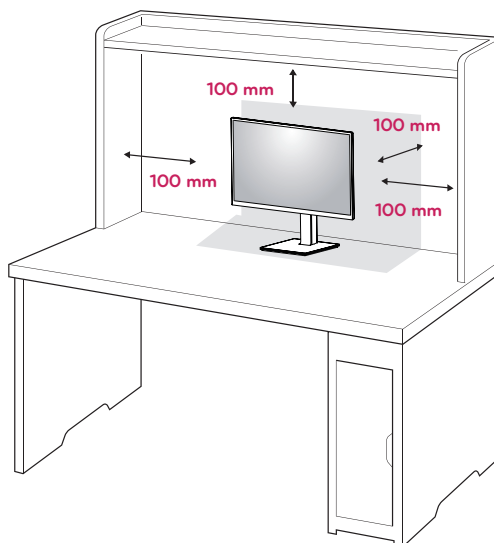
! MÄRKUS

- Eemaldage statiiv selle kokkupanemise vastupidises järjekorras.

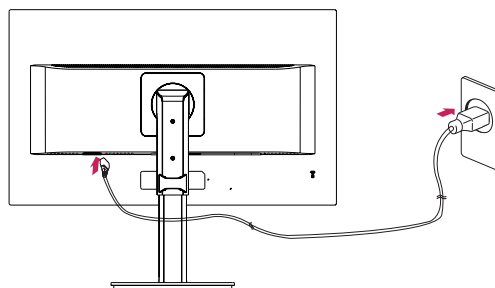
Lauale paigaldamine

- 1 Tõstke ja kallutage monitor laual püstisesse asendisse.

Õige ventileerimise tagamiseks jätke sein ja seadme vahele 100 mm (minimaalselt) suurune vahe.



- 2 Ühendage toitejuhe monitoriga, seejärel ühendage toitejuhe seinapistikuga.



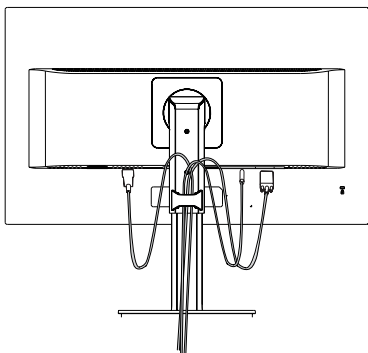
- 3 Monitori sisselülitamiseks vajutage selle esiküljel olevat nuppu (Toide).

! ETTEVAATUST

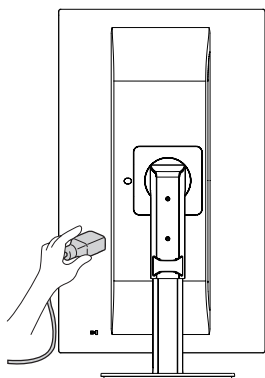
- Enne monitori teisaldamist või paigaldamist ühendage toitejuhe lahti. Esineb elektrilöögiht.

Kaablihoidja kasutamine

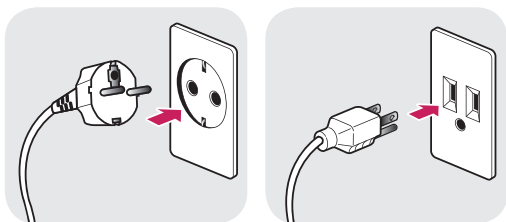
Korrastage kaablid kaablihoidikut kasutades vastavalt joonisel näidatule.



Pööra Set (Pivot) ja pane pistikutega. See on lihtne panna pistikud ja hallata kaablid kasutades kaablifiksaatorit.



Ettevaatust toitejuhtme ühendamisel

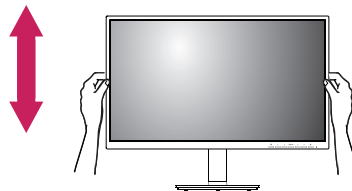


100-240 V ~

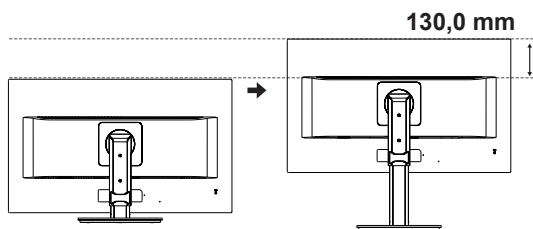
- Kasutage kindlasti toote pakendis olevat toitejuhet ja ühendage see maandatud pistikupessa.
- Kasutades teist toitejuhet võtke ühendust oma kohaliku edasimüüjaga või pöörduge lähimasse jaekauplusesse.

Statiivi kõrguse reguleerimine

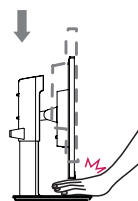
- 1 Hoidke alati monitorist kinni mõlema käega ja monitori üle kontrolli omades.



- 2 Kõrgust saab suurendada kuni **130,0 mm**.



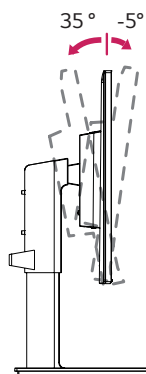
! HOIATUS



- Ekraani kõrguse muutmisel ärge pistke sõrmi ega kätt ekraani ja aluse (raami) vahele.

Nurga reguleerimine

- 1 Asetage monitor statiivil püstiasendisse.
- 2 Reguleeri ekraani nurka. Ekraani nurka saab kohendada ettepoole või tahapoole, mugavamaks vaatamiseks.

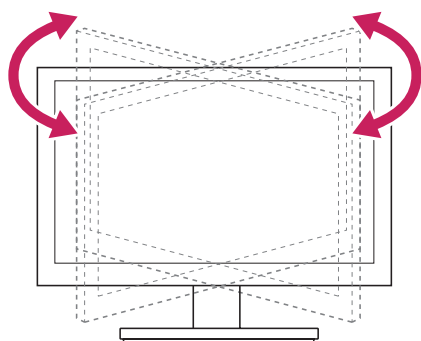


Tagakülg

Esikülg

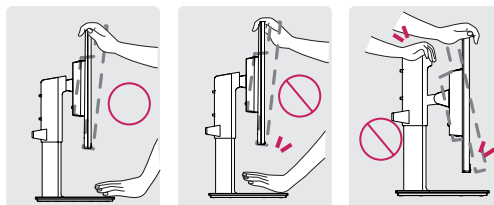
Pöörlev alus

- Esitatud pilt võib teie monitorikomplektist erineda.
- 1 Pöörake 355 kraadi ja reguleerige monitorikomplekti nurka vastavalt oma soovile.

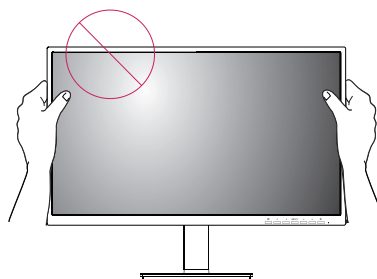


! HOIATUS

- Ekraani reguleerimisel sõrmede vigastamise vältimiseks ärge hoidke kinni monitori korpuse alumisest osast (vt joonist allpool).



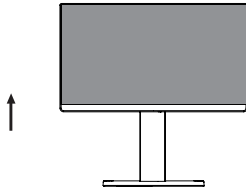
- Monitori nurga reguleerimisel ärge puudutage ega vajutage ekraani.



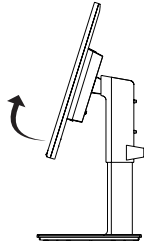
Pööramisfunktsioon

Pöördevahendi funktsioon võimaldab jälgida pöörata 90° päripäeva ja -90° vastupäeva.

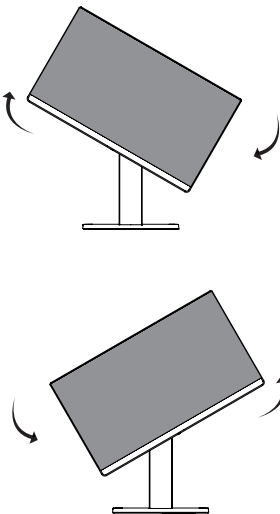
- 1 Tõstke monitor maksimaalsele kõrgusele.



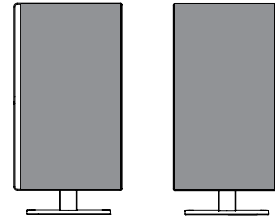
- 2 Reguleerige monitori nurka noolega näidatud suunas vastavalt joonisele.



- 3 Pöörake monitor 90° päripäeva ja -90° vastupäeva, nagu joonisel näidatud.

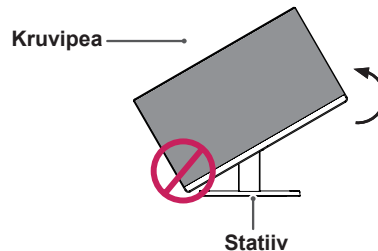
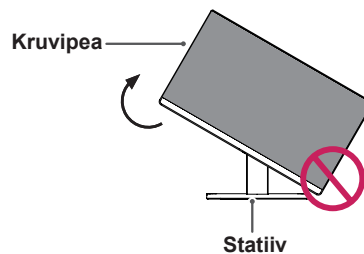


- 3 Täitke paigaldus, pöörates monitor 90° päripäeva ja -90° vastupäeva, nagu allpool näidatud.



! MÄRKUS

- Kuva automaatse pööramise funktsiooni ei toetata.
- Kuva saab kergesti pöörata teie Windowsi operatsioonisüsteemis kasutatava kuva pööramise kiirklahviga. Pöörame tähelepanu sellele, et mõned Windowsi versioonid ja graafikakaardi draiverid võivad kasutada ekraani pöördetelje erinevaid seadeid või ei pruugi pöördetelge üldse toetada.
- Windowsi kuva pööramise kiirklahvid
 - 0°: Ctrl + Alt + ülesnoole klahv (↑)
 - 90°: Ctrl + Alt + vasaknoole klahv (←)
 - 180°: Ctrl + Alt + allanoole klahv (↓)
 - 270°: Ctrl + Alt + paremnoole klahv (→)

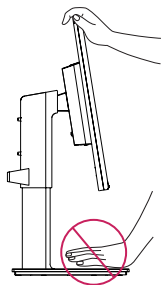


! HOIATUS

- Statiivi aluse kriimustamise vältimiseks veenduge, et monitori pöörlemisfunktsiooni kasutamisel ei puutu statiiv vastu monitori.

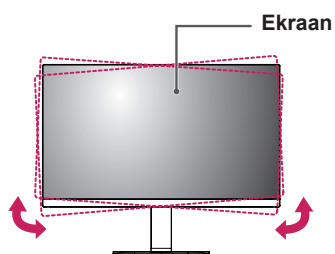
! HOIATUS

- Kui kaabel on ühendatud, olge monitori pööramisel ettevaatlik.
- Monitori pööramisel vigastuste tekkimise vältimiseks ärge asetage sõrmi monitori ja statiivi aluse vahele.



! MÄRKUS

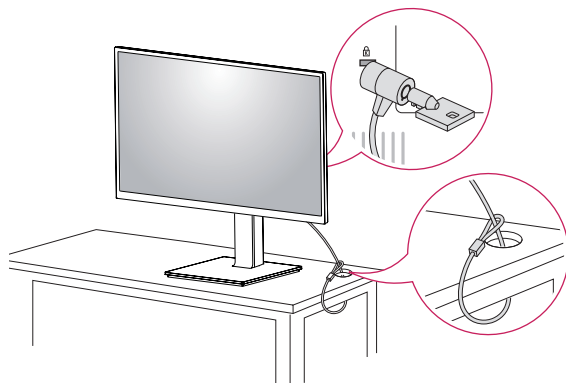
- Ekraani vasakut või paremat poolt on võimalik natukene üles või alla keerata (kuni 3°). Muutke nii ekraani horisontaalset asendit.



Kensingtoni turvasüsteemi kasutamine

Kensingtoni turvasüsteemi pistmik paikneb monitori tagaküljel. Lisateavet paigaldamise ja kasutamise kohta leiate Kensingtoni turvasüsteemiga kaasas olevast kasutusjuhendist või aadressilt <http://www.kensington.com>.

Ühendage Kensingtoni turvasüsteemi kaabel monitori ja laua vahel.

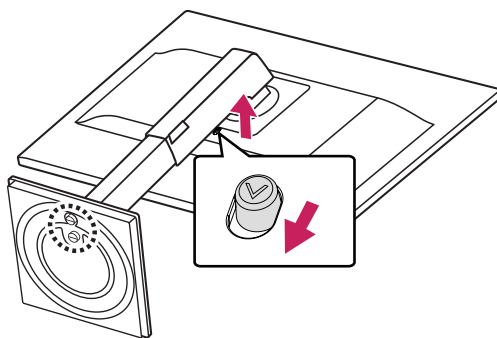


! MÄRKUS

- Kensingtoni luku kasutamine on valikuline. Tarvikuid saate osta kohalikust elektroonika poest.

Statiivi korpuse eraldamine

- 1 Asetage monitor nii, et ekraan jääb allapoole. Ekraani kriimustuste eest kaitsmiseks katke aluspind pehme riidega.
- 2 Statiivi monitori küljest eemaldamiseks vajutage monitori tagaosas all keskel olevat nuppu.



Seinale kinnitamise plaadi paigaldamine

Monitor toetab standardse seinale kinnitamise plaadi või ühilduva seadme tehnilisi andmeid.

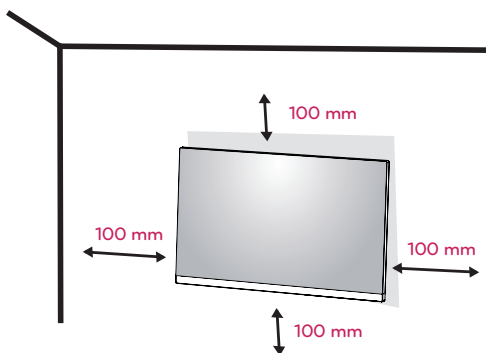
- 1 Asetage ekraani esiosa allapoole. Et kaitsta ekraani kriimustuste eest, katke aluspind pehme riidega.
- 2 Statiivi korpuse eraldamine.
- 3 Asetage seinale kinnitamise plaat monitorile ning joondage see kruviavadega.
- 4 Kinnitage plaat monitori külge, keerates neli kruvi kruvikeerajaga kinni.

! MÄRKUS

- Seinale kinnitamise plaati müüakse eraldi.
- Paigaldamisega seotud lisateavet leiate seinale kinnitamise plaadi juhendist.
- Ärge rakendage seinale kinnitamise plaadi paigaldamisel liigset jõudu, kuna see võib monitori ekraani kahjustada.

Seinale kinnitamine

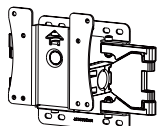
Piisava õhutuse tagamiseks jätke monitori ja seinaga vaheldus vahelt vähemalt 100 mm. Üksikasjalikke paigaldusjuhiseid küsige kohalikust jaekauplusest. Muudetava nurgaga paigalduskronsteini kinnitamise ja kasutamise kohta leiate teavet selle juhendist.



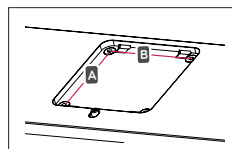
Monitori seinale paigaldamiseks kinnitage monitori tagaküljele (valikuline) seinapaigalduskronstein. Veenduge, et seinapaigalduskronstein on monitori ja seinaga tugevalt ühendatud.

- 1 Juhul kui kasutate standardist pikemaid kruvisid, võivad need kahjustada teie monitori sisemust.
- 2 Juhul kui kasutate ebasobivaid kruvisid, võivad need kahjustada toodet ning monitor võib kinnituskohast alla kukkuda. Sellisel juhul ei saa LG vastutavaks pidada.

Seinakinnitus (A x B)	100 x 100
Standardkruvi	M4 x L10
Kruvide arv	4
Seinale kinnitamise plaat (valikuline)	LSW 149

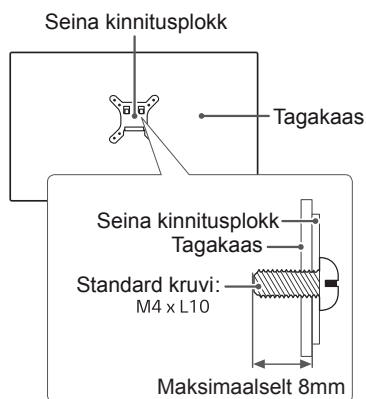


- Seinakinnitus (A x B)



ETTEVAATUST

- Elektrilöögi vältimiseks ühendage toitejuhe lahti enne monitori teisaldamist või paigaldust.
- Kui monitor on paigaldatud lakke või kaldseinale, siis võib see maha kukkuda ja teid vigastada. Kasutage LG originaalset seinapaigalduskronsteini. Lisateabe saamiseks võtke ühendust kohaliku jaekauplusega või kvalifitseeritud personaliga.
- Ärge keerake kruvisid liiga tugevasti kinni, sest nii võib monitor viga saada. Sellisel viisil tekitatud kahjustused ei kuulu garantii korras hüvitamisele.
- Kasutage paigalduskronsteini ja kruvisid, mis vastavad VESA standardile. Valede osade kasutusest või väärkasutusest tingitud kahjustused ei kuulu garantii korras hüvitamisele.
- Kruvi pikkus tagakaane välispinnal peaks olema alla 8 mm.



MÄRKUS

- Kasutage VESA standardile vastavaid kruvisid.
- Seinakinnituskomplekt sisaldab paigaldusjuhendit ja kõiki vajalikke osasid.
- Seinapaigalduskronstein on valikuline tarvik. Tarvikuid saate osta kohalikust elektroonikapoest.
- Iga paigalduskronsteini paigaldamisel võib vaja minna erineva pikkusega kruvisid. Veenduge, et kasutate õige pikkusega kruvisid.
- Lisateavet leiate seinapaigalduskronsteini kasutusjuhendist.

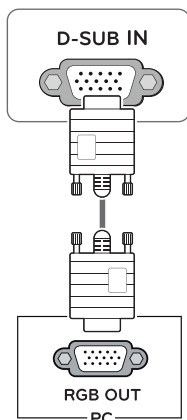
MONITORI KASUTAMINE

Ühendamine arvutiga

- Teie monitor toetab isehäälestumist (Plug & Play)*.
- * Isehäälestumine (Plug & Play): funktsioon, kus arvuti tuvastab ühendatud ja sisselülitatud seadme ilma kasutajapoolse sekkumise või konfigureerimiseta.

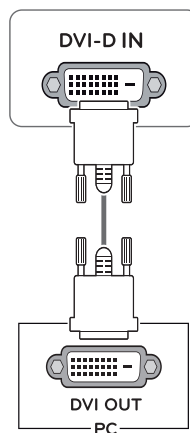
D-SUB ühendus

Saadab analoogvideo teie arvutist monitori. Ühendage arvuti ja monitor komplektis oleva 15-jalaga D-sub signaalikaabliga vastavalt järgmistele joonistele.



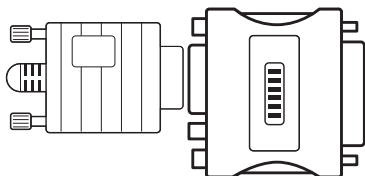
DVI-D ühendus

Edastab digitaalvideosignaali arvutist monitori. Ühendage arvuti ja monitor DVI-kaabliga vastavalt järgmistele joonistele.



! MÄRKUS

- D-Sub signaalisendi kaablipistik Macintosh

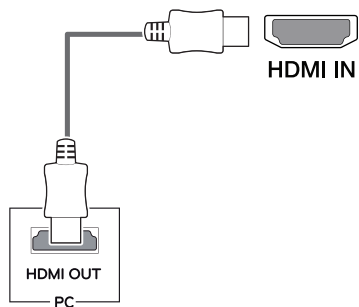


• Mac'i adapter

Apple Macintoshi kasutamiseks on vaja eraldi pistiku adapterit, et muuta 15-kontaktiga kõrge tihedusega (3-realine) D-sub VGA-pistmik kaasasoleval kaablil 15-kontaktiks 2-realiseks pistmikuks.

HDMI ühendus

Edastab digitaalse video ja audio signaalid sinu PC Monitori komplekti. Ühenda PC ja Monitori komplekt HDMI kaabliga nagu on näidatud järgnevatel joonistel.

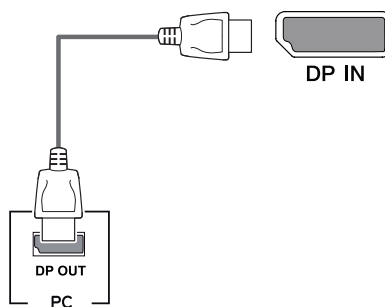


! MÄRKUS

- HDMI PC-arvuti kasutamisel võib tekkida probleeme ühilduvusega.
- Kasutage sertifitseeritud kaablit, millele on kinnitatud HDMI logo. Kui te ei kasuta sertifitseeritud HDMI-kaablit, ei pruugita ekraanil pilti kuvada või võib esineda viga ühenduse loomisel.
- Soovituslikud HDMI-kaabli tüübid
 - High-Speed HDMI[®]/TM-kaabel
 - High-Speed HDMI[®]/TM-kaabel Ethernetiga

DisplayPort ühendus

Edastab digitaalsed video- ja helisignaale arvutist monitori. Ühendage arvuti DisplayPort kaabli abil monitoriga vastavalt alltoodule.



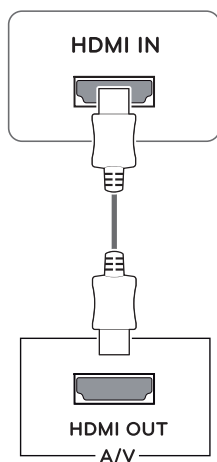
! MÄRKUS

- Arvuti DP-versioonist tulenevalt võib video- või audioväljund puududa.
- Kasutades üldiselt, LG heakskiiduta kaableid, ei pruugi ekraan pilti kuvada või esineda viga ühenduse loomisel.

AV-seadmetega ühendamine

HDMI-ühendus

Edastab digitaalset video ja audio signaali sinu AV seadmetest monitori. Ühenda AV seade monitoriga kasutades HDMI kaablit nagu on näidatud allpool olevatel joonistel.



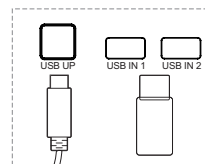
! MÄRKUS

- Kasutage sertifitseeritud kaablit, millele on kinnitatud HDMI logo. Kui te ei kasuta sertifitseeritud HDMI-kaablit, ei pruugita ekraanil pilti kuvada või võib esineda viga ühenduse loomisel.
- Soovituslikud HDMI-kaabli tüübid
 - High-Speed HDMI[®]/TM-kaabel
 - High-Speed HDMI[®]/TM-kaabel Ethernetiga
- Kui see on ühendatud välise seadme, ei saa olla erinev maht heli. (Näiteks: DVD-mängija).
- Soovita ühendada HDMI PC mängida meedia.

Välisseadmete ühendamine

USB-kaabli ühendus - arvuti

Toote USB-port toimib USB-jaoturina.



Üks USB üleslaadimispesa
Ühendage see pesa arvuti
allalaadimispesaga, sülear-
vuti või USB monitoriga (Teie
arvuti või USB monitor peab
olema USB toe ja pesadega).

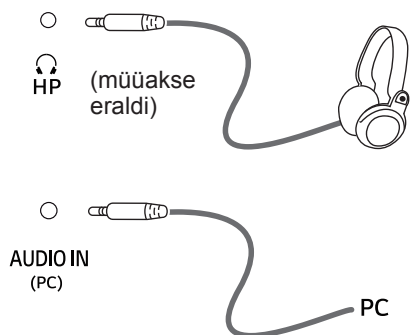
Kaks USB allalaadimispesa
Ühendage need pesad
hiire, USB klaviatuuri või
mälupeala mille voolutu-
gevus on alla 100 mA.

! MÄRKUS

- Monitori USB terminal toetab USB 2.0 ja kõrge kiirusega kaableid.

Kõrvaklappide ühendamine

Välisseadmete monitoriga ühendamine kõrvaklappide pordi kaudu. Ühendage vastavalt alltoodule.

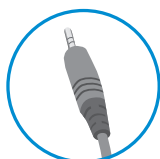


! MÄRKUS

- Välisseadmeid müüakse eraldi.
- Kui kasutate nurgaga kõrvaklappe, võib see tekitada probleeme teiste välimiste seadmete ühendamisel kuvariga. Seetõttu on soovitatav kasutada nurgata kõrvaklappe.



Nurkpistik



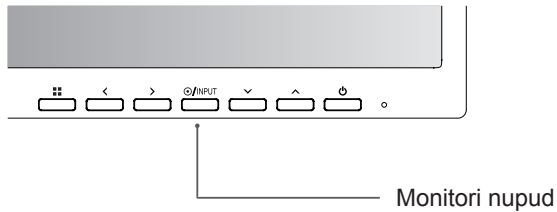
Otsepistik

- Arvuti ja välisseadme heliseadetest tulenevalt võivad kõrvaklappide ja kõlari funktsioonid olla piiratud.

SEADETE KOHANDAMINE

Põhimenüü aktiveerimine

- 1 Vajutage nuppu **Menu** (☰).
- 2 Suvandite reguleerimiseks kasutage nuppe <, >, v, ^.
- 3 Ekraanimenüüst väljumiseks vajutage ja hoidke all nuppu **Menu** (☰).



Nupp	Kirjeldus	
Menu (☰)	Kui menüü on mitteaktiivne	Avab põhimenüü.
	Kui menüü on aktiivne	Väljub OSD menüü, kui vajutatakse nuppu.
<	Kui menüü on mitteaktiivne	Reguleerib monitori helitugevuse taset.
	Kui menüü on aktiivne	Vasak suunaklahv.
>	Kui menüü on mitteaktiivne	Reguleerib monitori helitugevuse taset.
	Kui menüü on aktiivne	Parem suunaklahv
INPUT	Valib sisend režiimi. Sisendsignaalide muutmine on kasutaja poolt kontrollitav. <ul style="list-style-type: none"> • Kui kaks sisend signaalide on ühendatud ja vajutage sisendklahv, signaal (D-SUB/DVI/HDMI/DP) on muutunud järjest. • Kui ühendatud on ainult üks signaal, tuvastatakse see automaatselt. Vaikesäte on D-SUB. 	
⏻ (Toitenupp)	Lülitab toite sisse ja välja.	
	Sisselülituse indikaator	Kui monitor on töörežiim, vooluindikaator valgeks (kohta režiim).

Seadete kohandamine

Menu > Quick Settings	Kirjeldus	
Brightness	Reguleerib värvi kontrasti ja heledust ekraanil.	
Contrast		
Ratio	Reguleerib kuvasuhet.	
	Wide (Lai)	Kuvab videot laiekraanil olenemata videosignaali sisendist.
	Original	Kuvab videot vastavalt sisendvideo signaali kuvasuhte.
SMART ENERGY SAVING	High	Aktiveerides SMART ENERGY SAVING võite säästa energiat, kasutades kõrge energiaefektiivsuse funktsiooni.
	Low	Aktiveerides SMART ENERGY SAVING võite säästa energiat, kasutades madala energiaefektiivsuse funktsiooni.
	Off(VÄLJALÜLITAMINE)	Lülitab funktsiooni SMART ENERGY SAVING välja.

* SMART ENERGY SAVING (TARK ENERGIASÄÄSTMINE): Säästa energiat kasutades heledust hüvitavat algoritmi.

MÄRKUS

- Ülerealatusega signaali korral on kuvasuhe välja lülitatud.
- Säästu andmed sõltuvad paneelist. Seega võivad need andmed iga paneeli ja paneeli tarnija puhul erinevad olla. Kui valite suvandi **SMART ENERGY SAVING** puhul **High (Kõrge)** või **Low (Madal)**, muutub monitori heledus sõltuvalt allikast madalamaks või kõrgemaks.

Seadete kohandamine

Menu > Picture	Kirjeldus		
Picture Mode	Custom	Võimaldab kasutajal iga elementi reguleerida. Põhimenüü värvirežiimi on võimalik reguleerida.	
	Reader 1	See on mode, kus ekraan on kohandatud ajalehe lugemiseks. Kui sa soovid ekraani eredamaks muuta saad seda kohandada Menüü OSDst.	
	Reader 2	See on mode, kus ekraan kohandatud multikate vaatamiseks. Kuis sa soovid ekraani eredamaks muuta saad seda kohandada Menüü OSDst.	
	Photo	Optimeerib ekraani fotode vaatamiseks.	
	Cinema	Optimeerib ekraani video visuaalse efekti täiustamiseks.	
	Color Weakness	See režiim on mõeldud kasutajatele, kes ei erista rohelist ja punast värvi. See võimaldab värvipimedatel kasutajatel neid kahte värvi kergesti eristada.	
	Game	Optimeerib ekraani mängu mängimiseks.	
Picture Adjust	SUPER RESOLUTION+	High	Optimeeritud pildikvaliteeti kasutatakse kui kasutaja soovib eriti selgeid kujutisi. See on tõhus kõrgekvaliteediliste videode või mängude puhul.
		Middle	Optimeeritud pildikvaliteet kuvatakse juhul kui kasutaja soovib kujutise madala ja kõrge režiimi vahel mugavaks vaatamiseks. See on tõhus UCC või SD video puhul.
		Low	Optimeeritud pildikvaliteet kuvatakse juhul kui kasutaja soovib sujuvaid ja loomulikke kujutisi. See on tõhus aeglaselt liikuvate või liikumatute kujutiste puhul.
		Off	Kasutage seda valikut igapäevaseks vaatamiseks. SUPER RESOLUTION+ on selles režiimis välja lülitatud.
	Sharpness (Teravus)	Reguleerib ekraani teravust.	
	Black Level (Musta tase)	Seadistab kõrvalekalde taset (ainult HDMI puhul). <ul style="list-style-type: none"> Offset: (kõrvalekalle) videosignaali viidates on tegemist tumedaima värviga, mida monitor saab kuvada. 	
		High (Kõrge)	Säilitab ekraani olemasolevat kontrastisuhet.
		Low (Madal)	Langetab ekraani olemasoleva kontrastisuhte musta taset ja tõstab valge taset.
	Response Time (Reageerimisaeg)	Seadistab kuvatavate piltide reageerimisaja vastavalt ekraani kiirusele. Tavakeskkonnas on soovituslik kasutada väärtust Normal (Tavaline). Kiiresti liikuva pildi puhul on soovituslik kasutada väärtust High (Kõrge). Kui väärtuseks seadistatakse High (Kõrge), võib see põhjustada püsikujutise tekkimist.	
		High (Kõrge)	Seadistab reageerimisaja väärtuseks High (Kõrge).
		Middle (Keskmine)	Seadistab reageerimisaja väärtuseks Middle (Keskmine).
		Low (Madal)	Seadistab reageerimisaja väärtuseks Low (Madal).
		Off (Väljas)	Seadistab reageerimisaja väärtuseks Off (Väljas).
	DFC	On (Sees)	Reguleerib heledust automaatselt vastavalt ekraanile.
		Off (Väljas)	Lülitab funktsiooni DFC välja.
Black Stabilizer (Musta stabilisaator)	Black Stabilizer (Musta stabilisaator) : saate kontrollida musta kontrastsust, et tagada pimedas parem nähtavus. Suvandi Black Stabilizer (Musta stabilisaator) väärtuse suurendamisel muutub tumehall osa ekraanil heledamaks. (Saate objekte hämaral mänguekraanil kergesti eristada.) Suvandi Black Stabilizer (Musta stabilisaator) väärtust vähendades muutub tumehall osa tumedamaks ja suurendab ekraani dünaamilist kontrastsust.		



Color Adjust	Gamma	Mida kõrgem on gamma väärtus, seda tumedamaks muutub kujutis. Vastupidiselt, mida madalam gamma väärtus, seda heledamaks muutub kujutis. Kui teil ei ole vaja muuta gamma seadeid, valige Off (Väljas).
	Color temp. (Värvi temperatuur)	Valib tehases vaikimisi seadistatud värvi. Warm: (soe) lisab ekraani värvile punakat tooni. Medium: (keskmine) seadistab ekraani värvi punase ja sinise tooni vahele. Cool: (külm) lisab ekraani värvile sinakat tooni. Custom (Kohandatud): Vastavalt soovile võib kasutaja selle punasele, rohelinele või sinisele valikule seadistada.
	Red/Green/Blue	Ekraanipildi kohandamiseks võite muuta punase, roheline ja sinise värvi osakaalu.
	Six Color (Kuus värvi)	Võimaldab kasutajal reguleerida kuut värvi (Red_Hue, Red_Saturation, Green_Hue, Green_Saturation, Blue_Hue, Blue_Saturation, Cyan_Hue, Cyan_Saturation, Magenta_Hue, Magenta_Saturation, Yellow_Hue, Yellow_Saturation) ja nende küllastust ning seadeid salvestada. *Hue (Värvitooni): Reguleerib ekraani värvitooni. *Saturation (Küllastus): Reguleerib ekraani värvide küllastust. Mida madalam on väärtus, seda vähem küllastunud ja tuhmimad värvid on. Mida kõrgem on väärtus, seda enam küllastunud ja eredamad värvid on.
	Reset (Lähtesta)	Seadistab värviseaded vaikeseadetele.
	Display	Horizontal
Vertical		Kujutise liigutamiseks üles ja alla.
Clock		Mistahes ekraani taustal nähtavate vertikaalsete lattide või joonte minimeerimiseks. Horisontaalne ekraanisuurus muutub samuti.
Phase		Ekraani fookuse muutmiseks. See valik võimaldab teil eemaldada mistahes horisontaalset müra ning puhastada või teravustada tähemärkide kujutist.

MÄRKUS

- See on abiks värvitugevuse reguleerimist kasutavale kliendile. Seega kui tunnete ekraani vaadates ebamugavust, lülitage sisse see funktsioon.
- See funktsioon ei ole võimalik eristada teatud värve piltide.

Seadete kohandamine

Menu > Sound	Kirjeldus
Volume	Helitugevuse reguleerimiseks kõrvaklappide või valjuhääldi.
Main Audio	Et valida heliallikas sisend.

Menu > General	Kirjeldus
Language	Juhtnuppude nime kuvamise keele valimiseks.
Power LED	On (Sees) Sisselülituse indikaator süttib automaatselt.
	Off (Väljas) Sisselülituse indikaator lülitatakse välja.
Automatic Standby	Teatud aja möödumisel lülitub monitor automaatselt ooteolekusse.
Resolution	Kasutaja saab määrata soovitud resolutsiooni. Valik on võimalik vaid juhul kui teie arvuti ekraani resolutsioon on seadistatud järgnevalt (ainult D-SUB puhul).
	 MÄRKUS <ul style="list-style-type: none"> Funktsioon on võimaldatud vaid järgnevate ekraaniresolutsiooni seadistuste korral, välja arvatud siis, kui arvuti väljund on vale resolutsiooniga.
	1024x768, 1280x768, 1360x768, 1366x768, Off
	1280x960, 1600x900, Off
OSD Lock	Väldib vale võtmesisendit.
	On (Sees) Võtmesisend on aktiivne.
	 MÄRKUS <ul style="list-style-type: none"> Kõik funktsioonid on välja lülitatud, v.a funktsioonid OSD Lock (Ekraanikuva lukk) mode, Brightness (Heledus), Contrast (Kontrastsus).
	Off (Väljas) Võtmesisend on välja lülitatud.

Menu > Auto Configuration	Kirjeldus
Do you want to Auto Configuration?	
Yes	Optimaalse kuvamise tagamiseks D-SUB pistikühenduses käivita Auto configuration (Autokonfiguratsioon).
Cancel	Tühista valik.

MÄRKUS

- See funktsioon on võimaldatud ainult analoogsisendi jaoks.

Menu > Reset	Kirjeldus
Do you want to reset your settings?	
Reset	Naaseb vaikeseadetele.
Cancel	Tühista valik.

TÕRKEOTSING

Enne hoolduse tellimist kontrollige järgmist.

Kujutist ei ilmu	
Kas kuvari toitejuhe on ühendatud?	<ul style="list-style-type: none"> Kontrollige ja veenduge, et toitejuhe on korralikult toitepesasse ühendatud.
Kas toitenäidiku tuli põleb?	<ul style="list-style-type: none"> Vajutage toitenuppu.
Kas näete ekraanil teadet "Out of Range (ULATUSEST VÄLJAS)"?	<ul style="list-style-type: none"> See sõnum kuvatakse siis, kui signaal arvutist (videokaardist) on monitori horisontaalsest või vertikaalsest sagedusvahemikust väljas. Vaadake selle juhendi peatükki Tehnilised andmed ja seadistage monitor uuesti.
Kas näete ekraanil teadet "NO SIGNAL"?	<ul style="list-style-type: none"> Kui monitor lülitubolekusse "NO SIGNAL", läheb seerežiimi DPM. See kuvatakse, kui arvuti ja monitori vaheline signaalkaabel on puudu või lahti ühendatud. Kontrollige kaablit ja kaabel ühendage uuesti. Kui monitor on DPM võimsusega LED väljas seisund, peaks kasutaja vajutage DC kaks korda nuppu ärkama ekraani.

Ei suuda mõningaid OSD funktsioone kontrollida?	
Ei saa valida mõnda OSD menüüd?	<ul style="list-style-type: none"> OSD menüüsid saab alati lukust lahti, sisenedes OSD lukumenüüsse ja lülitades seadistused välja.



ETTEVAATUST!

- Kontrollige menüüd **Control Panel (Juhtpaneel) ► Display (Ekraan) ► Settings (Seadistused)** ja vaadake, kas sagedust või eraldusvõimet on muudetud. Kui jah, siis seadistage videokaart soovitatud eraldusvõimele.
- Kui soovitatav eraldusvõime (optimaalne eraldusvõime) pole valitud, võivad tähed hägustuda ning ekraan olla tuhmunud, kärbitud või nihutatud. Veenduge, et valite soovitatava eraldusvõime.
- Sättemeetod võib olla erinevatel arvutitel ja operatsioonisüsteemidel erinev ning videokaart ei pruugi ülalmainitud eraldusvõimet toetada. Sel juhul pöörduge arvuti või videokaardi tootja poole.

Ekraani kujutis on vigane	
Ekraani värvus on ühene või eba-loomulik.	<ul style="list-style-type: none"> Kontrollige, kas signaalkaabel on õigesti ühendatud ja vajadusel kinnitage seda kruvikeerajaga. Veenduge, et videokaart on õigesti pesasse sisestatud. Seadke värviseade suuremaks kui 24 bitti (tõepärane värv) menüü Control Panel (Juhtpaneel) ► seadetega.
Ekraan vilgub.	<ul style="list-style-type: none"> Kontrollige, kas ekraan on ülerealaotusega režiimis, ja kui on, siis muutke see soovitatud resolutsiooni.

Kas näete teadet "Unrecognized monitor, Plug&Play (VESA DDC) monitor found" ("Tundmatu monitor Plug&Play (VESA DDC) monitor tuvastatud")?	
Kas olete installinud ekraani draiveri?	<ul style="list-style-type: none"> Installige kindlasti ka meie veebilehel olev kuvadraiver: http://www.lg.com. Kontrollige, kas videokaart toetab isehäälestumist (Plug&Play).

Ekraani värelus	
Juhul kui te ei ole valinud soovitatud sagedust?	<ul style="list-style-type: none"> Ekraani värelus esineb, kui kasutate HDMI 1080i 60/50 Hz sagedust. Palun seadistage sageduseks 1080P, mis on ühtlasi ka soovitatud seadistus.

TEHNILISED ANDMED

24BK550Y

LCD-ekraan	Tüüp	TFT (kelmetransistor) LCD-ekraan (vedelkristallekraan)
	Pikslisamm	0,2745 mm x 0,2745 mm
Eraldusvõime	Maksimaalne eraldusvõime	1920 x 1080 @ 60 Hz
	Soovituslik eraldusvõime	1920 x 1080 @ 60 Hz
Videosignaal	Horizontaalsagedus	30 KHz kuni 83 KHz
	Vertikaalsagedus	56 Hz kuni 75 Hz
	Sünkroonimine	Eraldi sünkroonimine.
Sisendi pistikupesa	D-SUB IN, DVI-D IN, HDMI IN, DP(DisplayPort) IN, AUDIO IN(PC), H/P, USB UP, USB IN1, USB IN2	
Energiatarve	Sisse lülitatud: 13,95 W tavaline (ENERGY STAR® standard) * Ooterežiim (Ootan, Režiimis) ≤ 0,5 W ** Välja lülitatud ≤ 0,3 W	
Toitesisend	AC 100-240V ~ 50/60Hz 1,2 A	
Keskkonnatingimused	Töötemperatuur	0 °C kuni 40 °C
	Tööniiskus	Alla 80 %
	Hoiustamistemperatuur	-20 °C kuni 60 °C
	Niiskus hoiustamisel	Alla 85 %
Mõõtmed	Monitori mõõtmed (laius x kõrgus x sügavus)	
	Statiiviga	553,8 mm x 512,9 mm x 240 mm
	Statiivita	553,8 mm x 333,1 mm x 58,4 mm
Kaal (pakendita)	5,7 kg	

Toote funktsioonide uuendamise tõttu võidakse eeltoodud tehnilisi andmeid etteteatamata muuta.

* Energiatarbimise tase võib olla erinev sõltuvalt kui töökorras on monitor ja millised on tema seaded.

* Sisselülitatud seisundi energiatarbimist mõõdetakse ENERGY STAR® standardse testiga.

** Ekraan lülitub paari (vähemalt viie) minuti pärast Puhkerežiimi.

TEHNILISED ANDMED

27BK550Y

LCD-ekraan	Tüüp	TFT (kelmetransistor) LCD-ekraan (vedelkristallekraan)
	Pikslisamm	0,3114 mm x 0,3114 mm
Eraldusvõime	Maksimaalne eraldusvõime	1920 x 1080 @ 60 Hz
	Soovituslik eraldusvõime	1920 x 1080 @ 60 Hz
Videosignaali	Horizontaalsagedus	30 KHz kuni 83 KHz
	Vertikaalsagedus	56 Hz kuni 75 Hz
	Sünkroonimine	Eraldi sünkroonimine.
Sisendi pistikupesa	D-SUB IN, DVI-D IN, HDMI IN, DP(DisplayPort) IN, AUDIO IN(PC), H/P, USB UP, USB IN1, USB IN2	
Energiatarve	Sisse lülitatud: 16 W tavaline (ENERGY STAR® standard) * Ooterežiim (Ootan, Režiimis) ≤ 0,5 W ** Välja lülitatud ≤ 0,3 W	
Toitesisend	AC 100-240V ~ 50/60Hz 1,5 A	
Keskonnatingimused	Töötemperatuur	0 °C kuni 40 °C
	Tööniiskus	Alla 80 %
	Hoiustamistemperatuur	-20 °C kuni 60 °C
	Niiskus hoiustamisel	Alla 85 %
Mõõtmed	Monitori mõõtmed (laius x kõrgus x sügavus)	
	Statiiviga	622,2 mm x 531,6 mm x 240 mm
	Statiivita	622,2 mm x 371,5 mm x 58,4 mm
Kaal (pakendita)	7,2 kg	

Toote funktsioonide uuendamise tõttu võidakse eeltoodud tehnilisi andmeid etteteatamata muuta.

* Energiatarbimise tase võib olla erinev sõltuvalt kui töökorras on monitor ja millised on tema seaded.

* Sisselülitatud seisundi energiatarbimist mõõdetakse ENERGY STAR® standardse testiga.

** Ekraan lülitub paari (vähemalt vie) minuti pärast Puhkerežiimi.

Eelhälestatud režiimid (eraldusvõime)

D-SUB / DVI-D / HDMI / DP PC Ajastus

Ekraanirežiimid (eraldusvõime)	Horisontaalne sagedus (kHz)	Vertikaalne sagedus (Hz)	Polaarsus (H/V)	
720 x 400	31,468	70	-/+	DP not support
640 x 480	31,469	60	-/-	
640 x 480	37,500	75	-/-	DP not support
800 x 600	37,879	60	+/+	
800 x 600	46,875	75	+/+	DP not support
1024 x 768	48,363	60	-/-	
1024 x 768	60,023	75	+/+	DP not support
1152 x 864	67,500	75	+/+	DP not support
1280 x 1024	63,981	60	+/+	
1280 x 1024	79,976	75	+/+	DP not support
1680 x 1050	65,290	60	-/+	
1920 x 1080	67,500	60	+/+	Soovitatud režiim

HDMI AV Ajastus

Tehase toe režiim (eelseadistatud režiim)	Horisontaalne sagedus (kHz)	Vertikaalne sagedus (Hz)	HDMI
480P	31,50	60	○
576P	31,25	50	○
720P	37,50	50	○
720P	45,00	60	○
1080P	56,25	50	○
1080P	67,50	60	○ Soovitatud režiim

Näidik

Režiim	LED-i värv
Sisselülitatud režiim	Valge
Ooterežiim (Ootan, Režiimis)	Märgutuli on kustunud
Välja lülitatud	Väljas



Enne toote kasutamist lugege kindlasti teemat Ohutusabinõud.
Toote mudel ja seerianumber on märgitud toote ühel küljel ja taga-
osal.
Salvestage need allpool, juhuks kui vajate kunagi teenust.

MUDEL _____

SEERIANUMBER _____

This Product qualifies for ENERGY STAR®
Changing the factory default configuration and settings or ena-
bling certain optional features and functionalities may increase
energy consumption beyond the limits required for ENERGY
STAR® certification.
Refer to ENERGYSTAR.gov for more information on the ENERGY
STAR® program.