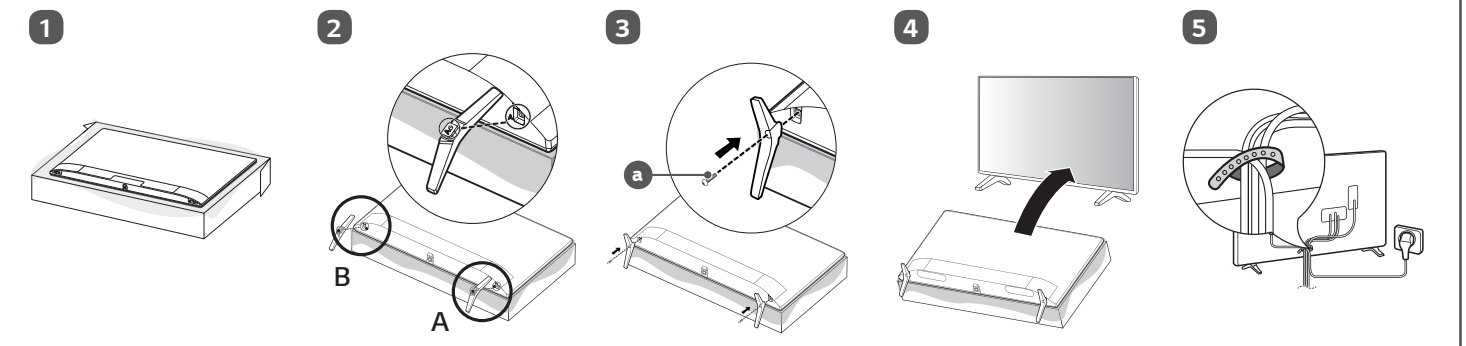
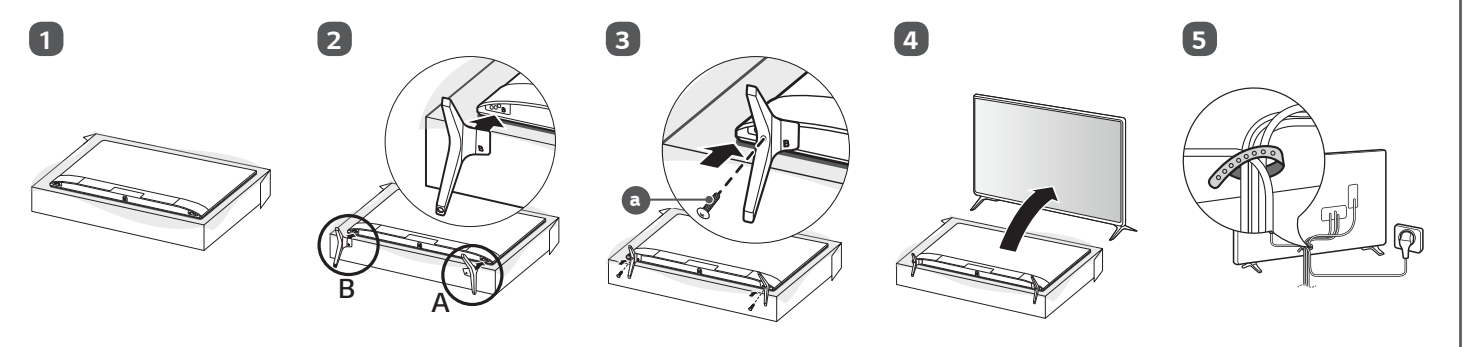


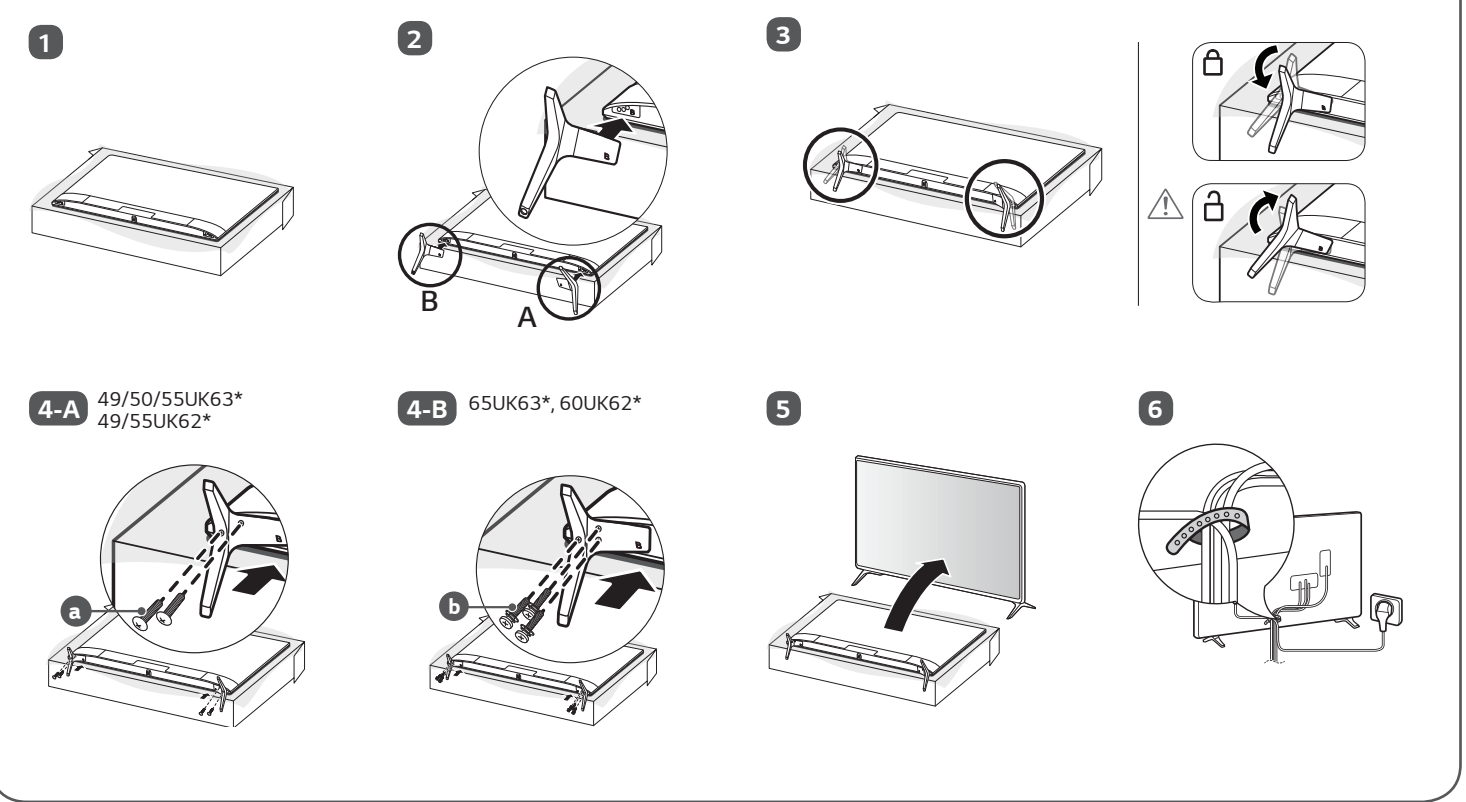
43UK62*



43UK63*

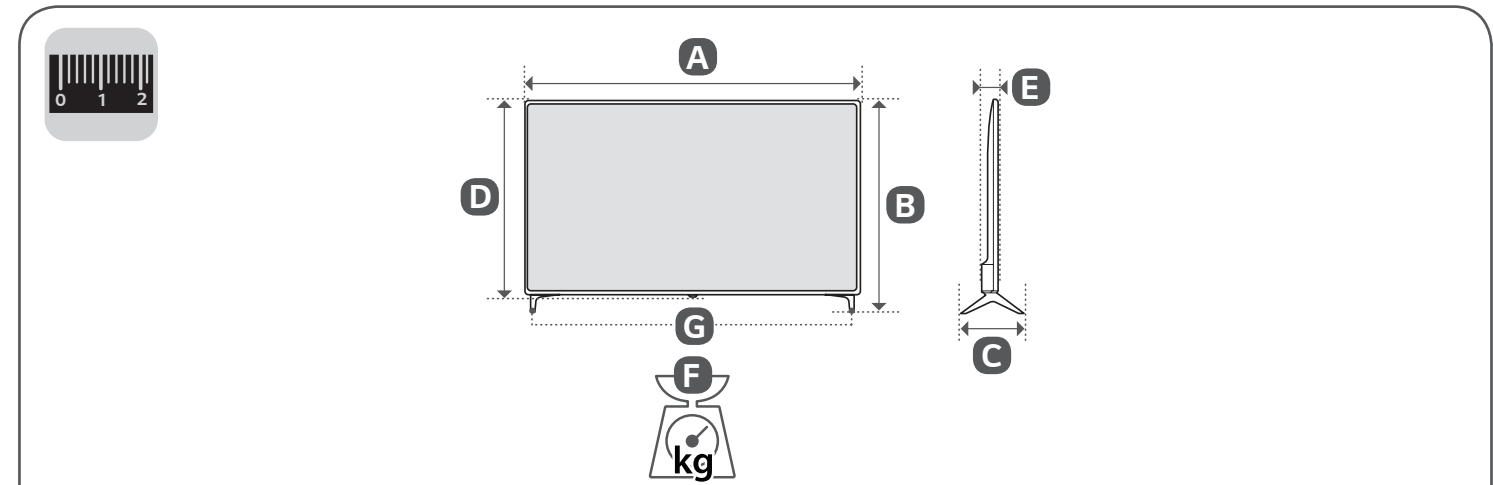
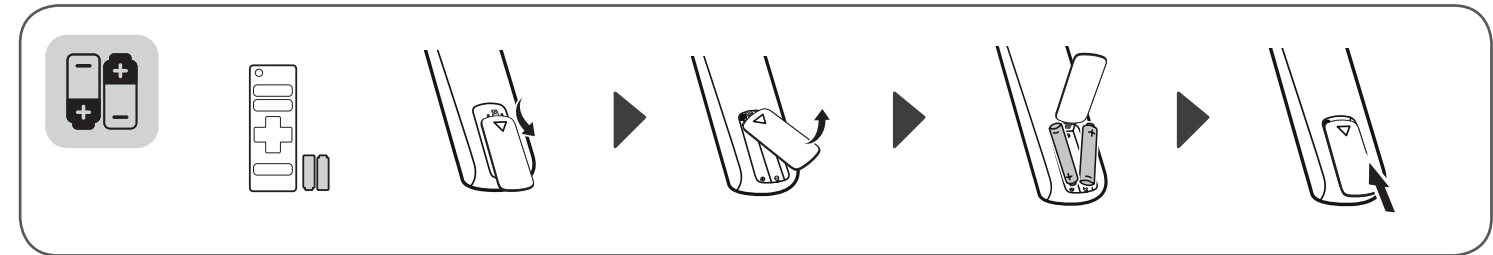
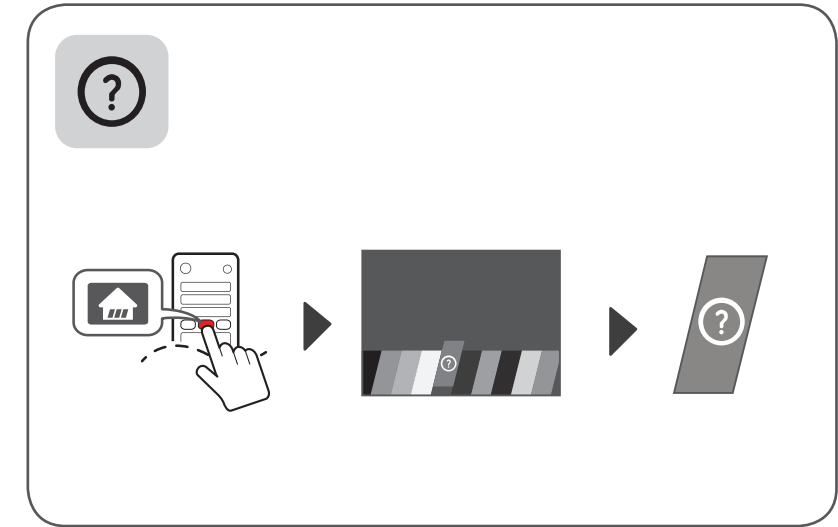
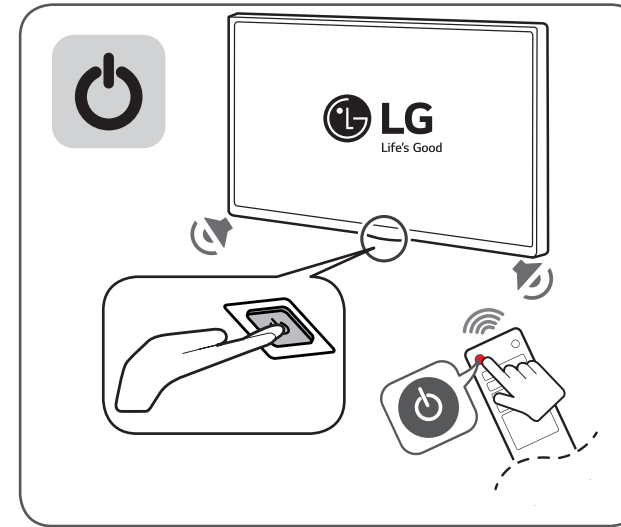
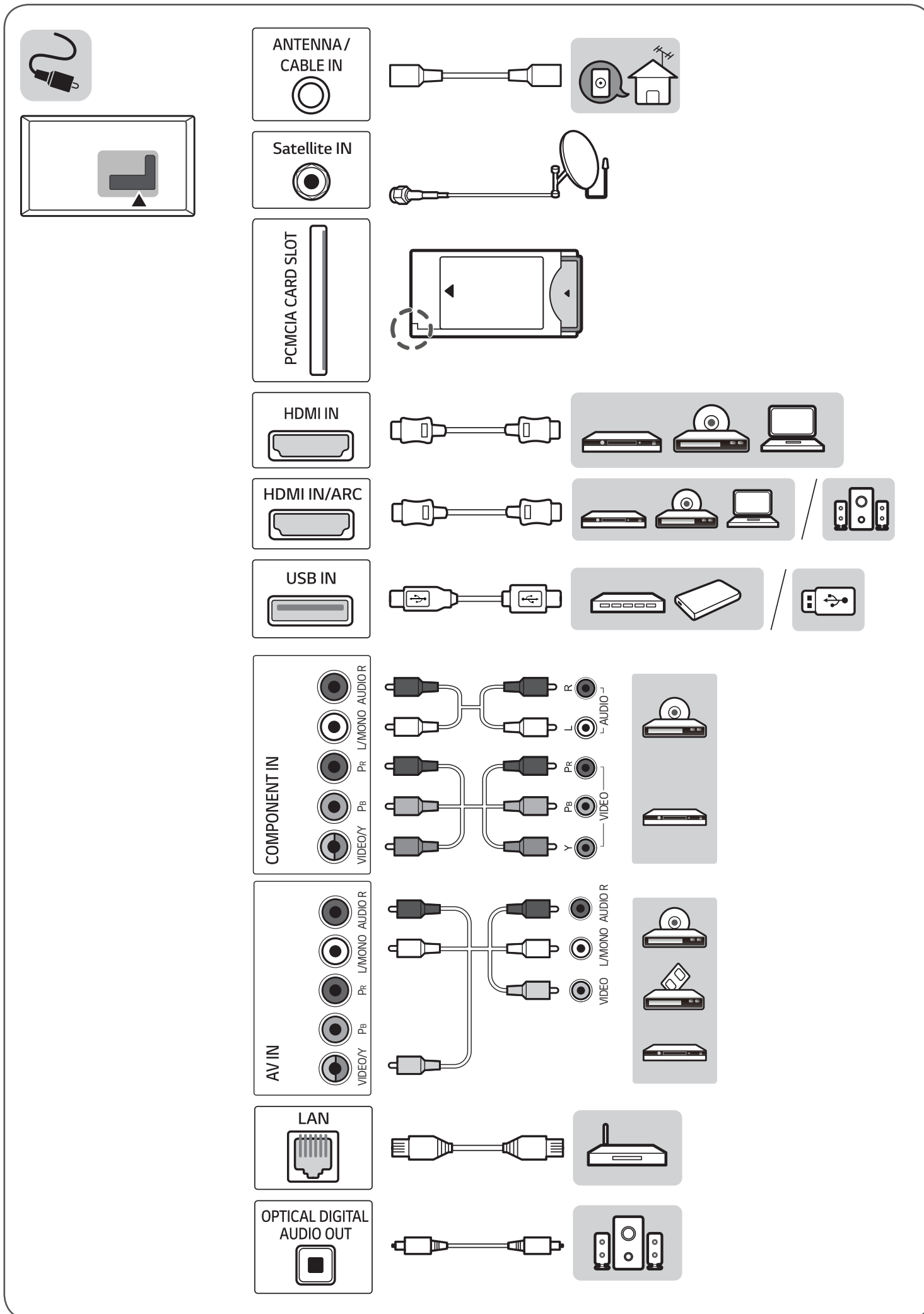


49/50/55/65UK63*, 49/55/60UK62*



⊕ : Depending on model / Abhängig vom Modell / Selon le modèle / In base al modello / En función del modelo / Dependendo do modelo / Afhankelijk van het model / Ανάλογα με το μοντέλο / Odvisno od modela / Típusfüggő / Zależnie od modelu / Závísí na modelu / V závislosti od modelu / În funcție de model / В зависимости от модели / Söltub mudelist / Priklausio nuo modelio / Atkarībā no modeļa / U zavisnosti od modela / Ovisno o modelu / Në varësi të modelit / Ovisno o modelu / Во зависност од моделот / Beroende på modell / Avhengig av modell / Afhängig af modellen / Mallin mukaan / حسب الطراز /

English	<ul style="list-style-type: none"> • Read Safety and Reference. • For the power supply and power consumption, refer to the label attached to the product. 	Magyar	<ul style="list-style-type: none"> • Lásd: Biztonsági óvintézkedések. • A tápellátásra és az áramfogyasztásra vonatkozó adatok a készülékre ragasztott címkén találhatóak.
Deutsch	<ul style="list-style-type: none"> • Bitte lesen Sie Sicherheitshinweise und Referenzen! • Informationen zur Stromversorgung und zum Stromverbrauch sind dem Etikett auf dem Gerät zu entnehmen. 	Polski	<ul style="list-style-type: none"> • Przeczytaj Zasady bezpieczeństwa i informacje dodatkowe. • Dokładne informacje o zasilaniu i zużyciu energii są umieszczone na etykiecie znajdującej się na produkcie.
Français	<ul style="list-style-type: none"> • Lire le document Sécurité et référence. • Reportez-vous à l'étiquette apposée sur le téléviseur pour connaître l'alimentation et la consommation électrique. 	Česky	<ul style="list-style-type: none"> • Přečtěte si část Bezpečnost a reference. • Informace o napájení a příkonu naleznete na štítku připevněném k výrobku.
Italiano	<ul style="list-style-type: none"> • Consultare la sezione Sicurezza e informazioni di riferimento. • Per l'alimentazione e il consumo di energia, consultare l'etichetta applicata sul prodotto. 	Slovenčina	<ul style="list-style-type: none"> • Prečítajte si časť Bezpečnosť a odkazy. • Informácie o zdroji napájania a spotrebe elektrickej energie nájdete na štítku pripojenom k zariadeniu.
Español	<ul style="list-style-type: none"> • Leer Seguridad y Referencias. • Para obtener información acerca de la fuente de alimentación y el consumo de energía, consulte la etiqueta del producto. 	Română	<ul style="list-style-type: none"> • Citiți Siguranța și referințe. • Pentru sursa de alimentare și consumul de energie, consultați eticheta atașată pe produs.
Português	<ul style="list-style-type: none"> • Consulte o manual de Segurança e Referência. • No que respeita à fonte de alimentação e ao consumo de energia, consulte a etiqueta mostrada no produto. 	Български	<ul style="list-style-type: none"> • Прочетете Безопасност и справки. • Направете справка с етикета на продукта за електрозахранването и консумацията на енергия.
Nederlands	<ul style="list-style-type: none"> • Lees Veiligheid en referentie goed door. • Informatie over de stroomvoorziening en het stroomverbruik vindt u op het label op het product. 	Eesti	<ul style="list-style-type: none"> • Lugege jaotist Ohutus ja viited. • Toiteallika ja energiatarbe kohta saate teavet tootele kinnitatud märgiselt.
Ελληνικά	<ul style="list-style-type: none"> • Ανάγνωση Ασφάλεια και Αναφορά. • Για πληροφορίες σχετικά με την τροφοδοσία και την κατανάλωση ενέργειας, δείτε την ετικέτα του προϊόντος. 	Lietuvių k.	<ul style="list-style-type: none"> • Perskaitykite Saugumas ir nuorodos. • Informacijos apie maitinimą ir energijos sąnaudas rasite etiketėje ant gaminio.
Slovenščina	<ul style="list-style-type: none"> • Preberite Varnostne informacije in napotki. • Podatke o napajanju in porabi energije si oglejte na nalepki izdelka. 	Latviešu	<ul style="list-style-type: none"> • Izlasiet Drošībai un uzzīņai. • Informāciju par elektroenerģijas padevi un patēriņu skatiet izstrādājumam pievienotajā etiķetē.
Hrvatski	<ul style="list-style-type: none"> • Pročitajte Sigurnost i reference. • Informacije o napajanju i potrošnji energije potražite na oznaci koja se nalazi na proizvodu. 	Srpski	<ul style="list-style-type: none"> • Pročitajte Bezbednost i informacije. • Da biste saznali informacije u vezi sa napajanjem i potrošnjom energije, pogledajte oznaku na proizvodu.
Shqip	<ul style="list-style-type: none"> • Lexo Siguria dhe referencat. • Për ushqimin me energji dhe konsumin e energjisë, shih etiketën e ngjitur në produkt. 	Norsk	<ul style="list-style-type: none"> • Les Sikkerhet og referanse. • Hvis du vil ha informasjon om strømforsyning og strømforbruk, kan du se på etiketten som er festet på produktet.
Bosanski	<ul style="list-style-type: none"> • Pročitajte Sigurnost i upućivanje. • Informacije o napajanju električnom energijom i potrošnji električne energije možete pronaći na naljepnici koja se nalazi na proizvodu. 	Dans	<ul style="list-style-type: none"> • Læs Sikkerhed og Reference. • Du kan få oplysninger om strømforsyning og strømforbrug på mærket, der sidder på produktet.
Македонски	<ul style="list-style-type: none"> • Прочитајте во Безбедносни информации и референтни материјали. • За напојувањето и потрошувачката на енергија, погледнете ја етикетата која е прикачена на производот. 	Suomi	<ul style="list-style-type: none"> • Lue Turvatoimet ja viittaukset. • Tietoa virtalähteestä ja virrankulutuksesta on laitteeseen kiinnitettyssä tarrossa.
Svenska	<ul style="list-style-type: none"> • Läs Säkerhet och referens. • För strömförsörjning och strömförbrukning, se etiketten på produkten. 		<ul style="list-style-type: none"> • قراءة الأمان والمرجع. • لمعرفة المزيد حول مصدر الإمداد بالطاقة المطلوب ومعايير استهلاك الطاقة، راجع الملصق الموجود على المنتج.



	A	B	C	D	E	F	F-G
	(mm)					(kg)	
43UK6300LLB 43UK6300MLB 43UK6300PLB	977	629	216	575	80.8	8.4	8.3
49UK6300LLB 49UK6300MLB 49UK6300PLB	1110	709	231	650	81.1	11.3	11.1
50UK6300LLB 50UK6300MLB 50UK6300PLB	1133	723	231	663	87.9	10.8	10.6
55UK6300LLB 55UK6300MLB 55UK6300PLB	1247	785	231	729	88.6	13.9	13.7
65UK6300LLB 65UK6300MLB 65UK6300PLB	1468	917	269	854	89.9	21.4	21.0
43UK6200PLA	975	615	188	574	80.3	8.4	8.3
49UK6200PLA	1108	705	235	649	79.5	11.0	10.9
55UK6200PLA	1247	783	235	728	88.3	13.3	13.2
60UK6200PLA	1368	857	255	796	89.1	19.6	19.4
Power requirement				AC 100-240 V - 50 / 60 Hz			



BRUKERHÅNDBOK

Sikkerhet og referanse

LED TV*

* LED-TV-en fra LG har LCD-skjerm med LED-baklys.

Les gjennom manualen nøye før bruk av tv, NB! Ta vare på denne informasjonen for fremtidig referanse.

www.lg.com

Copyright © 2018 LG Electronics Inc. Med enerett.

Advarsel!

Sikkerhetsinstruksjoner

NORSK



ADVARSEL
FARE FOR ELEKTRISK STØT.
MÅ IKKE ÅPNES.



ADVARSEL: FOR Å REDUSERE RISIKOEN FOR ELEKTRISK STØT MÅ DU IKKE FJERNE DEKSELET (ELLER BAKPANELET). BRUKERE KAN IKKE UTFØRE SERVICE PÅ NOEN INNVEDIGE DELER. KONTAKT KVALIFISERT SERVICEPERSONELL.

 Dette symbolet varsler brukeren om at det finnes isolert farlig spenning i produktet. Denne spenningen kan være sterk nok til å forårsake elektrisk støt.

 Dette symbolet varsler brukeren om at det finnes viktige drifts- og vedlikeholdsinstruksjoner i dokumentasjonen som følger med apparatet.

ADVARSEL: FOR Å REDUSERE RISIKOEN FOR BRANN OG ELEKTRISK STØT MÅ DU UNNGÅ Å UTSETTE PRODUKTET FOR REGN ELLER FUKTIGHET.

- FOR Å HINDRE SPREDNING AV BRANN MÅ DU HOLDE STERILISERTS ELLER ANDRE ÅPNE FLAMMER VEKK FRA DETTE PRODUKTET TIL ENHVER TID.

- **Ikke plasser TV-en eller fjernkontrollen på følgende steder:**

- Hold produktet unna direkte sollys.
- Steder med mye fukt
- I nærheten av varmekilder som komfyrer eller andre enheter som avgir varme.
- Nær kjøkkenbenker eller luftfuktere der produktet kan utsettes for damp eller olje.
- Områder som utsettes for regn eller vind.
- Ikke sett enheten for vannråper eller vannsprut, og ikke plasser gjenstander fylt med væske, for eksempel vaser eller krus, på eller over enheten (for eksempel på en hylle).
- Ikke sett TV-en i nærheten av antennebare gjenstander som f.eks. bensin eller stearinlys, eller eksponer TV-en for direkte klimaanlegg.
- Ikke installer på svært støvete steder.

Dette kan føre til brann, elektrisk støt, forbreining/eksplosjon, feifunksjon eller produktdeformasjon.

- **Ventilasjon**

- Installer TV-en din et sted der det er tilstrekkelig ventilasjon. Må ikke installeres på en innetengt sted som f.eks. en bokhylle.
- Ikke plasser produktet på et teppe eller en polstret overflate.
- Ikke blokker eller dekk til produktet med en klut eller andre materialer mens enheten er koblet til.
- Ikke berør ventilasjonsåpningene. Når du ser på TV-en i lengre perioder, kan ventilasjonsåpningene bli varme.
- Beskytt strømledningen mot fysiske eller mekaniske belastninger, som å bli vridd, bøyd, klemt i en døråpning, eller kjørt eller tråkket på. Vær oppmerksom på støpsler, veggkontakter, samt stedet hvor strømledningen kommer ut av apparatet.
- Ikke bevege TV-en mens strømledningen er koblet til.
- Ikke bruk en skadet eller løs strømledningen.
- Sørg for å gripe støpselet når strømledningen kobles fra. Ikke trekk i strømledningen for å koble fra TV-en.
- Ikke koble for mange enheter til samme strømmuttak, da dette kan føre til brann eller elektrisk støt.

- **Koble enheten fra hovednettet**

- Strømledningen er frakoblingsenheten. I en nødsituasjon må strømledningen forblir godt tilgjengelig.
- Sørg for at barn ikke klatrer på eller henger i TV-en. Ellers kan TV-en falle ned eller velte, noe som kan føre til alvorlig personskade.
- **Utendørs antennejording** (Kan variere etter land):

- Hvis en utendørs antenne er installert må du følge forholdsreglene nedenfor.

Et utendørs antennesystem skal ikke befinne seg i nærheten av overhengende strømledninger eller annet elektrisk lys eller strømkretser, eller der det kan komme i kontakt med slike strømlinjer eller kretser, ettersom dette kan føre til død eller alvorlig skade.

Kontroller at antennesystemet er jordnet, for å gi en viss beskyttelse mot spenningsvigninger og oppbygging av statiske ladninger.

Avsnitt 810 den nasjonale elektriske koden (NEC) i USA, gir informasjon når det gjelder riktig jording av masten og støttestrukturen, jording av inn-vaieren til antenneutslippsenheten, størrelsen på jordingslederne, plasseringen av antenneutslippsenheten, tilkobling til jordingselektroden og kravene til jordingselektroden. Antennejording i henhold til den nasjonale elektriske koden, ANSI/NFPA 70

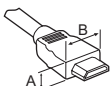
- **Jording** (Bortsett fra enheter som ikke er jordnet.)
 - TV med en tregrenet jordet AC-støpsel må kobles til et AC-vegguttak med tre hull. Kontroller at du kobler til jordingsledningen for å hindre mulig elektrisk støt.
- Berør aldri dette apparatet eller antennen i løpet av torden og lyn. Dette kan føre til elektrisk støt.
- Kontroller at strømledningen er trygt tilkoblet TV-en og vegguttaket, hvis den ikke er sikret kan de oppstå skade på støpselet og uttaket, og i ekstreme tilfeller kan det bryte ut brann.
- Ikke sett gjenstander som er av metall eller er brennbare inn i produktet. Hvis et fremmedlegeme mistes ned i produktet, må du koble fra strømledningen og kontakte kundeservice.
- Ikke berør enden på strømledningen mens den er koblet til. Du kan få elektrisk støt.
- **Hvis noe av det følgende oppstår må du koble fra produktet umiddelbart og kontakte din lokal kundeservice.**
 - Produktet har blitt skadet.
 - Hvis vann eller annen substans kommer inn i produktet (som f.eks. en AC-adapter, strømledning eller TV).
 - Hvis du lukter røyk eller det kommer andre lukter fra TV-en
 - Ved lyn og torden eller når den ikke brukes i lange perioder. Selv om TV-en er slått av med fjernkontrollen eller knappen, er AC-strømkilden koblet til enheten hvis den ikke er koblet fra.
- Ikke bruk elektrisk utstyr med høy spenning i nærheten av TV-en (f.eks. en elektrisk fluesmekk). Dette kan føre til funksjonsfeil i produktet.
- Ikke prøv å modifisere dette produktet på noen måte uten skriftlig autorisasjon fra LG Electronics. Utsiktet brann eller elektrisk støt kan oppstå. Kontakt din lokale kundeservice for service eller reparasjon. Uautorisert modifisering kan gjøre kjøperens myndighet til å betjene dette produktet ugyldig.
- Bruk kun autoriserte vedlegg / tilbehør om er godkjent av LG Electronics. Ellers kan resultatet bli elektrisk støt, brann, feil eller skader på produktet.
- Ikke demonter strømadapteren eller strømledningen. Dette kan føre til elektrisk støt eller brann.
- Behandler adapteren forsiktig for å unngå å miste eller skade den. Støt kan skade adapteren.
- For å redusere risikoen for brann eller elektrisk støt må du ikke ta på TV-en med våre hender. Hvis ledningspinnene er våte eller dekket med støv, må strømpluggen tørkes helt eller støvet børstes av.

- **Batterier**
 - Oppbevar tilbehøret (batterier etc.) på et trygt sted utenfor barns rekkevidde.
 - Ikke kortslett, demonter eller la batteriene bli overopphetet. Ikke brenn batteriene. Batteriene må ikke utsettes for høy varme.
- **Flytting**
 - Når du flytter må du sikre at produktet er slått av, frakoblet og at alle kablene er fjernet. Det kan kreve 2 eller flere personer å bære større apparater. Ikke legg press eller belastning på frontpanelet til TV-en. Dette kan føre til at produktet skades, brannfare eller ulykke.
- Hold emballasjens antifuktighetsmateriale eller velynnpakningen utenfor rekkevidde av barn.
- Unngå støt, at gjenstander faller ned i produktet og å miste noe på skjermen.
- Ikke press hardt på panelet med en hånd eller en skarp gjenstand som en negl, blyant eller penn, og unngå riper. Dette kan føre til skade på skjermen.
- **Rengjøring**
 - Ved rengjøring må strømledningen kobles fra og tørkes med en myk/tørr klut. Ikke spray vann eller andre væsker direkte på TV-en. Bruk aldri vindusvask, luftfriskere, insektmidler, smøremidler, voks (bil, industriell), slipemidler, tynner, benzen, alkohol osv. da dette kan skade produktene og skjermene. Hvis ikke kan dette føre til elektrisk støt eller skade på produktet.

Forberedelser

NORSK

- Hvis TV-en slås på for første gang etter at den ble sendt fra fabrikk, kan initialisering av TV-en ta noen minutter.
- Illustrasjonen kan avvike fra din TV.
- Skjermbildet på TV-en din kan være litt annerledes enn det som vises i denne håndboken.
- De tilgjengelige menyene og alternativene kan variere avhengig av inndatakilde og produktmodell.
- TV-en kan få nye funksjoner i fremtiden.
- Enheten må være lett tilgjengelig fra et sted i nærheten av tilgangen. Enkelte enheter er ikke laget med en på/av-knapp, man slår av enheten ved å koble fra strømledningen.
- Hvilke artikler som leveres med produktet, er avhengig av modellen.
- Produktspesifikasjonene eller innholdet i denne håndboken kan endres uten forhåndsvarsel ved oppgradering av produktfunksjoner.
- For at tilkoblingen skal bli optimal, bør endene på HDMI-kabler og USB-enheter være mindre enn 10 mm tykke og 18 mm lange. Bruk en skjøteledning som støtter USB 2.0 hvis USB-kabelen eller USB-minnebrikken ikke passer inn i TV-ens USB-port.



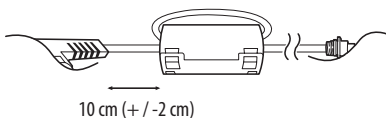
*A ≤ 10 mm

*B ≤ 18 mm

- Bruk en sertifisert kabel merket med HDMI-logoen.
- Hvis du ikke bruker en sertifisert HDMI-kabel, er det mulig at skjermbildet ikke vises, eller at en tilkoblingsfeil kan oppstå. (Anbefalte typer HDMI-kabler)
 - Rask HDMI[®]/TM-kabel (3 m eller mindre)
 - Rask HDMI[®]/TM-kabel med Ethernet (3 m eller mindre)
- Slik bruker du ferrittkjernen (Avhengig av modell)
 - Bruk ferrittkjernen for å redusere den elektromagnetiske interferensen i strømkabelen. Surr strømkabelen én gang rundt ferrittkjernen.

[Side mot vegg]

[Side mot TV-en]



Kjøpes separat

Tilleggsutstyr kan endres uten varsel for å bedre kvaliteten. Kontakt forhandleren for kjøp av disse elementene. Disse enhetene fungerer kun med bestemte modeller.

Modellnavnet eller utformingen kan endres avhengig av oppgradering av produktfunksjoner, retningslinjer eller forhold hos produsenten.

Magic-fjernkontrollen

(Avhengig av modellen)

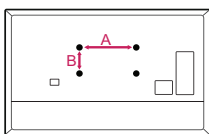
AN-MR18BA

Sjekk om din TV-modell støtter Bluetooth i spesifikasjonen for den trådløse modulen for å bekrefte om den kan brukes med Magic Remote.

Veggmonteringsbrakett

(Avhengig av modellen)

Vær nøye med å bruke skruer og veggmonteringsbraketter som oppfyller kravene i VESA-standard. Standardmålene for veggmonteringssettene er angitt i tabellen nedenfor.



Modell	49SK85*	55SK81*	
	49SK81*	55SK80*	
	49SK80*	55UK75*	
	49UK75*	55UK65*	
	43/50UK65*	55UK69*	
	43/50UK69*	55UK67*	
	43/50UK67*	49/55UK64*	
	43/50UK64*	49/55UK63*	
	43/50UK63*	32/43/49LK61*	
	32/43/49LK61*	32/43/49LK62*	
VESA (A x B) (mm)	200 x 200	300 x 300	
	Standard skrue	M6	
	Antall skruer	4	
	Veggmonteringsbrakett	LSW240B	OLW480B
		MSW240	MSW240
	Modell	55/65SK95*	75SK81*
		55/65SK85*	70/75/86UK65*
		65SK81*	70/75/86UK67*
		65SK80*	75UK62*
		65UK75*	70UK69*
65UK65*			
65UK69*			
65UK67*			
65UK64*			
65UK63*			
60UK62*			
VESA (A x B) (mm)	300 x 300	600 x 400	
	Standard skrue	M6	
	Antall skruer	4	
	Veggmonteringsbrakett	OLW480B	
	LSW640B		

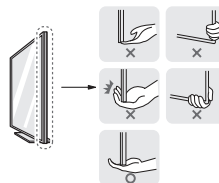
Løfting og flytt av tv

Hvis TV-en skal løftes eller flyttes, må du lese informasjonen nedenfor for å unngå riper eller skader på TV-en, og for å sikre trygg transport uavhengig av type og størrelse.

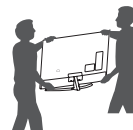
- Hvis TV-en skal flyttes, anbefales det at den oppbevares i esken eller emballasjen den ble levert i.
- Før du flytter eller løfter TV-en, må du koble fra strømledningen og alle andre kabler.
- Når du holder TV-en, bør du ha skjermen vekk fra deg for å unngå skade.



- Ta et godt tak oppå og under TV-en og hold den slik. Ikke hold i den transparente delen, høyttalerne eller høyttalergrillene.



- Når en stor TV skal transporteres, bør det være minst to personer som hjelper til.
- Hvis TV-en skal transporteres for hånd, skal den holdes som vist i illustrasjonen nedenfor.



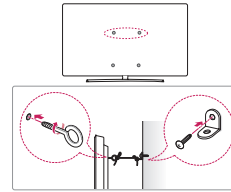
- TV-en må ikke utsettes for støt eller for mye vibrering under transport.
- Under transport må TV-en holdes oppreist. Den må aldri legges på siden eller helle mot venstre eller høyre.
- Ikke bruk kraft til å bøye/flexe skjermen da dette kan forårsake skader på den.
- Vær forsiktig for ikke å skade knappene som stikker ut når du håndterer TV-en.

NORSK



- Unngå å ta på skjermen til enhver tid, siden dette kan forårsake skader på skjermen.
- Ikke flytt TV-en ved å holde i kabelholderne, siden kabelholderne kan løsne, noe som kan forårsake personskade og skade på TV-en.
- Når du fester stativet til TV-en, må du legge skjermen ned på en flat, polstret overflate for å beskytte skjermen mot riper.

Sikre TV-en til veggen

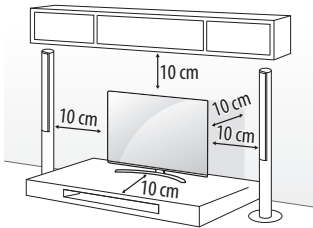


(Avhengig av modellen)

Montering på bordet

NORSK

- 1 Løft og vipp TV-en i oppreist posisjon på et bord.
 - La det være (minst) 10 cm avstand fra veggen for å sikre tilstrekkelig ventilasjon.



(Avhengig av modellen)

- 1 Sett inn øyeboltene, eller TV-brakettene og boltene, på baksiden av TV-en, og stram dem til.
 - Hvis det allerede er plassert bolter i hullene til øyeboltene, fjerner du disse først.
- 2 Monter veggbrakettene med boltene på veggen. Innrett plasseringen av veggbrakettene med øyeboltene på baksiden av TV-en.
- 3 Fest øyeboltene og veggbrakettene godt til hverandre med et kraftig tau. Pass på at tauet blir vannrett med den plane overflaten.

- Bruk en plattform eller et kabinett som er sterkt og stort nok til at TV-en står støtt.
- Braketter, bolter og tau følger ikke med. Du kan skaffe annet tilleggsutstyr fra den lokale forhandleren.

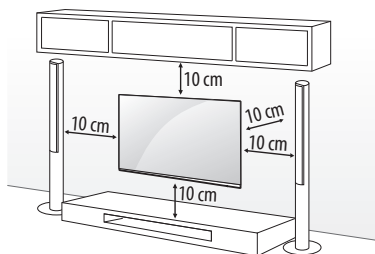
- 2 Koble strømledningen til en stikkontakt.



- Ikke bruk fremmedstoffer (oljer, smøremidler osv.) til å skru sammen delene når du setter sammen produktet. (Det kan skade produktet.)
- Dersom du plasserer TV på et stativ, må du ta forholdsregler for å unngå at den velter. Velter eller faller TV ned, kan dette føre til personskade.
- Ikke bruk kopier som ikke er godkjente, siden det kan påvirke produktets sikkerhet og levetid.
- Garantien dekker ikke eventuelle materielle skader eller personskader som skyldes bruk av kopier som ikke er godkjent.
- Sørg for at skruene festes ordentlig. (Hvis de ikke festes ordentlig, kan TV-en vippe fremover etter montering.) Unngå å bruke for mye kraft eller stramme til skruene for hardt, ellers kan skruen skades og ikke festes ordentlig.

Montering på vegg

Fest en veggmonteringsbrakett forsiktig på baksiden av TV-en, og installer braketten på en solid vegg som står loddrett på gulvet. Kontakt kvalifisert personell hvis du skal feste TV-en på annet byggemateriell. LG anbefaler at veggmontering utføres av en kvalifisert profesjonell installatør. Vi anbefaler bruk av LGs veggmonteringsbrakett. LGs veggmonteringsbrakett er enkel å flytte uten å måtte koble fra kablene. Hvis du ikke bruker LGs veggmonteringsbrakett, må du bruke en veggmonteringsbrakett som sørger for at enheten er trygt festet til veggen, med nok plass til å koble til eksterne enheter. Vi anbefaler å koble til alle kablene før du monterer faste veggmonteringsbraketter.



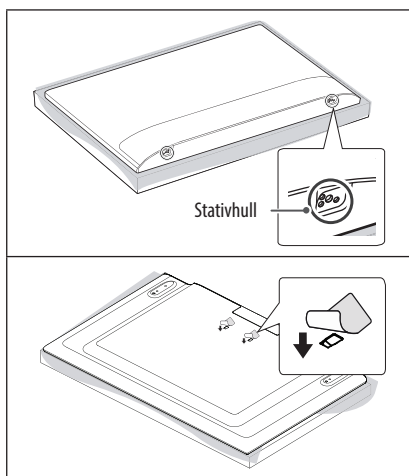
(Avhengig av modellen)



- Flytt stativet før du installerer TV-en på en veggmonteringsbrakett ved å utføre prosessen for å feste stativet i motsatt rekkefølge.
- For mer informasjon om skruer og veggmonteringsbrakett kan du se Separat kjøp.
- Hvis du skal montere produktet på en vegg, skal du feste veggmonteringsbraketten med VESA-standard (tilleggsstyr) til baksiden av produktet. Når du installerer TV-en med veggmonteringsbraketten (tilleggsstyr), må du feste den godt så den ikke faller ned.
- Når man monterer en TV på veggen må du sørge for at du ikke installerer TV-en ved å henge strøm- og signalkablene på baksiden av TV-en.
- Ikke monter dette produktet på en vegg hvor det kan utsettes for olje eller oljetåke. Dette kan skade produktet og føre til at det faller ned fra veggen.



- Ikke bruk skarpe gjenstander når du løsner kabeldekselet. Dette kan skade kabelen eller kabinettet. Det kan også føre til personskaade. (Avhengig av modellen)
- Når du installerer veggmonteringsbraketten, anbefales det at du dekker over stativhullet med teip for å hindre at støv og insekter kommer inn. (Avhengig av modellen)



NORSK

Tilkoblinger

Koble ulike eksterne enheter til TV-en og bytt innsignalsmodus for å velge en ekstern enhet. Hvis du vil ha mer informasjon om tilkobling av eksterne enheter, kan du se manualen som fulgte med enhetene.

Antenne/kabel

Koble TV-en til en antennekontakt på veggen med en RF-kabel (75 Ω).

- Bruk en signalsplitter hvis du vil bruke mer enn to TV-er.
- Hvis bilde kvaliteten er dårlig, installerer du en signalforsterker for å forbedre bildekvaliteten.
- Hvis bilde kvaliteten er dårlig når en antenne er koblet til, justerer du antennen i riktig retning.
- Antennekabel og -omformer følger ikke med.
- Dette TV-apparatet kan ikke motta ULTRA HD-kringkastinger direkte på et sted som ikke støtter ULTRA HD-kringkasting. (Avhengig av modellen)

Satellitantenne

Koble TV-en til en parabolantenne til en satellittkontakt med RF-kabel for satellitt (75 Ω). (Avhengig av modellen)

CI-modul

Brukes til å vise krypterte (betalingsbaserte) tjenester i digital-TV-modus. (Avhengig av modellen)

- Kontroller at CI-modulen er satt inn riktig vei i PCMCIA-kortsporet. Hvis modulen ikke er riktig satt inn, kan den forårsake skade på TV-en og PCMCIA-kortsporet.
- Hvis TV-en ikke viser lyd eller bilde når CI+ CAM kobles til, kontakter du tjenesteleverandøren for kabel/satellitt/bakkenett.

Andre tilkoblinger

Koble TV-en til eksterne enheter. Koble den eksterne enheten til TV-en med HDMI-kabelen for best mulig bilde- og lyd kvalitet. Enkelte separate kabler er ikke inkludert.

HDMI

- Støttet HDMI-lydformat :
(Avhengig av modellen)
DTS (44,1 kHz / 48 kHz / 88,2 kHz / 96 kHz),
DTS HD (44,1 kHz / 48 kHz / 88,2 kHz / 96 kHz / 176,4 kHz / 192 kHz),
True HD (48 kHz),
Dolby Digital / Dolby Digital Plus (32 kHz / 44,1 kHz / 48 kHz),
PCM (32 kHz / 44,1 kHz / 48 kHz / 96 kHz / 192 kHz)

(Kun UHD-modeller)

-  → **Bilde** → **Ytterligere innstillinger**
→ **HDMI ULTRA HD Deep Colour**
 - På : Støtter 4K ved 50/60 Hz (4:4:4, 4:2:2, 4:2:0)
 - Av : Støtter 4K ved 50/60 Hz 8 biter (4:2:0)Hvis enheten som er koblet til Inngang, også støtter ULTRA HD Deep Colour, kan det hende at bildet blir klarere. Hvis enheten imidlertid ikke støtter det, kan det hende at det ikke fungerer på riktig måte. I såfall må du endre TV-ens **HDMI ULTRA HD Deep Colour**-innstilling til av.

USB

Det er ikke sikkert at alle USB-huber vil fungere. Hvis en USB-enhet tilkoblet via en USB-hub ikke oppdages, kobler du den til TV-ens USB-port.

Eksterne enheter

De tilgjengelige eksterne enhetene er: Blu-ray-spiller, HD-mottakere, DVD-spillere, VCR-er, lydsystemer, USB-minneenheter, PC, spillenheter og andre eksterne enheter.

- Hvilke eksterne enheter som kan kobles til, er avhengig av modell.
- Koble eksterne enheter til TV-en uavhengig av rekkefølgen på TV-portene.
- Hvis du tar opp et TV-program på en Blu-ray/DVD-spiller eller en VCR, må du koble innsignalkabelen for TV-signalet til TV-en via en DVD-spiller eller VCR. Hvis du vil ha mer informasjon om opptak, kan du se manualen som fulgte med den tilkoblede enheten.
- Du finner instruksjoner for bruk i brukerhåndboken for det eksterne utstyret.

- Hvis du kobler en spillenhet til TV-en, må du bruke kabelen som fulgte med spillenheten.
- Det kan forekomme støy i forbindelse med oppløsning, vertikalt mønster, kontrast eller lysstyrke i PC-modus. Hvis det finnes støy, kan du endre PC-modusen til en annen oppløsning, endre oppdateringsfrekvensen eller juster lysstyrken og kontrasten på menyen Bilde for å få et klart bilde.
- I PC-modus er det ikke sikkert at alle oppløsningsinnstillinger fungerer, avhengig av skjermkortet.
- Hvis innhold i ULTRA HD spilles av på PC-en, kan det oppstå periodiske forstyrrelser på videoen eller lyden avhengig av PC-ens ytelse. (Avhengig av modellen)
- Når du kobler til via et kablet nettverk, anbefaler vi at du bruker en CAT 7-kabel. (Kun når LAN-porten finnes.)
- På LK-seriene kan HDR-bilder (High Dynamic Range) vises via Internett eller via USB- og HDMI 1.4-kompatible enheter.

Fjernkontroll RS-232C oppsett

Konfigureringsinformasjon for ekstern kontrollenhet RS-232C er tilgjengelig på www.lg.com. Last ned og les håndboken. (Avhengig av modellen)



- Ikke slipp produktet i bakken, og pass på at det ikke velter når du kobler til eksterne enheter. Dette kan forårsake personskafe eller skade på enheten.
- Når du skal koble til eksterne enheter som spillkonsoller, må du sørge for at kablene er lange nok. Ellers kan produktet falle ned, noe som kan føre til personskafe eller skade på produktet.

Bruke knapp

Du kan enkelt betjene TV-funksjonene ved å bruke knappen.



NORSK

Grunnleggende funksjoner

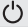







Slå på (Trykk på)
Slå av ¹ (Trykk på og hold nede)
Menykontroll (Trykk på ²)
Menyvalg (Trykk på og hold nede ³)

- 1 Alle kjørende apper lukkes, og alle pågående opptak stoppes. (Avhengig av land)
- 2 Trykk på knappen når TV-en er på for å navigere i menyen.
- 3 Du kan bruke funksjonen når du går til menykontrollen.

Justere menyen

Trykk på knappen  én gang mens TV-en er på. Du kan justere menyelementene ved å bruke knappen.

	Slå av.
	Brukes til å endre signalkilde.
	Brukes til å bla gjennom de lagrede kanalene eller programmene.
	
	
	Brukes til å justere lydnivået.

Bruke fjernkontroll

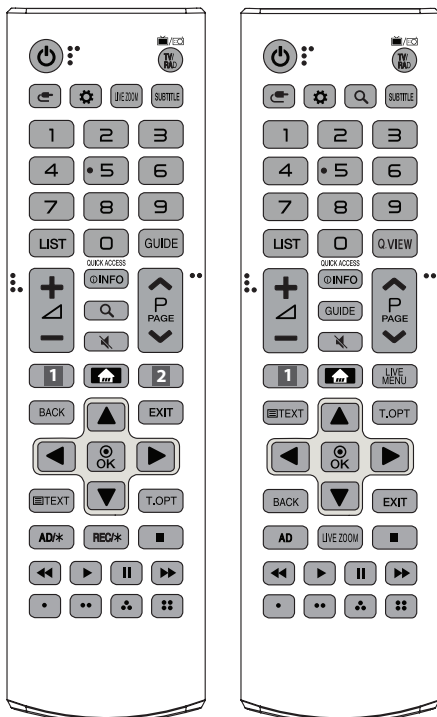
(Avhengig av modellen)

Beskrivelsene i denne håndboken er basert på knappene på fjernkontrollen. Les denne håndboken nøye, og bruk TV-en på riktig måte.

Når batteriene må byttes, åpner du dekslet på batterirommet, bytter batteriene (1,5 V AAA) i samsvar med ⊕ og ⊖ på etiketten i batterirommet, og lukker dekslet. For å fjerne batteriene går du gjennom trinnene for å sette dem inn i motsatt rekkefølge.

Du må holde fjernkontrollen mot fjernkontrollsensoren på TV-en.

NORSK



(Enkelte knapper og tjenester er kanskje ikke tilgjengelige avhengig av modell og region.)

* Denne knappen må du trykke på og holde inne i mer enn tre sekunder for å bruke.

⏻ (STRØM) Brukes til å slå TV-en av eller på.

TV/RAD Brukes til å velge radio-, TV- og DTV-program.

⏪ (INNGANG) Brukes til å endre signalkilde.

⚙️ (Hurtiginnstillinger) Åpner hurtiginnstillingene.

LIVE ZOOM Du kan vise det valgte området i fullskjerm ved å zoome inn.

SUBTITLE Viser ønsket undertekst i digital modus.

Nummerknapper Brukes til å angi tall.

LIST Viser listen over lagrede kanaler og programmer.

GUIDE Viser programguiden.

Q.VIEW Gå tilbake til forrige programmet som ble vist.

QUICK ACCESS* Du kan få tilgang til apper eller Live TV ved hjelp av talltastene som tilsvarer funksjonene.

+/- Brukes til å justere lydnivået.

ⓘ (INFO) Viser informasjonen om det gjeldende programmet og skjermen.

Q (SØK) Søk etter innhold som TV-programmer, filmer og andre videoer, eller søk på Internett ved å angi søkeordene i søkefeltet.

🔊 (DEMP) Brukes til å dempe alle lyder.

🔊* (DEMP) Gir tilgang til Tilgjengelighet-menyen.

^ P v Brukes til å bla gjennom de lagrede kanalene eller programmene.

^ PAGE v Brukes til å gå til forrige eller neste skjermbilde.

1, 2 Knapper for strømtejenester Kobler til tjenesten for videostreaming.

🏠 (HJEM) Brukes til å vise menyen Hjem.

🏠* (HJEM) Viser nylig historikk.

LIVE MENU Viser listen over Kanaler og Anbefalt programmer.

BACK Brukes til å gå tilbake til det forrige nivået.

EXIT Brukes til å avslutte alle skjermbilder og gå tilbake til TV-visning.

Navigeringsknapper (opp/ned/venstre/høyre) Brukes til å bla gjennom menyer eller alternativer.

⊙ OK Brukes til å velge menyer eller alternativer og bekrefte inndata.

Teletext-knapper (TEXT, T.OPT) Disse knappene brukes for tekst-TV.

AD, AD/* Funksjonen for lydbeskrivelser aktiveres. (Avhengig av modellen)

REC/* Start opptak, og vis opptaksmenyen. (Gjelder bare støttemodeller klargjort for Time Machine^{Ready}) (Avhengig av modell)

Kontrollknapper (⏪, ▶, ⏸, ⏩) Kontrollerer medieinnhold.

⏪, ⏸, ⏩, ⏹ Brukes for å gå til spesialfunksjoner i noen menyer.

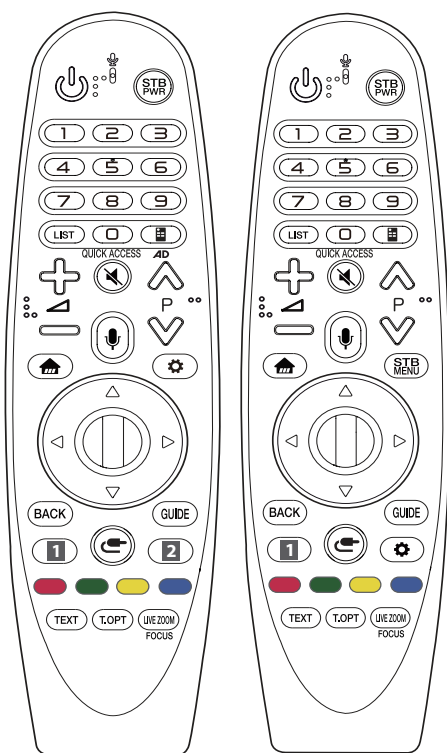
Bruke Magic-fjernkontrollen

(Avhengig av modellen)

Beskrivelsene i denne håndboken er basert på knappene på fjernkontrollen. Les denne håndboken nøye, og bruk TV-en på riktig måte.

Når meldingen "Magic-fjernkontrollens batteri har lite strøm. Skift batteriet." vises, må du skifte batteri.

Når batteriene må byttes, åpner du dekselet på batterirommet, bytter batteriene (1,5 V AA) i samsvar med ⊕ og ⊖ på etiketten i batterirommet, og lukker dekselet. Du må holde fjernkontrollen mot fjernkontrollsensoren på TV-en. For å fjerne batteriene går du gjennom trinnene for å sette dem inn i motsatt rekkefølge.



(Enkelte knapper og tjenester er kanskje ikke tilgjengelige avhengig av modell og region.)

* Denne knappen må du trykke på og holde inne i mer enn tre sekunder for å bruke.

⏻ (STRØM) Brukes til å slå TV-en av eller på.

STB PWR Du kan slå digitalboksen av eller på ved å legge til digitalboksen på universaljernkontrollen for TV-en.

NUMMERKNAPPER Brukes til å angi tall.

LIST Viser listen over lagrede kanaler og programmer.

⚙️ (Skjermjernkontroll) Viser skjermjernkontrollen.
- Viser universalkontrollmenyen i enkelte regioner.

AD* Funksjonen for lydbeskrivelser aktiveres.

QUICK ACCESS* Du kan få tilgang til apper eller Live TV ved hjelp av talltastene som tilsvarer funksjonene.

⏮️ ⏪ ⏩ ⏭ Brukes til å justere lydnivået.

🔊 (DEMP) Brukes til å dempe alle lyder.

🔊* (DEMP) Gir tilgang til Tilgjengelighet-menyen.

⏮️ ⏭ Brukes til å bla gjennom de lagrede kanalene eller programmene.

🗣️* (Talegjenkjenning)

Nettverkstilkobling er nødvendig for å kunne bruke stemmegjenkjenning.

Når talelinjen vises på TV-skjermen, kan du trykke og holde på knappen og si en kommando.

🏠 (HJEM) Brukes til å vise menyen Hjem.

🏠* (HJEM) Viser nylig historikk.

STB MENU Viser hovedmenyen for digitalboksen.

- Når du ikke ser på TV via en digitalboks, vises digitalboksskjerm bildet.

⦿ Hjul (OK) Trykk midt på rullehjul-knappen for å velge en meny og bekrefte valg i menyer. Du kan endre programmer ved hjelp av hjulknappen.

⏮️ ⏪ ⏩ ⏭ (Opp/ned/venstre/høyre) Trykk på opp-, ned-, venstre- eller høyre-knappen for å bla i menyen. Hvis du trykker på knappene ⏮️ ⏪ ⏩ ⏭ mens pekeren er i bruk, forsvinner pekeren fra skjermen, og Magic-fjernkontrollen fungerer som en vanlig fjernkontroll. Hvis du vil at pekeren skal vises på skjermen igjen, rister du Magic-fjernkontrollen mot venstre og høyre.

BACK Brukes til å gå tilbake til det forrige nivået.

BACK* Avslutter alle skjermvisninger og går tilbake til visning av siste inngang.

GUIDE Viser programguiden.

1, 2 Knapper for strømmetjenester Kobler til tjenesten for videostrømming.

📺 (INNGANG) Brukes til å endre signalkilde.

📺* (INNGANG) Viser hele listen over eksterne innganger.

⚙️ (Hurtiginnstillinger) Åpner hurtiginnstillingene.

⚙️* (Hurtiginnstillinger) Viser menyen Alle innstillinger.

🔴, 🟢, 🟡, 🔵 Brukes for å gå til spesialfunksjoner i noen menyer.

🔴* (Rød knapp) Kjører opptakfunksjonen.

Teletext-knapper (TEXT, T.OPT) Disse knappene brukes for tekst-TV.

LIVE ZOOM Du kan vise det valgte området i fullskjerm ved å zoome inn.

FOCUS* Du kan zoome inn på området fjernkontrollen peker på.

Registrere Magic-fjernkontrollen

Slik registrerer du Magic-fjernkontrollen

Magic-fjernkontrollen må registreres av TV-en før du kan ta den i bruk.

- 1 Sett inn batterier i Magic-fjernkontrollen, og slå på TV-en.
- 2 Rett Magic-fjernkontrollen mot TV-en, og trykk på  Hjul (OK) på fjernkontrollen.

* Hvis TV-en ikke registrerer Magic-fjernkontrollen, slår du TV-en av og deretter på igjen og gjør et nytt forsøk.

Slik avregistrerer du Magic-fjernkontrollen

Trykk samtidig på knappene **BACK** og  (**HJEM**) i fem sekunder for å tilbakestille Magic-fjernkontrollen med TV-en.

* Hvis du trykker på og holder nede knappen **GUIDE**, kan du avbryte og registrere Magic-fjernkontrollen på nytt samtidig.



- Bland ikke nye batterier med gamle. Batteriene kan overopphetes og springe lekk.
- Feil ved samsvar av polariteten til batteriet kan føre til at batteriet sprekker eller lekker, noe som igjen kan føre til brann, personskaide eller forurensning av omgivelsene.
- Dette apparatet bruker batterier. I samfunnet ditt kan det eksistere bestemmelser som krever at du kasserer disse batteriene på en riktig måte, på grunn av miljøhensyn. Kontakt dine lokale myndigheter for informasjon om kassering eller resirkulering.
- Batterier inne i produktet skal ikke eksponeres for høy varme fra f.eks. solskinn, brann eller lignende.

Feilsøking

Kan ikke styre TV-en med fjernkontrollen.

- Kontroller fjernkontrollsensoren på produktet, og prøv på nytt.
- Undersøk om det er noen hindringer mellom produktet og fjernkontrollen.
- Kontroller om batteriene fremdeles virker og er riktig installert (⊕ til ⊕, ⊖ til ⊖).

Det vises ikke bilde på skjermen, og lyden mangler.

- Kontroller om TV-en er slått på.
- Kontroller om strømledningen er satt i stikkontakten.
- Kontroller om stikkontakten fungerer ved å koble til andre produkter.

TV-en slås plutselig av.

- Kontroller innstillingene for strømtilførsel. Det har kanskje vært strøbrudd.
- Kontroller om auto-av-funksjonen er aktivert på innstillingenes tilknyttede tid.
- Hvis det ikke er noen signaler når TV-en er på, slås TV-en automatisk av når den har vært inaktiv i 15 minutter.

Når man kobler til PC (HDMI), finner man ikke noe signal.

- Slå TV-en av og deretter på igjen ved hjelp av fjernkontrollen.
- Koble til HDMI-kabelen.
- Start PC-en på nytt med TV-en på.

Unormal visning

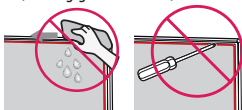
- Hvis produktet er kaldt ved berøring, kan det forekomme en lett flimring når det slås på. Dette er normalt, det er ingenting galt med produktet.
- Dette panelet er et avansert produkt som inneholder millioner av piksler. Du kan se ørsmå svarte eller fargede (røde, blå eller grønne) prikker med en størrelse på 1 ppm på skjermen. Dette er ikke en feil og påvirker ikke produktets ytelse eller driftssikkerhet. Det samme fenomenet oppstår for tredjepartsprodukter og utgjør ikke grunnlag for bytte eller refusjon av produktet.
- Avhengig av hvor du befinner deg i forhold til skjermen, kan lysstyrken eller fargene se ut til å variere (venstre/høyre/opppe/nede). Dette fenomenet skyldes skjermens egenskaper. Det påvirker ikke produktets ytelse og er ikke en feil.
- Hvis et stillbilde vises på skjermen i lengre perioder, kan det føre til bildeinnbrenning. Unngå å vise et stillbilde på TV-skjermen i lengre perioder.

Generert lyd

- "Knakende" lyd: En knakende lyd som oppstår når du ser på eller slår av TV-en, skyldes at plasten trekker seg sammen som følge av endringer i temperatur og fuktighet. Denne lyden er normal for produkter der temperaturendringer fører til at materialer trekker seg sammen eller utvides.
- Summing fra elektroniske kretser / skjerm: En lav lyd som genereres av en krets med høy hastighet som leverer høy spenning som driver produktet. Dette varierer avhengig av produktet. Denne genererte lyden påvirker ikke produktets ytelse eller driftssikkerhet.



- Når du rengjør produktet, må du passe på at væske og fremmedlegemer ikke kommer inn i mellomrommet mellom øvre, venstre eller høyre del av skjermen og rammen. (Avhengig av modellen)



- Det er viktig at du vrir ut overflødig vann eller rengjøringsmiddel fra kluten.
- Ikke sprut vann eller rengjøringsmiddel direkte på TV-skjermen.
- Det er viktig at du kun spruter akkurat tilstrekkelig med vann eller rengjøringsmiddel på den tørre kluten du skal tørke skjermen med.

Spesifikasjoner

(Avhengig av land)

NORSK

Kringkastingsspesifikasjoner				
	Digital-TV			Analog-TV
TV-system	DVB-S/S2 ¹ DVB-C DVB-T DVB-T2 ¹			PAL/SECAM B/G, D/K, I SECAM L
Kanaldekning (Bånd)	DVB-S/S2	DVB-C	DVB-T/T2	46 – 862 MHz
	950 – 2150 MHz	46 – 890 MHz	VHF III : 174 – 230 MHz UHF IV : 470 – 606 MHz UHF V : 606 – 862 MHz S Bånd II : 230 – 300 MHz S Bånd III : 300 – 470 MHz	
Maksimalt antall programmer som kan lagres	6000	3000		
Impedans for ekstern antenne	75 Ω			
CI-modul (B x H x D)	100,0 mm x 55,0 mm x 5,0 mm			

¹ Avhengig av land

(Kun LK59*, LK60*, LK61*A, 32LK615*)

Trådløs modul (LGSWFAC71) Spesifikasjoner		
Trådløs LAN (IEEE 802.11a/b/g/n/ac)		
Frekvensområde	Utgangseffekt (maks.)	
2400 – 2483,5 MHz	13 dBm	
5150 – 5725 MHz	16,5 dBm	
5725 – 5850 MHz (For ikke-EU)	10 dBm	

Båndkanaler kan variere fra land til land, og brukeren kan derfor ikke justere frekvensen som brukes. Dette produktet er konfigurert for den regionale frekvenstabellen.
Av hensyn til brukeren bør du sørge for at det er minst 20 cm mellom enheten og kroppen ved montering og betjening.
"IEEE 802.11ac" er ikke tilgjengelig i alle land.

(Bortsett fra LK59*, LK60*, LK61*A, 32LK615*)

Trådløs modul (LGSBWAC72) Spesifikasjoner	
Trådløs LAN (IEEE 802.11a/b/g/n/ac)	
Frekvensområde	Utgangseffekt (maks.)
2400 – 2483,5 MHz	14 dBm
5150 – 5725 MHz	16,5 dBm
5725 – 5850 MHz (For ikke-EU)	11,5 dBm
Bluetooth	
Frekvensområde	Utgangseffekt (maks.)
2400 – 2483,5 MHz	8,5 dBm
Båndkanaler kan variere fra land til land, og brukeren kan derfor ikke justere frekvensen som brukes. Dette produktet er konfigurert for den regionale frekvenstabellen. Av hensyn til brukeren bør du sørge for at det er minst 20 cm mellom enheten og kroppen ved montering og betjening. "IEEE 802.11ac" er ikke tilgjengelig i alle land.	

Omgivelser	
Driftstemperatur	0 °C til 40 °C
Driftsfuktighet	Mindre enn 80 %
Oppbevaringstemperatur	-20 °C til 60 °C
Oppbevaringsfuktighet	Mindre enn 85 %

NORSK

Melding med informasjon om programvare med åpen kildekode

Besøk <http://opensource.lge.com> for å motta kildekode under GPL, LGPL, MPL og andre åpne kildelisenser som dette produktet inneholder.

I tillegg til kildekode er alle lisensvilkår, garantifraskrivelser og merknader om opphavsrett tilgjengelige for nedlasting.

LG Electronics vil også gi deg åpen kildekode på CD-ROM mot å få dekket distribusjonskostnadene (som utgifter til medier, frakt og ekspedisjon). Send en forespørsel til opensource@lge.com.

Dette tilbudet gjelder i tre år etter vår siste levering av dette produktet. Dette tilbudet er gyldig for alle som mottar denne informasjonen.

NORSK

Lisenser

Hvilke lisenser som støttes, er avhengige av modellen.





BRUKERHÅNDBOK

EKSTERN KONFIGURASJON AV ENHET

Les denne håndboken nøye før TV-en tas i bruk, og ta vare på denne informasjonen for fremtidig referanse.

TASTEKODER

- Denne funksjonen er ikke inkludert for alle modeller.

Kode (heksa)	Funksjon	Merk	Kode (heksa)	Funksjon	Merk
00	CH +, PR +	R/C-tast	53	Liste	R/C-tast
01	CH –, PR –	R/C-tast	5B	Avslutt	R/C-tast
02	Volum +	R/C-tast	60	PIP(AD)	R/C-tast
03	Volum –	R/C-tast	61	Blå	R/C-tast
06	> (Piltast / høyre tast)	R/C-tast	63	Gul	R/C-tast
07	< (Piltast / venstre tast)	R/C-tast	71	Grønn	R/C-tast
08	Strøm	R/C-tast	72	Rød	R/C-tast
09	Mute / Demp	R/C-tast	79	Ratio / Bredde-/ høydeforh.	R/C-tast
0B	Inngang	R/C-tast	91	AD (Lydbeskrivelse)	R/C-tast
0E	SLEEP (Innsøvning)	R/C-tast	7A	Brukerhåndbok	R/C-tast
0F	TV, TV/RAD	R/C-tast	7C	Smart / Hjem	R/C-tast
10–19	*Talltast 0–9	R/C-tast	7E	SIMPLINK	R/C-tast
1A	Q.View / Flashback	R/C-tast	8E	▶▶ (Spole fremover)	R/C-tast
1E	FAV (Favorittkanal)	R/C-tast	8F	◀◀ (Spole tilbake)	R/C-tast
20	Tekst (Tekst-TV)	R/C-tast	AA	Info	R/C-tast
21	T. Alt. (Tekst-TV Alt.)	R/C-tast	AB	Programveiledning	R/C-tast
28	Gå tilbake (TILBAKE)	R/C-tast	B0	▶ (Spill av)	R/C-tast
30	AV (lyd/video) IN	R/C-tast	B1	■ (Stopp / Filliste)	R/C-tast
39	Undertekst	R/C-tast	BA	(Frys / sakte film / pause)	R/C-tast
40	∧ (Piltast/ peke opp)	R/C-tast	BB	Fotball	R/C-tast
41	V (Piltast/ peke ned)	R/C-tast	BD	● (REC)	R/C-tast
42	Mine programmer	R/C-tast	DC	3D	R/C-tast
43	Meny / Innstillinger	R/C-tast	99	Auto konfigur.	R/C-tast
44	OK / Enter	R/C-tast	9F	Program / *	R/C-tast
45	Q.Menu	R/C-tast	9B	TV/PC	R/C-tast
4C	Liste, - (bare ATSC)	R/C-tast			

* Tastekode 4C (0x4C) er tilgjengelig på ATSC/ISDB-modeller som bruker hoved-/underkanal.
.(For modeller i Sør-Korea, Japan, Nord-Amerika og Latin-Amerika unntatt Colombia)

KONFIGURASJON AV EKSTERN KONTROLLENHET

- Det viste bildet kan avvike fra TV-en din.

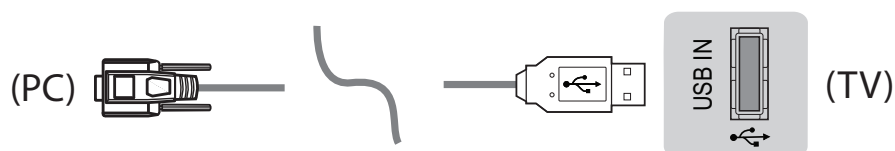
Koble USB-til-serieport-adapter RS-232C-inngangen til en ekstern kontrollenhet (for eksempel en datamaskin eller et A/V-kontrollsystem) for å styre apparatets funksjoner eksternt.

Merk: Type kontrollport på TV-en kan variere mellom ulike produktserier.

- * Ikke alle modeller støtter disse tilkoblingene.
- * Kabelen følger ikke med.

USB-til-serieport-adapter med USB-kabel

USB-type



- LGTV støtter PL2303 kortbasert (forhandler-ID : 0x0557, produkt-ID : 0x2008) USB-til-serieport-adapter som ikke leveres av LG.
- Dette kan kjøpes fra dataforhandlere som selger utstyr for datateknikere.

RS-232C med RS-232C-kabel

DE9-typen (D-Sub 9-pinners)

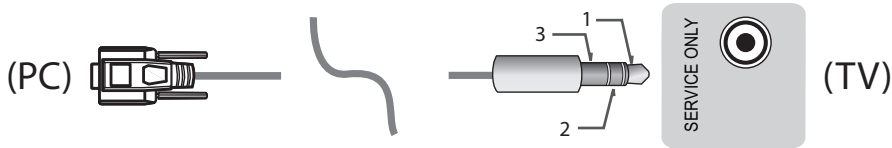
- Du må kjøpe en RS-232C-til-RS-232C-kabel (DE9, D-Sub 9-pinners av typen hunn-hunn) som er nødvendig for tilkobling mellom PC og TV. Dette er spesifisert i brukerhåndboken.



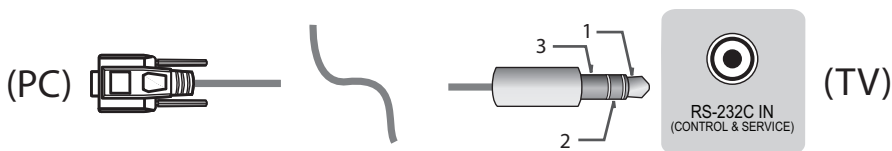
Grensesnittet for tilkobling kan variere fra TV-en din.

Type telefonkontakt

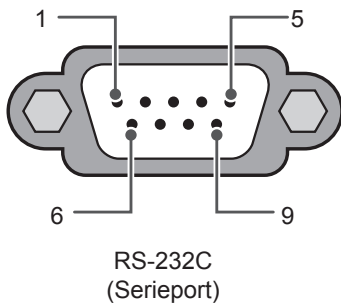
- Du må kjøpe en telefonkontakt til RS-232 adapterkabel for tilkobling mellom PC og TV, som spesifisert i veiledningen.
- * Med andre modeller må du koble til USB-porten.
- * Grensesnittet for tilkobling kan variere fra TV-en din.



- eller

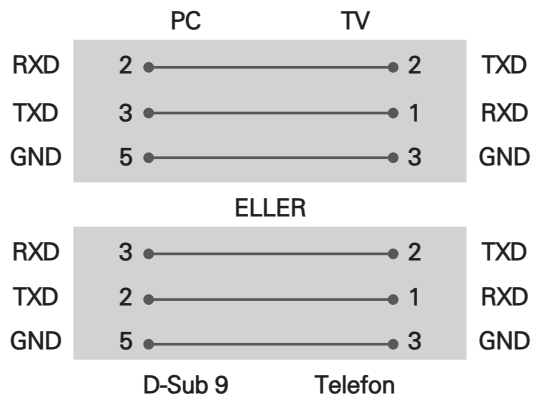


Kundens datamaskin



RS-232C-konfigurasjoner

Konfigurasjon med 3 kabler (Ikke standard)



Set ID

For informasjon om å stille inn ID-nummer, kan du se "Kartlegging av datakilder" på s. s.6

1. Trykk på **SETTINGS** for å vise hovedmenyene.
2. Trykk på navigeringsknappene for å bla til (***Generell** → **Om denne TV-en** eller **ALTERNATIVER**), og trykk på **OK**.
3. Trykk på navigeringsknappene for å bla til **SET ID**, og trykk på **OK**.
4. Bla til venstre eller høyre for å velge et angitt ID-nummer, og velg **CLOSE**. Justeringsområdet er 1 til 99.
5. Når du er ferdig, trykker du på **EXIT**.
* (Avhengig av modell)

Kommunikasjonsparametere

- Baud-frekvens: 9600 bps (UART)
- Bitlengde : 8 biter
- Paritet: ingen
- Stoppbit : 1 bit
- Kommunikasjonskode: ASCII
- Bruk en kryssset kabel.

Referanseliste for kommandoer

(Avhengig av modell)

	COM-MAND1	COMMAND2	DATA (Hexadecimal)		COM-MAND1	COMMAND2	DATA (Hexadecimal)
01. Strøm*	k	a	00 til 01	15. Balanse	k	t	00 til 64
02. Bredde-/ høydeforh.	k	c	(s.7)	16. Farge (Farge) Temperatur	x	u	00 til 64
03. Slå av skjermbildet	k	d	(s.7)	ISM-metode (Bare plasma-TV)	j	p	(s.8)
Slå av lyden	k	e	00 til 01	18. Utjevner	j	v	(s.8)
Lydstyrkekontroll	k	f	00 til 64	19. Energisparing	j	q	00 til 05
06. Kontrast	k	g	00 til 64	20. Innstillingskommando	m	a	(s.9)
07. Lysstyrke	k	h	00 til 64	21. Kanal (Program) Legg til / slett (hopp over)	m	b	00 til 01
08. Farge / farge	k	i	00 til 64	22. Tast	m	c	TASTEKODER
09. Fargetone	k	j	00 til 64	23. Kontroller baklys, kontroller panellys	m	g	00 til 64
10. Skarphet	k	k	00 til 32	Inngangvalg (hoved)	x	b	(s.11)
11. OSD-valg	k	l	00 til 01	25. 3D (bare 3D-modeller)	x	t	(s.11)
12. Låst fjernkontroll -modus	k	m	00 til 01	26. Utvidet 3D (bare 3D-modeller)	x	v	(s.11)
13. Diskant	k	r	00 til 64	27. Autokonfigurasjon	j	u	(s.12)
14. Bass	k	s	00 til 64				

* Merk : Når du spiller av eller tar opp media, blir ingen kommandoer utført (unntatt Strøm / Power (ka) og Tast / Key (mc) kommandoene), og blir behandlet som NG-data.

Med RS232C-kabelen kan TV-en kommunisere "ka-kommandoene" i påslått eller avslått status. Hvis du bruker en USB-til-serieport-adapterkabel, fungerer kommandoen bare når TV-en er slått på.

Sendings- / mottaksprotokoll

Sendings

[Command1][Command2][][Set ID][][Data][Cr]

[Command 1] : Første kommando for å styre TV-en. (j, k, m eller x)

[Command 2] : Andre kommando for å styre TV-en.

[Set ID] : Du kan justere [Set ID] for å velge ønsket skjerm-ID-nummer på alternativmenyen. Justeringsområdet er fra 1 til 99. Hvis [Set ID] angis til 0, kan alle tilkoblede enheter kontrolleres.

* ID-nummeret vises som desimaltall (1 til 99) på menyen og som heksadesimal tall (0x00 til 0x63) i sendings-/mottaksprotokollen.

[DATA] : For å overføre kommandodata (heksadesimal) Overfør FF-data for å lese av kommandostatusen.

[Cr] : Linjeskift - ASCII-kode '0x0D'

[] : Mellomrom - ASCII-kode '0x20'

OK bekreftelse

[Command2][][Set ID][][OK][Data][x]

* Skjermen sender ACK (bekreftelseskode) i dette formatet når den mottar normal informasjon. Hvis informasjonen er i lesmodus, viser den gjeldende statusinformasjon. Hvis informasjonen er i skrivmodus, returnerer den informasjonen fra PC-en.

Feil ved bekreftelse

[Command2][][Set ID][][NG][Data][x]

* Apparatet sender bekreftelse i dette formatet når det ikke mottat korrekt data fra ikke-eksisterende funksjoner eller kommunikasjonsfeil.

Data 00: Ugyldig kode

Kartlegging av datakilder (heksadesimal → desimal)

* Se følgende konverteringstabell for å angi [data] i heksadesimalformat.

* Kommandoen for kanalinnstilling (ma) bruker 2-bytes heksadesimalverdier for valg av ([data]) kanalnummer.

00 : Trinn 0	32 : Trinn 50 (Set ID 50)	FE : Trinn 254
01 : Trinn 1 (Set ID 1)	33 : Trinn 51 (Set ID 51)	FF : Trinn 255
...
0A : Trinn 10 (Set ID 10)	63 : Trinn 99 (Set ID 99)	01 00 : Trinn 256
...
0F : Trinn 15 (Set ID 15)	C7 : Trinn 199	27 0E : Trinn 9998
10 : Trinn 16 (Set ID 16)	C8 : Trinn 200	27 0F : Trinn 9999
...

*Kommandoer kan fungere annerledes avhengig av modell og signal.

01. Strøm (Command: k a)

- For å slå apparatet *på eller av.

Transmission[k][a][][Set ID][][Data][Cr]

Data 00 : Strøm av 01: *Strøm på

Ack [a][][Set ID][][OK/NG][Data][x]

- For å vise at skjermen er slått på/*av.

Transmission[k][a][][Set ID][][Data][Cr]

Ack [a][][Set ID][][OK][Data][x]

* På tilsvarende måte, hvis andre funksjoner overfører FF-data basert på dette formatet, sendes bekreftelsesdata som tilbakemelding om den aktuelle statusen til hver funksjon.

02. Bredde-/høydeforhold (Command: k c)
(Størrelse på hovedbilde)

- For å justere bildeformatet. (Hovedbildeformat)
Du kan også justere bildeformatet ved hjelp av Høyde-/breddeforhold på menyen Q.MENU. eller bildemenyen.

Transmission [k][c][][Set ID][][Data][Cr]

Data 01 : Normal skjerm (4:3)	07 : 14:9 (Europa, Colombia, Midtøsten, Asia unntatt Sør-Korea og Japan)
02 : Bred skjerm (16:9)	
04 : Zoom	09 : * Bare skann
05 : Zoom 2 (Bare Latin-Amerika unntatt Colombia)	0B : Full bredde (Europa, Colombia, Midtøsten, Asia unntatt Sør-Korea og Japan)
06 : Angi etter program/Original	10 til 1F : Kinozoom 1 til 16

Ack [c][][Set ID][][OK/NG][Data][x]

- * Du kan velge mellom bildeformatene 16:9 og 4:3 ved hjelp av PC-inngangen.
- * I modusen DTV/HDMI/Komponent (HD) er Bare skann tilgjengelig.
- * Modusen Full bredde kan fungere ulikt fra modell til modell og støttes fullt ut for DTV, og delvis for ATV/AV.

03. Screen Mute (Slå av skjermbildet) (Command: k d)

- For å velge Screen Mute (Slå av skjermbildet) på/av.

Transmission [k][d][][Set ID][][Data][Cr]

Data 00 : Slå av skjermbildet Av (bilde På)
Videodemping av
01: Slå på skjermbildet (bilde Av)
10: Slå av video På

Ack [d][][Set ID][][OK/NG][Data][x]

- * Hvis bare slå av video er på, viser TV-en et skjermbilde. Hvis slå av skjermbildet derimot er på, viser ikke TV-en noe bilde.

04. Slå av lyden (Command: k e)

- For å slå lyden på/av.
Du kan også slå av lyden ved hjelp av knappen MUTE (Demp) på fjernkontrollen.

Transmission [k][e][][Set ID][][Data][Cr]

Data 00 : Slå av lyden På (lyd av)
01 : Slå av lyden av (lyd på)

Ack [e][][Set ID][][OK/NG][Data][x]

05. Volume Control (Lydstyrkekontroll) (Command: k f)

- For å justere lydstyrken.
Du kan også justere volumet ved hjelp av volumknappene på fjernkontrollen.

Transmission [k][f][][Set ID][][Data][Cr]

Data Min: 00 til maks. 64

Ack [f][][Set ID][][OK/NG][Data][x]

06. Kontrast (Command: k g)

- For å justere kontrasten på skjermen.
Du kan også justere kontrasten via BILDE-menyen.

Transmission [k][g][][Set ID][][Data][Cr]

Data Min: 00 til maks. 64

Ack [g][][Set ID][][OK/NG][Data][x]

07. Lysstyrke (Command: k h)

- For å justere lysstyrken for skjermen.
Du kan også justere lysstyrken via BILDE-menyen.

Transmission [k][h][][Set ID][][Data][Cr]

Data Min: 00 til maks. 64

Ack [h][][Set ID][][OK/NG][Data][x]

08. Farger (Command: k i)

- For å justere skjermfargene.
Du kan også justere skjermfargene via BILDE-menyen.

Transmission [k][i][][Set ID][][Data][Cr]

Data Min: 00 til maks. 64

Ack [i][][Set ID][][OK/NG][Data][x]

09. Fargetone (Command: k j)

- ▶ For å justere fargetonen. Du kan også justere fargetonen via BILDE-menyen.

Transmission [k][j][][Set ID][][Data][Cr]

Data Rød: 00 til Grønn: 64

Ack [j][][Set ID][][OK/NG][Data][x]

10. Skarphet (Command: k k)

- ▶ For å justere skarpheten. Du kan også justere skarpheten via BILDE-menyen.

Transmission [k][k][][Set ID][][Data][Cr]

Data Min: 00 til maks. 32

Ack [k][][Set ID][][OK/NG][Data][x]

11. Velge OSD (Command: k l)

- ▶ For å velge skjermbilde på/av ved hjelp av fjernkontrollen.

Transmission [k][l][][Set ID][][Data][Cr]

Data 00 : Skjermmeny av 01 : Skjermmeny på

Ack [l][][Set ID][][OK/NG][Data][x]

12. Låst fjernkontroll-modus (Command: k m)

- ▶ For å låse kontrollfunksjonene på skjermen og fjernkontrollen.

Transmission [k][m][][Set ID][][Data][Cr]

Data 00 : Lås av 01 : Lås på

Ack [m][][Set ID][][OK/NG][Data][x]

- * Bruk denne modusen når du ikke bruker fjernkontrollen. Kontrolllåsen kan deaktiveres ved å slå strømmen av og deretter på igjen etter 20 - 30 sekunder.

- * I standbymodus (DC av i henhold til tidsinnstilling eller kommandoen "ka", "mc"), og hvis tastelås er på, kan ikke TV-en slås på med av/på-tast og IR-tast.

13. Diskant (Command: k r)

- ▶ For å justere diskanten. Du kan også justere via LYD-menyen.

Transmission [k][r][][Set ID][][Data][Cr]

Data Min: 00 til maks. 64

Ack [r][][Set ID][][OK/NG][Data][x]

* (Avhengig av modell)

14. Bass (Command: k s)

- ▶ For å justere bassen. Du kan også justere via LYD-menyen.

Transmission [k][s][][Set ID][][Data][Cr]

Data Min: 00 til maks. 64

Ack [s][][Set ID][][OK/NG][Data][x]

*(Avhengig av modell)

15. Balanse (Command: k t)

- ▶ For å justere balansen. Du kan også justere balansen via LYD-menyen.

Transmission [k][t][][Set ID][][Data][Cr]

Data Min: 00 til maks. 64

Ack [t][][Set ID][][OK/NG][Data][x]

16. Fargetemperatur (Command: x u)

- ▶ For å justere fargetemperaturen. Fargetemperatur kan også justeres via BILDE-menyen.

Transmission [x][u][][Set ID][][Data][Cr]

Data Min: 00 til maks. 64

Ack [u][][Set ID][][OK/NG][Data][x]

17. ISM-metode (Command: j p) (bare Plasma-TV)

- ▶ For å styre ISM-metoden. Du kan også justere ISM-metoden via menyen Generell.

Transmission [j][p][][Set ID][][Data][Cr]

Data Min : 02: Orbiter

08: Normal

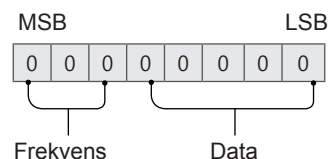
20: Fargevask

Ack [p][][Set ID][][OK/NG][Data][x]

18. Utjevner (Command : j v)

- ▶ Juster TV-ens utjevner.

Transmission [j][v][][Set ID][][Data][Cr]



7	6	5	Frekvens	4	3	2	1	0	Trinn
0	0	0	Første bånd	0	0	0	0	0	0 (desimal)
0	0	1	Andre bånd	0	0	0	0	1	1 (desimal)
0	1	0	Tredje bånd
0	1	1	Fjerde bånd	1	0	0	1	1	19 (desimal)

1	0	0	Femte bånd	1	0	1	0	0	20 (desimal)
---	---	---	------------	---	---	---	---	---	--------------

Acknowledgement [v][][Set ID][][OK/NG][Data][x]

* Dette avhenger av modell og kan justeres når lydmodus er en justerbar EQ-verdi.

19. Energisparing (Command: j q)

► For å redusere apparatets strømforbruk. Du kan også justere strømsparing med menyen PICTURE.

Transmission [j][q][][Set ID][][Data][Cr]

Data

- 00: Av
- 01: Minimum
- 02: Medium
- 03: Maksimum
- 04: Auto (For LCD-TV / LED-TV) / Intelligent sensor (For PDP-TV)
- 05: Skjerm av

* (Avhengig av modell)

Ack [q][][Set ID][][OK/NG][Data][x]

20. Innstillingskommando (Command: m a)

- * Denne kommandoen kan fungere annerledes avhengig av modell og signal.
- For modeller i Europa, Colombia, Midtøsten, Asia unntatt Sør-Korea og Japan
- Velg kanal til følgende fysiske nummer.

Transmission [m][a][][Set ID][][Data 00][][Data 01][][Data 02][Cr]

* Analogt bakkenett/kabel

[Data 00][Data 01] Kanaldata
 Data 00 : Høy byte-kanaldata
 Data 01 : Lav byte-kanaldata
 - 00 00 ~ 00 C7 (desimal: 0 ~ 199)

Data 02: Inngangskilde (analog)
 - 00 : Bakkenett (ATV)
 - 80 : Kabel-TV (CATV)

* Digitalt bakkenett/kabel/satellitt

[Data 00][Data 01]: Kanaldata
 Data 00 : Høye kanaldata
 Data 01 : Lave kanaldata
 - 00 00 ~ 27 0F (desimal: 0 ~ 9999)

Data 02 : Inngangskilde (digital)
 - 10 : Bakkenett-TV (DTV)
 - 20 : Bakkenett-radio (Radio)
 - 40 : Satellitt-TV (SDTV)
 - 50 : Satellitt-radio (S-Radio)
 - 90 : Kabel-TV (CADTV)
 - a0 : Kabel-radio (CA-Radio)

* Eksempler på innstillingskommandoer:

1. Still inn kanal 10 på det analoge bakkenettet (PAL).

Set ID = Alle = 00
 Data 00 og 01 = Kanaldata er 10 = 00 0a
 Data 02 = Analogt bakkenett-TV = 00
 Resultat = **ma 00 00 0a 00**

2. Still inn kanal 01 på det digitale bakkenettet (DVB-T).

Set ID = Alle = 00
 Data 00 og 01 = Kanaldata er 1 = 00 01
 Data 02 = Digitalt bakkenett-TV = 10
 Resultat = **ma 00 00 01 10**

3. Still inn kanal 1000 via satellitt (DVB-S).

Set ID = Alle = 00
 Data 00 og 01 = Kanaldata er 1000 = 03 E8
 Data 02 = Digital satellitt-TV = 40
 Resultat = **ma 00 03 E8 40**

Ack [a][][Set ID][][OK][Data 00][Data 01][Data 02][x][a][][Set ID][][NG][Data 00][x]

- For modeller i Sør-Korea, Nord-Amerika og Latin-Amerika unntatt Colombia
- Stille inn kanal til å følge fysiske/hoved-/undernummer.

Transmission [m][a][][0][][Data00][][Data01][][Data02][][Data03][][Data04][][Data05][Cr]

Digitale kanaler har et fysisk, hoved- og underkanalnummer. Det fysiske nummeret er det faktiske digitale kanalnummeret, hovednummeret er der kanalen skal være kartlagt og underkanalen er det underordnede. Siden ATSC-tuneren kartlegger kanaler automatisk til hovednummeret, kreves ikke det fysiske nummeret når man sender en kommando.

* Analogt bakkenett/kabel

Data 00 : Fysisk kanalnummer
 - Bakkenett (ATV): 02~45 (desimal: 2 ~ 69)
 - Kabel (CATV): 01, 0E~7D (desimal: 1, 14~125)

[Data 01 ~ 04]: under-/hovedkanalnummer
 Data 01 og 02: xx (Ikke relevant)
 Data 03 og 04: xx (Ikke relevant)
 Data 05: Inngangskilde (analog)
 - 00 : Bakkenett (ATV)
 - 01 : Støttemodell for Kabel-TV (CATV)

* Analogt bakkenett/kabel

Data 00: xx (Ikke relevant)

[Data 01][Data 02]: Hovedkanalnummer
 Data 01 : Data for høy byte kanal
 Data 02 : Data for lav byte kanal
 - 00 01 ~ 27 0F (desimal: 1 ~ 9999)
 [Data 03][Data 04]: Underkanalnummer
 Data 03 : Data for høy byte kanal
 Data 04 : Data for lav byte kanal

Data 05: Inngangskilde (digital)
 - 02 : Bakkenett (DTV) – Bruk fysisk kanalnummer
 - 06 : Kabel-TV (CADTV) – Bruk fysisk

- kanalnummer
- 22 : Bakkenett (DTV) – Ikke bruk fysisk kanalnummer
- 26 : Kabel-TV (CADTV) – Ikke bruk fysisk kanalnummer
- 46 : Kabel-TV (CADTV) – Bruk bare hovedkanalnummer

To byte er tilgjengelige for hver hoved- og underkanal, men som regel brukes andre byte alene (første byte er 0).

*Eksempler på innstillingskommandoer:

1. Still inn kanal 35 på den analoge kabelen (NTSC).
Set ID = Alle = 00
Data 00 = Kanaldata er 35 = 23
Data 01 og 02 = Ingen hovedkanal = 00 00
Data 03 og 04 = Ingen under = 00 00
Data 05 = Analog kabel-TV = 01
Totalt = **ma 00 23 00 00 00 01**
2. Still inn kanal 30-3 på det digitale bakkenettet (ATSC).
Set ID = Alle = 00
Data 00 = Ukjent fysisk = 00
Data 01 og 02 = Hovedkanal er 30 = 00 1E
Data 03 og 04 = Under er 3 = 00 03
Data 05 = Digitalt bakkenett-TV = 22
Totalt = **ma 00 00 00 1E 00 03 22**

```
Ack [a][ ][Set ID][ ][OK][Data 00][Data 01]
[Data 02][Data 03][Data 04][Data 05]
[x][a][ ][Set ID][ ][NG][Data 00][x]
```

- For modeller i Japan
- Stille inn kanal til å følge fysiske/hoved-/undernummer.

```
Transmission [m][a][ ][0][ ][Data00][ ][Data01]
[ ][Data02][ ][Data03][ ][Data04][ ][Data05][Cr]
```

- * Digitalt bakkenett/satellitt
- Data 00: xx (Ikke relevant)

[Data 01][Data 02]: Hovedkanalnummer
Data 01 : Data for kanal med høy byte
Data 02 : Data for kanal med lav byte
- 00 01 ~ 27 0F (desimal: 1 ~ 9999)

[Data 03][Data 04]: Under-/grenkanalnummer
(Ikke relevant for satellitt)

Data 03 : Data for kanal med høy byte
Data 04 : Data for kanal med lav byte

Data 05 : Inngangskilde (digital/satellitt for Japan)

- 02 : Bakkenett-TV (DTV)
- 07 : BS (Broadcasting Satellite (Kringkastende satellitt))
- 08 : CS1 (Communication Satellite 1 (Kommunikasjonssatellitt 1))
- 09 : CS2 (Communication Satellite 2 (Kommunikasjonssatellitt 2))

* Eksempler på innstillingskommandoer:

1. Still inn kanal 17-1 på det digitale bakkenettet (ISDB-T).
Set ID = Alle = 00
Data 00 = Ukjent fysisk = 00
Data 01 og 02 = Hovedkanal er 17 = 00 11
Data 03 og 04 = Under-/grenkanal er 1 = 00 01

Data 05 = Digital bakkenett-TV = 02
Totalt = **ma 00 00 00 11 00 01 02**

2. Still inn kanal 30 på BS (ISDB-BS).
Set ID = Alle = 00
Data 00 = Ukjent fysisk = 00
Data 01 og 02 = Hovedkanal er 30 = 00 1E
Data 03 og 04 = Ikke relevant = 00 00
Data 05 = Digital BS TV = 07
Totalt = **ma 00 00 00 1E 00 00 07**

* Denne funksjonen varierer avhengig av modell.

```
Ack [a][ ][Set ID][ ][OK][Data 00][Data 01]
[Data 02][Data 03][Data 04][Data 05]
[x][a][ ][Set ID][ ][NG][Data 00][x]
```

21. Slett / hopp over program (Command: m b)
- Hopp over gjeldende kanal (program) neste gang.

```
Transmission [m][b][ ][Set ID][ ][Data][Cr]
```

Data 00 : Slett (ATSC,ISDB)/Hopp 01 : Legg til over (DVB)

```
Ack [b][ ][Set ID][ ][OK/NG][Data][x]
```

* Sett status for den lagrede kanalen til Slett (ATSC, ISDB) / Hopp over (DVB) eller Legg til.

22. Tast (Command: m c)

► Sende tastekode for infrarød fjernkontroll.

```
Transmission [m][c][ ][Set ID][ ][Data][Cr]
```

Data Tastekode - s.2.

```
Ack [c][ ][Set ID][ ][OK/NG][Data][x]
```

23. Kontroller bakgrunnslys (Command: m g)

- For LCD TV / LED TV
- Kontroller bakgrunnslys

```
Transmission [m][g][ ][Set ID][ ][Data][Cr]
```

Data Min: 00 til maks. 64

```
Ack [g][ ][Set ID][ ][OK/NG][Data][x]
```

Kontroller panellys (Command: m g)

- For Plasma-TV
- Kontroller panellyset.

```
Transmission [m][g][ ][Set ID][ ][Data][Cr]
```

Data Min: 00 til maks. 64

```
Ack [g][ ][Set ID][ ][OK/NG][Data][x]
```


27. Autokonfigurasjon (Command: j u) (Avhengig av modell)

- For å justere bildeposisjonen og redusere flimmer automatisk. Dette virker bare i RGB (PC)-modus.

Transmission [j][u][][Set ID][][Data][Cr]

Data 01: Kjør Automatisk konfigurasjon

Ack [u][][Set ID][][OK/NG][Data][x]