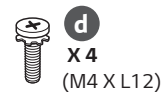
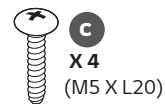
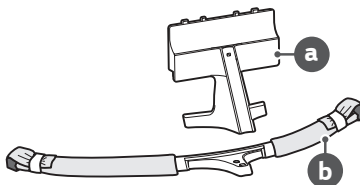
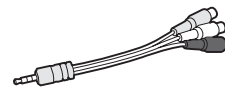
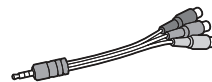


SJ80**





English

• Read **Safety and Reference.**

• For the power supply and power consumption, refer to the label attached to the product.

Français

• Lire le document **Sécurité et référence.**

• Reportez-vous à l'étiquette apposée sur le téléviseur pour connaître l'alimentation et la consommation électriques.

Português

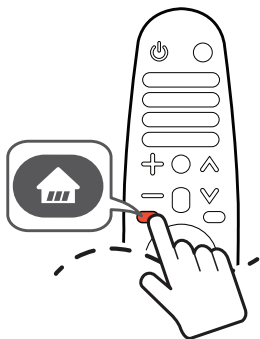
• Consulte o manual **Segurança e referência.**

• No que respeita à fonte de alimentação e ao consumo de energia, consulte a etiqueta mostrada no produto.

• قراءة الأمان والمرجع .

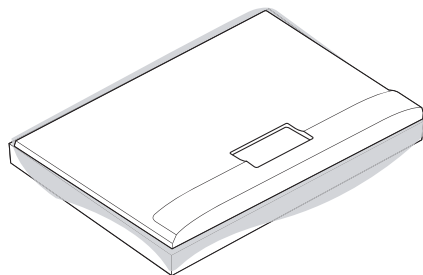
• لمعرفة المزيد حول مصدر الإمداد بالطاقة المطلوب ومعايير استهلاك الطاقة، راجع الملصق الموجود على المنتج .

العربية

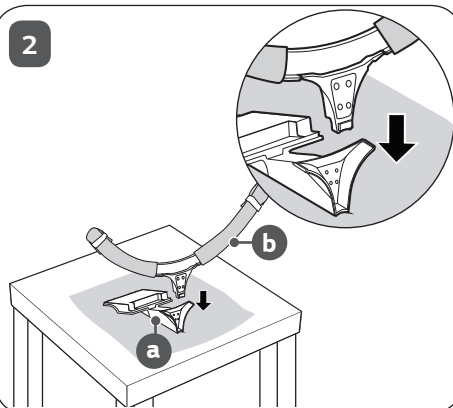




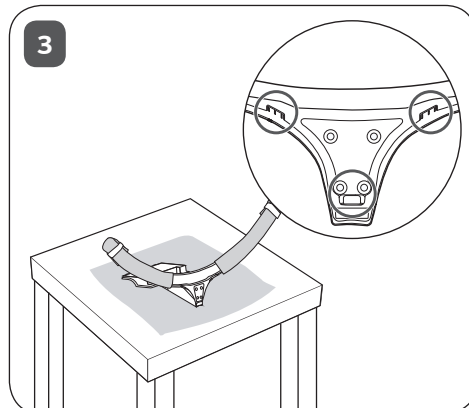
1



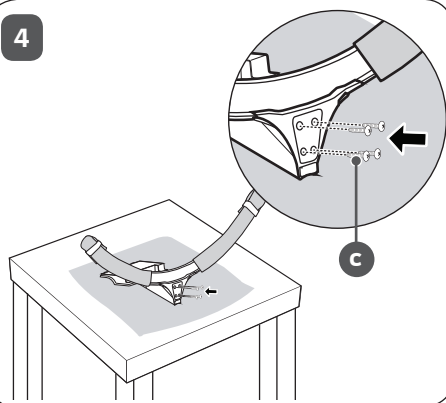
2



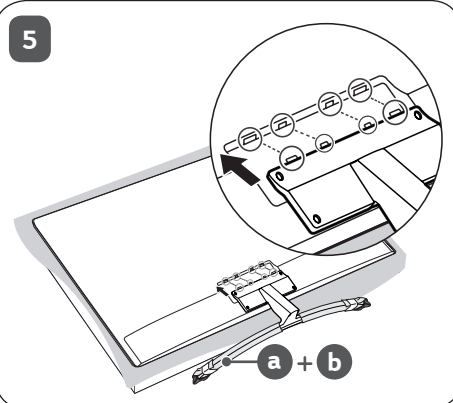
3



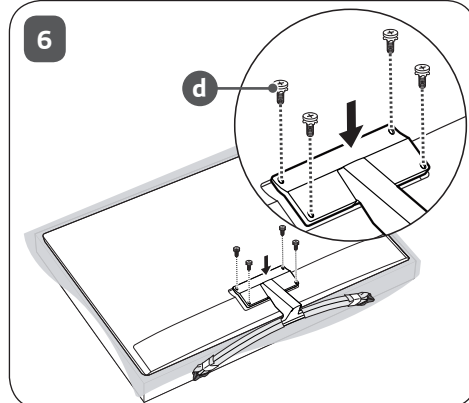
4



5

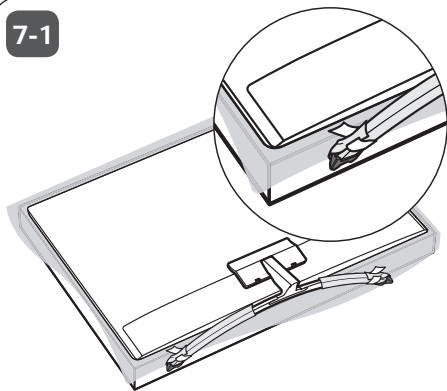


6

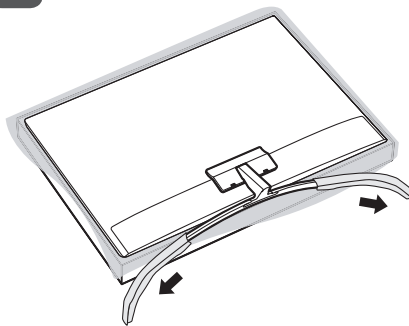




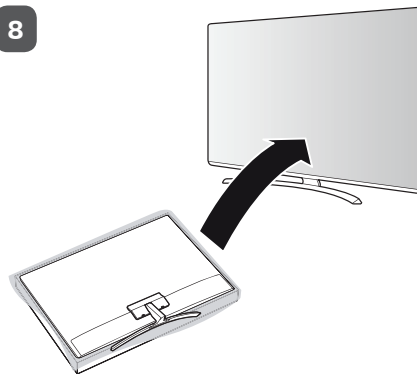
7-1

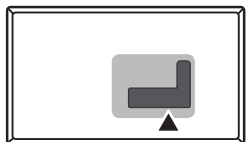


7-2

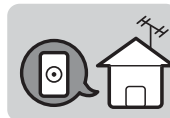
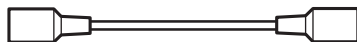


8

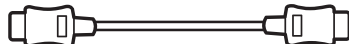




ANTENNA/
CABLE IN



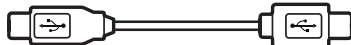
HDMI IN



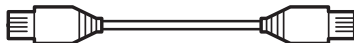
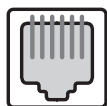
HDMI IN/ARC

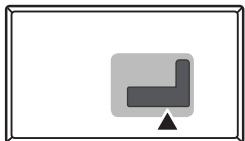


USB IN



LAN





AUDIO OUT/
H/P OUT



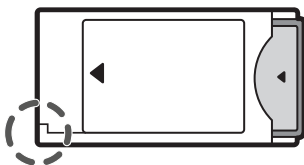
Satellite IN



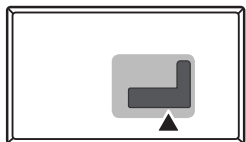
OPTICAL DIGITAL
AUDIO OUT



PCMCIA CARD SLOT

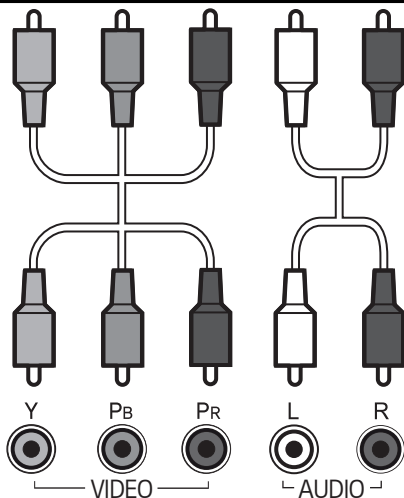
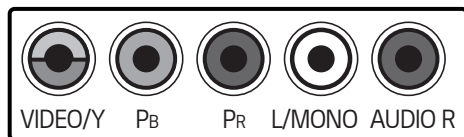


+ : Depending on model / Selon le modèle / Dependendo do modelo / حسب الطراز

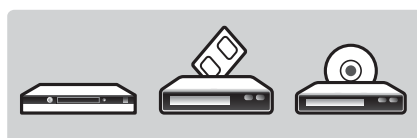
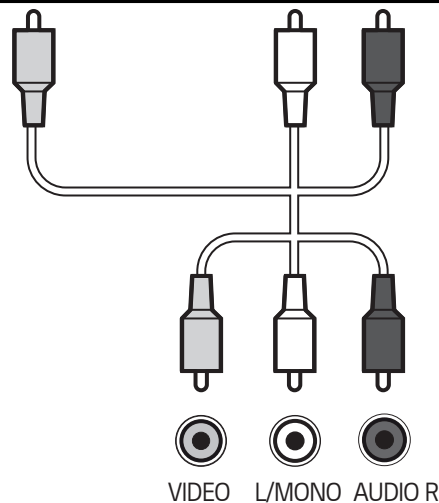
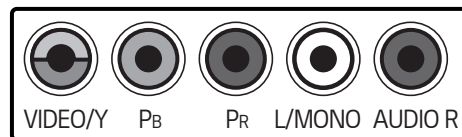


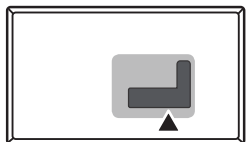
UJ75** / SK79**

COMPONENT IN

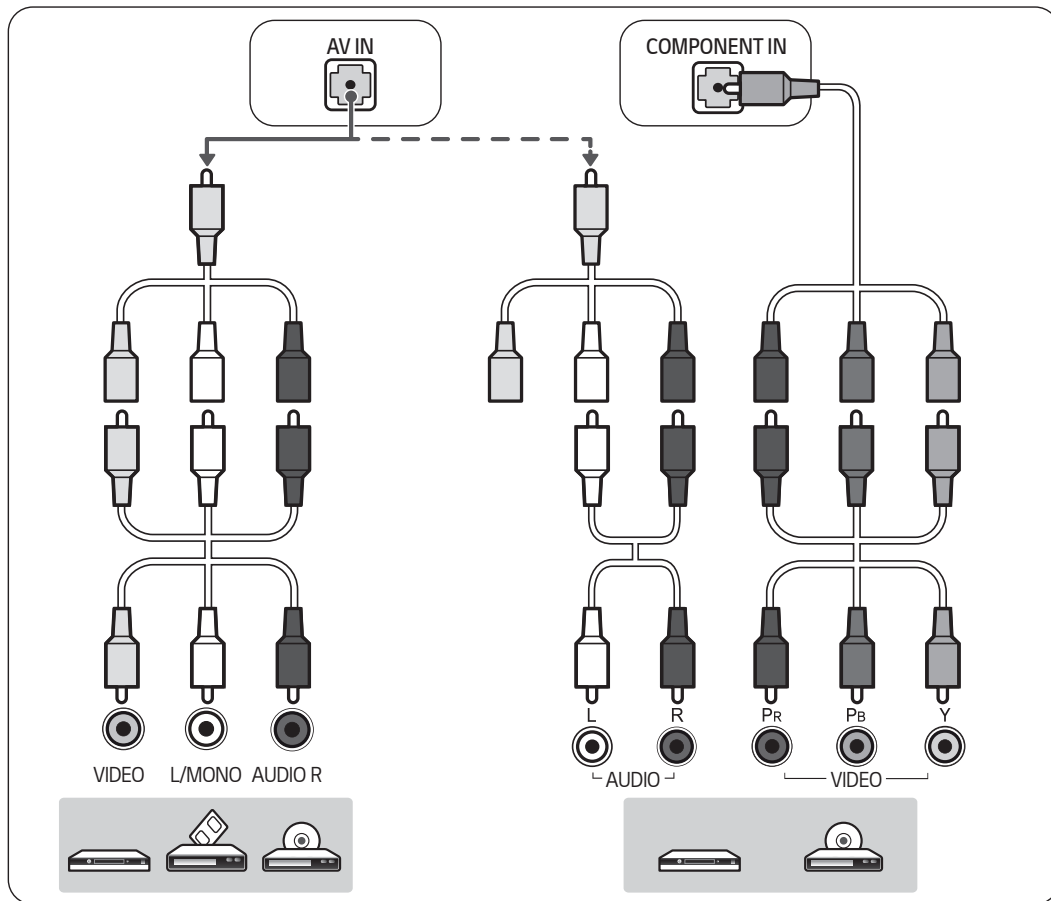


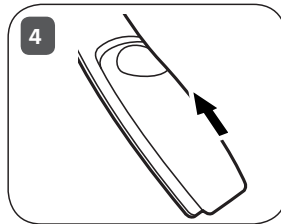
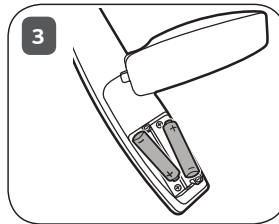
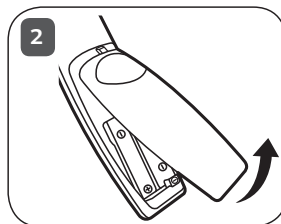
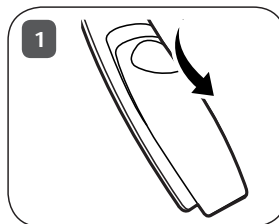
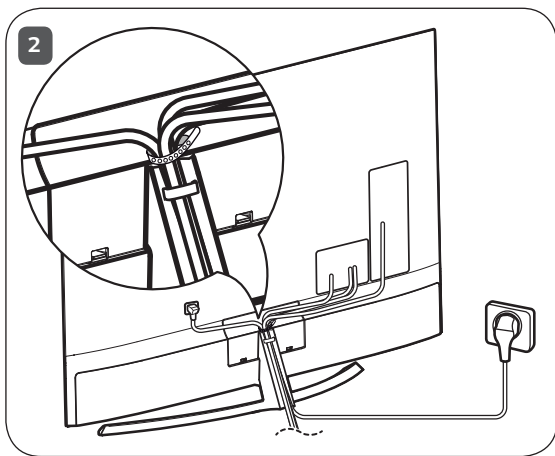
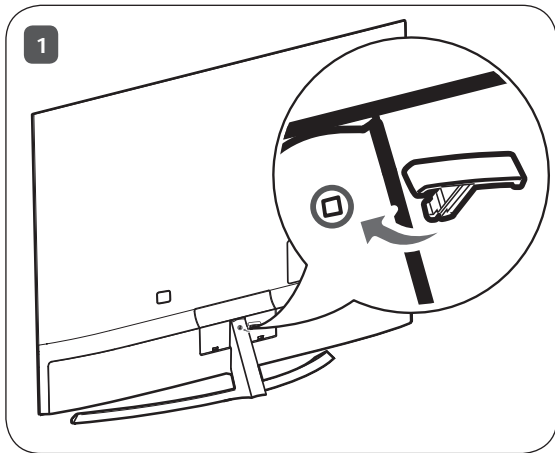
AV IN

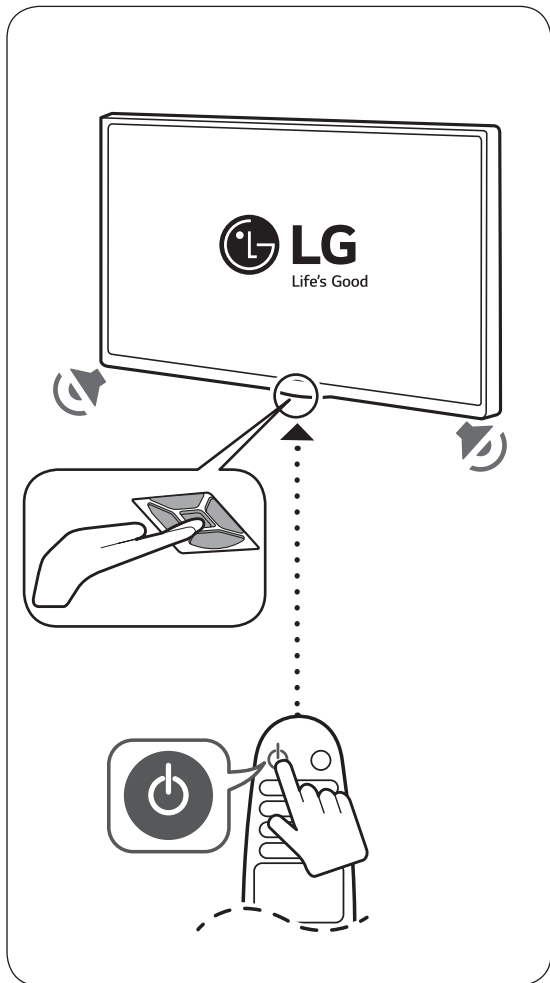


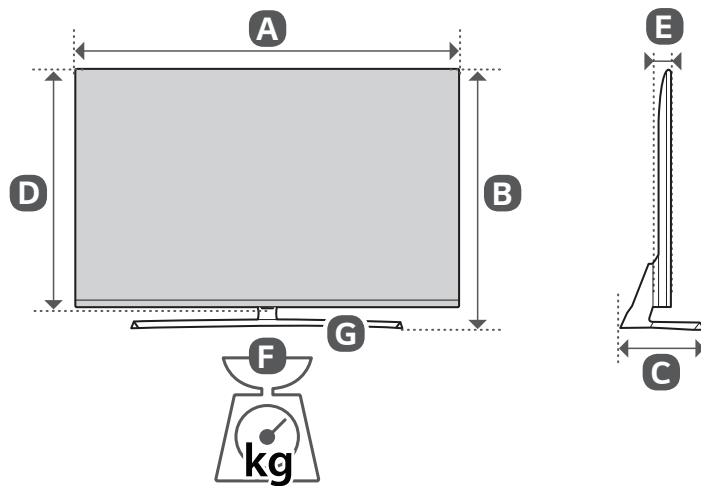


SJ80**









	A (mm)	B (mm)	C (mm)	D (mm)	E (mm)	F (kg)	F - G (kg)
43UJ752T-TB 43UJ752V-TB 43UJ752Y-TB	967.6	628.9	213.4	566.4	62.1	11.4	10.2
49UJ752T-TB 49UJ752V-TB 49UJ752Y-TB 49SJ800T-TA 49SJ800V-TA 49SJ800Y-TA 49SK7900PVB 49SK7900YVB 49SK7900PTB	1100.1	698.6	247.3	640.9	62.1	14.1	12.7
Power requirement / Alimentation / Requisito de alimentação / متطلبات الطاقة					AC 100-240 V ~ 50 / 60 Hz تيار متردد 240-100 فولت ~ 60 / 50 هرتز		

* M F L 6 9 7 0 8 2 0 2 *



	A (mm)	B (mm)	C (mm)	D (mm)	E (mm)	F (kg)	F - G (kg)
55UJ752T-TB 55UJ752V-TB 55UJ752Y-TB 55SJ800T-TA 55SJ800V-TA 55SJ800Y-TA 55SK7900PVB 55SK7900YVB 55SK7900PTB	1236	773.5	247.3	717.6	62.1	16.7	15.3
60UJ752T-TB 60UJ752V-TB 60UJ752Y-TB 60SJ800T-TA 60SJ800V-TA 60SJ800Y-TA 60SJ800V-TC	1344.1	837.7	312.4	778.4	63.5	22.3	20.8
65UJ752T-TB 65UJ752V-TB 65UJ752Y-TB 65SJ800T-TA 65SJ800V-TA 65SJ800Y-TA 65SK7900PVB 65SK7900YVB 65SK7900PTB	1455.2	898.1	312.4	840.9	63.5	25.5	24.0
Power requirement / Alimentation / Requisito de alimentação / متطلبات الطاقة					AC 100-240 V ~ 50 / 60 Hz تيار متردد 240-100 فولت ~ 50 / 60 هرتز		



لتقديم الاقتراحات أو الآراء
أو الشكاوى، يرجى الاتصال
على الرقم 800 54 800 في الإمارات العربية المتحدة
0800 545454 في جنوب أفريقيا
080 100 5454 في المغرب
19960 في مصر
021 36 54 54 في الجزائر
في البلدان الأخرى، يرجى الاتصال
بالوكيل المحلي أو زيارة الموقع
<http://www.lg.com>

يوجد اسم طراز التلفزيون ورقمه التسلسلي بالجزء الخلفي من
التلفزيون قم بتدوينهما في حالة احتياجك إلى أي خدمة في المستقبل.

الطراز

الرقم التسلسلي

معلومات تنظيمية

تحذير!

لا تضع أبدًا تلفازًا في موقع غير ثابت. فقد يسقط التلفاز ويتسبب في إصابة جسدية خطيرة أو الوفاة. يمكن تفادي الكثير من الإصابات، خاصة إصابات الأطفال، عن طريق اتخاذ احتياطات بسيطة مثل:

- استخدام الخزانات أو الحاملات التي توصي بها الجهة المصنعة للتلفاز.
 - استخدام قطع الأثاث التي يمكنها تحمل وزن التلفاز بشكل آمن فقط.
 - الحرص على وضع التلفاز في موضع لا يتجاوز فيه طرف قطعة الأثاث.
 - عدم وضع التلفاز على قطع أثاث طويلة (على سبيل المثال، خزانات أو خزانات كُتب) من دون تثبيت قطع الأثاث والتلفاز على دعامة مناسبة.
 - لا تضع التلفاز على قطعة قماش أو موادًا أخرى يمكنها أن تفصل بين التلفاز وقطعة الأثاث.
 - توعية الأطفال حول مخاطر تسَلُّق قطع الأثاث للوصول إلى التلفاز أو عناصر التحكم الخاصة به.
- إذا بقي التلفاز لديك وتم نقله، يجب تطبيق الاعتبارات نفسها الواردة أعلاه.

الرموز

يشير هذا الرمز إلى التيار المتردد (AC).	~
يشير هذا الرمز إلى التيار المستمر (DC).	==
يشير هذا الرمز إلى الأجهزة من الفئة II.	□
يشير هذا الرمز إلى الاستعداد.	⏻
يشير هذا الرمز إلى "تشغيل" (الطاقة).	
يشير هذا الرمز إلى الفولتية الخطرة.	⚡

(الأردن فقط)

WEEE

التخلص من الجهاز الخاص بك.

الرمز الذي يشير إلى مجموعة منفصلة من المعدات الإلكترونية والكهربائية هو عبارة عن صندوق قمامة بعجلات ومشطوب.



المواصفات

التلفاز الرقمي (حسب البلد)	التلفاز التناظري (حسب البلد)	
DVB-T/T2 ¹ DVB-T/T2/C/S/ S2 ²	PAL B/B، PAL B/G، PAL D/K، PAL-I SECAM B/G، SECAM D/K NTSC-M	نظام التلفاز
VHF، UHF C-Band ² ، Ku-Band ²	VHF، UHF، CATV	تغطية البرامج
العدد الأقصى للبرامج القابلة للتخزين	3,000 : DVB-T/T2 & التلفاز التناظري : 6,000 : DVB-S/S2	
معاوقة الهوائي الخارجي	75 أوم	

- 1 الطرازات التي تدعم DVB-T2 فقط.
(لا تعمل وظيفة DVB-T/T2 في الفلبين بالرغم من استخدام طراز (DVB-T2).
2 الطرازات التي تدعم DVB-T2/C/S2 فقط.

- تمت الإشارة إلى معلومات الطاقة المرفقة بالمنتج وفقاً لأنظمة كل بلد. (حسب البلد)
- تم قياس استهلاك الطاقة وفقاً لـ IEC 62087.
- يمكن أن يختلف استهلاك الطاقة الفعلي بالاعتماد على عوامل مثل نوع محتوى الفيديو الذي يتم تشغيله وإعدادات التلفاز.

- مواصفات الوحدة اللاسلكية
نظراً إلى إمكانية تغير قنوات النطاق الترددي بحسب البلد، لا يمكن للمستخدم تغيير تردد التشغيل أو ضبطه. تم تكوين هذا المنتج لجداول التردد الإقليمي.
- لا اعتبارات المستخدم، يجب تثبيت هذا الجهاز وتشغيله ضمن مسافة تبعد 20 سم على الأقل عن الجسم.

مواصفات الوحدة اللاسلكية (LGSBWAC72)	
LAN اللاسلكية (IEEE802.11a/b/g/n/ac)	
نطاق التردد	طاقة الإخراج (الحد الأقصى)
من 2400 إلى 2483.5 ميجاهرتز	14 ديسيبل مللي واط
من 5150 إلى 5725 ميجاهرتز	16.5 ديسيبل مللي واط
من 5725 إلى 5850 ميجاهرتز (للبلدان خارج الاتحاد الأوروبي)	11.5 ديسيبل مللي واط
Bluetooth	
نطاق التردد	طاقة الإخراج (الحد الأقصى)
من 2400 إلى 2483.5 ميجاهرتز	8.5 ديسيبل مللي واط

* لا يتوفر "IEEE802.11ac" في جميع البلدان.

حجم وحدة CI ¹ (العرض × الارتفاع × العمق)	
100.0 مم × 55.0 مم × 5.0 مم	
ظروف بيئة التشغيل	درجة حرارة التشغيل
	من 0 درجة مئوية إلى 40 درجة مئوية
	نسبة رطوبة التشغيل
	أقل من 80 %
التخزين	درجة حرارة التخزين
	من -20 درجة مئوية إلى 60 درجة مئوية
التخزين	نسبة رطوبة التخزين
	أقل من 85 %

- 1 الطرازات التي تدعم وضع Satellite (القمر الصناعي) فقط.

معلومات حول إشعار البرامج المفتوحة المصدر

- يتوقف تشغيل التلفاز فجأة.
- افحص إعدادات التحكم بالطاقة. قد يكون مصدر الإمداد بالطاقة انقطع عن تزويد الطاقة.
- تحقق من تنشيط ميزة **Sleep Timer (موقت النوم) / Timer Power Off (إيقاف تشغيل الموقت) في إعدادات Timers (المؤقتات).**
- تحقق مما إذا تم تنشيط **Auto Power Off (إيقاف تشغيل تلقائي) في إعدادات General (عام) ← Eco Mode (وضع Eco).** (حسب الطراز)
- في حالة عدم وجود إشارة أثناء تشغيل التلفاز، فسيُتوقف التلفاز عن التشغيل بشكل تلقائي بعد مرور 15 دقيقة لا يتم خلالها تسجيل أي نشاط.
- عند الاتصال بالكمبيوتر الشخصي (PC (HDMI)، يتم عرض "لا يوجد إشارة" أو "تسويق غير صالح".
- قم بإيقاف/ تشغيل التلفاز باستخدام الريموت.
- أعد توصيل كبل HDMI.
- أعد تشغيل الكمبيوتر الشخصي عندما يكون التلفاز قيد التشغيل.

المواصفات

العرض غير الطبيعي

- إذا كان المنتج باردًا عند لمسه، فقد تلحظ "وميضًا" بسيطًا عند تشغيله. هذا الأمر طبيعي في أجهزة التلفاز.
- تُعد هذه اللوحة منتجًا مطورًا يحتوي على ملايين من وحدات البكسل. قد ترى نقاطًا سوداء صغيرة و/أو نقاطًا ملونة ساطعة (حمراء أو زرقاء أو خضراء) بحجم 1 جزء في المليون من اللوحة. ولا يشير هذا إلى وجود عطل ولا يؤثر على أداء المنتج وموثوقيته.
- تحدث أيضًا هذه الظاهرة في منتجات جهات أخرى ولا تشكل سببًا لاستبدال المنتج أو استرداد المبلغ المدفوع.
- قد ترى درجة سطوع مختلفة وقد يختلف لون اللوحة حسب موضع مشاهدتك (من الجهة اليسرى/اليمنى/العلوية/السفلية).
- تحدث هذه الظاهرة بسبب خصائص اللوحة. ولا يتعلق هذا بأداء المنتج ولا يشير إلى عطل فيه.
- قد يؤدي عرض صور ثابتة لفترة مطوّلة إلى التصاق الصورة. تجنب عرض صورة ثابتة على شاشة التلفاز لمدة طويلة.

الصوت الصادر من التلفاز

- صوت "تكسير": يعود سبب الصوت الصادر عند مشاهدة التلفاز أو إيقاف تشغيله إلى التقلص الحراري للبلستيك بفعل الحرارة والرطوبة. هذا الصوت شائع في المنتجات التي يكون فيها تغيير الشكل بفعل الحرارة ضروريًا.
- طنين الدائرة الكهربائية/طنين الشاشة: يصدر صوت خافت من دائرة التبديل ذات السرعة العالية، والتي تمتد المنتج بقوة تيار عالية لتشغيله. ويختلف ذلك بحسب المنتج.
- لا يؤثر هذا الصوت على أداء المنتج وموثوقيته.

للحصول على التعليمات البرمجية المصدر بموجب GPL و LGPL و MPL و تراخيص مفتوحة المصدر أخرى يتضمنها هذا المنتج، يرجى زيارة الموقع <http://opensource.lge.com>. بالإضافة إلى التعليمات البرمجية المصدر، تتوفر كل أحكام الترخيص وإشعارات إخلاء المسؤولية وإشعارات حقوق النشر للتوزيع. ستوفر LG Electronics أيضاً التعليمات البرمجية المفتوحة المصدر على قرص CD-ROM مقابل رسم يغطي تكلفة القيام بهذا التوزيع (مثل تكلفة وسائل النقل والشحن والتسليم) بناءً على طلب يُرسل عبر البريد الإلكتروني إلى opensource@lge.com. إن هذا العرض ساري لفترة ثلاث سنوات بعد عملية الشحن الأخيرة لهذا المنتج. يتوفر هذا العرض لأي شخص يتلقى هذه المعلومات.

إعداد جهاز التحكم الخارجي

للحصول على معلومات حول إعداد جهاز التحكم الخارجي، يرجى زيارة عنوان الموقع التالي www.lg.com.

استكشاف الأخطاء وإصلاحها

تعذر التحكم في التلفاز باستخدام الريموت العادي.

- افحص جهاز استشعار الريموت وحاول مرة ثانية.
- تحقق من عدم وجود أي عائق بين التلفاز والريموت.
- تحقق من أن البطاريات لا تزال تعمل وأنها مركبة بشكل صحيح (+ إلى +، - إلى -).
- لا تظهر أي صورة ولا يصدر أي صوت.
- تحقق من تشغيل التلفاز.
- تحقق من توصيل سلك الطاقة بمصدر الطاقة في الحائط.
- تحقق من عدم وجود مشكلة في مصدر الطاقة بالحائط من خلال توصيل أجهزة أخرى به.

أزرار نصوص المعلومات (T.OPT, TEXT) تستخدم هذه الأزرار لنصوص المعلومات.
MAGIC LINK* لتوفير محتوى يتعلق بالبرنامج الذي تشاهده حالياً.
LIVE ZOOM عبر تكبير منطقة محددة، يمكنك عرضها في وضع ملء الشاشة.
FOCUS* يمكنك تكبير المنطقة التي يشير إليها الريموت.

تسجيل الريموت السحري Magic

كيفية تسجيل الريموت السحري

- لاستخدام الريموت السحري، يجب إقرانه أولاً مع التلفزيون.
- 1 ضع البطاريات داخل الريموت السحري ثم قم بتشغيل التلفزيون.
- 2 وجه الريموت السحري نحو التلفزيون ثم اضغط على **Ⓜ العجلة** (OK) على الريموت.
- * في حالة فشل التلفزيون في تسجيل الريموت السحري، حاول مرة أخرى بعد إيقاف تشغيل التلفزيون وتشغيله مجدداً.

كيفية إعادة تسجيل الريموت السحري

- اضغط على **BACK** و **Ⓜ (الصفحة الرئيسية)** في الوقت نفسه لمدة خمس ثوانٍ لإلغاء إقران الريموت السحري مع التلفزيون.
- يؤدي الضغط باستمرار على زر **GUIDE** إلى إلغاء تسجيل الريموت السحري وإعادة تسجيله في الآن نفسه.

التراخيص

قد تختلف التراخيص المدعومة بحسب الطراز. للحصول على مزيد من المعلومات حول التراخيص، يُرجى زيارة الموقع www.lg.com.

DOLBY AUDIO™

dtshd

HDMI™
HIGH-DEFINITION MULTIMEDIA INTERFACE

DOLBY VISION™

(الطرازات SJ95**, SJ85**, SJ80**, UJ75**
 SK79** فقط)

Ⓜ (الطاقة) تشغيل التلفزيون أو إيقاف تشغيله.
STB PWR يمكنك تشغيل جهاز فك التشفير أو إيقاف تشغيله عبر إضافته إلى الريموت الشامل الخاص بالتلفاز.
 أزرار الأرقام لإدخال الأرقام.
 الأزرار الأبجدية لإدخال الأحرف.
LIST للوصول إلى لائحة البرامج المحفوظة.
Ⓜ (مسافة) لتترك مسافة فارغة على لوحة مفاتيح الشاشة.

- Ⓜ (وحدة التحكم عن بُعد الخاصة بالشاشة)** لعرض وحدة التحكم عن بُعد بالشاشة.
- للوصول إلى قائمة التحكم الشامل.
- QUICK ACCESS*** يمكنك الوصول إلى التطبيق أو التلفاز المباشر باستخدام أزرار الأرقام المتوافقة مع الميزات.
- AD*** سيتم تمكين وظيفة الوصف الصوتي.
- Ⓜ** لضبط مستوى الصوت.
- Ⓜ** للتنقل عبر البرامج أو القنوات المحفوظة.
- Ⓜ (كتم الصوت)** لكتم جميع الأصوات.
- يؤدي الضغط باستمرار على الزر **Ⓜ** إلى الوصول إلى قائمة إمكانية الوصول.
- Ⓜ (التعرف على الصوت)**

- يلزم توفير اتصال شبكة لاستخدام وظيفة التعرف على الصوت.
- 1 ضغط على زر التعرف على الصوت.
- 2 ابدأ بالتكلم عند ظهور إطار عرض الصوت على شاشة التلفزيون.
- Ⓜ (بحث*)** للبحث عن محتويات مثل برامج التلفاز والأفلام وغيرها من مقاطع الفيديو أو البحث على الويب عبر إدخال مصطلحات بحث في مربع البحث.

Ⓜ (الصفحة الرئيسية) للوصول إلى قائمة الصفحة الرئيسية.

- 1 RECENTS*** لعرض المحفوظات السابقة.
- 2 STB MENU** لعرض قائمة الصفحة الرئيسية لجهاز فك التشفير.
- عند عدم مشاهدة محتويات من جهاز فك التشفير: تظهر شاشة جهاز فك التشفير.

Ⓜ (الإعدادات) للوصول إلى الإعدادات السريعة.

- يؤدي الضغط باستمرار على زر **Ⓜ** إلى عرض القائمة **جميع الإعدادات**.
- Ⓜ (العجلة موافق)** اضغط على وسط زر العجلة لتحديد قائمة.

- يمكنك تغيير البرامج باستخدام زر العجلة.
- Ⓜ (أعلى/أسفل/يسار/يمين)**
- اضغط على الأزرار إلى الأعلى أو الأسفل أو اليسار أو اليمين للتنقل في القائمة. إذا ضغطت على الأزرار **Ⓜ** أثناء استخدام المؤشر، سيختفي هذا الأخير عن الشاشة وسيعمل الريموت السحري كريموت عادي. لعرض المؤشر على الشاشة مجدداً، هز الريموت السحري إلى اليسار واليمين.
- BACK** للعودة إلى المستوى السابق.

EXIT* لمسح ما يظهر على الشاشة وللمعاودة مشاهدة التلفاز.

GUIDE لعرض دليل البرامج.

Ⓜ أزرار خدمة التشغيل للاتصال بخدمة تشغيل الفيديو.

3 RECENTS لعرض المحفوظات السابقة.

Ⓜ (إدخال) لتغيير مصدر الإدخال.

- يؤدي الضغط باستمرار على الزر **Ⓜ** إلى عرض كافة قوائم الإدخالات الخارجية.

بعض القوائم للوصول إلى بعض الوظائف الخاصة في بعض القوائم.

MAGIC الريموت السحري

(قد لا يكون بعض الأزرار والخدمات متوفرة وفقًا للطرازات أو المناطق.)

هذا الملحق ليس مضمّنًا في كل الطرازات. عند ظهور الرسالة

"Magic remote control battery is low.

Change the battery."

(بطارية الريموت السحري Magic ضعيفة، استبدل البطارية)، فعليك استبدال البطارية. لاستبدال البطاريات، افتح غطاء البطاريات، واستبدل البطاريات (1.5 فولت بحجم AA) بحيث يتطابق الطرفان (+) و (-) مع الرمز المطبوع داخل حجرة البطاريات ثم أغلق غطاء البطارية. تأكد من توجيه الريموت السحري إلى مستشعر الريموت الموجود على التلفاز. لإزالة البطاريات، قم بتنفيذ إجراءات التركيب بالعكس.

- قد لا تعمل بعض المفاتيح على وحدة التحكم عن بُعد في التلفزيون التناظري وفي بعض البلدان.



* لاستخدام الزر، اضغط باستمرار لأكثر من 3 ثوانٍ.

⬆ (الطاقة) تشغيل التلفزيون أو إيقاف تشغيله.

TV/RAD (تلفاز/راديو) تحديد برنامج الراديو، والتلفاز، والتلفاز الرقمي.

3 (بحث) للبحث عن محتويات مثل برامج التلفاز والأفلام وغيرها من مقاطع الفيديو أو البحث على الويب عبر إدخال مصطلحات بحث في مربع البحث.

LIVE ZOOM عبر تكبير منطقة محددة، يمكنك عرضها في وضع ملء الشاشة.

4 (الإعدادات) الوصول إلى الإعدادات السريعة.

5 (إدخال) لتغيير مصدر الإدخال.

SUBTITLE لاستدعاء الترجمة المفضلة في الوضع الرقمي.

أزرار الأرقام لإدخال الأرقام.

GUIDE لعرض دليل البرامج.

LIST للوصول إلى لائحة البرامج المحفوظة.

Q.VIEW للعودة إلى البرنامج المعروض سابقًا.

* QUICK ACCESS يمكنك الوصول إلى التطبيق أو التلفاز المباشر باستخدام

أزرار الأرقام المتوافقة مع الميزات.

+/- لضبط مستوى الصوت.

FAV للوصول إلى لائحة القنوات المفضلة.

1 INFO لعرض المعلومات الخاصة بالبرنامج والشاشة الحالية.

⏮ (تكم الصوت) لتكم جميع الأصوات.

- يؤدي الضغط باستمرار على ⏮ أو الزر ⏮ إلى الوصول

إلى قائمة إمكانية الوصول.

⏮ P/V للتنقل عبر البرامج أو القنوات المحفوظة.

⏮ PAGE للتنقل إلى الصفحة السابقة أو التالية.

1, 2 أزرار خدمة التشغيل للاتصال بخدمة تشغيل الفيديو.

1 RECENTS لعرض المحفوظات السابقة.

2 LIVE MENU لعرض قائمة القنوات والمحتويات الموصى بها.

🏠 (الصفحة الرئيسية) للوصول إلى قائمة الصفحة الرئيسية.

- يؤدي الضغط باستمرار على الزر 🏠 إلى عرض

المحفوظات السابقة.

أزرار نصوص المعلومات (TEXT, T.OPT) تستخدم هذه الأزرار

لنصوص المعلومات.

6 MAGIC LINK* لتوفير محتوى يتعلق بالبرنامج الذي تشاهده

حاليًا.

أزرار التنقل (أعلى/أسفل/يسار/يمين) للتنقل عبر القوائم أو الخيارات.

OK لتحديد القوائم أو الخيارات وتأكيدها.

BACK للعودة إلى المستوى السابق.

EXIT لمسح ما يظهر على الشاشة ولمعاودة مشاهدة التلفاز.

*AD يؤدي الضغط على الزر AD إلى تمكين وظيفة وصف الصوت.

(حسب الطراز)

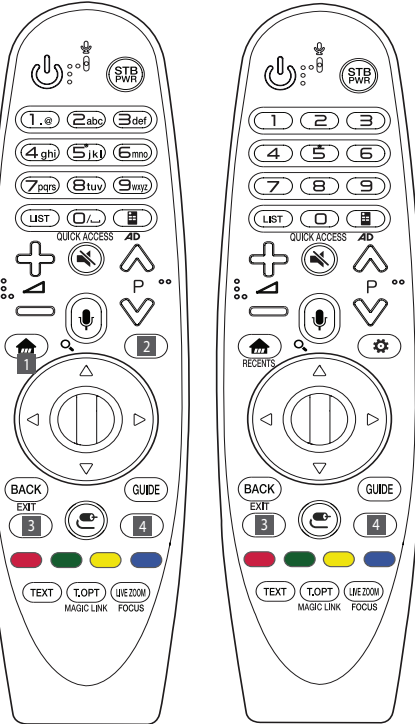
7 REC, REC*, REC* لبدء التسجيل وعرض قائمة التسجيل.

(الطراز الذي يدعم Time Machine فقط) (حسب الطراز)

أزرار التحكم (⏮, ⏪, ⏩, ⏭) للتحكم في محتويات الوسائط.

⏮, ⏪, ⏩, ⏭ للوصول إلى بعض الوظائف الخاصة

في بعض القوائم.



الريموت العادي

(قد لا يكون بعض الأزرار والخدمات متوفرة وفقاً للطرازات أو المناطق.)

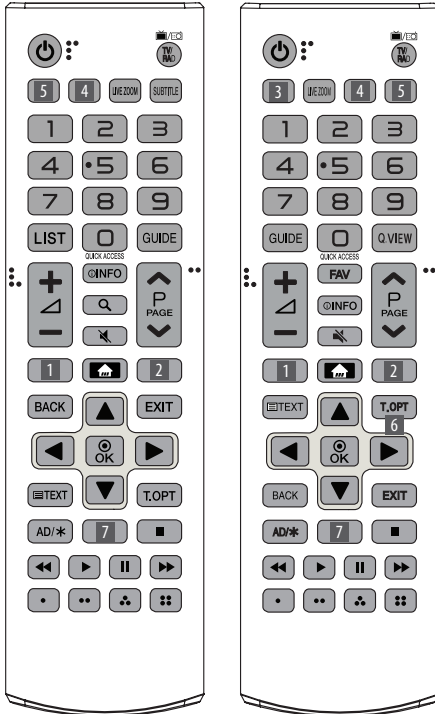
تتركز المواصفات الموجودة في هذا الدليل على أزرار الريموت. يرجى قراءة هذا الدليل بعناية واستخدام التلفزيون بشكل صحيح. لاستبدال البطاريات، افتح غطاء البطاريات، واستبدل البطاريات (1.5 فولت بحجم AAA) بحيث يتطابق الطرفان (+ و -) مع الرمز المطبوع داخل حجرة البطاريات ثم أغلق غطاء البطارية. لإزالة البطاريات، قم بتنفيذ إجراءات التركيب بترتيب عكسي.

- قد لا تعمل بعض المفاتيح على وحدة التحكم عن بُعد في التلفزيون التناظري وفي بعض البلدان.



تأكد من توجيه الريموت العادي إلى مستشعر الريموت الموجود على التلفزيون.

* لاستخدام الزر، اضغط باستمرار لأكثر من 3 ثوانٍ.



توصيل طبق القمر الصناعي

(طرازات القمر الصناعي فقط)

قم بتوصيل التلفزيون بطبق قمر صناعي بمقياس القمر الصناعي باستخدام كبل تردد راديوي خاص بالقمر الصناعي (بمقاومة 75 Ω أوم).

توصيل وحدة CI

(حسب الطراز)

لعرض الخدمات المشفرة (المدفوعة) في وضع التلفزيون الرقمي.

- تحقق من إدخال وحدة CI في فتحة بطاقة PCMCIA بالاتجاه الصحيح. قد يؤدي عدم إدخال الوحدة بالشكل الصحيح إلى إلحاق ضرر بالتلفزيون وبفتحة بطاقة PCMCIA.
- إذا لم يتم التلفزيون بعرض أي ملف فيديو أو صوت عندما يكون CI+ CAM متصل، يُرجى الاتصال بمشغل خدمة نظام البث الأرضي/الكبل/القمر الصناعي.

التوصيل بوحدة USB

قد لا تعمل بعض موزعات USB. إذا لم يتم الكشف عن جهاز USB متصل باستخدام موزع USB، فقم بتوصيله مباشرة بمنفذ USB في التلفزيون.

توصيلات أخرى

قم بتوصيل التلفزيون بأجهزة خارجية. للحصول على أفضل جودة للصورة والصوت، قم بتوصيل الجهاز الخارجي والتلفاز باستخدام كابل HDMI. لم يتم توفير بعض الكابلات المنفصلة.

• General (عام) ← (←) : HDMI ULTRA HD Deep Colour

- On (تشغيل) : يدعم درجة دقة 4K بتردد 50/60 هرتز (4:2:0, 4:2:2, 4:4:4)

- Off (إيقاف) : يدعم درجة دقة 4K بتردد 50/60 هرتز 8 بت (4:2:0)

إذا كان الجهاز متصلاً بمنفذ إدخال ويدعم أيضاً ULTRA HD Deep Colour، فقد تكون الصورة أوضح. ولكن، إذا كان الجهاز لا يدعمه، فإنه قد لا يعمل بشكل صحيح.

في هذه الحالة، قم بتوصيل الجهاز بمنفذ HDMI مختلف أو قم بتغيير إعداد (إيقاف) Off HDMI ULTRA HD Deep Colour في التلفزيون إلى (إيقاف).

- تنسيق HDMI Audio المدعوم :

32) Dolby Digital Plus / Dolby Digital

كيلو هرتز 44.1، كيلو هرتز 48، كيلو هرتز 96،

DTS (44.1 كيلو هرتز، 48 كيلو هرتز)،

PCM (32 كيلو هرتز، 44.1 كيلو هرتز، 48 كيلو هرتز، 96،

كيلو هرتز 192، كيلو هرتز)

(حسب الطراز)

التوصيلات (التنبيهات)

قم بتوصيل الأجهزة الخارجية المتنوعة بالتلفاز وبذل بين أوضاع الإدخال لتحديد جهاز خارجي. ولمزيد من المعلومات عن توصيل الأجهزة الخارجية، راجع الدليل المرفق مع كل جهاز.

الأجهزة الخارجية المتوفرة هي: أجهزة الاستقبال عالية الدقة ومشغلات أقراص DVD وأجهزة الفيديو وأنظمة الصوت ووحدات تخزين USB والكمبيوتر وأجهزة الألعاب وأجهزة خارجية أخرى.

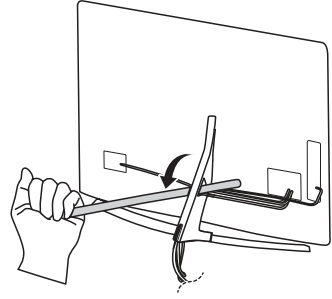
- قد يختلف توصيل الجهاز الخارجي من طراز إلى آخر.
- يجب توصيل الأجهزة الخارجية بالتلفاز بغض النظر عن ترتيب منافذ التلفاز.
- في حالة تسجيل برنامج تلفاز على قرص DVD أو جهاز فيديو، تأكد من توصيل كبل إدخال إشارة التلفاز بالتلفاز عبر مسجل أقراص DVD أو جهاز الفيديو. لمزيد من معلومات التسجيل، راجع الدليل المرفق مع الجهاز المتصل.
- راجع دليل الأجهزة الخارجية للحصول على تعليمات التشغيل.
- عند توصيل جهاز ألعاب بالتلفاز، استخدم الكبل المرفق بجهاز الألعاب.

- في وضع PC (كمبيوتر)، قد يحدث بعض التشويش المرتبط بدرجة الدقة أو النمط العمودي أو التباين أو السطوع. في حالة استمرار التشويش، قم بتغيير إخراج الكمبيوتر إلى قيمة دقة أخرى وقم بتغيير معدل التحديث إلى معدل آخر أو قم بضبط السطوع والتباين في قائمة PICTURE (صورة) حتى تحصل على صورة واضحة.
- في وضع PC (كمبيوتر)، قد لا تعمل بعض إعدادات الدقة بشكل صحيح وفقاً لكارت الشاشة.
- إذا تم تشغيل المحتوى ULTRA HD على الكمبيوتر، قد يتعطل الفيديو أو الصوت بشكل متقطع وفقاً لأداء الكمبيوتر.
- عند الاتصال عبر شبكة LAN سلكية، يوصى باستخدام كبل CAT 7.

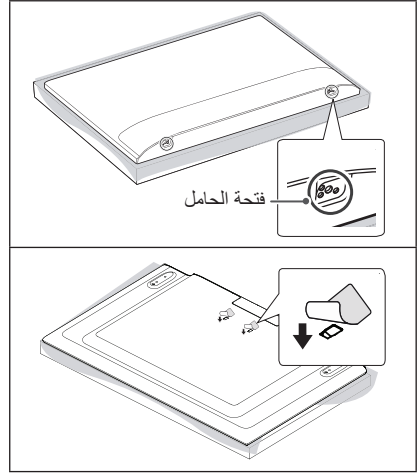
توصيل الهوائي

قم بتوصيل التلفاز بمقبس هوائي على الحائط باستخدام كبل RF (بمقاومة 75 Ω أوم).

- استخدم جهاز فصل الإشارة لاستخدام أكثر من تلفازين.
- إذا كانت جودة الصورة سيئة، فقم بتثبيت مكبر الإشارات بشكل صحيح لتحسين جودة الصورة.
- إذا كانت جودة الصورة سيئة أثناء توصيل هوائي، فحاول إعادة توجيه الهوائي في الاتجاه الصحيح.
- لا يتم تزويد كبل هوائي ومحلول.
- صوت التلفاز الرقمي المدعوم : Dolby و MPEG و Digital و Dolby Digital Plus و HE-AAC
- لموقع غير مدعوم بالبت الفائق الوضوح (ULTRA HD)، لا يمكن لهذا التلفاز تلقي إشارات بث ULTRA HD مباشرة. لا يمكن لهذا التلفاز تلقي إشارات بث ذي دقة فائقة الوضوح (3840 x 2160 بكسل) مباشرة لأنه لم يتم التأكيد على المعايير المتعلقة بها. (حسب الطراز)

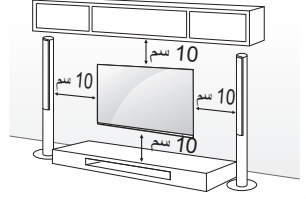


- لا تستخدم غرضاً حاداً عند إزالة غطاء الكبل. فقد يؤدي ذلك إلى إلحاق ضرر بالكبل أو بالهيكل وقد يتسبب أيضاً بإصابة جسدية. (حسب الطراز)
- عند تثبيت قوس التثبيت على الحائط، يوصى بتغطية فتحة الحامل لمنع تراكم الغبار والحشرات باستخدام الشريط. (حسب الطراز)



التثبيت على الحائط

قم بتثبيت قوس التثبيت الاختياري على الحائط بالجزء الخلفي من التلفزيون بحرص وثبت قوس التثبيت على حائط صلب يكون عمودياً بالنسبة للأرض. عند توصيل التلفزيون بمواد بناء أخرى، يُرجى الاتصال بمعامل مؤهل. توصي LG بقيام شخص متخصص ومحترف بتثبيت الجهاز على الحائط. توصي باستخدام قوس التثبيت على الحائط من LG. يتميز قوس التثبيت على الحائط من LG بسهولة إزالته مع الكبلات الموصولة به. عند عدم استخدام قوس التثبيت على الحائط من LG، يرجى استخدام قوس تثبيت على الحائط من شأنه تثبيت المنتج بشكل آمن على الحائط مع ضمان وجود مسافة كافية لتوفير إمكانية اتصال مع الأجهزة الخارجية. يوصى بتوصيل كل الكبلات قبل تثبيت قوس التثبيت على الحائط.

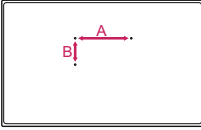


احرص على استخدام مسامير وقوس تثبيت على الحائط وفقاً لمعايير VESA. يوفر الجدول التالي وصفاً للأبعاد القياسية لمجموعة قوس التثبيت على الحائط.

العناصر التي يتم شراؤها بشكل منفصل (قوس التثبيت على الحائط)

الطرز	43UJ75** 43UJ69** 43UJ67** 43UJ66** 43UJ65** 43UJ63**	55/65SJ95**
VESA (مم) (أ x ب)	200 x 200	200 x 300
البرغي القياسي	M6	M6
عدد البراغي	4	4
قوس التثبيت على الحائط	LSW240B MSW240	OTW420B

الطرز	55SJ85** 49/55SJ80** 49/55UJ75** 49/55UJ69** 49/55UJ67** 49/55UJ66** 49/55UJ65** 49/55UJ63** 49/55SK79** 55UK61**	60/65SJ85** 60/65SJ80** 60/65UJ75** 65UJ69** 65UJ67** 60/65UJ66** 60/65UJ65** 60/65UJ63** 65SK79** 65UK61**
VESA (مم) (أ x ب)	300 x 300	300 x 300
البرغي القياسي	M6	M6
عدد البراغي	4	4
قوس التثبيت على الحائط	LSW350B MSW240	LSW350B
الطرز	75/86SJ95** 75UJ69** 70/75UJ67** 70/75UJ65**	
VESA (مم) (أ x ب)	400 x 600	
البرغي القياسي	M8	
عدد البراغي	4	
قوس التثبيت على الحائط	LSW640B	



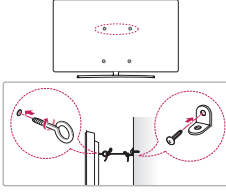
- أزل الحامل قبل تثبيت التلفزيون على قوس تثبيت على الحائط عبر تنفيذ إجراءات توصيل الحامل بالعكس.



التثبيت على الطاولة

إحكام تثبيت التلفاز على الحائط

(هذه الميزة غير متوفرة في كل الطرازات.)



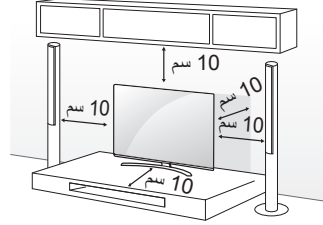
- 1 أدخل المسامير ذات العروة أو قوسي التلفاز والمسامير في جهة التلفاز الخلفية وقم بربطها بإحكام.
• أزل المسامير التي تم إدخالها في موضع المسامير ذات العروة أولاً في حالة توفرها.
- 2 تثبت قوسي التثبيت على الحائط بالمسامير على الحائط. وطابق موضع قوس التثبيت على الحائط مع المسامير ذات العروة في جهة التلفاز الخلفية.
- 3 قم بتوصيل المسامير ذات العروة وقوسي التثبيت على الحائط بإحكام بواسطة حبل قوي. تأكد من المحافظة على الحبل في وضع أفقي مع السطح المستوي.

- احرص على عدم قيام الأطفال بالتسلق على التلفاز أو التعليق به.



- استخدم منصة أو خزانة قوية وكبيرة بشكل كافٍ لتحمل جهاز التلفاز بشكل آمن.
- لا يتم توفير الأقواس والمسامير والحبال. يمكنك الحصول على الملحقات الاختيارية من الوكيل المحلي.

- 1 ارفع التلفاز وأمله إلى الوضع المستقيم على الطاولة.
• أبقِ مسافة 10 سم (على الأقل) من الحائط لتبوية مناسبة.



- 2 قم بتوصيل سلك الطاقة بمصدر الطاقة في الحائط.



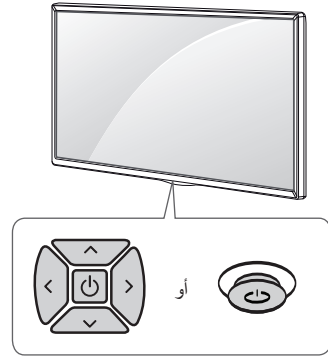
- لا تضع التلفاز في مكان قريب من مصادر السخونة أو فوقها، إذ قد يؤدي ذلك إلى نشوب حريق أو إلحاق الضرر بالمنتج.
- لا تضع مواد غريبة (زيوت، شحوم إلخ.) على البراغي عند تركيب المنتج. (قد يلحق ذلك الضرر بالمنتج).
- إذا لم يتم وضع التلفاز في موضع ثابت بشكل كافٍ، يمكن لهذا أن يشكل خطراً حيث يصبح التلفاز معرضاً للسقوط.
يمكن تفادي حدوث العديد من الإصابات، خاصة للأطفال، عبر اتخاذ احتياطات بسيطة مثل:
« استخدام خزائن أو حاملات توصي بها الجهة المصنعة للتلفاز.
« استخدام قطع الأثاث التي تدعم التلفاز بشكل آمن فقط.
« الحرص على وضع التلفاز بموضع لا يتجاوز طرف قطعة الأثاث الداعمة.
« عدم وضع التلفاز على قطع أثاث طويلة (على سبيل المثال، خزانة أو خزانة كُتُب) من دون تثبيت الأثاث والتلفاز على دعامة مناسبة.
« عدم وضع التلفاز على قطعة قماش أو مواد أخرى تم وضعها بين التلفاز وقطعة الأثاث الداعمة.
« توعية الأطفال حول مخاطر تسلق قطع الأثاث للوصول إلى التلفاز أو أدوات التحكم الخاصة به.

استخدام زر التحكم

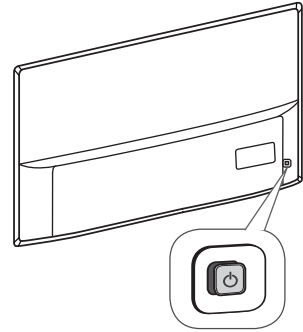
(حسب الطراز)

يمكنك بكل بساطة تشغيل وظائف التلفاز باستخدام الزر.

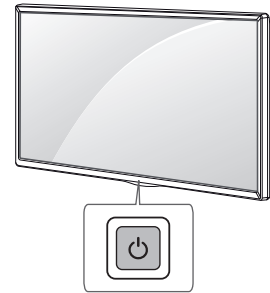
> النوع A <



> النوع B <



> النوع C <



الوظائف الأساسية

> النوع B / A <

تشغيل (الضغط) إيقاف التشغيل ¹ (الضغط باستمرار)			
التحكم بمستوى الصوت			
التحكم بالبرامج			

> النوع C <

تشغيل (الضغط) إيقاف التشغيل ¹ (الضغط باستمرار) التحكم بالقائمة (الضغط ²) تحديد القائمة (الضغط باستمرار ³)	
---	--

- 1 ستغلق كافة التطبيقات قيد التشغيل، وسيتوقف أي تسجيل قيد التقدم.
- 2 اضغط لبرهة على الزر عندما يكون التلفاز قيد التشغيل للانتقال إلى القائمة.
- 3 يمكنك استخدام الوظيفة عند الوصول إلى عنصر التحكم في القائمة.

ضبط القائمة

(حسب الطراز)

عندما يكون التلفاز قيد التشغيل، اضغط على الزر مرة واحدة. يمكنك ضبط عناصر القائمة باستخدام الزر.

لإيقاف تشغيل الطاقة.	
للوصول إلى قائمة الإعدادات.	
لمسح كل ما يظهر على الشاشة والعودة إلى مشاهدة التلفاز.	
لتغيير مصدر الإدخال.	
للتنقل عبر البرامج أو القنوات المحفوظة.	
لضبط مستوى الصوت.	

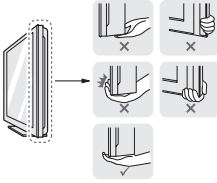
حمل التلفاز ونقله

عند نقل التلفاز أو حملة، يُرجى قراءة الإرشادات التالية لتجنب خدشه أو إلحاق الضرر به ولضمان النقل الآمن بغض النظر عن نوع التلفاز وحجمه.

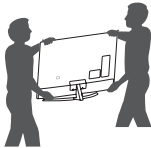
- يوصى بنقل التلفاز في الصندوق أو مغلفاً بمواد التعبئة التي أرفقت به.
- افصل سلك الطاقة وجميع الكبلات قبل نقل التلفاز أو حملة.
- عند الإمساك بالتلفاز، يجب أن يكون اتجاه الشاشة بعيداً عنك وذلك لتجنب إلحاق الضرر بها.



- أمسك الجزء العلوي والسفلي من إطار التلفاز بإحكام. تأكد من عدم الإمساك بالجزء الشفاف أو بمكبر الصوت أو بمنطقة شبكة مكبر الصوت.



- يتطلب نقل جهاز تلفاز كبير شخصين على الأقل.
- عند نقل التلفاز باليد، يجب الإمساك به كما هو موضح في الصورة التالية.



- عند نقل التلفاز، لا تعرّضه للارتجاج أو الاهتزاز الشديد.
- عند نقل التلفاز، اجعله دوماً مستقيماً، وتجنّب قلبه على جانبه أو إمالة يميناً أو يساراً.
- لا تستخدم القوة الزائدة لدرجة التسبب في إمالة /ثني هيكل الإطار إذ قد يؤدي هذا إلى إلحاق ضرر بالشاشة.
- عند استخدام التلفاز، احرص على عدم إلحاق ضرر بالأزرار البارزة.

- تجنب لمس سطح الشاشة في كل وقت، إذ قد يؤدي ذلك إلى إلحاق الضرر بها.



- لا تحمل التلفاز مع الإمساك بحوامل الكابل، إذ يمكن لهذه الحوامل أن تنكسر، وبالتالي قد يتسبب هذا في حدوث إصابات وإلحاق ضرر بالتلفاز.

• لا تستخدم أي مواد غير معتمدة لضمان السلامة وطول العمر الافتراضي للمنتج.



• لا يغطي الضمان أي أضرار أو إصابات تنتج عن استخدام مواد غير معتمدة.

• عند توصيل الحامل بالتلفاز، وجه الشاشة إلى الأسفل وضعها على طاولة مغطاة بقماش ناعم أو سطح مسطح لحمايتها من الخدوش.

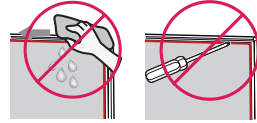
• احرص على إدخال البراغي بشكل صحيح واربطها بإحكام. (في حال عدم ربطها بإحكام بشكل كافٍ، قد يميل التلفاز نحو الأمام بعد تثبيته.) لا تستخدم القوة لربط البراغي بشكل مفرط؛ وإلا فقد يؤدي ذلك إلى إلحاق ضرر بالبراغي ولا يمكن ربطه بشكل صحيح.

• احرص على عصر قطعة القماش لاستخراج كمية المياه أو مواد التنظيف المتبقية منها.

• لا ترش المياه أو مواد التنظيف مباشرة على شاشة التلفاز.

• احرص على رش الكمية الكافية فقط من المياه أو مواد التنظيف على قطعة قماش جافة لمسح الشاشة.

• عند تنظيف المنتج، احرص على عدم تسرب أي سائل أو دخول كائنات غريبة في الفجوة بين الجهة لعليا واليسرى واليمينى من الشاشة ولوحة التوجيه. (حسب الطراز)



العناصر التي يتم شراؤها بشكل منفصل

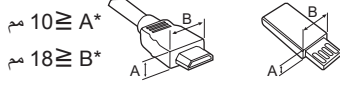
يمكن تغيير العناصر التي يتم شراؤها بشكل منفصل أو تعديلها بهدف تحسين الجودة من دون أي إشعار. اتصل بالوكيل لشراء هذه العناصر. تعمل هذه الوحدات مع بعض الطرازات فقط. قد يتغير اسم الطراز أو تصميمه استناداً إلى ترقية وظائف المنتج، أو ظروف الشركة المصنعة أو سياساتها.

(حسب الطراز)

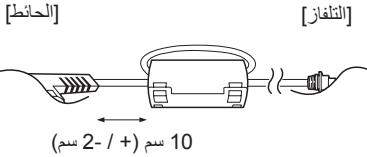
AN-MR650A
الريموت السحري
(Magic)

التحذير

- إذا تم تشغيل التلفاز للمرة الأولى بعد شحنه من المصنع، قد تستغرق تهيئة التلفاز دقائق قليلة.
- قد تختلف الصورة المعروضة عن صورة التلفاز لديك.
- قد تختلف خيارات العرض على الشاشة الخاصة بكل جهاز تلفاز بشكل بسيط عما هو مبين في هذا الدليل.
- قد تختلف القوائم والخيارات المتوفرة عن مصدر الإدخال أو طراز المنتج الذي تستخدمه.
- يمكن إضافة ميزات جديدة إلى هذا التلفاز في المستقبل.
- قد تختلف العناصر المرفقة مع المنتج حسب الطراز.
- قد تتغير مواصفات المنتج أو المحتويات في هذا الدليل دون إخطار مسبق نتيجة ترقية وظائف الجهاز.
- للحصول على أفضل اتصال، يجب ألا تتجاوز أطراف كبلات HDMI ووحدات USB 10 مم سمًا و 18 مم عرضًا.
- استخدم كبل إطالة يدعم USB 2.0 إذا كان كبل USB أو بطاقة ذاكرة USB لا تلائم منفذ USB في التلفاز.



- استخدم كابلًا معتمدًا مع وجود شعار HDMI عليه.
- إذا لم تستخدم كابل HDMI معتمدًا، قد لا تظهر الشاشة أو قد يحدث خطأ في الاتصال. (أنواع كبلات HDMI الموصى بها)
- كابل HDMI®/TM عالي السرعة (3 أمتار أو أقل)
- كابل HDMI®/TM عالي السرعة مع Ethernet (3 أمتار أو أقل)
- كيفية استخدام قلب الفريت (حسب الطراز)
- استخدم قلب الفريت للحد من التشويش الكهرومغناطيسي في كبل الطاقة. لفّ كبل الطاقة على قلب الفريت مرة واحدة.



- احرص على عدم ملامسة فتحات التهوية عند مشاهدة التلفاز لفترات طويلة حيث قد تصير فتحات التهوية ساخنة. ولا يؤثر ذلك على أداء الجهاز أو تشغيله.
- قم بفحص سلك الجهاز بشكل دوري، فإن بدا لك تلفه أو سوء حالته، فافصله وتوقف عن استخدام الجهاز واطلب من فريق الخدمة المعتمد استبدال السلك بقطعة الغيار المناسبة.
- تجنب تراكم الغبار على أطراف قابس الطاقة أو مقبض التيار الكهربائي. قد يؤدي ذلك إلى خطر نشوب حريق.
- احرص على حماية سلك الطاقة من سوء الاستخدام المادي والميكانيكي، مثل تعرضه للثني أو الالتواء أو الضغط عليه أو إغلاق الباب عليه أو المشي فوقه. انتبه جيدًا للكابلات مقبض التيار الكهربائي في الحائط والمناطق حيث يخرج السلك من الجهاز.
- لا تضغط بيبك أو بشيء حاد مثل ظفر أو قلم رصاص أو قلم حبر بشدة على اللوحة أو تقع بخدشها.
- تجنب لمس الشاشة أو وضع إصبعك (أصابعك) عليها لفترة طويلة. فمن شأن ذلك إحداث تشويه مؤقت في الشاشة.
- طالما كانت هذه الوحدة متصلة بمصدر التيار المتردد في الحائط، لا يتم فصلها عن مصدر الإمداد بالتيار المتردد حتى في حالة إيقاف تشغيل الوحدة.
- عند فصل الكبل، أمسك القابس وافصله. في حالة انقطاع الأسلاك داخل كبل الطاقة، قد يتسبب ذلك في نشوب حريق.
- عند تحريك المنتج، تأكد من إيقاف تشغيله أولاً ثم، قم بفصل كبلات الطاقة وكبلات الهوائي وكل كبلات التوصيل.
- حيث قد يتلف جهاز التلفاز أو سلك الطاقة مما قد يتسبب في خطر نشوب حريق أو حدوث صدمة كهربائية.
- عند تحريك المنتج أو فك تغليفه، استعن بشخص آخر لحمله لأن المنتج ثقيل. وإلا فقد يتسبب ذلك في حدوث إصابة.
- أوكل أعمال الخدمة والصيانة لفريق الخدمة المؤهل. تكون أعمال الخدمة والصيانة مطلوبة عندما يتعرض الجهاز لأي ضرر، كتلف سلك الإمداد بالطاقة أو القابس، أو انسكاب سائل أو وقوع شيء على الجهاز، أو تعرض الجهاز للمطر أو الرطوبة، أو عدم تشغيله بشكل طبيعي، أو وقوعه.
- لا تستخدم منتجات كهربائية ذات فولتية عالية بالقرب من التلفاز (على سبيل المثال منشآت الحشرات). فقد يلحق ذلك ضررًا بالمنتج.
- عند تنظيف المنتج ومكوناته، قم بفصل قابس الطاقة أولاً ثم امسح بقطعة من القماش الناعم. قد يؤدي استخدام القوة المفرطة إلى إحداث خدوش أو تغيير في الألوان. لا تستخدم رذاذ الماء أو قطعة قماش رطبة للتنظيف. لا تستخدم مطلقاً مواد تنظيف الزجاج ومعطرات الجو ومبيدات الحشرات والشحوم والشمع (الشمع المخصص للسيارات، الشمع الصناعي) والمواد الكاشطة والثرر والبزيرين والكحول، إلخ. التي قد تلحق ضررًا بالمنتجات وشاشاتها.
- وإلا فقد يتسبب ذلك في نشوب حريق أو حدوث صدمة كهربائية أو تلف للمنتج (نشوه الشكل أو التآكل أو التعطل).

- لا تقم برش الماء على المنتج أو تقم بمسحه بمادة سريعة الاشتعال (مرقق الدهان "النتنر" أو البنزين). فقد ينشب حريق أو تحدث صدمة كهربائية.
- لا تسمح بتعرض المنتج للصددمات أو يسقط أي أشياء داخله، و لا تسقط أي شيء على الشاشة. قد تتعرض للإصابة أو قد يتلف المنتج.
- لا تلمس أبداً هذا المنتج أو الهوائي أثناء هبوب العواصف العريضة أو البرقية.
- فقد تتعرض للصعق الكهربائي.
- لا تلمس مطلقاً مصدر الطاقة بالحائط عندما يكون هناك تسرب غازي، عليك فتح النوافذ وتهوية الغرفة. فقد ينشب حريق أو تصاب بحروق بفعل الشرارة.
- لا تقم بتفكيك المنتج أو إصلاحه أو تعديله وفقاً لتقديرك الخاص. فقد ينشب حريق أو تحدث صدمة كهربائية.
- اتصل بمركز الخدمة المحلي لفحص المنتج أو معيارته أو إصلاحه.
- في حالة حدوث أيأ مما يلي، قم بفصل المنتج على الفور واتصل بمركز الخدمة المحلي.
- تلف المنتج
- دخول أجسام غريبة داخل المنتج
- صدور دخان أو رائحة غريبة من المنتج
- فقد يتسبب ذلك في نشوب حريق أو حدوث صدمة كهربائية.
- إذا لم ترغب في استخدام المنتج لوقت طويل، قم بفصل كبل الطاقة عن مقيس التيار الكهربائي المثبت في الحائط. يمكن أن يتسبب تراكم الغبار في نشوب حريق أو يمكن أن يؤدي تلف المواد العازلة إلى تسرب كهربائي أو صدمة كهربائية أو حريق.
- يجب عدم تعرض الجهاز للتقشير أو الرش، كما يجب عدم وضع أي غرض يحتوي على السوائل، كالزهريات، على الجهاز.
- لا تقم بتهيئيت هذا المنتج على حائط في حال وجود احتمال تعرضه إلى سقوط زيت أو رذاذ الزيت. قد يلحق هذا ضرراً بالمنتج ويسبب سقوطه.
- في حال تسرب المياه أو مادة أخرى إلى المنتج (مثل محوّل التيار المتردد وسلك الطاقة والتلفاز)، افصل سلك الطاقة واتصل بمركز الخدمة على الفور. وإلا، فقد يتسبب ذلك في نشوب حريق أو حدوث صدمة كهربائية.
- استخدم فقط محوّل تيار متردد وسلك طاقة معتمدين من قبل LG Electronics. وإلا، فقد يتسبب ذلك في نشوب حريق أو حدوث صدمة كهربائية أو قصور وظيفي أو نشوء المنتج.
- لا تفكك أبداً محوّل التيار المتردد أو سلك الطاقة. فقد يؤدي ذلك إلى نشوب حريق أو حدوث صدمة كهربائية.
- توحّ الحرص عند استخدام المحوّل لتجنب تعرضه لأي صدمة خارجية. فقد تلحق الصدمة الخارجية ضرراً بالمحوّل.
- احرص على أن يكون سلك الطاقة موصولاً بإحكام بمقبس الطاقة على التلفاز.
- قم بتهيئيت المنتج في مكان خالٍ من الموجات اللاسلكية.
- ينبغي توفر مساحة كافية بين الهوائي الخارجي وخطوط الطاقة للمحافظة على عدم تلامس الأول مع الثاني حتى في حالة سقوط الهوائي. إذ قد يؤدي ذلك إلى حدوث صدمة كهربائية.

- لا تقم بتهيئيت المنتج في أماكن كالرفوف غير الثابتة أو الأسطح المنحنية. تجنب أيضاً الأماكن التي يحدث فيها اهتزاز أو الاكمان التي لا يكون فيها المنتج غير مثبت بشكل كامل. وإلا فقد يسقط المنتج أو يتقلب، الأمر الذي قد يتسبب في حدوث إصابة أو تلف للمنتج.
- في حالة تركيب التلفاز على حامل، ستحتاج إلى القيام ببعض الإجراءات لتفادي سقوط المنتج. وإلا فقد يسقط المنتج مما قد يتسبب في حدوث إصابة.
- إذا أردت تهيئة المنتج على الحائط، فقم بتوصيل واجهة التثبيت ذات المعيار VESA (الأجزاء الاختيارية) بالجانب الخلفي من المنتج. عند تركيب الجهاز باستخدام قوس التثبيت على الحائط (الأجزاء الاختيارية)، تثبت بعناية حتى لا يسقط.
- استخدم التركيبات / الملحقات المحددة من قبل جهة الصنع فقط.
- عند تركيب الهوائي، استشر فني الخدمة المؤهل. فقد يؤدي ذلك إلى نشوب حريق أو حدوث صدمة كهربائية خطيرة.
- ننصح بالمحافظة على مسافة تتراوح بين 2 و 7 أضعاف حجم الشاشة القطري عند مشاهدة التلفاز. في حالة مشاهدة التلفاز لفترة طويلة، قد يتسبب ذلك في رؤية مشوشة.
- استخدم نوع البطاريات المحدد فقط. فقد يؤدي ذلك إلى إلحاق الضرر بالريموت.
- لا تخطط بين البطاريات الجديدة والبطاريات القديمة. فقد يؤدي ذلك إلى زيادة درجة سخونة البطاريات بشكل زائد ومن ثم تسرب السائل منها.
- البطاريات لا ينبغي أن تتعرض للحرارة الزائدة. على سبيل المثال، أخفّظهم بعيداً عن أشعة الشمس المباشرة، الموقد المفتوح (دون غطاء) والسخانات الكهربائية.
- قد ينشوش ضوء الشمس أو أي ضوء قوي آخر على الإشارة الصادرة عن الريموت. وفي هذه الحالة، عليك إغنام الغرفة أو غلق المصابيح الكهربائية.
- عند توصيل أجهزة خارجية كأجهزة ألعاب الفيديو، تأكد من أن الكبلات طويلة بما يكفي. وإلا فقد يسقط المنتج وهو الأمر الذي قد يتسبب في حدوث إصابة أو تلف للمنتج.
- لا تقم بتشغيل/إيقاف تشغيل المنتج من خلال توصيل قابس الطاقة أو فصله عن مقيس التيار الكهربائي المثبت بالحائط. (لا تستخدم قابس الطاقة كمفتاح). فقد يؤدي ذلك إلى عطل ميكانيكي أو التسبب في حدوث صدمة كهربائية.
- يُرجى اتباع تعليمات التثبيت الموضحة أدناه لتفادي حدوث سخونة مفرطة للمنتج.
- يجب أن تتجاوز المسافة بين المنتج والحائط 10 سم.
- لا تقم بتهيئيت المنتج في مكان لا توجد فيه تهوية (على سبيل المثال، على الرف في مكتبة أو في خزانة).
- لا تقم بتهيئيت المنتج على سجادة أو وسادة.
- تأكد من عدم انسداد فتحة التهوية بغطاء المائدة أو الستارة.
- فقد يؤدي ذلك إلى نشوب حريق.

تحذير! تعليمات الأمان

- احرص على توصيل كبل الطاقة بمقيس التيار الكهربائي المناسب التي بها طرف أرضي. (باستثناء الأجهزة التي لا يوجد بها طرف أرضي). قد تتعرض للصعق الكهربائي أو الإصابة.
- قم ب تثبيت كبل الطاقة بالكامل داخل مقيس التيار الكهربائي المثبت بالحائط. إذا لم يتم تثبيت كبل الطاقة تماماً، فقد ينشوب حريق.
- احرص على عدم حدوث تلامس بين سلك الطاقة وأشباه ساخنة كجهاز التدفئة. فقد يؤدي ذلك إلى نشوب حريق أو حدوث صدمة كهربائية خطيرة.
- لا تضع المنتج أو أشياء ثقيلة فوق كبلات الطاقة. قد يتسبب ذلك في نشوب حريق أو حدوث صدمة كهربائية.
- قم بثني كبل الهوائي بين داخل المبنى وخارجه لمنع تدفق الهواء إلى الداخل. قد يتسبب الماء في إلحاق الضرر داخل المنتج وقد يتسبب في حدوث صدمة كهربائية.
- عند تثبيت تلفاز على الحائط، تأكد من تثبيته بإحكام و عزل الكابلات عن الجزء الخلفي للتلفاز. إذ قد يتسبب ذلك في نشوب حريق أو حدوث صدمة كهربائية.
- لا تقم بتوصيل الكثير من الأجهزة الكهربائية بمصدر كهربائي واحد متعدد المنافذ. وإلا فقد يتسبب ذلك في نشوب حريق بسبب السخونة الزائدة.
- احرص على عدم سقوط المنتج أو وقوعه عند توصيل أجهزة خارجية. وإلا فقد يتسبب ذلك في حدوث إصابة شخصية أو تلف المنتج.
- أبق مواد التنظيف المضادة للرطوبة أو التنظيف المصنوع من الفينيل بعيداً عن متناول الأطفال. المواد المضادة للرطوبة تلحق الضرر في حالة ابتلاعها. في حالة ابتلاعها عن طريق الخطأ، أجب المريض على التقطير وتوجه إلى أقرب مستشفى. بالإضافة إلى ذلك، يمكن أن يتسبب التنظيف المصنوع من الفينيل بالاختناق. فأبعده بعيداً عن متناول الأطفال.
- لا تدع الأطفال يتسلقون التلفاز أو يتعلقون به.
- وإلا فقد يسقط التلفاز مما يتسبب في حدوث إصابة خطيرة.
- تخلص من البطاريات بحرص لمنع الأطفال من تناولها بالفم. في حالة تناول الطفل للبطاريات بالفم، اصطحبه إلى الطبيب على الفور.
- لا تدخل أي أجسام/موصلات معدنية (مثل عيدان تناول الطعام/الوازم المائدة/مفك البراغي المعدني) في طرف كبل الطاقة عندما يكون قابس الطاقة موصولاً في مقيس الطاقة بالحائط. بالإضافة إلى ذلك، لا تلمس قابس الطاقة بعد فصله عن مقيس الطاقة بالحائط مباشرة. فقد تتعرض لصعق كهربائي.
- لا تضع أو تخزن مواد سريعة الاشتعال قرب المنتج. هناك خطر حدوث انفجار أو نشوب حريق بسبب الالامبالاة في التعامل مع المواد سريعة الاشتعال.
- لا تدخل الأشياء المعدنية كالمعلمات أو دبابيس الشعر أو عيدان الأكل أو السلك في المنتج أو المواد سريعة الاشتعال كالورق وعيدان الثقاب. يجب أن ينتبه الأطفال جيداً. قد تحدث صدمة كهربائية أو ينشوب حريق أو تحدث إصابات. في حالة سقوط جسم غريب داخل المنتج، قم بفصل سلك الطاقة واتصل بمركز الخدمة.



تنبيه

خطر حدوث صدمة كهربائية لا تفتح المنتج



تنبيه : للحد من خطر حدوث صدمة كهربائية لا تزل الغطاء (أو الجزء الخلفي). لا توجد أجزاء قابلة للصيانة من قبل المستخدم داخل المنتج. أوكل هذا الأمر إلى فني صيانة مؤهل.

يهدف هذا الرمز إلى تنبيه المستخدم بوجود "فولتية خطيرة" غير معزولة في المنتج يمكن أن تشكل قوة كافية للتسبب بحدوث صدمة كهربائية للأشخاص.

يهدف هذا الرمز إلى تنبيه المستخدم بوجود تعليمات هامة حول التشغيل والصيانة (الخدمة) في الدليل المتوفر مع الجهاز.

تحذير : للحد من خطر نشوب حريق وحدوث صدمة كهربائية، لا تعرض هذا المنتج للمطر أو الرطوبة.

• لا تضع التلفاز ووحدة التحكم عن بُعد في البيئات التالية:

- موقع يتعرض لأشعة الشمس المباشرة
- منطقة ذات رطوبة عالية كالحمام مثلاً
- قرب مصدر حرارة كالمواقد أو الأجهزة الأخرى التي تُصدر حرارة
- قرب طاولات المطبخ أو أجهزة ضبط الرطوبة حيث يمكن أن يتعرض بسهولة للبخار أو الزيت
- منطقة معرضة للمطر أو الرياح
- قرب حاويات الماء كالمزهرات
- وإلا فقد يتسبب ذلك في نشوب حريق أو حدوث صدمة كهربائية أو تعطل المنتج أو تغيير شكله.
- لا تضع المنتج حيث قد يتعرض للغبار. قد يؤدي ذلك إلى خطر نشوب حريق.
- قابس التيار هو الوحدة المسؤولة عن فصل و توصيل التيار الكهربائي للمنتج. يجب أن يظل القابس متصلاً عند استخدام المنتج.
- لا تلمس قابس الطاقة عندما تكون يدك مبللتين. بالإضافة إلى ذلك، إذا كان طرف السلك رطباً أو يغطي الغبار، فقم بتجفيف قابس الطاقة تماماً أو امسح الغبار عنه. قد تتعرض للصعق الكهربائي بسبب الرطوبة الزائدة.

دليل المالك الأمان والمرجع

LED TV*
* إن تلفاز LED من LG مزود بشاشة LCD مع إضاءة خلفية بتقنية LED.

يرجى قراءة هذا الدليل بعناية قبل تشغيل الجهاز والاحتفاظ به للرجوع إليه في المستقبل.



(5) عندما تكون قيمة [Data 00] تساوي 09

00 : قياسي	01 : رياضة
02 : سينما	03 : قوي
04 : يدوي	05 : تلقائي

Ack [v][][Set ID][][OK][Data00][Data01][x]

[v][][Set ID][][NG][Data00][x]

27. Auto Configure (التكوين التلقائي) (Command: j u)
(حسب الطراز)

◀ لضبط وضع الصورة وتقليل اهتزازها تلقائياً. تعمل فقط في وضع RGB (الكمبيوتر).

Transmission [j][u][][Set ID][][Data][Cr]

Data 01 : تشغيل التكوين التلقائي

Ack [u][][Set ID][][OK/NG][Data][x]

* إذا كانت قيمة [Data 00] تساوي 03، فإن (ثنائي الأبعاد إلى ثلاثي الأبعاد)، [Data 01] و [Data 02] لا معنى لها.

* إذا كانت قيمة [Data 00] تبلغ 00 (تشغيل الوضع الثلاثي الأبعاد) أو 03 (ثنائي الأبعاد إلى ثلاثي الأبعاد)، تعمل [Data 03] عندما يكون الوضع الثلاثي الأبعاد (النوع) يدويًا فقط.

* قد لا تتوفر جميع خيارات النمط الثلاثي الأبعاد ([Data 01]) وفقًا لإشارة البث/الفيديو.

[Data 03]	[Data 02]	[Data 01]	[Data 00]
O	O	O	00
X	X	X	01
X	X	X	02
O	O	X	03

X : لا تهتم

Ack [t][][Set ID][][OK][Data00][Data01][Data02]

[Data03][x]

[t][][Set ID][][NG][Data00][x]

26. Extended 3D (ثلاثي الأبعاد موسّع) (Command: x v)
(الطرازات الثلاثية الأبعاد فقط)
(حسب الطراز)

◀ لتغيير الخيار الثلاثي الأبعاد للتلفاز.

Transmission [x][v][][Set ID][][Data 00][]

[Data 01][Cr]

[Data 00] الخيار الثلاثي الأبعاد

00 : تصحيح الصورة الثلاثية الأبعاد

01 : عمق ثلاثي الأبعاد (إن الوضع الثلاثي الأبعاد يدوي فقط)

02 : نقطة مركزية ثلاثية الأبعاد

06 : تصحيح ألوان صور ثلاثية الأبعاد

07 : تكبير/تصغير صوت ثلاثي الأبعاد

08 : عرض عادي للصورة

09 : الوضع الثلاثي الأبعاد (النوع)

[Data 01] يوجد نطاق معين لكل خيار ثلاثي الأبعاد محدد من قبل [Data 00].

(1) عندما تكون قيمة [Data 00] تساوي 00

00 : Right to Left (من اليمين إلى اليسار)

01 : Left to Right (من اليسار إلى اليمين)

(2) عندما تكون [Data 00] تساوي 01، 02

Data الحد الأدنى: 0 - الحد الأقصى: 14 (*النقل حسب الرمز السداسي عشري)

بحول نطاق قيمة البيانات (0-20) نطاق النقطة المركزية (-10 - +10) تلقائيًا (بحسب الطراز)

* يعمل هذا الخيار عندما يكون الوضع الثلاثي الأبعاد (النوع) يدويًا فقط.

(3) عندما تكون قيمة [Data 00] تساوي 06، 07

00 : إيقاف تشغيل

01 : تشغيل

(4) عندما تكون قيمة [Data 00] تساوي 08

00 : العودة إلى الوضع الثلاثي الأبعاد للفيديو

الذي تم تحويله من الوضع الثلاثي الأبعاد

إلى الوضع الثنائي الأبعاد

01 : تغيير الوضع الثلاثي الأبعاد للفيديو إلى الوضع الثنائي

الأبعاد، باستثناء الفيديو الذي تم تحويل وضعه من ثنائي

الأبعاد إلى ثلاثي الأبعاد

* إذا لم يتم تلبية شرط التحويل، تتم معاملة الأمر كغير صالح.

◀ للتحكم بضوء لوحة التحكم.

Transmission [m][g][][Set ID][][Data][Cr]

الحد الأدنى للبيانات: 00 إلى الحد الأقصى: 64

Ack [g][][Set ID][][OK/NG][Data][x]

24. Input select (تحديد الإدخال) (Command: x b)
(إدخال الصورة الرئيسية)

◀ لتحديد مصدر إدخال الصورة الرئيسي.

Transmission [x][b][][Set ID][][Data][Cr]

Data

00 : التلفاز الرقمي

02 : التلفاز الرقمي الخاص

بالقمر الصناعي

ISDB-BS (اليابان)

ISDB-CS1 : 03 (اليابان)

ISDB-CS2 : 04 (اليابان)

11 : تلفاز كابل

AV : 20 أو AV2 : 21

40 : المكون 1

60 : RGB

HDMI2 : 91

HDMI1 : 90

HDMI4 : 93

HDMI3 : 92

Ack [b][][Set ID][][OK/NG][Data][x]

* تعتمد هذه الوظيفة على الطراز والإشارة.

25. 3D (ثلاثي الأبعاد) (Command: x t)
(الطرازات الثلاثية الأبعاد فقط)

(حسب الطراز)

◀ لتغيير الوضع الثلاثي الأبعاد للتلفاز.

Transmission [x][t][][Set ID][][Data 00][][Data 01]

[][Data 02][][Data 03][Cr]

* (حسب الطراز)

Structure Data (البنية)

[Data 00] 00 : تشغيل الثلاثي الأبعاد

01 : 3D Off (إيقاف تشغيل الثلاثي الأبعاد)

02 : 3D to 2D (ثلاثي الأبعاد إلى ثنائي الأبعاد)

03 : 2D to 3D (ثنائي الأبعاد إلى ثلاثي الأبعاد)

[Data 01] 00 : Top and Bottom (علوي وسفلي)

01 : Side by Side (جانبا إلى جانب)

02 : Check Board (لوحة مربعات)

03 : Frame Sequential (إطار متوالي)

04 : Column interleaving (تداخل الأعمدة)

05 : Row interleaving (تداخل السطور)

[Data 02] 00 : Right to Left (من اليمين إلى اليسار)

01 : Left to Right (من اليسار إلى اليمين)

[Data 03] 3D Effect (التأثير الثلاثي الأبعاد) (عمق ثلاثي الأبعاد):

الحد الأدنى : 00 - الحد الأقصى : 14

(*إرسال بواسطة رمز سداسي عشري)

* تعتمد وظائف [Data 02] و [Data 03] على الطراز والإشارة.

* إذا كانت قيمة [Data 00] تساوي 00 (تشغيل الثلاثي الأبعاد)، فإن

[Data 03] بلا معنى.

* إذا كانت قيمة [Data 00] تساوي 01 (إيقاف تشغيل الثلاثي الأبعاد) أو

تساوي 02 (ثلاثي الأبعاد إلى ثنائي الأبعاد) فإن [Data 01] و [Data 02]

و [Data 03] بلا معنى.

- 09 : CS2 (قمر صناعي للاتصال 2)

* أمثلة عن أمر التوليف:

1 التوليف إلى القناة الأرضية الرقمية (ISDB-T) 17-1.
معرف الجهاز = الكل = 00

Data 00 = لا أعرف الرقم الفعلي = 00

Data 01 & 02 = الرقم الرئيسي هو 17 = 11 00

Data 03 & 04 = الرقم الثانوي/الفرعي هو 1 = 01 00

Data 05 = تلفاز البث الأرضي الرقمي = 02

المجموع = 02 01 00 11 00 00 00 ma

2 التوليف إلى قناة 30 (ISDB-BS).

معرف الجهاز = الكل = 00

Data 00 = لا أعرف الرقم الفعلي = 00

Data 01 & 02 = الرقم الرئيسي هو 30 = 1E 00

Data 03 & 04 = لا تهتم = 00 00

Data 05 = رقمي = 07 BS TV

المجموع = 07 00 00 1E 00 00 00 ma

* تختلف هذه الميزة حسب الطراز.

Ack [a][][Set ID][][OK][Data 00][Data 01]

[Data 02][Data 03][Data 04][Data 05]

[x][a][][Set ID][][NG][Data 00][x]

21. Channel (القناة) (البرنامج) Add/Del (إضافة/حذف)

(تخطي) (Command: m b) (Command: m b)

◀ لتخطي القناة (البرنامج) الحالية في المرة المقبلة.

Transmission [m][b][][Set ID][][Data][Cr]

Data 00 : حذف (ATSC,ISDB)/تخطي (DVB) 01 : إضافة

Ack [b][][Set ID][][OK/NG][Data][x]

* اضبط حالة القناة المحفوظة على حذف (ATSC, ISDB)/تخطي (DVB) أو إضافة.

22. Key (المفتاح) (Command: m c)

◀ لإرسال رمز الأشعة تحت الحمراء الرئيسي لوحدة التحكم عن بُعد.

Transmission [m][c][][Set ID][][Data][Cr]

Data Key code (رمز المفتاح).

Ack [c][][Set ID][][OK/NG][Data][x]

23. Control Backlight (التحكم بالضوء الخلفي) (Command: m g)

• لتلفاز LCD / تلفاز LED

◀ للتحكم بالضوء الخلفي.

Transmission [m][g][][Set ID][][Data][Cr]

الحد الأدنى للبيانات: 00 إلى الحد الأقصى: 64

Ack [g][][Set ID][][OK/NG][Data][x]

• لتلفاز البلازما

- 22 : تلفاز الهوائي (DTV) – لا تستخدم رقم القناة الفعلي

- 26 : تلفاز الكبل (CADTV) – لا تستخدم رقم القناة الفعلي

- 46 : تلفاز الكبل (CADTV) – استخدم رقم القناة الفعلي/الرئيسي

فقط (قناة ذات جزء واحد)

- 66 : تلفاز الكبل (CADTV) – استخدم رقم القناة الرئيسي فقط (قناة ذات جزء واحد)

- 0b : كبل DTV Plus – يستخدم رقم القناة الفعلي

- 2b : كبل DTV Plus – لا يستخدم رقم القناة الفعلي

- 4b : كبل DTV Plus – يستخدم رقم القناة الفعلي/الرئيسي

فقط (قناة ذات جزء واحد)

- 6b : كبل DTV Plus – يستخدم رقم القناة الرئيسي

فقط (قناة ذات جزء واحد)

يتوفر 2 بايت لكل بيانات قناة رئيسية وثانوية، لكن يُستخدم عادة البايت المنخفض وحده (البايت المرتفع هو 0).

* أمثلة عن أمر التوليف:

1. التوليف إلى قناة الكابل التناظري (NTSC) 35.

معرف الجهاز = الكل = 00

Data 00 = بيانات القناة هي 35 = 23

Data 01 & 02 = ما من رقم رئيسي = 00 00

Data 03 & 04 = ما من ثانوي = 00 00

Data 05 = تلفاز كابل تناظري = 01

المجموع = 01 00 00 00 00 23 ma

2. التوليف إلى القناة الأرضية الرقمية (ATSC) 30-3.

معرف الجهاز = الكل = 00

Data 00 = لا أعرف الرقم الفعلي = 00

Data 01 & 02 = الرقم الرئيسي هو 30 = 1E 00

Data 03 & 04 = الرقم الثانوي هو 3 = 03 00

Data 05 = تلفاز البث الأرضي الرقمي = 22

المجموع = 22 03 00 1E 00 00 ma

Ack [a][][Set ID][][OK][Data 00][Data 01]

[Data 02][Data 03][Data 04][Data 05]

[x][a][][Set ID][][NG][Data 00][x]

• للطراز في اليابان

◀ لتوليف القناة على الرقم الفعلي/الرئيسي/الثانوي التالي.

Transmission [m][a][][0][][Data00][][Data01]

[][Data02][][Data03][][Data04][][Data05][Cr]

* البث الأرضي الرقمي/القمر الصناعي

Data 00 : xx (لا تهتم)

[Data 01][Data 02]: رقم القناة الرئيسي

Data 01: بيانات القناة ذات البايت المرتفع

Data 02: بيانات القناة ذات البايت المنخفض

- 01 00 ~ 27 0F (الرقم العشري: 1 ~ 9999)

[Data 03][Data 04]: رقم القناة الثانوي/الفرعي

(لا تهتم بالقمر الصناعي)

Data 03: بيانات القناة ذات البايت المرتفع

Data 04: بيانات القناة ذات البايت المنخفض

Data 05 : مصدر الإدخال (رقمي/قمر صناعي لليابان)

- 02 : تلفاز البث الأرضي (التلفاز الرقمي)

- 42 : تلفاز الهوائي (DTV) – يستخدم رقم القناة الفعلي/الرئيسي

فقط (قناة ذات جزء واحد)

- 62 : تلفاز الهوائي (DTV) – يستخدم رقم القناة الرئيسي

فقط (قناة ذات جزء واحد)

- 07 : BS (قمر صناعي للبث)

- 08 : CS1 (قمر صناعي للاتصال 1)

معرف الجهاز = الكل = 00
Data 00 & 01 = بيانات القناة هي 10 0a 00
Data 02 = تلفاز البث الأرضي التناظري = 00
النتيجة = ma 00 00 0a 00

2. التوليف إلى القناة الأرضية الرقمية (DVB-T) 01.
معرف الجهاز = الكل = 00
Data 00 & 01 = بيانات القناة هي 1 01 00
Data 02 = تلفاز البث الأرضي الرقمي = 10
النتيجة = ma 00 00 01 10

3. التوليف إلى قناة القمر الصناعي (DVB-S) 1000.
معرف الجهاز = الكل = 00
Data 00 & 01 = بيانات القناة هي 1000 E8 03
Data 02 = تلفاز القمر الصناعي الرقمي = 40
النتيجة = ma 00 03 E8 40

Ack [a][][Set ID][][OK][Data 00][Data 01]
[Data 02][x][a][][Set ID][][NG][Data 00][x]

• للطرازات في كوريا الجنوبية وأمريكا الشمالية/اللاتينية باستثناء كولومبيا
◀ لتوليف القناة على الرقم الفعلي/الرئيسي/الثانوي التالي.

Transmission [m][a][][0][][Data00][][Data01]
[][Data02][][Data03][][Data04][][Data05][Cr]

تملك قنوات رقمية رقم قناة فعلي ورئيسي وثنائي. يحدّ الرقم الفعلي رقم القناة الرقمية الفعلي والرقم الرئيسي هو الرقم الذي ينبغي تخطيط القناة عليه والرقم الثانوي القناة الفرعية. بما أن موافق ATSC يخطط القناة تلقائيًا من الرقم الرئيسي / الثانوي، لا يلزم توفير رقم فعلي عند إرسال أمر رقمي.
* بث أرضي/كابل تناظري

00 Data : رقم القناة الفعلي
- البث الأرضي (ATV) : 02~45 (الرقم العشري: 2 ~ 69)
- الكابل (CATV) : 01 : 0E~7D (عشري : 1 ، 14~125)

[Data 01 ~ 04] : رقم القناة الرئيسي/الثانوي
Data 01 & 02 : xx (لا تهتم)
Data 03 & 04 : xx (لا تهتم)
Data 05 : مصدر الإدخال (تناظري)
- 00 : تلفاز البث الأرضي (ATV)
- 01 : تلفاز كابل (CATV)
* البث الرقمي الأرضي/الكابل

Data 00 : xx (لا تهتم)

[Data 01][Data 02] : رقم القناة الرئيسي
Data 01 : بيانات القناة ذات البايث المرتفع
Data 02 : بيانات القناة ذات البايث المنخفض
- 01 00 ~ 27 0F (الرقم العشري: 1 ~ 9999)
[Data 03][Data 04] : رقم القناة الثانوي
Data 03 : بيانات القناة ذات البايث المرتفع
Data 04 : بيانات القناة ذات البايث المنخفض

Data 05 : مصدر الإدخال (رقمي)
- 02 : تلفاز الهوائي (DTV) – استخدم رقم القناة الفعلي
- 06 : تلفاز الكابل (CADTV) – استخدم رقم القناة الفعلي

1	0	0	0	1	0	1	0	0	20(عشري)
---	---	---	---	---	---	---	---	---	----------

Acknowledgement [v][][Set ID][][OK/NG][Data][x]

* يمكنك الضبط عندما يكون وضع الصوت قيمة معادل قابلة للضبط حسب الطراز.

19. Energy Saving (توفير الطاقة) (Command: j q)
◀ للحد من استهلاك طاقة التلفاز. يمكنك أيضًا ضبط توفير الطاقة من قائمة الصورة.

Transmission [][q][][Set ID][][Data][Cr]

Data

00 : إيقاف التشغيل
01 : الحد الأدنى
02 : الحد المتوسط
03 : الحد الأقصى
04 : تلقائي (لتلفاز LCD / تلفاز LED)
Intelligent sensor (جهاز الاستشعار الذكي) (لتلفاز PDP)
05 : لشاشة متوقفة عن التشغيل
* (حسب الطراز)

Ack [q][][Set ID][][OK/NG][Data][x]

20. Tune Command (أمر التوليف) (Command: m a)

* قد يعمل هذا الأمر بشكل مختلف حسب الطراز والإشارة.
• للطرازات في أوروبا والشرق الأوسط وكولومبيا وآسيا باستثناء كوريا الجنوبية واليابان
◀ حدد القناة للرقم الفعلي التالي.

Transmission [m][a][][Set ID][][Data 00][][Data 01][][Data 02][Cr]

* بث أرضي/كابل تناظري

[Data 00][Data 01] Channel Data
Data 00 : بيانات القناة ذات البايث المرتفع
Data 01 : بيانات القناة ذات البايث المنخفض
- 00 00 ~ 00 C7 (الرقم العشري: 0 ~ 199)

Data 02 : مصدر الإدخال (تناظري)
- 00 : تلفاز البث الأرضي (ATV)
- 80 : تلفاز كابل (CATV)
* بث أرضي رقمي/كابل/قمر صناعي

[Data 00][Data 01] : بيانات القناة
Data 00 : بيانات القناة العليا
Data 01 : بيانات القناة السفلى
00 00 ~ 27 0F (الرقم العشري: 0 ~ 9999)

Data 02 : مصدر الإدخال (رقمي)
- 10 : تلفاز البث الأرضي (DTV)
- 20 : راديو البث الأرضي (الراديو)
- 40 : تلفاز القمر الصناعي (SDTV)
- 50 : راديو القمر الصناعي (S-Radio)
- 90 : تلفاز كابل (CADTV)
- a0 : راديو كابل (CA-Radio)

* أمثلة عن أمر التوليف:
1. التوليف إلى القناة الأرضية التناظرية (PAL) 10.

* (حسب الطراز)

14. Bass (الجهير) (Command: k s)

◀ لضبط الجهير.
يمكنك أيضاً ضبط الجهير في قائمة الصوت.

Transmission [k][s][][Set ID][][Data][Cr]

الحد الأدنى للبيانات: 00 إلى الحد الأقصى: 64

Ack [s][][Set ID][][OK/NG][Data][x]

* (حسب الطراز)

15. Balance (التوازن) (Command: k t)

◀ لضبط التوازن.
يمكنك أيضاً ضبط التوازن في قائمة الصوت.

Transmission [k][t][][Set ID][][Data][Cr]

الحد الأدنى للبيانات: 00 إلى الحد الأقصى: 64

Ack [t][][Set ID][][OK/NG][Data][x]

16. Color(Colour) Temperature (درجة حرارة اللون) (Command: x u)

◀ لضبط درجة حرارة اللون. يمكنك أيضاً ضبط درجة حرارة اللون من قائمة الصورة.

Transmission [x][u][][Set ID][][Data][Cr]

الحد الأدنى للبيانات: 00 إلى الحد الأقصى: 64

Ack [u][][Set ID][][OK/NG][Data][x]

17. ISM Method (طريقة ISM) (Command: j p) (تلفاز البلازما فقط)

◀ للتحكم بـ ISM Method (طريقة ISM). يمكنك أيضاً ضبط ISM Method (طريقة ISM) في قائمة الخيارات.

Transmission [j][p][][Set ID][][Data][Cr]

الحد الأدنى للبيانات: 02: Orbiter (منع الظلال)
08: عادي

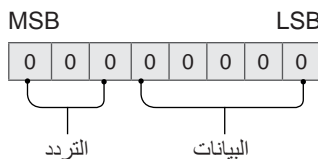
Color(Colour) Wash :20 (تنظيف الألوان)

Ack [p][][Set ID][][OK/NG][Data][x]

18. Equalizer (المعادل) (Command: j v)

◀ لضبط معادل الجهاز.

Transmission [j][v][][Set ID][][Data][Cr]



خطوة	0	1	2	3	4	التردد	5	6	7
0(عشري)	0	0	0	0	0	النطاق الأول	0	0	0
1(عشري)	1	0	0	0	0	النطاق الثاني	1	0	0
...	النطاق الثالث	0	1	0
19(عشري)	1	1	0	0	1	النطاق الرابع	1	1	0

الحد الأدنى للبيانات: 00 إلى الحد الأقصى: 64

Ack [i][][Set ID][][OK/NG][Data][x]

09. Tint (درجة اللون) (Command: k z)

◀ لضبط درجة لون الشاشة.
يمكنك أيضاً ضبط درجة اللون في قائمة الصورة.

Transmission [k][z][][Set ID][][Data][Cr]

البيانات أحمر : 00 إلى أخضر : 64

Ack [z][][Set ID][][OK/NG][Data][x]

10. Sharpness (الحدة) (Command: k k)

◀ لضبط حدة الشاشة.
يمكنك أيضاً الحدة في قائمة الصورة.

Transmission [k][k][][Set ID][][Data][Cr]

الحد الأدنى للبيانات : 00 إلى الحد الأقصى : 32

Ack [k][][Set ID][][OK/NG][Data][x]

11. OSD Select (تحديد شاشة خيارات العرض) (Command: k l)

◀ لتحديد تشغيل/إيقاف تشغيل OSD (شاشة خيارات العرض) عند التحكم عن بُعد.

Transmission [k][l][][Set ID][][Data][Cr]

Key code Data (رمز المفتاح) : 01 : تشغيل خيارات العرض على الشاشة

Ack [l][][Set ID][][OK/NG][Data][x]

12. Remote control lock mode (وضع إقفال وحدة التحكم عن بُعد) (Command: k m)

◀ لإقفال عناصر التحكم الخاصة باللوحة الأمامية على جهاز العرض ووحدة التحكم عن بُعد.

Transmission [k][m][][Set ID][][Data][Cr]

Key code Data (رمز المفتاح) : 01 : إيقاف تشغيل القفل

Ack [m][][Set ID][][OK/NG][Data][x]

* إذا كنت لا تستخدم وحدة التحكم عن بُعد، استخدم هذا الوضع.
عند إيقاف تشغيل الطاقة الرئيسية وتشغيلها (افصل القابس وأعد توصيله، بعد 20 إلى 30 ثانية)، يتم إلغاء قفل التحكم الخارجي.

* في وضع الاستعداد (إيقاف تشغيل التيار المستمر بواسطة مؤقت إيقاف التشغيل أو الأمر "ka" أو "mc") وفي حال تشغيل قفل المفاتيح، سيتعذر تشغيل التلفاز عن طريق مفتاح التشغيل بالأشعة تحت الحمراء والمفتاح المحلي.

13. Treble (الطنين) (Command: k r)

◀ لضبط الطنين.
يمكنك أيضاً ضبط الطنين في قائمة الصوت.

Transmission [k][r][][Set ID][][Data][Cr]

الحد الأدنى للبيانات: 00 إلى الحد الأقصى: 64

Ack [r][][Set ID][][OK/NG][Data][x]

* قد تعمل الأوامر بشكل مختلف حسب الطراز والإشارة.

Power.01 (الطاقة) (Command: k a)

◀ للتحكم *بتشغيل الجهاز أو إيقاف تشغيله.

Transmission[k][a][][Set ID][][Data][Cr]

Key code Data (رمز المفتاح) 01 : *الطاقة قيد التشغيل

Ack[a][][Set ID][][OK/NG][Data][x]

◀ لتشغيل عرض التلفاز أو إيقاف تشغيله

Transmission[k][a][][Set ID][][FF][Cr]

Ack[a][][Set ID][][OK][Data][x]

* وبالمثل، في حال أرسلت وظائف أخرى بيانات "FF" وفقًا لهذا التنسيق، تقدم استجابة الإقرار الحالة حول كل وظيفة.

Aspect Ratio (نسبة طول إلى عرض) (Command: k c) 02
(حجم الصورة الرئيسية)

◀ لضبط تنسيق الشاشة. (تنسيق الصورة الرئيسية)

يمكنك أيضًا ضبط تنسيق الشاشة باستخدام نسبة الطول إلى العرض في القائمة السريعة. أو قائمة الصورة.

Transmission[k][c][][Set ID][][Data][Cr]

01 Data : الشاشة العادية (4:3) 07 : 14:9
02 : شاشة عريضة (أوروبا وكولومبيا والشرق الأوسط وآسيا باستثناء كوريا الجنوبية واليابان) (16:9)
04 : تكبير/تصغير 09 : * مسح فقط
05 : تكبير/تصغير 2 0B : عريض بملء الشاشة
(أمريكا اللاتينية باستثناء كولومبيا فقط)
06 : ضبط حسب البرنامج/ واليابان) أصلي
10 إلى 1F : تكبير/تصغير سينمائي
من 1 إلى 16

Ack[c][][Set ID][][OK/NG][Data][x]

* باستخدام إدخال الكمبيوتر، حدد نسبة طول إلى عرض الشاشة من بين 16:9 أو 4:3.

* في وضع DTV (التلفاز الرقمي)/HDMI/المكُون (عالي الدقة)، يتوفر الخيار مسح فقط.

* قد يعمل الوضع عريض بملء الشاشة بشكل مختلف حسب الطراز وهو معتمد بشكل كامل للتلفاز الرقمي وبشكل جزئي لكل من التلفاز التناظري والصوت الفيديو.

Screen Mute.03 (حجب الشاشة) (Command: k d)

◀ لتحديد تشغيل/إيقاف تشغيل حجب الشاشة.

Transmission[k][d][][Set ID][][Data][Cr]

00 Data Screen mute off (إيقاف تشغيل حجب الشاشة) (عرض الصورة)

Video mute off (إيقاف تشغيل كتم الفيديو)

01 : Screen mute on (تشغيل حجب الشاشة) (عدم عرض الصورة)

10: Video mute on (تشغيل كتم الفيديو)

Ack[d][][Set ID][][OK/NG][Data][x]

* في حال تشغيل video mute (كتم الفيديو) فقط، سيعرض التلفاز شاشة خيارات العرض (OSD). لكن في حال تشغيل Screen mute (حجب الشاشة)، لن يعرض التلفاز خيارات العرض على الشاشة (OSD).

Volume Mute.04 (كتم الصوت) (Command: k e)

◀ للتحكم في تشغيل/إيقاف volume mute (كتم الصوت). يمكنك أيضًا ضبط كتم الصوت باستخدام الزر MUTE (كتم الصوت) على وحدة التحكم عن بُعد.

Transmission[k][e][][Set ID][][Data][Cr]

00 Data Volume mute on (تشغيل كتم الصوت) (إيقاف تشغيل مستوى الصوت)

01 : Volume mute off (إيقاف تشغيل كتم الصوت)

(Volume on) (تشغيل مستوى الصوت)

Ack[e][][Set ID][][OK/NG][Data][x]

Volume Control.05 (التحكم بمستوى الصوت) (Command: k f)

◀ لضبط مستوى الصوت. يمكنك أيضًا ضبط مستوى الصوت بواسطة أزرار مستوى الصوت على وحدة التحكم عن بعد.

Transmission[k][f][][Set ID][][Data][Cr]

الحد الأدنى للبيانات: 00 إلى الحد الأقصى: 64

Ack[f][][Set ID][][OK/NG][Data][x]

Contrast.06 (التباين) (Command: k g)

◀ لضبط تباين الشاشة. يمكنك أيضًا ضبط درجة التباين في قائمة الصورة.

Transmission[k][g][][Set ID][][Data][Cr]

الحد الأدنى للبيانات: 00 إلى الحد الأقصى: 64

Ack[g][][Set ID][][OK/NG][Data][x]

Brightness.07 (السطوع) (Command: k h)

◀ لضبط سطوع الشاشة. يمكنك أيضًا ضبط درجة السطوع في قائمة الصورة.

Transmission[k][h][][Set ID][][Data][Cr]

الحد الأدنى للبيانات: 00 إلى الحد الأقصى: 64

Ack[h][][Set ID][][OK/NG][Data][x]

Color/Colour.08 (اللون) (Command: k i)

◀ لضبط لون الشاشة. يمكنك أيضًا ضبط اللون في قائمة الصورة.

Transmission[k][i][][Set ID][][Data][Cr]

بروتوكول الإرسال / الاستقبال

الإرسال

[Command1][Command2][][Set ID][][Data][Cr]

[Command 1] : الأمر الأول للتحكم بالتلفاز. (z أو k أو m أو x)

[Command 2] : الأمر الثاني للتحكم في التلفاز.

[Set ID] : يمكنك ضبط [Set ID] لاختيار رقم معرف جهاز العرض المطلوب في قائمة الخيارات.

يتراوح نطاق الضبط الخاص بالتلفاز بين 1 و 99. إذا تم تحديد "0" كقيمة [Set ID]، يمكن التحكم بكل جهاز متصل.

* تتم الإشارة إلى [Set ID] كرقم عشري (1 إلى 99) على القائمة وكرقم سداسي عشري (00x0 إلى 63x0) على بروتوكول الإرسال/الاستقبال.

[DATA] : لإرسال بيانات الأمر (سداسي عشري). إرسال بيانات 'FF' لقراءة حالة الأمر.

[Cr] : إرجاع لأول السطر - إن '0x0D' هو رمز ASCII

[] : مسافة - رمز ASCII هو "20x0"

OK Acknowledgement

[Command2][][Set ID][][OK][Data][x]

* يرسل الجهاز إقرارًا (ACK) وفقًا لهذا التنسيق عند استقبال بيانات طبيعية. في هذا الوقت، إذا كانت البيانات في وضع قراءة البيانات، فيشير ذلك إلى بيانات الحالة الحالية. إذا كانت البيانات في وضع كتابة البيانات، فإنها تعيد بيانات الكمبيوتر.

Error Acknowledgement

[Command2][][Set ID][][NG][Data][x]

* يرسل الجهاز إقرارًا (ACK) وفقًا لهذا التنسيق عند استقبال بيانات غير طبيعية من وظائف غير قابلة للتطبيق أو أخطاء في الاتصال.

Data 00: الرمز غير صالح

تخطيط البيانات الفعلي (سداسي عشري ← عشري)

* عند إدخال [data] بالتنسيق السداسي العشري، راجع جدول التحويل التالي.

* يستخدم أمر Channel Tune (توليف القناة) (ma) قيمة سداسية عشرية ذات بايتين [data] لتحديد رقم القناة.

00 : الخطوة 0 32 : الخطوة 50 (ضبط التعريف 50) FE : الخطوة 254

01 : الخطوة 1 (ضبط التعريف 1) 33 : الخطوة 51 (ضبط التعريف 51) FF : الخطوة 255

...

...

...

0A : الخطوة 10 (ضبط التعريف 10) 63 : الخطوة 99 (ضبط التعريف 99) 01 : الخطوة 256

...

...

...

0F : الخطوة 15 (ضبط التعريف 15) C7 : الخطوة 199 0E : الخطوة 9998

10 : الخطوة 16 (ضبط التعريف 16) C8 : الخطوة 200 0F : الخطوة 9999

...

...

...

معلومات الاتصال

- معدل بت التوقف : 1 بت
- رمز الاتصال : رمز ASCII
- استخدام كابلًا (معكوسًا) متقاطعًا.

- Baud rate : 9600 bps (UART)
- طول البيانات : 8 بت
- معدل بت التماثل : لا شيء

القائمة المرجعية للأوامر

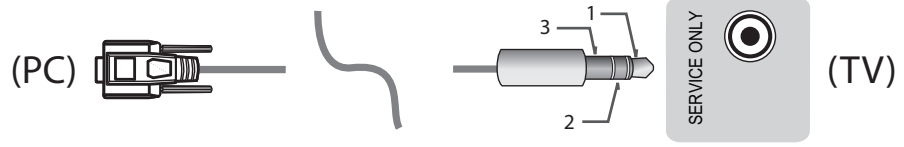
(حسب الطراز)

Data (سداسي عشرية)	COMMAND2	COMMAND1		Data (سداسي عشرية)	COMMAND2	COMMAND1	
00 إلى 64	t	k	15. التوازن	00 إلى 01	a	k	01. الطاقة*
00 إلى 64	u	x	16. درجة حرارة الألوان	صفحة 7	c	k	02. نسبة الطول إلى العرض
صفحة 8	p	j	17. طريقة ISM (تلفاز البلازما فقط)	صفحة 7	d	k	03. حجب الشاشة
صفحة 8	v	j	18. المعادل	00 إلى 01	e	k	04. كتم الصوت
00 إلى 05	q	j	19. توفير الطاقة	00 إلى 64	f	k	05. التحكم بمستوى الصوت
صفحة 9	a	m	20. أمر التوليف	00 إلى 64	g	k	06. التباين
00 إلى 01	b	m	21. القناة (البرنامج) إضافة/حذف (تخطي)	00 إلى 64	h	k	07. السطوع
رموز المفاتيح	c	m	22. المفتاح	00 إلى 64	i	k	08. اللون
00 إلى 64	g	m	23. التحكم بالضوء الخلفي، ضوء لوحة التحكم	00 إلى 64	j	k	09. درجة اللون
صفحة 11	b	x	24. تحديد الإدخال (رئيسي)	00 إلى 32	k	k	10. الحدة
صفحة 11	t	x	25. ثلاثي الأبعاد (الطرازات ثلاثية الأبعاد فقط)	00 إلى 01	l	k	11. تحديد خيارات العرض على الشاشة
صفحة 11	v	x	26. ثلاثي الأبعاد موسع (الطرازات ثلاثية الأبعاد فقط)	00 إلى 01	m	k	12. وضع إقفال وحدة التحكم عن بُعد
صفحة 12	u	j	27. Auto Configure	00 إلى 64	r	k	13. صوت حاد
				00 إلى 64	s	k	14. صوت عميق

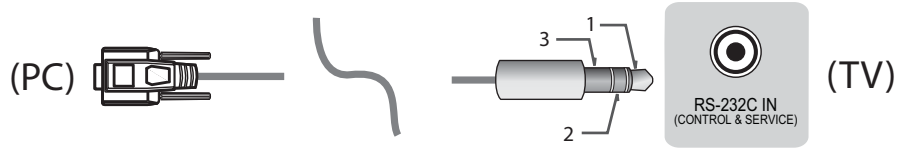
* ملاحظة: أثناء تشغيل أو تسجيل الوسائط، يتم اعتبار كافة الأوامر باستثناء الطاقة (ka) و Key (المفتاح) (mc) على أنها غير جيدة. مع الكابل RS232C، يمكن للتلفاز تنفيذ الأمر "ka command" إذا كان قيد التشغيل أو متوقفاً عن التشغيل. لكن مع كابل محوّل USB إلى تسلسلي، يعمل الأمر فقط إذا كان التلفاز قيد التشغيل.

نوع مقيس الهاتف

- عليك شراء مقيس الهاتف لكابل RS-232 المطلوب لتوصيل الكمبيوتر بالتلفاز المذكور في الدليل.
- * للطرازات الأخرى، قم بالتوصيل بمنفذ USB.
- * قد تختلف واجهة الاتصال عن التلفاز لديك.



- أو



عمليات تكوين RS-232C

عمليات التكوين الثلاثية الأسلاك (غير قياسية)

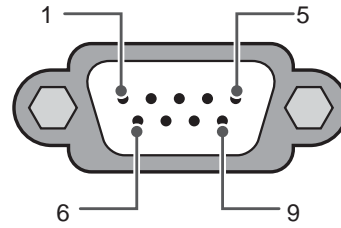
الكمبيوتر	التلفاز
TXD 2	RXD 2
RXD 1	TXD 3
GND 3	GND 5

أو

TXD 2	RXD 3
RXD 1	TXD 2
GND 3	GND 5

الهاتف

D-Sub
ذو 9 أسنان



RS-232C
(المنفذ التسلسلي)

كمبيوتر العميل

معرف الجهاز

لرقم معرف الجهاز، راجع "تخطيط البيانات الفعلي" على صفحة 6

1. اضغط على **SETTINGS** للوصول إلى القوائم الرئيسية.
 2. اضغط على أزرار التنقل للانتقال إلى **(General → About this TV or OPTION*)** واضغط على **OK**.
 3. اضغط على أزرار التنقل للانتقال إلى **SET ID** واضغط على **OK**.
 4. مرّر إلى اليسار أو اليمين لتحديد رقم معرف جهاز ثم حدّد **CLOSE**. يتراوح نطاق الضبط من 1 إلى 99.
 5. عند الانتهاء، اضغط على **EXIT**.
- * (حسب الطراز)

إعداد جهاز التحكم الخارجي

• قد تختلف الصورة المعروضة عن صورة التلفاز الذي تستخدمه.

قم بتوصيل USB بمقياس إدخال المحوّل التسلسلي/RS-232C ثم بجهاز تحكم خارجي (مثل كمبيوتر أو نظام التحكم بالصوت والصورة) وذلك للتحكم الخارجي بوظائف الجهاز.

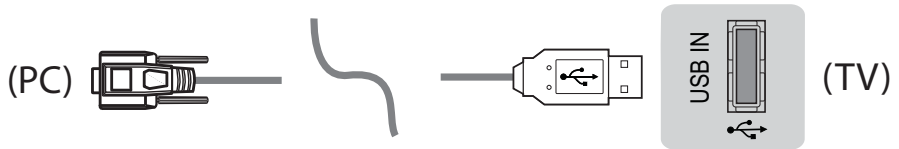
ملاحظة: قد يختلف نوع منفذ التحكم على التلفاز حسب سلسلة الطراز.

* تجدر الإشارة إلى عدم دعم الطرازات كافة لهذا النوع من الاتصال.

* الكابل غير متوفر.

توصيل محوّل USB-إلى-Serial بواسطة كابل USB

نوع USB

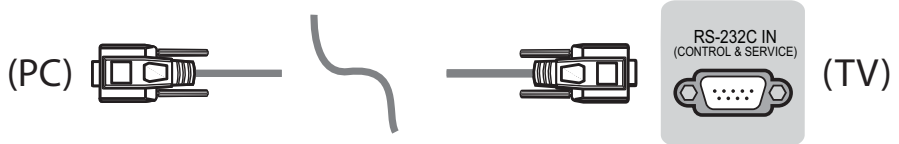


- يدعم LGTV توصيل USB PL2303 المستند إلى شريحة (معرف البائع: 0557x0، معرف المنتج: 2008x0) بمحوّل تسلسلي لم تصنعه أو توفره LG.
- يمكن شراؤه من متاجر الكمبيوتر التي تباع ملحقات متخصصة لدعم تكنولوجيا المعلومات.

RS232C مع كابل RS232C

نوع DE9 (D-Sub ذو 9 أسنان)

- عليك شراء RS-232C (نوع DE9، D-Sub ذو 9 أسنان أنثى إلى أنثى) إلى كابل RS-232C المطلوب لتوصيل الكمبيوتر بالتلفاز المذكور في الدليل.



قد تختلف واجهة الاتصال عن التلفاز لديك.

رموز المفاتيح

• لا تتوفر هذه الميزة لكافة الطرازات.

الرمز (سداسي عشري)	الوظيفة	ملاحظة	الرمز (سداسي عشري)	الوظيفة	ملاحظة
00	PR + ، CH +	زر وحدة التحكم عن بُعد	53	القائمة	زر وحدة التحكم عن بُعد
01	PR - ، CH -	زر وحدة التحكم عن بُعد	5B	خروج	زر وحدة التحكم عن بُعد
02	Volume +	زر وحدة التحكم عن بُعد	60	PIP(AD)	زر وحدة التحكم عن بُعد
03	Volume -	زر وحدة التحكم عن بُعد	61	أزرق	زر وحدة التحكم عن بُعد
06	< (زر سهم / زر الاتجاه الأيمن)	زر وحدة التحكم عن بُعد	63	أصفر	زر وحدة التحكم عن بُعد
07	> (زر سهم / زر الاتجاه الأيسر)	زر وحدة التحكم عن بُعد	71	أخضر	زر وحدة التحكم عن بُعد
08	الطاقة	زر وحدة التحكم عن بُعد	72	أحمر	زر وحدة التحكم عن بُعد
09	كتم الصوت	زر وحدة التحكم عن بُعد	79	النسبة / نسبة الطول إلى العرض	زر وحدة التحكم عن بُعد
0B	إدخال	زر وحدة التحكم عن بُعد	91	AD (الوصف الصوتي)	زر وحدة التحكم عن بُعد
0E	السكون	زر وحدة التحكم عن بُعد	9E	LIVE MENU	زر وحدة التحكم عن بُعد
0F	TV/RAD ، TV	زر وحدة التحكم عن بُعد	7A	دليل المستخدم	زر وحدة التحكم عن بُعد
10 - 19	* المفاتيح الرقمية من 0 إلى 9	زر وحدة التحكم عن بُعد	7C	Smart / الشاشة الرئيسية	زر وحدة التحكم عن بُعد
1A	العرض السريع / الإرجاع	زر وحدة التحكم عن بُعد	7E	SIMPLINK	زر وحدة التحكم عن بُعد
1E	FAV (القناة المفضلة)	زر وحدة التحكم عن بُعد	8E	▶▶ (تقديم)	زر وحدة التحكم عن بُعد
20	النص (نصوص المعلومات)	زر وحدة التحكم عن بُعد	8F	◀◀ (إرجاع)	زر وحدة التحكم عن بُعد
21	T. Opt (خيارات نصوص المعلومات)	زر وحدة التحكم عن بُعد	AA	المعلومات	زر وحدة التحكم عن بُعد
28	العودة (BACK)	زر وحدة التحكم عن بُعد	AB	دليل البرنامج	زر وحدة التحكم عن بُعد
30	وضع AV (الصوت / الفيديو)	زر وحدة التحكم عن بُعد	B0	▶ (تشغيل)	زر وحدة التحكم عن بُعد
39	الترجمة	زر وحدة التحكم عن بُعد	B1	■ (إيقاف التشغيل / التلفاز المباشر)	زر وحدة التحكم عن بُعد
40	∧ (زر سهم / المؤشر إلى الأعلى)	زر وحدة التحكم عن بُعد	B5	RECENT	زر وحدة التحكم عن بُعد
41	V (زر سهم / المؤشر إلى الأسفل)	زر وحدة التحكم عن بُعد	BA	II (التجميد / تشغيل بطيء / إيقاف مؤقت)	زر وحدة التحكم عن بُعد
42	تطبيقات	زر وحدة التحكم عن بُعد	BB	كرة القدم	زر وحدة التحكم عن بُعد
43	القائمة / الإعدادات	زر وحدة التحكم عن بُعد	BD	● (التسجيل)	زر وحدة التحكم عن بُعد
44	موافق / إدخال	زر وحدة التحكم عن بُعد	DC	ثلاثي الأبعاد	زر وحدة التحكم عن بُعد
45	القائمة السريعة	زر وحدة التحكم عن بُعد	99	التكوين التلقائي	زر وحدة التحكم عن بُعد
4C	القائمة - (ATSC فقط)	زر وحدة التحكم عن بُعد	9F	التطبيق / *	زر وحدة التحكم عن بُعد
4D	PICTURE	زر وحدة التحكم عن بُعد	9B	TV/PC	زر وحدة التحكم عن بُعد
52	SOUND	زر وحدة التحكم عن بُعد			

* يتوفر رمز المفتاح 4C (0x4C) في الطرازين ATSC/ISDB الذين يستخدمان قناة رئيسية/فرعية. (للطرازات في كوريا الجنوبية واليابان وأمريكا الشمالية وأمريكا اللاتينية باستثناء كولومبيا)

دليل المالك

إعداد جهاز التحكم الخارجي

يرجى قراءة هذا الدليل بعناية قبل تشغيل الجهاز والاحتفاظ به للرجوع إليه في المستقبل.