

MANUEL D'UTILISATION Moniteur ACL à DEL (moniteur à DEL*)

* Les moniteurs à DEL de LG sont des moniteurs ACL avec rétroéclairage à DEL.

Veillez lire ce manuel attentivement avant d'utiliser l'appareil et conservez-le pour vous y reporter ultérieurement.

MODÈLE DE MONITEUR LED LCD

22MP68VQ

23MP68VQ

24MP68VQ

27MP68VQ

SOMMAIRE

LICENCE ----- 3

ASSEMBLAGE ET PRÉPARATION ----- 4

- Contenu de l'emballage ----- 4
- Pilotes et logiciels pris en charge ----- 5
- Pièces et boutons ----- 6
- Déplacement et soulèvement du moniteur ----- 8
- Installation du moniteur ----- 9

UTILISATION DU MONITEUR ----- 14

- Connexion à un PC ----- 14
- Connexion aux périphériques AV ----- 15
- Connexion aux périphériques externes ----- 16

PARAMÈTRES DE L'UTILISATEUR ----- 17

- Personnalisation des paramètres ----- 18
- Paramètres du menu
 - Configuration Rapide
 - Image
 - Général
 - Configuration automatique
 - Réinitialise

DÉPANNAGE ----- 25

CARACTÉRISTIQUES DU PRODUIT ----- 27

- Modes prédéfinis (Résolution) ----- 31
- Voyant ----- 31

LICENCE

Chaque modèle dispose de licences différentes. Visitez le site <http://www.lg.com> pour plus d'informations sur la licence.



Les termes HDMI et HDMI High-Definition Multimedia Interface, de même que le logo HDMI sont des marques commerciales ou des marques déposées de HDMI Licensing Administrator, Inc. aux États-Unis et dans d'autres pays.

Le contenu suivant est appliqué seulement aux écrans qui sont vendus sur le marché européen et qui doivent satisfaire à la Directive ErP :

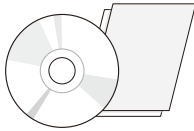
* Les écrans sont configurés pour s'éteindre automatiquement quatre heures après que vous avez activé l'affichage s'il n'y a pas de réglage d'affichage.

* Pour désactiver cette configuration, changez, dans le menu d'affichage, l'option Automatic Standby (Mise en veille automatique) pour la mettre à Off (Arrêt).

ASSEMBLAGE ET PRÉPARATION

Contenu de l'emballage

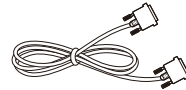
Veillez vérifier que tous les éléments sont bien présents dans l'emballage avant d'utiliser le produit. S'il manque des éléments, contactez le détaillant auprès duquel vous avez acheté le produit. Notez bien que le produit et les éléments qui l'accompagnent peuvent avoir un aspect différent de ceux de l'illustration.



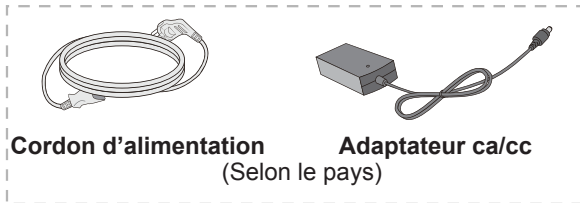
CD / Carte



Câble D-SUB
(Ce câble n'est pas fourni pour tous les pays.)

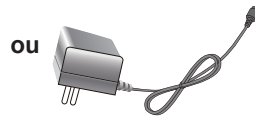


Câble DVI-D
(Ce câble n'est pas fourni pour tous les pays.)

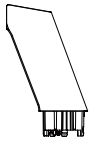


Cordon d'alimentation

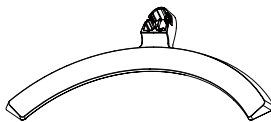
Adaptateur ca/cc
(Selon le pays)



Adaptateur ca/cc
(Selon le pays)



Pied du support



Base du support



Support pour câbles



Câble HDMI
(Ce câble n'est pas fourni pour tous les pays.)



ATTENTION

- Afin d'optimiser la sécurité et la durée de vie des produits, n'utilisez aucun accessoire non agréé.
- La garantie ne couvre pas les dommages ni les blessures dus à l'utilisation d'accessoires non agréés.



REMARQUES

- Les accessoires fournis avec le produit diffèrent en fonction du modèle choisi.
- Les caractéristiques des produits ou le contenu de ce manuel peuvent être modifiés sans préavis, dans le but d'améliorer les performances du produit.

Pilotes et logiciels pris en charge

Vous pouvez télécharger et installer la dernière version à partir du site de LGE (www.lg.com).

Pilotes et logiciels	Priorité d'installation	22MP68VQ , 23MP68VQ 24MP68VQ , 27MP68VQ
Pilote du moniteur	Recommandé	0
OnScreen Control	Recommandé	0

Pièces et boutons



Bouton du joystick/Voyant lumineux

- Marche : le moniteur est allumé
- Arrêt : le moniteur est éteint

Comment utiliser le bouton du joystick

Vous pouvez facilement contrôler les fonctions du moniteur en appuyant sur le bouton du joystick ou en le déplaçant vers la gauche/droite avec le doigt.

Fonctions de base

		Marche	Appuyez une fois sur le bouton du joystick pour allumer le moniteur.
		Arrêt	Appuyez de façon prolongée sur le bouton du joystick pour éteindre le moniteur.
		Contrôle du volume	Vous pouvez régler le volume en déplaçant le bouton du joystick vers la gauche/droite.

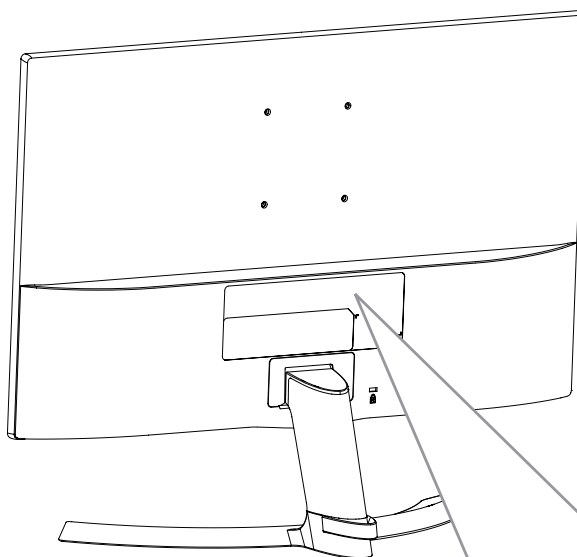


REMARQUE

- Le bouton du joystick se trouve en bas du moniteur.

Pièces et boutons

Connecteur d'entrée

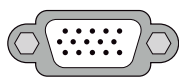


22MP68VQ 23MP68VQ 24MP68VQ

电源输入



DC-IN
(19 V ---)



D-SUB IN



H/P



DVI-D IN

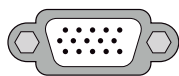


HDMI IN

27MP68VQ



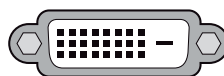
DC-IN
(19 V ---)
电源输入



D-SUB IN



H/P



DVI-D IN

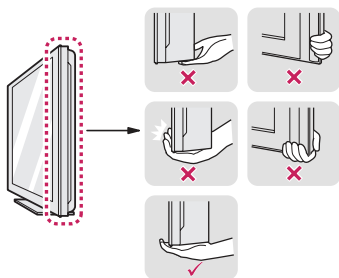


HDMI IN

Déplacement et soulèvement du moniteur

Si vous souhaitez déplacer ou soulever le moniteur, suivez ces instructions pour éviter de le rayer ou de l'endommager le moniteur et afin d'assurer un déplacement sans danger, sans égard à la forme ou à la taille du moniteur.

- Il est recommandé de conserver le moniteur dans sa boîte ou son emballage d'origine avant d'essayer de le déplacer.
- Avant de déplacer ou de soulever le moniteur, déconnectez le cordon d'alimentation et tous les câbles.
- Maintenez fermement le moniteur par le haut et le bas du cadre. Ne tenez pas le panneau.



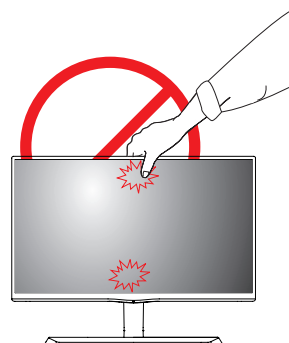
- Lorsque vous tenez le moniteur, orientez l'écran à l'opposé de vous pour éviter de le rayer.



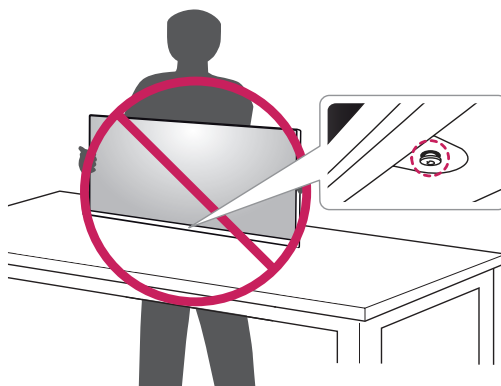
- Lorsque vous déplacez le moniteur, évitez de faire subir au produit tout choc violent ou vibration.
- Lorsque vous déplacez le moniteur, maintenez-le à la verticale, ne le tournez jamais latéralement et ne l'inclinez pas sur le côté.

ATTENTION

- Dans la mesure du possible, évitez de toucher l'écran du moniteur. Vous risqueriez d'endommager l'écran ou des pixels permettant de composer l'image.



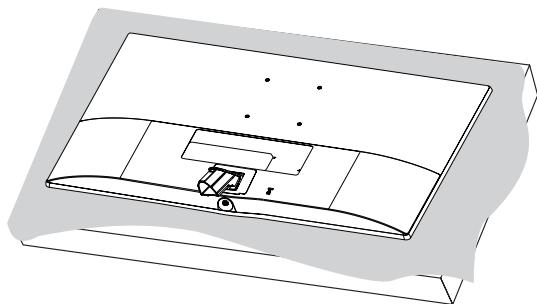
- Si vous utilisez le panneau du moniteur sans la base du support, le bouton du joystick pourrait rendre le moniteur instable ou le faire tomber, ce qui pourrait endommager le moniteur ou vous blesser. Cela pourrait également entraîner des dysfonctionnements du bouton du joystick.



Installation du moniteur

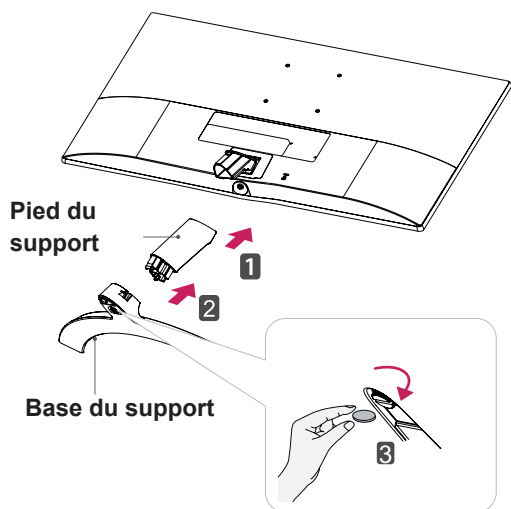
Assemblage de la base du support

1



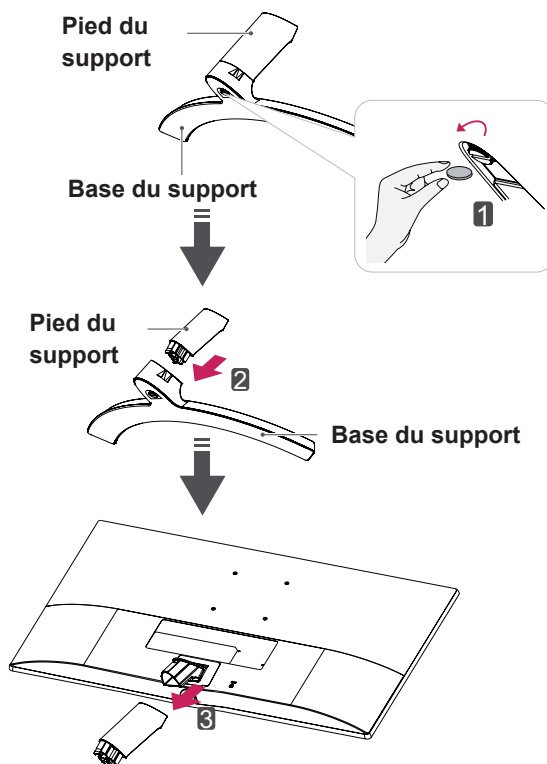
ATTENTION

- Pour protéger l'écran et éviter de le rayer, couvrez la surface avec un chiffon doux.

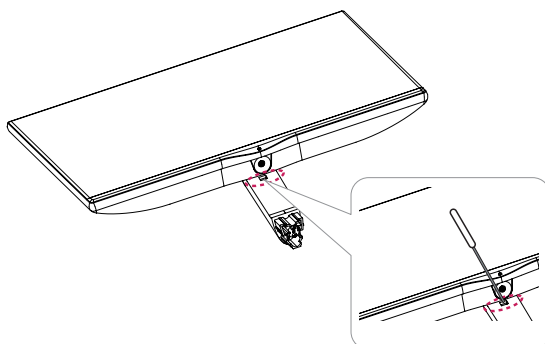


Désassemblage de la base du support

1



* Si le support est difficile à enlever, vous pouvez pousser le verrou à l'aide d'un tournevis à tête plate ou d'un outil plat pour désassembler le support comme dans l'illustration ci-dessous.

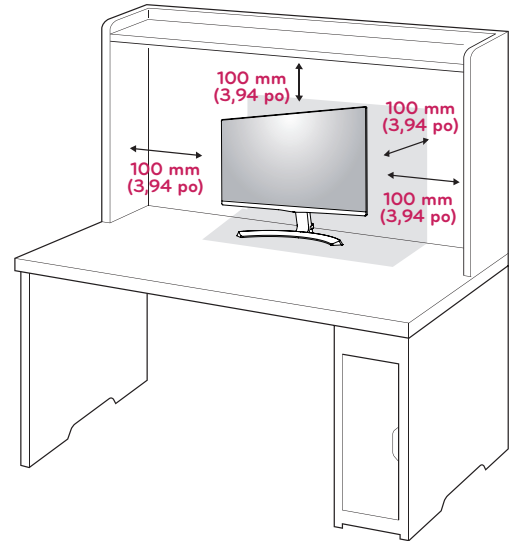


ATTENTION

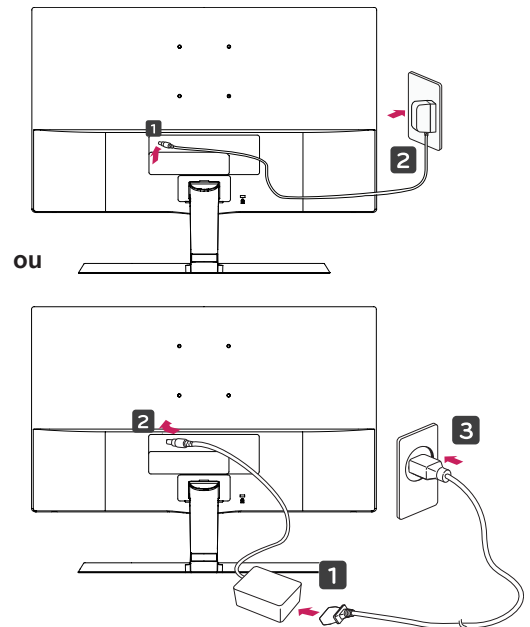
- Les illustrations de ce document représentent les procédures standards; le produit peut donc avoir un aspect différent.
- Ne portez jamais le moniteur à l'envers en le tenant uniquement par la base du support. Cela pourrait provoquer la chute du moniteur et entraîner des blessures.
- Lorsque vous soulevez ou déplacez le moniteur, ne touchez pas à l'écran. Toute pression exercée sur l'écran du moniteur pourrait l'endommager.
- Si vous utilisez le panneau du moniteur sans la base du support, le bouton du joystick pourrait rendre le moniteur instable ou le faire tomber, ce qui pourrait endommager le moniteur ou vous blesser. Cela pourrait également entraîner des dysfonctionnements du bouton du joystick.

Installation sur une table

- 1 Soulevez le moniteur et installez-le à la verticale sur la table.
Laissez une distance d'au moins 100 mm (3,94 po) entre le moniteur et le mur pour assurer une ventilation correcte.



- 2 Branchez l'adaptateur ca/cc et le cordon d'alimentation sur une prise murale.

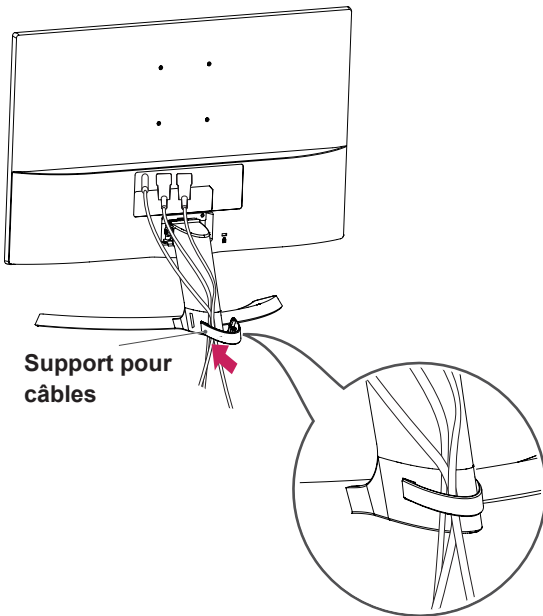


- 3 Pour allumer le moniteur, appuyez sur le bouton du joystick en bas de l'appareil.

ATTENTION

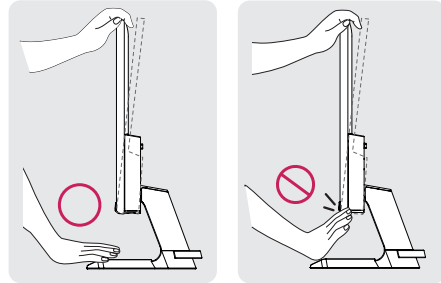
Veillez à toujours débrancher le cordon d'alimentation avant de déplacer le moniteur. Vous éviterez ainsi tout risque de décharge électrique.

Utilisation du support pour câbles

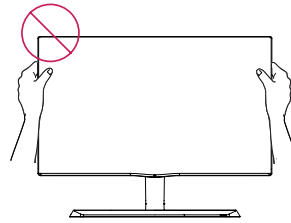


AVERTISSEMENTS

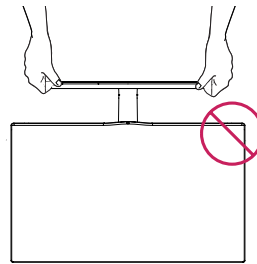
Si vous souhaitez incliner le moniteur, ne tenez pas l'écran par le bas comme indiqué sur cette illustration, car vous risqueriez de vous blesser.



Évitez de toucher l'écran et d'appuyer sur ce dernier pour ajuster l'angle du moniteur.

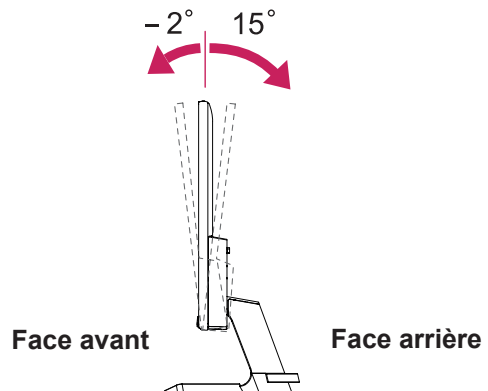


Ne tenez pas cet appareil comme illustré dans l'image ci-dessous. L'écran peut se détacher de la base du support et vous blesser.



REMARQUE

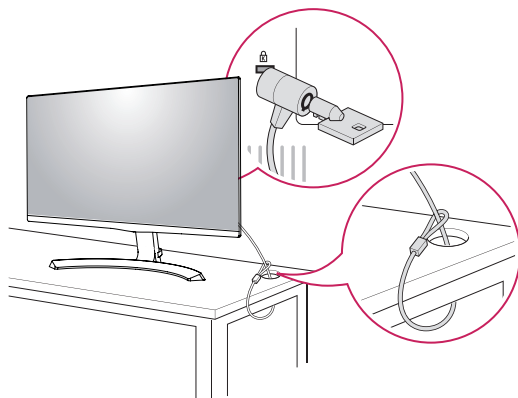
Inclinez l'écran de +15° à -2° afin de trouver le meilleur angle de vue.



Utilisation du système de sécurité Kensington

Le connecteur du système de sécurité Kensington se situe à l'arrière du moniteur. Pour obtenir plus d'informations sur l'installation ou l'utilisation de ce système de sécurité, consultez le manuel fourni avec ce dernier ou rendez-vous sur le site Web <http://www.kensington.com>.

Reliez le câble du système de sécurité Kensington au moniteur et à une table.

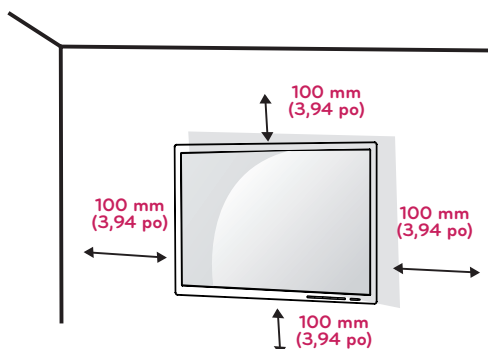


! REMARQUE

L'utilisation du verrou Kensington est facultative. Vous pouvez vous procurer les accessoires nécessaires dans un magasin de matériel électronique.

Installation sur un mur

Installez le moniteur à une distance d'au moins 100 mm (3,94 po) du mur et laissez environ 100 mm (3,94 po) d'espace de chaque côté du moniteur pour garantir une ventilation correcte. Pour obtenir des instructions d'installation détaillées, demandez conseil à votre détaillant. Si vous désirez installer un support mural pivotant, consultez le manuel qui s'y rapporte.



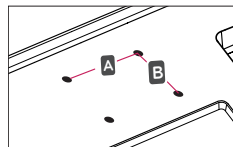
Afin d'installer le moniteur sur un mur, fixez un support de fixation murale (offert en option) à l'arrière du moniteur.

Assurez-vous que le support mural est correctement fixé au moniteur et au mur.

- 1 L'utilisation de vis plus longues que la norme pourrait endommager l'intérieur du produit.
- 2 Une vis non conforme peut endommager le produit et provoquer sa chute. LG Electronics n'est pas responsable des accidents liés à l'utilisation de vis non standards.

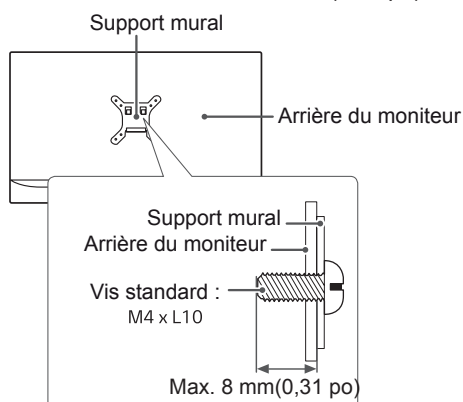
Modèle	22MP68VQ	27MP68VQ
	23MP68VQ	
	24MP68VQ	
Mural (A x B)	75 x 75	100 x 100
Vis standard	M4 x L10	
Nombre de vis	4	
Support mural (en option)	LSW 149	

- Mural (A x B)



⚠ ATTENTION

- Débranchez toujours le cordon d'alimentation avant de déplacer ou d'installer le moniteur, pour éviter tout risque de décharge électrique.
- L'installation du moniteur au plafond ou sur un mur incliné est fortement déconseillée. Le moniteur risque de tomber et de provoquer des blessures. Veuillez utiliser le support de fixation murale LG. Pour plus d'informations, contactez votre détaillant ou un installateur qualifié.
- Évitez de trop serrer les vis. Vous risqueriez d'endommager le moniteur. Les dommages provoqués de cette manière ne sont pas couverts par la garantie du produit.
- Utilisez un support mural et des vis conformes à la norme VESA. Les dommages résultant de l'utilisation ou de la mauvaise utilisation de composants inappropriés ne sont pas couverts par la garantie du produit.
- Mesurée depuis l'arrière du moniteur, la longueur des vis doit être inférieure à 8 mm (0,31 po).



⚠ REMARQUES

- Utilisez les vis conformes à la norme VESA.
- Le kit d'installation du support mural contient le guide d'installation, ainsi que tous les éléments nécessaires.
- Le support mural est une option. Vous pouvez vous procurer les accessoires nécessaires auprès de votre détaillant.
- La longueur des vis peut varier en fonction du support mural. Assurez-vous d'utiliser des vis de la bonne longueur.
- Pour plus d'informations, consultez le guide de l'utilisateur du support de fixation murale.

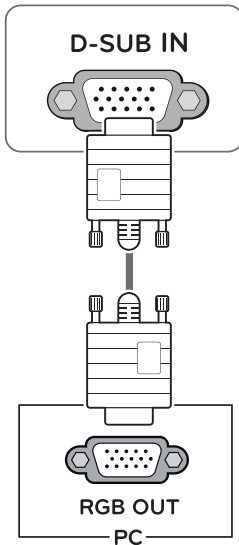
UTILISATION DU MONITEUR

Connexion à un PC

- Ce moniteur est compatible avec la fonction Plug and Play*.
- * Plug and Play : fonction permettant d'ajouter un périphérique à un ordinateur sans devoir procéder à une reconfiguration ou installer manuellement des pilotes.

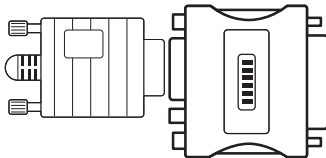
Connexion D-SUB

Cette connexion transmet des vidéos analogiques du PC au moniteur. Connectez le PC au moniteur à l'aide du câble D-Sub 15 broches comme montré dans l'illustration ci-dessous.



REMARQUES

- Connexion avec un connecteur de câble d'entrée de signal D-SUB pour Macintosh

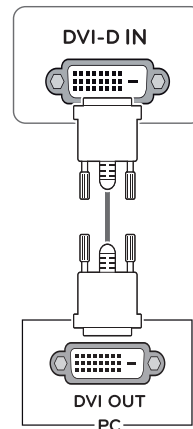


Adaptateur Mac

Pour l'utilisation d'un ordinateur Macintosh (Apple), utilisez un adaptateur pour remplacer le connecteur D-SUB/VGA 15 broches haute densité (3 rangées) du câble par un connecteur 15 broches à 2 rangées.

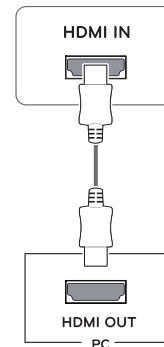
Connexion DVI-D

Cette connexion transmet un signal vidéo numérique entre le PC et le moniteur. Connectez le PC et le moniteur au moyen d'un câble DVI comme montré dans l'illustration ci-dessous.



Connexion HDMI

Cette connexion transmet des signaux numériques vidéo et audio de votre PC à l'écran. Connectez le PC et l'écran avec le câble HDMI comme montré dans les illustrations suivantes.



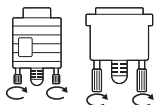
REMARQUES

- L'utilisation d'un PC HDMI peut entraîner des problèmes de compatibilité.
- Utilisez un câble certifié sur lequel est apposé le logo HDMI. Si vous utilisez un câble non certifié HDMI, l'écran peut ne pas s'afficher ou une erreur de connexion peut survenir.
- Types de câbles HDMI recommandés :
 - Câble HDMI[®]/AMD haute vitesse
 - Câble HDMI[®]/AMD haute vitesse avec Ethernet



ATTENTION

- Branchez le câble de signal d'entrée et serrez les vis dans le sens des aiguilles d'une montre.
- N'appuyez pas de manière prolongée sur l'écran, cela pourrait provoquer une distorsion temporaire de l'image.
- Afin d'éviter les incrustations d'image, ne laissez pas une image fixe s'afficher en permanence. Configurez si possible un écran de veille.



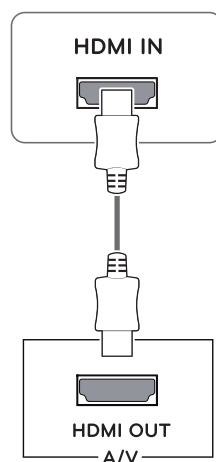
REMARQUES

- Si vous souhaitez utiliser deux PC avec le même moniteur, veillez à brancher correctement les câbles de signal (D-SUB/ DVI-D/HDMI) au moniteur.
- Si le moniteur est froid et que vous l'allumez, un scintillement peut se produire. Ce phénomène est tout à fait normal.
- Des points rouges, verts ou bleus peuvent apparaître sur l'écran. Ce phénomène est tout à fait normal.

Connexion aux périphériques AV

Connexion HDMI

La connexion HDMI permet de transmettre les signaux vidéo et audio numériques de votre ordinateur ou d'un périphérique AV au moniteur. Connectez l'ordinateur et le périphérique AV au moniteur à l'aide d'un câble HDMI, comme illustré ci-dessous.



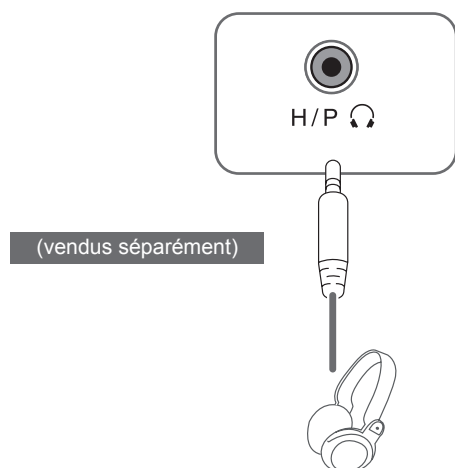
REMARQUES

- L'utilisation d'un PC HDMI peut entraîner des problèmes de compatibilité.
- Utilisez un câble certifié sur lequel est apposé le logo HDMI. Si vous utilisez un câble non certifié HDMI, l'écran peut ne pas s'afficher ou une erreur de connexion peut survenir.
- Types de câbles HDMI recommandés:
 - Câble HDMI^{®/MD} haute vitesse
 - Câble HDMI^{®/MD} haute vitesse avec Ethernet

Connexion aux périphériques externes

Connexion de périphériques

Branchez les périphériques au moniteur à l'aide du port pour casque d'écoute.

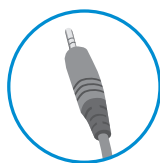


! REMARQUES

- Les périphériques sont vendus séparément.
- L'utilisation de prises d'écouteurs angulaires peut provoquer des problèmes lors de la connexion d'un autre périphérique externe au moniteur. Il est donc conseillé d'utiliser des prises d'écouteurs droites.



Prise angulaire



Prise droite

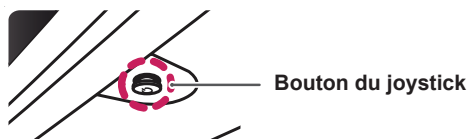
! REMARQUE

- Selon les paramètres audio de l'ordinateur et du périphérique externe, les fonctionnalités du casque d'écoute et des haut-parleurs peuvent être limitées.

PARAMÈTRES DE L'UTILISATEUR

Activation du menu principal

- 1 Appuyez sur le bouton du joystick en bas du moniteur.
- 2 Déplacez le joystick vers le haut/bas (▲/▼) et vers la gauche/droite (◀/▶) pour régler les options.
- 3 Appuyez une nouvelle fois sur le bouton du joystick pour sortir du menu principal.



Bouton	État du menu	Description
	Menu principal désactivé	Permet d'activer le menu principal.
	Menu principal activé	Permet de sortir du menu principal. (Maintenez le bouton enfoncé pour éteindre le moniteur : vous pouvez éteindre le moniteur de cette façon à n'importe quel moment, même lorsque l'affichage écran est activé.)
	◀ Menu principal désactivé	Permet de régler le niveau du volume du moniteur.
	Menu principal activé	Permet d'accéder aux fonctions du menu.
	▶ Menu principal désactivé	Permet de régler le niveau du volume du moniteur.
	Menu principal activé	Permet d'accéder aux caractéristiques d'entrée.
	▲ Menu principal désactivé	Permet d'activer le menu principal.
	Menu principal activé	Permet d'accéder à la caractéristique de Mode Image.
	▼ Menu principal désactivé	Permet d'activer le menu principal.
	Menu principal activé	Permet d'éteindre le moniteur.

Fonctions du menu principal.



⊙ Appui Long : éteindre

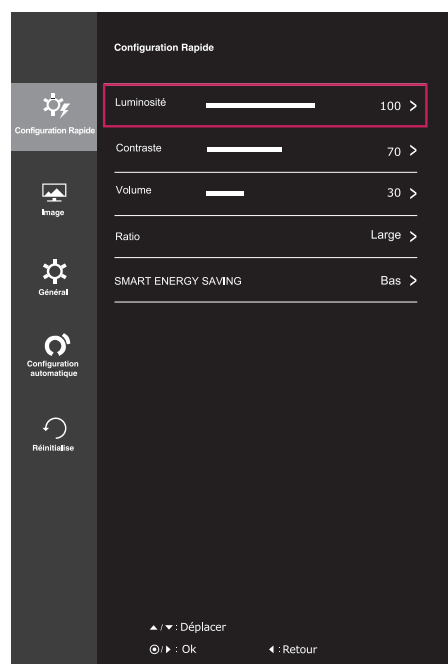
Menu principal	Description
Menu	Permet de configurer les paramètres de l'écran.
Mode Image	Permet de sélectionner le mode Image pour atteindre le meilleur effet d'affichage.
Source d'entrée	Permet de changer de signaux d'entrée. <ul style="list-style-type: none"> • Lorsque deux signaux d'entrée sont connectés, sélectionnez le menu d'entrée et le signal d'entrée (D-SUB/ DVI-D/HDMI) sera changé de manière séquentielle. • Lorsqu'un seul signal d'entrée est connecté, il est automatiquement détecté. Le signal d'entrée par défaut est D-SUB.
Éteindre le moniteur	Permet d'éteindre le moniteur.
Sortie	Permet de sortir du menu principal.

Personnalisation des paramètres

Paramètres du menu

- Configuration Rapide

- 1 Pour consulter le **menu OSD**, appuyez sur le **bouton du joystick** en bas du moniteur, puis entrez dans le **Menu**.
- 2 Sélectionnez **Configuration Rapide > Luminosité** en déplaçant le joystick.
- 3 Configurez les options en suivant les instructions affichées en bas à droite.
- 4 Pour retourner au menu supérieur ou régler d'autres éléments du menu, déplacez le joystick avec la touche ◀ ou appuyez sur (⊙ / OK).
- 5 Si vous souhaitez sortir du menu OSD, déplacez le joystick avec la touche ◀ jusqu'à ce que vous soyez sorti.



Chaque option est détaillée ci-dessous.

Menu > Configuration Rapide	Fonction	
Luminosité	Permet de régler la luminosité et le contraste de l'écran.	
Contraste		
Volume	Permet de régler le volume.	
	<p>REMARQUE</p> <ul style="list-style-type: none"> • Vous pouvez activer ou désactiver le son en déplaçant le bouton du joystick avec la touche ▼ dans le menu du volume. 	
Ratio	Permet de régler le format d'affichage de l'écran.	
	Large	Permet d'afficher la vidéo en grand écran, quelle que soit l'entrée du signal vidéo.
	Original	Permet d'afficher une vidéo en fonction du format d'affichage du signal vidéo d'entrée.
SMART ENERGY SAVING	Haut	SMART ENERGY SAVING permet d'économiser de l'énergie avec cette fonction d'énergie à haut rendement.
	Bas	SMART ENERGY SAVING permet d'économiser de l'énergie avec cette fonction d'énergie à faible efficacité.
	Off	Désactive la fonction SMART ENERGY SAVING.

* SMART ENERGY SAVING : Économisez l'énergie en utilisant l'algorithme de compensation de la luminosité.

REMARQUES

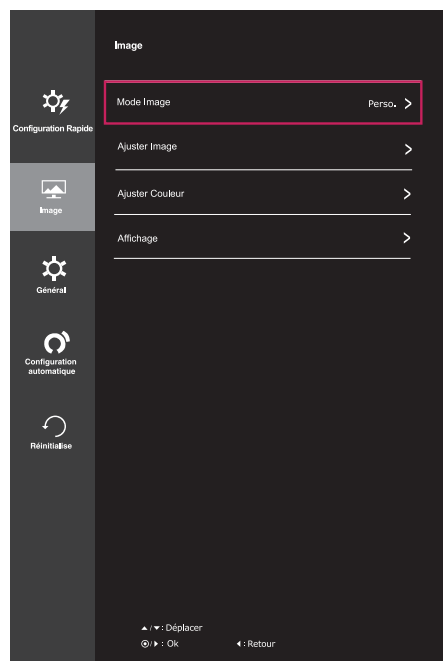
- L'affichage peut être semblable pour les options Large et Original à la résolution recommandée (1 920 x 1 080).
- Le ratio est désactivé dans le signal entrelacé.

REMARQUE

- La valeur des données d'économie d'énergie peut varier en fonction du panneau et des fournisseurs de panneau.
- Si vous réglez l'option SMART ENERGY SAVING sur Haut ou Bas, la luminosité du moniteur diminue ou augmente d'après la source.

- Image

- 1 Pour consulter le **menu OSD**, appuyez sur le **bouton du joystick** en bas du moniteur, puis entrez dans le **Menu**.
- 2 Sélectionnez **Image** en déplaçant le joystick.
- 3 Configurez les options en suivant les instructions affichées en bas à droite.
- 4 Pour retourner au menu supérieur ou régler d'autres éléments du menu, déplacez le joystick avec la touche ◀ ou appuyez sur (● / OK).
- 5 Si vous souhaitez sortir du menu OSD, déplacez le joystick avec la touche ◀ jusqu'à ce que vous soyez sorti.




Chaque option est décrite ci-dessous.

Menu > Image	Fonction	
Mode Image	Perso.	Permet à l'utilisateur de régler chaque élément. Le mode Couleur du menu principal peut être réglé.
	Lecture 1	Permet d'optimiser l'écran pour la lecture de journaux. Si vous souhaitez un écran plus lumineux, vous pouvez régler la luminosité dans le menu OSD.
	Lecture 2	Permet d'optimiser l'écran pour les dessins animés. Si vous souhaitez un écran plus lumineux, vous pouvez régler la luminosité dans le menu OSD.
	Photo	Optimise la qualité de l'écran pour visionner des photos.
	Cinéma	Permet d'optimiser l'écran pour améliorer les effets visuels d'une vidéo.
	Perception des couleurs	Ce mode est pour les utilisateurs qui ne peuvent pas distinguer le rouge du vert. Il permet à ces utilisateurs de distinguer ces deux couleurs facilement.
	Jeux	Permet d'optimiser l'écran pour les jeux.

! REMARQUES

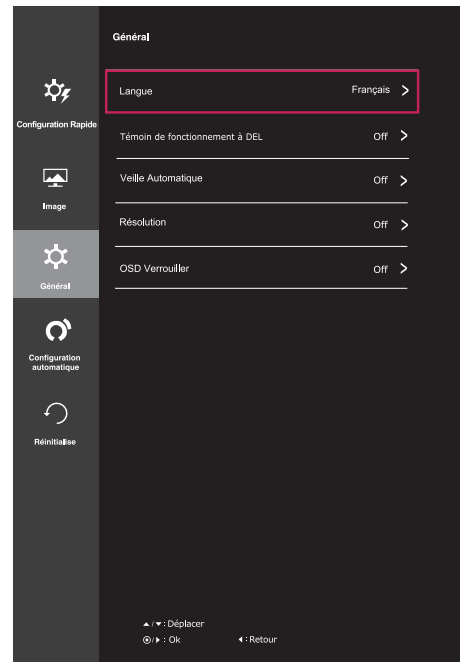
- La fonction Perception des couleurs est facultative pour les utilisateurs qui ne peuvent pas distinguer le rouge du vert. Si vous éprouvez un inconfort lors du visionnement, désactivez cette fonction.
- Cette fonction peut ne pas distinguer certaines couleurs.

Ajuster Image	SUPER RESOLUTION+	Haut	Ce mode offre une qualité d'image optimisée lorsque l'utilisateur veut des images nettes. Il convient à des vidéos ou à des jeux de grande qualité.
		Moyen	Ce mode offre une qualité d'image optimisée lorsque l'utilisateur veut des images d'une résolution entre basse et haute pour un visionnement confortable. Il est efficace pour les vidéos UCC ou SD.
		Bas	Ce mode offre une qualité d'image optimisée lorsque l'utilisateur veut des images lisses et naturelles. Il convient aux images fixes ou à celles qui bougent lentement.
		Off	Sélectionnez cette option pour le visionnement de tous les jours. SUPER RESOLUTION+ est désactivé dans ce mode.
	Netteté	Permet de régler la netteté de l'écran.	
	Niveau Noir	Permet de définir le niveau de décalage (pour le mode HDMI uniquement). <ul style="list-style-type: none"> • Décalage : cette valeur sert de référence pour un signal vidéo ; il s'agit de la couleur la plus sombre que le moniteur peut afficher. 	
		Haut	Maintient le taux de contraste de l'écran actuel.
		Bas	Réduit les niveaux de noirs et augmente les niveaux des blancs dans le taux de contraste de l'écran actuel.
	Temps de Réponse	Permet de définir un temps de réponse pour les images affichées en fonction de la vitesse de l'écran. Pour un visionnement normal, nous vous recommandons d'utiliser le mode Moyen. Pour des images en mouvement rapide, nous vous recommandons d'utiliser le mode Haut. Le mode Haut peut générer des incrustations d'images.	
		Haut	Définit un temps de réponse élevé.
		Moyen	Définit un temps de réponse moyen.
		Bas	Définit un temps de réponse court.
		Off	Désactive la fonction d'amélioration du temps de réponse.
	Overscan	On	Permet de sélectionner la gamme d'image de production pour le réglage DTV en mode d'entrée HDMI (seulement pour l'entrée HDMI). Il est conseillé d'activer cette fonction pour la connexion d'un périphérique AV.
		Off	Désactive la fonction Overscan .
	DFC	On	Ajuste automatiquement la luminosité en fonction de l'écran.
		Off	Désactive la fonction DFC .
	Contrôle des noirs	Permet de contrôler le contraste des noirs pour une meilleure visibilité dans les scènes obscures. L'augmentation de la valeur de Black Stabilizer (Contrôle des noirs) éclaircit la zone de faible niveau de gris sur la surface de l'écran. (Vous pouvez facilement distinguer les objets sur les écrans de jeu sombres.) La réduction de la valeur du contrôle des noirs assombrit la zone de faible niveau de gris et augmente le contraste dynamique à l'écran.	
	FreeSync	Affiche des images naturelles et homogènes en synchronisant la fréquence verticale du signal d'entrée avec celle du signal de sortie.	
		 REMARQUES <ul style="list-style-type: none"> • Afin d'utiliser la caractéristique de FreeSync, une carte graphique compatible avec FreeSync est nécessaire. • Interface prise en charge : HDMI • Pour plus d'information, consultez le site Web de AMD au http://www.amd.com/FreeSync 	
		On	Allumez FreeSync.
		Off	Fermez FreeSync.



Ajuster Couleur	Gamma	Plus la valeur gamma est haute, plus l'image est foncée, et vice-versa. Si vous n'avez pas besoin de régler les paramètres gamma, sélectionnez Off (Fermé).		
	Températ.	Permet de sélectionner la couleur de l'image par défaut. Chaud : permet d'ajouter du rouge à la couleur de l'écran. Moyen : permet de définir la couleur de l'écran à mi-chemin entre le rouge et le bleu. Froid : permet d'ajouter du bleu à la couleur de l'écran.		
		Utilis.		
		Rouge Vert Bleu	Vous pouvez personnaliser les couleurs de l'affichage à l'aide des options Rouge, Vert et Bleu.	
	Six Couleurs	Répond aux exigences de l'utilisateur pour les couleurs grâce au réglage de la teinte et de la saturation des six couleurs (Rouge_Teinte, Rouge_Saturation, Vert_Teinte, Vert_Saturation, Bleu_Teinte, Bleu_Saturation, Cyan_Teinte, Cyan_Saturation, Magenta_Teinte, Magenta_Saturation, Jaune_Teinte, Jaune_Saturation) et à l'enregistrement de ces paramètres. * Teinte : Ajuste le ton de l'écran. * Saturation : Règle la saturation des couleurs de l'écran. Plus la valeur est faible, moins les couleurs sont saturées et lumineuses. Plus la valeur est élevée, plus les couleurs sont sombres et saturées.		
	Réinitialise	Réinitialise les paramètres de couleurs par défaut.		
Affichage	Horizontal	Permet de déplacer l'image vers la gauche ou la droite.		
	Vertical	Permet de déplacer l'image vers le haut ou le bas.		
	Horloge	Permet d'atténuer toutes les barres verticales ou stries visibles sur le fond de l'écran. La dimension horizontale de l'écran changera aussi.		
	Phase	Permet d'ajuster le foyer de l'affichage. Cette fonction vous permet de supprimer tout bruit horizontal et d'éclaircir ou d'ajuster la netteté des personnes à l'écran.		

- Général

- 1 Pour consulter le **menu OSD**, appuyez sur le **bouton du joystick** en bas du moniteur, puis entrez dans le **Menu**.
- 2 Sélectionnez **Général** en déplaçant le joystick.
- 3 Configurez les options en suivant les instructions affichées en bas à droite.
- 4 Pour retourner au menu supérieur ou régler d'autres éléments du menu, déplacez le joystick avec la touche ◀ ou appuyez sur (⊙ / OK).
- 5 Si vous souhaitez sortir du menu OSD, déplacez le joystick avec la touche ◀ jusqu'à ce que vous soyez sorti.

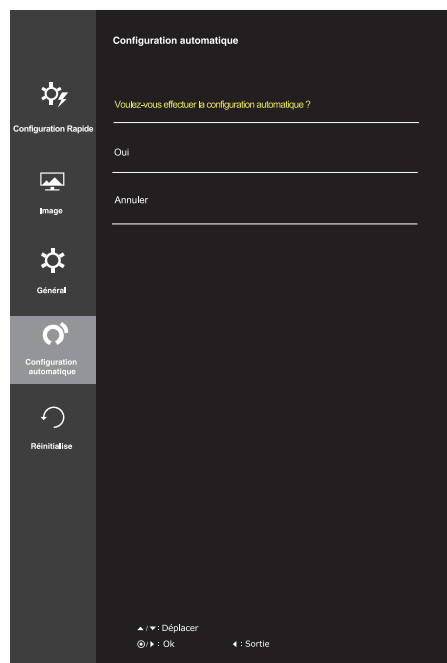


Chaque option est décrite ci-dessous.

Menu > Général	Fonction	
Langue	Permet de définir la langue dans laquelle les noms de commandes sont affichés.	
Témoin de fonctionnement à DEL	Permet d'activer ou de désactiver le voyant d'alimentation situé à l'avant du moniteur.	
	On	Le voyant d'alimentation s'active automatiquement.
	Off	Le voyant d'alimentation est éteint.
Veille Automatique	L'écran passe automatiquement en mode de veille après une certaine période.	
Résolution	Permet de définir la résolution souhaitée. Cette option est activée uniquement lorsque la résolution de l'écran de votre ordinateur est configurée comme indiqué ci-dessous (pour le mode D-SUB uniquement).	
	 REMARQUE Cette fonction est activée uniquement lorsque la résolution de l'écran de votre ordinateur est configurée comme indiqué ci-dessous, à moins que la résolution de sortie de votre ordinateur soit incorrecte.	
	1 024 x 768, 1 280 x 768, 1 360 x 768, 1 366 x 768, Off (Désactivé)	
	1 280 x 960, 1 600 x 900, Off (Désactivé)	
	1 440 x 900, 1 600 x 900, Off (Désactivé)	
OSD Verrouiller	Cette fonction désactive la configuration et le réglage des menus.	
	On	Active la fonction OSD Verrouiller.
	 REMARQUE Toutes les fonctions sont désactivées, à l'exception de Luminosité, Contraste, Volume, Source d'entrée et Général dans OSD Verrouiller.	
	Off	Désactive la fonction OSD Verrouiller.

- Configuration automatique

- 1 Pour consulter le **menu OSD**, appuyez sur le **bouton du joystick** en bas du moniteur, puis entrez dans le **Menu**.
- 2 Sélectionnez **Configuration automatique** en déplaçant le joystick.
- 3 Configurez les options en suivant les instructions affichées en bas à droite.
- 4 Pour retourner au menu supérieur ou régler d'autres éléments du menu, déplacez le joystick avec la touche ◀ ou appuyez sur (● / OK).
- 5 Si vous souhaitez sortir du menu OSD, déplacez le joystick avec la touche ◀ jusqu'à ce que vous soyez sorti.



Chaque option est décrite ci-dessous.

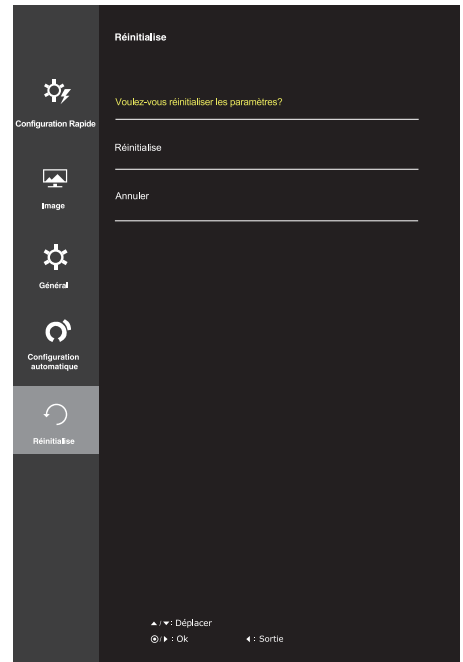
Menu > Configuration automatique	Description
Voulez-vous effectuer la configuration automatique?	
Oui	Applique la Configuration Automatique pour un affichage optimal en mode D-SUB.
Annuler	Supprime la sélection.

! REMARQUE

- Cette fonction sera activée uniquement dans l'entrée analogique.

- Réinitialise

- 1 Pour consulter le **menu OSD**, appuyez sur le **bouton du joystick** en bas du moniteur, puis entrez dans le **Menu**.
- 2 Sélectionnez **Réinitialise** en déplaçant le joystick.
- 3 Configurez les options en suivant les instructions affichées en bas à droite.
- 4 Pour retourner au menu supérieur ou régler d'autres éléments du menu, déplacez le joystick avec la touche ◀ ou appuyez sur (●) / OK).
- 5 Si vous souhaitez sortir du menu OSD, déplacez le joystick avec la touche ◀ jusqu'à ce que vous soyez sorti.



Chaque option est détaillée ci-dessous.

Menu > Réinitialise	Description
Voulez-vous réinitialiser les paramètres?	
Réinitialise	Permet de rétablir les paramètres par défaut.
Annuler	Annule la réinitialisation.

DÉPANNAGE

Effectuez les vérifications suivantes avant de nous joindre.

Aucune image ne s'affiche.	
Le cordon d'alimentation du moniteur est-il bien branché?	<ul style="list-style-type: none"> • Vérifiez que le cordon d'alimentation est correctement branché dans la prise d'alimentation.
Le voyant d'alimentation est-il allumé?	<ul style="list-style-type: none"> • Appuyez sur le bouton Marche-Arrêt.
Le voyant d'alimentation clignote-t-il?	<ul style="list-style-type: none"> • Si le moniteur est en mode d'économie d'énergie, déplacez la souris ou appuyez sur n'importe quelle touche du clavier pour activer de nouveau l'affichage. • Vérifiez si l'ordinateur est allumé.
Le message « Out of Range » (COUPURE) est-il affiché?	<ul style="list-style-type: none"> • Ce message s'affiche lorsque le signal provenant du PC (carte vidéo) est en dehors de la plage de fréquence horizontale ou verticale du moniteur. Consultez la section « Caractéristiques du produit » de ce manuel pour reconfigurer l'écran.
Le message « No Signal » (Aucun signal) s'affiche-t-il?	<ul style="list-style-type: none"> • Lorsque l'écran reste « PAS DE SIGNAL », il passe au mode DPM. • Ce message apparaît lorsque le câble de signal entre le PC et le moniteur est déconnecté ou manquant. Vérifiez le câble et reconnectez-le.

Vous ne pouvez pas sélectionner certaines fonctions dans l'OSD.	
Certaines des fonctions sont-elles indisponibles lorsque vous appuyez sur le bouton Menu?	<ul style="list-style-type: none"> • Vous pouvez déverrouiller les commandes OSD à tout moment en entrant dans le menu de verrouillage de l'OSD et en désactivant certaines fonctions.

L'image n'est pas correcte.	
La position d'affichage n'est pas correcte.	<ul style="list-style-type: none"> • Entrez dans la fonction Auto configuration (Configuration automatique) et sélectionnez l'option « Yes » (Oui) pour ajuster automatiquement l'image affichée à la configuration idéale.
Des barres ou des stries verticales sont visibles sur le fond de l'écran.	<ul style="list-style-type: none"> • Entrez dans la fonction Auto configuration (Configuration automatique) et sélectionnez l'option « Yes » (Oui) pour ajuster automatiquement l'image affichée à la configuration idéale.
Du bruit horizontal est visible sur une image ou les personnes à l'écran ne s'affichent pas clairement.	<ul style="list-style-type: none"> • Entrez dans la fonction Auto configuration (Configuration automatique) et sélectionnez l'option « Yes » (Oui) pour ajuster automatiquement l'image affichée à la configuration idéale. • Vérifiez le Panneau de configuration ► Affichage ► Réglages et réglez l'affichage à la résolution recommandée ou réglez l'image affichée à la configuration idéale. Sélectionnez un réglage de configuration des couleurs supérieur à 24 bits (couleur vraie).



ATTENTION

- Allez dans **Panneau de configuration ► Affichage ► Paramètres** et vérifiez si la fréquence ou la résolution ont été modifiées. Si c'est le cas, reconfigurez la carte vidéo en fonction de la résolution recommandée.
- Si la résolution de la carte vidéo n'est pas celle recommandée (optimale), le texte risque d'être flou, les images indistinctes, la zone d'affichage incomplète ou mal centrée. Sélectionnez la résolution recommandée.
- La méthode de réglage peut différer d'un ordinateur ou d'un système d'exploitation à un autre. Il se peut que la carte vidéo ne prenne pas en charge certaines résolutions. Le cas échéant, contactez le fabricant de l'ordinateur ou de la carte vidéo.

L'image n'est pas correcte.	
Les couleurs à l'écran sont monochromes ou anormales.	<ul style="list-style-type: none"> • Vérifiez que le câble de signal est bien connecté. Au besoin, utilisez un tournevis pour le resserrer. • Assurez-vous que la carte vidéo est bien insérée dans son emplacement. • Définissez les paramètres de couleurs à un niveau supérieur à 24 bits (vraies couleurs). Panneau de configuration ► Paramètres.
L'écran scintille.	<ul style="list-style-type: none"> • Vérifiez si l'écran est réglé au mode entrelacé. Si oui, sélectionnez la résolution recommandée.

Le message « Moniteur non reconnu, moniteur Plug and Play (VESA DDC) trouvé » s'affiche-t-il?	
Avez-vous installé le pilote d'affichage?	<ul style="list-style-type: none"> • Assurez-vous d'installer le pilote d'affichage à partir de notre site: http://www.lg.com. • Vérifiez que votre carte vidéo prend en charge la fonction Plug and Play.

L'affichage est instable.	
Avez-vous sélectionné la résolution appropriée?	<ul style="list-style-type: none"> • Si vous avez sélectionné la résolution HDMI 1 080i 60/50 Hz (entrelacée), il est possible que l'écran scintille. Modifiez la résolution à 1 080P ou sélectionnez la résolution recommandée.

CARACTÉRISTIQUES DU PRODUIT

22MP68VQ

Écran	Type	Écran TFT (Thin Film Transistor) à cristaux liquides (ACL) avec traitement anti-éblouissement
	Distance entre pixels	0,24795 mm x 0,24795 mm (distance entre les pixels)
Entrée sync.	Fréquence horizontale	De 30 kHz à 85 kHz (HDMI) (FreeSync activé) De 30 kHz à 83 kHz (HDMI) (FreeSync désactivé) De 30 kHz à 83 kHz (D-SUB) De 30 kHz à 83 kHz (DVI)
	Fréquence verticale	De 40 Hz à 75 Hz (HDMI) (FreeSync activé) De 56 Hz à 75 Hz (HDMI) (FreeSync désactivé) De 56 Hz à 75 Hz (D-SUB) De 56 Hz à 75 Hz (DVI)
	Format d'entrée	Synchronisation numérique séparée
Entrée vidéo	Signal d'entrée	Connecteur D-SUB 15 broches/Connecteur DVI-D (Numérique) Connecteur HDMI
	Format d'entrée	Analogique RVB (0,7 Vp-p/75 ohm), numérique
Résolution	Max.	1 920 x 1 080 @ 75 Hz
	Recommandée	VESA 1 920 x 1 080 @ 60 Hz
Plug & Play	DDC 2B (analogique, numérique, HDMI)	
Consommation électrique	Mode sous tension : 17,6 W Typ. (Condition de sortie d'usine)* Mode veille : ≤ 0,3 W ** Mode hors tension : ≤ 0,3 W	
Alimentation	19 V --- 1,3 A	
Adaptateur ca/cc	Type ADS-40SG-19-3 19025G, fabriqué par SHENZHEN HONOR ELECTRONIC ou Type ADS-40FSG-19 19025GPG-1, fabriqué par SHENZHEN HONOR ELECTRONIC ou Type ADS-40FSG-19 19025GPBR-1, fabriqué par SHENZHEN HONOR ELECTRONIC ou Type ADS-40FSG-19 19025GPI-1, fabriqué par SHENZHEN HONOR ELECTRONIC ou Type ADS-40FSG-19 19025GPCU-1, fabriqué par SHENZHEN HONOR ELECTRONIC ou Type ADS-40FSG-19 19025GPB-2, fabriqué par SHENZHEN HONOR ELECTRONIC ou Type ADS-25FSG-19 19025EPCU-1L, fabriqué par SHENZHEN HONOR ELECTRONIC ou Type LCAP21, fabriqué par LIEN CHANG ELECTRONIC ENTERPRISE ou Type LCAP26-A, fabriqué par LIEN CHANG ELECTRONIC ENTERPRISE ou Type LCAP26-E, fabriqué par LIEN CHANG ELECTRONIC ENTERPRISE ou Type LCAP26-I, fabriqué par LIEN CHANG ELECTRONIC ENTERPRISE ou Type LCAP26-B, fabriqué par LIEN CHANG ELECTRONIC ENTERPRISE ou Type LCAP51, fabriqué par LIEN CHANG ELECTRONIC ENTERPRISE ou Type PA-1021-23, fabriqué par Lite-On Technology Corporation	
	Rendement : 19 V --- 1,3 A	
Dimensions (largeur x hauteur x profondeur)	Avec support	491,2 mm x 387,7 mm x 186,8 mm
	Sans support	491,2 mm x 293,3 mm x 91,7 mm
Poids	2,8 kg	
Conditions d'utilisation	Température de fonctionnement Taux d'humidité de fonctionnement	De 0 °C à 40 °C Moins de 80 %
	Température d'entreposage Taux d'humidité d'entreposage	De -20 °C à 60 °C Moins de 85 %

Ces caractéristiques peuvent être modifiées sans préavis pour refléter l'amélioration de certaines fonctionnalités.

Le niveau de consommation d'énergie peut être différent selon l'état de fonctionnement et le réglage du moniteur.

* La consommation d'énergie en mode commuté est mesurée selon l'essai du standard LGE (mode blanc à plein, résolution maximale)

** Le moniteur passe au Mode de Veille en quelques minutes (5 minutes au maximum).

CARACTÉRISTIQUES DU PRODUIT

23MP68VQ

Écran	Type	Écran TFT (Thin Film Transistor) à cristaux liquides (ACL) avec traitement anti-éblouissement
	Distance entre pixels	0,2652 mm x 0,2652 mm (distance entre les pixels)
Entrée sync.	Fréquence horizontale	De 30 kHz à 85 kHz (HDMI) (FreeSync activé) De 30 kHz à 83 kHz (HDMI) (FreeSync désactivé) De 30 kHz à 83 kHz (D-SUB) De 30 kHz à 83 kHz (DVI)
	Fréquence verticale	De 40 Hz à 75 Hz (HDMI) (FreeSync activé) De 56 Hz à 75 Hz (HDMI) (FreeSync désactivé) De 56 Hz à 75 Hz (D-SUB) De 56 Hz à 75 Hz (DVI)
	Format d'entrée	Synchronisation numérique séparée
Entrée vidéo	Signal d'entrée	Connecteur D-SUB 15 broches/Connecteur DVI-D (Numérique) Connecteur HDMI
	Format d'entrée	Analogique RVB (0,7 Vp-p/75 ohm), numérique
Résolution	Max.	1 920 x 1 080 @ 75 Hz
	Recommandée	VESA 1 920 x 1 080 @ 60 Hz
Plug & Play	DDC 2B (analogique, numérique, HDMI)	
Consommation électrique	Mode sous tension : 19,1 W Typ. (Condition de sortie d'usine)* Mode veille : ≤ 0,3 W ** Mode hors tension : ≤ 0,3 W	
Alimentation	19 V --- 1,3 A	
Adaptateur ca/cc	Type ADS-40SG-19-3 19025G, fabriqué par SHENZHEN HONOR ELECTRONIC ou Type ADS-40FSG-19 19025GPG-1, fabriqué par SHENZHEN HONOR ELECTRONIC ou Type ADS-40FSG-19 19025GPBR-1, fabriqué par SHENZHEN HONOR ELECTRONIC ou Type ADS-40FSG-19 19025GPI-1, fabriqué par SHENZHEN HONOR ELECTRONIC ou Type ADS-40FSG-19 19025GPCU-1, fabriqué par SHENZHEN HONOR ELECTRONIC ou Type ADS-40FSG-19 19025GPB-2, fabriqué par SHENZHEN HONOR ELECTRONIC ou Type ADS-25FSG-19 19025EPCU-1L, fabriqué par SHENZHEN HONOR ELECTRONIC ou Type LCAP21, fabriqué par LIEN CHANG ELECTRONIC ENTERPRISE ou Type LCAP26-A, fabriqué par LIEN CHANG ELECTRONIC ENTERPRISE ou Type LCAP26-E, fabriqué par LIEN CHANG ELECTRONIC ENTERPRISE ou Type LCAP26-I, fabriqué par LIEN CHANG ELECTRONIC ENTERPRISE ou Type LCAP26-B, fabriqué par LIEN CHANG ELECTRONIC ENTERPRISE ou Type LCAP51, fabriqué par LIEN CHANG ELECTRONIC ENTERPRISE ou Type PA-1021-23, fabriqué par Lite-On Technology Corporation	
	Rendement : 19 V --- 1,3 A	
Dimensions (largeur x hauteur x profondeur)	Avec support	523,9 mm x 406,1 mm x 186,8 mm
	Sans support	523,9 mm x 311,7 mm x 91,7 mm
Poids	3,1 kg	
Conditions d'utilisation	Température de fonctionnement	De 0 °C à 40 °C
	Taux d'humidité de fonctionnement	Moins de 80 %
	Température d'entreposage	De -20 °C à 60 °C
	Taux d'humidité d'entreposage	Moins de 85 %

Ces caractéristiques peuvent être modifiées sans préavis pour refléter l'amélioration de certaines fonctionnalités.

Le niveau de consommation d'énergie peut être différent selon l'état de fonctionnement et le réglage du moniteur.

* La consommation d'énergie en mode commuté est mesurée selon l'essai du standard LGÉ (mode blanc à plein, résolution maximale)

** Le moniteur passe au Mode de Veille en quelques minutes (5 minutes au maximum).

CARACTÉRISTIQUES DU PRODUIT

24MP68VQ

Écran	Type	Écran TFT (Thin Film Transistor) à cristaux liquides (ACL) avec traitement anti-éblouissement
	Distance entre pixels	0,2745 mm x 0,2745 mm (distance entre les pixels)
Entrée sync.	Fréquence horizontale	De 30 kHz à 85 kHz (HDMI) (FreeSync activé) De 30 kHz à 83 kHz (HDMI) (FreeSync désactivé) De 30 kHz à 83 kHz (D-SUB) De 30 kHz à 83 kHz (DVI)
	Fréquence verticale	De 40 Hz à 75 Hz (HDMI) (FreeSync activé) De 56 Hz à 75 Hz (HDMI) (FreeSync désactivé) De 56 Hz à 75 Hz (D-SUB) De 56 Hz à 75 Hz (DVI)
	Format d'entrée	Synchronisation numérique séparée
Entrée vidéo	Signal d'entrée	Connecteur D-SUB 15 broches/Connecteur DVI-D (Numérique) Connecteur HDMI
	Format d'entrée	Analogique RVB (0,7 Vp-p/75 ohm), numérique
Résolution	DDC 2B (analogique, numérique, HDMI)	
	Max.	1 920 x 1 080 @ 75 Hz
Plug & Play	Recommandée	VESA 1 920 x 1 080 @ 60 Hz
Consommation électrique	Mode sous tension : 21 W Typ. (Condition de sortie d'usine)* Mode veille : ≤ 0,3 W ** Mode hors tension : ≤ 0,3 W	
Alimentation	19 V --- 1,3 A	
Adaptateur ca/cc	Type ADS-40SG-19-3 19025G, fabriqué par SHENZHEN HONOR ELECTRONIC ou Type ADS-40FSG-19 19025GPG-1, fabriqué par SHENZHEN HONOR ELECTRONIC ou Type ADS-40FSG-19 19025GPBR-1, fabriqué par SHENZHEN HONOR ELECTRONIC ou Type ADS-40FSG-19 19025GPI-1, fabriqué par SHENZHEN HONOR ELECTRONIC ou Type ADS-40FSG-19 19025GPCU-1, fabriqué par SHENZHEN HONOR ELECTRONIC ou Type ADS-40FSG-19 19025GPB-2, fabriqué par SHENZHEN HONOR ELECTRONIC ou Type ADS-25FSG-19 19025EPCU-1L, fabriqué par SHENZHEN HONOR ELECTRONIC ou Type LCAP21, fabriqué par LIEN CHANG ELECTRONIC ENTERPRISE ou Type LCAP26-A, fabriqué par LIEN CHANG ELECTRONIC ENTERPRISE ou Type LCAP26-E, fabriqué par LIEN CHANG ELECTRONIC ENTERPRISE ou Type LCAP26-I, fabriqué par LIEN CHANG ELECTRONIC ENTERPRISE ou Type LCAP26-B, fabriqué par LIEN CHANG ELECTRONIC ENTERPRISE ou Type LCAP51, fabriqué par LIEN CHANG ELECTRONIC ENTERPRISE ou Type PA-1021-23, fabriqué par Lite-On Technology Corporation ou Type WA-24C19FS, fabriqué par Asian Power Devices Inc. ou Type WA-24C19FU, fabriqué par Asian Power Devices Inc. ou Type WA-24C19FK, fabriqué par Asian Power Devices Inc. ou Type WA-24C19FB, fabriqué par Asian Power Devices Inc. ou Type WA-24C19FN, fabriqué par Asian Power Devices Inc. ou Type DA-24B19, fabriqué par Asian Power Devices Inc.	
	Rendement	19 V --- 1,3 A
Dimensions (largeur x hauteur x profondeur)	Avec support	541,7 mm x 416,2 mm x 186,8 mm
	Sans support	541,7 mm x 321,8 mm x 91,9 mm
Poids	3,3 kg	
Conditions d'utilisation	Température de fonctionnement	De 0 °C à 40 °C
	Taux d'humidité de fonctionnement	Moins de 80 %
	Température d'entreposage	De -20 °C à 60 °C
	Taux d'humidité d'entreposage	Moins de 85 %

Ces caractéristiques peuvent être modifiées sans préavis pour refléter l'amélioration de certaines fonctionnalités.

Le niveau de consommation d'énergie peut être différent selon l'état de fonctionnement et le réglage du moniteur.

* La consommation d'énergie en mode commuté est mesurée selon l'essai du standard LGE (mode blanc à plein, résolution maximale)

** Le moniteur passe au Mode de Veille en quelques minutes (5 minutes au maximum).

CARACTÉRISTIQUES DU PRODUIT

27MP68VQ

Écran	Type	Écran TFT (Thin Film Transistor) à cristaux liquides (ACL) avec traitement anti-éblouissement
	Distance entre pixels	0,3114 mm x 0,3114 mm (distance entre les pixels)
Entrée sync.	Fréquence horizontale	De 30 kHz à 85 kHz (HDMI) (FreeSync activé) De 30 kHz à 83 kHz (HDMI) (FreeSync désactivé) De 30 kHz à 83 kHz (D-SUB) De 30 kHz à 83 kHz (DVI)
	Fréquence verticale	De 40 Hz à 75 Hz (HDMI) (FreeSync activé) De 56 Hz à 75 Hz (HDMI) (FreeSync désactivé) De 56 Hz à 75 Hz (D-SUB) De 56 Hz à 75 Hz (DVI)
	Format d'entrée	Synchronisation numérique séparée
Entrée vidéo	Signal d'entrée	Connecteur D-SUB 15 broches/Connecteur DVI-D (Numérique) Connecteur HDMI
	Format d'entrée	Analogique RVB (0,7 Vp-p/75 ohm), numérique
Résolution	DDC 2B (analogique, numérique, HDMI)	
	Max.	1 920 x 1 080 @ 75 Hz
Plug & Play	Recommandée	VESA 1 920 x 1 080 @ 60 Hz
Consommation électrique	Mode sous tension : 25,1 W Typ. (Condition de sortie d'usine)* Mode veille : ≤ 0,3 W ** Mode hors tension : ≤ 0,3 W	
Alimentation	19 V --- 1,6 A ou 19 V --- 1,3 A	
Adaptateur ca/cc	Type ADS-40SG-19-3 19032G, fabriqué par SHENZHEN HONOR ELECTRONIC ou Type ADS-40FSG-19 19032GPG-1, fabriqué par SHENZHEN HONOR ELECTRONIC ou Type ADS-40FSG-19 19032GPBR-1, fabriqué par SHENZHEN HONOR ELECTRONIC ou Type ADS-40FSG-19 19032GPI-1, fabriqué par SHENZHEN HONOR ELECTRONIC ou Type ADS-40FSG-19 19032GPCU-1, fabriqué par SHENZHEN HONOR ELECTRONIC ou Type ADS-32FSG-19 19032EPCU-1L, fabriqué par SHENZHEN HONOR ELECTRONIC ou Type LCAP21A, fabriqué par LIEN CHANG ELECTRONIC ENTERPRISE ou Type LCAP26A-A, fabriqué par LIEN CHANG ELECTRONIC ENTERPRISE ou Type LCAP26A-E, fabriqué par LIEN CHANG ELECTRONIC ENTERPRISE ou Type LCAP26A-I, fabriqué par LIEN CHANG ELECTRONIC ENTERPRISE ou Type LCAP26A-B, fabriqué par LIEN CHANG ELECTRONIC ENTERPRISE ou Type LCAP51A, fabriqué par LIEN CHANG ELECTRONIC ENTERPRISE ou Type PA-1031-23, fabriqué par Lite-On Technology Corporation Rendement: 19 V --- 1,7 A	
	Type ADS-40SG-19-3 19025G, fabriqué par SHENZHEN HONOR ELECTRONIC ou Type ADS-40FSG-19 19025GPG-1, fabriqué par SHENZHEN HONOR ELECTRONIC ou Type ADS-40FSG-19 19025GPBR-1, fabriqué par SHENZHEN HONOR ELECTRONIC ou Type ADS-40FSG-19 19025GPI-1, fabriqué par SHENZHEN HONOR ELECTRONIC ou Type ADS-40FSG-19 19025GPCU-1, fabriqué par SHENZHEN HONOR ELECTRONIC ou Type ADS-40FSG-19 19025GPB-2, fabriqué par SHENZHEN HONOR ELECTRONIC ou Type ADS-25FSG-19 19025EPCU-1L, fabriqué par SHENZHEN HONOR ELECTRONIC ou Type LCAP21, fabriqué par LIEN CHANG ELECTRONIC ENTERPRISE ou Type LCAP26-A, fabriqué par LIEN CHANG ELECTRONIC ENTERPRISE ou Type LCAP26-E, fabriqué par LIEN CHANG ELECTRONIC ENTERPRISE ou Type LCAP26-I, fabriqué par LIEN CHANG ELECTRONIC ENTERPRISE ou Type LCAP26-B, fabriqué par LIEN CHANG ELECTRONIC ENTERPRISE ou Type LCAP51, fabriqué par LIEN CHANG ELECTRONIC ENTERPRISE Rendement: 19 V --- 1,3 A	
Dimensions (largeur x hauteur x profondeur)	Avec support	613,8 mm x 457,4 mm x 204,6 mm
	Sans support	613,8 mm x 363,0 mm x 92,0 mm
Poids	5,0 kg	
Conditions d'utilisation	Température de fonctionnement Taux d'humidité de fonctionnement	De 0 °C à 40 °C Moins de 80 %
	Température d'entreposage Taux d'humidité d'entreposage	De -20 °C à 60 °C Moins de 85 %

Ces caractéristiques peuvent être modifiées sans préavis pour refléter l'amélioration de certaines fonctionnalités.

Le niveau de consommation d'énergie peut être différent selon l'état de fonctionnement et le réglage du moniteur.

* La consommation d'énergie en mode commuté est mesurée selon l'essai du standard LGE (mode blanc à plein, résolution maximale)

** Le moniteur passe au Mode de Veille en quelques minutes (5 minutes au maximum).

Modes prédéfinis (Résolution)

RÉGLAGE D-SUB/DVI-D/HDMI PC

Modes d'affichage (Résolution)	Fréquence horizontale (kHz)	Fréquence verticale (Hz)	Polarité (H/V)	
720 x 400	31,468	70	-/+	
640 x 480	31,469	60	-/-	
640 x 480	37,500	75	-/-	
800 x 600	37,879	60	+/+	
800 x 600	46,875	75	+/+	
1 024 x 768	48,363	60	-/-	
1 024 x 768	60,023	75	+/+	
1 152 x 864	67,500	75	+/+	
1 280 x 1 024	63,981	60	+/+	
1 280 x 1 024	79,976	75	+/+	
1 680 x 1 050	65,290	60	-/+	
1 920 x 1 080	67,500	60	+/+	Mode recommandé
1 920 x 1 080	83,89	75	+/+	FreeSync activé

Durée HDMI (vidéo)

Mode de réglage d'usine (mode prédéfini)	Fréquence horizontale (kHz)	Fréquence verticale (Hz)	HDMI
480P	31,50	60	<input type="radio"/>
576P	31,25	50	<input type="radio"/>
720P	37,50	50	<input type="radio"/>
720P	45,00	60	<input type="radio"/>
1 080P	56,25	50	<input type="radio"/>
1 080P	67,50	60	<input type="radio"/> Mode recommandé

Voyant

Mode	Couleur voyant
Mode sous tension	Blanc
Mode veille	Blanc et clignotant
Mode hors tension	Éteint



Pour obtenir le code source conformément aux dispositions de la licence publique générale, de la licence publique générale limitée, de la licence publique Mozilla et de toute autre licence régissant les logiciels à code source libre contenus dans cet appareil, visitez le site <http://opensource.lge.com>.

En plus du code source, toutes les dispositions de licence, les exonérations de garantie et les avis de droits d'auteurs peuvent aussi être téléchargés.

LG Electronics mettra également à votre disposition le code source libre sur CD-ROM pour un prix couvrant le coût de la distribution (coût du support, de l'expédition et de la manutention) sur simple demande par courriel à l'adresse opensource@lge.com. Cette offre est valable pendant trois (3) années à compter de la date d'achat du produit.

Déclaration de conformité du fournisseur

Nom de commerce	LG
Partie responsable	LG Electronics USA, Inc.
Adresse	1000, av. Sylvan, Englewood Cliffs, NJ 07632
Téléphone	(201)266-2215

Le modèle et le numéro de série du produit se trouvent au dos et sur un côté du produit.

Enregistrez-les ci-dessous dans le cas où vous avez besoin du service.

Modèle _____

N° de série _____