

MANUAL DEL USUARIO

Seguridad y Consultas

TELEVISOR LED*

* Los televisores con LED de LG tienen pantallas LCD con luces de fondo LED.

Lea atentamente este manual antes de poner en marcha el equipo y consérvelo para futuras consultas.

65SK9500PSA	75UK6520PSA	50UK6510PSF	49UK6300PSB	43LK5700PSC	75UK6570PDA	55UK6200PDA
65SK8500PSA	75UK6570PSA	50UK6520PSA	49UK6310PSE	43LK5750PSA	70UK6550PDA	49UK6200PDA
55SK8500PSA	70UK6540PSA	50UK6550PSB	43UK6310PSE	65SK9500PDA	65UK6550PDB	43UK6200PDA
75SK8000PSA	70UK6550PSA	50UK6500PSA	43UK6300PSB	65SK8500PDA	55UK6550PDB	32LK610BPDA
65SK8000PSA	65UK6530PSF	43UK6510PSF	60UK6200PSA	55SK8500PDA	50UK6500PDA	49LK5700PDC
55SK8000PSA	65UK6540PSB	43UK6520PSA	55UK6200PSA	65SK8000PDA	65UK6350PDC	43LK5700PDC
65UK7500PSA	65UK6550PSB	43UK6500PSA	49UK6200PSA	55SK8000PDA	65UK6300PDB	32LK615BPSB
55UK7500PSA	55UK6540PSB	65UK6350PSC	43UK6200PSA	65UK7500PDA	55UK6350PDC	49UK7510PSB
49UK7500PSA	55UK6550PSB	55UK6360PSF	32LK610BPSA	55UK7500PDA	49UK6300PDB	50UK6300PSB
86UK6520PSA	55UK6530PSF	55UK6350PSC	49LK5700PSC	49UK7500PDA	43UK6300PDB	50UK6300PDB
86UK6570PSA	55UK6500PSA	55UK6300PSB	49LK5750PSA	86UK6570PDA	60UK6200PDA	

Instrucciones de Seguridad Importantes

- Lea estas instrucciones.
- Conserve estas instrucciones.
- Preste atención a las advertencias.
- Siga todas las instrucciones.
- No use el aparato cerca del agua.
- Limpie únicamente con un paño seco.
- No tape ni bloquee las aberturas de ventilación. Realice la instalación siguiendo las instrucciones del fabricante.
- No instale el producto cerca de fuentes de calor como radiadores, rejillas de calefacción central, estufas u otro tipo de aparatos que emitan calor (incluidos los amplificadores).
- No anule el propósito de seguridad del enchufe polarizado o del enchufe a tierra. Un enchufe polarizado tiene dos clavijas, una más ancha que la otra. Un enchufe a tierra tiene dos clavijas y un tercer terminal de puesta a tierra. La clavija ancha o el terminal de puesta a tierra se proveen para proteger al usuario. Si el enchufe del equipo no entra en la toma, consulte a un electricista para cambiar el tomacorriente.
- Asegúrese de que el cable de alimentación esté protegido para evitar que lo pisen o aplasten, especialmente en los enchufes, los tomacorrientes o el punto de salida desde el aparato.
- Use únicamente los accesorios recomendados por el fabricante.
- Use el producto únicamente en mesas portátiles, pies, trípodes, soportes o mesas indicados por el fabricante o provistos con el aparato. Al emplear una mesa portátil, tenga cuidado al moverla con el aparato encima, para evitar daños por caídas.



S3125A

- Desenchufe el aparato durante tormentas eléctricas o si no planea usarlo durante un periodo prolongado.
- Consulte todas las cuestiones de servicio de mantenimiento al personal de servicio calificado. El servicio es necesario cuando el aparato sufre algún tipo de daño, por ejemplo, cuando un cable de suministro eléctrico o un conector está dañado, se derrama líquido o se cae un objeto dentro del aparato, el aparato se expone a la lluvia o a la humedad, no funciona en forma normal o sufre una caída.

¡Advertencia! Instrucciones de seguridad



PRECAUCIÓN

RIESGO DE CHOQUE
ELÉCTRICO
NO ABRIR



PRECAUCIÓN: PARA REDUCIR EL RIESGO DE DESCARGAS ELÉCTRICAS, NO quite la cubierta (o la parte posterior). EL USUARIO NO PUEDE CAMBIAR NI REPARAR LOS COMPONENTES INTERNOS. CONSULTE ÚNICAMENTE AL PERSONAL DE SERVICIO CALIFICADO.



El símbolo tiene como fin alertar al usuario sobre la presencia de voltaje peligroso sin aislamiento dentro del compartimiento del producto que puede tener la potencia suficiente como para representar un riesgo de descargas eléctricas para los usuarios.



Este símbolo tiene como fin alertar al usuario sobre la presencia de instrucciones importantes de funcionamiento y mantenimiento (servicio) en la documentación que se incluye con el aparato.

ADVERTENCIA: PARA REDUCIR EL RIESGO DE INCENDIOS O DESCARGAS ELÉCTRICAS, NO EXPONGA EL PRODUCTO A LA LLUVIA O LA HUMEDAD.

- PARA EVITAR UN INCENDIO, MANTENGA LAS VELAS U OTROS ELEMENTOS CON FUEGO LEJOS DEL PRODUCTO EN TODO MOMENTO.

- **No ubique el TV o el control remoto en ninguno de los siguientes ambientes:**

- Mantenga el aparato alejado de la luz solar directa.
- Áreas con alto nivel de humedad, como ser un baño
- Cerca de fuentes de calor como estufas u otros dispositivos que emitan calor.
- Cerca del mostrador de la cocina o de humidificadores ya que pueden estar expuestos a vapor o aceites.
- Áreas expuestas a lluvia o viento.
- No exponga el producto a ningún tipo de goteo ni salpicaduras, y no coloque sobre o por encima del televisor (por ejemplo, en estantes que pudieran encontrarse arriba de la unidad) ningún tipo de objeto que contenga líquido, como floreros, tazas, etc.
- No deje el producto cerca de objetos inflamables, como gasolina o velas, ni exponga el televisor a un sistema de aire acondicionado de forma directa.
- No lo instale en lugares con demasiado polvo.

No seguir estas indicaciones podría provocar un incendio, una descarga eléctrica, una combustión o explosión, fallas o deformaciones del producto.

- **Ventilación**

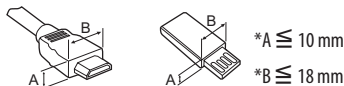
- Instale el televisor en un lugar con ventilación adecuada. No lo coloque en un lugar cerrado como, por ejemplo, un estante para libros.
- No instale el producto en alfombras o cojines.
- No bloquee o cubra el producto con paño u otros materiales mientras esté conectado.
- Procure no tocar las aberturas de ventilación. Si se utiliza el producto por un tiempo prolongado, las aberturas de ventilación pueden calentarse.
- Proteja el cable de alimentación de daños físicos o mecánicos, es decir, que no se tuerza, doble, deforme, que no quede atrapado al cerrar una puerta y que no lo pisen. Preste especial atención a los enchufes, tomacorrientes de la pared y al punto de salida del cable en el aparato.
- No mueva el televisor mientras el cable de alimentación esté conectado.
- No utilice un cable de alimentación que esté dañado o suelto.
- Al desenchufar el cable, asegúrese de hacerlo desde el enchufe. No tire del cable de alimentación para desenchufar el televisor.
- No conecte demasiados dispositivos al mismo tomacorriente de ca, dado que podría provocar incendios o descargas eléctricas.
- **Desconexión del dispositivo de la alimentación principal**
 - El conector de alimentación es el dispositivo de desconexión. En caso de emergencia, el conector de alimentación debe ser de fácil acceso.
- No deje que los niños de trepen o se aferren al TV. De lo contrario, el TV puede caerse y provocar lesiones graves.
- **Puesta a tierra con una antena exterior** (puede variar según el país):
 - Si instala una antena exterior, tome las siguientes precauciones. El sistema de antena exterior no debe instalarse cerca de las líneas eléctricas de transmisión aérea, cerca de ningún otro circuito de alimentación o luz eléctrica, ni en ningún lugar donde pudiera entrar en contacto con este tipo de cables eléctricos o circuitos, dado que podría provocar daños graves o incluso la muerte. Asegúrese de que el sistema de antena tenga una puesta a tierra como protección contra sobretensiones y acumulaciones de cargas estáticas. La Sección 810 del Código Nacional de Electricidad (NEC) de los Estados Unidos establece la forma de realizar una puesta a tierra correcta del mástil, de la estructura de soporte, del cable de bajada a una unidad de descarga de la antena, el tamaño de los conductores de puesta a tierra, la ubicación de la unidad de descarga de la antena, y la conexión y los requisitos de los electrodos de puesta a tierra. Conexión a tierra de la antena según el Código nacional de electricidad, ANSI/NFPA 70

- **Puesta a tierra** (Excepto dispositivos sin conexión a tierra.)
 - El televisor con un conector de ca de conexión a tierra de tres clavijas debe conectarse a un tomacorriente de ca de conexión a tierra de tres clavijas. Asegúrese de conectar el cable de conexión a tierra para evitar posibles descargas eléctricas.
- Nunca toque el aparato o la antena durante una tormenta eléctrica. Podría electrocutarse.
- Asegúrese de que el cable de alimentación esté conectado de manera segura al televisor y al enchufe de pared. De no ser así, podría dañarse el enchufe y el conector y, en casos extremos, podría producirse un incendio.
- No inserte objetos metálicos o inflamables en el producto. Si un objeto extraño ingresa al producto, desenchufe el cable de alimentación y póngase en contacto con el centro de atención al cliente.
- No toque el extremo del cable de alimentación mientras esté enchufado. Podría electrocutarse.
- **Si ocurre lo siguiente, desenchufe el producto de inmediato y póngase en contacto con el centro de atención al cliente local.**
 - Se dañó el producto.
 - Si el agua u otra sustancia entra al producto (como un adaptador de ca, cable de alimentación, o la TV).
 - Si huele humo u otros olores que provienen de la TV
 - Si hay tormentas eléctricas o cuando no se utiliza por un largo período de tiempo.

Incluso si el televisor se apaga con el control remoto o el botón, la fuente de alimentación de ca permanece conectada a la unidad al menos que se desenchufe.
- No utilice equipo de alto voltaje cerca del televisor (por ejemplo, un matamoscas). Esto puede causar que el producto funcione mal.
- No intente modificar este producto de ninguna manera sin autorización previa por escrito de LG Electronics. Puede provocar un incendio o una descarga eléctrica por accidente. Póngase en contacto con el centro de atención al cliente local para obtener servicio técnico o reparaciones. La modificación sin autorización podría anular la autoridad del usuario para operar este producto.
- Utilice solo accesorios/acoplamientos aprobados por LG Electronics. No seguir estas indicaciones podría provocar un incendio, una descarga eléctrica, fallas o daños en el producto.
- Nunca desarme el adaptador de ca o el cable de alimentación. Esto podría provocar un incendio o descargas eléctricas.
- Maneje el adaptador cuidadosamente para evitar dejarlo caer o golpearlo. Un golpe podría dañar el adaptador.
- Para reducir el riesgo de incendio o descarga eléctrica, no toque el televisor con las manos mojadas. Si las clavijas del cable de alimentación están mojadas o cubiertas de polvo, seque el conector de alimentación por completo o retire el polvo.
- **Baterías**
 - Guarde los accesorios (baterías, etc.) en un lugar seguro lejos del alcance de los niños.
 - No provoque un corto circuito, desarme o permita que las baterías se recalienten. No arroje las baterías al fuego. No debe exponer las baterías al calor excesivo.
- **Traslados**
 - Cuando lo traslade, asegúrese de que el aparato esté apagado, desenchufado y que no quede ningún cable conectado. Es posible que se necesiten 2 o más personas para trasladar los televisores de gran tamaño. No ejerza presión sobre el panel frontal del televisor. No seguir estas indicaciones podría resultar en un daño al producto, peligro de incendio o lesiones.
- Mantenga el material de embalaje contra la humedad y el embalaje de vinilo fuera del alcance de los niños.
- No permita que se golpee el producto, que algún objeto se caiga dentro de él y no golpee la pantalla con nada.
- No ejerza demasiada presión sobre el panel con la mano o un objeto filoso, como un clavo, un lápiz o una lapicera, ni raye la superficie. Puede causar daños en la pantalla.
- **Limpieza**
 - Cuando lo limpie, desenchufe el cable de alimentación y limpie con cuidado con un paño suave y seco. No rocíe el televisor con agua u otros líquidos directamente. No limpie el televisor con productos químicos como limpiador de cristales, cualquier tipo de ambientador, insecticida, lubricantes, cera (automóvil, industrial), abrasivo, diluyente, benceno, alcohol, etc., que pueden dañar el producto y / o su panel. Podría causar daños al producto o una descarga eléctrica.

Preparación

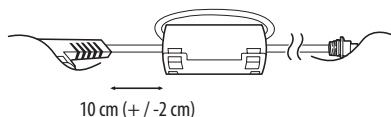
- Cuando se enciende la TV por primera vez después de ser enviada desde la fábrica, la inicialización de la TV puede tardar aproximadamente un minuto.
- La imagen puede ser diferente a la de su televisor.
- El OSD (On Screen Display, Despliegue En la Pantalla) de su TV puede ser un poco diferente que este manual.
- Los menús y las opciones disponibles pueden variar según la fuente de entrada que utilice.
- Es posible que se agreguen nuevas funciones a este televisor en el futuro.
- El dispositivo debe estar cerca de un tomacorriente. Algunos dispositivos no cuentan con un botón de apagado/encendido, para apagar el dispositivo desconecte el cable de alimentación.
- Los artículos suministrados con el producto adquirido pueden variar según el modelo.
- Es posible que cambien las especificaciones del producto o el contenido del manual sin previo aviso debido a las actualizaciones de las funciones del producto.
- Para que la conexión sea óptima, los cables HDMI y los dispositivos USB tienen que tener biseles que no superen los 10 mm de espesor y 18 mm de ancho.
- Utilice un cable de extensión que sea compatible con USB 2.0 en caso de que el cable USB o la tarjeta de memoria USB no encajen en el puerto USB del TV.
- Utilice un cable certificado con el logotipo de HDMI adjunto. Si no utiliza un cable HDMI certificado, es posible que la pantalla no muestre imágenes o que ocurra un error de conexión.
- Tipos de cable HDMI recomendados (3 m o menos)
 - Cable HDMI[®] /m de alta velocidad
 - Cable HDMI[®] /m de alta velocidad con Ethernet



- Cómo usar el núcleo de ferrita (Según el modelo)
 - Use el núcleo de ferrita para reducir la interferencia electromagnética en el cable de alimentación. Enrolle una vez el cable de alimentación en el núcleo de ferrita.

[Lado de la pared]

[Lado del televisor]



Complementos opcionales

Los complementos opcionales se pueden cambiar o modificar para mejorar la calidad, sin necesidad de aviso previo. Para adquirir estos elementos, comuníquese con su distribuidor. Estos dispositivos solo funcionarán en ciertos modelos.

Es posible que el nombre o el diseño del modelo hayan cambiado, debido a las circunstancias o políticas del fabricante.

Control Remoto Mágico

(Según el modelo)

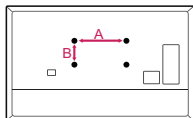
AN-MR18BA

Verifique que su modelo de televisor admita Bluetooth en las especificaciones de módulo inalámbrico para asegurarse de que puede utilizarse con el Remoto Mágico.

Soporte de montaje en pared

(Según el modelo)

Asegúrese de usar tornillos y soportes de pared que cumplan con el estándar VESA. En la tabla siguiente se detallan las dimensiones de los conjuntos de montaje de pared.



Modelo	49UK75* 43/50UK65* 43/50UK63* 43UK62* 32LK61* 43LK57*	55SK80* 55UK75* 55UK65* 49/55UK63* 49/55UK62* 49LK57*
VESA (A x B)	200 x 200 mm	300 x 300 mm
Tornillo estándar	M6	M6
Cantidad de tornillos	4	4
Soporte de pared (opcional)	LSW240B MSW240	OLW480B MSW240
Modelo	65SK95* 55/65SK85* 65SK80* 65UK75* 65UK65* 65UK63* 60UK62*	75SK80* 70/75/86UK65*
VESA (A x B)	300 x 300 mm	600 x 400 mm
Tornillo estándar	M6	M8
Cantidad de tornillos	4	4
Soporte de pared (opcional)	OLW480B	LSW640B

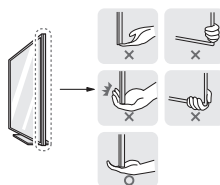
Levantamiento y traslado de su TV

Si desea levantar o trasladar el televisor, lea las instrucciones a continuación para no rayar o dañar el aparato, y para transportarlo de forma segura, independientemente del tamaño o tipo de aparato.

- Se recomienda trasladar el televisor en la caja o el material de empaque en el que lo recibió al comprarlo.
- Antes de mover o levantar el televisor, desconecte el cable de alimentación y el resto de los cables.
- Cuando sostenga la televisión, la pantalla debe estar orientada lejos de usted para evitar algún daño.



- Sostenga con firmeza la parte superior e inferior del marco del televisor. Asegúrese de no sostenerlo por la parte transparente, por la bocina o por el área de rejillas de las bocinas.



- Utilizar al menos dos personas para mover un televisor grande.
- Al transportar el televisor con las manos, sosténgalo como se indica en esta ilustración.



- Al transportar el televisor, no lo someta a sacudones o vibración excesiva.
- Al transportar el televisor manténgalo en posición vertical, nunca lo apoye sobre uno de los costados, ni lo incline hacia la derecha o la izquierda.
- Cuando manipule la televisión, tenga cuidado de no dañar los botones salientes.



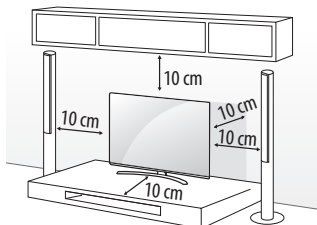
- No toque la pantalla. De lo contrario, podría dañarla.
- No coloque el producto en el piso con la parte frontal hacia abajo sin una almohadilla. Al hacerlo puede causar daños a la pantalla.
- No mueva el televisor tirando de los sujetacables y organizador de cables, debido a que el sujetador del cable se puede romper, y causar daños en el televisor. (Según el modelo)
- Al instalar la base del televisor, ponga la pantalla hacia abajo sobre una mesa acolchada o una superficie plana para evitar rayas.



- No aplique sustancias extrañas (aceites, lubricantes, etc.) a las piezas de los tornillos para el montaje del producto. (Se podría dañar el producto.)
- Si instala la televisión en un soporte, debe tomar medidas para evitar que el producto se vuelque. De lo contrario, el producto puede caerse y provocar lesiones.
- No use ningún producto no autorizado para garantizar la seguridad y la vida útil del producto.
- La garantía no cubre daños o lesiones que pueden producirse al utilizar elementos no aprobados.
- Asegúrese de que los tornillos estén completamente ajustados. (Si no están lo suficientemente ajustados, el TV puede inclinarse hacia delante después de instalarse.)
- No ajuste los tornillos con demasiada fuerza, de lo contrario, se pueden desgastar y aflojar.

Montar sobre una mesa

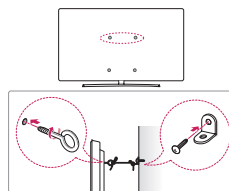
- 1 Levante el televisor y déjelo en posición vertical sobre la mesa.
 - Deje un espacio mínimo de 10 cm entre el televisor y la pared para asegurar una ventilación adecuada.



(Según el modelo)

- 2 Conecte el cable de alimentación al tomacorriente de la pared.

Sujeción del televisor a la pared

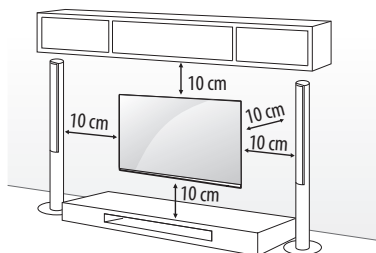


(Según el modelo)

- 1 Inserte y ajuste los tornillos de ojo del televisor en su parte posterior.
 - En caso de que haya tornillos insertados, primero retírelos.
 - 2 Utilice los tornillos para colocar los soportes correspondientes en la pared. Haga coincidir la ubicación del soporte de pared y los cáncamos de la parte posterior de la televisión.
 - 3 Conecte los tornillos de ojo y los soportes con un cordón fuerte y ajústelos con firmeza. Asegúrese de mantener el cordón en posición horizontal a la superficie plana.
- Utilice una plataforma o un armario que sea lo suficientemente fuerte y grande para sostener el televisor de manera segura.
 - Los soportes, los tornillos y los cordones son opcionales. Puede solicitar otros accesorios a través de su distribuidor local.

Montaje en la pared

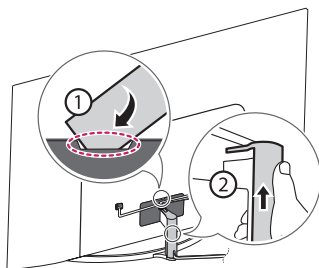
Se puede usar un soporte de pared opcional con el televisor LG. Consulte al distribuidor local para adquirir un soporte de pared que cumpla con el estándar VESA que usa su modelo de TV. Cuidadosamente coloque el soporte de pared en la parte posterior del TV. Instale el soporte de pared en una pared sólida, perpendicular al piso. Si va a instalar el TV sobre otros materiales de construcción, póngase en contacto con personal técnico calificado para instalar el soporte de pared. El soporte de pared incluirá instrucciones detalladas. Recomendamos que use un soporte de pared de marca LG. El soporte de pared LG hace que sea fácil ajustar o conectar los cables. Cuando no utilice el soporte de montaje de pared LG, por favor, utilice un soporte de montaje de pared en el que el dispositivo esté debidamente sujeto a la pared con el espacio suficiente para permitir la conectividad con dispositivos externos. Si utiliza un soporte no ajustable, instale el soporte en la pared. Primero, conecte los cables a la TV, luego instale la TV en el soporte.



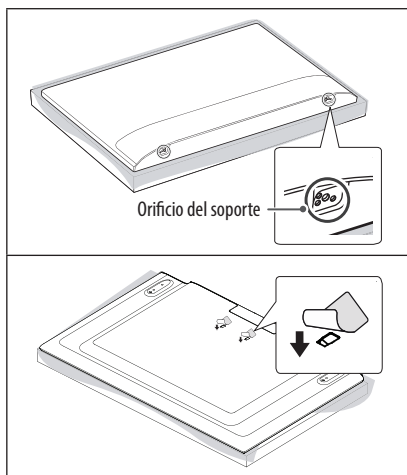
(Según el modelo)



- Antes de montar el televisor en la pared, retire la base, realizando la instalación de ésta en orden inverso.
- Para obtener más información sobre los tornillos y el soporte de montaje en pared, consulte la sección de compras por separado.
- Si desea montar el producto en una pared, instale la interfaz de soporte estándar VESA (piezas opcionales) en la parte posterior del producto. Cuando instale el producto para usar la interfaz de montaje en pared (piezas opcionales), fíjelo con cuidado para que no se caiga.
- Cuando monte la televisión en la pared, no la instale colgándola por los cables de señal y alimentación que se encuentran en su parte posterior.
- No instale este producto en una pared si podría ser expuesto a aceite o vapor de aceite. Esto podría dañar el producto y hacer que se caiga.



- No utilice objetos afilados cuando desconecte la cubierta del cable. Esto podría dañar el cable o el gabinete. También puede provocar daños personales. (Según el modelo)
- Al instalar el soporte de pared, se recomienda tapar los orificios del soporte con cinta para evitar que ingresen insectos y polvo. (Según el modelo)



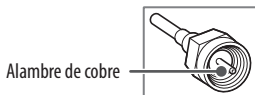
Conexiones

Se pueden conectar dispositivos externos al TV. Para más información acerca de la conexión de dispositivos externos, diríjase al manual que viene con cada dispositivo.

Antena/cable

Para ver televisión, conecte una antena, un cable o una caja de cable. Las ilustraciones pueden diferir de los elementos reales y el cable RF es opcional.

- Asegúrese de no doblar el alambre de cobre del cable de RF.



- Primero conecte todos los dispositivos entre sí y luego conecte el cable de alimentación al tomacorriente, para que el televisor no resulte dañado.
- Para mejorar la calidad de la imagen en una zona con poca señal, compre un amplificador de señal.
- Utilice un divisor de señal para usar 2 televisores o más.
- Si la antena no está instalada correctamente, póngase en contacto con su distribuidor para obtener ayuda.
- Esta televisión no puede recibir transmisiones ULTRA HD (3 840 x 2 160 píxeles) directamente, ya que los estándares relacionados no han sido confirmados.
(Según el modelo)

Otras conexiones

Conecte su TV a dispositivos externos. Para tener una mejor calidad de imagen y audio, conecte el dispositivo externo y el televisor con el cable HDMI tal como se muestra.

HDMI

- Formato de audio HDMI admitido :
(Según el modelo)
DTS (44,1 kHz / 48 kHz / 88,2 kHz / 96 kHz),
DTS HD (44,1 kHz / 48 kHz / 88,2 kHz / 96 kHz / 176,4 kHz / 192 kHz),
True HD (48 kHz),
Dolby Digital / Dolby Digital Plus (32 kHz / 44,1 kHz / 48 kHz),
PCM (32 kHz / 44,1 kHz / 48 kHz / 96 kHz / 192 kHz)

(Solo modelos UHD)

- → → → **Imagen** → **Configuraciones adicionales** → **HDMI ULTRA HD Deep Color**
 - Encendido : Compatible con 4K a 50/60 Hz (4:4:4, 4:2:2, 4:2:0)
 - Apagado : Compatible con 4K a 50/60 Hz 8 bit (4:2:0)Si el dispositivo conectado al puerto de entrada también es compatible con ULTRA HD Deep Color, la imagen se verá más nítida. Sin embargo, si el dispositivo no es compatible, no funcionará de manera correcta. En ese caso, desactive la configuración **HDMI ULTRA HD Deep Color** del televisor.
- Esta función está disponible solo en algunos modelos compatibles con HDMI ULTRA HD Deep Color.

Dispositivos externos

Los dispositivos externos compatibles son: Reproductores de Blu-ray, receptores de HD, reproductores de DVD, VCR, sistemas de audio, dispositivos de almacenamiento USB, PC, dispositivos de juegos y otros dispositivos externos.

- Si graba un programa de televisión en una grabadora de Blu-ray/ DVD o VCR, asegúrese de conectar el cable de entrada de señal al TV a través de la grabadora de DVD o VCR. Para obtener más información acerca de la grabación, consulte el manual proporcionado con el dispositivo conectado.
- Las conexiones de dispositivos externos que se muestran pueden ser levemente diferentes de las ilustraciones en el manual.
- Conecte los dispositivos externos al televisor independientemente del orden del puerto del aparato.
- Si conecta un dispositivo de juego al televisor, utilice el cable provisto con un dispositivo de juego.
- Consulte el manual del equipo externo para ver las instrucciones de funcionamiento.
- En el modo PC, es posible que haya ruido asociado con la resolución, los patrones verticales, el contraste o el brillo. Si se producen ruidos, cambie la resolución de la salida de la PC, cambie la frecuencia de actualización o ajuste el brillo y el contraste en el menú **IMAGEN** hasta que la imagen mejore.
- Es posible que algunos concentradores USB no funcionen. Si no se detecta un dispositivo USB conectado a través de un concentrador USB, conéctelo directamente al puerto USB de la televisión.
- Cuando se conecta a través de una red LAN por cable, se recomienda utilizar un cable CAT 7.
- Para la serie LK, las imágenes HDR (High Dynamic Range) se pueden ver a través de Internet o vía USB y dispositivos compatibles con HDMI 1.4.

Configuración remota de RS-232C

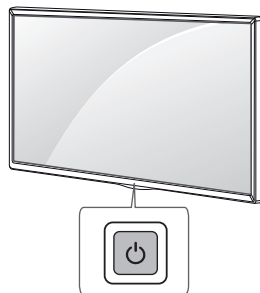
Uso del botón

Para obtener información de la configuración de control externo de RS-232C, consulte la página www.lg.com. Descargue y lea el manual. (Según el modelo)



- No deje que el producto se caiga durante la conexión de dispositivos externos. De lo contrario, esto podría producir lesiones o daños al producto.
- Al conectar dispositivos externos como consolas de video juegos, asegúrese de que los cables de conexión sean lo suficientemente largos. De lo contrario, el producto puede caerse y provocar lesiones o daños al producto.

Puede operar la televisión con el botón.




Funciones básicas







Encendido (Presionar)
Apagado ¹ (Mantener presionado)
Control de menú (Presionar²)
Selección de menú (Mantener presionado³)

- 1 Todas las aplicaciones en ejecución se cerrarán y cualquier grabación en curso se detendrá.
- 2 Si presiona el botón cuando la televisión está encendida, puede acceder al menú y ajustarlo.
- 3 Puede utilizar la función cuando accede al control de menú.

Ajuste del menú

Mientras la televisión está encendida, presione una vez el botón . Puede ajustar los elementos del menú con los botones.

	Apagar alimentación.
	Accesar a las fuentes de entrada.
	Permite desplazarse por los canales guardados.
	Ajusta el nivel del volumen.

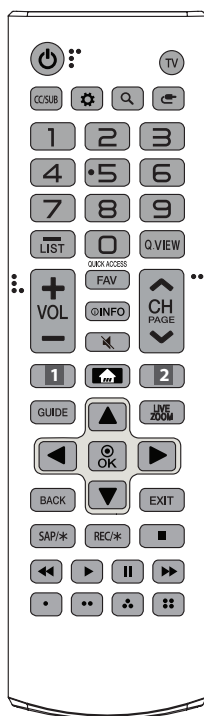
Uso del control remoto

(Según el modelo)

Las descripciones en este manual se basan en los botones en el control remoto. Lea atentamente este manual y siga las instrucciones de uso.

Para reemplazar las baterías, abra la tapa de las baterías, coloque otras baterías (AAA de 1,5 Vcc) y haga coincidir los extremos (+) y (-) con los de la etiqueta que se encuentra dentro del compartimiento. A continuación, cierre la tapa. Para retirar las baterías, realice la acción de instalación a la inversa. Este control remoto utiliza luz infrarroja. Al usarlo, es necesario apuntarlo en dirección al sensor remoto del TV.

Asegúrese de que el control remoto apunte hacia el sensor correspondiente del TV.



(Algunos botones y servicios pueden no proporcionarse dependiendo de los modelos o regiones.)

* Para utilizar el botón, mantenga presionado durante más de tres segundos.

⏻ (Encendido) Enciende o apaga el televisor.

TV Regresa al último canal de televisión.

CC/SUB Activa o desactiva los subtítulos.

Activa su subtítulo preferido en el modo digital. (Según del país)

⚙️ (Configuraciones rápidas) Permite acceder a Configuraciones Rápidas.

🔍 (Búsqueda) Muestra el modo de búsqueda.

📶 (Entrada) Accesar a las fuentes de entrada.

Botones Numerales Permiten introducir números.

— (Guión) Inserta un guión entre los números, por ejemplo, 2-1 y 2-2.

LIST Acceder a la lista de canales guardados.

Q.VIEW Permite alternar entre los dos últimos canales seleccionados (al presionarlo repetidamente).

QUICK ACCESS* Puede acceder a la aplicación o a los canales de TV en vivo utilizando los botones numéricos tal como se encuentran registrados.

+ VOL — Ajusta el nivel del volumen.

FAV Acceder a la lista de canales favoritos.

ⓘ INFO Muestra información del programa actual.

🔇 (SILENCIO) Silencia todos los sonidos.

🔇* (SILENCIO) Accede al menú **Accesibilidad**.

^ CH v Permite desplazarse por los canales guardados.

^ PAGE v Permite ir a la pantalla anterior o siguiente.

1, 2 Botones para servicios de transmisión Se conecta al servicio de transmisión de video.

🏠 (Home) Permite acceder al menú Home.

🏠* (Home) Muestra el historial anterior.

GUIDE Muestra el evento del programa según la hora programada.

LIVE ZOOM Cuando expande el área seleccionada, puede verla en pantalla completa.

Botones de navegación (hacia arriba/abajo/derecha/izquierda) Permiten desplazarse por los menús o las opciones.

⏹ OK Permite seleccionar menús u opciones y confirmar lo ingresado.

BACK Permite volver al nivel anterior.

EXIT Borra todo lo que muestra la pantalla y se regresa a ver la televisión.

SAP/* Habilita la función SAP (Programa de audio secundario). (Según el modelo)

REC/* Comenzar a grabar. (Solo modelos compatibles para Time Machine^{Ready}) (Según el modelo)

■, ◀, ▶, ⏮, ⏭, ⏸, ⏩ Botones de control para contenido de medios.

⏮, ⏭, ⏸, ⏩ Estos accesos de funciones especiales son usados en algunos menús.

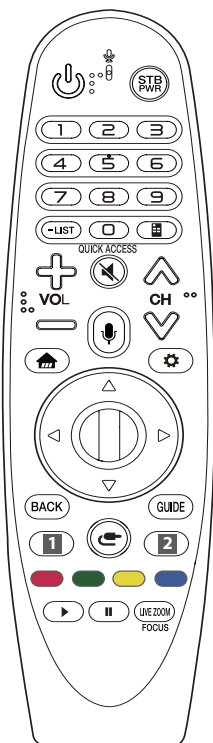
Uso del Control Remoto Mágico

(Según el modelo)

Las descripciones en este manual se basan en los botones en el control remoto. Lea atentamente este manual y siga las instrucciones de uso.

Cuando se muestra el mensaje "La batería del Control Remoto Mágico está baja". Cambie la batería. Reemplace la batería.

Para instalar las baterías, abra la tapa de las baterías, coloque otras (AA 1,5 Vcc) y haga coincidir los extremos \oplus y \ominus con la etiqueta que se encuentra dentro del compartimento. A continuación, cierre la tapa. Asegúrese de que el control remoto mágico apunte hacia el sensor correspondiente del TV. Para retirar las baterías, realice la acción de instalación a la inversa. Este control remoto utiliza luz infrarroja. Al usarlo, es necesario apuntarlo en dirección al sensor remoto del TV.



(Algunos botones y servicios pueden no proporcionarse dependiendo de los modelos o regiones.)

* Para utilizar el botón, mantenga presionado durante más de tres segundos.

⏻ (Encendido) Enciende o apaga el televisor.

STB PWR Para encender o apagar su decodificador, agregue el decodificador al control remoto universal de la televisión.

Los botones numéricos Permiten introducir números.

- **(Guión)** Inserta un guión entre los números, por ejemplo, 2-1 y 2-2.

LIST Acceder a la lista de canales guardados.

☰ (Control remoto en pantalla) Muestra el control remoto en pantalla.

- Accede al menú del control remoto universal en algunas regiones.

☰* (Control remoto en pantalla) La función SAP (Programa de audio secundario) también se puede habilitar si se mantiene presionada la tecla.

QUICK ACCESS* Puede acceder a aplicaciones o a Live TV con los números de los botones correspondientes a las funciones.

⏮ VOL ⏭ Ajusta el nivel del volumen.

🔇 (SILENCIO) Silencia todos los sonidos.

🔇* (SILENCIO) Accede al menú **Accesibilidad**.

⏮ CH ⏭ Permite desplazarse por los canales guardados.

🗣* (Reconocimiento de voz)

Se requiere una conexión de red para utilizar la función de reconocimiento de voz.

Una vez que la barra de control de voz esté activada en la pantalla del televisor, mantenga presionado el botón y diga su comando en voz alta.

🏠 (Home) Permite acceder al menú Home.

🏠* (Home) Muestra el historial anterior.

⏺ (Rueda (OK)) Presione el centro del botón Rueda para seleccionar un menú. Puede cambiar los canales utilizando el botón Rueda.

△ ▽ ◀ ▶ (arriba/abajo/izquierda/derecha) Presione los botones arriba, abajo, izquierda o derecha para desplazarse por el menú. Si presiona los botones **△ ▽ ◀ ▶** mientras el puntero está en uso, éste desaparecerá de la pantalla y el Control Remoto Mágico funcionará como un control remoto común. Para ver el puntero en la pantalla nuevamente, agite el Control Remoto Mágico a la izquierda y a la derecha.

BACK Permite volver al nivel anterior.

BACK* Limpia la visualización en pantalla y vuelve a la última vista de entrada.

GUIDE Muestra el evento del programa según la hora programada.

1, 2 Botones para servicios de transmisión Se conecta al servicio de transmisión de video.

📺 (ENTRADA) Accesar a las fuentes de entrada.

📺* (ENTRADA) Muestra todas las listas de entradas externas.

⚙ (Configuraciones rápidas) Permite acceder a Configuraciones Rápidas.

⚙* (Configuraciones rápidas) Muestra el menú **Todos los ajustes**.

📺, 📺, 📺, 📺 Estos accesos de funciones especiales son usados en algunos menús.

📺* (Botón rojo) : Permite grabar.

▶, || Botones de control para contenido de medios.


LIVE ZOOM Cuando expande el área seleccionada, puede verla en pantalla completa.

FOCUS* Puede expandir el área a la que apunta el control remoto.

Registro del Control Remoto Mágico

Cómo registrar el Control Remoto Mágico

Para utilizar el Control Remoto Mágico, primero emparejelo con su TV.

- 1 Coloque las baterías en el Control Remoto Mágico y encienda la TV.
- 2 Apunte el Control Remoto Mágico hacia la TV y presione el botón  **Rueda (OK)** en el control remoto.

* Si no puede registrar el Control Remoto Mágico, inténtelo nuevamente después de apagar y volver a encender la TV.

Cómo cancelar el registro del Control Remoto Mágico

Presione los botones **BACK** y  (**Home**) al mismo tiempo, durante cinco segundos, para desemparejar el Control Remoto Mágico con su TV.

* Mantener pulsado el botón **GUIDE** le permitirá cancelar y volver a registrar el Control Remoto Mágico a la vez.



- No mezcle las baterías nuevas con las usadas. Esto podría provocar el recalentamiento y la filtración de las baterías.
- Introducir las baterías sin hacer coincidir su polaridad puede causar filtraciones o quemar la batería, lo que podría provocar un incendio, lesiones en personas o contaminación ambiental.
- Este aparato usa baterías. Puede ser que en su comunidad existan normativas que requieren que deseche estas baterías de forma correcta debido a las consideraciones ambientales. Póngase en contacto con la autoridad local para obtener información acerca del desecho o reciclaje.
- Las baterías dentro del producto no deben exponerse a calor excesivo como luz solar, fuego, entre otras.

Solución de problemas

No se puede controlar el televisor con el control remoto.

- Compruebe si puso cualquier cosa sobre el receptor, como por ejemplo cinta adhesiva.
- Compruebe que no haya ningún obstáculo entre el producto y el control remoto.
- Sustituya las baterías por unas nuevas.

No se muestra ninguna imagen ni se emite sonido.

- Compruebe si el producto está encendido.
- Compruebe si el cable de alimentación está conectado a la toma de la pared.
- Conecte otros productos para comprobar si hay un problema con la toma de la pared.

El televisor se apaga de repente.

- Compruebe la configuración del control de energía. Es posible que el suministro eléctrico se interrumpa.
- Verifique si la función de apagado automático está activada en la configuración relacionada al tiempo.
- Si no hay señal mientras el televisor está encendido, este se apagará automáticamente después de 15 minutos de inactividad.

Visualización anormal

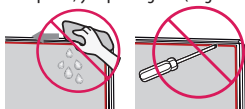
- Si siente que el televisor está frío al tocarlo, es posible que ocurra un pequeño parpadeo cuando lo prenda. Se trata de algo normal y no significa que el televisor esté dañado. También es posible que aparezcan pequeños puntos en la pantalla, de color rojo, verde o azul. Sin embargo, no afectan el rendimiento del televisor. No toque la pantalla LCD ni coloque los dedos sobre ella durante mucho tiempo. Esto podría producir algunos efectos de distorsión temporales en la pantalla.
- Este panel es un producto avanzado que contiene millones de píxeles. En raras ocasiones, es posible que note la presencia de pequeños puntos en la pantalla mientras mira televisión. Estos puntos son píxeles desactivados y no afectan el rendimiento ni la fiabilidad del televisor.
- Emitir una imagen durante un período largo puede provocar que la imagen se fije. Evite emitir una imagen fija en la pantalla del televisor durante un período largo.

Reproducción de ruidos

- **Crujidos es posible** que se produzcan crujidos cuando esté mirando televisión o al apagar el televisor; se trata de un ruido generado por la contracción térmica del plástico debido a la temperatura y la humedad. Este ruido es común en productos donde se requiere la deformación térmica.
- **Zumbidos en el circuito eléctrico o el panel** Se trata de un ruido de bajo nivel, generado por un circuito de conmutación de alta velocidad, que suministra una gran cantidad de corriente para que un producto pueda funcionar. Varía según cada producto. Este ruido no afecta el rendimiento ni la fiabilidad del producto.



- Cuando limpie el producto, sea cuidadoso de no permitir que ningún líquido u objeto extraño ingrese en la separación que existe entre el lado superior, izquierdo o derecho del panel, y el panel guía. (Según el modelo)



- Asegúrese de estrujar el exceso de agua o limpiador del paño.
- No rocíe agua o limpiador directamente en la pantalla de la televisión.
- Asegúrese de rociar suficiente agua o limpiador en un paño seco para limpiar la pantalla.

Especificaciones

Las especificaciones del producto pueden cambiar sin previo aviso debido a las actualizaciones de las funciones de los productos.

(Según del país)

Especificaciones de transmisión				
	Para series SK9500PS, SK8500PS, SK8000PS, UK7500PS, UK6520PS, UK6570PS, UK6540PS, UK6550PS, UK6530PS, UK6500PS, UK6510PS, UK6350PS, UK6360PS, UK6300PS, UK6310PS, UK6200PS, LK610BPS, LK5700PS, LK5750PS, LK615BPS, UK7510PS		Para series SK9500PD, SK8500PD, SK8000PD, UK7500PD, UK6570PD, UK6550PD, UK6500PD, UK6350PD, UK6300PD, UK6200PD, LK610BPD, LK5700PD	
	Digital	Analógica	Digital	Analógica
Sistema de televisión	SBTVD	NTSC, PAL-M/N	DVB-T/T2	NTSC, PAL-M/N
Cobertura de programas (Banda)	VHF 2-13, UHF 14-69, DTV 2-69, CATV 1-135		VHF 2-13, UHF 14-69, DTV 2-69, CATV 1-125	
Impedancia de la antena externa	75 Ω			

(Solo LK61*)

Módulo inalámbrico LG (LGSWFAC71) Especificación	
Inalámbrico LAN (IEEE 802.11a/b/g/n/ac)	
Rango de frecuencias	Potencia de salida (máxima)
2 400 a 2 483,5 MHz	15 dBm
5 150 a 5 725 MHz	14,5 dBm
5 725 a 5 850 MHz	14,5 dBm
Debido a que las bandas de canales pueden variar según el país, el usuario no puede cambiar o ajustar la frecuencia operativa. Este producto está configurado para la tabla de frecuencias regional. Para que el usuario tenga en cuenta, este dispositivo solo se debe instalar y utilizar a una distancia mínima de 20 cm entre el dispositivo y el cuerpo. FCC ID: BEJLGSWFAC71 IC: 2703H-LGSWFAC71	

(Excepto LK61*)

Módulo inalámbrico LG (LGSBWAC72) Especificación	
Inalámbrico LAN (IEEE 802.11a/b/g/n/ac)	
Rango de frecuencias	Potencia de salida (máxima)
2 400 a 2 483,5 MHz	15 dBm
5 150 a 5 725 MHz	14,5 dBm
5 725 a 5 850 MHz	14,5 dBm
Bluetooth	
Rango de frecuencias	Potencia de salida (máxima)
2 400 a 2 483,5 MHz	8,5 dBm
Debido a que las bandas de canales pueden variar según el país, el usuario no puede cambiar o ajustar la frecuencia operativa. Este producto está configurado para la tabla de frecuencias regional. Para que el usuario tenga en cuenta, este dispositivo solo se debe instalar y utilizar a una distancia mínima de 20 cm entre el dispositivo y el cuerpo. FCC ID: BEJLGSBWAC72 IC: 2703H-LGSBWAC72	

Condición de ambiente	
Temperatura de funcionamiento	0 °C a 40 °C
Humedad de funcionamiento	Menos de 80 %
Temperatura de almacenamiento	-20 °C a 60 °C
Humedad de almacenamiento	Menos de 85 %

- La información de energía proporcionada en el producto se muestra de acuerdo con la regulación aplicable en cada respectivo país. (Dependiendo del país).
 - El consumo de energía se midió de acuerdo con la norma IEC 62087.
- El consumo de energía real depende del entorno de uso (El contenido que se visualiza, la configuración del televisor, etc.).

Para obtener el código fuente bajo GPL, LGPL, MPL y otras licencias de código abierto que contiene este producto, visite <http://opensource.lge.com>.

Además del código fuente, se pueden descargar los términos de la licencia, las anulaciones de la garantía y los avisos de derechos de autor. LG Electronics también le proporcionará el código abierto en un CD-ROM por un costo que cubra los gastos de dicha distribución (como el costo del medio, del envío y de la manipulación) una vez realizado el pedido por correo electrónico a la dirección opensource@lge.com.

Esta oferta es válida solo durante un período de tres años después de que se envíe el último cargamento de este producto. Esta oferta es válida para todo aquel que reciba esta información.

Licencias

Las licencias admitidas pueden variar según el modelo.



¡ADVERTENCIA!

Nunca coloque una televisión en un lugar inestable. Se puede caer y provocar lesiones graves o la muerte. Puede evitar muchas lesiones, especialmente en niños, con tan solo tomar simples precauciones, como:

- Usar los gabinetes o soportes recomendados por el fabricante de la televisión.
- Apoyar la televisión solamente sobre muebles que soporten su peso.
- Asegurarse de que la televisión no quede colgando al borde del mueble.
- No colocar la televisión sobre un mueble alto (por ejemplo, despensas o estantes) sin anclar tanto el televisor como el mueble a un soporte adecuado.
- No colocar telas u otros materiales debajo de la televisión cuando se apoya sobre el mueble.
- Enseñar a los niños los peligros de escalar el mueble para alcanzar la televisión o sus controles.

Si va a conservar su televisión y reubicarla, debe tener en cuenta las mismas consideraciones anteriores.

Símbolos

	Se refiere a la corriente alterna (ca).
	Se refiere a la corriente continua (cc).
	Se refiere a los equipos clase II.
	Se refiere al modo de espera.
	Se refiere a "ENCENDIDO" (alimentación).
	Se refiere a voltaje peligroso.



Registre el número de modelo y de serie del televisor.
Consulte la etiqueta ubicada en la cubierta posterior y
transmita textualmente esta información al distribuidor
cuando solicite algún servicio.

Modelo _____

N.º de serie _____

SMART TV Quick Setup Guide

* Image shown may differ from your TV.

* Image shown on a PC or mobile phone may vary depending on the OS(Operating System).

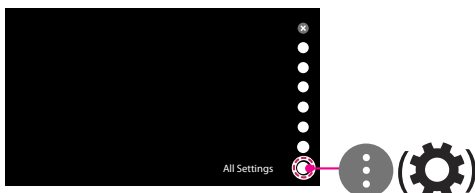
* App icon positions may vary on the platform, depending upon the software version.

Network Settings

- 1 Press the **Home** button on the remote to access the Home menu. Point the **Settings** icon and select by pressing the **Wheel (OK)** button on the remote.



- 2 Point the **Settings** icon and select by pressing the **Wheel (OK)** button on the remote.




- 3 Select the **Network** → **Wired Connection (Ethernet)** or **Wi-Fi Connection**.

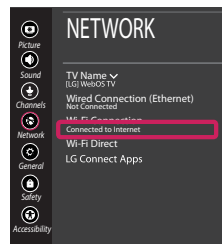


- 4 The device automatically tries to connect to the network available (wired network first). When you select the **Wi-Fi Connection**, the network list available is displayed. Choose the network you wish to use.



For wireless AP (Router) that have the  symbol, you need to enter the security key.




- 5 If the connection is successful, the "**Connected to Internet**" is displayed.



You can check the status of connection in **Advanced Wi-Fi settings**.



Troubleshooting Network Problems

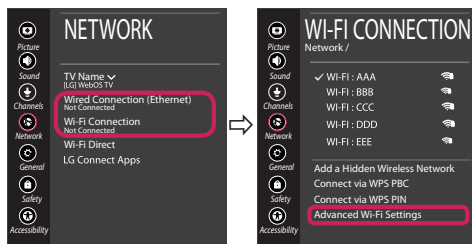
- 1 Press the  (**Home**) button on the remote to access the Home menu. Point the  (**Settings**) icon and select by pressing the  (**Wheel (OK)**) button on the remote.



- 2 Point the  (**All Settings**) icon and select by pressing the  (**Wheel (OK)**) button on the remote.



- 3 Select the **Network** → **Wired Connection (Ethernet)** or **Wi-Fi Connection** → **Advanced Wi-Fi Settings**.



Follow the instructions below that match to your network status.

Check the TV or the AP (Router).



When X appears next to TV:

- 1 Check the connection status of the TV, AP (Router) and cable modem.
- 2 Power off and power on in the following order; (1st) the cable modem, wait for the cable modem to reset, (2nd) the AP (Router), wait for the AP (Router) to reset and (3rd) the TV.
- 3 If you are using a static IP, enter the IP directly.
- 4 Contact internet service provider or AP (Router) manufacturer.

Check the AP (Router) or consult your Internet service provider.



When X appears next to Gateway:

- 1 Unplug the power cord of the AP (Router) or cable modem, wait 5 seconds. Reapply power.
- 2 Initialize (Reset) the AP (Router) or cable modem.
- 3 Contact Internet service provider or AP (Router) manufacturer.



When X appears next to DNS:

- 1 Unplug the power cord of the AP (Router) or cable modem, wait 5 seconds. Reapply power.
- 2 After the cable modem or AP (Router) has initialized (Reset), try to reconnect.
- 3 Check that the MAC address of the TV/AP (Router) is registered with your Internet service provider. (The MAC address displayed on the right pane of the network status window should be registered with your Internet service provider.)
- 4 Check the AP (Router) manufacturer's website to make sure your router has the latest firmware version installed.

SmartShare PC SW Installing & Setting

- 1 Install the SmartShare PC SW programme on your PC.
- 2 Go to www.lg.com. Then, select your region.
- 3 Select **Support**.
- 4 Select **Software & Drivers**. Then, select **SmartShare**.
- 5 Download the SmartShare PC SW and install it on your PC. You can run the program when installation is complete.



NOTE

- **Smartshare** service is only available if TV and other devices are connected via a single AP (Router).

SmartShare Connection to Smartphone

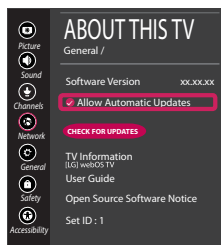
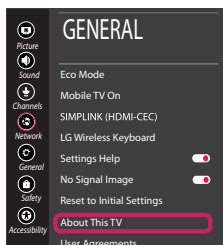


- 1 Check that Wi-Fi is enabled on your smartphone. To use **SmartShare**, both devices must on the same local network.
- 2 Install/run the app for sharing content on your smartphone (It's called **LG TV Plus** on LG phones).
- 3 Enable your smartphone to share content files with other devices.
- 4 Open **Device Connector** application.
🏠 (Home) → **Device Connector** → **Smartphone** → **CONTENT SHARE**.
- 5 Select the file type you want to play (movie, audio or photo).
- 6 Select a movie, music or photo file to play on the TV.
- 7 Play the media file to view and enjoy it on your TV.

Updating the TV Firmware

* If the TV is turned on for the first time after it was shipped from the factory, initialization of the TV may take a few minutes.

- 1 🏠 (Home) → ⚙️ (Settings) → ⚙️ (All Settings) → ⚙️ **General** → **About This TV** → **CHECK FOR UPDATES**
- 2 After checking the version of the software, update it.
If you check the "**Allow Automatic Updates**", you can update the software automatically.



Wi-Fi Direct Setting



(Home) → (Settings) → (All Settings) → Network → **Wi-Fi Direct**

If a local network is not available, you can connect a portable device directly to the TV using Wi-Fi Direct.

With **SmartShare**, you can share files or screens of devices connected to **Wi-Fi Direct**.

- 1 When you open **Wi-Fi Direct** menu, a list of available devices appears.
- 2 When you are prompted to request connection, select **Yes. Wi-Fi Direct** is now connected to your TV.

* You can only use devices that support **Wi-Fi Direct**.

Miracast Setting



Miracast allows a portable device to send video and sound securely to the TV wirelessly.




- 1 **Miracast** should be set to "ON" on your portable device.
- 2 When your TV is detected, select the device on your portable device.
When connection is completed, the device screen appears on the TV screen.

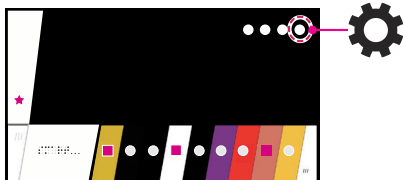
Please call LG Customer Service if you experience any problems.

Guide d'installation rapide du téléviseur SMART

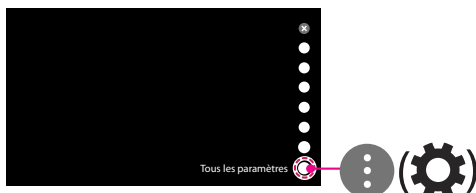
- * Les images présentées pourraient ne pas correspondre à votre téléviseur.
- * Les images affichées sur un ordinateur ou un téléphone mobile peuvent varier en fonction du SE (système d'exploitation).
- * L'emplacement de l'icône de l'application peut varier sur la plateforme, en fonction de la version du logiciel.

Paramètres réseau

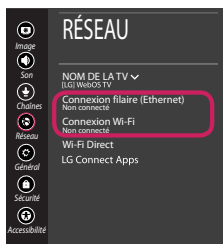
- 1 Appuyez sur le bouton  (**Accueil**) de la télécommande pour accéder au menu d'accueil. Visez l'icône  (**Paramètres**) et sélectionnez-la en appuyant sur le bouton  (**Molette (OK)**) de la télécommande.



- 2 Visez l'icône  (**Tous les paramètres**) et sélectionnez-la en appuyant sur le bouton  (**Molette (OK)**) de la télécommande.




- 3 Sélectionnez le **Réseau** → **Connexion filaire (Ethernet)** ou **Connexion Wi-Fi**.



- 4 L'appareil tente automatiquement de se connecter au réseau disponible (réseau filaire en premier). Lorsque vous sélectionnez la **Connexion Wi-Fi**, la liste des réseaux disponibles s'affiche. Choisissez le réseau que vous voulez utiliser.

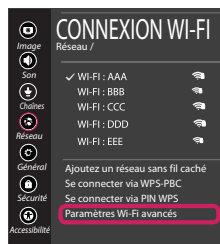


Pour les points d'accès sans fil (routeur) affichant le symbole , vous devez saisir le code de sécurité.




- 5 Lorsque la connexion est établie, la mention « **Connecté à Internet** » est affichée.

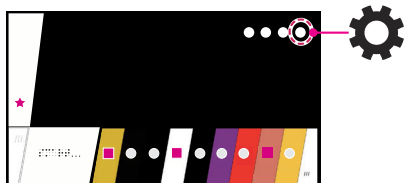



Vous pouvez vérifier l'état de la connexion dans **Paramètres Wi-Fi avancés**.

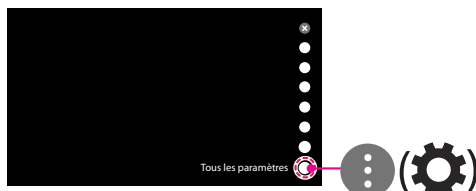


Dépannage des problèmes réseau

- 1 Appuyez sur le bouton  (**Accueil**) de la télécommande pour accéder au menu d'accueil. Visez l'icône  (**Paramètres**) et sélectionnez-la en appuyant sur le bouton  (**Molette (OK)**) de la télécommande.



- 2 Visez l'icône  (**Tous les paramètres**) et sélectionnez-la en appuyant sur le bouton  (**Molette (OK)**) de la télécommande.



- 3 Sélectionnez le **Réseau** → **Connexion filaire (Ethernet)** ou **Connexion Wi-Fi** → **Paramètres Wi-Fi avancés**.



Suivez les instructions ci-dessous qui correspondent à l'état de votre réseau.

Vérifiez le téléviseur ou le point d'accès (routeur).



Lorsqu'une croix (X) apparaît à côté du téléviseur :

- 1 Vérifiez l'état de la connexion du téléviseur, du point d'accès (routeur) et du modem câble.
- 2 Mettez les appareils hors tension et sous tension dans l'ordre suivant : (1) le modem câble, attendez que le modem câble se réinitialise; (2) le point d'accès (routeur), attendez que le routeur se réinitialise et (3) le téléviseur.
- 3 Si vous utilisez une adresse IP fixe, saisissez-la directement.
- 4 Communiquez avec le fournisseur d'accès à Internet ou avec le fabricant du point d'accès (routeur).

Vérifiez le point d'accès (routeur) ou consultez votre fournisseur d'accès à Internet.



Lorsqu'une croix (X) apparaît à côté de la passerelle :

- 1 Débranchez le cordon d'alimentation du point d'accès (routeur) ou du modem câble, attendez 5 secondes, puis rebranchez-le.
- 2 Réinitialisez le point d'accès (routeur) ou le modem câble.
- 3 Communiquez avec le fournisseur d'accès Internet ou le fabricant du point d'accès (routeur).



Lorsqu'une croix (X) apparaît à côté du DNS :

- 1 Débranchez le cordon d'alimentation du point d'accès (routeur) ou du modem câble, attendez 5 secondes, puis rebranchez-le.
- 2 Une fois que le modem câble ou le point d'accès (routeur) est réinitialisé, essayez de vous reconnecter.
- 3 Vérifiez que l'adresse MAC du téléviseur ou du point d'accès (routeur) est enregistrée auprès de votre fournisseur d'accès à Internet. (L'adresse MAC affichée dans le volet droit de la fenêtre d'état du réseau doit être enregistrée auprès de votre fournisseur d'accès Internet.)
- 4 Consultez le site Web du fabricant de votre point d'accès (routeur) afin de vérifier que celui-ci exécute la dernière version du microprogramme.

Installation et configuration du logiciel PC SmartShare

- 1 Installez le logiciel PC SmartShare sur votre ordinateur.
- 2 Rendez-vous sur **www.lg.com**, puis sélectionnez votre région.
- 3 Sélectionnez **Soutien**.
- 4 Sélectionnez **Logiciels et micrologiciels**. Sélectionnez **Partage "SmartShare"**.
- 5 Téléchargez le logiciel PC SmartShare et installez-le sur votre ordinateur. Vous pouvez exécuter le programme lorsque l'installation est terminée.



REMARQUE

- Le service **Smartshare** est offert uniquement si le téléviseur et les autres appareils sont connectés au même point d'accès (routeur).

Connexion SmartShare à un téléphone intelligent

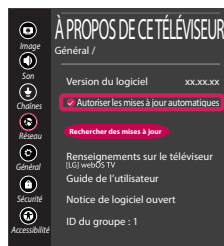


- 1 Vérifiez que l'option Wi-Fi est activée sur votre téléphone intelligent. Pour utiliser **SmartShare**, les deux appareils doivent être sur le même réseau local.
- 2 Installez/exécutez l'application de partage de contenu sur votre téléphone intelligent (sur les téléphones LG, il s'agit de **LG TV Plus**).
- 3 Activez l'option sur votre téléphone intelligent afin de partager des fichiers avec d'autres appareils.
- 4 Ouvrez l'application **Connecteur de périphérique**.
🏠 (Accueil) → **Connecteur de périphérique** → **Téléphone intelligent** → **PARTAGE DE CONTENU**.
- 5 Sélectionnez le type de fichier que vous voulez lire (film, musique ou photo).
- 6 Sélectionnez un fichier de film, de musique ou de photo à lire.
- 7 Lisez le fichier multimédia sur votre téléviseur.

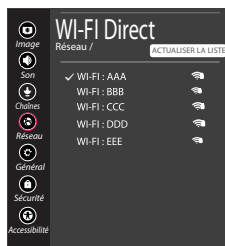
Mise à jour du micrologiciel du téléviseur

* S'il s'agit de la première fois que le téléviseur est allumé depuis sa sortie d'usine, l'initialisation peut prendre quelques minutes.

- 1 🏠 (Accueil) → ⚙️ (Paramètres) → ⓘ⚙️ (Tous les paramètres) → ⚙️ Général → À propos de ce téléviseur → Rechercher des mises à jour
- 2 Vérifiez d'abord la version du logiciel, puis mettez-le à jour.
Si vous cochez la case « **Autoriser les mises à jour automatiques** », vous pouvez mettre à jour le logiciel automatiquement.



Configuration de Wi-Fi Direct



🏠 (Accueil) → ⚙️ (Paramètres) → ⚙️ (Tous les paramètres) → 🌐 Réseau → Wi-Fi Direct

S'il n'y a pas de réseau local disponible, vous pouvez connecter un appareil mobile directement au téléviseur à l'aide de Wi-Fi Direct.

Grâce à **SmartShare**, vous pouvez partager des fichiers ou les écrans d'appareils connectés à **Wi-Fi Direct**.

- 1 Lorsque vous ouvrez le menu **Wi-Fi Direct**, une liste d'appareils disponibles apparaît.
- 2 Lorsque vous êtes invité(e) à demander une connexion, sélectionnez **OK. Wi-Fi Direct** est à présent connecté à votre téléviseur.

* Vous ne pouvez utiliser que les périphériques qui prennent en charge **Wi-Fi Direct**.

Configuration de Miracast



Miracast permet à un appareil mobile d'envoyer sans fil et de manière sécuritaire des vidéos et du contenu audio au téléviseur.




- 1 L'option **Miracast** doit être sur « **ON** » (activée) sur votre appareil mobile.
- 2 Lorsque votre téléviseur est détecté, sélectionnez-le sur votre appareil mobile. Une fois la connexion établie, l'écran de l'appareil apparaît sur le téléviseur.

Appelez le service à la clientèle de LG si vous constatez le moindre problème.



Guía de configuración rápida del SMART TV

- * La imagen que se muestra puede ser diferente a su televisor.
- * La imagen que se muestra en una PC o un teléfono móvil puede variar según el sistema operativo (sistema operativo).
- * Las posiciones de los iconos de la aplicación pueden variar en la plataforma según la versión del software.

Configuración de la red

- 1 Presione el botón  (**Inicio**) del control remoto para acceder al menú Inicio. Vaya al ícono  (**Configuración**) y selecciónelo con el botón  (**Rueda (Aceptar)**) del control remoto.



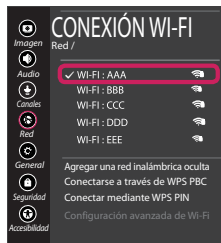
- 2 Vaya al ícono  (**Todos los ajustes**) y selecciónelo con el botón  (**Rueda (Aceptar)**) del control remoto.




- 3 Seleccione **Red** → **Conexión cableada (Ethernet)** o **Conexión Wi-Fi**.



- 4 El dispositivo intenta conectarse automáticamente a la red disponible (primero, la red cableada). Cuando selecciona **Conexión Wi-Fi**, se muestra la lista de redes disponibles. Seleccione la red que desea usar.



Para el AP inalámbrico (enrutador) que tiene el símbolo , debe ingresar la clave de seguridad.




- 5 Si la conexión es exitosa, se muestra **"Conectado a Internet"**.





Puede verificar el estado de conexión en **Configuración avanzada de Wi-Fi**.



Resolución de problemas de red

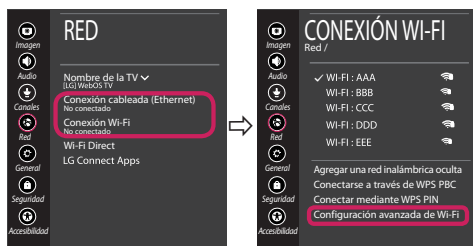
- 1 Presione el botón  (**Inicio**) del control remoto para acceder al menú Inicio. Vaya al icono  (**Configuración**) y selecciónelo con el botón  (**Rueda (Aceptar)**) del control remoto.



- 2 Vaya al icono  (**Todos los ajustes**) y selecciónelo con el botón  (**Rueda (Aceptar)**) del control remoto.



- 3 Seleccione **Red** → **Conexión cableada (Ethernet)** o **Conexión Wi-Fi** → **Configuración avanzada de Wi-Fi**.



Siga las instrucciones que están a continuación y que se relacionan con el estado de red.

Revise el televisor o el AP (enrutador).



Cuando aparece X al lado del televisor:

- 1 Revise el estado de la conexión del TV, el Punto de Acceso (Router), y módem de cable.
- 2 Apague y encienda en el siguiente orden: (Primero) el módem de cable, espere que el módem de cable se restablezca, (Segundo) el Punto de Acceso (Router), espere a que el Punto de Acceso (Router) se restablezca, (Tercero) la TV.
- 3 Si usa una dirección IP estática, ingrésela directamente.
- 4 Comuníquese con el proveedor de servicios de Internet o la empresa de AP (enrutador).

Revise el AP (enrutador) o consulte a su proveedor de servicios de Internet.



Cuando aparece X junto a la puerta de enlace:

- 1 Desenchufe el cable de alimentación del AP (enrutador) e intente conectarlo después de 5 segundos.
- 2 Inicialice (restablezca) el AP (enrutador).
- 3 Comuníquese con el proveedor de servicios de Internet o la empresa de AP (enrutador).



Cuando aparece X junto a DNS:

- 1 Desconecte el cable de alimentación del Punto de Acceso (Router), y del módem de cable, espere 5 segundos. Vuelva a conectar los cables de alimentación, y vuelva a intentar la conexión.
- 2 Inicialice (Reset) el Punto de Acceso (Router), o el módem de cable.
- 3 Verifique que la dirección MAC del TV/AP (enrutador) esté registrada con su proveedor de servicios de Internet. (La dirección MAC que se muestra en el panel derecho de la ventana de estado de red debe registrarse con su proveedor de servicios de Internet.)
- 4 Consulte el sitio web del fabricante del AP (enrutador) para asegurarse de que su enrutador tenga instalada la última versión de firmware.

Instalación y configuración de SmartShare PC SW

- 1 Instale el programa SmartShare PC SW en su PC.
- 2 Vaya a **www.lg.com**. Luego, seleccione su región.
- 3 Seleccione **Soporte**.
- 4 Select **Software y actualizaciones**. Then, select **SmartShare**.
- 5 Descargue el Software SmartShare PC e instálelo en su PC. Puede ejecutar el programa al finalizar la instalación.

! NOTA

- El servicio **Smartshare** solo está disponible si el televisor y otros dispositivos están conectados a través de un solo AP (enrutador).

Conexión de SmartShare a un teléfono inteligente

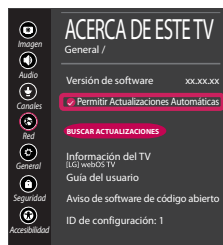
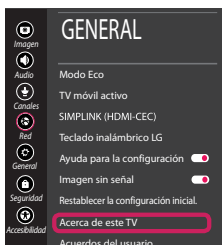


- 1 Verifique que la conexión Wi-Fi esté activada en su teléfono inteligente. Para utilizar **SmartShare**, ambos dispositivos deben estar en la misma red local.
- 2 Instale y ejecute la aplicación para compartir contenido en su teléfono inteligente (se llama **LG TV Plus** en teléfonos LG).
- 3 Permita que su teléfono inteligente comparta archivos de contenido con otros dispositivos.
- 4 Abra la aplicación **Conector de Dispositivo**.
(Inicio) → Conector de Dispositivo → Teléfono Inteligente → COMPARTIR CONTENIDO.
- 5 Seleccione el tipo de archivo que desea reproducir (película, audio o foto).
- 6 Seleccione una película, música o archivo de fotografía para reproducir en el televisor.
- 7 Reproduzca el archivo multimedia para verlo y disfrutarlo en su televisor.

Actualización del firmware del televisor

* Cuando el televisor se enciende por primera vez después de que se envía de fábrica, la inicialización del televisor puede tardar unos minutos.

- 1 **(Inicio) → (Configuración) → (Todos los ajustes) → General → Acerca de este TV → BUSCAR ACTUALIZACIONES**
- 2 Después de verificar la versión del software, actualícela.
Si marca la opción "**Permitir Actualizaciones Automáticas**", puede actualizar el software automáticamente.



Configuración de Wi-Fi Direct



(Inicio) → (Configuración) → (Todos los ajustes) → Red → **Wi-Fi Direct**

Si no hay una red local disponible, puede conectar un dispositivo portátil directamente al televisor con Wi-Fi Direct.

Con **SmartShare**, puede compartir archivos o pantallas de dispositivos conectados a **Wi-Fi Direct**.

- 1 Cuando abre el menú **Wi-Fi Direct**, aparece una lista de los dispositivos disponibles.
- 2 Cuando se le indica que solicite conexión, seleccione **OK**. **Wi-Fi Direct** ahora está conectado a su televisor.

* Solo puede utilizar dispositivos compatibles con **Wi-Fi Direct**.

Configuraciones Miracast






Miracast permite que el dispositivo portátil envíe videos y sonidos al TV sin cables de

- 1 **Miracast** debe configurarse en "**ENCENDIDO**" en su dispositivo móvil.
- 2 Cuando se detecta el televisor, seleccione el dispositivo en su dispositivo portátil. Cuando se completa la conexión, aparece la pantalla del dispositivo en la pantalla del televisor.

Guia Rápido de Configuração SMART TV

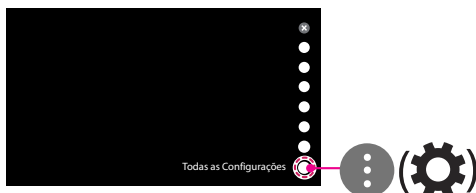
- * As imagens neste guia podem ser diferentes da TV.
- * As imagens do PC ou Telefone podem ser diferentes dependendo do sistema operacional.
- * A posição dos ícones de Aplicativos podem variar na plataforma, dependendo da versão de software.

Ajustes de Rede

- 1 No controle remoto, pressione o botão  (**Home**) para acessar o menu principal. No menu, selecione  (**CONFIGURAÇÕES**) e pressione o botão  **Scroll (OK)**.



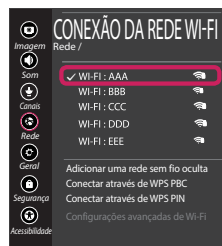
- 2 Selecione  (**Todas as Configurações**) e pressione o botão  **Scroll (OK)**.




- 3 No menu selecione **Rede** → **Conexão com fio (Ethernet)** ou **Conexão da rede Wi-Fi**.



- 4 O dispositivo será conectado automaticamente em uma rede disponível (rede com fio em primeiro lugar). Ao selecionar **Conexão da rede Wi-Fi**, uma lista de redes será disponibilizada. Selecione a rede desejada.

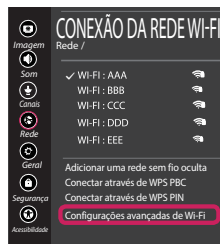


Para roteadores protegidos, o símbolo  é exibido indicando a necessidade de senha para acessar a rede.




- 5 Caso a conexão esteja correta, a mensagem "**Conectado à Internet**" será exibida.

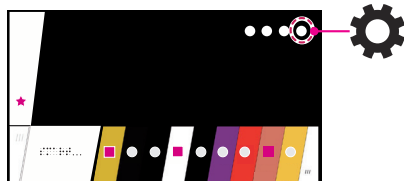





Caso deseje, verifique o status da conexão acessando a opção **Configurações avançadas de Wi-Fi**.

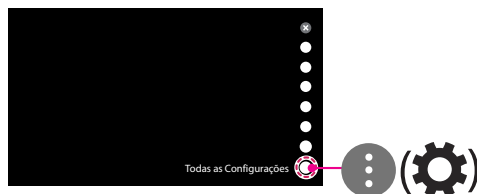


Problemas de Rede - Soluções

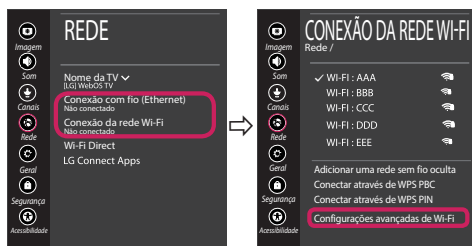
- 1 No controle remoto, pressione o botão  (**Home**) para acessar o menu principal. No menu, selecione  (**CONFIGURAÇÕES**) e pressione o botão  **Scroll (OK)**.



- 3 Selecione   (**Todas as Configurações**) e pressione o botão  **Scroll (OK)**.



- 4 Selecione **Rede** → **Conexão com fio (Ethernet)** ou **Conexão da rede Wi-Fi** → **Configurações avançadas de Wi-Fi**.



As instruções abaixo servem para verificar o status da conexão de rede.

Verifique a TV ou o Roteador.



Quando o **X** estiver próximo do ícone **TV**:

- 1 Verifique o status da conexão na TV, Roteador e Modem.
- 2 Desligue os equipamentos na ordem: (1º) o modem, aguarde o modem reiniciar, (2º) o roteador, aguarde o roteador reiniciar e (3º) a TV.
- 3 Nos casos de endereço IP estático será necessário inseri-lo manualmente.
- 4 Se o problema persistir, contate o provedor de internet ou o fabricante do roteador.

Verifique o roteador ou contate o provedor de internet.



Quando o **X** estiver próximo do ícone **Gateway**:

- 1 Desconecte o cabo de força da tomada do roteador ou modem, aguarde 5 segundos e torne a conectar.
- 2 Reinicie o roteador e o modem.
- 3 Contate seu provedor de internet e o fabricante do roteador.



Quando o **X** estiver próximo do ícone **DNS**:

- 1 Desconecte o cabo de força da tomada do roteador ou modem, aguarde 5 segundos e torne a conectar.
- 2 Reinicie o roteador e o modem e tente reconectar.
- 3 Verifique se o endereço MAC da TV/Roteador está registrado no seu provedor de internet (o endereço MAC é exibido na janela de status de rede. Envie este número ao seu provedor para registrá-lo).
- 4 Verifique no site do fabricante do seu roteador se a última versão do firmware está instalada.

Instalar & Configurar o SmartShare PC Software

- 1 Instale o SmartShare PC em seu computador.
- 2 Acesse **www.lg.com**. Se necessário, selecione seu país ou região.
- 3 Selecione **Suporte**.
- 4 Selecione **Software & Drivers**. Então, selecione **SmartShare**.
- 5 Faça o download e instale o software. Após a finalização da instalação será possível executar e configurar o programa.




NOTE

- A função **Smartshare** está disponível na TV e em dispositivos conectados ao mesmo roteador.





SmartShare - Conectando um Smartphone

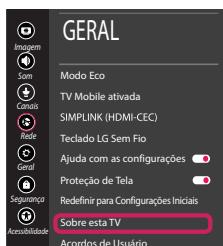


- 1 Ative a conexão Wi-Fi no Smartphone. Para conectar usando o **SmartShare**, os dispositivos (TV e Smartphone) devem estar conectados na mesma rede.
- 2 No Smartphone, instale ou execute o aplicativo de compartilhamento (se desejar instale o aplicativo **LG TV Plus**).
- 3 Ative o compartilhamento para compartilhar conteúdo com outros dispositivos.
- 4 Acesse  (**Home**) e execute o aplicativo **Conector de Dispositivos**. No menu acesse a opção **Smartphone** → **COMPARTILHAMENTO DE CONTEÚDO**.
- 5 Selecione o tipo de arquivo desejado (filme, música ou foto).
- 6 Selecione o conteúdo desejado para reproduzi-lo na TV.
- 7 Inicie a reprodução do conteúdo selecionado na TV.

Atualizando o Software da TV

* Ao ligar a TV pela primeira vez, a inicialização do aparelho pode levar alguns minutos.

- 1  (**Home**) →  (**CONFIGURAÇÕES**) →  (**Todas as Configurações**) →  **Geral** → **Sobre esta TV** → **VERIFICAR POR ATUALIZAÇÕES**
- 2 Após verificar, execute o processo de atualização.
Se desejar, selecione a opção **"Permitir Atualizações Automáticas"**, para atualizar o software da TV automaticamente.



Ajustar Wi-Fi Direct



(Home) → (CONFIGURAÇÕES) → (Todas as Configurações) → Rede → **Wi-Fi Direct**

Caso uma rede local não esteja disponível, conecte-se diretamente a TV usando a função Wi-Fi Direct.

Usando **SmartShare**, será possível compartilhar telas ou arquivos usando **Wi-Fi Direct**.

- 1 Ao selecionar o menu **Wi-Fi Direct**, uma lista de dispositivos disponíveis será exibida.
- 2 Quando a solicitação de conexão for exibida, selecione **Sim**. O dispositivo **Wi-Fi Direct** estará conectado com sua TV.

* Somente dispositivos **Wi-Fi Direct** estarão disponíveis para conexão.

Ajustar Miracast



Miracast permite o compartilhamento de áudio e vídeo sem fio do dispositivo para a TV.

- 1 Ative a função **Miracast** no seu dispositivo.
- 2 Quando a TV detectar, selecione o seu dispositivo.
Quando a conexão estiver completa a tela do dispositivo será exibida na TV.

Por favor, entre em contato com o SAC para mais informações.

MANUAL DEL USUARIO

CONFIGURACIÓN DE DISPOSITIVOS DE CONTROL EXTERNOS

Lea atentamente este manual antes de poner en funcionamiento el equipo y consérvelo para futuras consultas.

CÓDIGOS DE TECLA

- Esta función no está disponible en todos los modelos.

Código (Hexa)	Función	Nota	Código (Hexa)	Función	Nota
00	CH +, PR +	Botón RC	53	Lista	Botón RC
01	CH -, PR -	Botón RC	5B	Salir	Botón RC
02	Volumen +	Botón RC	60	PIP(AD)	Botón RC
03	Volumen -	Botón RC	61	Azul	Botón RC
06	> (Tecla de flecha / Tecla derecha)	Botón RC	63	Amarillo	Botón RC
07	< (Tecla de flecha / Tecla izquierda)	Botón RC	71	Verde	Botón RC
08	Encendido	Botón RC	72	Rojo	Botón RC
09	Silencio	Botón RC	79	Relación/Relación de Aspecto	Botón RC
0B	Entrada	Botón RC	91	AD (Descripción audio)	Botón RC
0E	SLEEP	Botón RC	9E	LIVE MENU	Botón RC
0F	TV, TV/RAD	Botón RC	7A	Guía del usuario	Botón RC
10 - 19	* Tecla Número 0 - 9	Botón RC	7C	Smart / Inicio	Botón RC
1A	Q.View/Flashback	Botón RC	7E	SIMPLINK	Botón RC
1E	FAV (Canal favorito)	Botón RC	8E	▶▶ (Adelantar)	Botón RC
20	Texto (Teletexto)	Botón RC	8F	◀◀ (Retroceder)	Botón RC
21	T. Opt (Opción teletexto)	Botón RC	AA	Info	Botón RC
28	Regresar (ATRÁS)	Botón RC	AB	Guía de Programación	Botón RC
30	Modo AV (Audio/Video)	Botón RC	B0	▶ (Reproducir)	Botón RC
39	Subtítulo	Botón RC	B1	■ (Detener / Lista Archivo)	Botón RC
40	Λ (Tecla de flecha/Cursor arriba)	Botón RC	B5	RECENT	Botón RC
41	V (Tecla de flecha/Cursor arriba)	Botón RC	BA	(Congelar / Reproducción lenta / Pausa)	Botón RC
42	Mis Apl.	Botón RC	BB	Fútbol	Botón RC
43	Menú / Configuración	Botón RC	BD	● (GRABAR)	Botón RC
44	OK / Aceptar	Botón RC	DC	3D	Botón RC
45	Q.Menu (menú rápido)	Botón RC	99	Configuración automática	Botón RC
4C	Lista, - (Solo ATSC)	Botón RC	9F	App / *	Botón RC
4D	IMAGEN	Botón RC	9B	TV, PC	Botón RC
52	SONIDO	Botón RC			

* El código de tecla 4C (0x4C) está disponible en los modelos ATSC/ISDB que utilizan un canal mayor/ menor. (Para Corea del Sur, Japón, Norte América, Latinoamérica, excepto para modelos de Colombia)

CONFIGURACIÓN DE DISPOSITIVOS DE CONTROL EXTERNOS

- Es posible que la imagen que se muestra no sea exactamente igual a la de su TV.

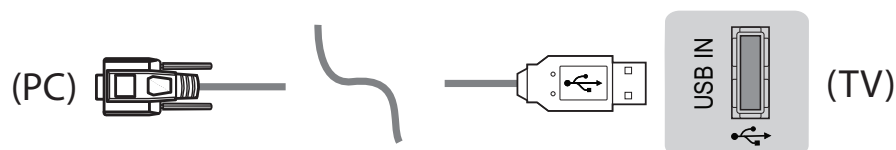
Conecte el USB al convertidor de serie/conector de entrada RS-232C, a un dispositivo de control externo (como una computadora o un sistema de control A/V) para controlar externamente las funciones del producto.

Nota: El tipo de puerto de control de la TV puede variar según la serie de los modelos.

- * Tenga en cuenta que no todos los modelos admiten este tipo de conectividad.
- * Cable no proporcionado.

USB a convertidor de serie con cable USB

Tipo de USB



- LGTV admite el uso de un USB a convertidor de serie basado en chip PL2303 (ID de proveedor: 0x0557, ID de producto: 0x2008) que LG no fabrica ni incluye.
- Puede adquirirse en tiendas de computadoras que venden accesorios para profesionales de soporte de TI.

RS-232C con cable RS232C

Tipo DE9 (D-Sub 9pin)

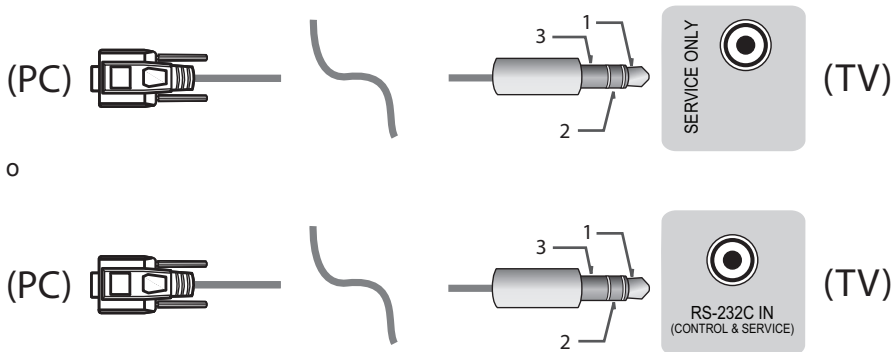
- Necesita comprar el cable RS-232C (DE9, D-Sub 9pin tipo hembra-hembra) a RS-232C necesario para la conexión entre la PC y la TV, el cual se especifica en el manual.



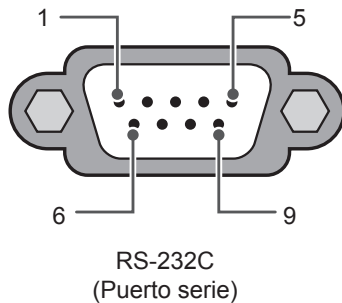
Es posible que la interfaz de conexión no sea exactamente igual a la de su TV.

Tipo de adaptador telefónico

- Para realizar la conexión entre la PC y la TV, que se especifica en el manual, debe comprar el cable de conector telefónico a RS-232.
- * Para otros modelos, conecte al puerto USB.
- * Es posible que la interfaz de conexión no sea exactamente igual a la de su TV.



Computadora del cliente



Configuraciones de RS-232C

Configuraciones de 3 cables (no estándar)

	PC	TV	
RXD	2	2	TXD
TXD	3	1	RXD
GND	5	3	GND
O			
RXD	3	2	TXD
TXD	2	1	RXD
GND	5	3	GND
	D-Sub 9	Teléfono	

ID del televisor

Para establecer el número de ID, consulte "**Asignación de datos reales**" en la página 6

1. Presione **SETTINGS** para acceder a los menús principales.
2. Presione los botones de navegación para desplazarse hasta (**General** → **Acerca de este TV** o **OPCIÓN**) y luego presione **OK**.
3. Presione los botones de navegación para desplazarse hasta **ID del televisor** y luego presione **OK**.
4. Desplácese hacia la izquierda o hacia la derecha para establecer un número de ID y seleccione **CERRAR**. El rango de ajuste es de 1 a 99.
5. Al finalizar, presione **EXIT**.
*(según el modelo)

Parámetros de comunicación

- Velocidad en baudios : 9600 bps (UART)
- Longitud de datos: 8 bits
- Paridad: Ninguna
- Bit de parada: 1 bit
- Código de comunicación: código ASCII
- Use un cable cruzado (reversa).

Lista de referencia de comandos

(según el modelo)

	COMANDO 1	COMANDO 2	Datos (Hexadecimal)		COMANDO 1	COMANDO 2	Datos (Hexadecimal)
01. Encendido*	k	a	00 a 01	15. Balance	k	t	00 a 64
02. Relación de Aspecto	k	c	(página 7)	16. Temperatura del color	x	u	00 a 64
03. Silencio de pantalla	k	d	(página 7)	17. Método de ISM (Solo TV Plasma)	j	p	(página 9)
04. Silencio de volumen	k	e	00 a 01	18. Ecualizador	j	v	(página 9)
05. Control de Volumen	k	f	00 a 64	19. Ahorro de energía	j	q	00 a 05
06. Contraste	k	g	00 a 64	20. Comando Sintonizar	m	a	(página 9)
07. Brillo	k	h	00 a 64	21. Canal (Programa) Agregar/Borrar (Saltar)	m	b	00 a 01
08. Color	k	i	00 a 64	22. Tecla	m	c	CÓDIGOS de tecla
09. Tinte	k	j	00 a 64	23. Controlar Luz de fondo, Luz del panel de control	m	g	00 a 64
10. Nitidez	k	k	00 a 32	24. Selección de entrada (Ppal.)	x	b	(página 12)
11. Seleccionar OSD	k	l	00 a 01	25. 3D (Solo modelos 3D)	x	t	(página 12)
12. Modo de bloqueo de control remoto	k	m	00 a 01	26. 3D Extendido (Solo modelos 3D)	x	v	(página 12)
13. Agudos	k	r	00 a 64	27. Configuración automática	j	u	(página 12)
14. Graves	k	s	00 a 64				

* Nota: Durante la reproducción o grabación de medios, todos los comandos, excepto Power (Alimentación) (ka) y Key (Tecla) (mc), no se ejecutan y se reconocen como NG.
Con el cable RS232C, la TV puede comunicar el "comando ka" en estado encendido u apagado. pero con el cable conversor de USB a serie, el comando funciona solo si la TV está encendida.

Protocolo de Transmisión/Recepción

Transmisión

[Comando1][Comando2][][ID del televisor][][Dato][Cr]

[Comando 1] : Primer comando para controlar la TV. (j, k, m o x)

[Comando 2] : Segundo comando para controlar la TV.

[ID del televisor]: Puede ajustar [ID del televisor] para elegir el número de ID del monitor que desea en el menú de opciones.

El rango de ajuste en la TV es de 1 a 99. Si el valor [ID del televisor] se selecciona en "0", se puede controlar cada conjunto conectado.

* [ID del televisor] se indica como decimal (1 a 99) en el menú y como hexadecimal (0x00 a 0x63) en el protocolo de transmisión/recepción.

[DATO] : Para transmitir los datos de comando (hexadecimal). Transmite datos "FF" para leer el estado del comando.

[Cr] : Retorno de carro: código ASCII "0x0D"

[] : Espacio: código ASCII "0x20"

Reconocimiento de aceptación

[Comando2][][ID del televisor][][OK][Dato][x]

El televisor transmite mensajes de ACK (reconocimiento) sobre la base de este formato cuando recibe datos normales. En este momento, si los datos se encuentran en modo de lectura, indica los datos de estado actuales. Si los datos se encuentran en modo de escritura, devuelve los datos de la PC.

Reconocimiento de error

[Comando2][][ID del televisor][][NG][Dato][x]

* El conjunto transmite mensajes de ACK (reconocimiento) sobre la base de este formato cuando recibe datos anormales de uniones no viables o errores de comunicación.

Datos 00: código ilegal

Asignación de datos reales (Hexadecimal → Decimal)

* Cuando ingresa los [Dato] en hexadecimal, consulte la tabla de conversión a continuación.

* El Comando de sintonización de canales (ma) utiliza un valor hexadecimal de dos bytes ([Dato]) para seleccionar el número de canal.

00: Paso 0	32: Paso 50 (ID del televisor 50)	FE: Paso 254
01: Paso 1 (ID del televisor 1)	33: Paso 51 (ID del televisor 51)	FF: Paso 255
...
0A: Paso 10 (ID del televisor 10)	63: Paso 99 (ID del televisor 99)	01 00: Paso 256
...
0F: Paso 15 (ID del televisor 15)	C7: Paso 199	27 0E: Paso 9998
10: Paso 16 (ID del televisor 16)	C8: Paso 200	27 0F: Paso 9999
...

* Según el modelo y la señal, los comandos podrán funcionar de un modo diferente.

01. Potencia (Comando: k a)

- Para controlar el encendido o apagado del dispositivo.

Transmisión [k][a][][ID del televisor][][Dato]
[Cr]

Dato 00: Apagado 01: *Encendido

Ack [a][][ID del televisor][][OK/NG][Dato][x]

- Para mostrar que la TV está encendida o *apagada

Transmisión [k][a][][ID del televisor][][Dato]
[Cr]

Ack [a][][ID del televisor][][OK][Dato][x]

* De igual manera, si otras funciones transmiten datos "FF" de acuerdo con este formato, la retroalimentación de reconocimiento presenta el estado de cada función.

02. Relación de aspecto (Comando: k c) (Tamaño de la imagen principal)

- Para ajustar el formato de la pantalla. (Formato de imagen principal)
También puede ajustar el formato de pantalla mediante la opción Relación de aspecto en el Q.MENU. o en el menú IMAGEN.

Transmisión [k][c][][ID del televisor][][Dato]
[Cr]

Dato 01: Pantalla normal (4:3)	07: 14:9 (Europa, Colombia, Oriente Medio, Asia, excepto Corea del Sur y Japón)
02: Pantalla amplia (16:9)	
04: Zoom	09: * Original
05: Zoom 2	0B: Ancho total
(Solo Latinoamérica, excepto Colombia)	(Europa, Colombia, Oriente Medio, Asia, excepto Corea del Sur y Japón)
06: Por Programa	10 a 1F: Zoom cine 1 a 16

Ack [c][][ID del televisor][][OK/NG][Dato][x]

* Usando la entrada de PC, seleccione la relación de aspecto de la pantalla de 16:9 o 4:3.

* En el modo DTV/HDMI/Componente (alta definición), Sólo búsqueda está disponible.

* El modo ancho completo puede funcionar de modo diferente según el modelo y es totalmente compatible con DTV y parcialmente compatible con ATV y AV.

03. Screen Mute (Silencio de pantalla) (Comando: k d)

- Para seleccionar el silenciador de la pantalla en Encendido o Apagado.

Transmisión [k][d][][ID del televisor][][Dato][Cr]

Datos 00: Silenciador de pantalla apagado (imagen encendida)

Silenciador de video apagado.

01: Silenciador de pantalla encendido (imagen apagada)

10: Silenciador de video encendido

Ack [d][][ID del televisor][][OK/NG][Dato][x]

* Solo en caso el caso del silenciador de video activado, la TV mostrará la visualización en pantalla (OSD). Pero si está activado el silencio de la pantalla, el televisor no mostrará dicha visualización (OSD).

04. Silenciador de volumen (Comando: k e)

- Para activar o desactivar el silencio del volumen.
También es posible ajustar el silenciador a través del botón MUTE del control remoto.

Transmisión [k][e][][ID del televisor][][Dato]
[Cr]

Datos 00: Silenciador de volumen encendido (Volumen apagado)

01: Silenciador de volumen apagado (Volumen encendido)

Ack [e][][ID del televisor][][OK/NG][Dato][x]

05. Volume Control (Control de volumen) (Comando: k f)

- Para ajustar el volumen.
También puede ajustar el volumen con los botones de volumen en el control remoto.

Transmisión [k][f][][ID del televisor][][Dato]
[Cr]

Datos Mín. : 00 a Máx.: 64

Ack [f][][ID del televisor][][OK/NG][Dato][x]

06. Contraste (Comando: k g)

- Para ajustar el contraste de la pantalla.
También puede ajustar el contraste en el menú IMAGEN.

Transmisión [k][g][][ID del televisor][][Dato]
[Cr]

Datos Mín. : 00 a Máx.: 64

Ack [g][][ID del televisor][][OK/NG][Dato][x]

07. Brillo (Comando: k h)

- Para ajustar el brillo de la pantalla. También puede ajustar el brillo en el menú IMAGEN.

Transmisión [k][h][][ID del televisor][][Dato]
[Cr]

Datos Mín.: 00 a Máx.: 64

Ack [h][][ID del televisor][][OK/NG][Dato][x]

08. Color (Comando: k i)

- Para ajustar el Color de la pantalla. También puede ajustar el color en el menú IMAGEN.

Transmisión [k][i][][ID del televisor][][Dato]
[Cr]

Datos Mín.: 00 a Máx.: 64

Ack [i][][ID del televisor][][OK/NG][Dato][x]

09. Tinte (Comando: k j)

- Para ajustar el tinte de la pantalla. También puede ajustar el tinte en el menú IMAGEN.

Transmisión [k][j][][ID del televisor][][Dato]
[Cr]

Datos Rojo: 00 a Verde: 64

Ack [j][][ID del televisor][][OK/NG][Dato][x]

10. Nitidez (Comando: k k)

- Para ajustar la nitidez de la pantalla. También puede ajustar la nitidez en el menú IMAGEN.

Transmisión [k][k][][ID del televisor][][Dato]
[Cr]

Datos Mín.: 00 a Máx.: 32

Ack [k][][ID del televisor][][OK/NG][Dato][x]

11. OSD Select (Selección de OSD) (Comando: k l)

- Para seleccionar el encendido o apagado del modo de visualización en pantalla (OSD) durante el control remoto.

Transmisión [k][l][][ID del televisor][][Dato]
[Cr]

Dato 00: OSD apagado 01: OSD encendido

Ack [l][][ID del televisor][][OK/NG][Dato][x]

12. Remote control lock mode (Modo de bloqueo del control remoto) (Comando: k m)

- Para bloquear el control remoto y los controles del panel frontal del televisor.

Transmisión [k][m][][ID del televisor][][Dato]
[Cr]

Dato 00: Bloqueo
desactivado

01: Bloqueo activado

Ack [m][][ID del televisor][][OK/NG][Dato][x]

- * Si no está utilizando el control remoto, use este modo.

Cuando la potencia principal se apaga y enciende (se desconecta y conecta, después de 20 a 30 segundos), se lanza el bloqueo del control externo.

- * En modo de espera (CC apagada mediante la hora de apagado o el comando "ka", "mc") si está activado el bloqueo de teclas, la TV no se encenderá al presionar la tecla de encendido de IR o la tecla local.

13. Treble (Agudos) (Comando: k r)

- Para ajustar los agudos. También puede ajustarlos en el menú AUDIO.

Transmisión [k][r][][ID del televisor][][Dato]
[Cr]

Datos Mín.: 00 a Máx.: 64

Ack [r][][ID del televisor][][OK/NG][Dato][x]

- * (según el modelo)

14. Graves (Comando: k s)

- Para ajustar los bajos. También puede ajustarlos en el menú AUDIO.

Transmisión [k][s][][ID del televisor][][Dato]
[Cr]

Datos Mín.: 00 a Máx.: 64

Ack [s][][ID del televisor][][OK/NG][Dato][x]

- * (según el modelo)

15. Balance (Comando: k t)

- Para ajustar el balance. También puede ajustar el balance en el menú AUDIO.

Transmisión [k][t][][ID del televisor][][Dato]
[Cr]

Datos Mín.: 00 a Máx.: 64

Ack [t][][ID del televisor][][OK/NG][Dato][x]

16. Color Temperature (Temperatura de color) (Comando: x u)

- Para ajustar la temperatura de color. También puede ajustar Color Temperature (Temperatura de color) en el menú IMAGEN.

Transmisión [x][u][][ID del televisor][][Dato]
[Cr]

Datos Mín.: 00 a Máx.: 64

Ack [u][][ID del televisor][][OK/NG][Dato][x]

17. ISM Method (Método de ISM) (Comando: j p) (solo en televisores plasma)

- Para controlar el método de ISM. También puede ajustar el Método de ISM en el menú OPTION.

Transmisión [j][p][][ID del televisor][][Dato]
[Cr]

Datos Mín.: 02: Orbiter (Orbitador)

08: Normal

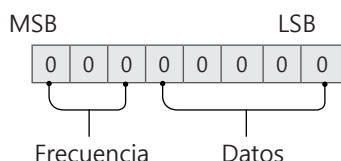
20: Color Wash (Decolorado)

Ack [p][][ID del televisor][][OK/NG][Dato][x]

18. Ecualizador (Comando: j v)

- Ajustar el EQ (ecualizador) del conjunto.

Transmisión [j][v][][ID del televisor][][Dato][Cr]



7	6	5	Frecuencia	4	3	2	1	0	Paso
0	0	0	1st. Banda	0	0	0	0	0	0 (decimal)
0	0	1	2nd. Banda	0	0	0	0	1	1 (decimal)
0	1	0	3rd. Banda
0	1	1	4th. Banda	1	0	0	1	1	19 (decimal)
1	0	0	5th. Banda	1	0	1	0	1	20 (decimal)

Acknowledgement [v][][ID del televisor][][OK/NG][Dato][x]

* Depende del modelo, y puede ajustarse cuando el modo de sonido es un valor de EQ ajustable.

19. Ahorro de energía (Comando: j q)

- Para reducir el consumo de energía de la TV. También puede ajustar el Ahorro de energía en el menú IMAGEN.

Transmisión [j][q][][ID del televisor][][Dato]
[Cr]

Datos

00: apagado

01: mínimo

02: medio

03: máximo

04: Automático (para TV LCD/TV LED)/

Intelligent sensor (Sensor inteligente) (para PDP TV)

05: apagado de Pantalla

* (según el modelo)

Ack [q][][ID del televisor][][OK/NG][Dato][x]

20. Tune Command (Comando de sintonización) (Comando: m a)

* Este comando puede funcionar de un modo diferente según el modelo y de la señal.

- Para los modelos de Europa, Oriente Medio, Colombia, Asia, excepto Corea del Sur y Japón
- Seleccione el canal de los siguientes números físicos.

Transmisión [m][a][][ID del televisor][][Dato]
00][]

[Dato 01][][Dato 02][Cr]

* Analógica Antena/Cable

[Dato 00][Dato 01] Datos de canales

Datos 00: datos de canal de bytes altos

Datos 01: datos de canal de bytes bajos

- 00 00 ~ 00 C7 (decimal: 0 ~ 199)

Datos 02: fuente de entrada (analógica)

- 00: TV Antena (ATV)

- 80: TV por cable (CATV)

* Digital Antena/Cable/Satélite

[Dato 00][Dato 01]: datos de canales

Datos 00: datos de canal de bytes altos

Datos 01: datos de canal de bytes bajos

- 00 00 ~ 27 0F (decimal: 0 ~ 9999)

Datos 02: fuente de entrada (digital)

- 10: TV Antena (DTV)

- 20: Radio Antena (Radio)

- 40: TV satelital (SDTV)

- 50: Radio satelital (S-Radio)

- 90: TV por cable (CADTV)

- a0: Radio por cable (CA-Radio)

* Ejemplos de comandos de sintonización:

1. Sintonizar el canal Antena analógico (PAL) 10.

ID del televisor = Todo = 00

Datos 00 & 01 = Datos de canal es 10 = 00 0a

Datos 02 = TV Antena analógico = 00

Resultado = **ma 00 00 0a 00**

2. Sintonizar el canal Antena digital (DVB-T) 01.

ID del televisor = Todo = 00

Datos 00 & 01 = Datos de canal es 1 = 00 01

Datos 02 = TV Antena digital = 10

Resultado = **ma 00 00 01 10**

3. Sintonizar el canal satelital (DVB-S) 1000.

ID del televisor = Todo = 00
 Datos 00 & 01 = Datos de canal es 1000 = 03 E8
 Datos 02 = Satélite de TV digital = 40
 Resultado = **ma 00 03 E8 40**

Ack [a][][ID del televisor][][OK][Dato 00]
 [Dato 01][Dato 02][x][a][][ID del televisor][]
 [NG][Dato 00][x]

- Para los modelos de Corea del Sur, América del Norte, América Latina, excepto Colombia.
- Para sintonizar los canales en el siguiente número físico/mayor/menor.

Transmisión [m][a][][0][][Dato00][][Dato01]
 [][Dato02][][Dato03][][Dato04][][Dato05][Cr]

Los canales digitales poseen un número de canal físico, mayor y menor. El número físico es el número de canal digital real, el mayor es el número al cual el canal se debe asignar y el menor es el subcanal. Como el sintonizador ATSC asigna automáticamente el canal al número mayor/menor, cuando se envía un comando en modo Digital, no es necesario especificar el número físico.

* Analógica Antena/Cable

Datos 00 : número de canal físico
 - Antena (ATV): 02~45 (decimal: 2 ~ 69)
 - cable (CATV): 01, 0E~7D (decimal: 1, 14~125)

Datos 01 y 04: número de canal mayor/menor
 Datos 01 y 02: xx (no importa)
 Datos 03 y 04: xx (no importa)
 Datos 05: fuente de entrada (analógica)
 - 00: TV Antena (ATV)
 - 01: TV por cable (CATV)

* Antena digital/Cable

Datos 00: xx (no importa)

[Dato 01][Dato 02]: número de canal mayor
 Datos 01: datos de canal de bytes altos
 Datos 02: datos de canal de bytes bajos
 - 00 01 ~ 27 0F (decimal: 1 ~ 9999)
 [Dato 03][Dato 04]: número de canal menor
 Datos 03: datos de canal de bytes altos
 Datos 04: datos de canal de bytes bajos

Datos 05: fuente de entrada (digital)
 - 02: TV Antena (DTV): usar número de canal físico
 - 06: Cable de TV (CADTV): usar número de canal físico
 - 22: TV Antena (DTV): no usar número de canal físico
 - 26: Cable de TV (CADTV): no usar un número de canal físico
 - 46: Cable de TV (CADTV): usar solo un Physical/número de canal mayor (canal de una parte)
 - 66: Cable de TV (CADTV): usar solo un número de canal mayor (canal de una parte)

- 0b : Cable DTV Plus – usar número de canal físico
- 2b : Cable DTV Plus – no usar número de canal físico
- 4b : Cable DTV Plus – usar solo un número de Canal Físico/Mayor (Canal de una parte)
- 6b : Cable DTV Plus – usar solo un número de canal mayor (canal de una parte)

Hay dos bytes disponibles para cada dato de canal mayor y menor, pero generalmente, solo se usa el byte más bajo (los bytes altos son de 0).

* Ejemplos de comandos de sintonización:

1. Sintonice el canal de cable analógico (NTSC) 35.

ID del televisor = Todo = 00
 Datos 00 = Datos de canal es 35 = 23
 Datos 01 & 02 = No Mayor = 00 00
 Datos 03 & 04 = No Menor = 00 00
 Datos 05 = Cable de TV analógico = 01
 Total = **ma 00 23 00 00 00 01**

2. Sintonice el canal Antena digital (ATSC) 30-3.

ID del televisor = Todo = 00
 Datos 00 = No conoce Físico = 00
 Datos 01 & 02 = Mayor es 30 = 00 1E
 Datos 03 & 04 = Menor es 3 = 00 03
 Datos 05 = TV Antena digital = 22
 Total = **ma 00 00 00 1E 00 03 22**

Ack [a][][ID del televisor][][OK][Dato 00]
 [Dato 01][Dato 02][Dato 03][Dato 04][Dato 05]
 [x][a][][ID del televisor][][NG][Dato 00][x]

- Para modelos de Japón
- Para sintonizar los canales en el siguiente número físico/mayor/menor.

Transmisión [m][a][][0][][Dato00][][Dato01]
 [][Dato02][][Dato03][][Dato04][][Dato05][Cr]

* Antena digital/Satélite
 Datos 00: xx (no importa)

[Dato 01][Dato 02]: número de canal mayor
 Datos 01: datos de canal de bytes altos
 Datos 02: datos de canal de byte bajos
 - 00 01 ~ 27 0F (decimal: 1 ~ 9999)

[Dato 03][Dato 04]: Número de canal menor/
 sucursal
 (No importa en satélite)

Datos 03: datos de canal de bytes altos
 Datos 04: datos de canal de byte bajos

Datos 05: fuente de entrada (digital/satelital para Japón)

- 02 : TV Antena (DTV)
- 42 : TV Antena (DTV) – usar solo un número de Canal Físico/Mayor (Canal de una parte)
- 62 : TV Antena (DTV) – usar solo un número de canal mayor (canal de una parte)
- 07: BS (satélite de transmisión)
- 08: CS1 (satélite de comunicación 1)

- 09: CS2 (satélite de comunicación 2)

* Ejemplos de comandos de sintonización:

1 Sintonizar el canal Antena digital (ISDB-T) 17-1.

ID del televisor = Todo = 00

Datos 00 = No conoce Físico = 00

Datos 01 & 02 = Mayor es 17 = 00 11

Datos 03 & 04 = Menor/Sucursal es 1 = 00 01

Datos 05 = TV Antena digital = 02

Total = **ma 00 00 00 11 00 01 02**

2. Sintonizar el canal BC (ISDB-BS) 30.

ID del televisor = Todo = 00

Datos 00 = No conoce Físico = 00

Datos 01 & 02 = Mayor es 30 = 00 1E

Datos 03 & 04 = No importa = 00 00

Datos 05 = TV BC Digital = 07

Total = **ma 00 00 00 1E 00 00 07**

* Esta función varía según el modelo.

Ack [a][][ID del televisor][][OK][Dato 00]

[Dato 01][Dato 02][Dato 03][Dato 04][Dato 05]

[x][a][][ID del televisor][][NG][Dato 00][x]

21. Canal (Programa) Agregar/Borrar (Saltar)
(Comando: m b)

► Para saltar el canal actual (programa) para otra ocasión.

Transmisión [m][b][][ID del televisor][][Dato]
[Cr]

Dato 00: Borrar(ATSC, ISDB)/Saltar 01: Agregar
(DVB)

Ack [b][][ID del televisor][][OK/NG][Dato][x]

* Establecer el estado del canal guardado en borrar (ATSC, ISDB)/saltar (DVB) o agregar.

22. Key (Tecla) (Comando: m c)

► Para enviar el código de tecla del control remoto IR.

Transmisión [m][c][][ID del televisor][][Dato]
[Cr]

Datos Código de tecla - página 2.

Ack [c][][ID del televisor][][OK/NG][Dato][x]

23. Control BackLight (Control de la luz de fondo)
(Comando: m g)

• Para TV LCD/TV LED

► Para controlar luz de pantalla.

Transmisión [m][g][][ID del televisor][][Dato]
[Cr]

Datos Mín.: 00 a Máx.: 64

Ack [g][][ID del televisor][][OK/NG][Dato][x]

• Para TV plasma

► Para controlar la luz del panel

Transmisión [m][g][][ID del televisor][][Dato]
[Cr]

Datos Mín.: 00 a Máx.: 64

Ack [g][][ID del televisor][][OK/NG][Dato][x]

24. Input select (Selección de entrada) (Comando:
x b)
(Entrada de la imagen principal)

► Para seleccionar la fuente de entrada para la imagen principal.

Transmisión [x][b][][ID del televisor][][Dato]
[Cr]

Datos

00: DTV 01: CADTV

02: Satelital DTV 10: ATV

ISDB-BS (Japón)

03: ISDB-CS1 (Japón)

04: ISDB-CS2 (Japón)

11: CATV

20: AV o AV1

21: AV2

40: Componente1

41: Componente 2

60: RGB

90: HDMI1

91: HDMI2

92: HDMI3

93: HDMI4

Ack [b][][ID del televisor][][OK/NG][Dato][x]

* Esta función varía según el modelo y la señal.

25. 3D (Comando: x t) (solo modelos 3D)

(Depende del modelo)

► Para cambiar el modo 3D del TV.

Transmisión [x][t][][ID del televisor][]

[Dato 00][][Dato 01][][Dato 02][][Dato 03][Cr]

* (según el modelo)

Datos estructura

[Dato 00] 00: 3D encendido

01: 3D apagado

02: 3D a 2D

03: 2D a 3D

[Dato 01] 00: Top and Bottom (Superior e Inferior)

01: Side by Side (Vertical)

02: Check Board (Comprobar panel)

03: Frame Sequential (Fotogramas

secuenciales)

04: Column interleaving (Intercalado en columna)

05: Row interleaving (Intercalado en fila)

[Dato 02] 00: Derecha a Izquierda

01: Izquierda a Derecha

[Dato 03] Efecto 3D (profundidad 3D): Mín.: 00 - Máx.: 14

(*transmite por código hexadecimal)

* Si [Dato 00] es 00 (3D encendido), [Dato 03] no es relevante.

- * Si [Dato 00] es 01 (3D apagado) o 02 (3D a 2D), [Dato 01], [Dato 02] y [Dato 03] no son relevantes.
- * Si [Dato 00] es 03 (2D a 3D), [Dato 01] y [Dato 02] no son relevantes.
- * Si [Dato 00] es 00 (3D encendido) o 03 (2D a 3D), [Dato 03] funciona solo cuando el modo 3D (género) es manual.
- * Es posible que todas las opciones del patrón de 3D ([Dato 01]) no estén disponibles según la transmisión/señal de video.

[Dato 00]	[Dato 01]	[Dato 02]	[Dato 03]
00	O	O	O
01	X	X	X
02	X	X	X
03	X	O	O

X: no importa

Ack [t][][ID del televisor][][OK][Dato00]
[Dato01][Dato02][Dato03][x][t][]
[ID del televisor][][NG][Dato00][x]

26. 3D extendido (Comando: x v) (solo modelos 3D) (Depende del modelo)

- Para cambiar la opción 3D del televisor.

Transmisión [x][v][][ID del televisor][][Dato 00]
[][Dato 01][Cr]

[Dato 00] Opción 3D

- 00: Corrección de imagen 3D
- 01: Profundidad 3D (Modo 3D es Solo manual)
- 02: Punto de vista 3D
- 06 : Corrección de Color 3D
- 07 : Ampliación de Sonido 3D
- 08 : Vista de imagen normal
- 09 : Modo 3D (Tipo)

[Dato 01] Cuenta con su propio rango para cada opción 3D determinada por [Dato 00].

- 1) Cuando [Dato 00] es 00
 - 00: Derecha a Izquierda
 - 01: Izquierda a Derecha
- 2) Cuando [Dato 00] es 01, 02

Dato Mín.: 0 - Máx.: 14 (*transmite por código hexadecimal)

El rango de valores de datos (0 - 20) convierte el rango de visión (-10 - +10) de forma automática (según el modelo)

* Esta función funciona cuando el modo 3D (género) es solo manual.
- 3) Cuando [Dato 00] es 06, 07
 - 00: encendido
 - 01: apagado
- 4) Cuando [Dato 00] es 08
 - 00: revertir a video 3D de video 2D convertido de 3D a 2D
 - 01: cambiar video 3D a video 2D, excepto video 2D a 3D

- * Si la condición de la conversión no se cumple, el comando se trata como NG.

5) Cuando [Dato 00] es 09

- 00: Estándar
- 01: Deportes
- 02: Cine
- 03: Extremo
- 04: Manual
- 05: Automático

Ack [u][][ID del televisor][][OK/NG][Dato][x]

Ack [v][][ID del televisor][][OK][Dato00]
[Dato01][x][v][][ID del televisor][][NG][Dato00]
[x]

27. Configuración automática (Comando: j u) (Depende del modelo)

- Para ajustar la ubicación de la imagen y reducir su temblor de manera automática. La configuración automática solo funciona en el modo RGB-PC.

Transmisión [j][u][][ID del televisor][][Dato][Cr]

Dato 01: Para ajustar el Configuración automática

Ack [u][][ID del televisor][][OK/NG][Dato][x]