



Käyttöopas

LG Cloud Device

All-in-One Thin Client

Lue tämä opas huolellisesti ennen laitteen käyttämistä ja säilytä opas tulevaa käyttöä varten.

34CR65*

www.lg.com

Tekijänoikeudet © 2023 LG Electronics Inc. Kaikki oikeudet pidätetään.

SISÄLLYSLUETTELO

LISENSSI	3
TÄRKEITÄ VAROTOIMIA	3
AVOIMEN LÄHDEKODIN OHJELMISTON ILMOITUSTIEDOT	9
ENNEN KUIN LUET KÄYTTÖOPPAAN	9
KOKOAMINEN JA VALMISTELU	10
NÄYTÖN KÄYTTÄMINEN	17
KÄYTTÄJÄN ASETUKSET	20
VIANMÄÄRITYS	26
TUOTTEEN TEKNISET TIEDOT.....	28

LISENSSI

Joka mallilla on eri lisenssi. Lisätietoja lisenssistä on osoitteessa www.lg.com.



Termit HDMI ja HDMI High-Definition Multimedia Interface, HDMI-tavaramerkin visuaalinen ilme ja HDMI-logot ovat tavaramerkkejä tai rekisteröityjä tavaramerkkejä, jotka omistaa HDMI Licensing Administrator, Inc.



Waves MaxxAudio ja muut MAXX-tavaramerkit ovat Waves Audio Ltd:n tavaramerkkejä ja/tai rekisteröityjä tavaramerkkejä.



The SuperSpeed USB Trident logo is a registered trademark of USB Implementers Forum, Inc.



The *Bluetooth*® word mark and logos are registered trademarks owned by Bluetooth SIG, Inc. and any use of such marks by LG Electronics Inc. is under license. Other trademarks and trade names are those of their respective owners.

(Vain Wi-Fi/Bluetooth:ää tukevat mallit.)

* USB Type-C™ ja USB-C™ ovat USB Implementers Forumin tavaramerkkejä.

TÄRKEITÄ VAROTOIMIA

Tämän laitteen suunnittelussa ja valmistuksessa on huomioitu turvallisuusnäkökohdat. Virheellinen käyttö saattaa kuitenkin aiheuttaa sähköiskun tai palovaaran. Jotta kaikki tämän näytön suojauskeinot toimisivat oikein, noudata seuraavia perussääntöjä asennuksessa, käytössä ja huollossa.

- Käytä tuotetta asianmukaisessa ympäristössä, jotta käyttöikä on pidempi. Käytä tuotetta turvallisessa ja vakaassa paikassa.
- Takuu ei kata vaurioita, jotka aiheutuvat huolimattomasta käytöstä tai käytöstä sopimattomassa ympäristössä.
- LG Electronics Inc. ei anna takuuta tietojen menettämisestä aiheutuneiden vahinkojen varalta. Varmuuskopioi tärkeät tiedot, jotta tietojen menettämisestä aiheutuvat vahingot voidaan minimoida.
- Valmistajat ja asentajat eivät voi tarjota ihmisten turvallisuuteen liittyviä palveluita, sillä tämä langaton laite saattaa aiheuttaa radiohäiriöitä.

Turvallisuusohjeita

- Käytä ainoastaan laitteen mukana toimitettua virtajohtoa. Jos käytät muuta virtajohtoa, varmista, että se on hyväksytty sovellettavien kansallisten vaatimusten mukaisesti. Jos virtajohto on viallinen, ota yhteys valmistajaan tai lähimpään valtuutettuun huoltoliikkeeseen, jotta se voidaan vaihtaa.
- Laitteen kytkintä käytetään laitteen irtikytkentään.
- Varmista, että laite asennetaan lähelle sitä pistorasiaa, johon se aiotaan liittää, ja että pistorasiaan pääsee helposti käsiksi.
- Käytä näyttöä vain tässä käyttöohjeessa tai näytössä mainitun virtalähteen kanssa. Jos et ole varma, minkä tyyppinen virtalähde kotonasi on, kysy neuvoa jälleenmyyjältä.
- Ylikuormitetut pistorasiat ja jatkojohdot ovat vaarallisia, kuten myös rispaantuneet virtajohdot ja rikkiinäiset virtapistokkeet. Ne saattavat aiheuttaa sähköiskun tai palovaaran. Ota yhteys huoltoteknikkoon, jotta ne voidaan vaihtaa.
- Kun laite on kytketty pistorasiaan, virtaa ei ole katkaistu kokonaan, vaikka laite olisi sammutettu.

Älä avaa näyttöä:

- Käyttäjä ei saa huoltaa laitteen sisällä olevia osia.
- Laitteen sisällä on vaarallinen korkea jännite, vaikka virta olisi POIS PÄÄLTÄ.
- Jos näyttö ei toimi oikein, ota yhteys jälleenmyyjään.
- Älä yritä purkaa, korjata tai muokata laitetta itse.
 - Jos tuote putoaa, se saattaa vaurioitua tai aiheuttaa loukkaantumisen.

Henkilövahinkojen välttämiseksi:

- Älä aseta näyttöä kaltevalle hyllylle, ellei näyttöä kiinnitetä kunnolla.
- Älä pudota esineitä tuotteen päälle äläkä kohdistu tuotteeseen iskuja. Älä heitä lelua tai muuta esinettä päin tuotteen ruutua.
 - Se saattaa aiheuttaa tapaturman, tuotevian tai näytön vahingoittumisen.
- Jos LCD-näyttö vaurioituu, älä kosketa sitä käsillä.
 - Ota yhteys huoltoliikkeeseen, sillä muuten seurauksena voi olla loukkaantuminen.
- Hävitä kuivausaine ja muovikääre asianmukaisesti.
 - Kuivausaine ja muovikääre saattavat aiheuttaa tukehtumisen.
- Kun päivität tuotteen, varmista, että lapset eivät niele mitään osia (esimerkiksi pultteja).
 - Lapsi saattaa tukehtua niellessään mutterin.
 - Jos lapsi nielee mutterin, ota välittömästi yhteys lääkäriin.

Tulipalon tai vaarojen estäminen:

- Laita näyttö aina POIS PÄÄLTÄ, jos poistut huoneesta vähänkin pidemmäksi aikaa. Älä jätä näyttöä PÄÄLLE poistuessasi rakennuksesta.
- Estä lapsia pudottamasta tai työntämästä esineitä näytön rungon aukkoihin. Joissakin sisäisissä osissa on vaarallinen jännite.
- Älä liitä lisävarusteita, joita ei ole suunniteltu käytettäväksi tämän näytön kanssa.
- Kun näyttö jätetään valvomatta pidemmäksi aikaa, irrota se pistorasiasta.
- Älä kosketa virtajohtoa tai signaaliapelia ukonilmalla, koska se saattaa olla hyvin vaarallista. Se voi aiheuttaa sähköiskun.
- Älä aseta esineitä 38 cm (15 tuumaa):n säteelle laitteesta.
 - Heikko ilmanvaihto saattaa ylikuumentaa tuotteen sisäosat, mistä voi olla seurauksena palovammoja.
- Älä yhdistä lankapuhelinta langalliseen LAN-porttiin.
 - Muuten seurauksena saattaa olla tulipalo tai tuote saattaa vaurioitua.
- Pidä tuote poissa lämpöä säteilevien laitteiden (kuten lämmittimien) lähetyviltä.
 - Muuten tuote saattaa turmeltua tai syttyä tuleen.
- Älä laita tuotteeseen metalliesineitä, kuten kolikoita, hiuserineitä tai muita rautaesineitä tai herkästi syttyviä esineitä, kuten paperia tai tulitikkuja. Varmista erityisesti, että lapset eivät toimi näin.
 - Muuten seurauksena on tuotteen vaurioitumisen, tulipalon tai sähköiskun vaara.
 - Jos tuotteeseen joutuu vierasta ainetta, irrota tuote pistorasiasta ja ota yhteys paikalliseen huoltoliikkeeseen.

Tietoja asennuksesta

- Älä anna minkään esineen olla virtajohtoon päällä tai vierä sen päälle, äläkä sijoita näyttöä paikkaan, jossa virtajohto saattaa vaurioitua.
- Älä käytä tätä näyttöä lähellä vettä, kuten kylpyammeen, pesualtaan, tiskialtaan, kylpyhuoneen altaan tai uima-altaan lähellä tai kosteassa kellarissa.
- Näytön rungossa on tuuletusaukot, jotta toiminnan aikana syntyvä lämpö pääsee poistumaan. Jos nämä aukot tukitaan, kertyvä lämpö saattaa aiheuttaa vikoja, joiden seurauksena voi olla palovaara. **ÄLÄ KOSKAAN:**
 - Tuki pohjan tuuletusaukkoja sijoittamalla näyttöä sängylle, sohvalle, matolle jne.
 - Sijoita näyttöä umpinaiseen koteloon, ellei asianmukaista tuuletusta ole varmistettu.
 - Peitä aukkoja kankaalla tai muulla materiaalilla.
 - Sijoita näyttöä lämpöpatterin tai lämmönlähteen lähelle tai päälle.
- Älä hankaa tai iske aktiivimatriisi-LCD-näyttöä kovilla esineillä, sillä tämä saattaa naarmuttaa tai vahingoittaa aktiivimatriisi-LCD-näyttöä pysyvästi.
- Älä paina LCD-näyttöä pitkään sormella, sillä tämä saattaa aiheuttaa jälkikuvia.
- Jotkin pisteviat saattavat näkyä punaisina, vihreinä tai sinisinä täplinä näytöllä. Tämä ei kuitenkaan vaikuta näytön toimintaan.
- Käytä suositeltua tarkkuutta mahdollisuuksien mukaan, jotta LCD-näytön kuvanlaatu on paras mahdollinen. Jos näyttöä käytetään muussa tilassa kuin suositellulla tarkkuudella, kuvat saattavat näkyä skaalattuina tai käsiteltyinä. Tämä on kuitenkin kiinteätarkkuuksisen LCD-paneelin normaalia toimintaa.

- Pysäytyskuvan näkyminen pitkään näytöllä saattaa jättää siihen pysyvän kuvan. Ongelman voi välttää käyttämällä näytönsäästäjää ja sammuttamalla näytön, kun sitä ei käytetä. Tuotteen takuu ei kata pitkäaikaisesta käytöstä johtuvaa pysyvää kuvaa.
- Älä lyö tai naarmuta näytön etupuolta tai sivuja metalliesineillä.
 - Tämä voi vahingoittaa näyttöä.
- Kun siirät laitetta, pidä siitä kaksin käsin kiinni ja varmista, että paneeli osoittaa eteenpäin.
Jos pudotat tuotteen, vahingoittunut tuote voi aiheuttaa sähköiskun tai tulipalon. Ota yhteys valtuutettuun huoltoliikkeeseen tuotteen korjaamiseksi.
- Vältä korkeita lämpötiloja ja kosteutta.
- Älä asenna tätä tuotetta seinälle, jossa se voisi altistua öljylle tai öljysumulle.
 - Tuote voi vahingoittua tai pudota.
- Jos näytössä on kiiltävät kehykset, sijoituspaikka tulee harkita huolellisesti, sillä kehys saattaa aiheuttaa häiritseviä heijastuksia valosta ja kirkkaista pinnoista.
- Älä käytä korkeajännitteisiä laitteita näytön lähellä (esim. sähköistä karpäslätkää).
 - Sähköisku voi aiheuttaa toimintahäiriön näytössä.
- Käytä tuotetta puhtaassa ja pölyttömässä ympäristössä.
 - Muuten järjestelmä ei välttämättä toimi oikein.
- Älä käytä tuotetta kosteissa paikoissa, kuten pyykkituvassa tai kylpyhuoneessa.
 - Kosteus saattaa aiheuttaa vian tai sähköiskun.

Muuntajaan ja virtajohtoon liittyviä varoimenpiteitä

- Jos tuotteeseen (kuten televisioon, näyttöön, virtajohtoon tai muuntajaan) pääsee vettä tai muuta ainetta, irrota virtajohto välittömästi ja ota yhteyttä huoltoliikkeeseen.
 - Tuotteen vahingoittuminen saattaa aiheuttaa tulipalon tai sähköiskun vaaran.
- Älä kosketa virtapistoketta tai muuntajaa märillä käsillä. Jos pistoke on märkä tai pölyinen, pyyhi ja kuivaa se ennen käyttöä.
 - Tämän laiminlyöminen saattaa aiheuttaa tulipalon tai sähköiskun.
- Liitä virtajohto kunnolla muuntajaan.
 - Löysä liitäntä saattaa aiheuttaa tulipalon tai sähköiskun.
- Käytä ainoastaan LG Electronics, Inc:n toimittamia tai hyväksymiä virtajohtoja ja muuntajia.
 - Hyväksymättömien tuotteiden käyttäminen saattaa aiheuttaa tulipalon tai sähköiskun.
- Virtajohto on irrotettava pistorasiasta vetämällä aina pistokkeesta. Älä taivuta virtajohtoa liian voimakkaasti.
 - Virtajohto voi vaurioitua, mistä voi olla seurauksena sähköisku tai tulipalo.

- Älä astu virtajohtoon tai muuntajan päälle tai aseta niiden päälle painavia esineitä (elektronisia laitteita, vaatteita jne.). Älä vahingoita virtajohtoa tai muuntajaa terävillä esineillä.
 - Vahingoittuneet virtajohtot voivat aiheuttaa tulipalon tai sähköiskun.
- Älä koskaan pura, korjaa tai muokkaa virtajohtoa tai muuntajaa.
 - Tämä saattaa aiheuttaa tulipalon tai sähköiskun.
- Pidä pistorasia, muuntaja ja virtapistoke puhtaana pölystä ja muusta liasta.
 - Pöly tai muu lika voi aiheuttaa tulipalon.
- Kun alueella salamoit, katkaise virta, langallinen lähiverkkoyhteys ja muut yhteydet.
 - Muuten seurauksena voi olla sähköisku tai tulipalo.
- Jos tuotteesta tulee savua tai savun hajua, lopeta käyttö välittömästi, katkaise virta ja ota yhteys paikalliseen huoltoliikkeeseen.
 - Muuten seurauksena voi olla tulipalo.
- Muuntaja voi olla kuuma, joten älä koske siihen paljain käsin käytön aikana.
 - Pidempi altistuminen voi aiheuttaa palovamman.

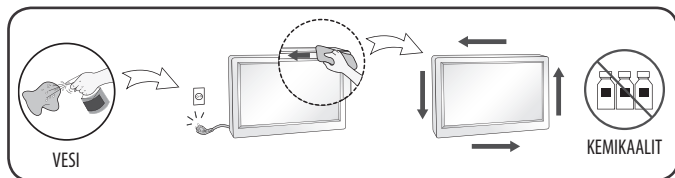
Käyttöön liittyvät varoimet

- Älä säilytä tai käytä tuotetta lähellä magneettista esinettä (esim. magneetilla varustettua laukkuja, päiväkirjaa, lompakkoa, ilmoitustaulua, tehokkaita kaiuttimia, rannekorua jne.).
 - Muuten tallennuslaite (SSD) ja järjestelmä saattavat vaurioitua, eikä järjestelmä välttämättä toimi oikein.
- Käytä tuotetta paikassa, jossa ei ole sähkömagneettisia häiriöitä.
 - Pidä asianmukainen etäisyys tuotteen ja vahvoja magneettikenttiä synnyttävien sähkölaitteiden (kuten radioiden ja kaiuttimien) välillä.
 - Muuten tallennuslaitteessa (SSD) olevia tietoja saatetaan menettää tai LCD-näytön värit saattavat vaurioitua.
- Älä kohdista liiallista voimaa LCD-näyttöön tai pudota sitä.
 - Muuten LCD-näytön lasipaneeli saattaa rikkoutua.
- Noudata käyttöoppaan ohjeita käsitellessäsi tuotteen osia.
 - Muuten tuote saattaa vaurioitua.
- Asenna tuotteeseen virustorjuntaohjelma äläkä lataa laittomia ohjelmia tai käytä moraalittomia (esimerkiksi pornografista sisältöä sisältäviä) verkkosivustoja.
 - Järjestelmä saattaa saastua ja toimintakyky heikentyä.

- Älä liitä portteihin muita kuin määrättyjä laitteita.
 - Muuten tuote saattaa vaurioitua.
- Käytä LG Electronics, Inc:n hyväksymiä osia.
 - Muuten seurauksena voi olla tulipalo tai tuotteen vaurioituminen.
- Käsittele tuotteen laitteita ja osia huolellisesti.
 - Muuten tuote saattaa vaurioitua.
- Älä pudota mitään tuotteen osaa tai laitetta purkaessasi sitä.
 - Putoaminen saattaa aiheuttaa vaurioitumisen ja loukkaantumisen.
- Älä pelaa tietokonepelejä liikaa.
 - Tietokonepelin pidempikestoinen pelaaminen voi aiheuttaa mielenterveydellisen häiriön. Lisäksi se voi aiheuttaa fyysisiä ongelmia vanhuksille ja lapsille.
- Älä työnnä sormia tai esineitä tuotteen portteihin.
 - Muuten seurauksena voi olla loukkaantuminen tai sähköisku.
- Pyydä tekniikkaamme suorittamaan turvallisuustesti, kun tietokone on korjattu.
 - Muuten seurauksena voi olla sähköisku tai tulipalo.
- Suosittelemme alaikäisten osalta ohjelmaa, joka estää lainvastaisten tai pornografisten verkkosivustojen käytön.
 - Alaikäisten altistuminen vain aikuisille tarkoitettulle sisällölle saattaa aiheuttaa psyykkistä epävakautta tai jopa trauman. Jos koko perhe käyttää tätä tuotetta, suorita erityiset lapsia koskevat varoimet.
- Kun päivität tuotteen, kytke virta pois päältä ja irrota virtajohto ja akku sekä katkaise lähiverkkoyhteys.
 - Muuten vaarana on sähköisku tai tulipalo ja tuotteen vaurioituminen.
- Älä pura tai muokkaa tuotetta mielivaltaisesti.
 - Muuten seurauksena voi olla sähköisku ja tuotteen takuun mitätöityminen.
- Käsittele tuotetta huolellisesti, jotta tallennuslaitteessa (SSD) olevia tietoja ei menetetä.
 - Tallennuslaite rikkoutuu helposti, joten tärkeät tiedot tulee varmuuskopioida säännöllisesti.
 - Valmistaja ei vastaa käyttäjän virheestä aiheutuneesta tallennuslaitteessa olevien tietojen menetyksestä.
- Tallennuslaite (SSD) saattaa vaurioitua ja tietoja saatetaan menettää seuraavissa olosuhteissa:
 - Tuotteeseen kohdistuu ulkoisia iskuja, kun sitä puretaan tai asennetaan.
 - Tuote nollautuu (eli käynnistyy uudelleen) tai kytkeytyy uudelleen päälle virtakatkoksen jälkeen tallennuslaitteen ollessa toiminnassa.
 - Tietokoneessa on virustartunta, joka vaurioittaa tietoja peruuttamattomasti.
 - Tietokoneen sammuttaminen äkillisesti voi vaurioittaa tietokonetta.
 - Jos tuotetta siirretään tai ravistetaan tai se altistuu ulkoiselle iskulle tallennuslaitteen ollessa käynnissä, seurauksena voi olla tiedostojen vaurioituminen tai virheellisiä sektoreita.
- Varmuuskopioi tärkeät tiedot säännöllisesti, jotta tallennuslaitteen (SSD) vaurioitumisesta aiheutuvan tietojen menettämisen riski voidaan minimoida.
 - Valmistaja ei vastaa tietojen menettämisestä.

Tietoja puhdistuksesta

- Puhdista tuote asianmukaisella aineella ja kuivaa se kokonaan ennen käytön jatkamista.
 - Tuotteen käyttäminen sen ollessa märkä voi aiheuttaa sähköiskun tai tulipalon.
- Irrota näyttö pistorasiasta ennen ruudun puhdistamista.
- Käytä hieman kosteaa (ei märkää) liinaa. Älä suihkuta aerosolia suoraan ruutuun, sillä liiallinen suihkutus voi aiheuttaa sähköiskun.
- Kun puhdistat laitetta, irrota virtajohto ja pyyhi laite varovasti pehmeällä liinalla naarmuuntumisen estämiseksi. Älä puhdista laitetta märällä liinalla äläkä suihkuta vettä tai muita nesteitä suoraan laitteen pinnoille, sillä muuten seurauksena voi olla sähköisku. (Älä käytä kemikaaleja, kuten bentseeniä, maalinohennusaineita tai alkoholia.)
- Suihkuta vettä pehmeään liinaan 2–4 kertaa ja puhdista liinalla etukehys. Pyyhi vain yhteen suuntaan. Liika kosteus saattaa aiheuttaa tahroja.



Tietoja uudelleenpakkaamisesta

- Älä hävitä pahveja ja pakkausmateriaaleja, sillä laitetta voi kuljettaa niissä. Jos kuljetat laitteen toiseen paikkaan, pakkaa se alkuperäisiin materiaaleihin.

AVOIMEN LÄHDEKODIN OHJELMISTON ILMOITUSTIEDOT

34CR65*W

34CR65*I

Voit hankkia lähdekoodin GPL-, LGPL-, MPL- ja muiden avoimien lähdekoodien käyttöoikeudet, joilla on velvollisuus luovuttaa tässä tuotteessa oleva lähdekoodi, ja pääsy kaikkiin viitattuihin käyttöoikeusehtoihin, tekijänoikeusilmoituksiin ja muihin asiaankuuluviin asiakirjoihin osoitteesta <https://opensource.lge.com>. LG Electronics voi toimittaa lähdekoodin CD-levyllä. Tästä palvelusta veloitetaan toimituskustannukset (tietovälineen hinta sekä toimitus- ja käsittelykulut). Pyyntöön voi lähettää sähköpostitse osoitteeseen opensource@lge.com.

Tämä tarjous on voimassa kaikille, jotka saavat tämän tiedon kolme (3) vuotta siitä päivästä alkaen, kun olemme toimittaneet viimeisen kyseisen mallisen tuotteen.

ENNEN KUIN LUET KÄYTTÖOPPAAN

Jos malli on varustettu SSD-tallennuslaitteella (puolijohdelevy), tallennetut tiedot saatetaan menettää toimintahäiriön tapauksessa SSD:n luonteen vuoksi. Ulkoisissa tallennuslaitteissa (USB HDD, USB-muisti jne) olevat tärkeät käyttäjätiedot täytyy varmuuskopioida.

Tuotteen ominaisuuksien vuoksi emolevyn toimintahäiriö saattaa johtaa tallennettujen tietojen menettämiseen. Tämän vuoksi ulkoisissa tallennuslaitteissa (USB HDD, USB-muisti jne) olevat tärkeät käyttäjätiedot täytyy varmuuskopioida.

Jos sammutat tuotteen ennen kuin järjestelmä on latautunut kokonaan, sammutus ei välttämättä onnistu asianmukaisesti. Sammuta tuote vasta kun järjestelmä on latautunut kokonaan. (Järjestelmän latautuminen vie noin 1–2 minuuttia, mutta aika saattaa vaihdella käyttöympäristön mukaan.)

KOKOAMINEN JA VALMISTELU

VAARA

- Käytä aina aitoja LG osia turvallisuuden ja tuotteen suorituskyvyn varmistamiseksi.
- Takuu ei korvaa vahinkoja tai vammoja, jotka johtuvat hyväksymättömien osien käytöstä.
- On suositeltavaa käyttää tuotteen mukana toimitettuja osia.
- Muiden kuin LG:n hyväksymien yleisten kaapeleiden käyttäminen voi aiheuttaa kuvahäiriötä tai kuvan puuttumisen.
- Tämän asiakirjan kuvissa kuvataan perusmenetelmiä, ja kuvat voivat poiketa todellisen tuotteen ulkonäöstä.
- Älä käytä ruuviosissa vierasaineita (öljyjä, voiteluaineita jne.), kun kokoat tuotetta. (Tämä saattaa vahingoittaa tuotetta.)
- Liiallinen voimankäyttö ruuveja kiristettäessä saattaa vahingoittaa näyttöä. Takuu ei kata tällä tavalla syntyneitä vaurioita.
- Älä kannata näyttöä ylösalaisin pitämällä kiinni vain jalustasta. Näyttö saattaa pudota jalustasta ja aiheuttaa loukkaantumisen.
- Älä kosketa kuvaruutua, kun nostat tai siirät näyttöä. Voimakas käsittely saattaa vahingoittaa kuvaruutua.

HUOMAUTUS

- Osat saattavat näyttää erilaisilta kuin tämän oppaan kuvissa.
- Tämän käyttöoppaan kaikkia tuotteen tietoja ja teknisiä tietoja voidaan muuttaa tuotteen laadun kehittämiseksi ilman ennakkoilmoitusta.
- Ostaaksesi lisävarusteita, voit käydä elektroniikkaliikkeessä, verkkokaupan sivustolla tai ottaa yhteyttä jälleenmyyjään, jolta ostitte tuotteen.
- Tuotteen mukana toimitettava virtajohto vaihtelee alueittain.

BIOS

VAARA

- BIOS-salasana: Järjestelmää ei voi käyttää ilman rekisteröityä salasanaa. Ota salasana ylös ja pidä se turvallisessa paikassa.
- SSD-salasana: Jos SSD-salasana unohtuu, SSD:tä ei voida palauttaa.
- Takuu ei kata SSD:n vaihtamista unohtuneen SSD-salasanan vuoksi.

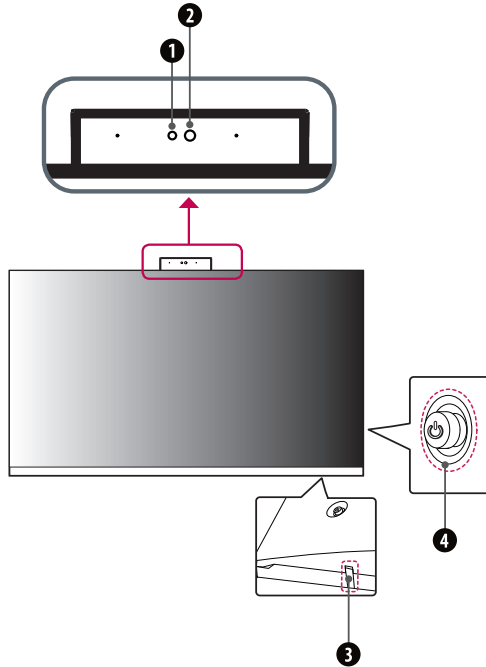
Tuettu ohjelmisto

(Riippuen mallista)

Voit ladata ja asentaa uusimman version LGE:n verkkosivustosta (www.lg.com).

- OnScreen Control

Tuotteen ja painikkeiden kuvaukset



- 1 Verkkokameran toimintatilan ilmaisin
- 2 Verkkokamera
- 3 Virranilmaisin
- 4 Ohjainpainike (Virtapainike)

Verkkokameran toimintatilan ilmaisin

Tila	LED
Verkkokamera käytössä	Päällä
Verkkokamera pois käytöstä	Pois

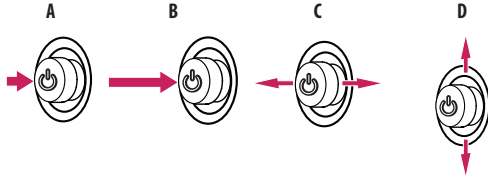
Virranilmaisin

Tila	LED
PC päällä	Päällä
PC lepotilassa	Viikkuu
PC pois päältä	Pois

Ohjainpainikkeen käyttäminen

Voit helposti hallita näytön toimintoja painamalla ohjainpainiketta tai liikuttamalla sitä vasemmalle/oikealle/ylös/alas.

Perustoiminnot



A (Virrankytkentä): Kytke näyttöön virta painamalla ohjainpainiketta kerran.

B (Virrankatkaisu): Katkaise näytöstä virta pitämällä ohjainpainiketta painettuna vähintään 5 sekuntia.

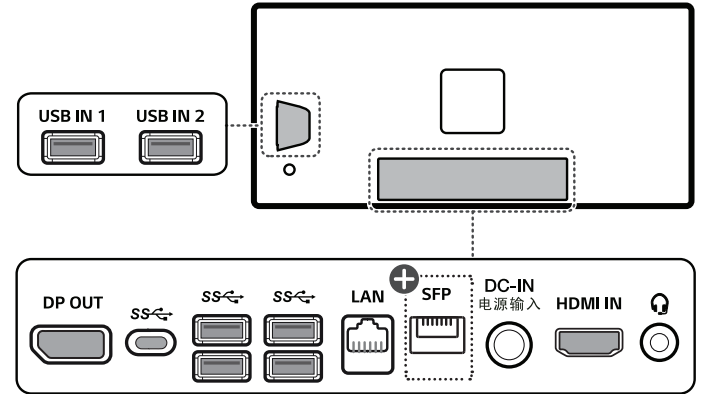
C (Äänenvoimakkuuden säätö): Voit säätää äänenvoimakkuutta liikuttamalla ohjainpainiketta vasemmalle/oikealle.

D (Näytön kirkkouden säätö): Voit säätää näytön kirkkautta liikuttamalla ohjainpainiketta ylös/alas.

! HUOMAUTUS

- Ohjainpainike sijaitsee näytön takana.

Liitännät



+: Vain SFP:ää tukevat mallit.

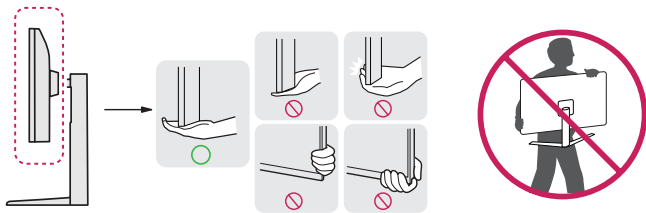
! VAARA

- Käsittele tuotetta varovasti, sillä SFP-portin ulokkeet ovat teräviä ja saattavat vahingoittaa kättä. (Vain SFP:ää tukevat mallit.)

Näytön siirtäminen ja nostaminen

Noudata näitä ohjeita, kun siirrät tai nostat näyttöä, jotta näyttö ei naarmuunnu tai vahingoitu, ja jotta sen kuljetus sujuu turvallisesti laitteen muodosta tai koosta riippumatta.

- Pakkaa näyttö alkuperäiseen laatikkoon tai pakkausmateriaaliin ennen siirtämistä.
- Irrota virtajohto ja kaapelit, ennen kuin siirrät tai nostat näyttöä.
- Pidä lujasti kiinni näytön kehyksen pohjasta ja sivuosasta. Älä pidä kiinni itse paneelistä.
- Pidä näyttöä ruutu pois päin itsestäsi, jotta ruutu ei naarmuunnu.
- Älä ravista tai kolhi näyttöä kantamisen aikana.
- Pidä näyttö pystysuunnassa siirtäessäsi sitä. Älä koskaan käännä näyttöä kyljelleen tai kallista sitä sivusuunnassa.

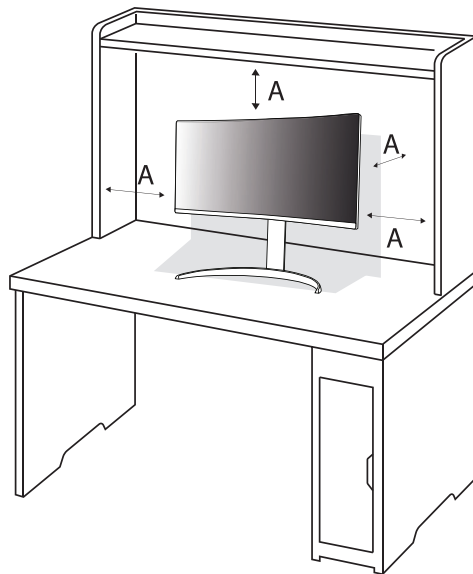


⚠ VAARA

- Vältä mahdollisuuksien mukaan näytön koskettamista.
 - Koskettaminen voi vahingoittaa näyttöä tai kuvien luomiseen käytettäviä pikseleitä.
- Jos käytät näyttöpaneelia ilman jalustan tukea, sen painikkeen käyttäminen saattaa aiheuttaa näytön heilumisen ja kaatumisen, mikä johtaa laitteen vaurioitumiseen ja mahdollisiin henkilövahinkoihin. Lisäksi painike voi mennä epäkuuntoon.

Asentaminen pöydälle

- Nosta näyttö ja aseta se pöydälle pystyasentoon. Varmista riittävä ilmankierto asentamalla se vähintään 100 mm:n päähän seinästä.



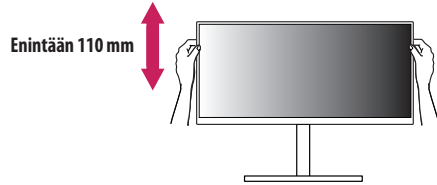
A: 100 mm

⚠ VAARA

- Irrota virtajohto aina ennen näytön siirtämistä tai asentamista. Sähköiskun vaara.
- Käytä vain tuotepakkauksen mukana toimitettua virtajohtoa ja kytke se maadoitettuun virtalähteeseen.
- Jos tarvitset toisen virtajohdon, ota yhteys paikalliseen jälleenmyyjään ja lähimpään elektroniikkaliikkeeseen.

Jalustan korkeuden säätäminen

- 1 Aseta jalustan tukeen kiinnitetty näyttö pystyasentoon.
- 2 Turvallisuussyistä käsittele näyttöä molemmilla käsillä.



VAROITUS

- Älä aseta kättä jalustan rungolle, kun säädät korkeutta. Näin vältyt loukkaamasta sormiasi.

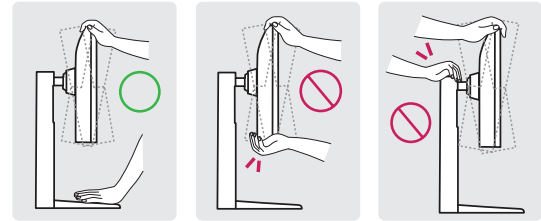
Kulman säätäminen

Näytön kulmaa voi säätää -5–20° eteen- tai taaksepäin miellyttävän katselukokemuksen takaamiseksi.

- 1 Aseta jalustan tukeen kiinnitetty näyttö pystyasentoon.
- 2 Säädä näytön kulmaa.

VAROITUS

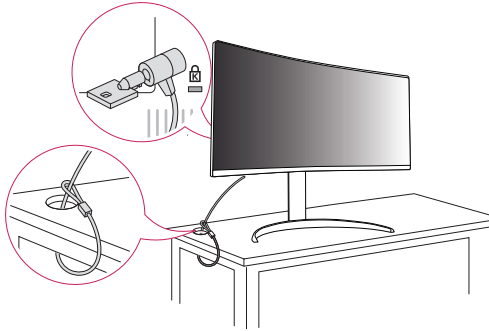
- Varo vahingoittamasta sormiasi, kun säädät näyttöä. Älä pidä kiinni näytön alareunasta kuvan osoittamalla tavalla.
- Älä kosketa ruutua tai paina sitä, kun säädät näytön kulmaa.



Kensington-lukon käyttäminen

Lisätietoja Kensington-lukon asentamisesta ja käyttämisestä on sen käyttöoppaassa ja sivustolta <http://www.kensington.com>.

Kiinnitä näyttö pöytään Kensington-turvalukituskaapelilla.

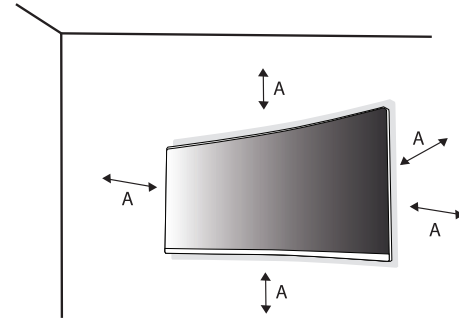


! HUOMAUTUS

- Kensington-turvajärjestelmä on valinnainen lisävaruste. Voit hankkia lisävarusteita useimmista elektroniikkaliikkeistä.

Asentaminen seinälle

Varmista riittävä tuuletus asentamalla näyttö vähintään 100 mm:n päähän seinästä, ja jätä noin 100 mm tilaa näytön kummallekin puolelle. Tarkemmat asennusohjeet saat tarvittaessa paikalliselta jälleenmyyjältä. Lisätietoja kallistettavan seinäkiinnikkeen asentamisesta ja säätämisestä on käyttöoppaassa.



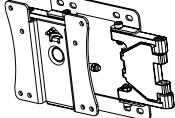
A: 100 mm

Seinäkiinnikkeen asentaminen

Näyttö täyttää seinäkiinnikkeen tai muiden yhteensopivien laitteiden vaatimukset.

Kun asennat näytön seinään, kiinnitä seinäkiinnike (lisävaruste) näytön taakse.

Tarkista, että seinäkiinnike on tiukasti kiinni sekä näytössä että seinässä.

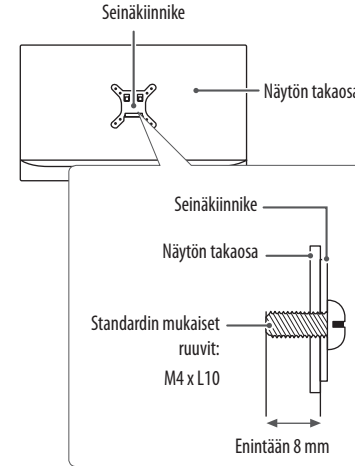
Seinäkiinnitys (mm)	100 x 100
Standardin mukaiset ruuvit	M4 x L10
Ruuvien määrä	4
Seinäkiinnike (lisävaruste)	<p>LSW149</p> 

! HUOMAUTUS

- Tuote voi vahingoittua ja näyttö pudota, jos asennuksessa käytetään muita kuin VESA-standardin mukaisia ruuveja. LG Electronics ei vastaa vahingoista, jotka johtuvat standardinvastaisten ruuvien käytöstä.
- Seinäkiinnikesarja sisältää asennusoppaan ja kaikki tarvittavat osat.
- Seinäkiinnike on lisävaruste. Voit hankkia lisävarusteita paikalliselta jälleenmyyjältä.
- Ruuvien pituus saattaa vaihdella eri seinäkiinnikesarjoissa. Jos käytät standardin mukaista pituutta pidempiä ruuveja, ne voivat vahingoittaa tuotetta sisältä.
- Katso lisätietoja seinäkiinnikkeen käyttöoppaasta.
- Varo käyttämästä liikaa voimaa asentaessasi seinäkiinnikettä, sillä näyttö voi vaurioitua.
- Irrota jalusta ennen näytön asentamista seinäkiinnikkeeseen. Voit irrottaa jalustan noudattamalla jalustan kiinnittämissä ohjeista käänteisesti.

⚠ VAARA

- Vältä sähköiskut irrottamalla virtajohto ennen näytön asentamista tai siirtämistä.
- Kattoon tai vinolle seinälle asennettu näyttö saattaa pudota ja aiheuttaa loukkaantumisen. Käytä hyväksytyä LG:n seinäkiinnikettä ja pyydä paikalliselta jälleenmyyjältä tai asiantuntevalta asentajalta apua asentamiseen.
- Loukkaantumisen välttämiseksi tämä laite tulee kiinnittää kunnolla seinään asennusohjeiden mukaisesti.
- Liiallinen voimankäyttö ruuveja kiristettäessä saattaa vahingoittaa näyttöä. Takuu ei kata tällä tavalla syntyneitä vaurioita.
- Käytä VESA-standardin mukaista seinäkiinnikettä ja ruuveja. Tuotetakuu ei kata virheellisestä käytöstä tai vääränlaisien osien käytöstä aiheutuneita vahinkoja.
- Näytön takaosasta mitattuna kukin asennettu ruuvi saa olla enintään 8 mm:n pituinen.



NÄYTÖN KÄYTTÄMINEN

- Tämän käyttöoppaan kuvat voivat poiketa tuotteen todellisesta ulkonäöstä. Paina ohjainpainiketta, siirry kohtaan [Asetukset] > [Tulo] ja valitse sitten tulovaihtoehto.



VAARA

- Älä paina kuvaruutua pitkään. Se voi aiheuttaa kuvan vääristymistä.
- Älä pysäytä kuvaa pitkäksi aikaa ruutuun. Se voi aiheuttaa haamukuvan. Käytä tietokoneen näytönsäätäjää, jos mahdollista.
- Kytke virtajohto maadoitettuun (3-reikäiseen) yleispistorasiaan tai maadoitettuun seinäpistorasiaan.
- Viileissä olosuhteissa näyttö saattaa vilkkua, kun siihen kytketään virta. Tämä on normaalia.
- Näytössä voi näkyä punaisia, vihreitä tai sinisiä täpliä. Tämä on normaalia.
- Joitakin pelejä (verkko, 3D, 2D) ei välttämättä tueta, ja jotkin korkeatarkkuusiset videot (mukaan lukien Full HD- ja jotkin HD-videot) saattavat pätkiä toiston aikana.

Kytkeminen tietokoneeseen

- Tämä näyttö tukee *Plug and Play toimintoa.
- * Plug and Play: Toiminto, jonka avulla voit lisätä laitteita tietokoneeseen ilman, että sinun tarvitsee määrittää asetuksia uudelleen tai asentaa ohjaimia manuaalisesti.

HDMI-liitäntä

Siirtää digitaalisen video- ja äänisignaalin tietokoneesta näyttöön.



VAARA

- DVI–HDMI / DP (DisplayPort)–HDMI-kaapeli saattaa aiheuttaa yhteensopivuusongelmia.
- Käytä sertifioitua kaapelia, jossa on HDMI-logo. Jos sertifioitua HDMI-kaapelia ei käytetä, näytön kuva ei välttämättä näy tai saattaa ilmetä yhteysvirhe.
- Suositellut HDMI-kaapelityypit
 - High-Speed HDMI^{®/TM}-kaapeli
 - High-Speed HDMI^{®/TM}-kaapeli, jossa on Ethernet-tuki

Näytön kytkeminen

DisplayPort-liitäntä

Siirtää digitaaliset video- ja äänisignaalit tietokoneesta näyttöön. Kytke DP:tä tukeva näyttö käyttämällä DisplayPort-kaapelia.

! HUOMAUTUS

- Video tai ääni ei ehkä ole käytettävissä riippuen tietokoneen DP (DisplayPort) versiosta.

USB-C-yhteys

Siirtää digitaalisen video- ja äänisignaalin tietokoneesta näyttöön.

! HUOMAUTUS

- DP Alt Modea (DP USB-C:n kautta) tuetaan USB-C-portin kautta.
- Toiminnot eivät ehkä toimi kunnolla liitetyn laitteen teknisistä tiedoista ja käyttöympäristöstä riippuen.
- Kytke näytön virransyöttö liittämällä sovitin.

Yhdistäminen lähiverkkoon

Lähiverkkoyhteys

Yhdistä reititin tai kytkin näyttöön.

! HUOMAUTUS

- LAN-kaapeli myydään erikseen.
- Seuraavaa LAN-kaapelityyppiä voidaan käyttää:
 - Standardi: IEEE 802.3 ETHERNET
- Yhdistä LAN-kaapeli ja oheislaitteet, jotta voit käyttää pilvinäyttöä.

SFP-liitäntä

(Vain SFP:ää tukevat mallit.)

! HUOMAUTUS

- Tukee vain 1 Gbps:n moduulia. (155 Mbps:n ja 10 Gbps:n SFP+ -moduuleja ei tueta)
- Kun valitset SFP-moduulia, tutustu SFP-toimittajan yhteensopivuusluetteloon.
- Käytä samaa SFP-moduulia molemmissa reunoissa.
- Laitteet myydään erikseen.

Kytkeminen AV-laitteisiin

HDMI-liitäntä

HDMI siirtää digitaalisen video- ja äänisignaalin AV-laitteista näyttöön.

! HUOMAUTUS

- Tietokoneen kytkeminen näyttöön HDMI-kaapelilla voi aiheuttaa laitteiden yhteensopivuusongelmia.
- DVI–HDMI- / USB–C–HDMI-kaapelin käyttäminen saattaa aiheuttaa yhteensopivuusongelmia.
- Käytä sertifioitua kaapelia, jossa on HDMI-logo. Jos sertifioitua HDMI-kaapelia ei käytetä, näytön kuva ei välttämättä näy tai saattaa ilmetä yhteysvirhe.
- Suositellut HDMI-kaapelityypit
 - High-Speed HDMI[®]/TM-kaapeli
 - High-Speed HDMI[®]/TM-kaapeli, jossa on Ethernet-tuki

Oheislaitteiden kytkeminen

USB-kytkentä – tietokone

! VAARA

- USB-laitteen käyttöön liittyviä huomioita
 - USB-laitetta, johon on asennettu automaattinen tunnistusohjelma tai joka käyttää omaa ohjainta, ei välttämättä tunnisteta.
 - Joitakin USB-laitteita ei välttämättä tueta, tai ne eivät välttämättä toimi kunnolla.
 - Suositus: Käytä USB-keskitintä tai kiintolevyä virtalähteen kanssa. (Jos virtaa ei saada riittävästi, USB-laitetta ei välttämättä tunnisteta oikein.)

! HUOMAUTUS

- Asenna kaikki käyttöjärjestelmäpäivitykset ennen näytön käyttöönottoa.
- Oheislaitteet myydään erikseen.
- USB-porttiin voi liittää näppäimistön, hiiren tai USB-laitteen.
- Latausnopeus saattaa vaihdella laitteen mukaan.

Kuulokkeiden liittäminen

Kytke oheislaitteet näyttöön kuulokeportin kautta.

! HUOMAUTUS

- Oheislaitteet myydään erikseen.
- Kuuloke- ja kaiutintoiminnot voivat olla rajalliset tietokoneen ja ulkoisen laitteen ääniasetuksista riippuen.
- Jos käytetyissä kuulokkeissa on kulmikas liitin, toisen ulkoisen laitteen kytkeminen näyttöön voi aiheuttaa ongelmia. Sen vuoksi on suositeltavaa käyttää kuulokkeita, joiden liitin on suora.



Kulmikas



Suora (suositeltu)

KÄYTTÄJÄN ASETUKSET

! HUOMAUTUS

- Näyttösi OSD-valikkonäyttö voi poiketa hieman käyttöoppaan kuvista.

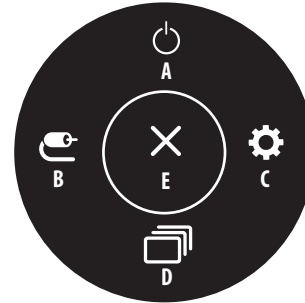
Päävalikon avaaminen



Ohjainpainike

- 1 Paina näytön takana olevaa ohjainpainiketta.
- 2 Määritä asetukset liikuttamalla ohjainpainiketta ylös/alas ja vasemmalle/oikealle.
- 3 Sulje päävalikko painamalla ohjainpainiketta vielä kerran.

Päävalikon ominaisuudet



Päävalikko

Kuvaus

A: [Virrankatkaisu]	Sammuttaa näytön.
B: [Tulo]	Määrittää tulotilan.
C: [Asetukset]	Määrittää näyttöasetukset.
D: [Kuvatila]	Asettaa kuvatilan.
E: [Lopeta]	Sulkee päävalikon.

Valikkoasetukset

- 1 Avaa OSD-valikko painamalla ohjainpainiketta näytön takana ja avaa sitten [Asetukset].
- 2 Määritä asetukset liikuttamalla ohjainpainiketta ylös/alas ja vasemmalle/oikealle.
- 3 Palaa ylävalikkoon tai muuta muiden valikkokohtien asetuksia siirtämällä ohjainpainike kohtaan ◀ tai painamalla (⏪) sitä.
- 4 Jos haluat sulkea OSD-valikon, siirrä ohjainpainike kohtaan ◀, kunnes valikko sulkeutuu.

Käytettävissä on seuraavat asetukset.



[Pika-asetukset]



[Tulo]



[Kuva]



[Ääni]



[Yleiset]

! HUOMAUTUS

- : Päällä
- : Pois

[Pika-asetukset]

[Asetukset] > [Pika-asetukset]

- [Kirkkaus]: Säätää näytön kirkkautta.
- [Kontrasti]: Säätää näytön kontrastia.
- [Voimakkuus]: Säätää äänenvoimakkuutta.
 - Voit säätää [Vaimennus] / [Aktiivoi ääni] -kohtia siirtämällä ohjainpainikkeen asentoon ▼ [Voimakkuus]-valikossa.
- [Väriämpö]: Määrittää haluamasi väriämpötila.
 - [Käyttäjät]: Voit mukauttaa kuvan väriä punaisen, vihreän tai sinisen sävyillä.
 - [Lämmin]: Määrittää näytön värin punasävyiseksi.
 - [Normaali]: Määrittää näytön värin punaisen ja sinisen väliltä.
 - [Kylmä]: Määrittää näytön värin sinisävyiseksi.
 - [Ohjekirja]: Käyttäjä voi hienosäätää väriämpötilaa.
- [Waves MaxxAudio®]
 - Päällä: Waves-yrityksen MaxxAudio®, joka on saanut Technical GRAMMY Award® -palkinnon, on studiolaatuinen äänityökalusarja korkealuokkaiseen kuuntelukokemukseen.
 - Pois käytöstä: Poistaa [Waves MaxxAudio®]-toiminnon käytöstä.

[Tulo]

[Asetukset] > [Tulo]

- [Tulolista]: Valitsee nykyisen tulolähteen.
- [Kuvasuhte]: Säätää kuvasuhdetta.
 - [Täysileveys]: Näyttää videon laajakuvana videosignaalitylostusta riippumatta.
 - [16 : 9]: Näyttää videon kuvasuhteella 16:9.
 - [4 : 3]: Näyttää videon kuvasuhteella 4:3.

! HUOMAUTUS

- Kuvasuhdetta ei voi säätää, jos näyttö on limitystilassa.

[Kuva]

[Asetukset] > [Kuva] > [Kuvatila]

[Kuvatila] signaali SDR (ei-HDR)

- [Muokattu Asetus]: Käyttäjä voi säätää kutakin elementtiä.
- [Elävä]: Lisää kontrastia, kirkkautta ja terävyyttä, jotta kuvat näkyvät eloisina.
- [HDR vaikutus]: Optimoii näytön HDR-sisältöä varten.
- [Lukija]: Optimoii näytön asiakirjojen lukemista varten.
- [Elokuva Asetus]: Optimoii näytön videokuvan visuaalisten tehosteiden parantamiseksi.
- [FPS]: Tämä tila on optimoitu FPS-peleille.
- [RTS]: Tämä tila on optimoitu RTS-peleille.
- [Värin heikkous]: Tämä tila on tarkoitettu punavihersoikeille käyttäjille. Se helpottaa punaisen ja vihreän värin erottamista toisistaan. Tämä on aputoiminto henkilöille, jotka erottavat värejä huonosti. Jos asetukset ei tunnu hyvältä, poista toiminto käytöstä. Toiminto ei erota kaikkia värejä joissakin kuvissa.

! HUOMAUTUS

- Asetettava [Kuvatila] riippuu tulosignaalista.
- Jos DP (DisplayPort) -tulon [Kuvatila] vaihdetaan, näyttö saattaa vilkkua tai tietokoneen näytön tarkkuus saattaa muuttua.

[Kuvatila] signaali HDR

- [Muokattu Asetus]: Käyttäjä voi säätää kutakin elementtiä.
- [Elävä]: Optimoii näytön eläviä HDR-värejä varten.
- [Elokuva Asetus]: Optimoii näytön HDR-videokuvaa varten.
- [FPS]: HDR-tila on optimoitu FPS-peleille.
- [RTS]: HDR-tila on optimoitu RTS-peleille.

! HUOMAUTUS

- HDR-sisältö ei välttämättä toimi oikein Windows käyttöjärjestelmän asetuksista riippuen. Tarkista Windowsista, onko HDR päällä.
- Kun HDR-toiminto on päällä, tekstin tai kuvan laatu saattaa olla heikko näyttösovittimen suorituskyvystä riippuen.
- HDR-toiminnon ollessa päällä näytön kuva saattaa välkkyä tai säröillä, kun näytön tuloa vaihdetaan tai kun virta kytketään päälle/pois. Tämä riippuu näyttösovittimen suorituskyvystä.

[Asetukset] > [Kuva] > [Kuvan säätö]

- [Kirkkaus]: Säätää näytön kirkkautta.
- [Kontrasti]: Säätää näytön kontrastia.
- [Terävyys]: Säätää näytön terävyyttä.
- [SUPER RESOLUTION+]: Koska tämä toiminto lisää matalan resoluution kuvien terävyyttä, sitä ei suositella käytettäväksi normaaliin tekstiin tai työpöydän kuvakkeisiin. Muutoin lopputulos voi olla turhan terävä.
 - [Korkea]: Optimoii näytön kristallinkirkkaiden kuvien näyttämistä varten. Soveltuu parhaiten HD-videoiden toistoon ja pelaamiseen.
 - [Keskellä]: Optimoii näytön tavalliseen katseluun. Soveltuu parhaiten UCC- ja SD-videoiden toistoon.
 - [Matala]: Optimoii näytön pehmeiden ja luonnollisten kuvien katseluun. Soveltuu parhaiten pysäytyskuviin tai videoihin, joissa on vähän liikettä.
 - [Pois]: Käyttää tavallisia näyttöasetuksia. [SUPER RESOLUTION+] ei ole käytössä.
- [Mustan Taso]: Määrittää offset-tason (vain HDMI).
Offset-taso: tämä on tummin väri, jonka näyttö pystyy näyttämään (videosignaalin osalta).
 - [Korkea]: Säilyttää näytön nykyisen kontrastin.
 - [Matala]: Laskee näytön mustan tasoa ja nostaa valkoisen tasoa.
- [DFC]: Säätää kirkkauden automaattisesti näytön mukaan.

[Asetukset] > [Kuva] > [Peli säätö]

- [Vasteaika]: Määrittää vasteajan näytetyille kuville näytön nopeuden perusteella. Normaaliympäristössä suosituksena on käyttää [Nopea]-asetusta. Nopeasti liikkuvissa kuvissa suosituksena on käyttää [Nopeampi]-tasoa. [Nopeampi]-asetuksen käyttäminen saattaa aiheuttaa kuvan juuttumisen.
 - [Nopeampi]: Vasteajaksi määritetään [Nopeampi].
 - [Nopea]: Vasteajaksi määritetään [Nopea].
 - [Normaali]: Vasteajaksi määritetään [Normaali].
 - [Pois]: Ei käytä vasteajan parannustoimintoa.
- [Mustan tason vakautus]: Voit säätää mustan kontrastia niin, että tummat kuvat erottuvat paremmin. Lisäämällä [Mustan tason vakautus] -arvoa voit kirkastaa alemman tason harmaan alueita näytössä. (Voit erottaa kohteet helposti tummissa pelinäytöissä.) Vähentämällä [Mustan tason vakautus] -arvoa voit tummentaa alemman tason harmaan alueita ja siten lisätä näytön dynaamista kontrastia.

[Asetukset] > [Kuva] > [Värien säätö]

- [Gamma]
 - [Tila 1], [Tila 2], [Tila 3]: Mitä suurempi gamma-arvo on, sitä tummempi kuva on. Vastaavasti kuva on sitä vaaleampi, mitä pienempi gamma-arvo on.
 - [Tila 4]: Jos gamma-asetuksia ei tarvitse säätää, valitse [Tila 4].
- [Väriämp]: Määritä haluamasi väriämpötila.
 - [Käyttäjä]: Voit mukauttaa kuvan väriä punaisen, vihreän tai sinisen sävyillä.
 - [Lämmin]: Määrittää näytön väriin punasävyiseksi.
 - [Normaali]: Määrittää näytön väriin punaisen ja sinisen väliltä.
 - [Kylmä]: Määrittää näytön väriin sinisävyiseksi.
 - [Ohjekirja]: Käyttäjä voi hienosäätää väriämpötilaa.
- [Punainen], [Vihreä], [Sininen]: Voit mukauttaa kuvan väriä sävyillä [Punainen], [Vihreä] ja [Sininen].
- [Kuusi Väriä]: Täyttää käyttäjän värivaatimukset säätämällä kuuden väriin (punaisen, vihreän, sinisen, syaanin, purppuranpunaisen ja keltaisen) sävyä ja kylläisyyttä ja tallentamalla sitten asetukset.
 - Sävy: Säätää ruudun sävyä.
 - Kylläisyys: Säätää näytön värien kylläisyyttä. Mitä pienempi arvo, sitä vähemmän kylläisiä ja kirkkaita värejä ovat. Mitä suurempi arvo, sitä kylläisempiä ja tummempia värejä ovat.

[Asetukset] > [Kuva] > [Kuva-asetuksen palautus]

- [Haluatko palauttaa kuva-asetukset?]
 - [Ei]: Peruuttaa oletusasetusten palautuksen.
 - [Kyllä]: Palauttaa oletusasetukset.

[Ääni]

[Asetukset] > [Ääni]

- [Waves MaxxAudio®]
 - Päällä: Waves-yrityksen MaxxAudio®, joka on saanut Technical GRAMMY Award®-palkinnon, on studioalaatuinen äänityökalusarja korkealuokkaiseen kuuntelukokemukseen.
 - Pois käytöstä: Poistaa [Waves MaxxAudio®]-toiminnon käytöstä.
- [Voimakkuus]: Säätää äänenvoimakkuutta.
 - Voit säätää [Vaimennus] / [Aktivoi ääni] -kohtia siirtämällä ohjainpainikkeen asentoon ▼ [Voimakkuus]-valikossa.

[Yleiset]

[Asetukset] > [Yleiset]

- [Kieli]: Määrittää valikkonäyttöön halutun kielen.
- [SMART ENERGY SAVING]: Säästä energiaa käyttämällä luminanssia kompensoivaa algoritmia.
 - [Korkea]: Säästää energiaa tehokkaalla [SMART ENERGY SAVING] -toiminnolla.
 - [Matala]: Säästää energiaa matalatehoisella [SMART ENERGY SAVING] -toiminnolla.
 - [Pois]: Poistaa toiminnon käytöstä.
 - Energiansäästötiedot saattavat vaihdella paneeli- ja paneelitoimittajakohtaisesti.
 - Jos [SMART ENERGY SAVING] -asetus on [Korkea] tai [Matala], näytön valoisuutta lisätään tai vähennetään lähteen mukaan.
- [Deep Sleep tila]: Kun [Deep Sleep tila] -asetus on päällä, virrankulutus on mahdollisimman pieni näytön ollessa valmiustilassa.
- [Autom. Valmiustila]: Jos näyttöä ei käytetä, se siirtyy tietyn ajan jälkeen automaattisesti valmiustilaan.
- [Tulojen yhteensopivuusversio]: Voit asettaa kunkin tulon vastaamaan yhdistetyn laitteen tuettua versiota.
- [Äänimerkki]: Tällä toiminnolla voit määrittää näytön käynnistyksen Äänimerkki-asetuksen.
- [OSD Lukitse]: Tämä toiminto poistaa käytöstä valikkojen määrittämisen ja säädön.
 - Poistaa käytöstä kaikki toiminnot, paitsi [Kirkkaus]-, [Kontrasti]-, [Voimakkuus]-, [Tulo]-, [Tietoa]- ja [OSD Lukitse] -valikot.
- [Tietoa]: Seuraavat näytön tiedot näytetään: [Päälläoloaika yhteensä], [Resoluutio].

[Asetukset] > [Yleiset] > [Palauta alkuasetuksiin]

- [Haluatko palauttaa asetukset?]
 - [Ei]: Peruuttaa oletusasetusten palautuksen.
 - [Kyllä]: Palauttaa oletusasetukset.

VIANMÄÄRITYS

Näytössä ei näy kuvaa.

- Onko näytön virtajohto kytketty?
 - Tarkista, että virtajohto on oikein kytketty pistorasiaan.
- Palaako virran merkkivalo?
 - Tarkista virtajohdon kytkentä ja paina ohjainpainiketta.
- Onko virta kytketty ja palaako virran merkkivalo?
 - Tarkista, että kytketty tulo on käytössä ([Asetukset] > [Tulo] > [Tulolista] > [PC]).
- Näkykö ruudussa teksti [Ei Signaalia]?
 - Tämä ilmoitus näkyy, jos tietokoneen ja näytön välinen signaalikaapeli puuttuu tai sitä ei ole kytketty kunnolla. Tarkista kaapeli ja kytke tarvittaessa uudelleen.
- Näkykö näytössä teksti [Ulkopuolella]?
 - Näin käy, jos tietokoneesta (näytönohjaimesta) siirretyt signaalit ovat näytön vaaka- tai pystysuuntaisen taajuusalueen ulkopuolella. Tarkista oikea taajuus tämän käyttöoppaan kohdasta "Tuotteen tekniset tiedot".

Näytön kuva on epävakaata ja epätarkkaa. / Näytön kuvat jättävät varjojälkiä.

- Valitsitko sopivan tarkkuuden?
 - Jos valittu tarkkuus on HDMI 1080i 60/50 Hz (limitetty), näyttö saattaa vilkkua. Vaihda tarkkuus tarkkuuteen 1080p tai suositeltuun tarkkuuteen.
 - Jos näytönohjaimen ei määritetä suositeltuja (optimaalisia) tarkkuusasetuksia, tuloksena saattaa olla epätarkkaa tekstiä, himmeä näyttö, tavallista pienempi tai väärin sijoittunut näyttöalue.
 - Asetusten valitsemistavat saattavat vaihdella tietokoneen tai käyttöjärjestelmän mukaan, ja jotkin tarkkuusasetukset eivät välttämättä ole käytettävissä näytönohjaimen suorituskyvystä riippuen. Tässä tapauksessa ota yhteys tietokoneen tai näytönohjaimen valmistajaan.
- Jääkö kuva näkyviin myös silloin, kun näytöstä katkaistaan virta?
 - Pysäytyskuvan katseleminen pitkään saattaa vahingoittaa näyttöä ja jättää siihen haamukuvan.
 - Voit pidentää näytön käyttöikää käyttämällä näytönsäästäjää.
- Näkykö ruudussa täpliä?
 - Näyttöä käytettäessä ruudussa saattaa näkyä pikselöityneitä täpliä (punaisia, vihreitä, sinisiä, valkoisia tai mustia). Tämä on LCD-näytöissä normaalia. Se ei ole virhe eikä, se heikennä näytön suorituskykyä.

Osa toiminnoista ei ole käytössä.

- Eivätkö kaikki toiminnot ole käytettävissä, kun painat Valikko-painiketta?
 - OSD on lukittu. Poista [OSD Lukitse] käytöstä kohdassa [Yleiset].

Näkykö näytössä viesti "Näyttö tuntematon, Plug and Play (VESA DDC) -näyttö löydetty"?

- Oletko asentanut näyttöohjaimen ohjaimet?
 - Muista asentaa näyttöohjaimen ohjaimet verkkosivustostamme: <http://www.lg.com>.
 - Tarkista, tukeeko näyttöohjain Plug and Play -toimintoa.

Ei ääntä kuulokeportista.

- Näytetäänkö kuvat ilman ääntä?
 - Varmista, että kuulokeporttiliitännät ovat asianmukaiset.
 - Kokeile lisätä äänenvoimakkuutta painikkeilla.
 - Aseta tietokoneen äänilähdeksi käyttämäsi näyttö. (Asetukset voivat vaihdella käyttöjärjestelmän mukaan.)

TUOTTEEN TEKNISET TIEDOT

Teknisiä tietoja voidaan muuttaa ilman ennakoilmoitusta.

Symboli ~ tarkoittaa vaihtovirtaa ja symboli $\overline{\text{---}}$ tarkoittaa tasavirtaa.

Värin syvyys: 8-bittisen värin tuki.

Tarkkuus:

- Enimmäistarkkuus: 3440 x 1440 @ 75 Hz
- Suositeltu tarkkuus: 3440 x 1440 @ 60 Hz

Muuntaja:

- Malli: ADS-150KL-19N-3 190140E
- Valmistaja: Shenzhen Honor Electronic Co.,Ltd
 - Lähtö: $19\text{ V } \overline{\text{---}}$ 7,37 A
 - Tulo: 100-240 V ~ 50/60 Hz, 2,0 A

Käyttöympäristö:

- Käyttöolosuhteet
 - Lämpötila: 0 °C – 40 °C
 - Kosteus: Alle 80 %
- Säilytyslämpötila
 - Lämpötila: -20 °C – 60 °C
 - Kosteus: Alle 85 %

Mitat (ilman pakkausta): Näytön koko (leveys x syvyys x korkeus)

- Jalustan kanssa
 - 809,0 x 260,0 x 568,3 (mm)
- Ilman jalustaa
 - 809,0 x 106,9 x 358,9 (mm)

Paino (ilman pakkausta):

- Jalustan kanssa
 - 8,1 kg
- Ilman jalustaa
 - 6,2 kg

Virtalähteet:

- Virtaluoitus: $19\text{ V } \overline{\text{---}}$ 6,0 A

Langattoman moduulin (AX201NGW) tekniset tiedot

(Vain Wi-Fi/Bluetooth:ää tukevat mallit.)

WLAN (IEEE 802.11a/b/g/n/ac/ax)	
Taajuusalue	Lähtöteho (Enintään)
2 400–2 483,5 MHz	20,0 dBm
5 150–5 350 MHz	22 dBm
5 470–5 725 MHz	22 dBm
5 725–5 850 MHz	13 dBm
Bluetooth	
Taajuusalue	Lähtöteho (Enintään)
2 400–2 483,5 MHz	14 dBm
<ul style="list-style-type: none">• Koska taajuuskanavat voivat vaihdella maittain, käyttäjä ei voi muuttaa tai säätää käyttötaajuutta. Tämä tuote on määritetty paikallisen taajuustaulukon mukaisesti.• Käyttäjien on otettava huomioon, että laite on asennettava siten, että laitteen ja jalustan rungon väliin jää vähintään 20 cm.	

Tuetut tilat

(Esiasetustila, HDMI)

Tarkkuus	Vaakataajuus (kHz)	Pystytaajuus (Hz)	Napaisuus (H/V)	Huomautukset
640 x 480	31,469	60,0	-/-	
800 x 600	37,879	60,0	+/+	
1024 x 768	48,363	60,0	-/-	
1920 x 1080	67,50	60,0	+/-	
3440 x 1440	43,76	29,95	+/-	
3440 x 1440	73,63	49,95	+/-	
3440 x 1440	88,84	59,99	+/-	Suositteltu
3440 x 1440	111,86	74,98	+/-	

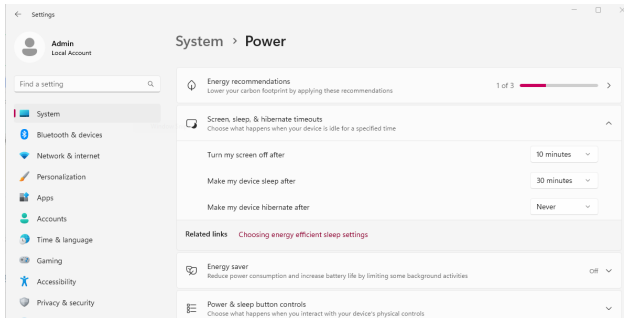
HDMI-ajastus (Video)

Tarkkuus	Vaakataajuus (kHz)	Pystytaajuus (Hz)
480P	31,5	60
720P	45	60
1080P	67,5	60
2160P	135	60

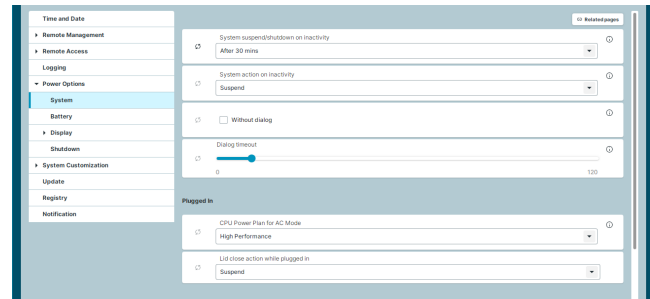
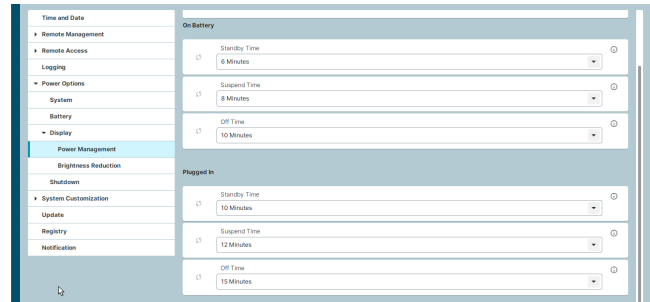
Virranhallinta-asetukset

Tämän tietokoneen virranhallinta-asetukset on asetettu seuraaviksi:

34CR65*W



34CR65*1



! HUOMAUTUS

- Virranhallinta-asetukset voivat muuttua käyttöjärjestelmäpäivityksistä riippuen.
- Sammuta näyttö: Näyttö sammutetaan, kun tietokonetta ei käytetä tiettyyn aikaan.
- Siirrä tietokone lepotilaan: Siirry lepotilaan, kun tietokonetta ei käytetä tiettyyn aikaan.



Laitteen malli- ja sarjanumero sijaitsevat laitteen takaosassa ja toisella sivulla.
Kirjoita ne muistiin alla oleviin kohtiin. Niitä voidaan tarvita huollon yhteydessä.

Malli

Sarjanumero

VAROITUS: Tämä laitteisto on CISPR 32:n luokan A vaatimusten mukainen. Tämä laitteisto voi aiheuttaa radiohäiriöitä asuinympäristössä.