



繁體中文
簡體中文
ENGLISH



快速入門指南
快速入门指南
Quick start guide

LG-V500

CE0168

MBM64358422 (1.0)

www.lg.com





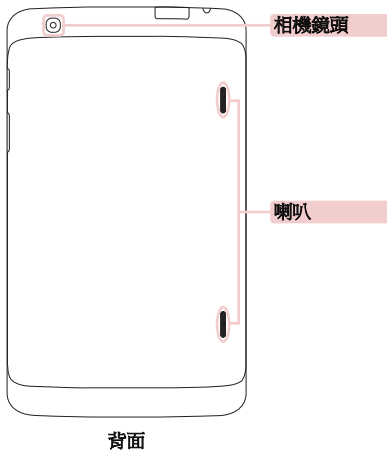
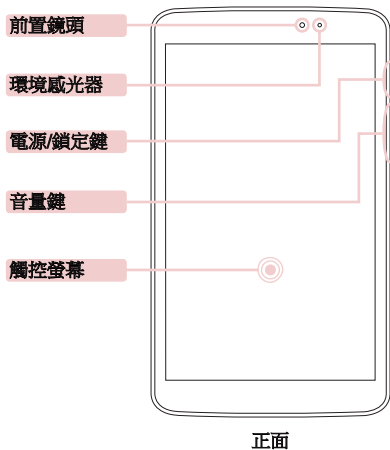
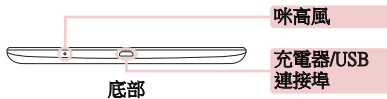
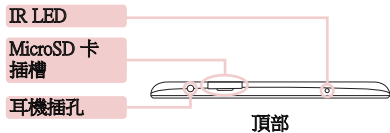
繁體中文

快速入門指南

LG-V500

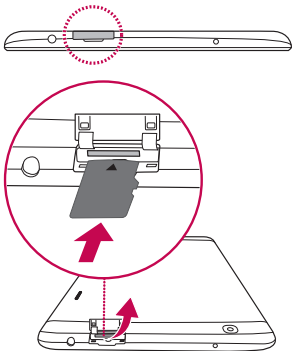
要下載使用手冊的最新完整版本，請使用桌上電腦或膝上型電腦瀏覽
www.lg.com。

概覽



安裝記憶卡

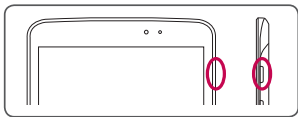
記憶卡插槽位於平板電腦的上方。



- 1 插入或移除記憶卡前，請先關閉平板電腦。
- 2 將您的手指指甲放在開口，然後拉出記憶卡插槽。觸面朝下，將記憶卡插入插槽。小心將插槽輕輕推入平板電腦中。

注意：請勿在解除安裝 microSD 卡之前將其移除。否則，您的記憶卡及平板電腦可能會受損，而記憶卡內儲存的數據亦可能會毀損。要安全移除記憶卡，點按 **應用程式標籤 > 設定 > 儲存裝置 > 移除 SD 卡**。

開啟平板電腦

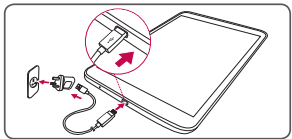


按住**電源/鎖定鍵** 數秒。

提示！ 如果平板電腦已鎖上而且不能正常運作，請長按**電源/鎖定鍵** 將其關閉。

平板電腦充電

注意：為確保安全，請勿移除內置於產品的電池。如果需要更換電池，請帶同手機前往最近的授權 LG 電子產品服務點或經銷商以尋求協助。



- 充電連接埠位於平板電腦底部。
- 將充電纜線的一端插入平板電腦，將另一端插入充電器，然後將插電器插入電源插座。
- 為了將電池壽命擴至最大，確保首次使用電池時，為電池完全充電。

⚠ 警告！ 請只使用經 LG 認可的充電配件。使用未經認可的充電器或纜線，可能會導致電池充電延遲或彈出關於充電延遲的訊息。由未經認可的充電器或纜線而導致電池爆炸或裝置損壞並不包括於保養範圍。

QPair



藉由透過 QPair 將您的平板電腦和行動電話連接，您可以同步處理平板電腦和行動電腦之間的來電、郵件和簡訊通知。

- 1 先執行 QPair 並點按平板電腦上的**初始設定 > 開始**，然後在您的手機上執行相同的步驟。

提示！ 您的手機中可能未預先安裝 QPair。請至 Google Play Store，並搜尋和安裝 Qpair。

注意：QPair 可在安裝 Android 4.1 或更新版本手機上執行。根據您的手機機型，某些功能可能會受到限制。

- 2 藍芽連接將自動開啟。

安全及有效使用準則

請讀取以下簡易的使用規則。違反這些準則可能會發生危險或觸犯法律。

如果發生故障，您裝置中內置的軟件工具會建立一份故障日誌。此工具只會收集與故障相關的數據，例如訊號強度和載入的應用程式。此日誌只用作協助確定發生故障的原因。這些日誌會被加密，如您需要退回裝置進行維修，只有已授權的 LG 維修中心才可存取其內容。

無線電波暴露準則

無線電波暴露及特定吸收比率 (SAR) 資訊。

本平板電腦裝置型號 LG-V500 之設計符合適用的無線電波暴露安全要求。這些要求乃基於可確保所有使用者安全的科學指引，範圍涵蓋任何年齡與任何健康狀況的人士。

- 無線電波暴露指引的度量單位叫作特定吸收比率 (SAR)。SAR 測試使用標準方法進行，用裝置以在所有使用的頻帶最高的合格電源水平傳輸。
- 雖然不同型號 LG 裝置的 SAR 水平有所差異，但所有這些手機的設計均符合無線電波暴露的相關指引。
- 國際非離子化輻射保護委員會 (ICNIRP) 建議的 SAR 限制為平均 10 克組織 2 瓦/千克。
- 如本使用指南中所述，此裝置配戴在身上使用時的最高 SAR 值為 0.720 W/kg。

- 在將手機置於耳邊正常使用或使其距身體至少 0.00 厘米遠的情況下，此流動電話符合關於 RF 暴露的指引。如果隨身攜帶手機，所用的手機套或其他裝置中不可包含金屬物品，並應使手機與身體至少保持 0.00 厘米的距離。
要傳輸數據檔案，該裝置需與網絡進行有效的連接。在某些情況下，數據檔案的傳送可能會延遲，直至這類連接可用為止。請確保遵守以上的特別距離指示，知道傳輸完成為止。

產品保護及維護

警告：

電池更換須知

- 為確保安全，請勿移除併入產品內的電池。如果需要更換電池，請帶同手機前往最近的授權 LG 電子產品服務點或經銷商以尋求協助。
- 鋰電池是一種可能會造成人身傷害的危險元件。
- 將電池更換為不合格的產品可能會導致您的裝置受損。

安全及有效使用準則

警告：

請僅使用經認可適用於此特定型號裝置的電池、充電器及配件。使用其他種類的配件可能會導致裝置的認可或保養失效，並可能引致危險。

- 請勿拆開此裝置。如手機需要維修，請由合資格的維修技師進行維修。
- 根據 LG 的政策，保養期內的維修可能會包括更換部件或主板，這些用於更換的部件或主板可能全新的或是經過翻新的，但其功能與被更換的部件相同。
- 請遠離如電視、收音機或個人電腦等電器產品而使用手機。
- 裝置需遠離發熱來源，如散熱器或烹調器具。
- 請勿摔落手機。
- 請勿讓此裝置遭機械震動或衝擊。
- 請於任何有特殊限制的地方關閉裝置。例如，請勿在醫院內使用裝置，否則它可能會對敏感的醫療設備造成影響。
- 請勿以潮濕的雙手對充電中的裝置進行操作。這可能會引致觸電和造成裝置嚴重損壞。
- 請不要在易燃材料附近為裝置充電，因為充電期間裝置會發熱並導致火災。
- 使用乾布清潔裝置表面（請勿使用苯、稀釋劑或酒精等溶劑）。
- 切勿在布質家具上為裝置充電。
- 裝置應在通風良好的環境中充電。
- 請勿讓此裝置接觸過多煙霧或塵埃。
- 請勿將裝置置於信用卡或車票附近，這可能會影響磁帶上的資料。
- 請勿以尖銳物件敲打螢幕，否則可能會對裝置造成損毀。
- 請勿將裝置暴露於液體或濕氣中。
- 請小心使用配件，例如耳機。如非必要，請勿觸及天線。
- 如果玻璃螢幕碎裂，請勿使用、接觸或嘗試移除或修補玻璃。因妄用或不正確使用而導致玻璃螢幕受損並不在保養範圍內。
- 您的裝置是一部電子裝置，在正常操作期間，會產生熱力。在沒有足夠通風的環境下，長時間與皮膚直接接觸可能導致不適或輕度灼傷。因此，操作期間或操作之後處理裝置時，請謹慎使用。
- 如果裝置受潮，請立即拔下手機電源線並立即擦乾。請勿嘗試用烤爐、微波爐或風筒等外部加熱裝置加快變乾的過程。

- 裝置如果潮溼，液體會改變裝置內產品標籤的顏色。因電腦暴露於液體而做成的損壞並不受保養條款覆蓋。
- 如可能，請在乎 0 °C 與 40 °C 的溫度中使用裝置。將裝置暴露在極低或極高的溫度下可能會導致手機損壞、故障或甚至爆炸。

有效的裝置操作

電子裝置

所有平板電腦裝置均可能受訊號干擾，這可能會影響手機效能。

- 請勿在未得到批准下在醫療儀器附近使用您的平板電腦裝置。避免將平板電腦放置在心臟起搏器附近，例如您胸口上的口袋。
- 一些助聽器可能會受平板電腦裝置干擾。
- 手機可能會輕微干擾電視、收音機、個人電腦等。

道路安全

檢查您駕駛時所在地區使用平板電腦裝置的法規及規則。

- 駕駛時切勿使用手持裝置。
- 請專心一致駕駛。
- RF 能量可能會影響車內某些電子系統，例如車載立體聲音響及安全設備等。

- 如果您的汽車配有氣囊，切勿讓已安裝的無線設備或手提無線設備阻擋氣囊。這可能會導致氣袋無法正常彈出，使其失去保護作用或造成嚴重人身傷害。
- 如果在外出時聆聽音樂，請確保將音量設定至合適水平，以便可以對周圍環境產生警覺。這在路邊時特別重要。

避免損害您的聽覺

注意：耳機的過大聲音壓力可能導致聽覺受損。



避免聽力受損，請不要長時間在高音量下聆聽。

- 如果長時間以較大音量收聽，可能會對聽覺造成損害。所以我們建議開啟或關閉平板電腦時，不要將它放於太近耳朵。我們亦建議將音樂音量設定至合適水平。
- 使用耳機時，如果您未能聽見附近的人說話，或者坐在您身邊的人能聽見您正在聆聽的聲音，就應將聆聽音量調低。

安全及有效使用準則

玻璃部件

您的平板電腦的部分部件以玻璃製造。如您的裝置摔在堅硬的表面上或受猛烈撞擊，玻璃部件可能會破裂。如玻璃破裂，請勿接觸或嘗試移除碎片。請停止使用您的裝置，直至授權的服務供應商為您更換玻璃部件。

爆破地區

請勿在進行爆破時使用平板電腦。請嚴格遵守相關限制、規定或條例。

潛在爆炸氣壓

- 請勿在加油站使用平板電腦。
- 請勿在燃料或化學物質附近使用手機。
- 請勿在放置了平板電腦裝置及配件的汽車車廂運送或擺放易燃氣體、液體或爆炸物。

在飛機上

無線裝置可引致飛機干擾。

- 在登機之前，請關閉您的平板電腦。
- 未經地勤人員批准，請勿在陸上使用手機。

兒童

請將裝置放在兒童接觸不到的安全地方。手機包含微細零件，如果拆開，可能造成哽咽危險。本產品亦含有一塊內置電池，如不正確使用或保養，可能會產生危險。


電池資料及保護

- 充電前，您無須完全放電。跟其他電池系統不同，沒有記憶影響可降低電池的效能。
- 只使用 LG 電池及充電器。LG 充電器是為將電池壽命擴至最大而設。
- 請勿拆解電池或造成電池短路。
- 如果電池很久沒有使用，重新充電以擴展其用量。
- 請勿直接將充電器暴露於日光下或高濕度環境（如浴室）中。請勿將電池置於過熱或過冷的地方，此類場合可能會損害電池效能。
- 若使用類型不當的電池，則有發生爆炸的危險。
- 請根據製造商的指示來處理廢棄電池。盡量回收利用。請勿作為家庭廢棄物處理。
- 如果需要更換電池，請帶同手機前往最近的授權 LG 電子產品服務點或經銷商以尋求協助。

- 請謹記在平板電腦完全充電後從牆壁插座拔出充電器，避免充電器造成不必要的電力損耗。
- 電池的實際壽命將取決於網絡設定、產品設定、使用模式、電池及環境條件。
- 請勿讓如動物牙齒、指甲等尖銳物與電池發生接觸。這可能會引起火災。

如何更新平板電腦

存取最新韌體更新、新增軟件功能以及改善地方。

- 在沒有電腦的情況下，更新平板電腦。
選擇更新中心  > 軟體更新。
- 在連接電腦的情況下，更新平板電腦。

更多有關此功能的資訊，請瀏覽或

<http://www.lg.com/common/index.jsp> 選擇國家及語言。

注意：開放源碼軟件

若要取得 GPL、LGPL、MPL 或其他公開來源授權的相應原始碼，請瀏覽 <http://opensource.lge.com/>

所有授權的條款、免責聲明及通知均可連同原始碼一同下載。

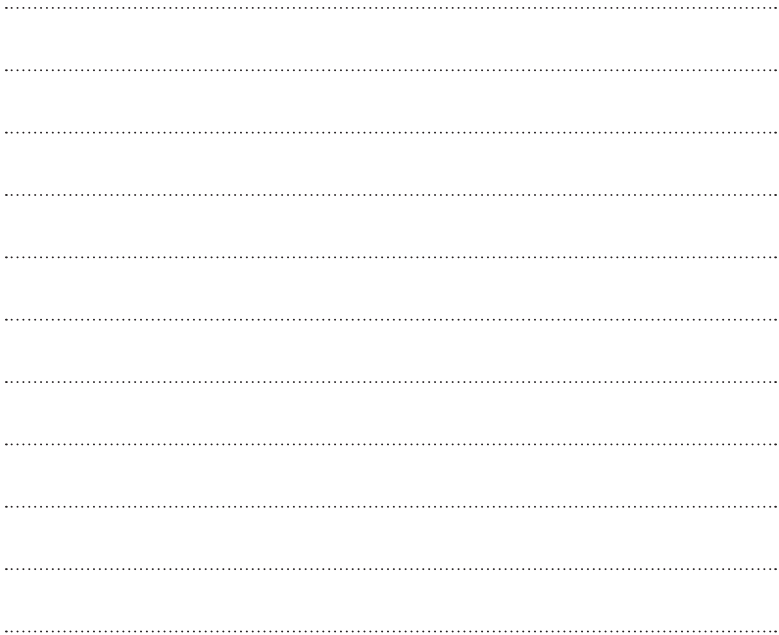
確認聲明

LG 電子產品在此聲明 **LG-V500** 這項產品符合 **1999/5/EC** 指令的基本規定和其他相關條文。確認聲明副本請見：

<http://www.lg.com/global/declaration>

注意：

- 畫面顯示及插圖可能與實際裝置上顯示的有所不同。
- 此指南中的部份內容可能會因裝置軟件的不同，而與您的裝置不同。此文件中所有資訊如有更改，恕不另行通知。
- 只可使用原裝 LG 配件。若不使用原裝 LG 配件，則保養可能失效。
- 可用的配件視乎您的地區、國家可能有所不同。
- 部分功能和服務需視乎地區、裝置和軟件版本而定，可能有所不同。





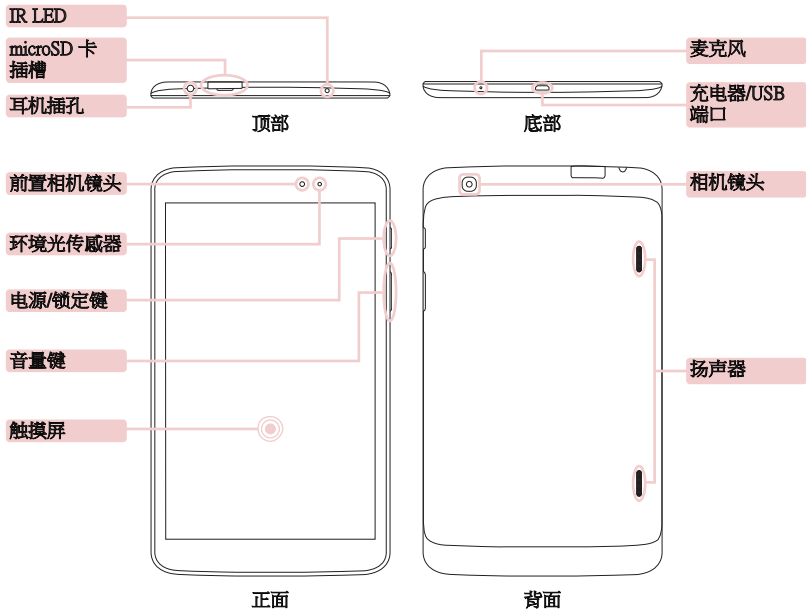
简体中文

快速入门指南

LG-V500

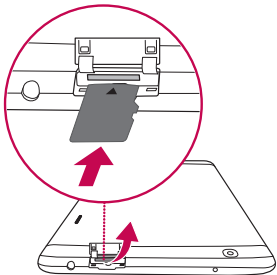
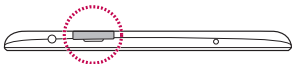
要下载用户指南的最新完整版本，请在 PC 或便携式计算机上访问
www.lg.com。

概述



安装存储卡

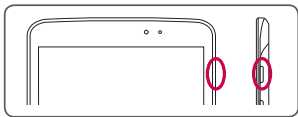
存储卡插槽位于平板电脑顶部。



- 1 关闭平板电脑，然后插入或取出存储卡。
- 2 将指甲插入保险装置，拉出存储卡托盘。将存储卡插入插槽，触点面朝下。将托盘小心地推入平板电脑中。

备注：尚未卸载 microSD 卡之前，请勿取出该卡。否则，可能损坏存储卡以及平板电脑，并且存储卡中存储的数据也可能受损。要安全地取出存储卡，请点触 **应用程序选项卡 > 设置 > 设备上的存储 > 卸载 SD 卡**。

开启平板电脑

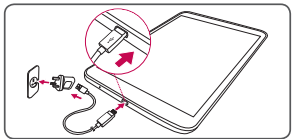


按住**电源/锁定键**几秒钟。

提示！ 如果设备锁定而无法使用，请按住**电源/锁定键** 8 秒以关机。

平板电脑充电

备注：为了安全起见，切勿取出融合到产品中的电池。如果要更换电池，请将它就近送至 LG Electronics 授权服务点或经销商处以寻求帮助。




- 充电端口在平板电脑底部。
- 将充电线的一端插入平板电脑，并将另一端插入充电器，然后将充电器插入电源插座。
- 要最大限度地延长电池使用寿命，请在首次使用前确保电池已充满电。

⚠ 警告！ 仅使用 LG 核准的充电配件。使用未获许可的充电器或电缆时，可能导致充电速度缓慢或弹出关于充电缓慢的消息。未获许可的充电器或电缆还可导致电池爆炸或损坏设备，相应后果不属于 LG 保修范围。

QPair



通过 QPair 连接平板电脑和手机时，您可以同步平板电脑与手机之间的来电、信息和 SNS 警报。

- 1 运行 QPair  并首先点触平板电脑上的**初始设置 > 启动**，然后在手机上运行相同步骤。

提示！ 手机上可能未预装 QPair。转至 Google Play Store，搜索并安装 QPair。

备注：QPair 可用于运行 Android 4.1 或更高版本的手机。某些功能可能因为您的手机型号而受到限制。

- 2 将自动打开蓝牙连接。

关于安全有效使用的准则

请阅读以下简单的准则。违反这些准则可能造成危险或者触犯法律。

如果发生故障，设备内置的软件工具会收集故障记录。此工具仅收集特定于故障的数据，如信号强度和加载的应用程序。该记录仅用于帮助确定故障原因。该类记录已加密，如果您需要将退回设备以进行维修，仅 LG 授权维修中心可查看它们。

暴露在射频能量之下

无线电波暴露和“特定吸收率” (SAR) 信息。

此款 LG-V500 型平板电脑设备已设计为遵循有关适用的无线电波暴露安全要求。此要求基于相关的科学准则，其中包括为确保所有人员（无论年龄和健康状况）安全而设计的安全裕量。

- 无线电波暴露准则采用一种称为“特定吸收率” (SAR) 的测量单位。SAR 测试是在所有用到的频带中以设备的最高认可功率电平进行发射时使用标准化方法执行的。
- 不同的 LG 设备型号可能有不同的 SAR 能级，但它们均符合相关的无线电波暴露准则。
- 国际非电离辐射防护委员会 (ICNIRP) 建议的 SAR 上限值为：每 10 g 重的人体组织吸收的能量平均值不超过 2 W/Kg。

- 此设备佩戴在人体上的最高 SAR 值为 0.720 W/kg，如本用户指南所述。
- 本设备在靠近耳朵的正常使用位置使用或放置在距人体至少 0.00 厘米的位置时符合 RF 暴露标准。当使用便携盒、皮带夹或皮套佩戴在身上进行操作时，不得包含金属并且产品应至少距身体 0.00 厘米。为了传输数据文件，此设备需要高质量的网络连接。某些情况下，数据文件传输可能会延迟，直至此类连接可用。确保遵照以上间隔距离说明直到完成发送。

产品保养和维护

警告

电池更换注意事项

- 为了安全起见，不要取出融合到产品中的电池。如果要更换电池，请将其携带至 LG Electronics 授权服务点或经销商处以寻求帮助。
- 锂离子电池是一种危险元件，它可能会导致伤害。
- 资质不符的专业人士更换电池可能会导致设备受损。

关于安全有效使用的准则

警告

仅使用经核准可用于此特定设备型号的电池、充电器和配件。使用任何其它类型可能导致适用于此设备的许可或保修失效，并可能造成危险。

- 不要拆解本机。当需要维修时，请将设备送往合格的服务技术人员处。
- 保修（由 LG 决定）可能包括使用新的或返修的更换部件或板，只要其功能与更换的部件等效。
- 远离诸如电视、收音机或个人计算机之类的电器。
- 远离诸如暖气片或厨灶之类的热源。
- 切勿跌落设备。
- 切勿让本机受到机械振动或撞击。
- 在任何有特殊条例要求的区域关闭设备。例如，请勿在医院使用设备，因为它可能影响敏感的医疗装置。
- 设备充电时，切勿用湿手操作它。这可能会导致电击或设备严重受损。
- 请勿在靠近易燃物体的位置充电，因为设备可能因过热而引发火灾。
- 使用干布清洁本机外壳（不要使用如苯、稀释剂或酒精之类的溶剂）。
- 如果平板电脑置于柔软物体之上，切勿充电。
- 应将设备放在完全通风的位置充电。
- 不要在烟雾或灰尘过多的环境中使用或存放本机。
- 不要将设备放在信用卡或卡式车票旁边，它可能会影响磁条上的信息。
- 不要用尖锐物体敲击屏幕，这可能会损坏平板电脑。
- 切勿将设备暴露在液体或潮气中。
- 谨慎使用诸如耳机之类的配件。在不必要的情况下，不要触摸天线。
- 请勿使用、触摸或试图取下或修复破碎或破裂的玻璃。由于滥用或误用造成的玻璃显示屏损坏不在保修范围内。
- 此平板电脑为正常使用过程中会发热的电子设备。在缺乏足够通风的条件下过长时间直接接触皮肤时，可能导致不舒服或轻微灼伤。因此，在操作的过程中或之后立即处理您的设备时，应特别小心。
- 如果设备弄湿，请立即拔下其电源插头，并让它完全晾干。切勿试图使用烤炉、微波炉或电吹风等外部热源加快干燥处理。
- 潮湿设备内的液体会改变设备内产品标签的颜色。由于接触液体而对设备造成的损坏不在保修范围内。

- 如果可能，请在介于 0 °C 与 40 °C 温度之间使用平板电脑。将设备放置在过低或过高的温度的环境下可能会导致损坏、故障、甚至爆炸。

有效的设备操作

电子设备

所有平板电脑设备都可能受到干扰，这种干扰会对性能造成影响。

- 在未经允许的情况下，不得在医疗装置附近使用平板电脑设备。不要将平板电脑放在心脏起搏点上，即胸前的口袋内。
- 平板电脑设备可能会对某些助听器造成干扰。
- 微弱的干扰可能会影响电视、收音机、个人计算机等。

行车安全

查阅有关在驾驶时使用平板电脑设备的本地法律法规。

- 切勿在驾驶时使用手持式设备。
- 将注意力完全集中在驾驶上。
- 射频能量可能影响车辆内的电子系统，例如立体声音响、安全设备等。

- 当车辆配备气囊时，不要让安装的便携式的无线设备阻挡气囊。这样做可能因性能不当而导致气囊无法释放或导致严重受伤。
- 如果您在外出时使用耳机收听音乐，请确保将音量设置为合理的音量级别，以便注意周围的情况。在靠近马路时，尤其要注意这一点。

防止损伤您的听力

备注：耳机声音压力过大可能导致听力受损。



为防止听力可能受损，请勿长时间高音量倾听。

- 如果您长时间置于高音环境中，那么您的听力可能会遭到伤害。因此，我们建议您在开机或关机时不要将平板电脑置于耳边。同时，我们还建议您将音乐音量设置为合理的音量级别。
- 使用耳机时，如果您不能听到附近的人说话，或者坐在您旁边的人能听到您在听的内容，则将音量调低。

关于安全有效使用的准则

玻璃部分

平板电脑设备的部分零件由玻璃制成。如果设备摔落到坚硬表面或受到强烈撞击，玻璃会破碎。如果玻璃破碎，请勿触摸或尝试取出玻璃碎片。停止使用设备，在授权的服务提供商处更换玻璃。

爆破区域

切勿在正进行爆破的地区使用平板电脑。请依照有关限制，并遵守任何规章或规定。

易爆环境

- 切勿在加油站内使用平板电脑。
- 切勿在靠近燃料或化学制品处使用平板电脑。
- 切勿在放有平板电脑设备和配件的车厢内运输或存放可燃气体、液体或爆炸品。

在飞机上

无线设备可能对飞机造成干扰。

- 登机前，请关闭平板电脑。
- 未经机务人员允许，不得在地面上使用本机。

儿童

将设备放在儿童接触不到的安全地方。平板电脑中包含细小零件，如果脱落可能导致窒息危险。此设备也包含内置电池，如果设备使用或维护不当，电池可能造成危险。


电池信息及保养

- 您无需在再次充电前对电池进行完全放电。与其它电池系统不同，本机电池不具有可能影响电池性能的记忆效应。
- 只能使用 LG 电池和充电器。LG 充电器设计为最大程度地延长电池使用寿命。
- 不要拆解电池或将其短路。
- 如果很长一段时间都没用过电池，请将电池再次进行充电以保持最佳使用状态。
- 切勿将电池充电器暴露在直射阳光下，也不要放在诸如浴室之类的高湿环境中使用。切勿将设备存放在过热或过冷的地方，这可能损害电池的性能。
- 如果用不适当的电池进行替换，可能会有爆炸危险。
- 请按制造商的说明处置用过的电池。如果可能，请循环使用电池。不要象处理家用废物一样处理电池。
- 如果要更换电池，请将其携带至 LG Electronics 授权服务点或经销商处以寻求帮助。

- 平板电脑充好电后，请务必将充电器从墙上插座拔下，以避免不必要的耗电。
- 实际的电池寿命将取决于网络配置、产品设置、使用方式、电池和环境条件。
- 确保没有细尖的物体，如动物牙齿、指甲等进入设备内触碰电池。这可能引发火灾。

如何更新平板电脑

访问最新的固件版本、新的软件功能和改进。

- **无需 PC 即可更新平板电脑。选择更新中心  > 软件更新。**
- **将平板电脑连接到 PC 后更新。**

有关此功能的更多信息，请访问或
<http://www.lg.com/common/index.jsp>
选择国家/地区和语言。

注意：开源软件

要获取 GPL、GPL、MPL 及其他开源证书下的相应源代码，请访问
<http://opensource.lge.com/>

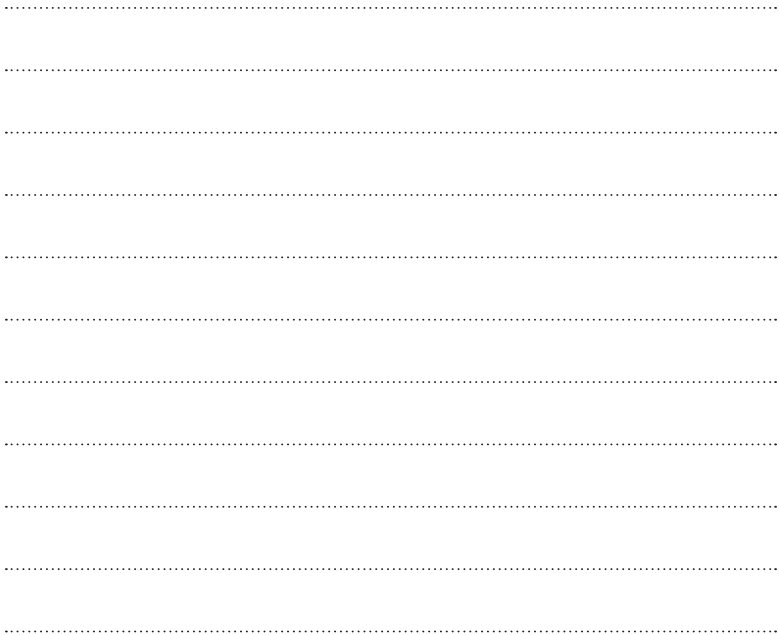
可使用源代码下载所有相关许可条款、声明和通知。

确认声明

特此，LG Electronics 宣布此 LG-V500 产品符合指令 1999/5/EC 的核心要求和其它相关规定。有关《遵循声明》的副本，请访问
<http://www.lg.com/global/declaration>

备注：

- 屏幕显示和说明可能与设备实物上看到的不同。
- 根据设备的软件，本指南中的部分内容可能与您的设备有所不同。本指南的所有信息如有更改，恕不另行通知。
- 务必使用正品 LG 配件。否则可能导致保修失效。
- 可用配件可能因您所在区域或国家不同而异。
- 某些功能和服务可能因区域、设备及软件版本不同而异。





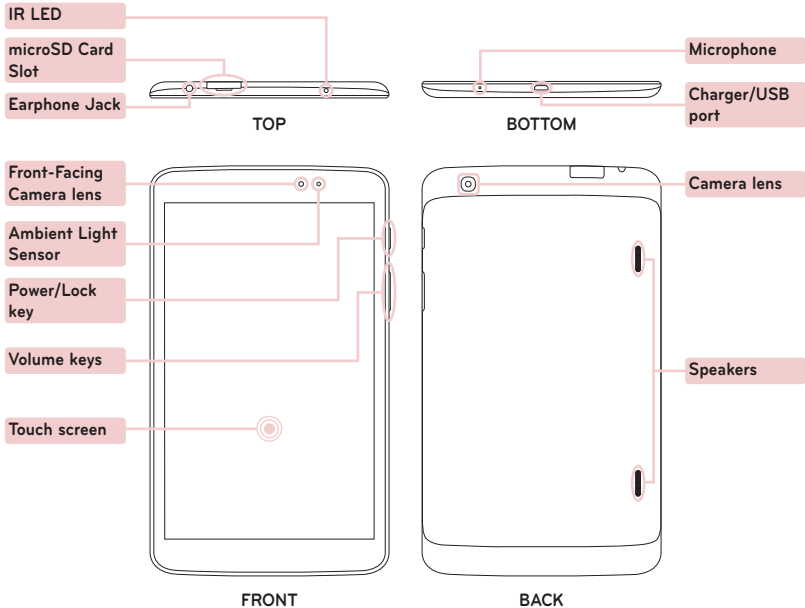
ENGLISH

Quick start guide

LG-V500

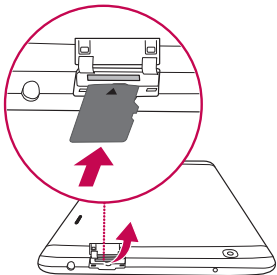
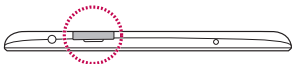
*To download the latest full version of the user guide,
go to www.lg.com on your PC or laptop.*

Overview




Installing the memory card

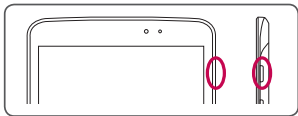
The memory card slot is located at the top of the tablet.




- 1 Turn the tablet off before inserting or removing the memory card.
- 2 Place your fingernail in the cutout and pull the memory card tray out. Insert the memory card into the slot with the contacts facing down. Carefully push the tray gently into the tablet.

NOTE: Do not remove the microSD card without unmounting it first. Otherwise the memory card, as well as your tablet, may become damaged and the data stored on the memory card may get corrupted. To remove the memory card safely, touch  > **Apps** tab > **Settings** > **Storage** from the DEVICE > **Unmount SD card**.

Turning on your tablet

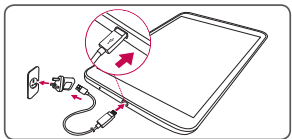


Press and hold the **Power/Lock Key**  for a couple of seconds.

TIP! If the device is locked and does not work, press and hold the **Power/Lock Key**  for 8 seconds to turn it off.

Charging the tablet

NOTE: For your safety, do not remove the battery incorporated in the product. If you need to replace the battery, take it to the nearest authorized LG Electronics service point or dealer for assistance.



- The charging port is at the bottom of the tablet.
- Insert one end of the charging cable into the tablet and the other end into the charger, then plug the charger into an electrical socket.
- To maximize the battery lifetime, ensure that the battery is fully charged before you use it for the first time.

⚠ WARNING! Use only LG-approved charging accessories. When using unapproved chargers or cables, it may cause battery slow charging or pop up the message regarding charging delay. Or, unapproved chargers or cables can cause the battery to explode or damage the device, which are not covered by the warranty.

QPair



By connecting your tablet and mobile phone via QPair, you can sync incoming calls, messages, and social networking notifications between your tablet and mobile phone.

- 1 Run QPair  and tap **Get started** > **Start** on your tablet first and then run the same steps on your phone.

Tip! QPair may not be pre-installed on the phone. Go to Google Play Store and search for QPair and install.

NOTE: QPair works with phones running Android 4.1 or later. Some features may be limited depending on your phone model.

- 2 Bluetooth connection will be turned on automatically.

Guidelines for safe and efficient use

Please read these simple guidelines. Not following these guidelines may be dangerous or illegal.

Should a fault occur, a software tool is built into your device that will gather a fault log. This tool gathers only data specific to the fault, such as signal strength and applications loaded. The log is used only to help determine the cause of the fault. These logs are encrypted and can only be accessed by an authorized LG Repair centre should you need to return your device for repair.

Exposure to radio frequency energy

Radio wave exposure and Specific Absorption Rate (SAR) information.

This tablet device model LG-V500 has been designed to comply with applicable safety requirements for exposure to radio waves. These requirements are based on scientific guidelines that include safety margins designed to assure the safety of all persons, regardless of age and health.

- The radio wave exposure guidelines employ a unit of measurement known as the Specific Absorption Rate (SAR). Tests for SAR are conducted using standardised methods with the device transmitting at its highest certified power level in all used frequency bands.
- While there may be differences between the SAR levels of various LG device models, they are all designed to meet the relevant guidelines for exposure to radio waves.
- The SAR limit recommended by the International Commission on Non-ionizing Radiation Protection (ICNIRP) is 2 W/kg averaged over 10 g of tissue.
- The highest SAR value for this device when worn on the body, as described in this user guide, is 0.720 W/kg.
- This device meets RF exposure guidelines when used either in the normal use position against the ear or when positioned at least 0.00 cm away from the body. When a carry case, belt clip or holder is used for body-worn operation, it should not contain metal and should position the product at least 0.00 cm away from your body. In order to transmit data files, this device requires a quality connection to the network. In some cases, transmission of data files may be delayed until such a connection is available. Ensure the above separation distance instructions are followed until the transmission is completed.

Guidelines for safe and efficient use

Product care and maintenance

WARNING

Notice for Battery replacement

- For your safety, do not remove the battery incorporated in the product. If you need to replace the battery, take it to the nearest authorized LG Electronics service point or dealer for assistance.
- Li-Ion Battery is a hazardous component which can cause injury.
- Battery replacement by non-qualified professional can cause damage to your device.

WARNING

Only use batteries, chargers and accessories approved for use with this particular device model. The use of any other types may invalidate any approval or warranty applying to the device and may be dangerous.

- Do not disassemble this unit. Take it to a qualified service technician when repair work is required.

- Repairs under warranty, at LG's discretion, may include replacement parts or boards that are either new or reconditioned, provided that they have functionality equal to that of the parts being replaced.
- Keep away from electrical appliances such as TVs, radios and personal computers.
- The unit should be kept away from heat sources such as radiators or cookers.
- Do not drop.
- Do not subject this unit to mechanical vibration or shock.
- Switch off the device in any area where you are required to by special regulations. For example, do not use your device in hospitals as it may affect sensitive medical equipment.
- Do not handle the device with wet hands while it is being charged. It may cause an electric shock and can seriously damage your device.
- Do not charge a device near flammable material as the device can become hot and create a fire hazard.
- Use a dry cloth to clean the exterior of the unit (do not use solvents such as benzene, thinner or alcohol).
- Do not charge the tablet when it is on soft furnishings.

- The device should be charged in a well ventilated area.
- Do not subject this unit to excessive smoke or dust.
- Do not keep the device next to credit cards or transport tickets; it can affect the information on the magnetic strips.
- Do not tap the screen with a sharp object as it may damage the tablet.
- Do not expose the device to liquid or moisture.
- Use accessories like earphones cautiously. Do not touch the antenna unnecessarily.
- Do not use, touch or attempt to remove or fix broken, chipped or cracked glass. Damage to the glass display due to abuse or misuse is not covered under the warranty.
- Your tablet is an electronic device that generates heat during normal operation. Extremely prolonged, direct skin contact in the absence of adequate ventilation may result in discomfort or minor burns. Therefore, use care when handling your device during or immediately after operation.
- If your device gets wet, immediately unplug it to dry off completely. Do not attempt to accelerate the drying process with an external heating source, such as an oven, microwave or hair dryer.
- The liquid in your wet device, changes the color of the product label inside your device. Damage to your device as a result of exposure to liquid is not covered under your warranty.
- Use your tablet in temperatures between 0 °C and 40 °C, if possible. Exposing your device to extremely low or high temperatures may result in damage, malfunction, or even explosion.

Efficient device operation

Electronics devices

All tablet device may receive interference, which could affect performance.

- Do not use your tablet device near medical equipment without requesting permission. Avoid placing the tablet over pacemakers, for example, in your breast pocket.
- Some hearing aids might be disturbed by tablet device.
- Minor interference may affect TVs, radios, PCs etc.

Road safety

Check the laws and regulations on the use of tablet device in the area when you drive.

- Do not use a hand-held device while driving.

Guidelines for safe and efficient use

- Give full attention to driving.
- RF energy may affect some electronic systems in your vehicle such as car stereos and safety equipment.
- When your vehicle is equipped with an air bag, do not obstruct with installed or portable wireless equipment. It can cause the air bag to fail or cause serious injury due to improper performance.
- If you are listening to music whilst out and about, please ensure that the volume is at a reasonable level so that you are aware of your surroundings. This is of particular importance when near roads.

Avoid damage to your hearing

NOTE: Excessive sound pressure from earphones and headphones can cause hearing loss.



To prevent possible hearing damage, do not listen at high volume levels for long periods.

- Damage to your hearing can occur if you are exposed to loud sound for long periods of time. We therefore recommend that you do not turn on or off the tablet close to your ear. We also

recommend that music volumes are set to a reasonable level.

- When using headphones, turn the volume down if you cannot hear the people speaking near you, or if the person sitting next to you can hear what you are listening to.

Glass Parts

Some parts of your tablet device are made of glass. This glass could break if your device is dropped on a hard surface or receives a substantial impact. If the glass breaks, do not touch or attempt to remove it. Stop using your device until the glass is replaced by an authorised service provider.

Blasting area

Do not use the tablet where blasting is in progress. Observe restrictions and follow any regulations or rules.

Potentially explosive atmospheres

- Do not use your tablet at a refueling point.
- Do not use near fuel or chemicals.
- Do not transport or store flammable gas, liquid or explosives in the same compartment of your vehicle as your tablet device or accessories.

In aircraft

Wireless devices can cause interference in aircraft.

- Turn your tablet off before boarding any aircraft.
- Do not use it on the ground without permission from the crew.

Children

Keep the device in a safe place out of the reach of small children. It includes small parts which may cause a choking hazard if detached. This device also contains an internal battery that can be hazardous if the device is not used or maintained properly.


Battery information and care

- You do not need to completely discharge the battery before recharging. Unlike other battery systems, there is no memory effect that could compromise the battery's performance.
- Use only LG batteries and chargers. LG chargers are designed to maximise the battery life.
- Do not disassemble or short-circuit the battery.
- Recharge the battery if it has not been used for a long time to maximise usability.
- Do not expose the battery charger to direct sunlight or use it in high humidity, such as in the bathroom.
Do not leave the device in hot or cold places, as this may deteriorate battery performance.
- There is risk of explosion if the battery is replaced with an incorrect type.
- Dispose of used batteries according to the manufacturer's instructions. Please recycle when possible. Do not dispose as household waste.
- If you need to replace the battery, take it to the nearest authorised LG Electronics service point or dealer for assistance.
- Always unplug the charger from the wall socket after the tablet is fully charged to save unnecessary power consumption of the charger.
- Actual battery life will depend on network configuration, product settings, usage patterns, battery and environmental conditions.
- Make sure that no sharp-edged items such as animal's teeth or nails, come into contact with the battery. This could cause a fire.

Guidelines for safe and efficient use

How to update your tablet

Access to latest firmware releases, new software functions and improvements.

- **Update your tablet without a PC. Select Update Center  > Software Update.**
- **Update your tablet by connecting it to your PC.**

For more information about using this function, please visit <http://www.lg.com/common/index.jsp> select country and language.

Notice: Open Source Software

To obtain the corresponding source code under GPL, LGPL, MPL and other open source licences, please visit <http://opensource.lge.com/> All referred licence terms, disclaimers and notices are available for download with the source code.

DECLARATION OF CONFORMITY

Hereby, **LG Electronics** declares that this **LG-V500** product is in compliance with the essential requirements and other relevant provisions of Directive **1999/5/EC**. A copy of the Declaration of Conformity can be found at <http://www.lg.com/global/declaration>

NOTE:

- Screen displays and illustrations may differ from those you see on actual device.
- Some of the contents in this guide may differ from your device depending on the software of the device. All information in this document is subject to change without notice.
- Always use genuine LG accessories. Failure to do this may void your warranty.
- Available accessories may vary depending on your region or country.
- Some features and service may vary by region, device and software version.

