



מדריך למשתמש

Wi-Fi SOUND BAR

אנא קרא מדריך זה בעיון לפני הפעלת המכשיר ושמור אותו לשימוש עתידי.

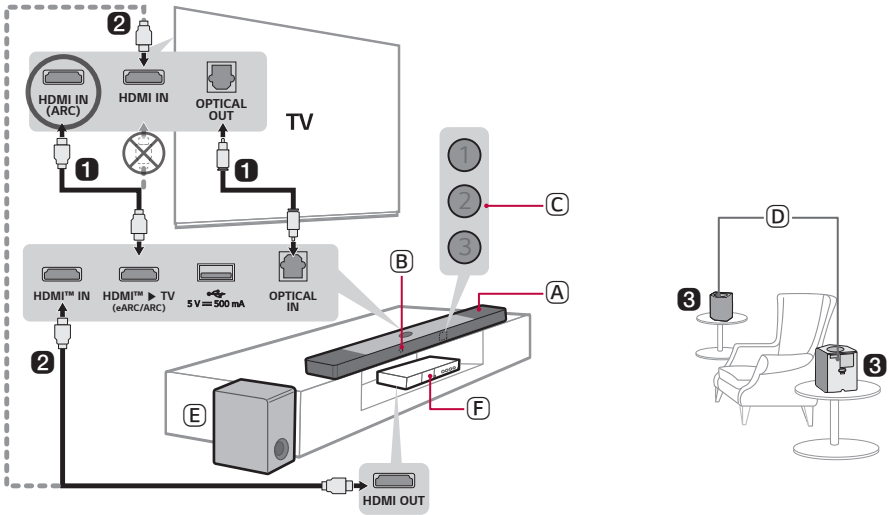
דגם

(SPT9-SR ,SPT9-SL ,SPT8-W ,S95TR) S95TR

מדריך מהיר מקרן קול

התקנה ושימוש במוצר |

1 חבר את מקרן הקול לטלוויזיה דרך כבל אופטי או כבל HDMI.



מקרן קול (A)

שלט רחוק של רסיבר (B)

סטטוס לד (1)(2)(3) (C)

רמקולים אחוריים אלחוטיים (D)

סאבוופר אלחוטי - התקן קרוב למקרן הקול. (E)

מכשיר חיצוני - (נגן Blu-ray, קונסולת משחקים, וכדומה) (F)

- 2 אם אתה משתמש במכשיר חיצוני (לדוגמא. ממיר, נגן, קונסולת משחקים, וכדומה), חבר אל מקרן הקול או אל הטלוויזיה דרך כבל HDMI.
- 3 חברו לחשמל בסדר הבא: סאב וופר אלחוטי ← רמקולים אחוריים אלחוטיים ← מקרן קול. לאחר מכן, הפעילו את מקרן הקול. כאשר החיבור נוצר אוטומטית עם מקרן הקול, נוריות ה-LED בסאבוופר האלחוטי והרמקולים האחוריים האלחוטיים יידלקו בירוק. (← ראה "חיבור המוצר" בעמוד 6.)

4 שימוש במוצר עם טלוויזיה (← ראה "חיבור כבל אופטי", "חיבור כבל HDMI", "חיבור דרך Bluetooth", "חיבור למכשיר חיצוני דרך A HDMI" בעמוד 33, 35, 37, 38.)

- 1 יש ללחוץ שוב ושוב על הלחצן **פונקציה** עד ש-LED1 נדלק בלבן. אם אתם משתמשים בהתקן חיצוני שמחובר ל-**HDMI™ IN** במקרן הקול, יש ללחוץ שוב ושוב על הלחצן **פונקציה** עד ש-LED1 נדלק בצהוב זהוב.
- 2 בהגדרות הטלוויזיה שלך, הגדר את יציאת הרמקול אל [HDMI ARC], [Optical], [LG WOWCAST], או [External Speaker].

5 חיבור המוצר לטלפון נייד דרך Wi-Fi (← ראה "חיבור למוצר באמצעות אפליקציית LG ThinQ" בעמוד 16.)

- 1 חיבור הטלפון החכם ל-Wi-Fi
- 2 התקן את **יישום LG ThinQ** מ-Google Play או App Store.
- 3 הפעל את **יישום LG ThinQ** ועקוב אחר ההוראות.
- 4 המוצר יתחבר אל הטלפון החכם שלך וניתן לשלוט במוצר בעזרת **יישום LG ThinQ**.

6 חיבור המוצר לטלפון נייד דרך Bluetooth (← ראה "חיבור דרך Bluetooth" בעמוד 42.)

- 1 לחץ על לחצן הגדרות בטלפון הנייד שלך ובחר **Bluetooth**. הפעל את פונקציית **Bluetooth**. (כבוי < מופעל)
- 2 לחצו על כפתור **קישור Bluetooth**. לאחר רגע, LED1 ו-LED2 יבהבו בלבן.
- 3 מצאו ובחרו "LG_Speaker_S95TR_XXXX".
- 4 כאשר המוצר מחובר לסמארטפון שלך באמצעות **Bluetooth**, LED1 ו-LED2 נדלקים בלבן.

חיבור ידני של מקרן הקול לסאב וופר האלחוטי או לרמקולים אחוריים אלחוטיים (←) ראה "חיבור ידני של הסאונד בר לסאבוופר האלחוטי ולרמקולים האחוריים האלחוטיים" בעמוד 8.)

אם דולקת נורית LED אדומה על הסאב-וופר האלחוטי או הרמקולים האחוריים האלחוטיים, זה אומר שמקרן הקול אינו מחובר לרמקולים. במקרה זה, חבר אותם בסדר הבא:

- 1 לחץ על לחצן הפעלה/כיבוי (⏻) במקרן הקול כדי לכבות אותו.
- 2 יש ללחוץ על לחצן PAIRING בגב הסאב-וופר האלחוטי או הרמקול האחורי. בדוק באם כל לד מהבהב בירוק.
- אם עדיין דולקת נורית אדומה בסאב וופר האלחוטי או ברמקולים האחוריים האלחוטיים, לחצו והחזיקו שוב את הלחצן בגב הסאב או הרמקולים האחוריים האלחוטיים.
- 3 לחץ על לחצן הפעלה/כיבוי (⏻) במקרן הקול כדי להפעיל אותו.
- 4 כאשר החיבור נוצר, תדלק נורית LED ירוקה בסאב-וופר האלחוטי או ברמקול האחורי.

שימוש במוצר כמערכת אודיו

חיבור דרך Bluetooth	42
חיבור התקן אחסון USB	45
שימוש ביישום LG ThinQ	47
תאימות עם Google Assistant	48
פועל עם Apple AirPlay	49
Spotify Connect	50
Tidal Connect	51

קיבוע המוצר לקיר

בדיקה לפני קיבוע לקיר	52
קיבוע המוצר לקיר	55
תליית הרמקולים האחוריים על הקיר	57

הנחיות בטיחות

מידע בטיחות ורגולציה	58
מניעת שימוש לרעה במוצר	61

לפני דיווח על תקלה במוצר

פתרון בעיות	65
-------------	----

נספח

מפרט	71
סימנים מסחריים ורישיונות	73
דברים שעליך לדעת אודות שירותי רשת	74
פרטי הודעה על תוכנת קוד פתוח	74
טיפול במוצר	75

מדריך מהיר מקרן קול

התקנה ושימוש במוצר	2
--------------------	---

התקנה

חיבור המוצר	6
הגדרת צליל סראונד	10
חיבור למוצר באמצעות אפליקציית LG ThinQ	16
התקנת האפליקציה LG ThinQ ורישום המוצר	17
איפוס המוצר	19

סקירת המוצר

צד קדמי	20
צד אחורי	25
סקירת השלט רחוק	26

הגדרות שונות למטרת נוחות

פונקציות נוחות	29
שינוי הגדרה	30
כוונן קול	31
פונקציית משוב קולי	32

חיבור לטלוויזיה

חיבור כבל אופטי	33
חיבור כבל HDMI	35
חיבור דרך Bluetooth	37

חיבור מכשירי חיצוני

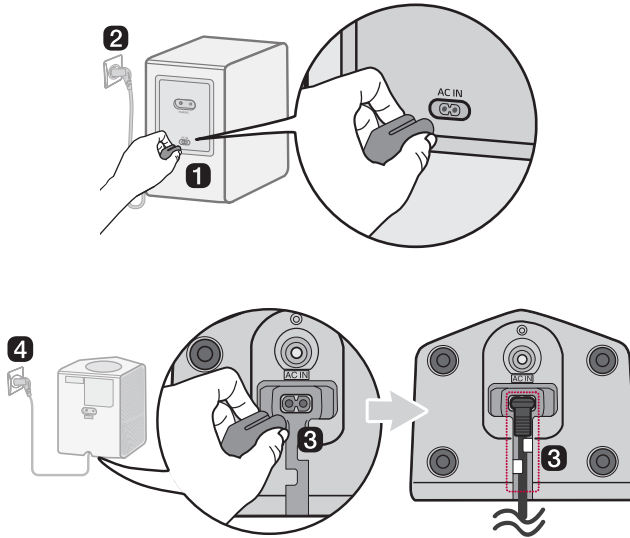
חיבור כבל HDMI	38
חיבור כבל אופטי	41

תוכלו ליהנות מצליל עשיר ועמוק על ידי חיבור הסאונד בר לסאבוופר אלחוטי ולרמקולים האחוריים האלחוטיים.

חיבור אוטומטי של הסאבוופר האלחוטי והרמקולים האחוריים האלחוטיים.

לאחר סיום ההתקנה הסאבוופר האלחוטי והרמקולים האחוריים האלחוטיים יתחברו באופן אוטומטי לסאונד בר. חברו את הסאונד בר לסאבוופר האלחוטי ולרמקולים האחוריים האלחוטיים בסדר הבא:

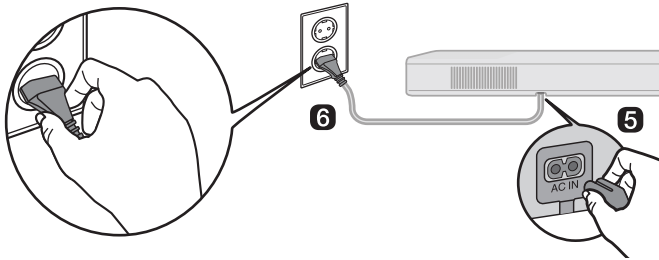
- 1 חבר את כבל החשמל לסאבוופר האלחוטי.
- 2 חבר את הקצה השני של כבל החשמל של הסאבוופר האלחוטי לשקע חשמל.
- 3 חברו את כבל החשמל לרמקול האלחוטי וארגנו את הכבל בצורה מסודרת.
- 4 חברו את תקע החשמל לשקע חשמלי בקרבת מקום.



5 חברו את הכבל החשמלי של הסאונד בר לכניסת החשמל המתאימה.

6 חברו את תקע החשמל של הסאונד בר לשקע חשמלי תואם.

7 לחץ על לחצן הפעלה/כיבוי (⏻) במקרן הקול להפעלה.



8 כאשר החיבור בין הסאונד בר לסאבופר או הרמקולים האחוריים נעשה באופן אוטומטי נורית הLED בסאבופר האלחוטי ונורית הLED ברמקולים האחוריים תידלק באור ירוק.

בדיקת החיבורים באמצעות נוריות הLED הנמצאות בגב הסאבופר האלחוטי והרמקולים האחוריים האלחוטיים

תוכלו לבדוק את מצב החיבור על ידי התבוננות בנורית הLED בגב הסאבופר האלחוטי ובגב הרמקולים האלחוטיים.

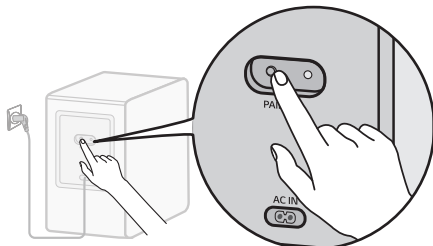
צבע LED	סטטוס
ירוק מהבהב	מתבצע חיבור
ירוק	חיבור מוצלח
אדום	חיבור גרוע, או שהסאבופר האלחוטי והרמקולים האחוריים האלחוטיים במצב סטנדביי
כבוי	כבל החשמל לא מחובר

חיבור ידני של הסאונד בר לסאבוופר האלחוטי ולרמקולים האחוריים האלחוטיים

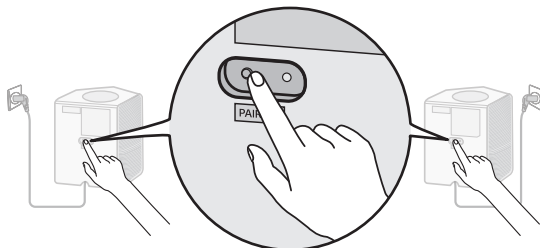
אם מופיע אור לד אדום בגב הסאבוופר האלחוטי או ברמקולים האחוריים האלחוטיים, זה סימן שהסאונד בר אינו מקושר לרמקולים. במקרה זה, חבר אותם בסדר הבא:

1 לחץ על לחצן הפעלה/כיבוי  במקרן הקול לכיבוי היחידה.

2 יש ללחוץ על כפתור הצימוד **PAIRING** בגב הסאבוופר או הרמקולים האחוריים שאינם מחוברים. בדקו האם נורית הLED בגב הסאבוופר האלחוטי ובגב הרמקולים האלחוטיים מהבהבת בצבע ירוק. אם עדיין מופיע אור לד אדום בגב הסאבוופר או הרמקולים האחוריים האלחוטיים, יש ללחוץ על הכפתור שבגב הסאבוופר האלחוטי או הרמקולים האחוריים ולהחזיקו למשך מספר שניות.



חיבור ידני של הסאונד בר לסאבוופר האלחוטי

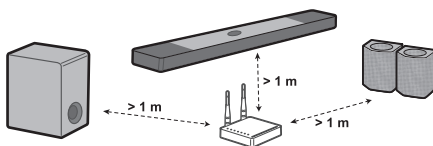


חיבור ידני של הסאונד בר לרמקולים האחוריים האלחוטיים

3 לחץ על לחצן הפעלה/כיבוי  במקרן הקול להפעלה.

4 כאשר החיבור מתבצע יופיע אור לד ירוק בגב הסאבוופר האלחוטי או בגב הרמקולים האחוריים האלחוטיים.

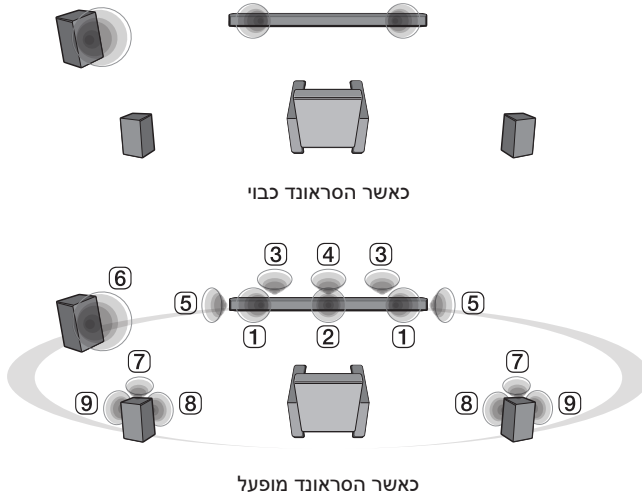
- יש להתקין את מקרן הקול קרוב ככל האפשר לסאבוופר האלחוט. ככל שהמרחק בין מקרן הקול והסאבוופר האלחוט קרוב יותר, כך איכות הקול תהיה טובה יותר.
- יש לוודא שלא קיים כל מכשול בין מקרן הקול והסאבוופר האלחוט.
- הקפידו לשמור מרחק של 30 ס"מ לפחות בין הרמקולים האחוריים למכשיר טלוויזיה או מסך מחשב.
- על מנת למנוע הפרעה אלחוטית שמרו על מרחק של לפחות מטר אחד בין הסאונד בר, הסאבוופר או הרמקולים האחוריים ובין מכשיר אחר שעלול לייצר גלים אלקטרומגנטיים (כגון מיקרוגל, ראוטר אלחוטית וכדומה)



הגדרת צליל סראונד |

פונקציית צליל סראונד מאפשר לך להאזין לצליל 3D סוחר המופק על ידי ערוצי אודיו מרובים מהרמקולים, ללא תלות בערוצים של התוכן המקורי שהוקלט.

לדוגמא, אם תאזין למוסיקה שהוקלטה בערוצים 2.0 עם אפקטי קול סטנדרטים כאשר הרמקולים האלחוטיים האחוריים מחוברים, ניתן לשמוע את ההבדלים הבאים:



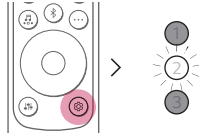
הערה ✓

• מיקומי הרמקולים:

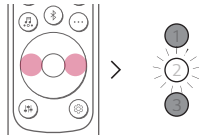
- ① רמקולים קדמיים
- ② רמקול מרכזי
- ③ רמקולים עליונים
- ④ רמקול מרכזי עליון
- ⑤ רמקולי צליל היקפי (צד)
- ⑥ סאבוופר
- ⑦ רמקולים אחוריים עליונים
- ⑧ רמקולים אחוריים
- ⑨ רמקולי צליל היקפי אחורי (צד)

כיבוי/הפעלה של צליל סראונד

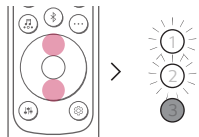
1 לחץ על לחצן הגדרות  LED2 יהבהב בלבן.



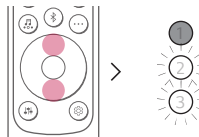
2 בזמן שה-LED2 מהבהב, לחץ על הלחצן **שמאל/ימין** כדי לבחור את הגדרת צליל היקפי.



3 כאשר LED2 מהבהב, לחץ על לחצן **למעלה/למטה**. אם ההגדרה של סראונד במצב מופעל, LED1 יהבהב בלבן. אם ההגדרה של סראונד במצב כבוי, LED3 יהבהב בלבן.



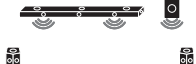



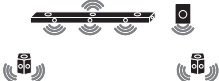





(מופעל)



(כבוי)

צליל הרמקול מבוסס על ערוצי הכניסה



אפקט קול			
יציאה		כניסה	
רמקולים אחוריים מחוברים	רמקולים אחוריים לא מחוברים		
AI SOUND PRO			
צליל מותאם אישית עם בינה מלאכותית			
		2.0 ערוצים	
		5.1 ערוצים	
		7.1 ערוצים או יותר	
		7.1.4 ערוצים	
STANDARD			
הנאה מצליל אופטימלי			
		2.0 ערוצים	
		DTS	5.1 ערוצים
		אחר	
		7.1 ערוצים או יותר	
		7.1.4 ערוצים	

אפקט קול

יצאה		כניסה
רמקולים אחוריים מחוברים	רמקולים אחוריים לא מחוברים	



CINEMA

צליל קולנוע 3D

		2.0 ערוצים
		5.1 ערוצים
		7.1 ערוצים או יותר
		7.1.4 ערוצים

CLEAR VOICE PRO

משפר את בהירות הקולות



		2.0 ערוצים
		5.1 ערוצים
		7.1 ערוצים או יותר
		7.1.4 ערוצים

אפקט קול

יצאה		כניסה
רמקולים אחוריים מחוברים	רמקולים אחוריים לא מחוברים	








SPORTS

קול ממשי כמו באצטדיון

		2.0 ערוצים
		5.1 ערוצים
		7.1 ערוצים או יותר
		7.1.4 ערוצים

MUSIC

ניתן ליהנות מצלילים יותר טובים ברמה המיטבית עבור מוסיקה

		2.0 ערוצים	
		DTS	5.1 ערוצים
		אחר	
		7.1 ערוצים או יותר	
			7.1.4 ערוצים

אפקט קול		
יציאה		כניסה
רמקולים אחוריים מחוברים	רמקולים אחוריים לא מחוברים	

GAME

מיטוב קול למשחקים

		2.0 ערוצים
		5.1 ערוצים
		7.1 ערוצים או יותר
		7.1.4 ערוצים

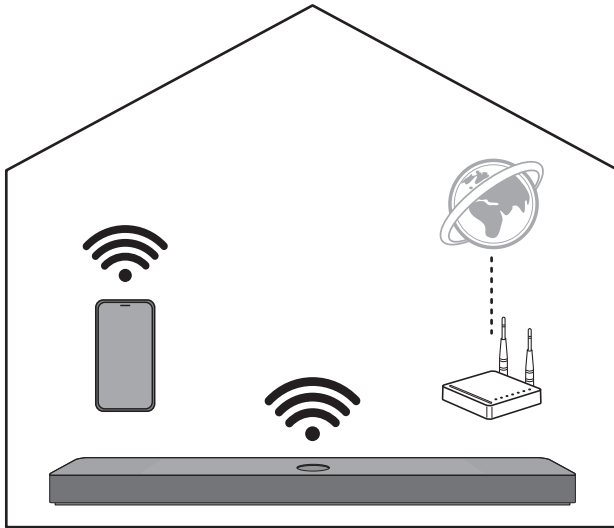
(BASS BLAST+) BASS BLAST

צלילים עם באס מחוזק

		2.0 ערוצים
		5.1 ערוצים
		7.1 ערוצים או יותר
		7.1.4 ערוצים

חיבור למוצר באמצעות אפליקציית LG ThinQ

יישום LG ThinQ מאפשר לך לחבר את המוצר לרשת ולשלוט במוצר.



יש לבדוק תחילה את הדברים הבאים:

- האם ברשותך נתב אלחוטי?
 - לחיבור הטלפון החכם והמוצר דרך Wi-Fi, יש צורך בנתב אלחוטי המחובר לאינטרנט.
 - ודא ששניהם מחוברים אל אותה רשת Wi-Fi.
 - אם האות של הנתב האלחוטי חלש, ייתכן שהוא לא יהיה מסוגל להתחבר. העבר את הנתב יותר קרוב אל מקרן הקול או מקם אותו מחדש הרחק מכל מכשול.
- האם פונקציית **Bluetooth** מאפשרת בטלפון הנייד?
 - אפשר את **Bluetooth** בטלפון הנייד.
 - אם **Bluetooth** מאופשר, ניתן להתחבר בקלות אל Wi-Fi. אם **Bluetooth** כבוי, המוצר עלול לא להיות רשום ביישום **LG ThinQ**.
- יישום **LG ThinQ** זמין בגרסאות הבאות:
 - Android™ OS: גרסה 9.0 או יותר
 - iOS OS: גרסה 15.0 או יותר
 - הדרישות המינימליות עבור גרסאות נתמכות עבור כל מערכות הפעלה עלולות להשתנות בעתיד.

התקנת האפליקציה LG ThinQ ורישום המוצר

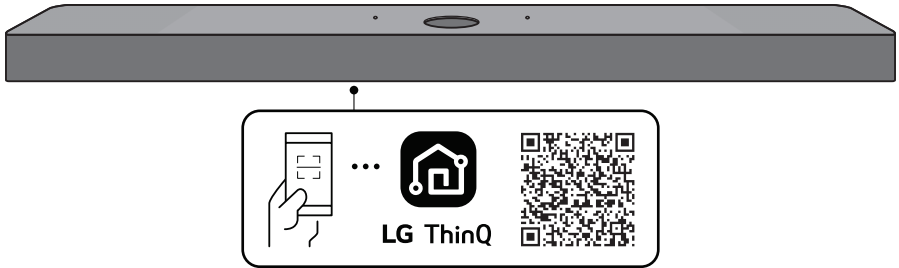
אתה יכול לנהל את המכשיר הביתי שלך בכל מקום בכל מקום על ידי אפליקציית LG ThinQ.

מוצר ללא קוד QR

- 1 עבור אל Google Play או App Store בטלפון החכם שלך וחפש את אפליקציית LG ThinQ כדי להתקין אותה.
- 2 הפעל את אפליקציית LG ThinQ והיכנס לאפליקציה עם החשבון שלך. אם אין לך חשבון, תוכל גם ליצור חשבון חדש.
- 3 הקש על כפתור הוספה (+) ופעל לפי ההוראות באפליקציית-LG ThinQ כדי לרשום את המוצר שלך.

מוצר עם קוד QR

סרוק את קוד ה-QR בתחתית המוצר עם מצלמת הסמארטפון שלך או אפליקציית סריקת קוד QR.



- שים לב שיייתכן שקוד ה-QR לא יהיה זמין בזמן הרכישה.
- גוגל, אנדרואיד, גוגל פליי, גוגל הום וגוגל קאסט הינם סימנים מסחריים של גוגל LLC.
- התפריט וההגדרות עלולים להיות שונים בהתאם ליצרן הטלפון הנייד ומערכת ההפעלה.
- Google, Android, Google Play, Google Home and Google Cast are trademarks of Google LLC.
- אם הסיסמה של הנתב כוללת תווים מיוחדים (כגון ` " / \ ; _ ^ & (>) או סמלי הבעה, מקרן הקול עלול לא להתחבר באופן תקין. מומלץ להגדיר סיסמה הכוללת שילוב של אותיות באנגלית וספרות.
- מומלץ להגדיר את סוג האבטחה של הנתב האלחוטי אל WPA2.

אם חיבור הרשת לא יציב, תצטרך לבצע איפוס. אם רשת ה-Wi-Fi השתנתה, יש לאפס את המוצר ולחבר אותו שוב לטלפון הנייד.

ביצוע איפוס

- 1 לחץ והחזק את לחצן **Wi-Fi** בראש המוצר עד לשמיעת צליל חיווי.
- 2 כל מחווני הליד מהבהבים בלבן, וכל הגדרות הרשת האלחוטית יימחקו.

✓ הערה

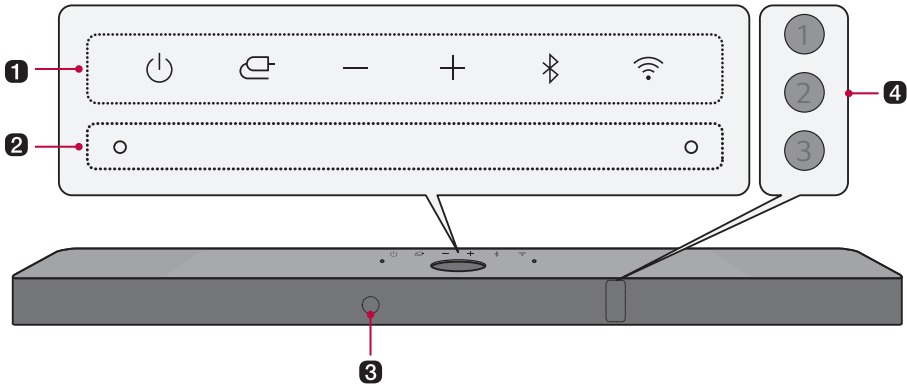
- לאחר איפוס המוצר, תצטרך בנוסף לחבר מחדש את המוצר לטלפון נייד דרך Wi-Fi בעזרת **יישום LG ThinQ**.

ניתוק חיבור הרשת האלחוטית

לחץ והחזק את לחצן **הפעלה/כיבוי** למשך יותר מ-3 שניות לכיבוי המוצר.

סקירת המוצר

| צד קדמי



1 הפעלה/כיבוי

הפעלה/כיבוי של המוצר.

- לחיצה על לחצן **הפעלה/כיבוי** למשך יותר מ-3 שניות, תגרום לניתוק של ה-Wi-Fi והמוצר לא יפיק יותר צלילים. לחץ במהירות על לחצן **הפעלה/כיבוי** לשמירה על חיבור ה-Wi-Fi לשימוש עתידי.

פונקציה

לחץ באופן חוזר על הלחצן לבחירת הפונקציה או מצב הכניסה הרצוי.

- Optical/ARC: חיבור המוצר לטלוויזיה אשר תומכת בכבל אופטי, ARC, E-ARC, או מצב LG Sound Sync

- **Bluetooth**: חיבור המוצר דרך **Bluetooth**

- Wi-Fi: חיבור המוצר דרך Wi-Fi.

- HDMI: חיבור המוצר ליציאת כניסת HDMI

- USB: חיבור המוצר להתקן אחסון USB

עוצמת קול

כיוונון עוצמת הקול.

קישור Bluetooth

מאפשר לך לקשר את מכשיר **Bluetooth** כגון טלפון נייד למוצר זה למשך 3 דקות. (ראה "חיבור דרך Bluetooth" בעמוד 42).

Wi-Fi

מעבר ישיר לפונקציית Wi-Fi.

2 מיקרופון מובנה

יש להשתמש באפשרות זו בעת הפעלת כיוול החדר ביישום **LG ThinQ**.

3 מקלט השלט הרחוק

המקלט מקבל אותות אלחוטיים מהשלט רחוק.

4 סטטוס לד

- אפשרויות כגון מצב כניסה ועוצמת קול מוארות. (← ראה "סטטוס לד" בעמוד 22).
- ניתן לשלוט בסטטוס הלד להגדיר אותו במצב אוטומטי, כבוי, ומופעל. (← ראה "תצוגה" בעמוד 29).
-

✓ הערה

- להפחתת צריכת החשמל, היחידה תיכבה לאחר 15 דקות אם לא התקבל אות כניסה ממכשיר חיצוני.
-

מופעל (לבן, כתום, כחול, סגול, ירוק, צהוב, אדום, צהוב זהוב)



כבוי

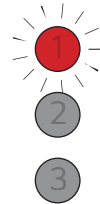


הבהוב



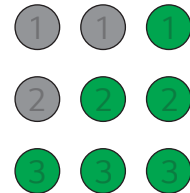
הפעלה/כיבוי

LED1 מהבהב באדום.



בקרת עוצמת קול

- העלאת עוצמת הקול: מחווני הלד נהפכים בהירים יותר ונדלקים אחד אחרי השני.
- הנמכת עוצמת הקול: מחווני הלד נהפכים כהים יותר ונכבים אחד אחרי השני.
- עוצמת הקול מגיעה עד לעוצמה המירבית, כל מחווני הלד מהבהבים באדום.
- עוצמת הקול מגיעה לעוצמה המינימלית, כל מחווני הלד נכבים.
- אם תלחץ על לחצן **למעלה/למטה** אף לאחר הגעה לרמת עוצמה מירבית או מינימלית, פונקציית הלד הנוכחית תהבהב 3 פעמים.
- צבע מחוון הלד משתנה בהתאם לרמת עוצמת הקול.
- 1-33: ירוק
- 34-66: צהוב
- 67-99: אדום



השתק

כל מחווני הלד מהבהבים באדום.



1

OPTICAL/HDMI ARC

נריות LED1 דולקת בלבן.

2

3

**מוכן עבור Bluetooth**

נריות LED1 ו-LED2 מהבהבות בלבן.

1

Bluetooth

נריות LED1 ו-LED2 דולקות בלבן.

2

3

**מוכן עבור Wi-Fi**

כל נריות ה-LED מהבהבות בלבן.

1

Wi-Fi

כל נריות ה-LED דולקות בלבן.

2

3

**Spotify**

כל הנוריות נדלקות בירוק בעת הפעלת מוזיקה עם ספוטיפיי.

**HDMI IN**

נורית LED1 דולקת בצהוב זהוב.

**USB**

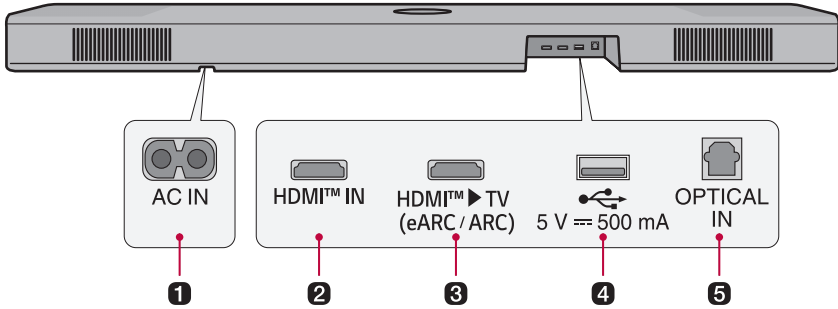
LED1 נדלק בסגול.



הכניסות של הלחצנים האחרים

LED2 מהבהב פעם אחת באדום בעת לחיצה על לחצן: אפקט קול . מידע  למעלה/למטה / שמאלה/ימינה . ניגון/השהיה 





AC IN 1

חבר את כבל החשמל.

HDMI IN™ 2

חבר כבל HDMI לחיבור מכשיר חיצוני למוצר.

HDMI™ ► TV (eARC / ARC) 3

חבר כבל HDMI לחיבור הטלוויזיה למוצר.

יציאת USB 4

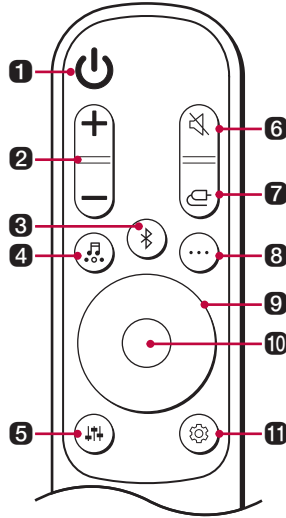
חבר התקן אחסון USB לניגון מוסיקה בעזרת המוצר.

OPTICAL IN 5

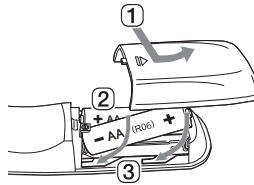
חבר כבל אופטי לחיבור הטלוויזיה למוצר.

סקירת השלט רחוק

ניתן להשתמש בשלט רחוק לשליטה בכל פונקציות המוצר, החל מהפעלה/כיבוי ועד לאפשר צלילים כמו בקולנוע.



החלפת הסוללה



יש להשתמש בסוללות AA 1.5V. ניתן להחליף את 2 הסוללות על ידי הכנסת הסוללות לתא השלט רחוק בהתאם לסימון המצויין בתא.

1 פתח את מכס התא הסוללות בגב השלט רחוק.

2 הכנס את הסוללות תוך התאמת הקטבים "+" ו-"."

3 סגור את המכסה של הסוללה.

שימוש בסוג סוללה לא תואם עלול לגרום לסיכון של לשריפה או פיצוץ.

1 הפעלה/כיבוי

הפעלה/כיבוי של המוצר.

2 עוצמת קול

כיוונון עוצמת הקול.

3 קישור Bluetooth

מאפשר לך לקשר את מכשיר Bluetooth כגון טלפון נייד למוצר זה למשך 3 דקות. (ראה "חיבור דרך Bluetooth" בעמוד 42).

4 אפקט קול

לחץ על הלחצן לבחירת אפקט הקול הרצוי.

- AI SOUND PRO: אינטליגנציה מלאכותית בוחרת את הגדרות הקול המיטביות להתאמה לתוכן שלך.
- STANDARD: הנאה מצליל אופטימלי.
- CINEMA: ניגון תוכן עם קול 3D הדומה לאולם קולנוע.
- CLEAR VOICE PRO: משפר את בהירות הקולות.
- SPORTS: קול ממשי כמו באצטדיון.
- MUSIC: ניתן ליהנות מצלילים יותר טובים ברמה המיטבית עבור מוסיקה.
- GAME: מיטוב קול למשחקים.
- BASS BLAST (BASS BLAST+): צלילי הבאס משופרים.

5 כיוון קול

כיוון קול עוצמת הקול של הרמקול המחובר. לחץ על לחצן **כיוון קול** ואז על לחצן **שמאל/ימין** לבחירת הרמקול הרצוי, ואז לחץ על לחצן **למעלה/למטה** להגברת/הנמכת עוצמת הקול. ניתן לכונן את רמקולים ואת הטווחים הבאים:

- סאבופר: 6 ~ -15
- מרכז: 6 ~ -6
- מלמעלה: 6 ~ -6
- צד: 6 ~ -6
- אחורי: 6 ~ -6
- אחורי תקרתי: 6 ~ -6
- אחורי צידי: 6 ~ -6
- טרבול: 6 ~ -6
- אמצע: 6 ~ -6
- באס: 6 ~ -6

• כוון הסאבופר והרמקולים האחוריים מיושם רק כאשר הסאבופר והרמקולים האחוריים מחוברים.

6 השתק

השתקת הקול במוצר.

7 פונקציה

לחץ באופן חוזר על הלחצן לבחירת מצב הכניסה או הפונקציה הרצויה.

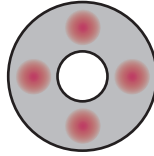
8 מידע

אמור בקול את שם מקור הכניסה המחובר, מידע רשת Wi-Fi או Bluetooth.

- Optical/ARC/HDMI: מקור קול נוכחי
- Bluetooth: אם מכשיר Bluetooth מחובר, יושמע "Paired" (מקושר).
- Wi-Fi: סטטוס חיבור ה-Wi-Fi אם שם שירות מחובר.
- USB: אם לא מחובר התקן USB, יושמע "No USB" (לא קיים USB).
- לחץ על הלחצן למשך יותר מ-5 שניות להפעלה או כיבוי של מצב משוב קולי. (תמיכה באנגלית בלבד) ←
ראה "פונקציית משוב קולי" בעמוד 32.)

9 למעלה/למטה/שמאלה/ימינה

לחצנים אלה משמשים לכוונן הגדרות הפונקציות השונות.



למעלה/למטה: גולל דרך התיקיות בהתקן אחסון USB. לחץ על הלחצן לבחירת התיקייה הרצויה.
שמאל/ימין: כדי להשמיע את השיר הקודם, לחץ על לחצן **שמאל**. כדי להשמיע את השיר הבא, לחץ על לחצן **ימין**.

10 ניגון/השהיה

כדי להפעיל או להשהות שיר, לחץ על לחצן זה.

11 הגדרות

כוונן הגדרות המוצר: **AUTO POWER**, **SURROUND**, **NIGHT TIME**, **DISPLAY**. לחץ על לחצן **הגדרות** ובחר את ההגדרה הרצויה בעזרת לחצן **שמאל/ימין** ולחץ על לחצן **למעלה/למטה** להפעלה/כיבוי של ההגדרה.

- **AUTO POWER:** לאחר הפעלה או כיבוי של טלוויזיה או מכשיר חיצוני, המכשיר יופעל או ייכבה אוטומטית. זה זמין רק כאשר המוצר מחובר לטלוויזיה באמצעות כבל אופטי או **Bluetooth**. (ראה **כיבוי/הפעלה אוטומטי** בעמוד 29.)
- **SURROUND:** פונקציית צליל סראונד מאפשר לך להאזין לצליל 3D סוחר המופק על ידי ערוצי אודיו מרובים מהרמקולים, ללא תלות בערוצים של התוכן המקורי שהוקלט. (ראה **כיבוי/הפעלה של צליל סראונד** בעמוד 11.)
- **NIGHT TIME:** הפחתת עוצמת הקול הכללית, והגברת עוצמת הקול של צלילים רכים ועדינים. שימושי כאשר אתה נהנה ממוסיקה או סרט מאוחר בלילה. (ראה **זמן לילה** בעמוד 29.)
- **DISPLAY:** ניתן לשלוט בסטטוס הLED להגדיר אותו במצב אוטומטי, כבוי, ומופעל. (ראה **תצוגה** בעמוד 29.)

הגדרות שונות למטרת נוחות

| פונקציות נוחות

כיבוי/הפעלה אוטומטי

פונקציה זו מפעילה או מכבה אוטומטית את המוצר לאחר הפעלה או כיבוי של הטלוויזיה או מכשיר חיצוני. לאחר הפעלה של המוצר המחובר, המוצר יופעל אוטומטית ויבחר את הפונקציה בהתאם לאות הכניסה.

זמן לילה

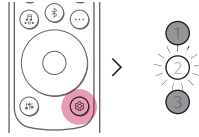
הפחתת עוצמת הקול הכללית, והגברת עוצמת הקול של צלילים רכים ועדינים. שימושי כאשר אתה נהנה ממוסיקה או סרט מאוחר בלילה.

תצוגה

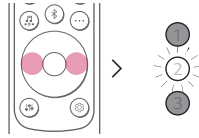
יתן לשלוט בסטטוס הלבד להגדיר אותו במצב אוטומטי, כבוי, ומופעל.

אפשרות	סטטוס מחוון לד
אוטומטי	עמעום לאחר אי לחיצה על לחצן במשך 20 שניות.
כבוי	כיבוי לאחר אי לחיצה על לחצן במשך 20 שניות.
מופעל	תמיד מופעל

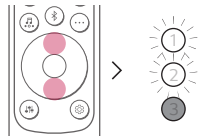
1 לחץ על לחצן הגדרות  המוצר עובר למצב ההגדרה ו-LED2 מהבהב בלבן.



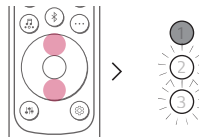
2 כאשר LED2 מהבהב, לחץ על לחצן ימין לבחירת ההגדרה הרצויה.



3 כאשר LED2 מהבהב, לחץ על לחצן למעלה/למטה. אם ההגדרה במצב מופעל או אוטומטי, LED1 יבהב בלבן. אם ההגדרה במצב כבוי, LED3 יבהב בלבן.



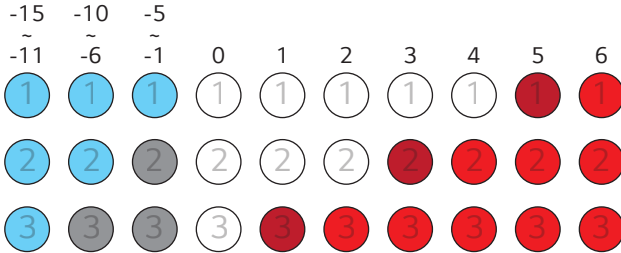
(מופעל/אוטומטי)



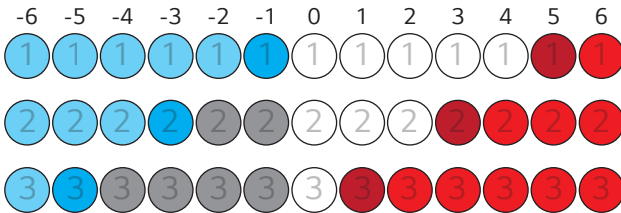
(כבוי)

- ניתן להגדיר את עוצמת הקול של כל רמקול ואת גוון הקול.
- 1 לחץ על לחצן **כיוונון קול** (🔊). המוצר יעבור למצב הגדרה ומציג את הרמה הנוכחית של המוצר.
 - 2 לחץ על לחצן **שמאלי/מימין** לבחירת הרמקול הרצוי לכוונון.
 - 3 לחץ עיל לחצן **למעלה/למטה** לכוונון את רמת עוצמת הקול.

סאבוופר (-15 ~ 6)



מרכזי, עליון, צד, אחורי, אחורי עליון, צליל היקפי אחורי, טרבל, אמצע, באס (-6 ~ 6)



הערה ✓

- אם תלחץ על לחצן **למעלה/למטה** אף לאחר הגעה לרמת עוצמה מירבית או מינימלית, פונקציית הלד הנוכחית תהבהב 3 פעמים.

פונקציית משוב קולי

בעת בחירת פונקציה או קול, מושב קולי ממציין את הסטטוס הנוכחי של המוצר. (תומך באנגלית בלבד)
לחץ על לחצן **מידע** (ⓘ) בשלט הרחוק למשך יותר מ-5 שניות להפעלה או כיבוי של הפונקציה.

הערה ✓

- משוב קולי ועוצמת הקול של הסאונדבר פועלים יחד מ-5 עד 13. עם זאת, לא ניתן לכוונן את רמת המשוב הקולי מתחת ל-5 או מעל 13.
- במהלך פעולת המשוב הקולי, כל הקולות מלבד משוב קולי יונמכו זמנית.
- ללא תלות בהגדרה של פונקציה זו, ניתן לשמוע משוב קולי עבור הגדרות, כוונן קול, ומידע.

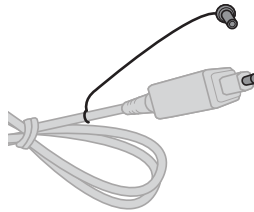
חיבור לטלוויזיה

חיבור כבל אופטי

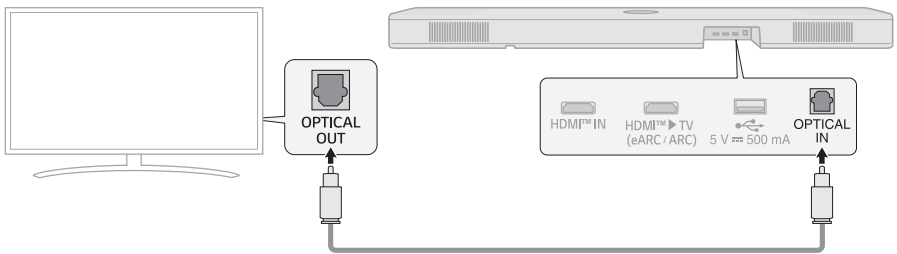
שדר את אודיו הטלוויזיה שלך למוצר על ידי חיבורו לטלוויזיה בעזרת כבל אופטי. ניתן להוסיף מגוון של אפקטי 3D לאודיו המקורי לשמיעת קול עמוק ועשיר בחדר.


צפייה בטלוויזיה לאחר חיבור כבל אופטי

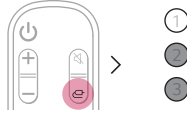
1 אם מסוף הכבל הדיגיטלי כולל כיסוי, יש להסיר תחילה את הכיסויים משני הקצוות.



2 השתמש בכבל אופטי לחיבור כניסת **OPTICAL IN** בגב המוצר אל כניסת **Optical Digital Output** של הטלוויזיה כפי שמוצג בתמונה.



3 לחץ שוב ושוב על הלחצן פונקציה  עד ש-LED1 נדלק בלבן.



4 לחץ על לחצן הגדרות בשלט הרחוק של הטלוויזיה למעבר לתפריט [Speaker] והגדר את רמקול הפלט למצב [Optical] או [External Speaker]. התפריט וההגדרות עלולים להיות שונים בהתאם ליצרן הטלוויזיה.

הערה

• אם אות הכניסה האופטי ואות ARC מנסים להתחבר באותו הזמן, אות ARC מקבל עדיפות.

שימוש בטלוויזיה של LG

ניתן לכוונן את עוצמת הקול בעזרת שלט רחוק של LG TV אם הטלוויזיה מחוברת למוצר עם כבל אופטי. ניתן לבצע זאת רק בטלוויזיה אשר תומכת בפונקציית סנכרון קול LG TV. עיין במדריך למשתמש של הטלוויזיה על מנת לבדוק אם הטלוויזיה שלך נתמכת.

פונקציות נשלטות בעזרת שלט רחוק LG TV

רמת עוצמת קול, השתק הפעלה/כיבוי

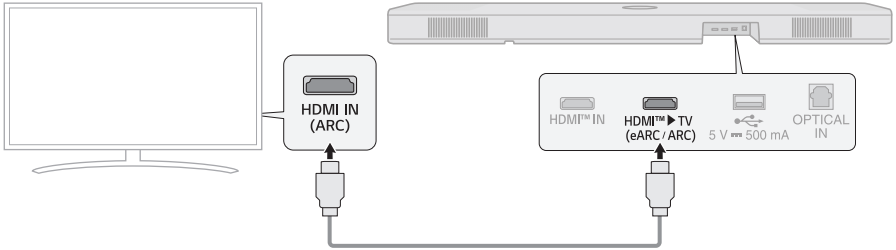
הערה

- בעת שימוש בשלט הרחוק עבור המוצר, הגדרות עוצמת הקול והשתק שנקבעו בטלוויזיה, יחולו אוטומטית במוצר.
- ניתן להשתמש בשלט רחוק של המוצר בנוסף גם לאחר חיבורו ל-LG TV.
- על מנת להשתמש בפונקציה LG Sound Sync, ייתכן שתצטרך לשנות את הגדרות הקול של הטלוויזיה שלך. עלול להיות שונה בהתאם לדגם הטלוויזיה.

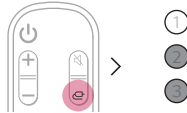
ניתן לשדר את אודיו הטלוויזיה למוצר על ידי חיבור הטלוויזיה למוצר בעזרת כבל HDMI. מוסיף מגוון של אפקטי 3D לאודיו המקורי לשמיעת קול עמוק ועשיר בחדר.

צפייה בטלוויזיה לאחר חיבור HDMI

1 השתמש בכבל HDMI לחיבור כניסת HDMI TV (eARC / ARC) בגב המוצר לכניסת HDMI IN (ARC) של הטלוויזיה כפי שמוצג בתמונה.



2 לחץ שוב ושוב על הלחצן פונקציה e עד ש-LED1 נדלק בלבן.



3 לחץ על לחצן הגדרות בשלט הרחוק של הטלוויזיה למעבר לתפריט [Speaker] והגדר את רמקול הפלט למצב [HDMI ARC]. התפריט וההגדרות עלולים להיות שונים בהתאם ליצרן הטלוויזיה.

הערה ✓

- מצב E-ARC תומך באודיו באיכות גבוהה כגון Dolby TrueHD, DTS:X®, DTS-HD Master Audio™, ו-Dolby Atmos®.
- על מנת להשתמש ב-Dolby Atmos® או DTS:X®, המכשיר המחובר והתכנים צריכים לתמוך ב-Dolby Atmos® או DTS:X®.
- וודא שהטלוויזיה תומכת בפונקציית eARC לפני הפעלת eARC מתפריט הגדרות. למידע נוסף אודות שימוש בפונקציה זו, עיין במדריך למשתמש של הטלוויזיה. ממשק המשתמש עלול להיות שונה בהתאם לטלוויזיה שברשותך.
- השתמש בכבל מאושר עם לוגו HDMI.

- SIMPLINK מתייחס אל פונקציית HDMI-CEC אשר מאפשרת לך להשתמש בשלט רחוק יחידי על מנת לשלוט במכשיר אודיו או נגן המחובר אל LG TV דרך HDMI.
- פונקציות נשלטות בעזרת שלט רחוק LG TV תואם SIMPLINK. הפעלה/כיבוי, כוונן עוצמת שמע, השתקה, וכו'.
- למידע נוסף אודות הגדרת SIMPLINK, עיין במדריך למשתמש של טלוויזיית LG.



הערה ✓

- פונקציית SIMPLINK עלולה לא לפעול כראוי בהתאם לסטטוס המוצר או מכשירים מחוברים אחרים.
- תכונות HDMI-CEC של יצרן הטלוויזיה: LG SIMPLINK, Sony BRAVIA Sync/Link, Philips EasyLink, Samsung Anynet+, וכדומה.

שימוש במצב WOW Orchestra עם LG TV

השילוב של הסאונדבר של LG וטלוויזיית LG מעניק לך את חווית ההאזנה הטובה ביותר להפקת צליל בו-זמנית דרך פונקציה זו מופעלת אוטומטית כאשר הסאונדבר מחובר לטלוויזיה ותוכל לבחור בה בתפריט יציאת הקול בטלוויזיה.

הערה ✓

- תכונה זו זמינה רק בדגמים מסוימים של טלוויזיות ומקרני קול LG.
- התכונה פעולת בהתאם לקודי השמע הנתמכים על ידי הטלוויזיה.
- פונקציה זו פועלת רק כאשר הטלוויזיה מחוברת עם כבל HDMI או כאשר מחוברת טלוויזיה התומכת בפונקציה המובנית של LG WOWCAST.
- יש לאפשר את מצב e-ARC בטלוויזיה.
- ההודעות המוצגות בטלוויזיה עלולות להיות שונות בהתאם לדגם.
- עיין בהוראות השימוש של הטלוויזיה לקבלת פרטים נוספים אודות ההגדרות.

שימוש במצב PSW יחד עם פונקציית WOW Orchestra

מצב PSW (Personalized Sound Wizard) הוא מצב "צליל אישי" של טלוויזיית LG וניתן ליהנות ממנו באמצעות פונקציית WOW Orchestra. במצב ה"צליל האישי" של טלוויזיית LG, מקור הצליל שנבחר על ידי המשתמש מנותח באמצעות טכנולוגיית בינה מלאכותית ומלידה עמוקה, כדי להגדיר את הצליל האופטימלי המועדף עליו.

הערה ✓

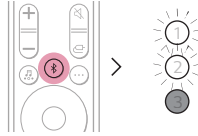
- עיין בהוראות השימוש של הטלוויזיה לקבלת פרטים נוספים אודות ההגדרות.

חיבור דרך Bluetooth

טכנולוגיית Bluetooth מחברת באופן אלחוטי מוצרים אלקטרוניים סביבך. משמש לחיבור המוצר לטלוויזיה דרך Bluetooth על מנת ליהנות מאודיו טלוויזיה באיכות גבוהה.

צפייה בטלוויזיה לאחר ביצוע חיבור אלחוטי

1 לחץ על כפתור קישור Bluetooth [Ⓜ]. לאחר רגע, LED1 ו-LED2 מהבהבים בלבן.



2 לחץ על לחצן הגדרות בשלט הרחוק של הטלוויזיה למעבר לתפריט [Speaker] והגדר את רמקול הפלט למצב [Bluetooth].

3 מצאו ובחרו "LG_Speaker_S95TR_XXXX".

4 כאשר המוצר מחובר לטלוויזיה באמצעות Bluetooth LED1 ו-LED2 נדלקים בלבן.

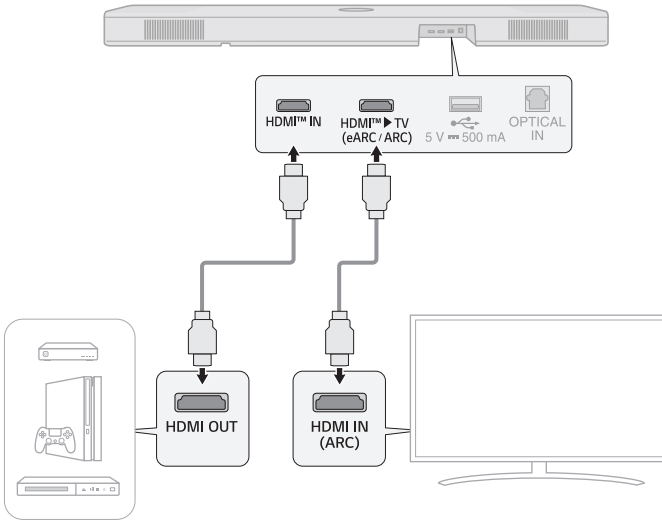
חיבור מכשירי חיצוני


חיבור כבל HDMI

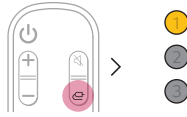
חבר את הטלוויזיה והמכשיר החיצוני (קונסולת משחקים, גן DVD, וכדומה) בעזרת כבל HDMI על מנת להינות מצלילים עמוקים ועשירים.

A חיבור למכשיר חיצוני דרך HDMI

- 1 חבר מכשיר חיצוני כגון ממיר, Blu-ray, עקוב אחר התמונות הבאות, חבר את כניסת **HDMI OUT** של המכשיר לכניסת **HDMI™ IN** בגב המוצר.
- 2 השתמש בכבל HDMI, לחיבור כניסת **HDMI™ TV (eARC / ARC)** בגב המוצר לכניסת **HDMI IN (ARC)** של הטלוויזיה.



3 יש ללחוץ שוב ושוב על הלחצן פונקציה  עד ש-LED1 נדלק בצהוב זהוב.



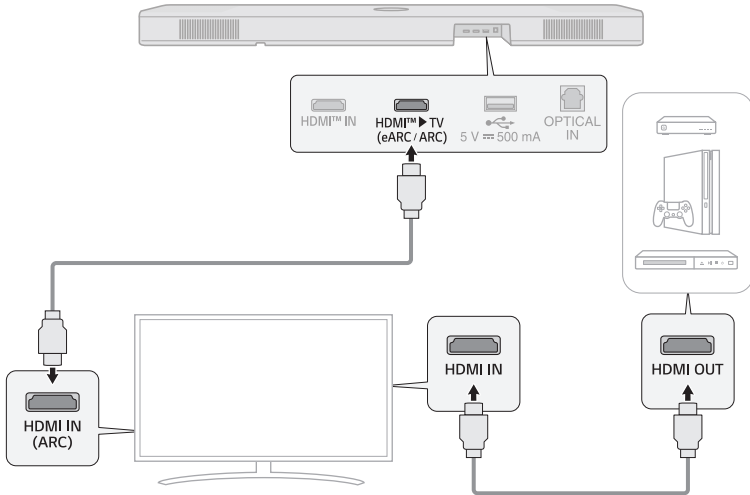
4 לאחר חיבור מוצלח של המכשיר החיצוני למוצר, ניתן להאזין לקול המופק מהמכשיר.

הערה

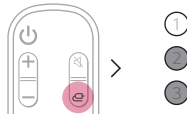
- אודיו Dolby Atmos® או DTS:X® תומך ב-5.1.3 ערוצים. כאשר הרמקולים האחוריים מחוברים, 9.1.5 ערוצים נתמכים.
- יש לבדוק את הגדרות יציאת האודיו בתפריט הגדרות של המכשיר החיצוני (לדוגמה נגן Blu-ray או טלוויזיה). יש להגדיר את יציאת האודיו למצב [No encoding], [Bitstream], [Auto], או [Pass through]. למידע נוסף אודות הגדרת היציאה, עיין במדריך למשתמש של המכשיר החיצוני.
- השתמש בכבל מאושר עם לוגו HDMI.

B חיבור למכשיר חיצוני דרך HDMI

- 1 חבר מכשיר חיצוני כגון ממיר, DVD או גן Blu-ray. עקוב אחר התמונות הבאות, וחבר את מסוף HDMI OUT של המכשיר אל מסוף HDMI IN בטלוויזיה.
- 2 השתמש בכבל HDMI, חבר את מסוף HDMI™ ► TV (eARC / ARC) בגב המוצר אל מסוף HDMI IN (ARC) בטלוויזיה.



- 3 לחץ שוב ושוב על הלחצן פונקציה e עד ש-LED1 נדלק בלבן.



- 4 לאחר חיבור מוצלח של המכשיר החיצוני למוצר, ניתן להאזין לקול המופק מהמכשיר.

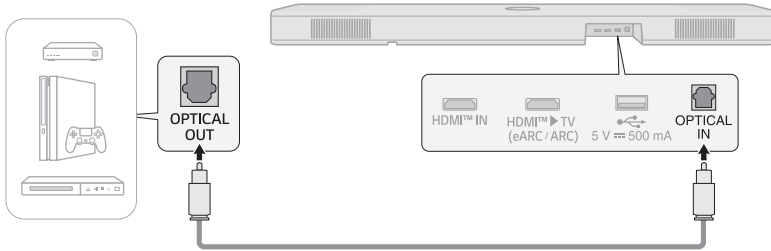
✓ הערה


- ייתכן שלא יופק קול בהתאם למפרט הטלוויזיה המחוברת. מומלץ לחבר את המכשיר החיצוני ישירות אל המוצר. (← בעמוד "חיבור למכשיר חיצוני דרך HDMI A" בעמוד 38).

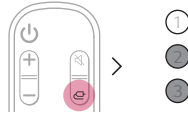
חבר את הטלוויזיה והמכשיר החיצוני (קונסולת משחקים, נגן DVD, וכדומה) בעזרת כבל אופטי על מנת להינות מצלילים עמוקים ועשירים.

חיבור למכשיר חיצוני דרך כבל אופטי

- 1 השתמש בכבל האופטי לחיבור כניסת **OPTICAL IN** בגב המוצר לכניסת **OPTICAL OUT** של המכשיר החיצוני שלך לדוגמא טלוויזיה, נגן Blu-ray) כפי שמוצג בתמונה.



- 2 לחץ שוב ושוב על הלחצן פונקציה  עד ש-LED1 נדלק בלבן.



שימוש במוצר כמערכת אודיו

חיבור דרך Bluetooth

ניתן לנגן מוסיקה המאוחסנת במכשיר Bluetooth, או להפעיל יישומי מוסיקה על מנת ליהנות ממוסיקה דרך המוצר.

יש לבדוק תחילה את הדברים הבאים:

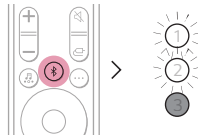
- על מכשירי Bluetooth שאתה מעוניין לחבר למוצר זה לעמוד במפרט הבא:
 - טכנולוגיית Bluetooth 5.1
 - קודקס: AAC, SBC
- השלבים לחיבור המכשיר למוצר עלולים להיות שונים בהתאם לסוג ודגם מכשיר ה-Bluetooth. למידע נוסף אודות חיבור המכשיר, עיין במדריך למשתמש של המכשיר הייצוני.

בחר [Bluetooth] מתפריט הגדרות של הטלפון החכם.

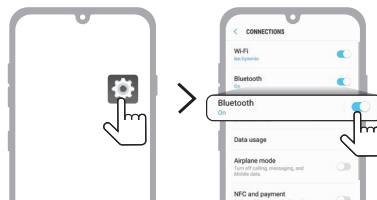
התפריט והגדרות עלולים להיות שונים בהתאם ליצרן ודגם הטלפון החכם.

1 הפעל את המוצר.

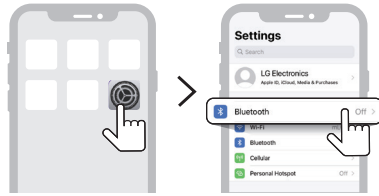
2 לחץ על כפתור קישור Bluetooth. לאחר רגע, LED1 ו-LED2 מהבהבים בלבן.



3 היכנס אל תפריט הגדרות (⚙️ / ⚙️) בטלפון החכם ובחר Bluetooth.



(Android Phone)

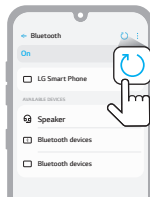


(iPhone)

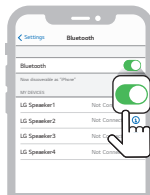
- 4 הפעל את פונקציית **Bluetooth**. (כבוי < מופעל)
- 5 הטלפון יציג את רשימת המכשירים אליהם ניתן להתחבר. מצאו ובחרו "LG_Speaker_S95TR_XXXX".



- 6 כאשר המוצר מחובר לסמארטפון באמצעות **Bluetooth**, ו-LED2 נדלקים בלבן.
- 7 אם הרשימת החיפוש לא מופיע "LG_Speaker_S95TR_XXXX", לחץ על לחצן **רענון** (🔄) בצד הימני עליון של מסך הטלפון או כבה והפעל מחדש את פונקציית **Bluetooth** ב-iPhone.



(Android Phone)



(iPhone)



הערה ✓

- ככל שמכשיר ה-Bluetooth יותר קרוב למסך, כך החיבור יהיה טוב יותר.
- אם לחצת על כפתור צמד Bluetooth (Ⓜ) של המוצר ובחרת באפשרות "Bluetooth", אך לא הצלחת להתחבר למכשיר ה-Bluetooth, LED1 ו-LED2 מהבהבים בלבן למשך 3 דקות. בדוק את סטטוס מכשיר ה-Bluetooth.
- בעת שימוש ב-Bluetooth, יש לכוונן את עוצמת הקול לרמה מתאימה.
- שם מכשיר ה-Bluetooth מיוצר באופן אקראי עם 4 תווים של ספרות ואותיות "LG_Speaker_S95TR_" "XXXX", "XXXX".

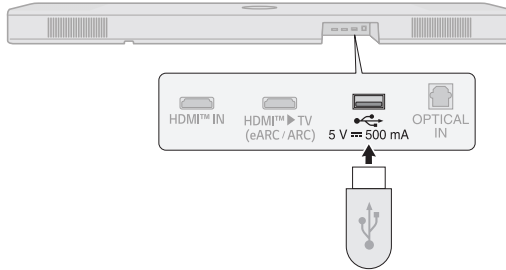
חיבור התקן אחסון USB

ניתן ליהנות מאיכות קול גבוהה על ידי חיבור למוצר התקן אחסון USB הכולל קבצי מוסיקה.

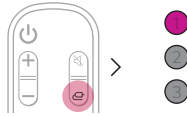
חיבור המוצר להתקן אחסון USB

1 חבר את התקן זיכרון ה-USB ליציאת ה-USB בגב המכשיר.

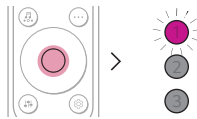
- המוצר לא ינגן כל מכשיר המחובר דרך רכזת התקן אחסון USB או כבל התקן אחסון USB.
- לא ניתן לחבר את המוצר לכל התקן אחסון USB, נגן MP3 USB, או קורא כרטיסים אשר דורש התקנה בנפרד של דרייבר.



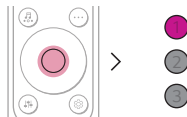
2 לחץ על לרצון פונקציה (Ⓜ) מספר פעמים עד שחיווי LED1 נהפך לסגול.



3 לחץ על לחצן ניגון/השהיה (Ⓜ) בשלט הרחוק לניגון המוסיקה.



(השהיה)



(ניגון)

- מומלץ לרכוש מטען USB נפרד על מנת שיהיה יותר קל לחבר ולנתק אותו מהתקן אחסון ה-USB.
- יש לרכוש מטען USB עם כבל הרחבה USB 2.0.
- משך זמן דפדוף בין קבצים בהתקן אחסון USB בעל נפח אחסון גדול עלול להימשך מספר דקות.
- LG Electronics אינה אחראית לכל איבוד מידע. יש להקפיד לגבות את הנתונים השמורים בהתקן אחסון USB למזעור כל נזק העלול להיגרם מאיבוד נתונים.
- רק תבניות מסוג NTFS/FAT32/FAT16 נתמכות. תבנית exFAT אינה נתמכת.
- השתמש בשקע ה-USB של מוצר זה רק להפעלת קובץ מדיה. לא ניתן לטעון התקנים חיצוניים באמצעות שקע ה-USB.

התקני אחסון USB נתמכים:

- נגן MP3
 - נגן MP3 עם זכרון Flash
 - התקן USB עם זכרון Flash
 - USB 2.0
- ייתכן שמוצר זה לא יזהה התקני זיכרון USB מסוימים.

קבצים נתמכים:

סיומות קבצים	תדר דגימה / קצב ביט
MP3	320 kbps - 8 kbps / 48 kHz - 32 kHz
AAC	320 kbps - 8 kbps / 48 kHz - 32 kHz
OGG	320 kbps - 64 kbps / 48 kHz - 32 kHz

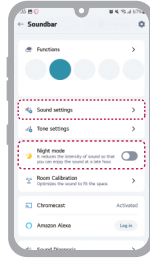
סיומות קבצים	תדר דגימה
(24 bit/16 bit) FLAC	192 kHz , 176.4 kHz , 96 kHz , 88.2 kHz , 48 kHz , 44.1 kHz , 32 kHz
(24 bit/16 bit) WAV	192 kHz , 176.4 kHz , 96 kHz , 88.2 kHz , 48 kHz , 44.1 kHz , 32 kHz

- מספר קבצים שניתן לנגן: עד 2,000
- מספר מקסימלי של ספריות: עד 200
- מוצר זה אינו יכול לנגן קבצים מוגנים על ידי (Digital Rights Management) DRM.
- מוצר זה אינו יכול לנגן קבצי וידאו מהתקן אחסון USB.

שליטה בפונקציות המכשיר

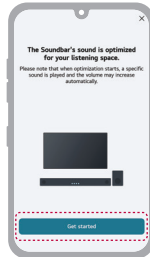
הפעל את יישום LG ThinQ. ניתן כעת להגדיר בקלות את מצב אפקט קול [Sound Effect] [Night] ולכוון את הרמה של כל המקול ללא שלט רחוק.

לחץ על לחצן הגדרות הגדרות  במסך הראשון לשינוי הגדרות מקרן הקול.



שימוש בכיול החדר

טכנולוגיה זו מאפשרת לך לנתח את הקול המופק מהמוצר ולכוון בעדינות את הגדרות האודיו. שים לב כי בעת הפעלת כיול החדר, ייתכן שהמוצר ישמיע צליל חזק מהרגיל.



הערה

- ניתן להוסיף תפריטים מסוימים אל כרטיס הבית, לגישה מהירה יותר.

יש לבדוק תחילה את הדברים הבאים:

- שים לב שיייתכן תכונות מסוימות, מפרטים, יישומים, שירותים ו/או תוכן ("תכונות") לא יהיו זמינות בחלק מהמדינות. ייתכן שתכונות יהיו שונות בהתאם למדינה ועלויות להשתנות ללא הודעה מוקדמת. ייתכן שהתכונות לא יהיו זמינות בשפות מסוימות. למידע נוסף בקר באתר lg.com לקבלת מידע על מצב שירות לפי מדינה.

תאימות עם Google Assistant |

שלטו בטלוויזיה שלכם באמצעות קולכם בלבד עם העוזרת הקולית של גוגל. אם יש לך מכשיר תואם לעוזרת הקולית של גוגל, עם גוגל קאסט, ניתן להוסיף את המכשיר באפליקציית גוגל הום. תוכלו להפעיל, לדלג או להפסיק מוזיקה ולשנות את עוצמת הקול, פשוט שאלו את העוזרת הקולית של גוגל.

דרישות

- מכשיר התומך ב-Google Assistant (נמכר בנפרד)
- על המוצר להיות מחובר לאינטרנט.
- על המוצר להיות רשום ביישום **Google Home**.



שימוש ב-Google Cast™

ניתן להאזין דרך מוצר זה למוסיקה האהובה עליך על ידי שימוש במאות יישומים Google Cast נתמכים בטלפון, טאבלט, או מחשב נישא.

פשוט לחץ על לחצן **Cast** ישירות מיישומים שאתה כבר מכיר ואוהב. אין צורך ברישום חדש או הורדה. השתמש בטלפון שלך לחיפוש, ניגון, השהיה והעלה את רמת עוצמת הקול מכל מקום בבית.



למידע נוסף על גוגל קאסט, כולל רשימה של אפליקציות תומכות בגוגל קאסט, בקרו בלינק g.co/cast/audio. להגדרת חדרים מרובים עם רמקולים אחרים התומכים ב-Google Cast, הורד את יישום **Google Home**.

פועל עם Apple AirPlay

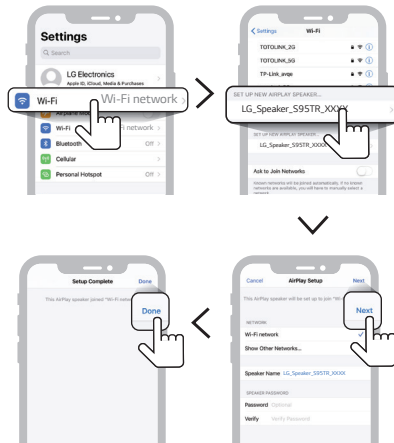
מוצר זה מאפשר לך להאזין למוסיקה ממכשיר iOS דרך AirPlay.

✓ הערה

- וודא שהמוצר ומכשיר ה-iOS שלך מחוברים יחד לרשת Wi-Fi דומה.
- וודא שגרסת מכשיר ה-iOS שלך היא 11.4 או עדכנית יותר.
- יש צורך ברמקולים התומכים ב-AirPlay 2 להזרמה אל רמקולים מרובים.

הגדרת רשת Wi-Fi עם מכשיר iOS

- 1 הפעל את המוצר על ידי לחיצה על לחצן הפעלה/כיבוי.
- 2 במכשיר ה-iOS שלך, בחר הגדרות ואז Wi-Fi.
- 3 בחר "LG_Speaker_S95TR_XXXX" בתפריט בהגדרות של רמקול איירפליי חדש.
- 4 וודא שהנתב הביתי שלך נבחר. בצעד זה, ניתן לשנות את שם המוצר ולהגדיר סיסמה. לאחר השלמת ההגדרה, בחר הבא.
- 5 בחר סיום.



הזרמת מוסיקה דרך AirPlay

ממרכז הבקרה - Control Centre:

- 1 פתח את מרכז הבקרה במכשיר ה iOS שלך.
- 2 לחץ AirPlay (📶)
- 3 בחר את המוצר שלך להאזנה למוסיקה. ניתן לבחור אחד או יותר רמקולים התומכים ב-AirPlay 2.

מיישום גגן מוסיקה:

- 1 פתח יישום גגן מוסיקה.
- 2 לחץ AirPlay (📶)
- 3 בחר את המוצר שלך להאזנה למוסיקה. ניתן לבחור אחד או יותר רמקולים התומכים ב-AirPlay 2.



Apple®, AirPlay®, iPad®, iPad Air®, iPad Pro®, וכן iPhone® הם סימנים מסחריים של Apple Inc., רשומים בארה"ב ומדינות נוספות. משמעות השימוש באביזר הכולל תג Apple הוא שהאביזר תוכנן במיוחד לפעול עם הטכנולוגיה המזוהה בתג ושהוא אושר על ידי המפתח לעמוד בסטנדרט הביצועים של Apple. לשליטה ברמקול התומך ב-AirPlay 2, נדרשת גרסת iOS 11.4 ומעלה.

Spotify Connect |

השתמש בטלפון, טאבלט או מחשב כשלת רחוק עבור Spotify. עבור אל [spotify.com/connect](https://www.spotify.com/connect) לפרטים נוספים.



תוכנת Software כפופה לרישיון צד שלישי שניתן למצוא כאן: <https://www.spotify.com/connect/third-party-licenses>.

השתמש במכשיר הטלפון שלך או הטאבלט כשלת רחוק עבור Tidal. למידע נוסף בקר בקישור הבא:
<https://tidal.com/connect>



קיבוע המוצר לקיר

| בדיקה לפני קיבוע לקיר

תוכלו לתלות את הסאונד בר ואת הרמקולים האחוריים על הקיר. יש לעקוב אחר ההוראות הבאות בתליית המוצר על הקיר.

יש לבדוק תחילה את הדברים הבאים:

- ייתכן שיהיה קיים קושי מסוים לחבר מכשירים חיצוניים וכבלים לאחר ההרכבה לקיר. תחילה, יש לחבר מכשיר חיצוני עם כבל החיבור המתאים אל המוצר לפני ההרכבה על הקיר.
- שים לב לדברים הבאים לפני הרכבת המוצר לקיר: ייתכן נזק למוצר או חבלה במהלך התהליך.
 - אין להניח חפצים על מוצר המקובע לקיר.
 - אבטח את המוצר בחוזקה אל הקיר עזרת בורגי הקיבוע על מנת שהוא לא ייפול.
 - יש להרחיק מהישג ידם של ילדים. משיכה או נייעור של המוצר המקובע לקיר עלול לגרום לו ליפול.
- קיימים בנוסף רמקולים בצידו העליון של המוצר. בעת התקנת המוצר תחת הטלוויזיה, יש להתקין אותו במרחק של 10 ס"מ מתחתית הטלוויזיה.
- בעת ההרכבה, יש לוודא שכל הברגים המסופקים חוברו. אם לא מהדקים את הברגים במלואם, המוצר עלול לנטות או להתהפך, וכתוצאה מכך עלול להיגרם נזק. חיזוק הברגים בעוצמה מופרזת עלול לגרום להם להתנתק עקב שחיקה של מחבר הבורג.

רכיבים לקיבוע המוצר



מקרן קול



התקן קיבוע לקיר

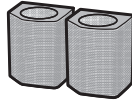


ברגי סאונד בר

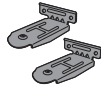


מדריך התקנה להתקן קיבוע לקיר

רכיבים לתלייה על הקיר של הרמקולים האחוריים האלחוטיים



רמקולים אחוריים אלחוטיים



מתקן קיר

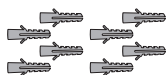


ברגים לחיבור הרמקולים האחוריים

ברגי מסגרת



דיבלים לקיר

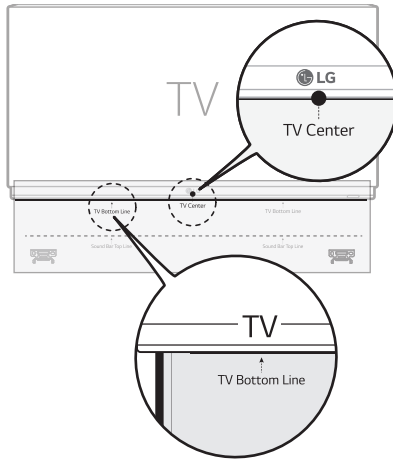


הערה ✓

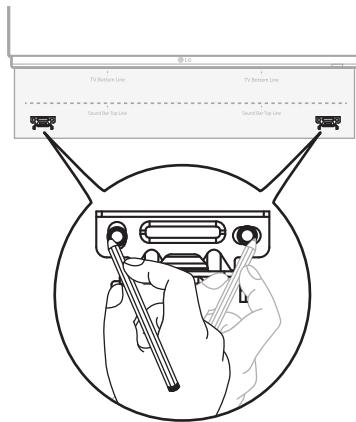
• ברגים ודיבלים אינם מסופקים עבור תליית המוצר. לתלייה מומלץ להשתמש ב-Hilti (HUD-1 6 x 30)

קבוע המוצר לקיר

- 1 הוצא את מדריך התקנה של התקן הקיבוע לקיר מהארזיה.
- 2 יישר את "TV Bottom Line" במדריך התקנה של התקן הקיבוע לקיר עם תחתית הטלוויזיה וחבר אותו לקיר. יישר את מרכז הטלוויזיה שמקובעת לקיר עם הכיתוב "TV Center" אשר במדריך ההתקנה.

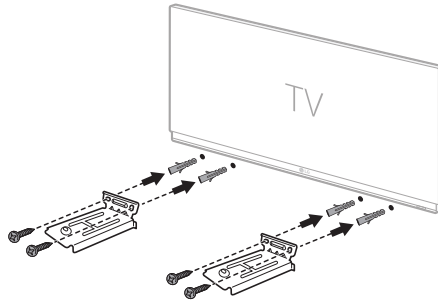


- 3 בעזרת עט, סמן את חורי הברגים במדריך ההתקנה במקום בו מסגרות הקיר יחוברו.

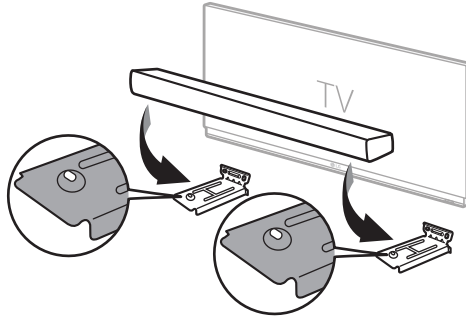


- 4 קדח חורים עבור הברגים במקומות המסומנים במדריך ההתקנה.
- 5 הסר את מדריך התקנה של התקן הקיבוע לקיר מהקיר.

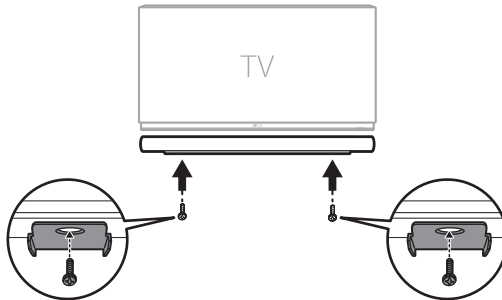
6 קבע את המסגרות בחוזקה לקיר בעזרת הדיבלים והברגים.



7 הנה את המוצר בהתקן הקיבוע. מקם את המוצר על התקן הקיבוע כך שחורי הברגים בתחתית המוצר מיושרים עם חורי הברגים בהתקן הקיבוע לקיר.

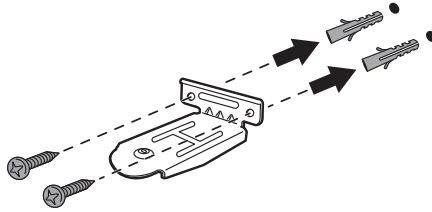


8 חבר בחוזקה את המוצר להתקן הקיבוע לקיר בעזרת הברגים המסופקים.

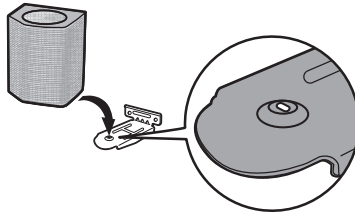


תליית הרמקולים האחוריים על הקיר

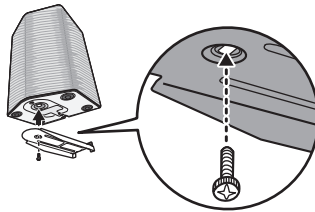
- 1 בדקו את המקום בו תרצו להתקין את מתקן הקיר של הרמקולים האחוריים.
- 2 חברו את מתקני התלייה באופן חזק ויציב אל הקיר והשתמשו בברגים המצורפים.



- 3 הניחו את הרמקולים האחוריים על המתקן שלהם. שימו את הרמקולים האחוריים על גבי מתקן הקיר שלהם כך שחורי הברגים ברמקולים יהיו מיושרים עם חורי הברגים של המתקן.



- 4 חברו את הרמקולים האחוריים אל המתקן באמצעות הברגים המתאימים.



הנחיות בטיחות

| מידע בטיחות ורגולציה



זהירות: לצמצום הסיכון להתחשמלות, אין להסיר את המכסה (או את הדופן האחורית). המכשיר אינו כולל חלקים הניתנים לתיקון על ידי המשתמש. לתיקון ושירות, פנו לטכנאי שירות מוסמך.

סמל הברק עם ראש החץ בתוך משולש שווה צלעות נועד להתריע בפני המשתמש על קיומו של מתח מסוכן לא מבודד בתוך המוצר, שעלול לגרום להתחשמלות.



סמל סימן קריאה בתוך משולש שווה צלעות נועד להתריע בפני המשתמש על קיומה של הוראה חשובה אודות הפעלת המוצר או תחזוקתו (טיפול) במדריכים הכלולים במארז.



אזהרה:

- למניעת סכנת שריפה או התחשמלות, אין לחשוף את המוצר לגשם או לחות.
- אין להתקין ציד זה בתוך מרחב סגור כגון ארון ספרים או יחידה דומה.

זהירות:

- אין להשתמש במוצרים בעלי מתח גבוה ליד המוצר. (לדוגמא, מחבט זבובים חשמלי) ייתכן שמוצר זה יגרום לתקלה עקב התחשמלות.
- אין להציב ליד המוצר מקור אש, כגון נר דולק.
- אין לחסום את פתחי האוורור. יש להתקין בהתאם להוראות היצרן. בגוף המוצר קיימים חריצים ופתחים המיועדים לאוורור, המבטיחים את פעולתו התקינה של המוצר ומגנים עליו מפני התחממות יתר. אין לחסום את הפתחים על ידי הנחת המוצר על מיטה, ספה, שטח או משטח דומה אחר. אין למקם מוצר זה בתוך מתקן מובנה כגון ארון ספרים או ארונות ללא אוורור הולם או שלא בהתאם להוראות היצרן.
- אין לחשוף את המוצר למים (ספטוף או התזה) וכן אין להניח עליו חפצים המלאים בנוזל כגון, אגרטלים.
- לקבלת מידע אודות סימוני בטיחות של המוצר, כולל מזהה מוצר ודירוג ספיקה, עיין בתווית הראשית בתחתית או משטח אחר של המוצר.
- הקפד לוודא כי ילדים אינם מניחים את ידיהם או כל חפץ לתוך *פתח הרמקול.
- *פתח הרמקול: חור לצליל באס מלא ביחידת הרמקול. (מעטפת)

אזהרה בנוגע לכבל החשמל

תקע החשמל הוא התקן הניתוק. תקע החשמל חייב להיות נגיש, למקרה חירום.

בדוק בעמוד המפרטים של מדריך זה על מנת להיות בטוח בדרישות הנוכחיות של המכשיר.

אין לגרום לעומס יתר על השקעים בקיר. שקעים עם עומס יתר, שקעים רפויים או פגומים, כבלים מאריכים, כבלים חשמליים בלויים או בידוד פגום או סדוק הינם מסוכנים. כל אחד מתנאים אלו עלול לגרום להתחשמלות או לשריפה. יש לבדוק באופן תקופתי את הכבל של המכשיר ואם מראהו מורה על נזק או שחיקה, יש לנתקו ולהפסיק את השימוש במכשיר. לאחר מכן, על הכבל להיות מוחלף בכבל זהה במרכז שירות מורשה.

יש להגן על כבל החשמל מפני פגיעות פיזיות או מכניות: אין לעוות אותו, לעקם אותו, להפעיל עליו לחץ, לסגור עליו דלת או לדרוך עליו. שים לב במיוחד לתקעים, לשקעי החשמל שבקיר ולנקודת היציאה של הכבל מהמכשיר.

דגמים עם ספק כח

יש להשתמש רק עם ספק הכח אשר מסופק עם מכשיר זה. אין להשתמש בספק כח של מכשיר או יצרן אחר. שימוש בכבל חשמל או ספק כח אחר עלול לגרום לנזק למכשיר ולהסיר ממנו את האחריות שלו.

דגמים עם סוללה

המוצר מצויד בסוללה או מצבר ניידים.

זהירות: שימוש בסוג סוללה לא תואם עלול לגרום לסיכון של שריפה או פיצוץ.

דגמים עם סוללה מובנית

אין לאחסן או לשנע בלחץ הקטן מ- 11.6 kPa ומעל גובה של 15,000 מטר.

- אין להחליף את הסוללה עם סוג לא תואם אשר לא תומך באמצעי הבטיחות המובנים (כגון, סוללת ליתיום לא תואמת).
- אין להשליך את הסוללה לאש או תנור חם, או למעוך מכנית או לחתוך של הסוללה, זה עלול לגרום לסכנת פיצוץ.
- אין להשאיר את הסוללה בסביבת טמפרטורה גבוהה במיוחד, זה עלול לגרום לפיצוץ או נזילה של נוזל או גז דליקים,
- אין להשאיר את הסוללה בסביבה עם לחץ אוויר נמוך במיוחד אשר עלול לגרום לפיצוץ או נזילה של נוזל או גז דליקים.

סמלים

~ : זרם חילופין (AC).

— : זרם ישר (DC).

☐ : זהו ציוד מסוג class II.

⏻ : מצב המתנה

| : המכשיר מופעל.

⚡ : זהירות מתח.

כדי למנוע שימוש לרעה במוצר, הקפד לעיין בתוכן להלן.

אמצעי זהירות להתקנת המוצר

- אסור להתקין את המוצר במקום שאינו יציב או במקום רועד, כגון על מדף רועד או משטח נטוי. התקן את המוצר על משטח יציב ומפולס.
- אחרת, המוצר עלול ליפול או להתהפך ולגרום לפציעה.
- אם תתקין את המוצר על משטח שאינו יציב, ייתכן שהמוצר לא יפעל באופן תקין.
- אם תתקין את המוצר על רהיט או מדף, ודא שהחלק התחתון הקדמי של המוצר אינו בולט החוצה. השתמש תמיד ברהיט או במדף המתאימים לגודל המוצר.
- אחרת, המוצר עלול לאבד את יציבותו וליפול, מה שיגרום לפציעה או לנזק למוצר.
- התקן את המוצר במקום בטוח. אחרת, ילד עלול להיתקל באחת משפות המוצר ולהיפצע.
- להבטחת פעולה תקינה, התקן את המוצר במקום בו אין הפרעות אלקטרו-מגנטיות.
- אם תתקין את המוצר במקום שאינו עומד בתנאי השימוש הכלליים, ייתכן שתתרחש בעיית איכות לא-צפויה. לכן, הקפד לפנות תחילה למרכז השירות לפני התקנת המוצר במקום כזה.
- אסור לשמור את המוצר במקום בו הטמפרטורה גבוהה מדי (גבוהה מ-40°C) או נמוכה מדי (מתחת ל-5°C), או במקום בו קיימת לחות גבוהה מדי.
- הימנע ממקומות החשופים לקרינת שמש ישירה או לחום, כמו למשל בקרבת מתקן חימום. אסור להשתמש בתרסיסים או בחומרים דליקים בקרבת המוצר או לאחסן אותם בקרבתו.
- אחרת, קיימת סכנת פיצוץ או שריפה.
- אסור להתקין את המוצר במקום בו קיימים לחות, אבק או פיח רבים מדי.
- אחרת, ייתכן שזה יגרום לשריפה או להתחשמלות.
- אסור להתקין את המוצר במקום צר שאין לו אוורור טוב, כגון בספרייה. אסור לכסות את המוצר במפת שולחן או בוילון.
- אחרת, טמפרטורת המוצר עלולה לעלות, מה שיגרום לתקלה או לשריפה.
- חבר את כבל המתח של המוצר לשקע חשמל הנגיש בקלות.
- במקרה של שריפה או בעיה אחרת במוצר, תהיה חייב להיות מסוגל לנתק את תקע החשמל במהירות.
- אסור לחבר מספר מוצרים לשקע חשמל אחד בו-זמנית.
- אחרת, זה עלול לגרום לחום-יתר, שיגרום לשריפה.

אמצעי זהירות לשימוש במוצר

- אסור להרים את המוצר או להזיז אותו כאשר הוא פועל.
- אחרת, זה עלול לגרום לתקלה.
- בעת הזזת המוצר, משוך והוצא את כבל החשמל ואת כל הכבלים המחוברים למוצר.
- אחרת, ייתכן שזה יגרום לשריפה או להתחשמלות.
- הפסק להשתמש מיד במוצר אם תבחין בעשן או בריח מוזר. במקרה כזה, נתק מיד את אספקת המתח, נתק את תקע החשמל ופנה למרכז השירות.
- השימוש במוצר במצב זה עלול לגרום לשריפה או להתחשמלות.
- אסור להכניס עצמים מתכתיים, כגון מפתחות וסיכות ראש או עצמים דליקים כגון נייר וגפרורים, לתוך המוצר. הקפד להורות לילדים שלא לעשות זאת.
- אחרת, זה עלול לגרום לתקלה.
- אם חומר זה יוכנס למוצר, נתק את תקע החשמל ופנה למרכז השירות.
- אסור להניח עצמים כבדים על המוצר.
- אחרת, הוא עלול להתהפך או ליפול, מה שיגרום לפציעה.
- הקפד לוודא שילדים לא ישתמשו במוצר כדי להגביה את עצמם או יטפסו עליו.
- אחרת, המוצר עלול להתהפך או ליפול, מה שיגרום לפציעה. הקפד להורות לילדים שלא לעשות זאת.
- נתק את תקע החשמל במהלך סופות רעמים.
- אחרת, זה עלול לגרום לשריפה.
- אסור להניח כלים המכילים נוזלים, כגון אגרטלים, צנצנות, קופסאות קוסמטיקה או תרופות על המוצר.
- אחרת, זה עלול לגרום לשריפה, להתחשמלות, או לפציעה כתוצאה מנפילת המוצר, וכו'.
- הקפד לחבר את תקע החשמל בחוזקה. אסור להשתמש במתח השונה מהמתח הנקוב המופיע על המוצר.
- חיבור שאינו מאובטח עלול לגרום לשריפה.
- אסור להכניס עצם מוליך, כגון מסרגות, לתוך החריצים בצד האחר של המוצר כאשר תקע החשמל מחובר לשקע. אסור לגעת בתקע החשמל מיד לאחר ניתוקו מהשקע.
- אחרת, זה עלול לגרום להתחשמלות.
- אחוז בתקע החשמל בידיים יבשות.
- אחרת, זה עלול לגרום להתחשמלות.
- אסור להזיז או לדחוף את המוצר תוך אחיזה באחד מכבלי המוצר, כגון כבל החשמל.
- הכבל עלול להיזק ולגרום לתקלה, לשריפה או התחשמלות.
- בעת הסרת כבל המחובר למוצר, הקפד לאחוז במחבר שבקצה הכבל. אסור לאחוז בכבל עצמו.
- אחרת, זה עלול לגרום לפציעה, או שהמוצר ייפול ותיגרם תקלה.
- אסור להניח את המוצר במקום החשוף לחום, כמו למשל בקרבת מתקן חימום.
- אחרת, זה עלול לגרום לשריפה או לתקלה.
- אסור לפרק את המוצר, לתקן אותו או לבצע בו שינויים.
- אחרת, זה עלול לגרום לתקלה, לשריפה, להתחשמלות או לפציעה.
- הרחק עטיפות פלסטיק מפעוטות וילדים קטנים.
- אחרת, הילדים עלולים להיחנק מעטיפות הפלסטיק.
- אסור להפיל עצם על המוצר או לחבוט בו. הרחק את המוצר ממקומות בהם יש רעידות חזקות או מגנטים.
- אסור לפגוע בכבל החשמל, לשנות, לכופף או לפתל אותו.
- אחרת, זה עלול לגרום לנזק לכבל החשמל, מה שיגרום לשריפה או להתחשמלות.

- כאשר המוצר לא יהיה בשימוש לפרק זמן ארוך, כמו למשל, כאשר תיעדר מהבית לפרקי זמן ארוכים, נתק את כבל החשמל משקע החשמל.
- אם יצטבר אבק, זה עלול לגרום לחום, מה שיגרום להתחשמלות או לשריפה עקב קצר.
- אסור לסלק סוללות פרוקות יחד עם אשפה רגילה. סלק אותן בנפרד.
- אחרת, קיימת סכנת פיצוץ או שריפה.
- אסור להשתמש במוצרי מתח גבוה בסביבת המוצר. (לדוגמה, מחבט יתושים חשמלי)
- עלולה להיגרם תקלה במוצר זה עקב הלם חשמלי.
- אסור לגעת בתקע החשמל מיד לאחר ניתוקו מהשקע.
- אחרת, זה עלול לגרום להתחשמלות.
- חבר את כבל החשמל לשקע או לכבל מאריך מוארקים. (זה אינו ישים למוצרים ללא ארקה).
- אחרת, זה עלול לגרום לתקלה או להתחשמלות עקב קצר.
- במקרה של מוצר בעל פתח אוורור, השארת המוצר במצב פועל לפרק זמן ארוך עלולה לגרום להתחממות פתח האוורור. אסור לגעת בפתח האוורור כאשר הוא חם. החום אינו מציין תקלה במוצר ולא יגרום לתקלה כלשהי. לכן, תוכל להשתמש במוצר ללא דאגות.
- אסור לגרום נזק לכבל החשמל, למתאם חשמל AC, או לתקע החשמל. אסור להניח עצמים כבדים על כבל החשמל או על מתאם חשמל AC.
- אחרת, ייתכן שזה יגרום לשריפה או להתחשמלות.
- אם מגלים אבק, לכלוך וכו' על פני שקע החשמל, מתאם חשמל AC או שקע החשמל, נגב אותם כליל.
- אחרת, זה עלול לגרום לשריפה.
- במקרה של מוצר בעל כבל חשמל או מתאם חשמל AC, השתמש רק בכבלי חשמל ובמתאמי חשמל AC מקוריים שמספקת LG Electronics.
- אחרת, ייתכן שזה יגרום לשריפה או להתחשמלות.
- אם תשתמש בערכות ראש או באוזניות, אל תגביר יותר מדי את עצמת הקול או תשתמש בהן לפרקי זמן ארוכים. [זה ישים רק לדגמים התומכים בערכות ראש או באוזניות]
- אחרת, זה עלול להשפיע לרעה על השמיעה שלך.
- ניתן לעדכן את התוכנה של מוצר זה. אסור לכבות את המוצר במהלך עדכון התוכנה. לאחר השלמת העדכון, המוצר יכבה באופן אוטומטי.
- אם תכבה את המוצר בעת עדכון התוכנה, זה עלול לגרום לתקלה בתוכנה.

הדברים הבאים ישימים רק לדגמים בעלי שלט-רחוק

- אסור לאפשר לילדים להשתמש בשלט-רחוק. הרחק את השלט-רחוק מילדים קטנים.
- אל תניח לילדים להכניס את השלט-רחוק לפיהם. היזהר שילדים לא יבלעו סוללה או את מכסה השלט-רחוק. אם ילד בלע אחד מהם, פנה מיד לרופא.
- אל תאפשר מצבים בהם ילדים ידרכו על מכסה השלט-רחוק ויפצעו.
- לצורך בקרה חלקה עם השלט-רחוק, הסר מכשולים בין המוצר לבין השלט-רחוק.

הדברים הבאים ישימים רק לדגמים בעלי תקליטורים

- אסור להכניס את היד לתוך כונן התקליטורים או למשוך אותו החוצה בחזקה.
- ודא שילדים לא יכניסו את ידיהם לתוך כונן התקליטורים.

הדברים הבאים ישימים רק לדגמים המאפשרים צפייה בווידיאו

- הימנע מצפייה בסרטי תלת-ממד אם לא ישנת מספיק שעות או לאחר צריכת אלכוהול.
- סרטי תלת-ממד מסוימים עשויים להפגיע אנשים או להלהיב אותם.
- אם מתרחשת אחת מהתופעות הבאות במהלך הצפייה בסרט, הפסק מיד את הצפייה ולך לנוח.
- אם אחת התופעות אינה נעלמת, פנה לרופא. ורטיגו, תחושת שריפה בעיניים או בפנים, תנועות לא-רצוניות, פרכוסים, הכרה מעורפלת, בלבול, אובדן-התמצאות, תחושת בחילה.
- אתה עלול לסבול מתופעה כגון התקף בעת צפייה בתמונה מסוימת בסרט או במשחק, או בסרט בעל תבנית מסוימת או אורות מהבהבים. אם לך או לאחד מקרוביך יש היסטוריה של אפילפסיה או התקפים, התייעץ ברופא לפני הצפייה.
- בעת צפייה בסרט תלת-ממד, הסר מסביבתך עצמים שבירים או עצמים שעלולים לגרום לפגיעה.
- אם בעת צפייה בסרט התלת-ממד תתבלבל ותגיב כאילו שהוא אמיתי או אם גופך יזוז עקב הפתעה, אתה או אנשים קרובים עלולים להיפצע, או עצמים שנמצאים בקרבתך יינזקו.

אמצעי זהירות לניקוי המוצר

-
- בעת הניקוי, אסור להיזיז מים ישירות על המוצר.
 - אחרת, ייתכן שזה יגרום לשריפה או להתחשמלות.
 - בעת ניקוי המוצר, הקפד לנתק תחילה את כבל החשמל ונגב את משטח המוצר קלות במטלית יבשה. בעת ניקוי המוצר, אסור להשתמש בכימיקלים או בחומרי ניקוי. הם עלולים לגרום לפגיעה במשטח המוצר או להתקלפות צבע מהמוצר (חומרים כגון בנזן, אלכוהול וכו').


לפני דיווח על תקלה במוצר

פתרון בעיות

אם אתה נתקל בבעיות הבאות בעת שימוש במוצר, יש לבצע מספר בדיקות, כיוון שיתכן שלא מדובר בתקלה.

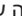
שגיאות כלליות

בעיה	פתרון
המוצר אינו פועל באופן תקין	<ul style="list-style-type: none">נתק את כבל החשמל וכל מכשיר חיצוני כגון טלוויזיה, סאבוופר, או מגבר אשר מחובר למוצר, וחבר אותם שוב.לאחר איפוס המוצר, חבר שוב את הטלפון הנייד וה-Wi-Fi. (ראה "חיבור למוצר באמצעות אפליקציית LG ThinQ" בעמוד 16.) שים לב שיתכן שהגדרות המוצר הקודמות יתאפסו.
לא ניתן להפעיל את המוצר	<ul style="list-style-type: none">האם כבל החשמל מחובר לשקע חשמל באופן תקין?- חבר את כבל החשמל לשקע החשמל באופן תקין.
לא מופק צליל	<ul style="list-style-type: none">האם עוצמת השמע מכוונת למינימום?<ul style="list-style-type: none">- לחץ על לחצן עוצמת קול (+) (-) בשלט הרחוק להעלאת עוצמת הקול.- אם אתה משתמש במכשיר חיצוני כגון ממיר אינטראקטיבי, התקן נייד, או מכשיר Bluetooth, כוונן את עוצמת הקול של המכשיר החיצוני.- האם פונקציית ההשתקה מופעלת?<ul style="list-style-type: none">- אם כל נורות ה-LED מהבהבות, כפתור ההשתק (MUTE) מופעל. לחץ על לחצן השתק (X) לביטול ההשתקה.- האם פונקציית המוצר הנוכח נבחרה בהתאם למכשיר החיצוני המחובר?<ul style="list-style-type: none">- לחץ על לחצן פונקציה (E) לבדיקה באם בחרת את מקור הכניסה הנכון.
הסאבוופר לא מפיק צלילים	<ul style="list-style-type: none">האם המוצר מחובר באופן תקין לסאבוופר האלחוטי?<ul style="list-style-type: none">- אם מחוון ה-LED של הסאבוופר האלחוטי מהבהב בירוק או נדלק באדום, זה מצוין שהוא לא מחובר. חבר מחדש את המוצר לסאבוופר האלחוטי. (ראה "חיבור המוצר" בעמוד 6.)
השלט רחוק לא עובד כשורה.	<ul style="list-style-type: none">הפנה את השלט רחוק לצד הקדמי של המוצר ונסה להשתמש בו.יש להשתמש בשלט רחוק בתוך רדיוס של 7-מטר מהמוצר.החלף את הסוללות בחדשות כפי הנדרש.
פונקציית הפעלה/כיבוי אוטומטי אינה פועלת	<ul style="list-style-type: none">בדוק את החיבור אל מכשירים חיצוניים (ממיר, התקן אחסון נייד, מכשיר Bluetooth).
LG Sound Sync אינו פועל	<ul style="list-style-type: none">בדוק באם הטלוויזיה שלך תומכת ב-LG Sound Sync.בדוק באם הטלוויזיה מחוברת באופן תקין למוצר דרך כבל אופטי.- לחץ על לחצן הגדרות בשלט רחוק של הטלוויזיה לבדיקה באם פונקציה [LG Sound Sync] מופעלת.

<ul style="list-style-type: none"> • בדוק את הדברים הבאים ושנה את ההגדרות בהתאם. - הפעל את אפליקציית LG ThinQ, הקש על [הגדרות קול] במסך הראשון, ושנה את פונקציה [DRC] ל [Off] בתפריט [פלט שמע]. - כאשר המוצר מחובר לטלוויזיה, לחץ על לחצן הגדרות בשלט רחוק של הטלוויזיה, בחר בתפריט [Speaker], ושנה את ההגדרה של [Digital Sound Output] מ-[PCM] אל [AUTO] או [BITSTREAM]. - אם המוצר מחובר למכשיר ניגון כגון נגן DVD או נגן Blu-ray, עבור לתפריט מכשירים מחוברים. שנה את ההגדרה של [Digital Sound Output] מ-[PCM] אל [PRIMARY PASS-THROUGH] או [BITSTREAM]. הגדר את מצב [DRC] של המכשיר המחובר אל [OFF]. - אם פונקציית מצב לילה מופעלת במוצר, כבה את הפונקציה על ידי לחיצה על לחצן הגדרות  ואז שמאל/ימינה ולמעלה/למטה. 	<p>רמת עוצמת השמע של המוצר נמוכה</p>
<ul style="list-style-type: none"> • ייתכן שהמוצר לא תומך בתבנית הקובץ של התקן אחסון USB. פרמט את התקן אחסון USB וחבר אותו מחדש. בעת הפרמוט, בדוק את תבניות התקן אחסון USB הנתמכות על ידי המוצר ובחר תבנית קובץ מתאימה. (← ראה "חיבור התקן אחסון USB" בעמוד 45). 	<p>המוצר נכשל בזיהוי התקן אחסון USB</p>
<ul style="list-style-type: none"> • לחץ על לחצן הגדרות במכשיר ה-Bluetooth ובדוק באם פונקציית Bluetooth מופעלת. אם Bluetooth מופעל, כבה והפעל אותו מחדש. • הזז כל מכשול (אם ניתן) בין המוצר למכשיר ה-Bluetooth. • ייתכן שקישור ה-Bluetooth (חיבור) לא יפעל באופן תקין בהתאם לסוג מכשיר ה-Bluetooth או הסביבה הקרובה. 	<p>לא ניתן לקשר מכשיר Bluetooth</p>



פתרון	בעיה
<ul style="list-style-type: none"> • ייתכן שהחיבור אינו חלק עקב הפרעה ממכשירי חשמל אחרים המשתמשים בגלי רדיו, כגון מיקרוגל וציוד רפואי. יש להתקין את המוצר במרחק של לפחות 1 מטר ממוצרים ביתיים אחרים. • כבה את הנתב האלחוטי שלך והפעל אותו שוב. • בדוק באם פונקציית Wi-Fi בטלפון הנייד במצב מופעל. ניתן לבדוק את סטטוס החיבור של ה-Wi-Fi בהגדרות הטלפון הנייד. • בדוק באם המוצר והטלפון הנייד מחוברים לאותה רשת Wi-Fi. 	<p>לא ניתן לחבר את המוצר אל יישום LG ThinQ</p>

- האם ניסית לכבות את הנתב האלחוטי שלך ולהפעיל אותו שוב.
- כבה את המוצר והפעל אותו שוב.
- האם התקנת נתב אלחוטי חדש?
 - אם כן, תצטרך להגדיר מחדש את הגדרות הרשת עבור המוצר. (← ראה "חיבור למוצר באמצעות אפליקציית LG ThinQ" בעמוד 16).
 - האם שינית את הגדרות הנתב האלחוטי?
 - אם הסיסמה של הנתב כוללת תווים מיוחדים (כגון ` ' " / \ + ; : _ ^ & () < >) או סמלי הבעה, מקרן הקול עלול לא להתחבר באופן תקין. מומלץ להגדיר סיסמה הכוללת שילוב של אותיות באנגלית וספרות.
 - מומלץ להגדיר את סוג האבטחה של הנתב האלחוטי אל WPA2.
 - נתק את הנתב וחבר אותו לאחר 10 שניות. כעת נסה להתחבר שוב לאחר שחזור הרשת.
 - שינוי הערוץ האלחוטי בנתב שלך יכול לעזור לך להפחית הפרעות אלחוטיות. (מוסבר למטה כיצד משנים את הערוץ האלחוטי ברוב הנתבים הנפוצים. לפרטים המדויקים, עיין במדריך למשתמש של הנתב שלך).
- ① הזן את כתובת ה-IP של הטלפון החכם, מחשב PC, או MAC, או השתמש באשף ההגדרות CD לכניסה את עמוד ההגדרות של הנתב. ניתן לבצע פעולה זו כאשר הנתב מחובר אל הרשת דרך Wi-Fi או כבל אתרנט.
- ② מצא את עמוד הגדרות אלחוטיות ושנה את הערוץ האלחוטי של רשת GHz 2,4 / 5, GHz / 5. ° עם ערוץ "Auto" מאופשר, השבת אפשרות זו והגדר ערוץ ייעודי.
 - אם ערוץ הנתב הוא 2.4 GHz, 6 ch / 11 ch
 - אם ערוץ הנתב הוא 5 GHz, 48 ch / 149 ch
- ③ שמור את ההגדרות ואתחל את הנתב האלחוטי.
 - נתק את כבל החשמל מהנתב, המתן 5 שניות, וחבר מחדש את כבל החשמל. לאחר שהנתב מופעל במלואו, נסה להתחבר שוב.

פתרון	בעיה
<ul style="list-style-type: none"> • האם קיבלת הודעת שגיאה בעת הפעלת היישום? - בדוק באם המוצר מופעל. - בדוק באם היישום אשר ברצונך להפעיל תומך במערכת ההפעלה של הטלפון הנייד. בקר באתר האינטרנט של יצרן היישום לאישור מערכות הפעלה נתמכות. - בדוק באם מותקנת גרסת התוכנה העדכנית ביותר של היישום. חפש את היישום ב-Google Play או App Store ובדוק באם מוצג לחצן עדכון במסך שלו. אם לא מותקנת הגרסה העדכנית ביותר, לחץ על לחצן עדכון. • אם השגיאה לא נפתרה עדיין, נסה להתחבר עם טלפון חכם אחר בו מותקן יישום LG ThinQ. 	<p>היישום אינו פועל באופו תקין</p>
<ul style="list-style-type: none"> • אם גוגל קאסט אינו פועל כהלכה לאחר התקנת מקרן הקול, תוכלו לפתור זאת באפליקציית LG ThinQ. <ol style="list-style-type: none"> ① ודא שהסמארטפון שלך מחובר לאותה רשת Wi-Fi כמו הטלוויזיה שלך. ② התקן והפעל את אפליקציית LG ThinQ. ③ לאחר הפעלת אפליקציית LG ThinQ, בצעו את השלבים הבאים כדי להפעיל את פונקציית גוגל קאסט. - היכנס להגדרה  בפינה השמאלית העליונה של מסך הבית ← 'הגדרות Google Cast' ← הזן 'הפעל' ← לחץ על הלחצן 'מסכים'. 	<p>גוגל קאסט אינו עובד כשורה</p>
<ul style="list-style-type: none"> • האם נתקלתם בשגיאה בעת בחירת התחברות Amazon Alexa ביישום LG ThinQ? <ul style="list-style-type: none"> - בדקו אם התקנתם את היישום Amazon Alexa Login Manager LG Soundbar לאחר שהורדתם אותו מ-Google Play או מ-App Store. - בדקו אם חיבור האינטרנט של הטלפון הנייד שלכם פועל בצורה תקינה. - בדקו אם הזנתם חשבון וסיסמה תקינים עבור Amazon Alexa. ★ שימו לב שתפקודיות זו עשויה להיות מוגבלת בהתאם למדיניות התמיכה בשירותי Amazon במדינות מסוימות. 	<p>ההתחברות אל אינה פועלת בצורה תקינה</p>

פתרון	בעיה
	<p>קיימות הפרעות רדיו</p> <ul style="list-style-type: none"> • התקן את המוצר והסאבוופר האלחוטי קרוב אחד לשני כפי הניתן. • אין להתקין את המוצר על רהיט מתכת. • תקשורת אלחוטית עלולה לא לפעול כראוי באזורים עם אותות חלשים.
	<p>חיבור ה-Bluetooth גורם לתקלה או משמיע רעשים</p> <ul style="list-style-type: none"> • האם האתה שומע רעשים או חווה תקלות בעת שימוש ב-Bluetooth? - אין לאפשר לשם חלק מהגוף שלך לבוא במגע ען המקלט-משדר של מכשיר ה-Bluetooth או המוצר. - אין להתקין את מכשיר ה-Bluetooth על קיר או נקודה מבודדת. - הזז כל מכשול (אם ניתן) בין המוצר למכשיר ה-Bluetooth . - התקן את מכשיר ה-Bluetooth ליד המוצר. • כאשר מכשיר ה-Bluetooth יותר מדי רחוק מהמוצר, ה-Bluetooth עלול להתנתק או עלולות להתרחש תקלות. - התקן את מכשיר ה-Bluetooth במרחק של לפחות 1 מטר ממכשירים המשתמשים באותם תדרים כמו המוצר, כגון נתבים אלחוטיים, ציוד רפואי, ומיקרוגלים.

כיבוי מצב דמו

פתרון	בעיה
	<p>השלט רחוק אינו פועל באופן תקין</p> <ul style="list-style-type: none"> • האם הפונקציה לא משתנה, אף אם לוחצים מספר פעמים על לחצן פונקציה פונקציה  ? • האם מוצג חיווי לד מתחלף בצבע לבן, אדום, וירוק? - ייתכן שמצב דמו מופעל במוצר. נתק את כבל החשמל משקע החשמל וחבר אותו שוב. - אם השלט הרחוק עדיין אינו פועל, לחץ והחזק למשך כ-5 שניות את לחצן פונקציה פונקציה  במקרן הקול. אם המוצר פועל תקין, אז מצב דמו במצב כבוי.

כללי	
עין בתווית הראשית.	דרישות חשמל
עין בתווית הראשית.	צריכת חשמל
חיבור לרשת במצב המתנה: 2.0 וואט המתן: 0.5 וואט	
1250.0 מ"מ x 63.0 מ"מ x 135.0 מ"מ (כולל הבסיס) בקירוב	מידות (רוחב X גובה X עומק)
40 °C עד 5 °C	טווח טמפרטורת הפעלה
RH 80 % עד 5 %	טווח לחות הפעלה
5 V \equiv 500 mA	אפיק אספקת חשמל (USB)
,176.4 kHz ,96 kHz ,88.2 kHz ,48 kHz ,44.1 kHz ,32 kHz 192 kHz	תדירות דגימה זמינה של כניסת אודיו דיגיטלית
,Dolby TrueHD ,Dolby Digital Plus ,Dolby Digital ,DTS-HD HRA ,DTS Digital Surround ,Dolby Atmos PCM ,DTS:X ,DTS-HD MA	תבנית אודיו כניסה דיגיטלית זמינה

כניסות/יציאות	
3.0 V (p-p), (מסוף חיבור אודיו אופטי) x 1	OPTICAL IN
19 pin (Type A), מסוף חיבור (HDMI™) x 1	HDMI™ IN
19 pin (Type A), מסוף חיבור (HDMI™) x 1 רזולוציית 4K נתמכת עבור מקורות 4K המופעלים עם HDCP 2.3 (נתמך 4K@120 הרץ (YCbCr 4:2:0)).	HDMI™ ► TV (eARC / ARC)

מגבר (הספק RMS)	
810 W RMS	סך הכל
2 x (35 W + 35 W) RMS (עכבה: 6 Ω, THD 10 %)	קדמי
35 W RMS (עכבה: 6 Ω, THD 10 %)	מרכז
2 x 35 W RMS (עכבה: 6 Ω, THD 10 %)	צליל היקפי (צד)
2 x 35 W RMS (עכבה: 6 Ω, THD 10 %)	למעלה (מלמעלה)
35 W RMS (עכבה: 6 Ω, THD 10 %)	מרכז עליון (מלמעלה)
2 x 40 W RMS (עכבה: 4 Ω, THD 10 %)	אחורי
2 x 40 W RMS (עכבה: 4 Ω, THD 10 %)	צליל היקפי אחורי (צד)
2 x 40 W RMS (עכבה: 4 Ω, THD 10 %)	אחורי עליון
220 W RMS (עכבה: 3 Ω, THD 10 %)	סאבופר

סאבוופר אלחוטי	
דרישות חשמל	ראה תווית ראשית בסאבוופר האלחוטי.
צריכת חשמל	ראה תווית ראשית בסאבוופר האלחוטי.
סוג	1-way 1 speaker
עכבה	3 Ω
דירוג כוח	220 W RMS
חשמל מירבי	440 W RMS
מידות (רוחב X גובה X עומק)	201.7 מ"מ x 407.0 מ"מ x 403.0 מ"מ (בקירוב)

מערכת	
LAN אלחוטי (אנטנה פנימית)	תאימות אל רשת 802.11a/b/g/n Wi-Fi

רמקול אחורי אלחוטי (כל אחד)	
דרישות חשמל	עיין בתווית המוצר שנמצאת על גבי הרמקול האחורי האלחוטי.
צריכת חשמל	עיין בתווית המוצר שנמצאת על גבי הרמקול האחורי האלחוטי.
סוג	<ul style="list-style-type: none"> • רמקול אחורי: 1-way 1 speaker • רמקול צליל היקפי אחורי (צד): 1-way 1 speaker • רמקול אחורי עליון: 1-way 1 speaker
עכבה	<ul style="list-style-type: none"> • רמקול אחורי: 4 Ω • רמקול צליל היקפי אחורי (צד): 4 Ω • רמקול אחורי עליון: 4 Ω
דירוג כוח	<ul style="list-style-type: none"> • רמקול אחורי: 40 W RMS • רמקול צליל היקפי אחורי (צד): 40 W RMS • רמקול אחורי עליון: 40 W RMS
חשמל מירבי	<ul style="list-style-type: none"> • רמקול אחורי: 80 W RMS • רמקול צליל היקפי אחורי (צד): 80 W RMS • רמקול אחורי עליון: 80 W RMS
מידות (רוחב X גובה X עומק)	159.0 מ"מ x 223.0 מ"מ x 142.0 מ"מ (בקירוב)

- העיצוב והמפרט עשויים להשתנות ללא הודעה מוקדמת.

סימנים מסחריים ורישיונות |

סימנים ושמות מסחריים אחרים שייכים לבעלים המתאימים שלהם.



Dolby Laboratories Licensing של סימנים מסחריים של Dolby Vision, Dolby Atmos, וסמל D כפול הינם סימנים מסחריים של Dolby Laboratories Licensing Corporation. מיוצר תחת רישיון מאת Dolby Laboratories. Confidential unpublished works. זכויות יצורים © 2012–2021 Dolby Laboratories. כל הזכויות שמורות.



השם סימן ולוגו **Bluetooth** הם סימנים מסחריים בבעלות **Bluetooth SIG Inc**. וכל שימוש של LG Electronics בסימנים אלו הינו תחת רישיון. סימנים ושמות מסחריים אחרים שייכים לבעלים המתאימים שלהם.



המונחים HDMI, HDMI High-Definition Multimedia Interface, HDMI Trade Dress הם סימנים מסחריים או סימנים מסחריים רשומים של HDMI Licensing Administrator, Inc.



לפטנטים של DTS, DTS, Inc, ראה <http://patents.dts.com>. מיוצר ברישיון של DTS, Inc. או DTS Licensing Limited. DTS, DTS:X והלוגו DTS:X הם סימנים מסחריים רשומים או סימנים מסחריים של DTS, Inc. בארצות הברית ובמדינות אחרות. © 2023 DTS, Inc. כל הזכויות שמורות.

דברים שעליך לדעת אודות שירותי רשת

כל המידע, נתונים, מסמכים, תקשורות, הורדות, קבצים, טקסט, תמונות, תצלומים, גרפיקות, וידאו, שידורי רשת, פרסומים, כלים, משאבים, תוכנה, קוד, תוכנות, יישומונים, ווידג'טים, יישומים, מוצרים ותכנים אחרים ("תוכן") וכל השירותים וההצעות ("שירותים") המסופקים או זמינים על ידי או באמצעות צד שלישי (כל אחד כ"ספק שירות") הינם תחת אחריותם הבלעדית של ספק השירות אשר יצר אותם.

הסתרה, הסרה, או השהיה של חלק או כל תכנים ושירותים אלה הם לא מוגבלים, והשימוש והגישה אל התכנים והשירותים המסופקים דרך מוצרי LG Electronics על ידי ספקי השירות עלול להשתנות כל עת ללא הודעה מוקדמת.

אם יש לך כל דרישה או בעיה אודות תוכן ושירותים, באפשרותך לבקר באתר האינטרנט של ספק השירות לקבלת המידע העדכני ביותר. LG Electronics אינה אחראית לשירותי צרכן הקשורים אל תוכן ושירותים, ואינה מקבלת על עצמה כל מחויבות. כל שאלה או דרישה אודות תוכן ושירותים צריך להיות מסופק ישירות על ידי ספקי התוכן והשירות המתאימים.

מובן לכל ש-LG Electronics אינה אחראית לכל תוכן או שירות, או כל שינוי, הסרה, או השהיה של כל תוכן או שירות, ואינה מאשרת או מבטיחה את השימוש או את הגישה לכל תוכן או שירותים.

פרטי הודעה על תוכנת קוד פתוח

כדי לקבל את קוד המקור תחת GPL, LGPL, MPL ורשיונות קוד פתוח אחרים שיש להם את החובה לחשוף את קוד המקור, הכלול במוצר זה, ולגשת לכל תנאי הרישיון המופנים, הודעות זכויות יוצרים ומסמכים רלוונטיים אחרים אנא בקר ב- <https://opensource.lge.com>.

LG Electronics גם תספק לכם קוד מקור פתוח על גבי תקליטור בתמורה לתשלום המכסה את עלות ההפצה (כגון עלות המדיה, המשלוח והטיפול), בתגובה לבקשה בדואר האלקטרוני אל הכתובת opensource@lge.com.

הצעה זו תקפה לכל מי שמקבל מידע זה לתקופה של שלוש שנים לאחר המשלוח האחרון של מוצר זה.

בעת משלוח

אנא שמור את קרטון המשלוח המקורי וחומרי האריזה. אם אתה צריך לשנע את המוצר, להגנה מקסימלית, ארוז את המוצר כפי שהוא נארז במקור על ידי המפעל.

שמירה על ניקיון המשטחים החיצוניים

- אין להשתמש בנוזלים נדיפים כגון תרסיס קוטל חרקים בסביבת המוצר.
- הפעלת לחץ חזק בעת ניגוב עשוי לפגוע במשטח.
- אין להשאיר מוצרי גומי או פלסטיק במגע עם המוצר לפרקי זמן ארוכים.

ניקוי המוצר

לניקוי המוצר, השתמש במטלית בד רכה ויבשה. אם פני שטח המכשיר מאוד מלוכלכים, השתמש במטלית רכה הספוגה קלות בתמיסת ניקוי עדינה. אין להשתמש בממסים חזקים כגון אלכוהול, בנזין או מדלל שכן הם עלולים לפגוע בפני השטח של המוצר.

