

دليل المالك

# شاشة العرض الرقمية من LG

(جهاز العرض)

---

يرجى قراءة هذا الدليل بعناية قبل تشغيل جهازك والاحتفاظ به للرجوع إليه في المستقبل.

49VL5PF

## جدول المحتويات

### 3.....احتياطات السلامة

- احتياطات حول استخدام محوّل التيار المتردد وسلك الطاقة.... 4
- احتياطات عند نقل المنتج..... 6
- احتياطات لدى تثبيت المنتج..... 7
- احتياطات لتنظيف المنتج..... 9
- احتياطات عند استخدام المنتج..... 10
- احتياطات عند استخدام الريموت..... 12
- احتياطات عند حدوث الاحتفاظ بالصورة ..... 13
- التخلص من المنتج..... 13

### 14.....التجميع والتحضير

- القطع ..... 15
- الوضع العمودي ..... 15
- أسلوب التخزين لحماية اللوحة ..... 16
- التثبيت على حائط..... 18
- إعداد المعدات الخارجية..... 20
- شاشات في وضع التجانب..... 21

### 24.....الريموت

### 26.....إجراء التوصيلات

- التوصيل بكمبيوتر ..... 26
- توصيل جهاز خارجي..... 26
- استخدام قائمة الإدخال ..... 27
- سلسلة أجهزة العرض المترابطة..... 28

### 29.....استكشاف الأخطاء وإصلاحها

### 32.....مواصفات المنتج

### 36.....التراخيص

**تحذير** - إن هذا الجهاز متوافق مع الفئة أ من مجال اللجنة الدولية الخاصة المعنية بالتداخل الراديوي (CISPR) رقم 32. قد يؤدي استخدام هذا الجهاز في بيئة سكنية إلى حدوث تداخل راديوي.

## احتياطات السلامة

تهدف احتياطات السلامة إلى منع وقوع خطر أو ضرر غير متوقع من خلال مساعدة المستخدم في استخدام المنتج بأمان وللغرض المقصود منه.

### **تحذير**

إذا تجاهلت رسالة التحذير، فقد تتعرض لإصابة خطيرة أو لحادث أو للوفاة.

### **تنبيه**

إذا تجاهلت رسالة التنبيه، فقد تتعرض لإصابة طفيفة أو قد يتعرض المنتج للضرر.

### **تحذير**

للاستخدام الداخلي فقط.

## احتياطات حول استخدام محوّل التيار المتردد وسلك الطاقة

### ⚠ تحذير

- لا تستخدم سوى سلك الطاقة أو محوّل التيار المتردد المتوفر أو المعتمد من قبل شركة LG Electronics, Inc. إذا كنت تستخدم سلك طاقة آخر ، تأكد من أنه يتوافق مع المعايير الوطنية. إذا كان كبل الطاقة عائباً بأي شكل من الأشكال، فاتصل بالجهة المصنّعة أو بأقرب مركز خدمة معتمد لاستبداله.
- لا تقم بتشغيل الشاشة إلا من مصدر الطاقة (أي الجهد الكهربائي) المُشار إليه في مواصفات المنتج.
- وإلا، فقد يتضرر المنتج أو ينشب حريق أو قد تتعرض لصعق كهربائي. إذا كنت غير متأكد من نوع إمداد الطاقة الذي لديك، فاستشر إحدى الشركات المعتمدة المختصة في التثبيت.
- تأكد من توصيل سلك الطاقة بمأخذ موزّع بشكل صحيح.
- إذا لم تفعل ذلك، فقد تتعرض لصعق كهربائي أو لإصابة أو قد يتضرر المنتج.
- أدخل قابس الطاقة أو محوّل التيار المتردد بإحكام حتى لا يكون مرتخياً.
- فقد يؤدي التوصيل السيء إلى نشوب حريق أو حدوث صدمة كهربائية.
- في حال حدوث رعد وبرق، لا تلمس مطلقاً سلك الطاقة وكبل الإشارة إذ قد يشكل ذلك خطراً جسيماً.
- وقد يتسبب بحدوث صدمة كهربائية.
- احرص على عدم الدوس على سلك الطاقة أو محوّل التيار المتردد أو وضع أغراض ثقيلة عليه (أجهزة إلكترونية أو ملابس إلخ). بالإضافة إلى ذلك، لا تنني أو تسحب سلك الطاقة أو محوّل التيار المتردد للخارج بقوة مفرطة.
- فقد يؤدي استخدام أسلاك طاقة متضررة إلى نشوب حريق أو حدوث صدمة كهربائية.
- لا تقم بتوصيل سلك الطاقة أو محوّل التيار المتردد التالف بمقبس الطاقة باستخدام أشياء حادة.
- فقد تتعرض لصعق كهربائي.
- لا تدخل موصلاً (مثل قطعة معدنية) في أحد طرفي سلك الطاقة عندما يكون الطرف الآخر موصولاً بطرف الإدخال على الحائط. بالإضافة إلى ذلك، لا تلمس سلك الطاقة مباشرةً بعد فصله عن الطاقة.
- فقد تتعرض لصعق كهربائي.
- لا تستخدم مقبساً متعدد المنافذ متصلاً بالعديد من المنتجات الكهربائية والأجهزة التي تولّد حرارة. استخدم مقبساً متعدد المنافذ حصرياً ومزوداً بمنفذ تاريض.
- فقد ينشب حريق بسبب ارتفاع درجة حرارة المنتج.

- في حال تسربت المياه أو أي مادة غريبة إلى داخل المنتج، فافصل سلك الطاقة على الفور واتصل بمركز الخدمة.
- وإلا، فقد يؤدي ذلك إلى نشوب حريق أو حدوث صدمة كهربائية نتيجة للضرر الذي تم إلحاقه بالمنتج.
- ابق سلك الطاقة أو محوّل التيار المتردد بعيدين عن أي أجهزة تولّد حرارة.
- فقد ينوب غلاف السلك ويتسبب بنشوب حريق أو حدوث صدمة كهربائية.
- لا تفكك أبدًا سلك الطاقة أو محوّل التيار المتردد ولا تصلحه أو تعدّله.
- فقد يؤدي ذلك إلى نشوب حريق أو حدوث صدمة كهربائية.
- جهاز قطع الطاقة الرئيسية هو سلك الطاقة. يرجى التأكد من تثبيت المنتج بالقرب من مقبس الحائط الذي يمكن الوصول إليه بسهولة.
- طالما أن هذه الوحدة موصولة بمأخذ التيار المتردد على الحائط، فلن تنقطع الطاقة من مصدر الإمداد بالتيار المتردد حتى في حال إيقاف تشغيل الوحدة.
- وستكون قيمة استهلاك الطاقة "0" فقط عند فصل قابس الطاقة.
- استخدام قارئة جهاز كجهاز فاصل.

### تنبيه

- إذا كان المقبس أو مسامير قابس الطاقة أو محوّل التيار المتردد مغطى بالغبار، فتأكد من مسحه والحفاظ على نظافته.
- إن ارتفاع درجة حرارة المنتج الناتج عن طبقات الغبار قد يؤدي إلى نشوب حريق أو حدوث صدمة كهربائية.
- إذا كان المقبس أو مسامير قابس الطاقة أو محوّل التيار المتردد مغطى بالماء، فتأكد من مسحه والحفاظ على نظافته. بالإضافة إلى ذلك، لا تلمس قابس الطاقة أو محوّل التيار المتردد عندما تكون يداك مبللتين.
- فقد يؤدي ذلك إلى حدوث صدمة كهربائية.
- لا تقم بتشغيل المنتج أو إيقاف تشغيله من خلال توصيل قابس الطاقة بمأخذ الطاقة أو فصله عنه. يعني أنه لا يجب عليك أن تستخدم قابس الطاقة كمفتاح.
- فقد يؤدي ذلك إلى حدوث صدمة كهربائية أو تعطل المنتج.
- لا تفصل سلك الطاقة أثناء استخدام المنتج.
- فقد يؤدي حدوث صدمة كهربائية إلى إلحاق ضرر بالمنتج.

## احتياطات عند نقل المنتج

### ⚠ تحذير

- اتصل بمركز الخدمة قبل نقل المنتج.
- فقد يؤدي ذلك إلى حدوث صدمة كهربائية والإضرار بالمنتج.
- احرص على أن يكون المنتج متوقفاً عن التشغيل ومفصلاً عن الطاقة وعلى أن تكون كل الكبلات مفصولة قبل نقل المنتج.
- فقد تتعرض لصعق كهربائي أو قد يتضرر المنتج.
- عند نقل المنتج، لا تعرضه لصدمة ولا تخطب اللوحة الأمامية له.
- فقد تتعرض لصعق كهربائي أو قد يتضرر المنتج.
- التزم بعدد الأشخاص المحدد وفقاً لوزن المنتج. (حدد أقل من 25 كجم للشخص الواحد، واستخدم المعدات عندما يتخطى وزنه 100 كجم)
- في حال استخدام المنتجات التالية مرة أخرى، يرجى الاتصال بمركز الخدمة لأن ذلك قد يؤدي ذلك إلى صدمة كهربائية أو حريق.
- لا تحمل المنتج بشكل مقلوب، أما بالنسبة للحامل فيمكنك حمله بالمقلوب. (بالنسبة للطرازات المدعومة بحوامل فقط).
- فقد يؤدي ذلك إلى التواء الحامل وإلحاق الضرر بالشاشة وإلى إلحاق أنواع أخرى من الأضرار بالمنتج.

### ⚠ تنبيه

- لا ترمِ علبة تغليف المنتج. فقد يمكن استخدامه، ضع المنتج في العلبة أثناء حمله.

## احتياطات لدى تثبيت المنتج

### ⚠ تحذير

- اتصل بمركز الخدمة قبل تثبيت المنتج.
- فقد يؤدي ذلك إلى حدوث صدمة كهربائية وإضرار بالمنتج.
- لا توقع أي غرض على المنتج أو تعرّضه لصدمة. ابقِ المنتج بعيداً عن متناول الأطفال، ولا تضع أي لعبة أو غرض بالقرب منه لتجنب رمي الأشياء على شاشته.
- فقد يؤدي ذلك إلى حدوث إصابة جسدية أو حدوث عطل في المنتج وإلحاق ضرر بالشاشة.
- لا تضع الأشياء الثقيلة على المنتج أو تعلقها به.
- في حال تحطم المنتج أو سقوطه، فقد تتعرّض لإصابة.
- لا تلمس سطح المنتج لتجنّب الإحماء المفراط.
- قد يؤدي ذلك إلى حدوث إصابة جسدية.
- قم بتثبيت المنتج بإحكام وثبته على أرض أو حائط أو ما إلى ذلك، للتصدي لأي تأثيرات خارجية مثل الرياح والزلازل.
- يجب عليك الرجوع إلى الدليل المرفق.
- امنع الأطفال من التسلق على المنتج أو التعلّق به.
- في حال تحطم المنتج أو سقوطه، فقد تتعرّض لإصابة.
- لا تثبته في مكان حيث توجد أجهزة تولّد حرارة مثل أجهزة التدفئة الكهربائية أو أجهزة الإضاءة.
- فقد يؤدي هذا إلى نشوب حريق أو حدوث صدمة كهربائية أو تعطل المنتج.
- لا تثبت هذا المنتج بنفسك إذ قد تتعرّض لإصابة ما أو تلحق الضرر بالمنتج. يُرجى الاتصال بمهندس الصيانة المعتمد من قبل مركز الخدمة.
- لا تثبت هذا المنتج على حائط في حال وجود احتمال تعرّضه للزيت أو رذاذ الزيت.
- فقد يلحق هذا ضرراً بالمنتج ويسبب سقوطه.
- لا تترك كبل الطاقة أو كبل الإشارة، وما إلى ذلك، في وسط الممر.
- فقد يتعرّض به المارّة أو يقعون، ما قد يؤدي إلى حدوث صدمة كهربائية أو نشوب حريق أو تعطل المنتج أو وقوع إصابة.
- لا تدع المنتج يسقط عند توصيله بجهاز خارجي متصل بكبل قصير.
- فقد يتسبب ذلك بوقوع إصابة وإلحاق ضرر بالمنتج.
- في حال سقوط المنتج أو انكسار الهيكل، أوقف تشغيله وافصل سلك الطاقة ثم اتصل بمركز الخدمة.
- إذا استمررت باستخدام المنتج من دون اتخاذ الإجراءات المناسبة، فسيؤدي ذلك إلى حدوث صدمة كهربائية أو نشوب حريق.
- قم بتثبيت المنتج في مكان جاف بحث لا يكون قريباً من الغبار والماء. تجنّب درجات الحرارة المرتفعة ونسبة الرطوبة العالية.
- فقد يؤدي هذا إلى حدوث صدمة كهربائية أو نشوب حريق أو إلحاق الضرر به.
- قم بتثبيت المنتج بأمان في مكان يتحمل وزن المنتج.
- قد يتسبب ضعف قوة التثبيت في سقوط المنتج.
- اجلس بوضعية مريحة وطبيعية لتريح العضلات عند استخدام المنتج.

## ⚠ تنبيه

- ثبت المنتج في مكان لا يحدث فيه تشويش كهرومغناطيسي.
- إذا ثبت المنتج في مكان لا يستوفي الشروط الموصى بها، فقد يؤدي ذلك إلى إلحاق ضرر كبير بجودة صورة المنتج وعمره الافتراضي ومظهره. يرجى استشارة مهندس الصيانة قبل تثبيت المنتج. يرجى عدم تثبيت المنتج في أماكن حيث توجد كميات كبيرة من الغبار أو رذاذ الزيت أو حيث تُستخدم مواد كيميائية أو حيث يكون معرضاً لأشعة الشمس المباشرة أو حيث تكون درجة الحرارة مرتفعة أو منخفضة جداً أو حيث تكون الرطوبة عالية جداً.
- تأكد من أن المنتج في مكان جيد التهوية عن طريق تثبيته على مسافة (100 مم أو أكثر) من الحائط.
- إذا ثبتت المنتج على مسافة قريبة جداً من الحائط، فقد يؤدي ذلك إلى تشوهه أو إلى نشوب حريق بسبب ارتفاع درجة حرارته الداخلية.
- لا تغط المنتج بواسطة غطاء مائدة أو ستارة أو أي مادة أخرى (على سبيل المثال: البلاستيك) أثناء توصيله حتى لا يتم سد فتحة تهوية المنتج.
- فقد يؤدي ذلك إلى تشوه المنتج أو نشوب حريق بسبب ارتفاع درجة حرارة المنتج الداخلية.
- لا تثبت المنتج في منطقة تقتصر للتهوية المناسبة (مثل رف في مكتبة أو في خزانة) أو في الخارج وتجنب وضعه على قطعة قماش مبطنة أو سجادة.
- حيث يمكن أن تشتعل النيران في المنتج بسبب ارتفاع درجة حرارة داخل المنتج.
- ثبت المنتج في مكان مسطح وثابت بحيث يكون كبيراً بشكل كافٍ لتحمل المنتج.
- في حال سقوط المنتج، فقد يؤدي ذلك إلى إصابتك أو تحطمه.
- عند تثبيت المنتج على رف أو صندوق كبير، تأكد من أن قاعدة المنتج ليست بارزة للأمام.
- قد يسقط المنتج نتيجة لعدم توازن مركز الثقل مما قد يؤدي إلى وقوع إصابة جسيمة أو إلحاق الضرر بالمنتج. لذا، تأكد من وضعه على صناديق كبيرة أو تثبيته على أرفف مناسبة له.



## احتياطات لتنظيف المنتج

### ⚠ تحذير

- حافظ دائماً على نظافة المنتج.
- إذا لم تقم بتنظيف الوحدة لفترة طويلة وأصبحت مغطاة بالغبار، فإنها قد تؤدي إلى نشوب حريق أو إلحاق الضرر بالمنتج.
- عند الحاجة إلى تنظيف المنتج من الداخل، يجب أن تتصل بمركز الخدمة.
- وإلا فقد يؤدي التنظيف بدون دعم إلى نشوب حريق أو حدوث صدمة كهربائية أو حدوث عطل أو إلحاق الضرر بالمنتج.
- عند تنظيف المنتج، افصل سلك الطاقة وامسحه بلطف مستخدماً قطعة قماش ناعمة لتفادي خدشه.
- قد تحدث صدمة كهربائية أو يتم إلحاق الضرر بالشاشة عندما يتم خدشها.
- إذا أردت تنظيف الإطار الأمامي، قم برش الماء على قطعة قماش ناعمة من 2 مرة إلى 4 مرات وامسح في اتجاه واحد فقط.
- قد تسبب الرطوبة الزائدة ظهور بقع على المنتج.

### ⚠ تنبيه

- عند تنظيف المنتج أو الشاشة، افصل سلك الطاقة وامسحه برفق مستخدماً قطعة قماش ناعمة. لا ترش الماء أو أي سوائل أخرى مباشرة على المنتج.
- وعلى وجه الخصوص، لا تنظف منتجك بمواد كيميائية، بما في ذلك منظف الزجاج وأي نوع من معطرات الجو، والمبيدات الحشرية، ومواد التشحيم، والشمع (سيارات، صناعي)، والمواد الكاشطة، والثرر والبنزين، والكحول وغيره، والتي يمكن أن تلحق الضرر بالمنتج أو لوحته.
- قد يتسبب ذلك بنشوب حريق أو حدوث صدمة كهربائية أو تلف المنتج (تشوه أو تآكل أو كسر).

## احتياطات عند استخدام المنتج

### ⚠ تحذير

- لا تستخدم المنتج في أي بيئة تكون فيها درجات الحرارة أو نسبة الرطوبة مرتفعة بشكل مفرط.
- إذا كنت تستخدم هذا المنتج لفترات زمنية طويلة، خذ قسطاً من الراحة من وقت إلى آخر لتريح نظرك وتحميه.
- حيث قد تؤدي المشاهدة لفترات طويلة إلى ضعف البصر.
- قد يؤدي الاستماع إلى مستوى صوت مرتفع أو لفترات طويلة إلى إلحاق ضرر بسمعك.
- في حال سقوط غرض غريب أو سائل داخل المنتج، فأوقف تشغيله وافصله عن مقبس الحائط واتصل بمركز الخدمة.
- وإلا، فقد يتسبب المنتج بنشوب حريق أو حدوث صدمة كهربائية.
- في حال عدم ظهور أي صورة على الشاشة أو عدم سماع صوت، فتوقف عن استخدام المنتج. أوقف تشغيله على الفور وافصله عن مقبس الطاقة، ثم اتصل بمركز الخدمة.
- وإلا، فقد يتسبب المنتج بنشوب حريق أو حدوث صدمة كهربائية.
- لا توقع أي لعبة على المنتج أو الشاشة أو تعرضهما لصدمة.
- فقد يؤدي ذلك إلى حدوث إصابة جسيمة أو حدوث عطل في المنتج وإلحاق ضرر بالشاشة.
- في حال صدور رائحة دخان أو روائح أخرى أو سماع صوت غريب، فافصل سلك الطاقة واتصل بمركز الخدمة.
- إذا استمرت باستخدام المنتج من دون اتخاذ الإجراءات المناسبة، فسيؤدي ذلك إلى حدوث صدمة كهربائية أو نشوب حريق.
- لا تحاول أن تفكك المنتج أو تصلحه أو تعذله بنفسك. يُرجى الاتصال بمركز الخدمة إذا كنت بحاجة إلى إصلاحه.
- فقد يؤدي ذلك إلى نشوب حريق أو حدوث صدمة كهربائية.
- لا تضع أغراضاً تحتوي على سائل، مثل المزهريات أو الأكواب وما إلى ذلك على المنتج لتجنب دخول السوائل في المنتج.
- فقد يؤدي عدم القيام بذلك إلى نشوب حريق أو حدوث صدمة كهربائية أو حدوث عطل أو تشوه في المنتج.
- لا تضغط بقوة على سطح المنتج أو تخدشه بيديك أو بأجسام حادة، مثل الأظافر أو أقلام الرصاص أو أقلام الحبر. لا تعرض الجهة الأمامية من الشاشة وجوانبها لصدمة أو تخدشها باستخدام أغراض معدنية.
- فقد يلحق هذا ضرراً بالمنتجات ويسبب تعطلها.
- لا تلمس المنتج في حال تعرضه لأشعة الشمس أو ضوء كثيف لأنه ربما يكون ساخناً.

- لا تستخدم أجهزة كهربائية تعمل بجهد كهربائي عال بالقرب من المنتج (مثل آلة كهربائية لصعق الذباب).
- فربما يحدث عطل بالمنتج إذا تعرض لصدمة كهربائية.
- في حال وجود تسرب للغاز، فلا تلمس المقبس، وافتح النوافذ للتهوية.
- وإلا، فقد يتسبب المنتج بنشوب حريق أو حدوث صدمة كهربائية.
- في حال سقوط المنتج أو انكسار الهيكل، أوقف تشغيله وافصل سلك الطاقة.
- إذا استمرت باستخدام المنتج من دون اتخاذ الإجراءات المناسبة، فسيؤدي ذلك إلى حدوث صدمة كهربائية أو نشوب حريق. اتصل بمركز الخدمة.
- أبق ملحقات المنتج الصغيرة بعيداً عن متناول الأطفال.
- في حال ابتلعها طفل، يُرجى استشارة طبيب على الفور.
- يُحفظ بعيداً عن متناول الأطفال. أيضاً، لا ترمي أي لعبة أو غرض على المنتج أو الشاشة.
- فقد يؤدي ذلك إلى حدوث إصابة جسدية أو حدوث عطل في المنتج والحاق ضرر بالشاشة.
- يجب فصل جميع مصادر الطاقة من خلال نزع كبلات توصيل الطاقة للتخلص من الطاقة الموصلة بالوحدة.

### ⚠ تنبيه

- تُعد هذه اللوحة منتجاً متقدماً يحتوي على الملايين من وحدات البكسل. قد ترى في بعض الأحيان بقعاً من وحدات البكسل عند مشاهدة الشاشة. وبما أن وحدات البكسل المعطلة هذه ليست عيباً، فلن يتأثر أداء المنتج وموثوقيته.
- لا تضع مواد سريعة الاشتعال بالقرب من المنتج أو تخزنها بالقرب منه.
- إذ يوجد خطر وقوع انفجار أو نشوب حريق.
- حافظ على المسافة المناسبة بينك وبين المنتج.
- إذا نظرت إلى المنتج عن مسافة قريبة جداً، فإنه يمكن أن يلحق الضرر ببصرك.
- اضبط الاستبانة والتردد المناسبين على المنتج.
- حيث يمكن أن يلحق الضرر ببصرك.
- خذ قسطاً من الراحة بشكل منتظم عند استخدام المنتج لوقت طويل.

## احتياطات عند استخدام الريموت

### ⚠ تحذير

- تجنب وضعه في الأماكن ذات الرطوبة العالية.
- فقد يؤدي ذلك إلى حدوث صدمة كهربائية أو الإضرار بالمنتج.
- لا تعرض البطاريات لدرجة حرارة زائدة مثل التعرض لأشعة الشمس المباشرة والمواقف المفتوحة وأجهزة التدفئة الكهربائية.
- لأن ذلك قد يؤدي إلى نشوب حريق وتعرضك للإصابة.
- احرص على عدم قيام الأطفال بإبتلاع بطاريات الريموت عند استبدالها. أبقِ البطاريات بعيدة عن متناول الأطفال.
- في حال ابتلع طفل البطارية، فيرجى استشارة طبيب على الفور.
- لا تتخلص من البطاريات في النار.
- يُرجى التخلص من البطاريات في مركز إعادة تدوير محلي أو متجر بيع بالتجزئة يعالج البطاريات.
- ينبغي إعادة تدوير البطاريات المستخدمة، التي قد تشمل بطاريات قابلة للشحن، بصورة منفصلة عن النفايات.
- يُرجى التخلص من البطاريات المستخدمة والبطاريات القابلة للشحن في مركز إعادة تدوير محلي أو متجر بيع بالتجزئة يعالج البطاريات.

### ⚠ تنبيه

- لا تقم بتقصير الدائرة أو فك البطاريات.
- قد يؤدي ذلك إلى صدمة كهربائية أو حريق.
- قد لا تعمل الريموت بشكل صحيح عند تعرّضها لأشعة الشمس أو لضوء قوي. انقل المنتج إلى مكان آخر في حال كان يتم استخدامه في ظل هذه الظروف.
- تحقق من عدم وجود أي عائق بين المنتج والريموت.
- لا تخلط بين البطاريات الجديدة والبطاريات القديمة.
- فقد يؤدي إدخال بطاريات مرتقعة درجة الحرارة أو مسرّبة للمواد بداخلها إلى نشوب حريق أو حدوث صدمة كهربائية.
- استخدم نوع البطاريات المحدد فقط. لا تدخل بطاريات غير قابلة للشحن في الشاحن.
- فقد يؤدي إدخال بطاريات مرتقعة درجة الحرارة أو مسرّبة للمواد بداخلها إلى نشوب حريق أو حدوث صدمة كهربائية.

## احتياطات عند حدوث الاحتفاظ بالصورة

- قد يؤدي عرض صورة ثابتة لفترة طويلة من الوقت إلى إلحاق ضرر بالشاشة، ما يؤدي إلى الاحتفاظ بالصورة. تجد المشكلة نفسها في معظم منتجات الجهات الخارجية. ولا تغطي كفاية المنتج الضرر الناتج من ذلك.
- استخدم شاشة توقف عند استخدام جهاز العرض لفترة طويلة من الوقت.

## التخلص من المنتج

- لا تتخلص من هذا المنتج مع النفايات المنزلية.
- يجب أن يتم التخلص من هذا المنتج وفقاً للوائح السلطة المحلية الخاصة بك.

## التجميع والتحضير

### تنبيه

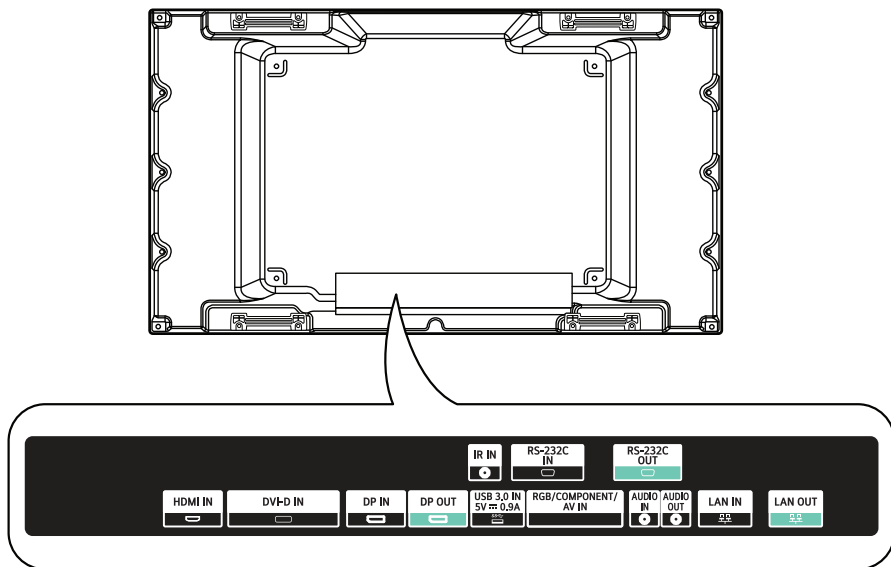
- استخدم دائمًا مكونات أصلية لضمان سلامتك وأداء المنتج.
- لن تشمل كفالة المنتج الضرر أو الإصابة التي تنتج من استخدام مكونات غير أصلية.

### ملاحظة

- قد تختلف الملحقات المتوفرة مع المنتج وفقًا للطراز أو المنطقة.
- قد تتغير مواصفات المنتج أو المحتويات في هذا الدليل من دون إشعار مسبق نتيجة لترقية وظائف المنتج.
- برنامج SuperSign والدليل
- التنزيل من موقع ويب LG Electronics.
- يرجى زيارة موقع ويب LG Electronics (<http://partner.lge.com>) وتنزيل أحدث إصدار من البرنامج المخصص للطراز لديك.
- لن تغطي الكفالة أي ضرر قد يسببه استخدام المنتج في بيئة ملينة بالغبار بشكل مفرط.

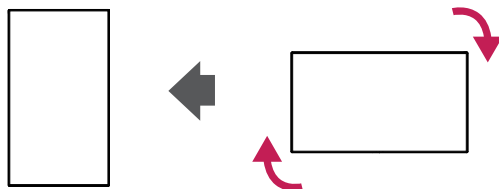
## القطع

- قد تختلف الصورة وفقاً للطراز.



## الوضع العمودي

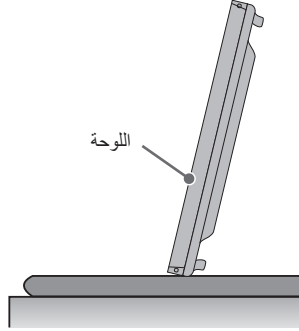
عند التثبيت في الوضع العمودي، قم بتدوير جهاز العرض باتجاه عقارب الساعة بمقدار 90 درجة (عند مواجهة الشاشة).



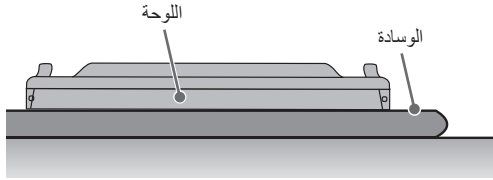
## أسلوب التخزين لحماية اللوحة

### الطريقة الصحيحة

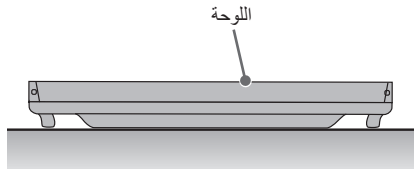
1 إذا تعين تثبيت المنتج في وضع عمودي، فأمسك بجانبه المنتج وأمله إلى الخلف بعناية. لا تدع اللوحة تلامس الأرض.



2 عند وضع المنتج على الأرض، ضع وسادة على أرض مسطحة. ضع المنتج عليها مع توجيه لوحة المنتج نحو الأسفل.



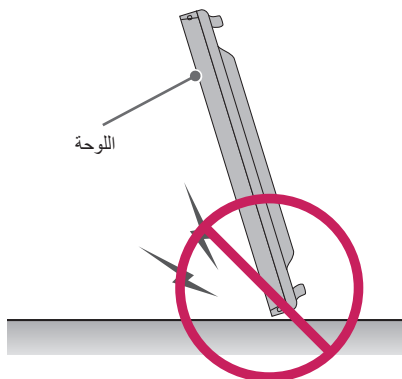
3 في حال عدم توفر وسادة، تأكد من نظافة الأرض أولاً ثم ضع المنتج على الأرض بعناية شرط أن تكون اللوحة مواجهة للأعلى أو الأسفل. وفي هذه الحالة، احرص على عدم سقوط أشياء فوقها.



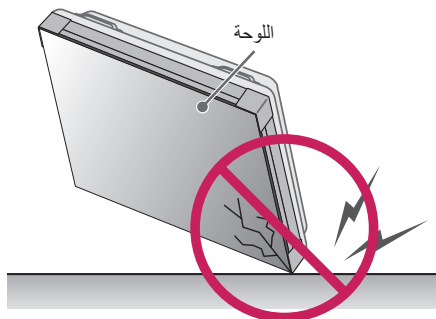


## الطريقة غير الصحيحة

1 إذا تمت إمالة المنتج، فقد تتعرض الجهة السفلى من اللوحة للضرر.

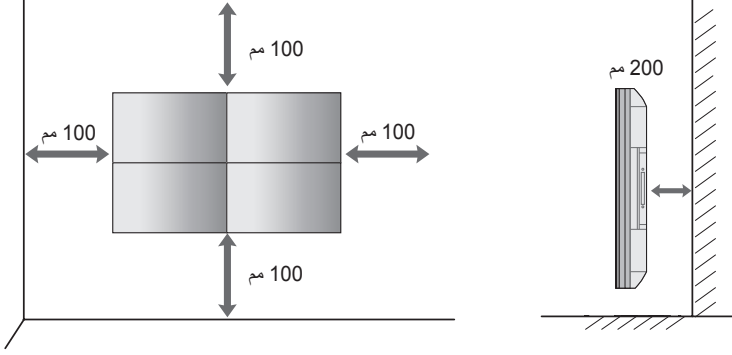


2 عند إمالة المنتج نحو حافة إطار اللوحة، فقد تتعرض اللوحة للضرر.



## التثبيت على حائط

لتركيب الشاشة على حائط (اختياري)، استخدم البراغي المتوافقة مع معايير VESA المتوفرة كملحقات لتثبيتها. تثبت جهاز العرض على مسافة تبعد 200 مم على الأقل عن الحائط وابتعد ما يقارب 100 مم من كل جانب من جوانب جهاز العرض لضمان التهوية المناسبة. استخدم لوح التثبيت على الحائط والبراغي المتوافقين مع معايير VESA.



### تنبيه ⚠

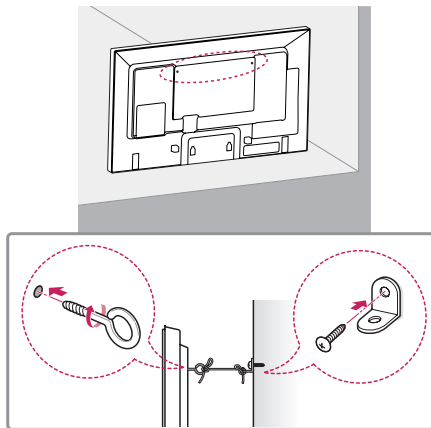
- أفضل سلك الطاقة قبل نقل جهاز العرض أو تثبيته لتجنب حدوث صدمة كهربائية.
- في حال تثبيت جهاز العرض على سقف أو حائط مائل، فقد يسقط ويتسبب بحدوث إصابة. استخدم قوس تثبيت على الحائط معتمداً من قبل LG واتصل بالوكيل المحلي أوعامل مؤهل لمساعدتك في تثبيت المنتج.
- لا تقرب في شدّ البراغي، فقد يؤدي ذلك إلى إلحاق ضرر بجهاز العرض وإبطال الكفالة.
- استخدم البراغي وأقواس التثبيت على الحائط التي تتوافق مع معايير VESA فقط. لا تغطي الكفالة أي أضرار أو إصابات ناتجة من سوء استخدام أو استخدام ملحقات غير مناسبة.

### ملاحظة !

- لا تثبت المنتج في مكان يفتقر للتهوية (مثال، رفّ في مكتبة أو في خزانة) أو على سجادة أو وسادة. في حال عدم توفر أي خيار سوى تثبيت المنتج على الحائط، فتأكد من توفر التهوية الكافية قبل التثبيت.
- قد يؤدي عدم القيام بذلك إلى نشوب حريق بسبب ارتفاع درجة الحرارة الداخلية.
- بعرض الرسم التوضيحي مثلاً عامًا حول كيفية التثبيت وقد يبدو مختلفاً عن المنتج الحالي.

## تنصيب جهاز العرض بإحكام على حائط (اختياري)

(بحسب الطراز)



- 1 أدخل المسامير ذات العروة أو الأقواس والمسامير في الجهة الخلفية من جهاز العرض وشدها.  
- في حال وجود مسامير في موضع المسامير ذي العروة، أزل المسامير الأخرى أولاً.
- 2 ثبت أقواس التثبيت على الحائط باستخدام المسامير على الحائط. قم بمطابقة موضع قوس التثبيت على الحائط والمسامير ذات العروة على الجهة الخلفية من جهاز العرض.
- 3 قم بتوصيل المسامير ذات العروة وقوس التثبيت على الحائط بإحكام بواسطة حبل متين. تأكد من أن الحبل في وضع أفقي مع السطح المستوي.

### ⚠ تحذير

- إذا لم يتم تثبيت جهاز العرض في موضع ثابت بشكل كافٍ، فقد يشكل ذلك خطرًا بسبب احتمال سقوطه. يمكن تفادي الكثير من الإصابات، خاصة لدى الأطفال، عن طريق اتخاذ احتياطات بسيطة مثل:
  - استخدام قطع الأثاث التي يمكنها أن تتحمل وزن جهاز العرض بشكل آمن.
  - الحرص على عدم تجاوز جهاز العرض لحافة قطعة الأثاث التي تم وضعه عليها.
  - عدم وضع جهاز العرض على قطع أثاث طويلة (مثل الخزائن أو خزائن الكتب) من دون تثبيت كل من قطعة الأثاث وجهاز العرض بدعامة مناسبة.
  - عدم وضع قطع قماش أو مواد أخرى بين جهاز العرض والأثاث الداعم.
  - توجيه الأطفال وإعلامهم بخطورة تسلق قطع الأثاث بهدف الوصول إلى جهاز العرض أو أدوات التحكم به.

### ⚠ تنبيه

- احرص على عدم تسلق الأطفال على جهاز العرض أو التعلق به.

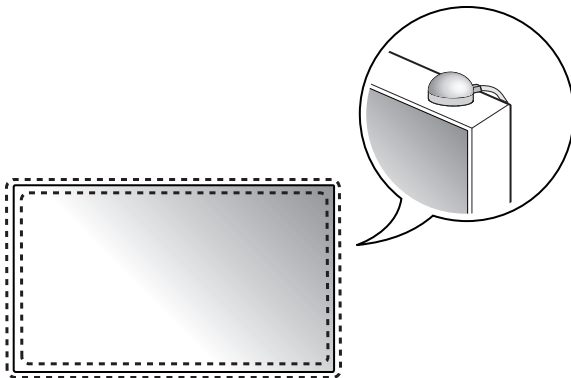
### ⚠ ملاحظة

- استخدم منصة أو صندوقًا كبيرًا ومتينًا بما يكفي لدعم جهاز العرض بشكل آمن.
- يتم شراء الأقواس والمسامير والأسلاك بشكل منفصل. يمكنك الحصول على ملحقات إضائية من متجر البيع بالتجزئة المحلي.
- يعرض الرسم التوضيحي مثالاً عامًا حول كيفية التثبيت وقد يبدو مختلفًا عن المنتج الحالي.

## إعداد المعدات الخارجية

### جهاز استقبال الأشعة تحت الحمراء

يُتيح استخدام هذا الجهاز وضع مستشعر الريموت في مكان مخصص.  
وبالتالي يصبح بإمكان شاشة العرض هذه التحكم في شاشات العرض الأخرى عبر كبل RS-232C.

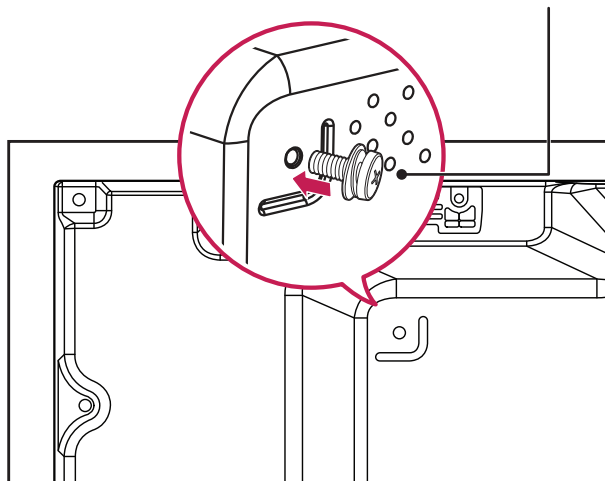


## شاشات في وضع التجانب

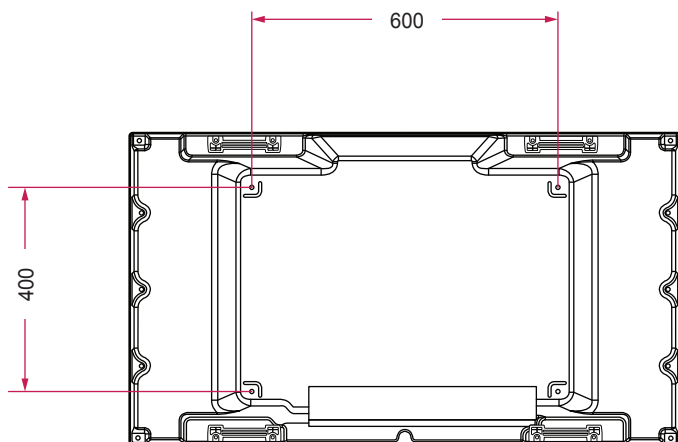
### كيفية تثبيت الجهاز

مثال عن التجانب 2 x 2  
 باستخدام براغي تثبيت جهاز التثبيت على الحائط المتوافق مع معايير VESA، تُثبت الجهاز بلوح التثبيت على الحائط أو بالحائط.

براغي تثبيت جهاز التثبيت على الحائط المتوافق  
 مع معايير VESA (M6)

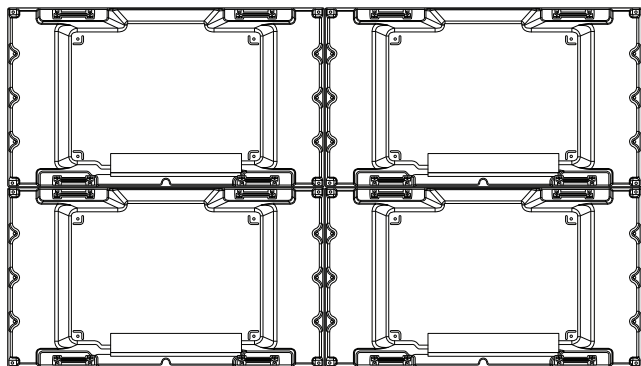


(الوحدة: مم)



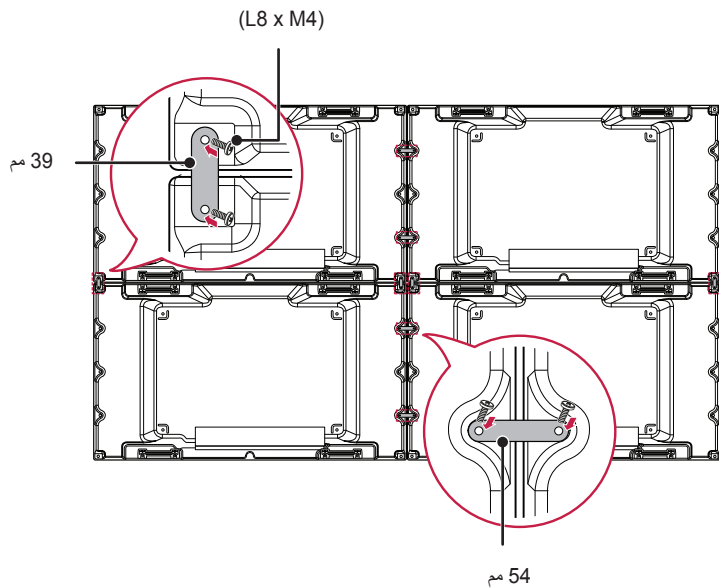
## كيفية جمع الأجهزة

1 اجمع الأجهزة الأخرى بواسطة براغي جهاز التثبيت على الحائط المتوافق مع معايير VESA بالطريقة نفسها المذكورة أعلاه.



الجهاز 4 بعد جمعه مع الأجهزة الأخرى (شاشات 2 x 2 في وضع التجانب)

2 بعد جمع الأجهزة، استخدم دليل التجانب لتعديل الفجوة بين الأجهزة.



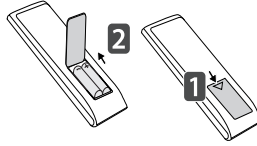
3 انتهت الآن عملية إعداد الشاشات 2 x 2 في وضع التجانب. يمكنك إجراء التجانب بتركيبات متنوعة، مثل 3 x 3.

### ! ملاحظة

- يجب أن يكون الوزن الذي يحمله كل جهاز مدعومًا بواسطة لوح التثبيت على الحائط أو الحائط من خلال استخدام جهاز تثبيت على الحائط متوافق مع معايير VESA (400 x 600).
- يجب أن يكون الوزن الذي يحمله كل جهاز مدعومًا بواسطة لوح التثبيت على الحائط من خلال استخدام جهاز تثبيت على الحائط متوافق مع معايير VESA. (يجب تثبيت كل جهاز بإحكام بلوح التثبيت على الحائط أو بالحائط).
- يمكنك تثبيت الجهاز بدون استخدام دليل التثبيت؛ فذلك لا يؤثر على أداء الجهاز.
- إن البراغي متوفرة مع المكونات الأخرى في العلبة، بما في ذلك دليل التثبيت.

## الريموت

تستند الأوصاف الموجودة في هذا الدليل إلى أضرار الريموت. يرجى قراءة هذا الدليل بعناية لاستخدام جهاز العرض بشكل صحيح. لتثبيت البطاريات، افتح غطاء حجرة البطاريات وضع هذه الأخيرة (1.5 فولت بحجم AAA) بحيث يتطابق الطرفان (+) و (-) مع الرمز داخل الحجرة، ثم أغلق الغطاء. لإزالة البطاريات، نفذ إجراءات التثبيت بشكل معكوس. قد تختلف الرسوم التوضيحية عن الملحقات الفعلية.



### تنبيه ⚠

- لا تستخدم البطاريات القديمة والجديدة معًا، فقد يؤدي ذلك إلى إلحاق ضرر بالريموت.
- تأكد من توجيه الريموت باتجاه مستشعر الريموت على جهاز العرض.
- قد لا يكون بعض ميزات الريموت مدعومًا في طرازات معينة.
- يجب عدم تعريض البطاريات الداخلية والخارجية للحرارة المفرطة مثل أشعة الشمس المباشرة أو النار أو ما شابه.

⏻ (الطاقة) لتشغيل جهاز العرض أو إيقاف تشغيله.

MONITOR ON لتشغيل جهاز العرض.

MONITOR OFF لإيقاف تشغيل جهاز العرض.

⏻ ENERGY SAVING لضبط سطوع الصورة والحد من استهلاك الطاقة.

⏻ (الإدخال) لتحديد وضع الإدخال.

3D لا يدعم هذا الطراز هذه الميزة.

1/a/A للتبديل بين لوحة الأرقام ولوحة الحروف الأبجدية.

أزرار الأرقام والأحرف لإدخال الأرقام أو الأحرف وفقًا للإعداد.

CLEAR لحذف الأرقام أو الأحرف الأبجدية التي تم إدخالها.

⏻ زر رفع/خفض مستوى الصوت لضبط مستوى الصوت.

ARC لتحديد وضع نسبة الطول إلى العرض.

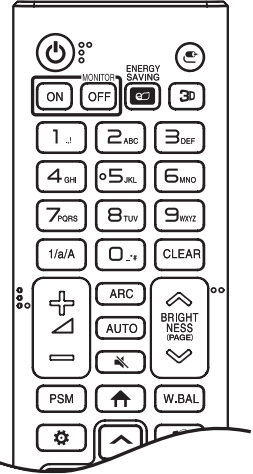
AUTO لضبط موضع الصورة والحد من عدم استقرارها إلى الحد الأدنى تلقائيًا (متوفر لإدخال

فقط).

⏻ (كتم الصوت) لكتم كافة الأصوات.

BRIGHTNESS لضبط سطوع الشاشة.

PAGE لا يدعم هذا الطراز هذه الميزة.





**PSM** لتحديد وضع الصورة.

⬆️ **(الصفحة الرئيسية)** لتنشيط المشغل.

**W.BAL** للدخول إلى قائمة توازن اللون الأبيض.

⚙️ **(الإعدادات)** للوصول إلى القوائم الرئيسية أو حفظ إدخالك والخروج من القوائم.

**S.MENU** مفتاح قائمة SuperSign.

أزرار التنقل للتمرير عبر القوائم أو الخيارات.

OK لتحديد القوائم أو الخيارات وتأكيد الإدخال.

⬅️ **(الرجوع)** بفتح لك الرجوع خطوة واحدة في الوظيفة التفاعلية مع المستخدم.

**EXIT** للخروج من كل مهام شاشة خيارات العرض (OSD) وتطبيقاتها.

**SIMPLINK** للسماح لك بالتحكم في أجهزة وسائط متعددة مختلفة للاستمتاع بالوسائط المتعددة ببساطة

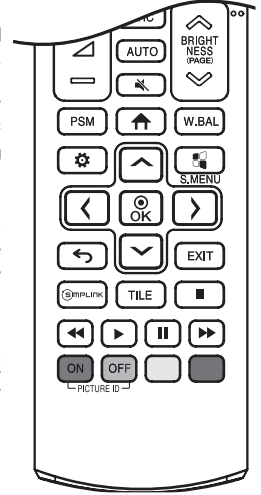
عبر استخدام الريموت الخاص من خلال قائمة SimLink.

**TILE** لتحديد التاجب.

**PICTURE ID ON/OFF** عندما يكون رقم معرف الصورة متطابقاً مع رقم معرف الجهاز، يمكنك التحكم في

أي جهاز عرض تريده بتنسيق العرض المتعدد.

أزرار التحكم بقائمة **USB** للتحكم بتشغيل الوسائط.



## إجراء التوصيلات

يمكن توصيل أجهزة خارجية عدة بجهاز العرض. غيّر وضع الإدخال ثم حدد الجهاز الخارجي الذي تريد توصيله. للحصول على المزيد من المعلومات حول توصيل الجهاز الخارجي، راجع دليل المستخدم المتوفر مع كل جهاز.

### التوصيل بكمبيوتر

ليس بعض الكبلات متوفرًا. يدعم جهاز العرض هذا ميزة Plug and Play\*.

\* Plug and Play: هي ميزة تمكن الكمبيوتر من التعرف على الأجهزة التي قام المستخدم بتوصيلها من دون إجراء تكوين للجهاز أو تدخل المستخدم عند التشغيل.

### توصيل جهاز خارجي

ليس بعض الكبلات متوفرًا. قم بتوصيل جهاز استقبال عالي الدقة أو DVD أو VCR بجهاز العرض وحدد وضع إدخال مناسبًا. يوصى بتوصيل أجهزة خارجية بجهاز العرض باستخدام كبلات HDMI بهدف الحصول على أفضل جودة للصورة والصوت.

## ⚠ ملاحظة

- يوصى باستخدام جهاز العرض مع وصلة HDMI للحصول على أفضل جودة للصورة.
- للتوافق مع مواصفات المنتج، استخدم كبل واجهة معزول مع قلب فريت، مثل كبل D-sub مزود بـ 15 سنًا وكبل DVI-D/HDMI.
- استخدم كبل HDMI®/TM عالي السرعة (أقصر من 3 أمتار).
- استخدم كبلًا معتمدًا يحمل شعار HDMI. في حال عدم استخدام كبل HDMI معتمدًا، فقد لا تعمل الشاشة أو قد يحدث خطأ في الاتصال.
- أنواع كبلات HDMI الموصى بها
  - كبل HDMI®/TM عالي السرعة
  - كبل HDMI®/TM عالي السرعة مع Ethernet
- يرجى التحقق من إعدادات الكمبيوتر لديك في حال عدم سماع أي صوت في وضع HDMI. تتطلب بعض أجهزة الكمبيوتر تغيير إخراج الصوت الافتراضي يدويًا إلى HDMI.
- إذا كنت تريد استخدام HDMI-PC، يجب ضبط الكمبيوتر/التلفاز الرقمي على وضع الكمبيوتر.
- قد تواجه مشاكل في التوافق في حال استخدام الوضع HDMI-PC.
- تأكد من فصل كبل الطاقة.
- إذا قمت بتوصيل جهاز ألعاب بجهاز العرض، فاستخدم الكبل المتوفر مع جهاز الألعاب.
- ترسل كبلات HDMI®/TM العالية السرعة إشارة عالية الدقة تصل إلى 1080p وأكثر.
- استخدم محول Macintosh القياسي لأن هناك محولاً غير متوافق في الأسواق. (نظام إرسال إشارات مختلف)
- قد تتطلب أجهزة كمبيوتر Apple محولاً للاتصال بجهاز العرض هذا. للحصول على مزيد من المعلومات، يرجى الاتصال بالشركة أو زيارة موقع الويب الخاص بها.
- عند توصيل جهاز صوت خارجي، استخدم الجهاز مع مضخم للصوت.

## ⚠ تنبيه

- قم بتوصيل كبل إدخال الإشارة وتثبيته بإحكام عن طريق تدوير البراغي باتجاه عقارب الساعة.
- لا تضغط على الشاشة بإصبعك لفترة طويلة، فقد يسبب ذلك تشوُّهاً مؤقتاً على الشاشة.
- تجنب عرض صور ثابتة على الشاشة لفترة زمنية طويلة لمنع بقاء الصورة. استخدم شاشة توقف إذا أمكن.
- قد يؤثر جهاز اتصالات لاسلكية تم وضعه بالقرب من جهاز العرض في جودة الصورة المعروضة.

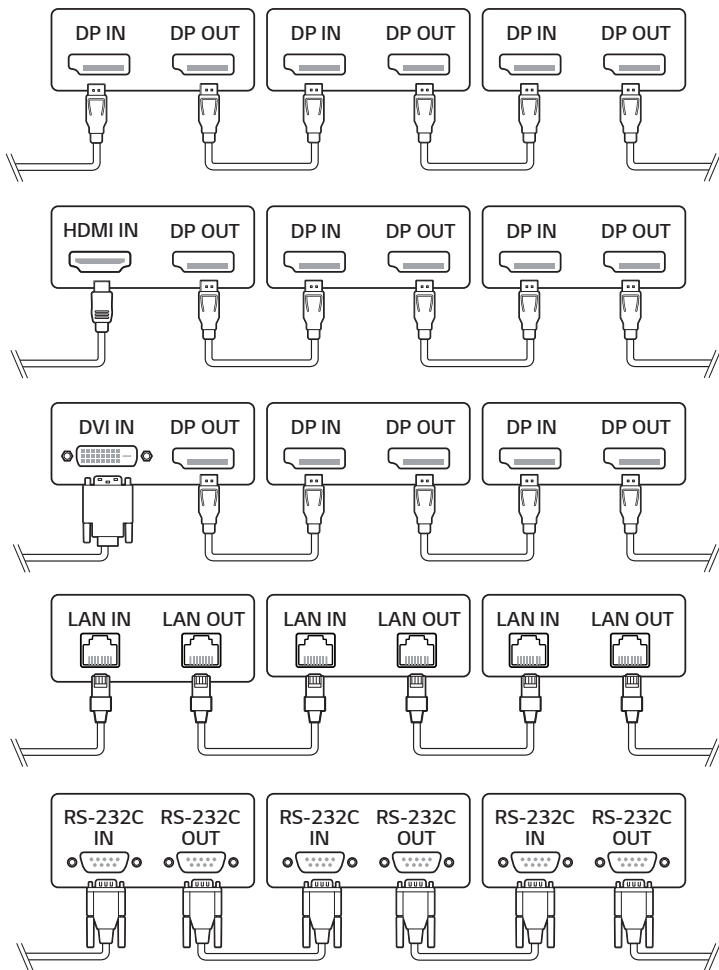
## استخدام قائمة الإدخال

⬆ (الصفحة الرئيسية) ⬅

HDMI ← DVI-D ← DISPLAYPORT ← RGB ← COMPONENT ← AV ← USB

## سلسلة أجهزة العرض المترابطة

لإستخدام منتجات متعددة، صل أول جهازًا خارجيًا بالمنتج، ثم صل طرفًا واحدًا من كبل إدخال الإشارة المدعوم بموصل OUT خاص بالمنتج، ثم صل الطرف الآخر بموصل IN خاص بالمنتج الذي ترغب بالتوصيل به.



### ملاحظة !

- إذا كان كبل الإشارة بين المنتج والكمبيوتر طويلًا جدًا، فتأكد من استخدام مقوّي الإشارة أو الكبل البصري.
- يمكن أن يكون إنشاء سلسلة مترابطة من إخراج الفيديو محدودًا وفقًا لأداء جهاز الإدخال الذي يدعم HDCP.

## استكشاف الأخطاء وإصلاحها

« قد يكون لكل طراز نقاط مختلفة للتحقق منها.  
« لمعلومات حول إعدادات الكمبيوتر الخاص بك، راجع قسم التعليمات Windows Help.

### المشاكل ذات الصلة بالاستخدام

- لن يتم تشغيل الطاقة.
- تحقق مما إذا كان سلك الطاقة موصولاً بشكل صحيح في مأخذ الطاقة.
- حاول تشغيل الطاقة بعد فصل محول التيار المتردد وتنظيف منفذ الاتصال.
- تظهر الرسالة "المنتج غير معروف" عند توصيل المنتج.
- تحقق مما إذا كان مشغل كمبيوتر (بطاقة الرسومات) مثبتاً.
- تحقق مما إذا كانت وظيفة plug and play مدعومة بالرجوع إلى دليل مستخدم الكمبيوتر (بطاقة الرسومات).

### المشاكل ذات الصلة بالشاشة (فيديو)

- تظهر رسالة تبين أنه "لا توجد إشارة" أو "تنسيق غير صالح".
- إن كبل الإشارة غير موصل بين الكمبيوتر والمنتج، أو حالة توصيل الكبل غير ثابتة. تحقق من كبل الإشارة.
- الوصول إلى قائمة الإدخال للتحقق من إشارة الإدخال.
- تقع الإشارة الصادرة من الكمبيوتر (بطاقة الرسومات) خارج نطاق التردد العمودي أو الأفقي للمنتج. اضبط نطاق التردد بالرجوع إلى قسم المواصفات في هذا الدليل.
- وضع الشاشة غير صحيح.
- تحقق مما إذا كان المنتج يدعم استبانة بطاقة الرسومات وترددها. إذا تخطى التردد النطاق المدعوم، استخدم إعدادات الكمبيوتر لضبط الاستبانة على القيمة الموصى بها.
- إشارة D-Sub التناظرية - اضغط على زر AUTO في الريموت ليتم تلقائياً تحديد وضع الشاشة المثالي الذي يناسب الوضع الحالي. إذا كان الضبط ليس مرضياً، اضبط إعدادات العرض يدوياً في قائمة OSD.
- تظهر الشاشة بشكل غير طبيعي.
- قم بتوصيل كبل الإشارة الذي يتطابق مع إشارة إدخال المصدر.
- تومض الصور أو ترتعش على الشاشة.
- إذا قمت بتشغيل جهاز العرض عندما يصبح بارداً، فقد تومض الشاشة. هذا أمر طبيعي.
- تحقق مما إذا كانت الاستبانة الحالية لبطاقة الرسومات وإعدادات ترددها مدعومتين على جهاز العرض.
- ظهور خطوط في الخلفية.
- إشارة D-Sub التناظرية - اضغط على زر AUTO في الريموت ليتم تلقائياً تحديد وضع الشاشة المثالي الذي يناسب الوضع الحالي. إذا كان الضبط ليس مرضياً، اضبط إعدادات العرض يدوياً في قائمة OSD.
- يظهر تشويش أفقي أو تبدو الحروف ضبابية.
- إشارة D-Sub التناظرية - اضغط على زر AUTO في الريموت ليتم تلقائياً تحديد وضع الشاشة المثالي الذي يناسب الوضع الحالي. إذا كان الضبط ليس مرضياً، اضبط إعدادات العرض يدوياً في قائمة OSD.

### المشاكل المتعلقة بالشاشة (لون)

- استيانة ألوان الشاشة رديئة (16 لونًا).
- استخدم إعدادات الكمبيوتر لضبط اللون على 24 بت (True Color) أو أكثر.
- إن لون الشاشة غير ثابت أو يظهر لون واحد فقط.
- تحقق من حالة اتصال كبل الإشارة. أو أعد إدخال بطاقة الرسومات الخاصة بالكمبيوتر.
- ظهور بقع سوداء أو نقاط مضيئة على الشاشة.
- تظهر بعض وحدات بكسل (باللون الأحمر أو الأخضر أو الأزرق أو الأسود) على الشاشة، بسبب السمات الفريدة للوحة شاشة العرض. لا يُعد ذلك عطلاً في شاشة المنتج.
- إن مستوى سطوع الشاشة منخفض.
- اضبط السطوع والتباين مرة أخرى.
- قد يتطلب الأمر إصلاح الإضاءة الخلفية.

### المشاكل ذات الصلة بالصوت

- لا يوجد خرج صوت.
- تحقق مما إذا كان كبل الصوت موصول بشكل صحيح.
- اضبط مستوى صوت المنتج أو الجهاز الخارجي.
- تحقق من ضبط الصوت بشكل صحيح.
- الصوت غير واضح بكتًا.
- حدد صوت المعادل الملائم.
- الصوت منخفض جدًا.
- اضبط مستوى صوت المنتج أو الجهاز الخارجي.
- بخصوص بعض الطرازات، ستحتاج إلى شراء سماعات خارجية بشكل منفصل حيث إنه لا توجد بها سماعات مدمجة.

### مشاكل أخرى

- يتوقف المنتج فجأة عن التشغيل.
- تحقق من تنشيط خاصية الغلق التلقائي في الإعدادات المتعلقة بالوقت.
- لم يتم توفير مصدر الطاقة بشكل صحيح. تحقق مما إذا كان سلك الطاقة الخاص بالمنتج موصولاً بشكل صحيح.
- تحقق من إعدادات التحكم في الطاقة.

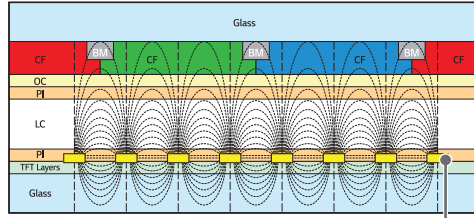
### التصاق الصورة

- يظهر طيف للصورة عند إيقاف تشغيل المنتج.
- في حال استخدام صورة ثابتة لفترة طويلة، فقد تُتلف وحدات البكسل. استخدم وظيفة شاشة التوقف.
- عند ظهور صورة داكنة على الشاشة بعد ظهور صورة ذات تباين عالٍ (أسود وأبيض أو رمادي)، فقد يؤدي ذلك إلى التصاق الصورة. هذا الأمر طبيعي بالنسبة إلى المنتجات المزودة بشاشة عرض.
- عندما تعرض شاشة LCD صورة ثابتة لفترة طويلة من الوقت، قد يسبب هذا فرقاً في الفولتية بين الأقطاب التي تقوم بتشغيل الكريستال السائل. عندما يزيد الفرق في الفولتية بين الأقطاب مع مرور الوقت، يميل الكريستال السائل إلى البقاء في جهة واحدة. أثناء هذه العملية، تبقى الصورة المعروضة سابقاً مرئية. هذا ما يُعرف بالتصاق الصورة.
- لا يحدث التصاق الصورة عند استخدام صور متغيرة باستمرار لكنه قد يحدث عند استخدام صورة ثابتة لفترة طويلة. وبالتالي، يوصى باتباع التعليمات أدناه للحد من احتمال حدوث التصاق للصورة عند استخدام صورة ثابتة. يوصى بتغيير الصورة المعروضة على الشاشة مرة واحدة على الأقل كل 12 ساعة، وفي حال القيام بذلك بشكل متكرر أكثر، فسيكون منع حدوث التصاق الصورة أكثر فعالية.

• ظروف التشغيل الموصى بها

1 غيّر ألوان الخلفية والأحرف باعتماد الفاصل الزمني نفسه.

- عند تغيير الألوان، سيساعدك استخدام الألوان المكتملة في منع التصاق الصورة.



MoTi Pixel Layer أو ITO

2 غيّر الصورة باعتماد الفاصل الزمني نفسه.

- احرص على بقاء الأحرف أو الصور قبل تغيير الصورة في الموقع نفسه بعد تغييرها.



# مواصفات المنتج

قد تتغير مواصفات المنتج المذكورة أدناه من دون إشعار مسبق نتيجة لترقية وظائفه. يشير الرمز "≈" إلى التيار المتردد، و "≡" إلى التيار المستمر.

شاشة LCD	نوع الشاشة	شاشة شرائح الترانزستور الرقيقة (TFT) شاشة الكريستال السائل (LCD)
	المسافة بين وحدات البكسل	0.55926 مم (أفقي) × 0.55926 مم (عمودي)
إشارة الفيديو	الاستبانة القصوى	HDMI، DisplayPort: 3840 × 2160 بتردد 30 هرتز DVI-D، RGB: 1920 × 1080 بتردد 60 هرتز - قد لا يكون هذا مدعومًا في بعض أنظمة التشغيل أو بعض أنواع بطاقات الرسومات.
	الاستبانة الموصى بها	1920 × 1080 بتردد 60 هرتز - قد لا يكون هذا مدعومًا في بعض أنظمة التشغيل أو بعض أنواع بطاقات الرسومات.
	التردد الأفقي	RGB: من 30 كيلوهرتز إلى 83 كيلوهرتز DisplayPort / DVI-D / HDMI: من 30 كيلوهرتز إلى 83 كيلوهرتز
	التردد العمودي	RGB: من 50 هرتز إلى 75 هرتز DisplayPort / DVI-D / HDMI: من 56 هرتز إلى 60 هرتز 30p، 25p، 24p، 2160 × 3840
	المزامنة	مزامنة منفصلة، رقمية
منافذ الإدخال / الإخراج		مدخل الأشعة تحت الحمراء، مدخل/مخرج RS-232C، مدخل HDMI، مدخل DVI-D، مدخل/مخرج كابل DP، مدخل USB 3.0، مدخل RGB/COMPONENT/AV، مدخل/مخرج الصوت، مدخل/مخرج الشبكة المحلية
بطارية مضمّنة		متوفرة
ظروف بيئة التشغيل	درجة حرارة التشغيل نسبة رطوبة التشغيل	0 درجة مئوية إلى 40 درجة مئوية 10 % إلى 80 %
	درجة الحرارة في مكان التخزين نسبة الرطوبة في مكان التخزين	20- درجة مئوية إلى 60 درجة مئوية 5 % إلى 85 %

الطاقة	الطاقة المُقدّرة	تيار متردد بجهد من 100 إلى 240 فولت تقريبًا، وتردد 60/50 هرتز، وشدة 1.3 أمبير
	استهلاك الطاقة	وضع التشغيل: 90 واط (نموذجي) وضع السكون: ≥ 0.5 واط وضع الاستعداد: ≥ 0.5 واط
الأبعاد (العرض × الارتفاع × العمق) / الوزن		1077.6 مم × 607.8 مم × 89.7 مم / 17.8 كجم



## وضع دعم RGB (الكمبيوتر)

التردد العمودي (هرتز)	التردد الأفقي (كيلوهرتز)	الدقة
59.94	31.469	480 × 640
70.08	31.468	400 × 720
60.317	37.879	600 × 800
60.0	48.363	768 × 1024
59.855	44.772	720 × 1280
60.02	63.981	1024 × 1280
60	60	900 × 1600
59.954	65.290	1050 × 1680
60	67.5	1080 × 1920

## وضع دعم DisplayPort / HDMI / DVI (الكمبيوتر)

التردد العمودي (هرتز)	التردد الأفقي (كيلوهرتز)	الدقة
60.317	37.879	600 × 800
60	48.363	768 × 1024
59.855	44.772	720 × 1280
60.02	63.981	1024 × 1280
59.79	47.712	768 × 1366
59.954	65.290	1050 × 1680
60	67.5	1080 × 1920
30	67.5	2160 x 3840 (DisplayPort/HDMI)

## وضع دعم DisplayPort / HDMI (التلفاز الرقمي)

التردد العمودي (هرتز)	التردد الأفقي (كيلوهرتز)	الدقة
59.94	31.469	60p/480
50	31.25	50p/576
50	37.5	50p/720
60	45	60p/720
50	28.1	50i/1080
60	33.75	60i/1080
50	56.25	50p/1080
59.94	67.432	60p/1080
60	67.5	60p/1080
24	54	24p/2160 (DisplayPort/HDMI)
25	56.25	25p/2160 (DisplayPort/HDMI)
30	67.5	30p/2160 (DisplayPort/HDMI)

## وضع دعم المكون

التردد العمودي (هرتز)	التردد الأفقي (كيلوهرتز)	الدقة
50.00	15.625	576 × 720
50.00	31.25	576 × 720
60.00	45.00	720 × 1280
50	37.5	720 × 1280
59.94	44.96	720 × 1280
50.00	31.25	1080 × 1920
50	56.25	1080 × 1920
60.00	33.75	1080 × 1920
59.94	33.72	1080 × 1920
60	67.5	1080 × 1920

الدقة	التردد الأفقي (كيلوهرتز)	التردد العمودي (هرتز)	ملاحظة
480 × 720	15.734	59.94	NTSC 480i
576 × 720	15.625	50.00	PAL 576i

### ! ملاحظة

- عندما يكون الكبل متصلاً بمنفذ DVI-D أو HDMI أو DisplayPort، يمكنك تحديد وضع الكمبيوتر الشخصي/التلفاز الرقمي اختياريًا. يوصى بتحديد وضع الكمبيوتر الشخصي عند الاتصال بكمبيوتر شخصي وتحديد وضع التلفاز الرقمي عند الاتصال بأجهزة أخرى. يشير وضع التلفاز الرقمي إلى كل الأوضاع باستثناء وضع الكمبيوتر الشخصي.
- التردد العمودي: تعمل شاشة المنتج من خلال تغيير صورة الشاشة عشرات المرات كل ثانية مثل مصباح فلورسنت.
- التردد العمودي أو معدل التحديث هو عدد مرات ظهور الصورة في الثانية. ووحدة القياس هي هرتز.
- التردد الأفقي: الفاصل الزمني الأفقي هو الوقت المستغرق لعرض خط أفقي واحد. عند قسمة 1 على الفاصل الزمني الأفقي، يمكن اعتبار عدد الخطوط الأفقية التي تظهر كل ثانية كالتردد الأفقي. ووحدة القياس هي كيلوهرتز.

## التراخيص

قد تختلف التراخيص المدعومة بحسب الطراز. لمزيد من المعلومات حول التراخيص، يرجى زيارة الموقع [www.lg.com](http://www.lg.com).



مصطلحا HDMI و HDMI High-Definition Multimedia Interface وشعار HDMI علامات تجارية أو علامات تجارية مسجلة لشركة HDMI Licensing Administrator, Inc. في الولايات المتحدة الأمريكية ودول أخرى.

تم التصنيع بموجب ترخيص من معامل Dolby. إن Dolby، Dolby Vision، Dolby Audio، Dolby Atmos ورمز D المزدوج تمثل علامات تجارية لمعامل Dolby.

لبراءات اختراع DTS، يرجى مراجعة الموقع <http://patents.dts.com>. تم تصنيعه بموجب ترخيص من DTS Licensing Limited. إن DTS و Symbol و DTS و Symbol معًا و DTS 2.0 Channel و DTS 2.0+Digital Out و DTS-HD و DTS Virtual:X هي علامات تجارية مسجلة أو علامات تجارية لشركة DTS, Inc. في الولايات المتحدة و/أو بلدان أخرى. © DTS, Inc. كافة الحقوق محفوظة.





تجد طراز المنتج ورقمه التسلسلي على الجهة الخلفية منه وعلى أحد جوانبه. دوّنهما أدناه في حال احتجت إلى أي خدمة.

يُعتبر الضجيج المؤقت عاديًا عند تشغيل هذا الجهاز أو إيقاف تشغيله.

الطراز \_\_\_\_\_  
الرقم التسلسلي \_\_\_\_\_