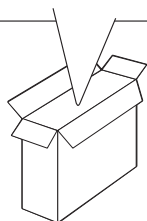
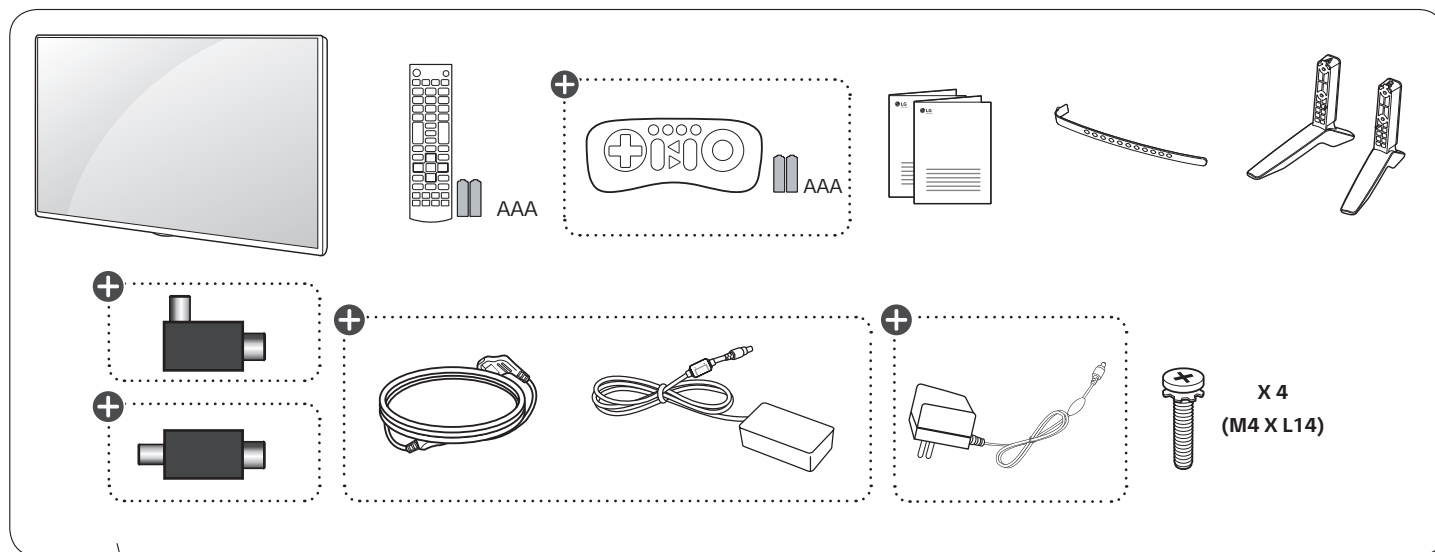




LED TV
LF51**



www.lg.com



⊕ : Depending on model / Selon le modèle / Dependendo do modelo / حسب الطراز

P/No: MFL68744898 (1509-REV03)
Printed in Korea



English

- Read **Safety and Reference**.
- For the power supply and power consumption, refer to the label attached to the product.

Français

- Lire le document **Sécurité et référence**.
- Reportez-vous à l'étiquette apposée sur le téléviseur pour connaître l'alimentation et la consommation électriques.

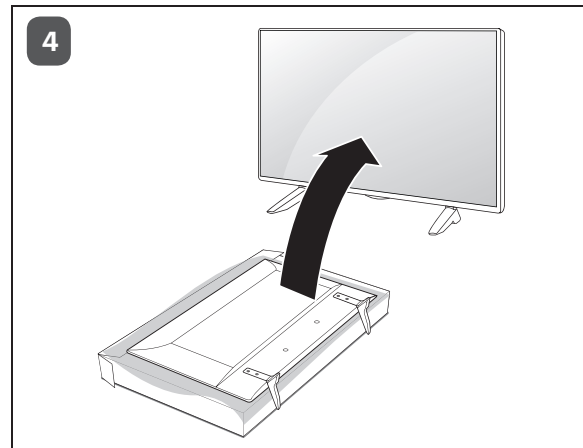
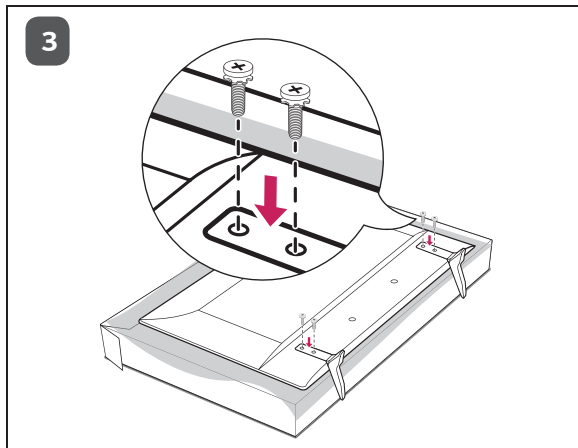
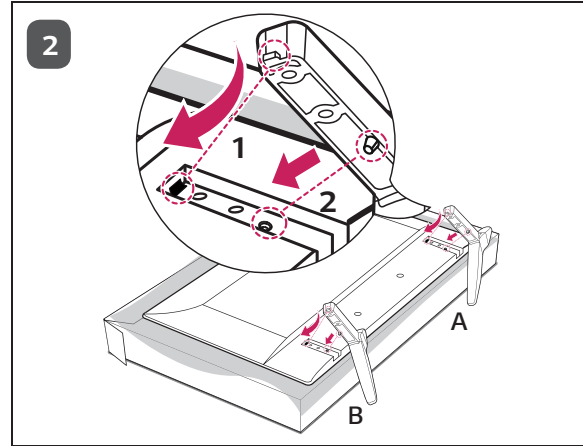
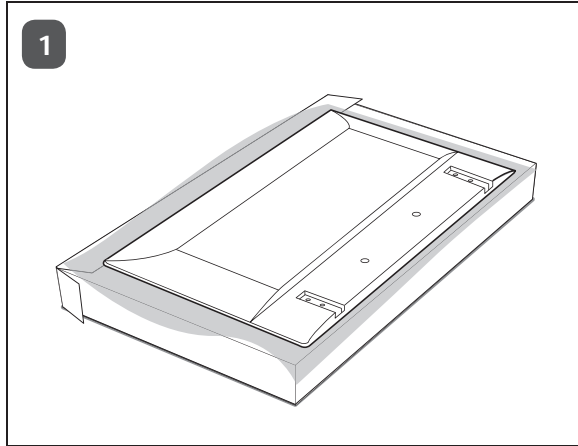
Português

- Consulte o manual **Segurança e referência**.
- No que respeita à fonte de alimentação e ao consumo de energia, consulte a etiqueta mostrada no produto.

العربية

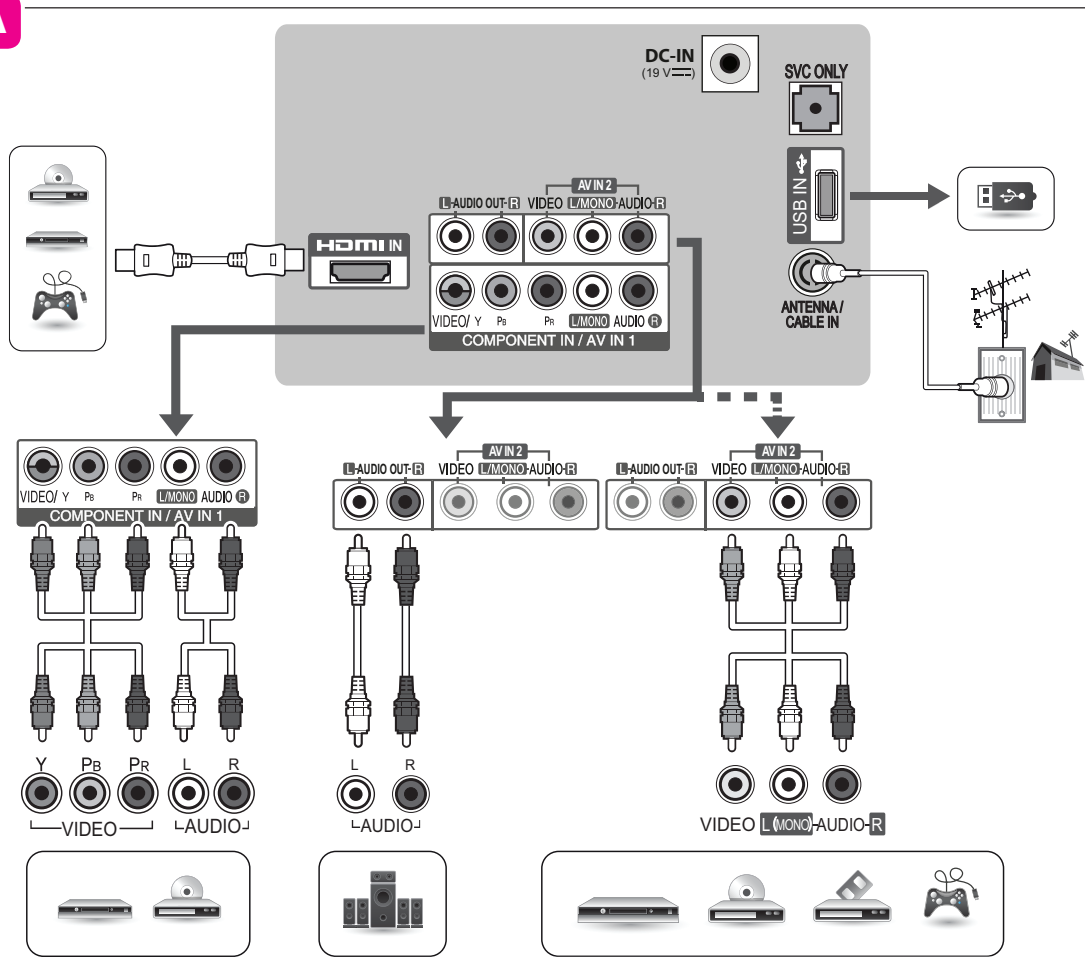
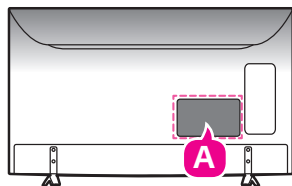
- قراءة الأمان والمرجع.
- لمعرفة المزيد حول مصدر الإمداد بالطاقة المطلوب ومعايير استهلاك الطاقة، راجع الملصق الموجود على المنتج.

1

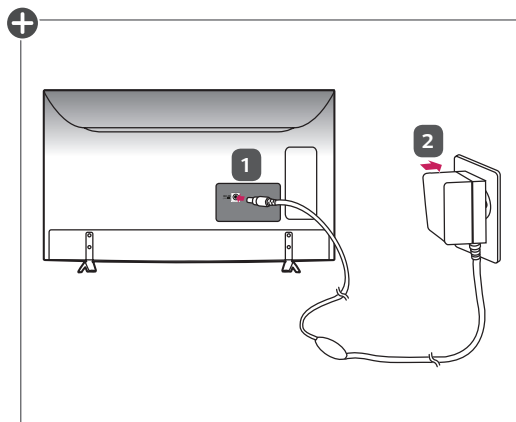
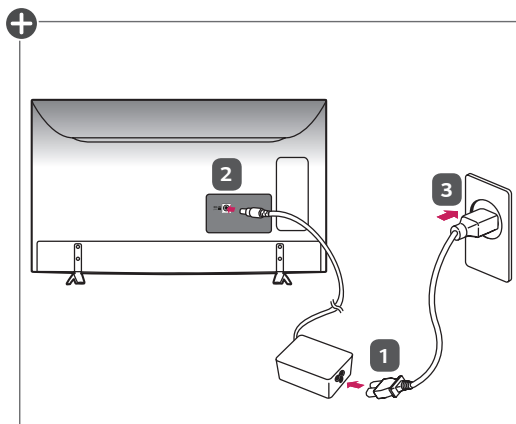


2

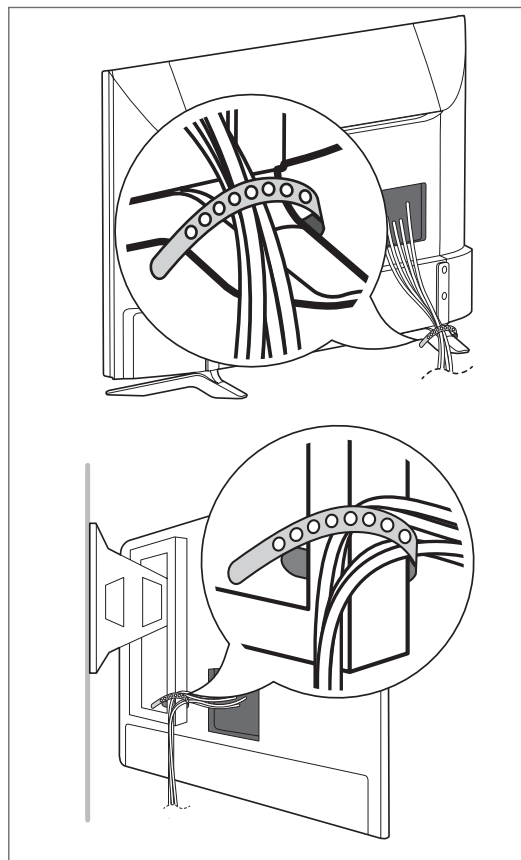
A



3

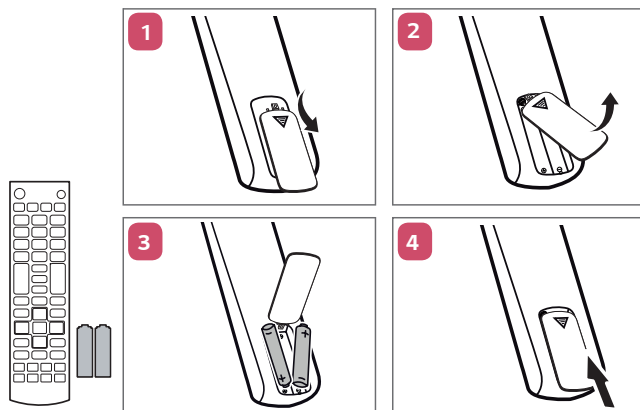


4

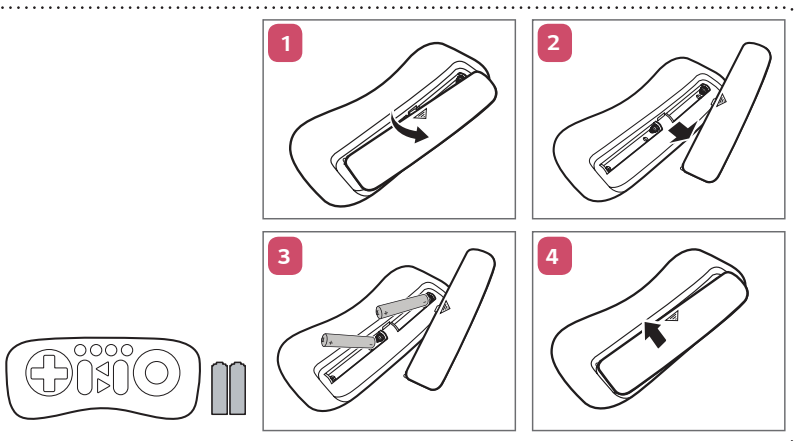


⊕ : Depending on model / Selon le modèle / Dependendo do modelo / حسب الطراز

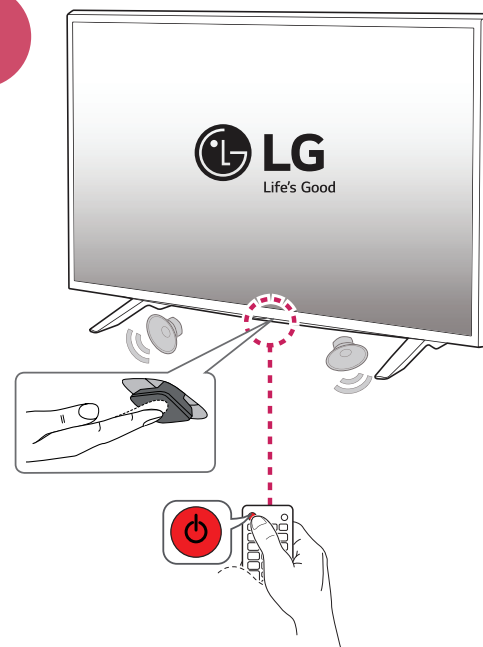
5



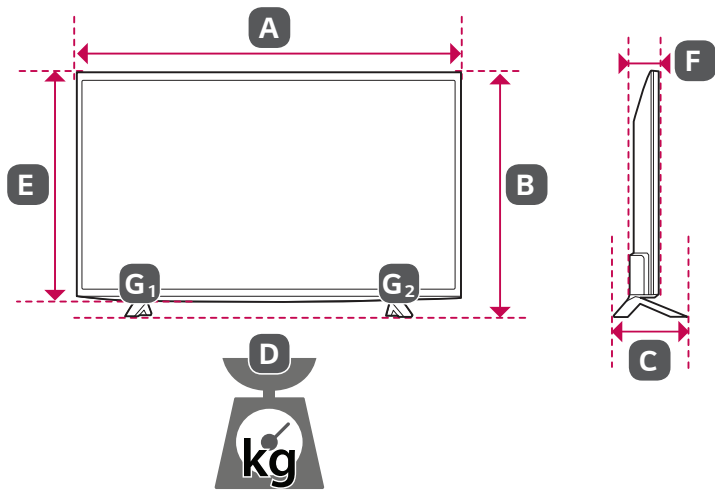
+



6



+: Depending on model / Selon le modèle / Dependendo do modelo / حسب الطراز



	32LF510A-TA 32LF513A-TA 32LF510A-TC 32LF513A-TC	43LF510A-TA 43LF513A-TA 43LF510A-TC 43LF513A-TC	49LF510A-TA 49LF513A-TA 49LF510A-TC 49LF513A-TC
A x B x C (mm)	734 x 474 x 172	976 x 621 x 208.7	1108 x 696 x 208.7
A x E x F (mm)	734 x 438 x 71	976 x 583 x 81.5	1108 x 657 x 81.5
D (kg)	4.7	8.5	10.9
D - (G ₁ + G ₂) (kg)	4.5	8.2	10.6
Power requirement / Alimentation / Requisito de alimentação / متطلبات الطاقة	19 V --- 1.6 A 19 فولت --- 1.6 أمبير	19 V --- 2.5 A 19 فولت --- 2.5 أمبير	19 V --- 3.2 A 19 فولت --- 3.2 أمبير





لتقديم الاقتراحات أو الآراء
أو الشكاوى، يرجى الاتصال
على الرقم 800 54 54 في الإمارات العربية المتحدة
0800 545454 في جنوب أفريقيا
080 100 54 54 في المغرب
19960 في مصر
021 36 54 54 في الجزائر
في البلدان الأخرى، يرجى الاتصال
بالوكيل المحلي أو زيارة الموقع
<http://www.lg.com>

يوجد اسم طراز التلفزيون ورقمه التسلسلي بالجزء الخلفي
من التلفزيون
قم بتدوينهما في حالة احتياجك إلى أي خدمة في المستقبل.
الطراز
الرقم التسلسلي

(الأردن فقط)

WEEE

التخلص من الجهاز الخاص بك.

الرمز الذي يشير إلى مجموعة منفصلة من المعدات الإلكترونية والكهربائية هو عبارة عن صندوق قمامة بعجلات ومشطوب.



العربية

32LF513* ، 32LF510*

جهة الصنع : Honor
 طراز : ADS-45EI-19 19040GPI ،
 ADS-45FSN-19 19040GPG ،
 ADS-45FSN-19 19040GPCU ،
 ADS-40LSI-19-2 19040G
 ADS-45SN-19-2 19040G
 جهة الصنع : APD
 طراز : WA-40D19FI
 جهة الصنع : Lien Chang
 طراز : LCAP25B ، LCAP16B-A ، LCAP16B-E

الإنخال: تيار متردد 100- 240 فولت~ 50 / 60 هرتز
 الإخراج: تيار مستمر من 19 فولت --- 2.1 أمبير

43/49LF513* ، 43/49LF510*

جهة الصنع : Lien Chang
 طراز : LCAP40
 جهة الصنع : APD
 طراز : DA-65F19

الإنخال: تيار متردد 100- 240 فولت~ 50 / 60 هرتز
 الإخراج: تيار مستمر من 19 فولت --- 3.42 أمبير

استكشاف الأخطاء وإصلاحها

HDMI-DTV الوضع المدعوم

التردد العمودي (هرتز)	التردد الأفقي (كيلوهرتز)	درجة الدقة
59.94 60.00	31.469 31.5	480 x 720
50.00	31.25	576 x 720
59.94 60.00 50.00	44.96 45 37.5	720 x 1280
50.00 59.94 60.00 50.00 59.94 60.00 24.00 30.00 23.97 29.976	28.125 33.72 33.75 56.25 67.43 67.5 27 33.75 26.97 33.716	1080 x 1920

معلومات توصيل منفذ المكون

P _R	P _B	Y	منافذ المكونات على TV
----------------	----------------	---	-----------------------

P _R	P _B	Y	منافذ إخراج الفيديو على مشغل أقراص DVD
R-Y	B-Y	Y	
Cr	Cb	Y	
Pr	Pb	Y	

المكون	الإشارة
O	480i / 576i
O	480p / 576p
O	720p / 1080i
O (50 هرتز / 60 هرتز فقط)	1080p

تعذر التحكم في التلفاز باستخدام وحدة التحكم عن بُعد.

- افحص جهاز استشعار وحدة التحكم عن بُعد وحاول مرة ثانية.
- تحقق من عدم وجود أي عائق بين التلفاز ووحدة التحكم عن بُعد.
- تحقق من أن البطاريات لا تزال تعمل وأنها مركبة بشكل صحيح (+ إلى +، - إلى -).
- لا تظهر أي صورة ولا يصدر أي صوت.

- تحقق من تشغيل التلفاز.
- تحقق من توصيل سلك الطاقة بمصدر الطاقة في الحائط.
- تحقق من عدم وجود مشكلة في مصدر الطاقة بالحائط من خلال توصيل أجهزة أخرى به.
- يتوقف تشغيل التلفاز فجأة.

- افحص إعدادات التحكم بالطاقة. قد يكون مصدر الإمداد بالطاقة انقطع عن تزويد الطاقة.
- تحقق من تنشيط ميزة وضع استعداد تلقائي (Automatic Standby) (حسب الطراز) / مؤقت النوم (Sleep Timer) / وقت إيقاف التشغيل (Off Time) في إعدادات الوقت (TIME).
- في حالة عدم وجود إشارة أثناء تشغيل التلفاز، فسيُتوقف التلفاز عن التشغيل بشكل تلقائي بعد مرور 15 دقيقة لا يتم خلالها تسجيل أي نشاط.

عند الاتصال بالكمبيوتر الشخصي (HDMI)، يتم عرض "لا توجد إشارة" أو "تنسيق غير صالح".

- قم بإيقاف تشغيل/تشغيل التلفاز باستخدام وحدة التحكم عن بُعد.
- أعد توصيل كبل HDMI.
- أعد تشغيل الكمبيوتر الشخصي عندما يكون التلفاز قيد التشغيل.

المواصفات

درجة حرارة التشغيل	من 0 درجة مئوية إلى 40 درجة مئوية	ظروف بيئة التشغيل
نسبة رطوبة التشغيل	أقل من 80 %	
درجة حرارة التخزين	من -20 درجة مئوية إلى 60 درجة مئوية	
نسبة رطوبة التخزين	أقل من 85 %	

إشارة التلفزيون التناظرية (تبعاً للبلد)	
PAL/SECAM-B/G/D/K, PAL-I, NTSC-M, PAL B/B	نظام التلفزيون
VHF, UHF, CATV	تغطية البرامج
200	العدد الأقصى للبرامج القابلة للتخزين
75 Ω (أوم)	مقاومة الهوائي الخارجي

نصوص المعلومات

وظيفة خاصة بنصوص المعلومات

الفهرس

لتحديد كل صفحة من صفحات الفهرس.

الوقت

عند مشاهدة أحد برامج التلفاز، حدّد هذه القائمة لعرض الوقت في أعلى يمين الشاشة.

في وضع نصوص المعلومات، اضغط على هذا الزر لتحديد رقم الصفحة الفرعية. سيظهر رقم الصفحة الفرعية في أسفل الشاشة. للاحتفاظ بالصفحة الفرعية أو تغييرها، اضغط على الزر الأحمر/الأخضر، ◀▶ أو أزرار الأرقام.

الانتظار

لإيقاف التغيير التلقائي للصفحات الذي يحدث في حالة احتواء صفحة نصوص معلومات على صفحتين فرعيتين أو أكثر.

وعادةً ما يتم عرض رقم الصفحات الفرعية والصفحة الفرعية الحالية على الشاشة أسفل الوقت. عند تحديد هذه القائمة يتم عرض رمز الإيقاف في أعلى يسار الشاشة ويصبح التغيير التلقائي للصفحات غير نشط.

الكشف

حدد هذه القائمة لعرض المعلومات المخفية، مثل حلول الأسئلة أو الألغاز.

التحديث

لعرض صورة التلفاز على الشاشة أثناء انتظار صفحة نصوص معلومات جديدة. وسيظهر العرض في أعلى يسار الشاشة. وعند توفر الصفحة التي تم تحديثها يتغير العرض إلى رقم الصفحة. حدد هذه القائمة مرة أخرى لعرض صفحة نصوص المعلومات التي تم تحديثها.

* لا تتوفر هذه الميزة في جميع البلدان.

نصوص المعلومات هي عبارة عن بث مجاني للخدمات التي تقدمها معظم قنوات التلفاز حيث تعرض أحدث المعلومات حول الأخبار وأحوال الطقس وبرامج التلفاز وأسعار الأسهم والكثير من الموضوعات الأخرى.

يمكن أن يدعم جهاز فك تشفير نصوص المعلومات في هذا التلفاز أنظمة SIMPLE (بسيط) و FASTEXT (النصوص السريعة). ويحتوي نظام SIMPLE (نصوص المعلومات القياسية) على عدد من الصفحات التي يتم تحديدها عن طريق إدخال رقم الصفحة المناسب مباشرة. يعتبر نظام FASTEXT (النصوص السريعة) طريقة أكثر حداثة حيث يسمح بالتحديد السريع والسهل لنصوص المعلومات.

التشغيل / إيقاف التشغيل

اضغط على الزر TEXT للانتقال إلى نصوص المعلومات. تظهر الصفحة الأولى أو الأخيرة التي تمت مشاهدتها على الشاشة.

يتم عرض رقمين للصفحة واسم قناة التلفاز والتاريخ والوقت على عنوان الشاشة. يشير الرقم الأول للصفحة إلى التحديد الذي قمت به، بينما يشير الرقم الثاني إلى الصفحة التي يتم عرضها حاليًا.

اضغط على الزر TEXT لإيقاف عرض نصوص المعلومات. يظهر الوضع السابق من جديد.

النص البسيط

تحديد الصفحات

- 1 أدخل رقم الصفحة المطلوبة المكون من ثلاثة أرقام وذلك باستخدام أزرار الأرقام. إذا قمت بالضغط على رقم خاطئ أثناء التحديد، فينبغي إكمال الرقم المكون من ثلاثة أرقام ثم إعادة إدخال رقم الصفحة الصحيح.
- 2 يمكن استخدام الزر P > لتحديد الصفحة السابقة أو التالية.

Fastext (النصوص السريعة)

يتم تمييز صفحات نصوص المعلومات برموز ملونة أسفل الشاشة ويمكن تحديدها من خلال الضغط على الزر الملون المناسب.

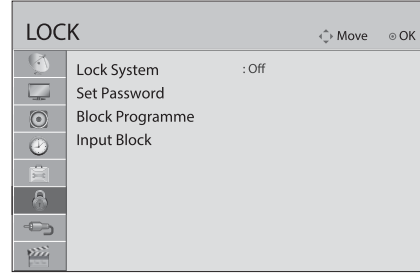
تحديد الصفحات

- 1 اضغط على الزر INDEX لتحديد صفحة الفهرس.
- 2 يمكنك تحديد الصفحات المميزة برموز لونية في السطر السفلي باستخدام الأزرار الملونة المناظرة.
- 3 كما هي الحال مع وضع نصوص المعلومات البسيط، يمكنك تحديد أي صفحة من خلال إدخال رقم الصفحة المكون من ثلاثة أرقام وذلك باستخدام أزرار الأرقام في وضع النصوص السريعة.
- 4 يمكن استخدام الزر P < لتحديد الصفحة السابقة أو التالية.

إعدادات القفل

- 1 اضغط على **SETTINGS** وأزرار التنقل للانتقال إلى **قفل**.
- 2 اضغط على أزرار التنقل للانتقال إلى الضبط أو الخيار الذي تريده ثم اضغط على **OK**.
- 3 عند العودة إلى القائمة السابقة، اضغط على **BACK**.

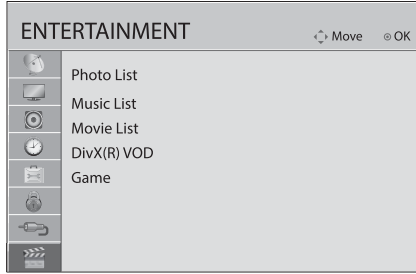
* قد تختلف الصورة المعروضة عن صورة التلفاز الذي تستخدمه.



إعدادات ترفيه

- 1 اضغط على **SETTINGS** وأزرار التنقل للانتقال إلى ترفيه.
- 2 اضغط على أزرار التنقل للانتقال إلى الضبط أو الخيار الذي تريده ثم اضغط على **OK**.
- 3 عند العودة إلى القائمة السابقة، اضغط على **BACK**.

* قد تختلف الصورة المعروضة عن صورة التلفاز الذي تستخدمه.



فيما يلي وصف لإعدادات الترفيه المتوفرة.

الوصف	الضبط
عرض ملفات الصور المخزنة على جهاز USB على التلفاز. (راجع الصفحة 20)	قائمة الصور
تشغيل ملفات الموسيقى المخزنة على جهاز USB على التلفاز. (راجع الصفحة 21)	قائمة الموسيقى
تشغيل ملفات الأفلام المخزنة على جهاز usb على التلفاز. (راجع الصفحة 22)	قائمة الأفلام
عرض رمز التسجيل الخاص بالتلفاز. (راجع الصفحة 24)	DivX(R) VOD
تشغيل محتويات اللعبة على التلفاز.	لعبة (حسب الطراز)

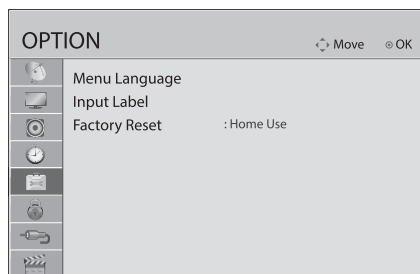
فيما يلي وصف لإعدادات القفل المتوفرة.

الوصف	الضبط
لتنشيط نظام القفل أو إلغاء تنشيطه.	قفل النظام
لتغيير كلمة المرور المكونة من 4 أرقام. رمز PIN (رقم التعريف الشخصي) الافتراضي هو "0 0 0 0".	تعيين كلمة مرور
لمنع البرامج التي تحتوي على محتويات غير مناسبة للأطفال بالضغط على الزر الأزرق. ويظهر رمز القفل أمام البرامج المحظورة. ويمكن تحديد البرامج لكن تظهر الشاشة فارغة من أي عرض ويتم كتم الصوت.	منع البرنامج
لمنع مصادر الإدخال.	منع الإدخال

إعدادات الخيارات الأخرى

- 1 اضغط على **SETTINGS** وأزرار التنقل للانتقال إلى الخيارات.
- 2 اضغط على أزرار التنقل للانتقال إلى الضبط أو الخيار الذي تريده ثم اضغط على **OK**.
- 3 عند العودة إلى القائمة السابقة، اضغط على **BACK**.

* قد تختلف الصورة المعروضة عن صورة التلفاز الذي تستخدمه.

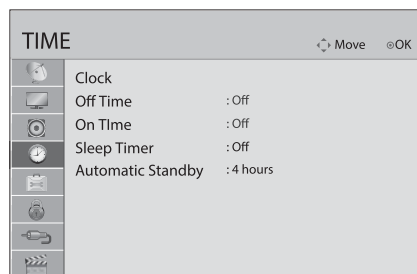


فيما يلي وصف لإعدادات الخيارات المتوفرة.

الوصف	الضبط
لتحديد اللغة المطلوبة.	لغة القائمة (Language)
يوضح الجهاز والمنفذ الموصّل به.	علامة الإدخال
لتخصيص إعدادات التلفاز بما يلائم تفضيلاتك. تظهر شاشة الضبط الأولى عند تشغيل التلفاز للمرة الأولى.	الضبط الأصلي
لتحديد البيئة المنزلية.	
لتحديد بيئة البيع بالتجزئة.	
العرض	التوضيحي للمتجر

إعدادات الوقت

- 1 اضغط على **SETTINGS** وأزرار التنقل للانتقال إلى الوقت.
 - 2 اضغط على أزرار التنقل للانتقال إلى الضبط أو الخيار الذي تريده ثم اضغط على **OK**.
 - 3 عند العودة إلى القائمة السابقة، اضغط على **BACK**.
- * قد تختلف الصورة المعروضة عن صورة التلفاز الذي تستخدمه.



فيما يلي وصف لإعدادات الوقت المتوفرة.

الوصف	الضبط
لضبط الوقت.	الساعة
لضبط وقت مخصص لتشغيل التلفاز أو إيقاف تشغيله تلقائيًا. ولاستخدام هذه الوظيفة، ينبغي ضبط الوقت والتاريخ الحاليين أولاً.	وقت إيقاف التشغيل / وقت التشغيل
<p>ملاحظة !</p> <ul style="list-style-type: none"> • إذا لم يتم الضغط على أي زر لمدة ساعتين بعد تشغيل التلفاز بواسطة ميزة وقت التشغيل، فسينتقل التلفاز تلقائيًا إلى وضع الاستعداد. • إذا قمت بضبط ميزتي وقت إيقاف التشغيل ووقت التشغيل في الوقت نفسه، فستختفي وظيفة وقت إيقاف التشغيل ووقت التشغيل. 	
لتحديد المدة الزمنية قبل أن يتم إيقاف تشغيل التلفاز. عندما توقف تشغيل التلفاز وتعيد تشغيله مجددًا، سيتم ضبط ميزة وقت النوم على إيقاف التشغيل.	وقت النوم
ينتقل التلفاز تلقائيًا إلى وضع الاستعداد، إذا لم يتم الضغط على أي زر على التلفاز أو وحدة التحكم عن بُعد لفترة معينة.	وضع استعداد تلقائي (حسب الطراز)

- **تحديد الصوت الفردي Mono**
في حالة ضعف إشارة الستيريو في استقبال بث ستيريو، يمكنك التحويل إلى النمط الأحادي mono. وفي نمط الاستقبال الأحادي mono، يتم تحسين نقاء الصوت.

- **تحديد اللغة في البث مزدوج اللغة**
في حالة إمكانية استقبال البرنامج بلغتين (اللغة المزدوجة)، يمكنك التحويل إلى DUAL I (ثنائي I) أو DUAL II (ثنائي II) أو DUAL I+II (ثنائي I+II).

- DUAL I (ثنائي I)** لإرسال لغة البث الأساسية إلى مكبرات الصوت.
- DUAL II (ثنائي II)** لإرسال لغة البث الثانوية إلى مكبرات الصوت.
- DUAL I+II (ثنائي I+II)** لإرسال لغة منفصلة إلى كل مكبر صوت.

استقبال إشارة Nicam

في حالة توفر جهاز استقبال مع التلفزيون لاستقبال إشارة NICAM، يمكن استقبال الصوت الرقمي عالي الجودة لإشارة NICAM (وهي اختصار النظام الصوتي الرقمي ذو القناتين). يمكن تحديد إخراج الصوت وفقاً لنوع البث الذي يتم استقباله.

- 1 عند استقبال إشارة **NICAM mono** (فردية)، يمكنك تحديد **NICAM MONO** (فردية) أو **FM MONO** (فردية).
- 2 عند استقبال إشارة **NICAM stereo** (ستيريو)، يمكنك تحديد **NICAM STEREO** (ستيريو) أو **FM MONO** (فردية). إذا كانت إشارة الستيريو ضعيفة، قم بالتبديل إلى **FM MONO** (فردية).
- 3 عند استقبال إشارة **NICAM dual** (ثنائي)، يمكنك تحديد **NICAM DUAL I** (ثنائي I) أو **NICAM DUAL II** (ثنائي II) أو **NICAM DUAL I+II** (ثنائي I+II) أو **FM MONO** (فردية).

تحديد إخراج صوت مكبر الصوت

في وضع AV و Component و HDMI يمكنك تحديد إخراج الصوت بالنسبة لكل من مكبر الصوت الأيسر ومكبر الصوت الأيمن. حدّد إخراج الصوت.

- L+R :** يتم إرسال إشارة الصوت الصادرة من منفذ إدخال الصوت الأيسر L إلى مكبر الصوت الأيسر بينما يتم إرسال إشارة الصوت الصادرة من منفذ إدخال الصوت الأيمن R إلى مكبر الصوت الأيمن.
- L+L :** يتم إرسال إشارة الصوت الصادرة من منفذ إدخال الصوت الأيسر L إلى مكبر الصوت الأيسر ومكبر الصوت الأيمن.
- R+R :** يتم إرسال إشارة الصوت الصادرة من منفذ إدخال الصوت الأيمن R إلى مكبر الصوت الأيسر ومكبر الصوت الأيمن.

الوصف	الضبط
لتحديد أحد أوضاع الصوت الموجودة أو لتخصيص خيارات كل وضع.	
الوضع	
حدد هذا الخيار عندما تريد الحصول على جودة صوت قياسية.	قياسي
حدد هذا الخيار عند الاستماع إلى الموسيقى. (بوليود هو وضع الموسيقى الخاص بالهند).	الموسيقى / Bollywood (حسب الطراز)
حدد هذا الخيار عند مشاهدة الأفلام.	سينما
حدد هذا الخيار عند مشاهدة الأحداث الرياضية.	لعبة كرة القدم
حدد هذا الخيار عند تشغيل الألعاب.	لعبة
الخيار	
للتحكم في الأصوات المائدة في الإخراج. عندما ترتفع مستوى الصوت الحاد، يرتفع الإخراج إلى نطاق التردد الأعلى.	صوت حاد
للتحكم بالأصوات الأكثر خفوتاً في الإخراج. عندما ترتفع مستوى الصوت العميق، ينخفض الإخراج إلى نطاق التردد الأدنى.	صوت عميق
لإعادة ضبط وضع الصوت إلى الضبط الافتراضي.	إعادة الضبط
لإيقاف تشغيل مكبر الصوت الداخلي للتلفاز عند استخدام نظام Hi-Fi خارجي.	مكبر صوت التلفاز

قد لا يتم تطبيق هذه الوظيفة حسب ظروف البث بالبلد.

استقبال إشارة Stereo/Dual

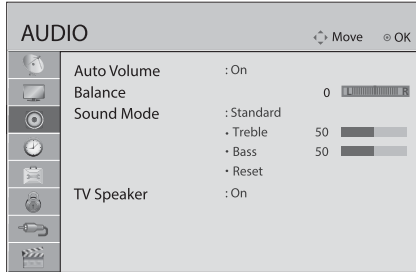
عند تحديد برنامج معين، تظهر معلومات الصوت الخاصة بالقناة مع رقم البرنامج واسم القناة. اضغط على الزر I/II لتحديد قائمة **Multi Audio** (الصوت المتعدد).

البث	خيارات العرض على الشاشة
Mono (أحادي)	MONO
Stereo (ستيريو)	STEREO
Dual (ثنائي)	DUAL I ، DUAL II ، DUAL I + II
NICAM	NICAM

خيارات الصورة المتقدمة (حسب الطراز)

إعدادات الصوت

- 1 اضغط على **SETTINGS** وأزرار التنقل للانتقال إلى صوت.
 - 2 اضغط على أزرار التنقل للانتقال إلى الضبط أو الخيار الذي تريده ثم اضغط على **OK**.
 - 3 عند العودة إلى القائمة السابقة، اضغط على **BACK**.
- * قد تختلف الصورة المعروضة عن صورة التلفاز الذي تستخدمه.



فيما يلي وصف لإعدادات الصوت المتوفرة.

الوصف	الضبط
لتنشيط ميزة مستوى صوت تلقائي لإبقاء مستوى الصوت متناسقاً كلما أردت تغيير البرامج. قد لا يكون مستوى الصوت متناسقاً بسبب ظروف الإشارات المختلفة لمحطات البث.	مستوى صوت تلقائي
لضبط التوازن بين مكبرات الصوت اليسرى واليمنى حسب بيئة الغرفة.	التوازن

الوصف	الضبط
لضبط التباين للمحافظة عليه عند أفضل مستوى تبعاً لسطوع الشاشة. يتم تحسين الصورة عن طريق زيادة سطوع الأجزاء الساطعة وزيادة قتامة الأجزاء الداكنة.	تباين حيوي
لضبط ألوان الشاشة بحيث تبدو أكثر حيوية وثرأء ووضوحاً. تعمل هذه الميزة على تحسين التدرج اللوني والتشبع والإضاءة بحيث تبدو ألوان الأحمر والأزرق والأخضر والأبيض أكثر إشراقاً.	لون حيوي
للتخفيف من التشويش في الشاشة من دون التأثير على جودة الفيديو.	تقليل التشويش
لضبط سطوع المنطقة القائمة والمنطقة ذات المستوى الرمادي المتوسط بالصورة. <ul style="list-style-type: none"> • منخفض: لزيادة سطوع المنطقة الداكنة والمنطقة ذات المستوى الرمادي المتوسط. • متوسط: لإبراز مستوى الصورة الأصلي. • مرتفع: لزيادة قتامة المنطقة الداكنة والمنطقة ذات المستوى الرمادي المتوسط. 	جاما
لضبط درجة اللون الأسود على الشاشة على المستوى المناسب. تتوفر هذه الوظيفة في الأوضاع التالية: RF أو AV أو HDMI. <ul style="list-style-type: none"> • منخفض: يصبح مستوى انعكاس الشاشة أكثر قتامة. • عالي: يصبح مستوى انعكاس الشاشة أكثر سطوحاً. 	مستوى الأسود
لضبط سطوع الشاشة بهدف حماية العين من توهج الشاشة.	مراعاة العين أثناء الحركة
يجعل مقاطع الفيديو التي تم تسجيلها في الفيلم تبدو أكثر طبيعية. تعمل هذه الميزة في درجة دقة 1080i / 576i / 480i فقط.	وضع الفيلم
تحكم متقدم <ul style="list-style-type: none"> • لزيادة الاستفادة من الألوان إلى الحد الأقصى لتحسين جودة الألوان. • قياسي: لعرض مجموعة من الألوان القياسية. • عريض: لزيادة العدد المستخدم من الألوان. 	تدرج الألوان
لجعل حواف الفيديو تبدو أكثر وضوحاً وتميزاً وطبيعية.	مُحسن الحواف

ملاحظة

- قد يختلف نطاق العناصر المفصلة للضبط وفقاً لإشارة الإدخال أو إعدادات أخرى للصورة.

فيما يلي وصف لإعدادات الصورة المتوفرة.

الخيارات الأساسية للصور

الوصف	الضبط
لضبط سطوع الشاشة عن طريق التحكم في الإضاءة الخلفية لشاشة LCD. في حالة تقليل مستوى السطوع، تصبح الشاشة أكثر قتامة ويقل استهلاك الطاقة من دون فقدان إشارة الفيديو.	إضاءة خلفية
لزيادة أو تقليل درجة التدرج اللوني للفيديو. يمكنك استخدام تباين عندما يكون الجزء الساطع من الصورة مشبعًا بالألوان.	تباين
لضبط المستوى الأساسي للإشارة في الصورة.	سطوع
لضبط مستوى الوضوح في الحواف بين المناطق الفاتحة والقاتمة من الصورة. وكلما انخفض المستوى، زاد نقاء الصورة.	حدة
لضبط كثافة جميع الألوان.	لون
لضبط التوازن بين مستويات اللون الأحمر والأخضر.	درجة اللون
لضبط درجة ألوان الشاشة بالكامل حسب الرغبة. اضبط الوضع على دافئ لإبراز الألوان الدافئة كاللون الأحمر، أو اضبط الوضع على بارد لرؤية ألوان أقل كثافة معززة باللون الأزرق.	درجة حرارة اللون
لتخصيص الخيارات المتقدمة.	تحكم متقدم
إعادة خيارات كل وضع إلى الإعدادات الافتراضية.	إعادة الضبط

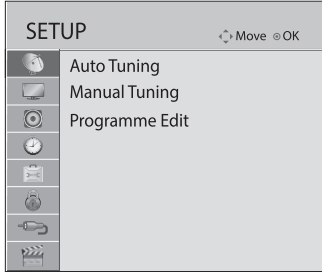
الوصف	الضبط
لتغيير حجم الصورة لعرض الصور بالحجم المثالي. (راجع الصفحة 16)	نسبة طول إلى عرض
لتقليل استهلاك الطاقة عن طريق ضبط سطوع الشاشة.	
الخيار	
ميزة توفير الطاقة متوقفة عن التشغيل	إيقاف التشغيل
لتحديد مستوى السطوع.	حد أدنى/متوسط/حد أقصى
يتم إيقاف الشاشة في خلال 3 ثوانٍ.	إيقاف الشاشة
<p>ملاحظة!</p> <ul style="list-style-type: none"> عندما تحدد إيقاف الشاشة، سيتم إيقاف الشاشة خلال 3 ثوانٍ وسيبدأ إيقاف الشاشة. إذا قمت بضبط " توفير الطاقة-حد أقصى"، فلن تعمل ميزة الإضاءة الخلفية. 	
لتحديد أحد أوضاع الضبط المسبق للصورة أو تخصيص الخيارات في كل وضع للحصول على أفضل أداء لشاشة التلفاز. ستكون أيضًا قادرًا على تخصيص الخيارات المتقدمة لكل وضع.	توفير الطاقة
الوضع	
لضبط صورة الفيديو من أجل بيئة البيع بالتجزئة عن طريق تحسين التباين والسطوع واللون والحدة.	زاهي
لضبط الصورة لملاءمة البيئة العادية.	قياسي
لتحسين صورة الفيديو للمظهر السينمائي للتمتع بالأفلام وكأنك في مسرح عرض أفلام.	سينما
لتحسين صورة الفيديو للتمتع بمشاهدة أحداث تتسم بالحركة العالية والحويية عن طريق زيادة الألوان الأساسية مثل الأبيض، أو الأخضر العشبي، أو الأزرق السماوي.	لعبة كرة القدم
لتحسين صورة الفيديو لتلائم شاشة ممارسة الألعاب السريعة مثل أجهزة الكمبيوتر أو الألعاب.	لعبة

تخصيص إعدادات التلفاز

تخصيص الإعدادات

ضبط قائمة إعداد

- 1 اضغط على **SETTINGS** وأزرار التنقل للانتقال إلى إعداد.
 - 2 اضغط على أزرار التنقل للانتقال إلى الضبط أو الخيار الذي تريده ثم اضغط على **OK**.
 - 3 عند العودة إلى القائمة السابقة، اضغط على **BACK**.
- * قد تختلف الصورة المعروضة عن صورة التلفاز الذي تستخدمه.

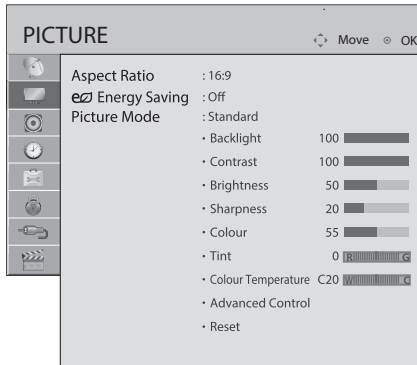


فيما يلي وصف لإعدادات البرنامج المتوفرة:

الوصف	الضبط
لتوليف كل البرامج المتوفرة وتخزينها من خلال إيدخلات الهوائي. (راجع الصفحة 15)	التوليف التلقائي
لتوليف البرامج التي تريدها وتخزينها يدويًا. (راجع الصفحة 15)	التوليف اليدوي
لتعديل البرامج. (راجع الصفحة 16)	تعديل البرنامج

إعدادات الصورة

- 1 اضغط على **SETTINGS** وأزرار التنقل للانتقال إلى صورة.
 - 2 اضغط على أزرار التنقل للانتقال إلى الضبط أو الخيار الذي تريده ثم اضغط على **OK**.
 - 3 عند العودة إلى القائمة السابقة، اضغط على **BACK**.
- * قد تختلف الصورة المعروضة عن صورة التلفاز الذي تستخدمه.



* قد تختلف الصورة المعروضة عن صورة التلفاز الذي تستخدمه.

الوصول إلى القوائم الرئيسية

- 1 اضغط على **SETTINGS** للوصول إلى القوائم الرئيسية.
- 2 اضغط على أزرار التنقل للانتقال إلى إحدى القوائم التالية واضغط على **OK**.
- 3 اضغط على أزرار التنقل للانتقال إلى الضبط أو الخيار الذي تريده ثم اضغط على **OK**.
- 4 عند الانتهاء، اضغط على **EXIT**.

القائمة	الوصف
	إعداد لإعداد البرامج وتعديلها.
	ضبط حجم الصورة، أو جودتها، أو تأثيرها.
	ضبط جودة الصوت أو التأثير أو مستوى الصوت.
	ضبط الوقت، والتاريخ، أو ميزة المؤقت.
	لتخصيص الإعدادات العامة.
	لقفل البرامج أو إلغاء قفلها.
	لعرض مصادر الإدخال مع تسمياتها.
	لعرض الصور وتشغيل محتويات الموسيقى والأفلام والألعاب (حسب الطراز).

عندما تقوم بتحديد **اضبط الفيديو**.

- 1 اضغط على أزرار التنقل للانتقال لإجراء التعديلات المناسبة.
(راجع الصفحة 25)

عندما تقوم بتحديد **اضبط الصوت**.

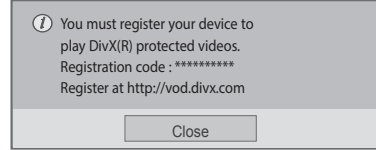
- 1 اضغط على أزرار التنقل للانتقال لعرض **وضع الصوت** أو **مستوى صوت تلقائي** أو **اتزان**.
- 2 اضغط على أزرار التنقل للانتقال لإجراء التعديلات المناسبة.
(راجع الصفحة 27)

دليل DivX® VOD

تسجيل DivX® VOD

يهدف تشغيل محتويات DivX® VOD المستأجرة أو التي تم شراؤها، يجب تسجيل الجهاز من خلال رمز تسجيل DivX المكون من 10 أرقام من جهازك على الموقع www.divx.com/vod.

- 1 اضغط على **SETTINGS** للوصول إلى القوائم الرئيسية.
- 2 اضغط على أزرار التنقل للانتقال إلى **ترفيه** واضغط على **OK**.
- 3 اضغط على أزرار التنقل للانتقال إلى **DivX(R) VOD** واضغط على **OK**.
- 4 اضغط على أزرار التنقل للانتقال إلى **التسجيل** واضغط على **OK**.
- 5 قم بعرض رمز التسجيل الخاص بالتلفاز.



- 6 عند الانتهاء، اضغط على **EXIT**. عند العودة إلى القائمة السابقة، اضغط على **BACK**.

ملاحظة !

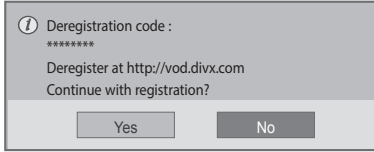
- فيما يلي ملفات الأفلام المدعومة
- درجة الدقة: أقل من 1080 x 1920 بكسل (عرض x طول)
- معدل الإطارات: أقل من 30 إطاراً/الثانية
- برنامج فك تشفير الفيديو: MPEG 2، MPEG 1، DivX 3.11، H.264/AVC، MPEG 4، DivX 5، DivX 4، Xvid 1.01، Xvid 1.00، DivX 6، Xvid 1.10-beta1، Xvid 1.03، Xvid 1.02، Sorenson، VC1، JPEG، Xvid 1.10-beta2، H.263/H.264

إلغاء تسجيل DivX® VOD

يجب إلغاء تسجيل الجهاز من خلال رمز إلغاء تسجيل DivX المكون من 8 أرقام من الجهاز على الموقع www.divx.com/vod.

ملاحظة !

- عند إتمام عملية إلغاء التسجيل، عليك تسجيل الجهاز مجدداً بحيث تتمكن من رؤية محتويات DivX® VOD.
- 1 اضغط على **SETTINGS** للوصول إلى القوائم الرئيسية.
- 2 اضغط على أزرار التنقل للانتقال إلى **ترفيه** واضغط على **OK**.
- 3 اضغط على أزرار التنقل للانتقال إلى **DivX(R) VOD** واضغط على **OK**.
- 4 اضغط على أزرار التنقل للانتقال إلى **إلغاء التسجيل** واضغط على **OK**.
- 5 اضغط على أزرار التنقل لتحديد **نعم** للتأكيد.



- 6 عند الانتهاء، اضغط على **EXIT**. عند العودة إلى القائمة السابقة، اضغط على **BACK**.



نصائح لاستخدام ملفات الفيديو وتشغيلها

- قد لا تعمل بعض الترجمات التي أنشأها المستخدم بشكل صحيح.
- لا يتم دعم بعض الحروف الخاصة في الترجمات.
- لا يتم دعم علامات HTML في الترجمات.
- لا تتوفر ترجمات بلغات غير اللغات المدعومة.
- تغيير الخط واللون في الترجمات غير مدعوم.
- الترجمات إلى لغات غير اللغة المحددة غير مدعومة.
- قد لا يتم تشغيل ملفات الفيديو مع ملفات ترجمة بحجم 1 ميجابايت أو أكثر بشكل صحيح.
- قد تحدث بعض الأعطال المؤقتة في الشاشة (توقف الصورة أو زيادة سرعة التشغيل، وما إلى ذلك) عند تغيير لغة الصوت.
- قد لا يتم تشغيل ملف فيلم تالف بشكل صحيح، أو قد تكون بعض وظائف المشغل غير متاحة للاستخدام.
- قد لا يتم تشغيل ملفات الأفلام التي تمت صياغتها باستخدام أجهزة تشغيل فيديو بشكل صحيح.
- في حالة عدم وجود مساحات بيئية في شكل الفيديو والصوت الخاص بالملف المسجل، فسيتم إخراج إما الفيديو أو الصوت.
- يتم دعم ملفات الفيديو عالية الدقة بحد أقصى 1080 x 1920 بمعدل إطارات 25/30P أو 720 x 1280 بمعدل إطارات 50/60P، وهذا يتوقف على الإطار.
- قد لا تعمل ملفات الفيديو التي تزيد دقتها عن 1080 x 1920 بمعدل إطارات 25/30P أو 720 x 1280 بمعدل إطارات 50/60P بشكل صحيح، وهذا يتوقف على الإطار.
- قد لا تعمل ملفات الأفلام المختلفة عن الأنواع والتنسيقات المحددة بشكل صحيح.
- أقصى معدل بت لملف الفيلم القابل للتشغيل هو 20 ميجابايت لكل ثانية. (Motion JPEG فقط : 10 ميجابايت لكل ثانية)
- لا تضمن التشغيل السلس للأنماط المشفرة بالمستوى 4.1 أو أعلى بالتنسيق H.264/AVC.
- برنامج فك التشفير الصوتي DTS Audio غير مدعوم.
- لا يتم دعم تشغيل ملف الفيلم الذي يزيد حجمه عن 30 جيجابايت. يعتمد حد حجم الملف على بيئة التشغيل.
- يجب وضع ملف فيلم DivX وملف الترجمة الخاص به في الحافظة نفسها.
- يجب أن يتطابق اسم ملف الفيديو وملف الترجمة الخاص به لكي يتم تشغيله.
- قد لا يتم تشغيل الفيديو بشكل صحيح عبر وصلة USB التي لا تدعم السرعة العالية.
- قد لا يتم تشغيل الملفات المشفرة بواسطة GMC (تعويض الصور المتحركة الشامل) و Qpel (تقدير الصور المتحركة).
- لا يدعم وضع الدورة وظائف أخرى إذا لم تكن ملفات الفيديو مزودة بمعلومات الفهرس.
- قد يتعذر تشغيل ملفات الفيديو التي تحتوي أسماؤها على حروف خاصة.

خيارات الفيديو

- 1 اضغط على **Q. MENU** للوصول إلى القوائم المنبثقة.
- 2 اضغط على أزرار التنقل للانتقال إلى **اضبط تشغيل الفيديو**. أو **اضبط الفيديو**. أو **اضبط الصوت**. واضغط على **OK**.

عندما تقوم بتحديد **اضبط تشغيل الفيديو**.

- 1 اضغط على أزرار التنقل لعرض **حجم الصورة** أو **لغة الصوت** أو **الترجمة**.
- 2 اضغط على أزرار التنقل للانتقال لإجراء التعديلات المناسبة.

القائمة	الوصف
حجم الصورة	لتحديد تنسيق الصورة المطلوب أثناء تشغيل الفيلم.
لغة الصوت	لتغيير مجموعة اللغة الخاصة بالصوت أثناء تشغيل الفيلم. لا يمكن تحديد ملفات ذات مسار صوتي واحد.
الترجمة	لتشغيل/إيقاف تشغيل الترجمة.
اللغة	يتم تنشيط هذا الخيار للترجمة بتنسيق SMI كما يوفر إمكانية تحديد لغة الترجمة.
صفحة الرمز	لإتاحة تحديد خط الترجمة.
تزامن	وعند الضبط على الوضع الافتراضي، يتم استخدام خط القائمة العامة نفسه.
	لضبط مزامنة الوقت الخاصة بالترجمة من -10 ثوانٍ إلى +10 ثوانٍ من خلال درجات تبلغ كل منها 0.5 ثانية أثناء تشغيل الفيلم.

صفحة الرمز	اللغات المدعومة
اللاتينية 1	الإنجليزية، الفرنسية، الإسبانية، البرتغالية، الماليزية الإندونيسية
السيريلية	الروسية
التايلاندية	التايلاندية
العبرية	العبرية
العربية	العربية، الفارسية، الكردية
فيتنام	اللغة الفيتنامية

ملاحظة

- يمكن دعم 10,000 كتلة متزامنة داخل ملف الترجمة فقط.
- عند تشغيل فيديو، يمكنك ضبط حجم الصورة بالضغط على **Q.MENU** أو الوصول إلى نسبة طول إلى عرض في قائمة الصورة.



الوصف	الزر
للتنقل عبر الملفات.	زر التنقل
لعرض الملف المحدد أو دخول وضع التحديد.	OK
للاتصال إلى الصفحة السابقة أو التالية.	⏮ ⏭
لدخول وضع التحديد.	FAV
الوصف	القائمة
لتشغيل ملف الفيلم المحدد.	تشغيل
بمجرد انتهاء تشغيل ملف الفيلم، يتم تشغيل الملف المحدد التالي تلقائيًا.	
لتحديد جميع ملفات الأفلام الظاهرة على الشاشة بعلامة.	تحديد الكل
للخروج من وضع التحديد.	إغلاق

6 تحكم في التشغيل باستخدام الأزرار التالية.



الوصف	الزر
لإيقاف التشغيل.	■
لتشغيل فيديو.	▶
لإيقاف التشغيل مؤقتًا أو استئنافه.	⏸
للبحث للخلف في ملف.	⏮
للبحث للأمام في ملف.	⏭
لعرض قائمة الخيارات.	Q.MENU
لإخفاء القائمة الظاهرة على الشاشة بحجمها الكامل.	BACK
للمرجع إلى وضع المشاهدة العادية للتلفاز.	EXIT
للتخطي إلى نقاط محددة في ملف أثناء التشغيل. يظهر وقت نقطة محددة على شريط الحالة. قد لا تعمل هذه الوظيفة بشكل صحيح في بعض الملفات.	⏮ أو ⏭

خيارات Q.MENU (القائمة السريعة) لقائمة الموسيقى

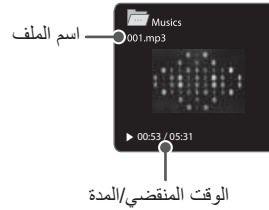
1 اضغط على Q.MENU.
سيظهر إطار منيقي.

اضبط الصوت.

يتيح لك تغيير الخيارات مسبقًا لضبط للصوت. (راجع الصفحة 27)

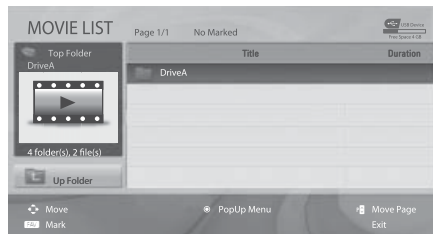
ملاحظة !

- لا يشغل التلفاز الملفات المحمية بموجب حقوق النسخ.
- إذا لم يتم استخدام التلفاز لفترة من الوقت أثناء التشغيل، فسوف يظهر مربع المعلومات كشاشة مؤقتة لتجنب احتراق الصورة. للعودة إلى شاشة قائمة موسيقى، اضغط على ⏮ أو ⏭.



عرض الأفلام

- 1 اضغط على SETTINGS للوصول إلى القوائم الرئيسية.
- 2 اضغط على أزرار التنقل للانتقال إلى ترفيهه واضغط على OK.
- 3 اضغط على أزرار التنقل للانتقال إلى قائمة الأفلام واضغط على OK.
- 4 اضغط على أزرار التنقل للانتقال إلى الحافظة/الملف الذي ترغب به واضغط على OK.
- 5 قم بتشغيل الفيلم باستخدام القوائم/الأزرار التالية.



خيارات Q.MENU لقائمة الصور

- 1 اضغط على **Q.MENU**. سيظهر إطار منبثق.
- 2 اضغط على أزرار التنقل للانتقال إلى **اضبط عرض الصورة**. ثم اضغط على **OK**.
- 3 اضغط على أزرار التنقل للانتقال إلى أحد الخيارات التالية واضغط على **OK**.

اضبط عرض الصورة.

الخيار	الوصف
سرعة الشرائح	لتحديد سرعة عرض الشرائح (سريع، عادي، بطيء).
مجلد الموسيقى	لتحديد حافظة الموسيقى لموسيقى الخلفية.

اضبط الفيديو.

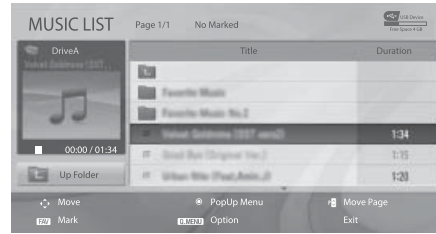
يتيح لك تغيير الخيارات مسبقاً الضبط للفيديو. (راجع الصفحة 25).

اضبط الصوت.

يتيح لك تغيير الخيارات مسبقاً الضبط للصوت. (راجع الصفحة 27).

الاستماع إلى الموسيقى

- 1 اضغط على **SETTINGS** للوصول إلى القوائم الرئيسية.
- 2 اضغط على أزرار التنقل للانتقال إلى ترفيهه واضغط على **OK**.
- 3 اضغط على أزرار التنقل للانتقال إلى قائمة الموسيقى واضغط على **OK**.
- 4 اضغط على أزرار التنقل للانتقال إلى الحافظة/الملف الذي ترغب به واضغط على **OK**.
- 5 قم بتشغيل الموسيقى باستخدام القوائم/الأزرار التالية.



الوصف	الزر
للتنقل عبر الملفات.	زر التنقل
لعرض الملف المحدد أو دخول وضع التحديد.	OK
للانتقال إلى الصفحة السابقة أو التالية.	✓ P ^
لدخول وضع التحديد.	FAV
الوصف	القائمة
لتشغيل ملف الموسيقى المحدد.	تشغيل
عرض الصور أثناء التشغيل.	تشغيل مع الصور
لتحديد جميع الملفات.	تحديد الكل
للخروج من وضع التحديد.	إغلاق

6 تحكم في التشغيل باستخدام الأزرار التالية.

الوصف	الزر
لإيقاف التشغيل.	■
لتشغيل ملف موسيقى.	▶
لإيقاف التشغيل مؤقتاً أو استئنافه.	
للتخطي إلى الملف التالي.	▶▶
للتخطي إلى الملف السابق.	◀◀
عند التشغيل، عند الضغط على الزر ◀◀ ، يتم تشغيل ملف الموسيقى السابق. عند الضغط على الزر ▶▶ ، يتم تشغيل ملف الموسيقى التالي.	◀◀ أو ▶▶
عند الضغط على الزر EXIT ، سيتوقف تشغيل الموسيقى فقط وسينتقل المشغل إلى وضع مشاهدة التلفاز.	EXIT
عند استخدام الزر ▲ أو ▼ أثناء التشغيل يمكن رؤية مؤشر يشير إلى الموضع على الشاشة.	▲ أو ▼

الوصف	الزر
للتنقل عبر الملفات.	زر التنقل
لعرض الملف المحدد أو دخول وضع التحديد.	OK
للتنقل إلى الصفحة السابقة أو التالية.	⏮ P ⏭
لدخول وضع التحديد.	FAV
الوصف	القائمة
لعرض الصورة المحددة.	عرض
لتحديد جميع الملفات	تحديد الكل
للخروج من وضع التحديد.	إغلاق

ملاحظة !

- يتم عرض الملفات غير المدعومة في معاينة الصورة بالرمز فقط.
 - تعرض الملفات غير العادية بتنسيق bitmap.
- 6 تتوفر الخيارات التالية أثناء عرض الصور.



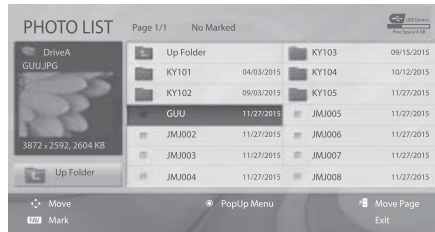
الوصف	الخيار
لبدء عرض الشرائح أو إيقافه مع الصور المحددة. في حالة عدم تحديد أي صور، يتم عرض كل الصور المحفوظة في الذاكرة أثناء عرض الشرائح. لضبط سرعة عرض الشرائح، حدد خيارات.	عرض شرائح
لتشغيل موسيقى الخلفية أو إيقاف تشغيلها. لضبط حافظة الموسيقى الخلفية، حدد خيارات.	BGM
لتدوير الصور باتجاه عقارب الساعة (90 أو 180 أو 270 أو 360 درجة).	التدوير
ملاحظة ! • حجم الصورة المدعومة محدود. لا يمكنك تدوير صورة إذا كانت درجة دقة العرض الذي تم تدويره أكبر من درجة الدقة المدعومة.	
لإخفاء إطار الخيار. لعرض الخيارات، اضغط على OK.	إخفاء

الأفلام
DIVX·AVI·VOB·MPEG·MPG·DAT WMV·ASF·TP·TRP·MKV·TS·MP4 (FLV·RM·RMVB)
ملفات الأفلام المدعومة (*.dat/*mpeg/*mpg) (*.mkv/*mov/*mp4/*vob/*tp/*trp/*ts /*flv/*wmv/*asf/*avi/*divx /(motion-jpeg)*.avi /(motion-jpeg)*.mp4 /(motion-jpeg)*.mkv (*.rmvb/*rm)
تنسيق الفيديو : DivX5, DivX4, DivX3.11, Xvid1.02, Xvid1.01, Xvid1.00, DivX6, Xvid1.10 beta-1/beta-2, Xvid1.03, H.264/AVC, Mpeg-4, Mpeg-2, Mpeg-1, Sorenson H.263, JPEG, VC1
تنسيق الصوت : Mpeg, AAC, Dolby Digital, WMA, ADPCM, LPCM, MP3
معدل البت: في نطاق 32 كيلوبت لكل ثانية إلى 320 كيلوبت لكل ثانية (MP3)
تنسيق الترجمة الخارجية : *.sub/*srt/*smi (MicroDVD·Subviewer1.0/2.0) *.ssa/*ass (PowerDivX)*.psb/(TMPPlayer) *.txt
تنسيق الترجمة الداخلية : فقط XSUB (هو تنسيق الترجمة المستخدم في ملفات DivX6)

عرض الصور

تم بعرض ملفات الصور المحفوظة في وحدة تخزين USB. قد تختلف طرق العرض على الشاشة بحسب الطراز.

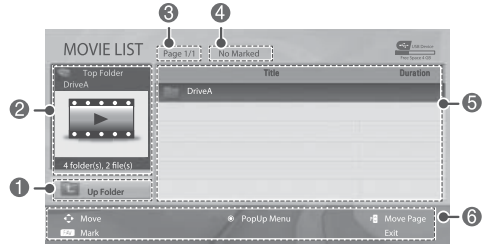
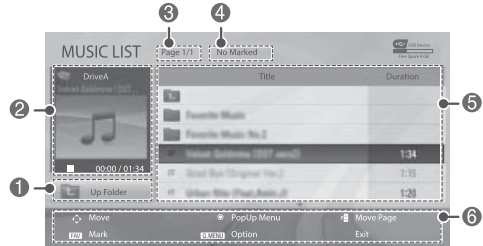
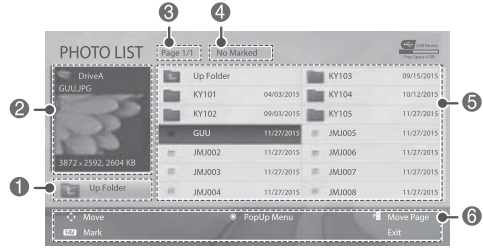
- 1 اضغط على **SETTINGS** للوصول إلى القوائم الرئيسية.
- 2 اضغط على أزرار التنقل للانتقال إلى ترفيه واضغط على **OK**.
- 3 اضغط على أزرار التنقل للانتقال إلى قائمة الصور واضغط على **OK**.
- 4 اضغط على أزرار التنقل للانتقال إلى الحافظة/الملف الذي ترغب به واضغط على **OK**.
- 5 اعرض الصور باستخدام القوائم/الأزرار التالية.



استعراض الملفات

قم بالوصول إلى لوائح الصور، أو الموسيقى، أو الأفلام واستعرض الملفات.

- 1 قم بتوصيل وحدة تخزين USB.
- 2 اضغط على **SETTINGS** للوصول إلى القوائم الرئيسية.
- 3 اضغط على أزرار التنقل للانتقال إلى ترفيهه واضغط على **OK**.
- 4 اضغط على أزرار التنقل للانتقال إلى قائمة الصور أو قائمة الموسيقى أو قائمة الأفلام واضغط على **OK**.



تنسيق الملف المدعوم

النوع	تنسيق الملف المدعوم
الصور	<p>JPEG</p> <p>الحجم المتوفر</p> <p>الخط الأساسي: 64 بكسل (عرض) x 64 بكسل (ارتفاع) - 15360 بكسل (عرض) x 8640 بكسل (ارتفاع)</p> <p>التقدمي: 64 x 64 إلى 768 x 1024</p> <ul style="list-style-type: none"> • يمكنك تشغيل ملفات JPEG فقط. • يتم عرض الملفات غير المدعومة في شكل الرمز المحدد مسبقًا.
الموسيقى	<p>MP3</p> <p>معدل البت 32 كيلوبت إلى 320 كيلوبت</p> <ul style="list-style-type: none"> • معدل تحليل MPEG1 الطبقة 3 : 32 كيلوهرتز، 44.1 كيلوهرتز، 48 كيلوهرتز • معدل تحليل MPEG2 الطبقة 3 : 16 كيلوهرتز، 22.05 كيلوهرتز، 24 كيلوهرتز • معدل تحليل MPEG2.5 الطبقة 3 : 8 كيلوهرتز، 11.025 كيلوهرتز، 12 كيلوهرتز

ترفيه

تلميحات حول استخدام وحدات تخزين USB

- يمكن التعرف فقط على وحدة تخزين USB.
- إذا تم توصيل وحدة تخزين USB عبر موزع جهاز USB، فلن يتم التعرف على الجهاز.
- قد لا يتم التعرف على وحدة تخزين USB عند استخدام برنامج التعرف التلقائي.
- قد لا يتم التعرف على وحدة تخزين USB التي تستخدم برنامج التشغيل الخاص بها.
- قد تعتمد سرعة التعرف على وحدة تخزين USB على كل جهاز.
- يرجى عدم إيقاف تشغيل التلفاز أو فصل وحدة USB أثناء عمل وحدة تخزين USB. عند فصل هذه الوحدة أو إزالتها فجأة، قد تتلف الملفات المخزنة أو تتضرر وحدة تخزين USB.
- يرجى عدم توصيل وحدة تخزين USB التي تم تشغيلها بطريقة مصطنعة على الكمبيوتر. قد لا يعمل المنتج بشكل صحيح أو يتعذر تشغيله بسبب الوحدة. لا تنس أبداً استخدام وحدة تخزين USB تشتمل على ملفات موسيقى أو ملفات صور أو ملفات أفلام عادية فقط.
- يرجى استخدام وحدة تخزين USB تم تنسيقها فقط كنظام ملف FAT16 أو FAT32 أو NTFS.
- يرجى توصيل وحدة تخزين USB بكل متوفر من الجهة المصنعة للجهاز.
- قد لا يتم دعم بعض وحدات تخزين USB أو تشغيلها بشكل سلس.
- احرص على إجراء نسخ احتياطي للملفات المهمة، حيث إن البيانات المخزنة في وحدة ذاكرة USB قد تتلف. لن نتحمل مسؤولية فقدان أي بيانات.
- إذا كان جهاز ذاكرة USB متصلاً بقرائ بطاقات USB متعددة، فقد لا يتم اكتشاف بيانات الحجم الخاصة به.
- افصل وحدة ذاكرة USB وأعد توصيلها إذا لم تعمل بشكل صحيح.
- تتفاوت سرعة اكتشاف وحدة ذاكرة USB من جهاز لآخر.
- تبلغ السعة الموصى بها 1 تيرابايت أو أقل لقرص وحدة USB الثابت الخارجي و 32 جيجابايت أو أقل لذاكرة USB.
- قد لا يعمل أي جهاز بشكل صحيح إذا تجاوزت سعته الحد الموصى به.
- وحدات تخزين USB ذات الإصدار الأقل من الإصدار USB 2.0 هي مدعومة أيضاً. ولكنها قد لا تعمل بشكل صحيح في قائمة الأفلام.
- يمكن التعرف على 999 حافظة أو ملف كحد أقصى ضمن حافظة واحدة.
- قد لا يتمكن الجهاز من الوصول إلى الحافظات أو الملفات بشكل صحيح في حالة توفرها بكثرة في حافظة واحدة.
- بالنسبة إلى محركات الأقراص الصلبة USB HDD الخارجية، يوصى باستخدام أجهزة ذات فولتية مُقدرة بأقل من 5 فولت وتيار مُقدر بأقل من 0.5 أمبير.

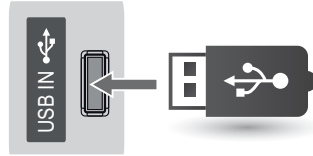
(حسب الطراز)

* قد تختلف الصورة المعروضة عن صورة التلفاز الذي تستخدمه.

توصيل وحدات تخزين USB

قم بتوصيل وحدات تخزين USB (ذاكرة USB) بالتلفاز واستخدم ميزات الوسائط المتعددة (راجع "استعراض الملفات" في الصفحة 19).

قم بتوصيل ذاكرة فلاش USB أو قارئ بطاقات ذاكرة USB بالتلفاز كما هو موضح في الصورة التالية.



لفصل وحدة تخزين USB، تأكد من فصلها بشكل صحيح لتجنب حدوث أضرار للتلفاز أو الملفات.

- 1 اضغط على **Q.MENU** للوصول إلى القوائم السريعة.
- 2 اضغط على أزرار التنقل للانتقال إلى إخراج ثم اضغط على **OK**.
- 3 افصل وحدة تخزين USB فقط بعد ظهور رسالة تفيد أنه يمكن إزالتها بأمان.

تنبيه

- لا تقم بإيقاف تشغيل التلفاز أو إزالة وحدة تخزين USB أثناء توصيلها بالتلفاز، حيث يمكن أن يتسبب هذا في فقدان الملفات أو إتلاف وحدة تخزين USB.
- قم بإجراء نسخ احتياطي للملفات التي تم حفظها على وحدة تخزين USB بشكل متكرر إذ قد تفقد الملفات أو تعرضها للتلف وقد لا يغطي الضمان ذلك.

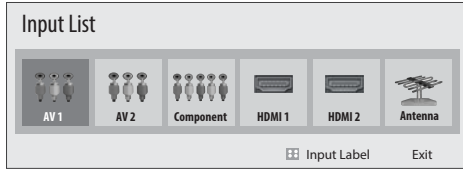
استخدام قائمة الإدخال

تحديد مصدر إدخال

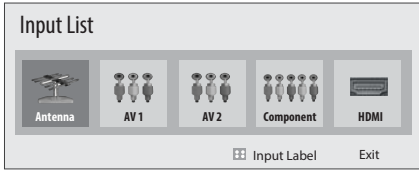
- 1 اضغط على **INPUT** للوصول إلى مصادر الإدخال.
- 2 اضغط على أزرار التنقل أو زر إدخال للانتقال إلى أحد مصادر الإدخال ثم اضغط على **OK**.

* قد تختلف الصورة المعروضة عن صورة التلفاز الذي تستخدمه.

النوع (A)

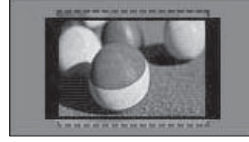


النوع (B)

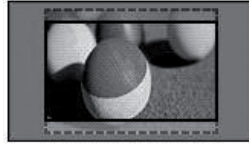


مصدر الإدخال	الوصف
تلفاز	مشاهدة التلفاز عبر البث على الهواء والكبل.
AV 1/2	لمشاهدة الفيديو من جهاز فيديو أو الأجهزة الخارجية الأخرى.
مكون	حدد هذا الخيار عند استخدام مشغل DVD أو جهاز فك تشفير رقمي متصل من خلال موصل.
HDMI 1/2 HDMI	مشاهدة الفيديو من جهاز HTS أو الأجهزة الأخرى عالية الدقة.

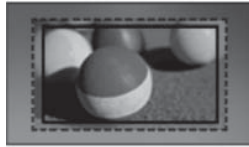
- **14:9** : يمكنك عرض تنسيق صورة 14:9 أو برنامج تلفاز عام في الوضع 14:9. يتم عرض الشاشة ذات تنسيق 14:9 بالأسلوب نفسه الذي يعرض فيه التنسيق 4:3، ولكن يتم تحريكها إلى أعلى وأسفل.



- **تكبير** : لتنسيق صورة لاحتوائها ضمن عرض الشاشة. قد لا يظهر أعلى وأسفل الصورة.



- **تكبير سينمائي 1** : لتنسيق الصورة لتصبح بنسبة العرض السينمائي، 2.35:1. لتغيير نسبة التكبير السينمائي، اضغط على < أو > ونطاق الضبط من 1 إلى 16.



ملاحظة !

- إذا قمت بتكبير الصورة أو تصغيرها، يمكن أن تصبح الصورة مشوهة.

تغيير أوضاع الصوت والصورة

لكل **AV MODE** إعدادات صوت وصورة محسنة. اضغط على **AV MODE** بشكل متكرر لتحديد لوضع المناسب.

الوصف	الوضع
للتغيير إلى الإعدادات المخصصة مسبقًا.	إيقاف
لاستخدام إعدادات الصورة والصوت المحسنة للحصول على عرض سينمائي.	سينما
لاستخدام إعدادات الصورة والصوت المحسنة لتشغيل الألعاب السريعة. عند تشغيل لعبة فيديو باستخدام PlayStation أو Xbox. يوصى باستخدام وضع اللعبة. عند التشغيل في وضع اللعبة، سيتم تحسين الوظائف المتعلقة بجودة الصورة لتشغيل الألعاب.	لعبة

استخدام خيارات إضافية

ضبط نسبة الطول إلى العرض

بإمكانك تغيير حجم الصورة لعرض الصورة في حجمها الأمثل من خلال الضغط على **Q.MENU** أو الوصول إلى نسبة طول إلى عرض في قائمة الصورة.

ملاحظة !

- تختلف النسبة المتوفرة حسب مصدر الإدخال.
- **16:9** : لإعادة ضبط حجم الصور لملاءمة عرض الشاشة.



- **مسح فقط** : لعرض صور الفيديو بالحجم الأصلي بدون إزالة أجزاء من حافة الصورة. (تعمل هذه الوظيفة في وضع Component/HDMI (720p / 1080i / 1080p).



ملاحظة !

- إذا قمت بتحديد **مسح فقط**، فقد تشاهد تشويش في حافة الإشارة الأصلية.
- **أصلي** : عند استقبال التلفاز إشارة شاشة عريضة فإنه ينتقل تلقائيًا إلى تنسيق الصورة التي يتم بثها.

(4:3 → 4:3)

(16:9 → 16:9)



- **4:3** : لتغيير حجم الصور إلى المعيار السابق 4:3.



تعديل قائمة البرامج

تخطي رقم برنامج يعني أنك لن تتمكن من تحديد هذا الرقم باستخدام الزر **^ P v** أثناء مشاهدة التلفاز.

إذا أردت تحديد البرنامج الذي تم تخطيه، أدخل مباشرة رقم البرنامج باستخدام أزرار الأرقام أو حده في قائمة تعديل البرنامج.

تُمكنك هذه الوظيفة من تخطي البرامج المخزنة.

- 1 اضغط على **SETTINGS** وأزرار التنقل للانتقال إلى إعداد.
- 2 اضغط على أزرار التنقل للانتقال إلى **تعديل البرنامج**.
- 3 يمكنك تعديل البرامج باستخدام الأزرار التالية.

الوصف	الزر
لحذف برنامج. اضغط على الزر الأحمر مرتين. يتم حذف البرنامج المحدد ونقل كل البرامج التالية موضع واحد لأعلى في القائمة.	الزر الأحمر
لنقل أحد البرامج. اضغط على الزر الأصفر مجدداً لتحرير هذه الوظيفة.	الزر الأصفر
حدد رقم برنامج تريد تخطيه. اضغط على الزر الأزرق مجدداً لتحرير البرنامج الذي تم تخطيه.	الزر الأزرق

- 4 عند العودة إلى القائمة السابقة، اضغط على **BACK**.

تحديد برنامج في قائمة البرامج

- 1 اضغط على زر **LIST** للوصول إلى قائمة البرامج.
- 2 اضغط على أزرار التنقل لتحديد البرنامج المطلوب واضغط على **OK**.
- 3 عند العودة إلى القائمة السابقة، اضغط على **LIST**.

ملاحظة !

- قد تجد بعض البرامج باللون الأزرق. تم إعداد هذه البرامج ليتم تخطيها بالبرمجة التلفزيونية أو أثناء وضع تعديل البرنامج.
- تشير بعض البرامج التي تعرض رقم البرنامج في قائمة البرامج إلى أنه لم يتم إدخال أي اسم محطة.



ملاحظة !

- لعرض الصور بأفضل جودة للبيئة المنزلية، حدد الاستخدام المنزلي.
- العرض التوضيحي للمتجر مناسب لبيئة البيع بالتجزئة.
- إذا قمت بتحديد العرض التوضيحي للمتجر، فسوف تتحول الإعدادات المخصصة إلى إعدادات العرض التوضيحي للمتجر الافتراضية مرة أخرى خلال 5 دقائق.

4 عندما تكتمل الإعدادات الأساسية، اضغط على **OK**.

ملاحظة !

- إذا لم تكمل الضبط الأصلي، فسيظهر عند تشغيل التلفاز.
- أفضل سلك الطاقة من مصدر الطاقة عند التوقف عن استخدام التلفاز لفترة طويلة.

5 لإيقاف تشغيل التلفاز، اضغط على زر الطاقة على وحدة التحكم عن بُعد.

مشاهدة التلفاز

- 1 في وضع الاستعداد، اضغط على **(الطاقة)** لتشغيل التلفاز.
- 2 اضغط على **INPUT** وحدد تلفاز.
- 3 لإيقاف تشغيل التلفاز، اضغط على **(الطاقة)**. ينتقل التلفاز إلى وضع الاستعداد.

إدارة البرامج

إعداد البرنامج تلقائيًا

استخدم هذه الوظيفة للعثور على كل البرامج المتوفرة وتخزينها تلقائيًا.

- 1 اضغط على زر **SETTINGS** وأزرار التنقل للانتقال إلى إعداد واضغط على **OK**.
- 2 اضغط على أزرار التنقل للانتقال إلى التوليف التلقائي واضغط على **OK**.
- 3 اضغط على أزرار التنقل للانتقال إلى البدء وحدد للبدء لبدء التوليف التلقائي. يسمح التلفاز البرامج المتوفرة ويحفظها تلقائيًا.
- 4 عند العودة إلى القائمة السابقة، اضغط على **BACK**.

إعداد البرنامج يدويًا

يسمح لك التوليف اليدوي بتوليف المحطات وترتيبها يدويًا كيفما تريد.

- 1 اضغط على **SETTINGS** وأزرار التنقل للانتقال إلى إعداد.
- 2 اضغط على أزرار التنقل للانتقال إلى توليف يدوي.
- 3 اضغط على أزرار التنقل للانتقال إلى تخزين.
- 4 اضغط على أزرار التنقل أو أزرار الأرقام لتحديد رقم البرنامج المطلوب.
- 5 اضغط على أزرار التنقل للانتقال إلى النظام.

6 اضغط على أزرار التنقل للانتقال إلى نظام التلفاز.

7 اضغط على أزرار التنقل للانتقال إلى النطاق.

8 اضغط على أزرار التنقل للانتقال إلى **V/UHF** أو الكبل.

9 اضغط على أزرار التنقل للانتقال إلى القناة.

10 اضغط على أزرار التنقل ثم حدد رقم القناة المطلوب بواسطة أزرار التنقل أو أزرار الأرقام.

11 اضغط على أزرار التنقل للانتقال إلى بحث.

12 اضغط على أزرار التنقل للانتقال إلى البحث وبدء البحث.

13 اضغط على **OK** لتخزين القناة.

14 عند العودة إلى القائمة السابقة، اضغط على **BACK**.

ملاحظة !

- لتخزين برنامج آخر، كرر الخطوات من 3 إلى 13.

تخصيص اسم للمحطة

يمكنك تخصيص اسم للمحطة من خمسة أحرف لكل رقم برنامج.

- 1 اضغط على **SETTINGS** وأزرار التنقل للانتقال إلى إعداد.
- 2 اضغط على أزرار التنقل للانتقال إلى توليف يدوي.
- 3 اضغط على أزرار التنقل للانتقال إلى اسم.
- 4 اضغط على أزرار التنقل لتحديد الموضع واختيار الحرف الثاني وهكذا يمكنك استخدام الأحرف الأبجدية من **A** إلى **Z** والأرقام من **0** إلى **9**، وعلامتي **+/ -** والمسافة ثم اضغط على **OK**.
- 5 اضغط على **OK** لتخزين القناة.
- 6 عند العودة إلى القائمة السابقة، اضغط على **BACK**.

التوليف الدقيق

في العادة، يكون من الضروري استخدام وظيفة التوليف الدقيق فقط إذا كان الاستقبال ضعيفًا.

- 1 اضغط على **SETTINGS** وأزرار التنقل للانتقال إلى إعداد.
- 2 اضغط على أزرار التنقل للانتقال إلى توليف يدوي.
- 3 اضغط على أزرار التنقل للانتقال إلى دقيق.
- 4 اضغط على أزرار التنقل للتوليف الدقيق لأفضل صورة وصوت.
- 5 اضغط على **OK** لتخزين القناة.
- 6 عند العودة إلى القائمة السابقة، اضغط على **BACK**.



التراخيص

قد تختلف التراخيص المعتمدة بحسب الطراز. للحصول على مزيد من المعلومات حول التراخيص، يرجى زيارة الموقع www.lg.com.



تم التصنيع بموجب ترخيص من معامل Dolby. إن Dolby ورمز D المزدوج تمثل علامات تجارية لمعامل Dolby.



"يعد مصطلحا HDMI High-Definition وMultimedia Interface وشعار HDMI علامات تجارية أو علامات تجارية مسجلة لشركة HDMI Licensing, LLC في الولايات المتحدة ودول أخرى."



اجتاز جهاز DivX Certified® هذا اختبارات صارمة لضمان إمكانية تشغيل فيديو DivX®.

لتشغيل أفلام DivX تم شراؤها، سجّل أولاً الجهاز على الموقع vod.divx.com. ابحث عن رمز التسجيل في القسم DivX VOD ضمن قائمة إعداد الجهاز.

DivX Certified® لتشغيل فيديو DivX® بدقة عالية تصل إلى 1080p، بما في ذلك المحتوى المميز.

DivX® و DivX Certified® والشعارات ذات الصلة هي علامات تجارية لـ DivX, LLC وتستخدم بموجب ترخيص.

وتغطيها واحدة أو أكثر من براءات الاختراع التالية في الولايات المتحدة:
7,519,274؛ 7,515,710؛ 7,460,668؛ 7,295,673

معلومات حول إشعار البرامج المفتوحة المصدر

للحصول على التعليمات البرمجية المصدر بموجب GPL و LGPL و MPL وتراخيص مفتوحة المصدر أخرى يتضمنها هذا المنتج، يرجى زيارة الموقع <http://opensource.lge.com>. بالإضافة إلى التعليمات البرمجية المصدر، تتوفر كل أحكام الترخيص وإشعارات إخلاء المسؤولية وإشعارات حقوق النشر للتنزيل. ستوفر LG Electronics أيضًا التعليمات البرمجية المصدر على قرص مضغوط بتكلفة تغطي هذا التوزيع (مثل تكلفة الوسائط والشحن والاستخدام) عند طلبها بإرسال بريد إلكتروني إلى opensource@lge.com. إن هذا العرض صالح لمدة ثلاث (3) سنوات اعتبارًا من تاريخ شراء المنتج.

مشاهدة التلفاز

تشغيل التلفاز للمرة الأولى

عند تشغيل التلفاز للمرة الأولى، تظهر شاشة الضبط الأصلي. حدد إحدى اللغات ثم خصص الإعدادات الأساسية.

- 1 قم بتوصيل سلك الطاقة بمصدر الطاقة. يتحول مؤشر الطاقة إلى اللون الأحمر ويتم تبديل التلفاز إلى وضع الاستعداد.
- 2 في وضع الاستعداد، اضغط على زر الطاقة الموجود على وحدة التحكم عن بُعد أو على المفتاح المحلي لتشغيل التلفاز. تظهر شاشة الضبط الأصلي عند تشغيل التلفاز للمرة الأولى.

ملاحظة !

- يمكنك أيضًا الوصول إلى الضبط الأصلي بالدخول إلى الخيارات في القائمة الرئيسية.

- 3 اتبع الإرشادات التي تظهر على الشاشة لتخصيص إعدادات التلفاز وفقًا لتفضيلاتك.

لتحديد لغة العرض.

لغة القائمة
(Language)



لتحديد الاستخدام المنزلي للبيئة المنزلية.

ضبط الوضع



لضبط الوقت.

ضبط الوقت



لمسح البرامج المتوفرة وحفظها تلقائيًا.

توليف تلقائي

وحدة التحكم عن بُعد

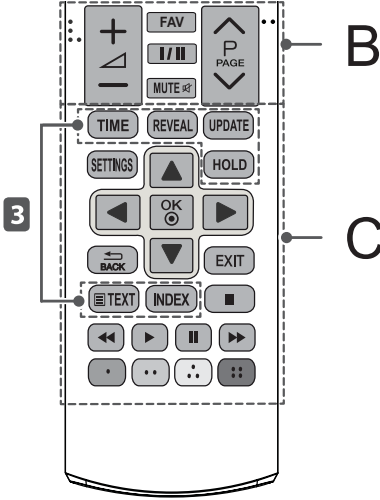
(حسب الطراز)

ترتكز المواصفات الموجودة في هذا الدليل على أزرار وحدة التحكم عن بُعد.

يرجى قراءة هذا الدليل بعناية واستخدام التلفاز بشكل صحيح. لاستبدال البطاريات، افتح غطاء البطاريات، واستبدل البطاريات (1.5 فولت بحجم AAA) بحيث يتطابق الطرفان (+) و (-) مع الرمز المطبوع داخل حجرة البطاريات ثم أغلق غطاء البطارية. لإزالة البطاريات، قم بتنفيذ إجراءات التركيب بترتيب عكسي.

تنبيه ⚠

- لا تخطط البطاريات القديمة والجديدة، إذ قد يؤدي هذا إلى إتلاف وحدة التحكم عن بُعد.
- قد لا تعمل بعض مفاتيح وحدة التحكم عن بُعد في التلفاز التناظري وبعض البلدان.
- لن يتم توفير وحدة تحكم عن بُعد مع كافة المنتجات المعروضة للبيع في الأسواق.



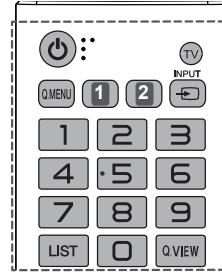
B

- +** لضبط مستوى الصوت.
- FAV** للوصول إلى قائمة البرامج المفضلة.
- I/II** لتحديد إخراج الصوت.
- MUTE** لكتم جميع الأصوات.
- P** للتحكم عبر البرامج المحفوظة.
- PAGE** للانتقال إلى الشاشة السابقة أو التالية.

C

- 3** أزرار نصوص المعلومات تستخدم هذه الأزرار لوظيفة نصوص المعلومات.
- SETTINGS** للوصول إلى القوائم الرئيسية.
- أزرار التنقل (أعلى/أسفل/يسار/يمين) للتنقل عبر القوائم أو الخيارات.
- OK** لتحديد القوائم أو الخيارات وتأكيدها.
- BACK** للعودة إلى المستوى السابق.
- EXIT** لمسح كل ما يظهر على الشاشة ومعاودة مشاهدة التلفاز.
- أزرار التحكم (■, ►, II, ◀, ▶) للتحكم بقوائم ترفيه الأزرار الملونة للوصول إلى بعض الوظائف الخاصة في بعض القوائم.
- (●) : أحمر، (●●) : أخضر، (●●●) : أصفر، (●●●●) : أزرق

تأكد من توجيه وحدة التحكم عن بُعد باتجاه مستشعر وحدة التحكم عن بُعد الموجود على التلفاز.



A

A

- ⏻ (الطاقة)** لتشغيل التلفاز أو إيقاف تشغيله.
- TV** لمعاودة مشاهدة التلفاز من أي وضع.
- Q.MENU** للوصول إلى القوائم السريعة.
- PICTURE 1** لتغيير وضع الصورة. (حسب الطراز)
- AV MODE 1** لتحديد وضع الصوت والصورة (AV). (حسب الطراز)
- AV MODE 2** لتحديد وضع الصوت والصورة (AV). (حسب الطراز)
- BOLLYWOOD 2** لتبديل وضع الصوت BOLLYWOOD.
- (حسب الطراز)
- INPUT** لتغيير مصدر الإدخال.
- أزرار الأرقام لإدخال الأرقام.
- LIST** للوصول إلى قائمة البرامج المحفوظة.
- Q.VIEW** للعودة إلى البرنامج المعروض سابقاً.

التوصيلات (التنبيهات)

قم بتوصيل الأجهزة الخارجية المتنوعة بالتلفاز وبذل بين أوضاع الإدخال لتحديد جهاز خارجي. ولمزيد من المعلومات عن توصيل الأجهزة الخارجية، راجع الدليل المرفق مع كل جهاز.

الأجهزة الخارجية المتوفرة هي: أجهزة الاستقبال عالية الدقة ومشغلات أقراص DVD وأجهزة الفيديو وأنظمة الصوت ووحدات تخزين USB والمبيوتر وأجهزة الألعاب وأجهزة خارجية أخرى.

ملاحظة !

- قد يختلف توصيل الجهاز الخارجي من طراز إلى آخر.
- يجب توصيل الأجهزة الخارجية بالتلفاز بغض النظر عن ترتيب منافذ التلفاز.
- في حالة تسجيل برنامج تلفاز على قرص DVD أو جهاز فيديو، تأكد من توصيل كبل إدخال إشارة التلفاز بالتلفاز عبر مسجل أقراص DVD أو جهاز الفيديو. لمزيد من معلومات التسجيل، راجع الدليل المرفق مع الجهاز المتصل.
- راجع دليل الأجهزة الخارجية للحصول على تعليمات التشغيل.
- عند توصيل جهاز ألعاب بالتلفاز، استخدم الكبل المرفق بجهاز الألعاب.

توصيل الهوائي

قم بتوصيل التلفاز بمقيس هوائي على الحائط باستخدام كبل RF (بمقاومة 75 Ω أوم).

- استخدم جهاز فصل الإشارة لاستخدام أكثر من تلفازين.
- إذا كانت جودة الصورة سيئة، فقم بتثبيت مكبر الإشارات بشكل صحيح لتحسين جودة الصورة.
- إذا كانت جودة الصورة سيئة أثناء توصيل هوائي، فحاول إعادة توجيه الهوائي في الاتجاه الصحيح.
- لا يتم تزويد كبل هوائي ومحول.

توصيل المحوّل

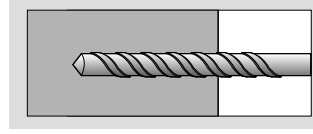
(حسب الطراز)

تنبيه !

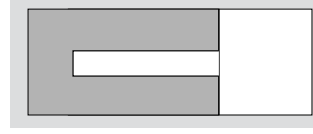
- يرجى التأكد من توصيل التلفزيون محوّل الطاقة AC-DC قبل توصيل قابس الطاقة الخاص بالتلفاز إلى منفذ الطاقة بالحائط.

توصيلات أخرى

قم بتوصيل التلفاز بأجهزة خارجية. للحصول على أفضل جودة للصورة والصوت، قم بتوصيل الجهاز الخارجي والتلفاز باستخدام كبل HDMI. لم يتم توفير بعض الكابلات المنفصلة.

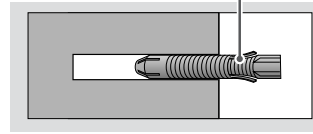


1

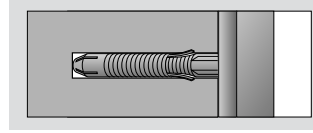


2

قاعدة إرساء التثبيت على الحائط

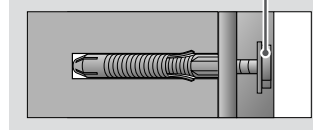


3

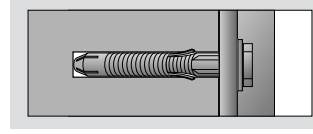


4

برغي التثبيت على الحائط



5

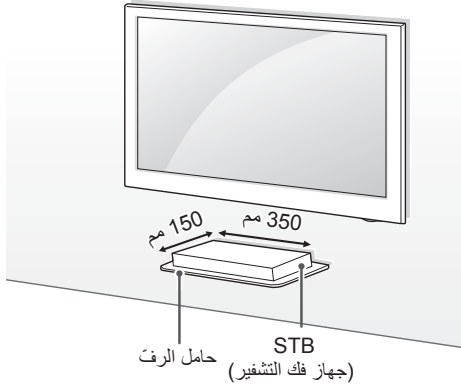


6

- 1 استخدم أداة الحفر Ø8 مم لثقب حفرة لموقع قاعدة الإرساء في عمق 80-100 مم.
- 2 قم بتنظيف الحفرة المنقوبة.
- 3 أدخل قاعدة الإرساء المغلقة في الحفرة. (عند إدخال قاعدة الإرساء، قم باستخدام المطرقة.)
- 4 ضع قوس التثبيت على الحائط عبر محاذاته نحو موقع الحفرة. واضبط قطعة ضبط الزاوية باتجاه الأعلى.
- 5 قم بمحاذاة مسمار قوس التثبيت على الحائط مع الثقب ثم قم بربطه. ومن ثم، ثبت المسامير بعزم يتراوح بين 45-60 kgf/cm.

توصيل حامل الرف

(الطرازات LF515* فقط)



شروط استخدام حامل الرف

أبعاد STB (جهاز فك التشفير) (العرض x العمق)	350 مم x 150 مم
وزن STB (جهاز فك التشفير)	2.5 كجم
الوزن الأقصى المدعوم	3.5 كجم

كيفية التوصيل إلى جدران البناء

(الطرازات LF515* فقط)

استخدم قواعد الإرساء لمواد الحائط الإسمنتية والإسمنت الخفيف والصخر الطبيعي القوي وحجارة القرميد الطبيعية الناعمة والطوب المفرغ التي لا تتصدع.

يُرجى اتباع التوجيه أدناه

(الطرازات LF515* فقط)

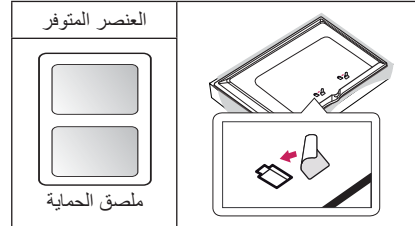
- تأكد من مواد الحائط ومن سماكة التشطيب.
- عند تثبيت المنتج على مواد الحائط التي لم يتم تعيينها، قم بتثبيت المنتج بحيث يستطيع كل موقع مثبت أن يقاوم وزن سحب 70kgf (686N) ووزن قص 100kgf (980N) أو أعلى.
- استخدم أداة الحفر Ø8 مم للإسمنت ومطرقة الحفر (التصادم).

تنبيه

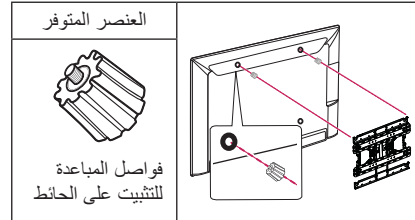
- افصل الطاقة أولاً، ثم انقل التلفاز أو قم بتثبيته. وإلا فقد تحدث صدمة كهربائية.
- أزل الحامل قبل تثبيت التلفاز على قوس تثبيت على الحائط عبر تنفيذ إجراءات توصيل الحامل بالعكس.
- في حالة تثبيت التلفاز بالسقف أو على حائط مائل، قد يسقط ويتسبب في حدوث إصابات بالغة.
- استخدم قوس تثبيت على الحائط معتمداً من LG واتصل بالوكيل المحلي أو عامل مؤهل.
- لا تربط البراغي أكثر من اللازم حيث قد يتسبب هذا في حدوث تلف بالتلفاز وإبطال الضمان.
- استخدم البراغي وأقواس التثبيت على الحائط التي تتوافق مع معايير VESA. لا يشمل ضمان هذا الجهاز الأضرار أو الإصابات الناتجة من سوء استخدام ملحق أو استخدام الملحق غير الملائم.

ملاحظة

- استخدم البراغي المدرجة في مواصفات البراغي المعتمدة وفقاً لمعايير VESA.
- تتضمن مجموعة قوس التثبيت على الحائط دليل التركيب والقطع الضرورية.
- إن قوس التثبيت على الحائط ملحق اختياري. يمكنك الحصول على الملحقات الاختيارية من الوكيل المحلي.
- قد يختلف طول البراغي بحسب قوس التثبيت على الحائط. تأكد من استخدام الطول المناسب.
- لمزيد من المعلومات، راجع الدليل المتوفر مع جهاز التثبيت على الحائط.
- عند تركيب قوس التثبيت على الحائط، استخدم ملصق الحماية. ستمنع ملصق الحماية تراكم الغبار والأوساخ على الفتحة. (فقط عند توفر العنصر بالشكل التالي)



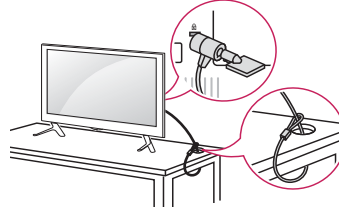
- عند توصيل قوس تثبيت على الحائط بالتلفاز، أدخل فواصل المبادعة للتثبيت على الحائط في فتحات قوس تثبيت التلفاز على الحائط واضبط الزاوية العمودية للتلفاز. (فقط عند توفر العنصر بالشكل التالي)



استخدام نظام أمان Kensington

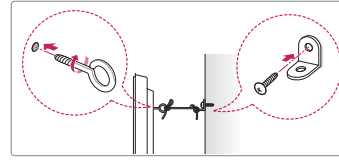
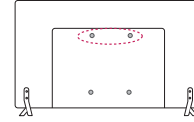
(هذه الميزة غير متوفرة في كل الطرازات.)

- قد تختلف الصورة الميمنة بحسب جهاز التلفزيون لديك.
- يوجد موصل نظام أمان Kensington يظهر التلفزيون. لمزيد من المعلومات حول التركيب والاستخدام، راجع الدليل المتوفر مع نظام أمان Kensington أو تفضل بزيارة موقع الويب <http://www.kensington.com>. قم بتوصيل كبل نظام أمان Kensington بين التلفزيون والطاولة.



إحكام تثبيت التلفاز على الحائط

(هذه الميزة غير متوفرة في كل الطرازات.)



- أدخل المسامير ذات العروة أو قوسي التلفاز والمسامير في جهة التلفاز الخلفية وقم بربطها بإحكام.
- أزل المسامير التي تم إدخالها في موضع المسامير ذات العروة أولاً في حالة توفرها.
- ثبت قوسي التثبيت على الحائط بالمسامير على الحائط. وطابق موضع قوس التثبيت على الحائط مع المسامير ذات العروة في جهة التلفاز الخلفية.
- قم بتوصيل المسامير ذات العروة وقوسي التثبيت على الحائط بإحكام بواسطة حبل قوي.
- تأكد من المحافظة على الحبل في وضع أفقي مع السطح المستوي.

تنبيه

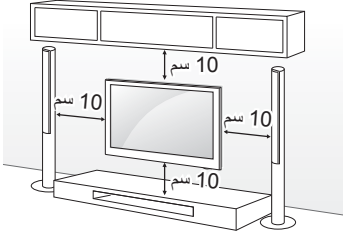
- احرص على عدم قيام الأطفال بالتسلق على التلفاز أو التعلق به.

ملاحظة

- استخدم منصة أو خزانة قوية وكبيرة بشكل كافٍ لتحمل جهاز التلفاز بشكل آمن.
- الأقواس، المسامير و الحبال غير مرفقة. يمكنك الحصول على الملحقات الإضافية من الوكيل المحلي.

التثبيت على الحائط

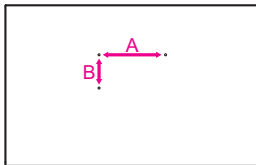
قم بتثبيت قوس التثبيت الإختياري على الحائط بالجزء الخلفي من التلفاز بحرص وثبت قوس التثبيت على حائط صلب يكون عمودياً بالنسبة للأرض. عند توصيل التلفاز بمواد بناء أخرى، يرجى الاتصال بعامل مؤهل. توصي LG بقيام شخص متخصص ومحترف بتركيب الجهاز على الحائط. نوصي باستخدام قوس التثبيت على الحائط من LG. يتميز قوس التثبيت على الحائط من LG بسهولة إزالته مع الكبلات الموصولة به. عند عدم استخدام قوس التثبيت على الحائط من LG، يرجى استخدام قوس تثبيت على الحائط من شأنه تثبيت المنتج بشكل آمن على الحائط مع ضمان وجود مسافة كافية لتوفير إمكانية اتصال مع الأجهزة الخارجية. يوصى بتوصيل كل الكبلات قبل تثبيت قوس التثبيت على الحائط.



احرص على استخدام مسامير وقوس تثبيت على الحائط وفقاً لمعايير VESA. يوفر الجدول التالي وصفاً للأبعاد القياسية لمجموعة قوس التثبيت على الحائط.

العناصر التي يتم شراؤها بشكل منفصل (قوس التثبيت على الحائط)

الطرز	43LF54** 32LF55** 32/43LF51** 32LF50**	42LF55**
VESA (مم) (B x A)	200 x 200	400 x 400
البرغي القياسي	M6	M6
عدد البراغي	4	4
قوس التثبيت على الحائط	LSW240B MSW240	LSW440B MSW240
الطرز	49LF51** 49LF54**	
VESA (مم) (B x A)	300 x 300	
البرغي القياسي	M6	
عدد البراغي	4	
قوس التثبيت على الحائط	LSW350B MSW240	



استخدام زر التحكم

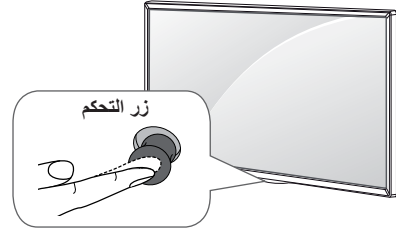
ملاحظة

- عند وضع إصبعك على زر التحكم ودفعه للأعلى أو الأسفل أو اليسار أو اليمين، احرص على عدم الضغط على زر التحكم. إذا ضغطت على زر التحكم أولاً، لن يمكنك ضبط مستوى الصوت والبرامج المحفوظة.

(قد تختلف الصورة المبينة بحسب جهاز التلفزيون لديك.)
يمكنك تشغيل وظائف التلفاز ببساطة عن طريق الضغط للتشغيل/إيقاف التشغيل أو تمرير إصبعك فوق زر التحكم لتحريكه إلى الأعلى أو الأسفل أو اليسار أو اليمين.

ملاحظة

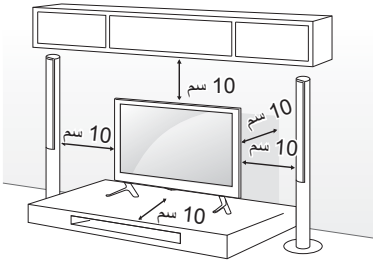
- السلسلة LF51 غير مزودة بزر تحكم بل بزر تشغيل/إيقاف الطاقة فقط.



التثبيت على الطاولة

(قد تختلف الصورة المبينة بحسب جهاز التلفزيون لديك.)

- 1 ارفع التلفاز وأمله إلى الوضع المستقيم على الطاولة.
- أبقِ مسافة 10 سم (على الأقل) من الحائط لتهوية مناسبة.



- 2 قم بتوصيل سلك الطاقة بمصدر الطاقة في الحائط.

تنبيه

- لا تضع التلفاز في مكان قريب من مصادر السخونة أو فوقها، إذ قد يؤدي ذلك إلى نشوب حريق أو إلحاق الضرر بالمنتج.

تحذير

إذا لم يتم وضع التلفاز في موضع ثابت بشكل كافٍ، يمكن لهذا أن يشكل خطراً حيث يصبح التلفاز معرضاً للسقوط. يمكن تفادي حدوث العديد من الإصابات، خاصة للأطفال، عبر اتخاذ احتياطات بسيطة مثل:

- استخدام خزائن أو حاملات توصي بها الجهة المصنعة للتلفاز.
- استخدام قطع الأثاث التي تدعم التلفاز بشكل آمن فقط.
- الحرص على وضع التلفاز بموضع لا يتجاوز طرف قطعة الأثاث الداعمة.
- عدم وضع التلفاز على قطع أثاث طويلة (على سبيل المثال، خزانة أو خزانة كُتب) من دون تثبيت الأثاث والتلفاز على دعامة مناسبة.
- عدم وضع التلفاز على قطعة قماش أو مواد أخرى تم وضعها بين التلفاز وقطعة الأثاث الداعمة.
- توعية الأطفال حول مخاطر تساقط قطع الأثاث للوصول إلى التلفاز أو أدوات التحكم الخاصة به.

الوظائف الأساسية

عند إيقاف تشغيل التلفاز، ضع إصبعك على زر التحكم واضغط مرة واحدة وحزّره.	تشغيل	
عند تشغيل التلفاز، ضع إصبعك على زر التحكم واضغط مرة واحدة لثوانٍ قليلة وحزّره. (لكن إذا ظهر الزر Menu على الشاشة، يمكنك الخروج من Menu بالضغط باستمرار على زر التحكم).	إيقاف التشغيل	
إذا وضعت إصبعك على زر التحكم ودفعته إلى اليسار أو اليمين، يمكنك ضبط مستوى الصوت كما ترغب.	التحكم بمستوى الصوت	
إذا وضعت إصبعك فوق زر التحكم ودفعته لأعلى أو لأسفل، يمكنك الانتقال عبر البرامج المحفوظة كما ترغب.	التحكم بالبرامج	

ضبط القائمة

عندما يكون التلفاز قيد التشغيل، اضغط على زر التحكم مرة واحدة. يمكنك ضبط عناصر القائمة عن طريق تحريك زر التحكم لأعلى أو لأسفل أو اليسار أو اليمين.

	لإيقاف تشغيل الطاقة.
	لمسح كل ما يظهر على الشاشة والعودة إلى مشاهدة التلفاز.
	لتغيير مصدر الإدخال.
	للموصل إلى القائمة الرئيسية.

الصيانة

تنظيف التلفاز

اهتم بتنظيف التلفاز بانتظام للحفاظ على أفضل أداء له ولإطالة عمره الافتراضي.

- تأكد من إيقاف التشغيل وفصل سلك الطاقة والكبلات الأخرى أولاً.
- عند ترك التلفزيون من دون تشغيل أو استخدام لفترة طويلة، قم بفصل سلك الطاقة من مصدر الطاقة بالحائط وذلك للوقاية من أي تلف محتمل نتيجة للبرق أو التغيرات المفاجئة في شدة التيار.

الشاشة والإطار والهيكل الخارجي والحامل

لإزالة الغبار أو الأتربة الخفيفة، امسح السطح بقطعة قماش ناعمة ونظيفة وجافة.

لإزالة الأوساخ الكبيرة، امسح سطح الشاشة بقطعة قماش ناعمة مرطبة بماء نظيف أو منظف معتدل خفيف. ثم امسحه فوراً بقطعة قماش جافة.

- تجنب لمس سطح الشاشة في كل وقت، إذ قد يؤدي ذلك إلى إلحاق الضرر بها.
- لا تدفع سطح الشاشة أو تعرضه للحك أو تضغط عليه بظفرك أو بشيء حاد حيث قد يؤدي ذلك إلى حدوث خدوش على الشاشة وتشويه الصورة.
- لا تستخدم المواد الكيميائية فقد تتسبب في تلف المنتج.
- لا ترش السائل على سطح الشاشة. وإذا دخل ماء إلى التلفاز، فقد يتسبب في نشوب حريق أو حدوث صدمة كهربائية أو عطل التلفاز.

سلك الطاقة

أزل الغبار المتراكم أو الأتربة المتركمة على سلك الطاقة بانتظام.

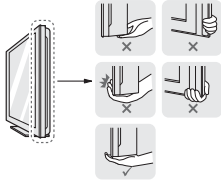
حمل التلفاز ونقله

عند نقل التلفاز أو حمله، يُرجى قراءة الإرشادات التالية لتجنب خدشه أو إلحاق الضرر به ولضمان النقل الآمن بغض النظر عن نوع التلفاز وحجمه.

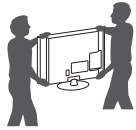
- يوصى بنقل التلفاز في الصندوق أو مغلفاً بمواد التعبئة التي أرفقت به.
- افصل سلك الطاقة وجميع الكبلات قبل نقل التلفاز أو حمله.
- عند الإمساك بالتلفاز، يجب أن يكون اتجاه الشاشة بعيداً عنك وذلك لتجنب إلحاق الضرر بها.



- أمسك الجزء العلوي والسفلي من إطار التلفاز بإحكام. تأكد من عدم الإمساك بالجزء الشفاف أو بمكبر الصوت أو بمنطقة شبكة مكبر الصوت.



- يتطلب نقل جهاز تلفاز كبير شخصين على الأقل.
- عند نقل التلفاز باليد، يجب الإمساك به كما هو موضح في الصورة التالية.



- عند نقل التلفاز، لا تعرضه للارتجاج أو الاهتزاز الشديد.
- عند نقل التلفاز، اجعله دوماً مستقيماً، وتجنب قلبه على جانبه أو إمالة يميناً أو يساراً.
- لا تستخدم القوة الزائدة لدرجة التسبب في إمالة /ثني هيكل الإطار إذ قد يؤدي هذا إلى إلحاق ضرر بالشاشة.
- عند استخدام التلفاز، احرص على عدم إلحاق الضرر بزر التحكم البارز.



تنبيه

- تجنب لمس سطح الشاشة في كل وقت، إذ قد يؤدي ذلك إلى إلحاق الضرر بها.
- لا تحمل التلفاز مع الإمساك بحوامل الكابل، إذ يمكن لهذه الحوامل أن تنكسر، وبالتالي قد يتسبب هذا في حدوث إصابات وإلحاق ضرر بالتلفاز.

التحضير

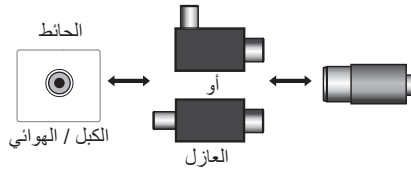
دليل تثبيت عازل الهوائي

(حسب الطراز)

استخدم هذا العازل لتثبيت التلفزيون في مكان يوجد فيه تفاوت في الفولتية بين التلفزيون و GND الخاص بإشارة الهوائي.

- إذا كان ثمة تفاوت في الفولتية بين التلفزيون و GND الخاص بإشارة الهوائي، فيمكن أن ترتفع حرارة وحدة الاتصال بالهوائي وقد تؤدي الحرارة المفرطة إلى وقوع حادث.

لمزيد من الأمان عند مشاهدة التلفزيون، يمكنك إزالة فولتية الطاقة من هوائي التلفزيون بصورة فعالة أكثر. يوصى بتعليق العازل على الحائط. إذا كان لا يمكن تثبيته على الحائط، قم بتعليقه على التلفزيون. تجنّب فصل عازل الهوائي بعد التثبيت. تأكد من توصيل هوائي التلفزيون قبل البدء.



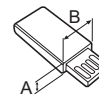
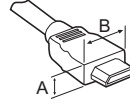
قم بتوصيل أحد طرفي العازل بمقياس الكبل/الهوائي والطرف الثاني بالتلفاز أو جهاز set-top box.

"من شأن الأجهزة المتصلة بوحدة التاريض الواقية الخاصة بالمبنى عبر الاتصال الرئيسي أو عبر أجهزة أخرى متصلة بوحدة التاريض الواقية - بالإضافة إلى الأجهزة المتصلة بنظام توزيع الكبل باستخدام كبل محوري، أن تؤدي في بعض الأحيان إلى نشوب حريق. وبالتالي يجب توفير الاتصال بنظام توزيع الكبل عبر جهاز يقوم بتوفير عزل كهربائي ما دون نطاق تردد معين (عازل جلفاني، يرجى مراجعة (EN 60728-11)"

عند تثبيت عازل التردد الراديوي، قد ينخفض مستوى حساسية الإشارة على نحو خفيف.

ملاحظة !

- قد تختلف الصورة المعروضة عن صورة التلفزيون لديك.
- قد تختلف خيارات العرض على الشاشة الخاصة بكل جهاز تلفزيون بشكل بسيط عما هو مبين في هذا الدليل.
- قد تختلف القوائم والخيارات المتوفرة عن مصدر الإدخال أو طراز المنتج الذي تستخدمه.
- يمكن إضافة ميزات جديدة إلى هذا التلفزيون في المستقبل.
- يمكن ضبط التلفزيون على وضع الاستعداد للحد من استهلاك الطاقة. ويجب إيقاف تشغيل التلفزيون في حالة عدم مشاهدته لبعض الوقت، حيث يسهم ذلك في الحد من استهلاك الطاقة.
- يمكن الحد من استهلاك الطاقة بشكل كبير إذا تم تخفيف سطوع الصورة، مما يؤدي بالتالي إلى تخفيض كلفة التشغيل الإجمالية.
- قد تختلف العناصر المرفقة مع المنتج حسب الطراز.
- قد تتغير مواصفات المنتج أو المحتويات في هذا الدليل دون إخطار مسبق نتيجة ترقية وظائف الجهاز.
- للحصول على أفضل اتصال، يجب ألا تتجاوز أطراف كبلات HDMI و وحدات USB 10 مم سمكا و 18 مم عرضا. استخدم كبل إطالة يدعم USB 2.0 إذا كان كبل USB أو بطاقة ذاكرة USB لا تلائم منفذ USB في التلفزيون.



*A ≤ 10 مم

*B ≤ 18 مم

- استخدم كابلًا معتمدًا مع وجود شعار HDMI عليه.
- إذا لم تستخدم كابل HDMI معتمد، قد لا تُعرض الشاشة أو قد يحدث خطأ في الاتصال. (أنواع كبلات HDMI الموصى بها)
- كابل HDMI®/TM عالي السرعة (3 أمتار أو أقل)
- كابل HDMI®/TM عالي السرعة مع Ethernet (3 أمتار أو أقل)

تنبيه !

- لا تستخدم أي مواد غير معتمدة لضمان السلامة وطول العمر الافتراضي للمنتج.
- لا يغطي الضمان أي أضرار أو إصابات تنتج عن استخدام مواد غير معتمدة.
- لا يجب نزع الفيلم الرقيق المثبت على شاشة بعض الطرازات.
- عند توصيل الحامل بالتلفاز، وجّه الشاشة إلى الأسفل وضعها على طاولة مغطاة بقماش ناعم أو سطح مستوٍ لحمايتها من الخدوش.
- احرص على إدخال البراغي بشكل صحيح واربطها بإحكام. (في حال عدم ربطها بإحكام بشكل كافٍ، قد يميل التلفزيون نحو الأمام بعد تثبيته). لا تستخدم القوة لربط البراغي بشكل مفرط؛ وإلا فقد يؤدي ذلك إلى إلحاق ضرر بالبرغي وارتخائه.



إن اللوحة عبارة عن منتج بشاشة ذات تقنية عالية ودرجة دقة تتراوح بين مليونين وستة ملايين بكسل. قد ترى نقاطاً سوداء صغيرة و/أو نقاطاً ملونة ساطعة (حمراء أو زرقاء أو خضراء) بحجم 1 جزء في المليون من اللوحة. ولا يشير هذا إلى وجود عطل ولا يؤثر على أداء المنتج وموثوقيته.

تحدث أيضاً هذه الظاهرة في منتجات جهات أخرى ولا تشكل سبباً لاستبدال المنتج أو استرداد المبلغ المدفوع.



قد ترى درجة سطوع مختلفة وقد يختلف لون اللوحة حسب موضع مشاهدتك (من الجهة اليسرى/اليمنى/العلوية/السفلية).

تحدث هذه الظاهرة بسبب خصائص اللوحة. ولا يتعلق هذا بأداء المنتج ولا يشير إلى عطل فيه.

قد يؤدي عرض صور ثابتة لفترة مطوّلة إلى التصاق الصورة. تجنب عرض صورة ثابتة على شاشة التلفاز لمدة طويلة.

الصوت الصادر من التلفاز

صوت "تكسير": يعود سبب الصوت الصادر عند مشاهدة التلفاز أو إيقاف تشغيله إلى التقلص الحراري للبلاستيك بفعل الحرارة والرطوبة. هذا الصوت شائع في المنتجات التي يكون فيها تغيير الشكل بفعل الحرارة ضرورياً. طنين الدائرة الكهربائية/طنين الشاشة: يصدر صوت خافت من دائرة التبديل ذات السرعة العالية، والتي تمدّ المنتج بقوة تيار عالية لتشغيله. ويختلف ذلك بحسب المنتج.

لا يؤثر هذا الصوت على أداء المنتج وموثوقيته.

لا تستخدم منتجات كهربائية ذات فولتية عالية بالقرب من التلفاز (على سبيل المثال منشآت الحشرات). فقد يلحق ذلك ضرراً بالمنتج.



عند فصل الكبل، أمسك القابس وافصله عن طريق سحبه من القابس. لا تسحب كبل الطاقة لفصل الكبل من لوحة الطاقة وإلا فقد يتسبب ذلك في نشوب حريق.



عند تحريك المنتج، تأكد من إيقاف تشغيله أولاً. ثم، قم بفصل كبلات الطاقة وكبلات الهوائي وكل كبلات التوصيل.

حيث قد يتلف جهاز التلفاز أو سلك الطاقة مما قد يتسبب في خطر نشوب حريق أو حدوث صدمة كهربائية.



عند تحريك المنتج أو فك تغليفه، استعن بشخص آخر لحمله لأن المنتج ثقيل. وإلا فقد يتسبب ذلك في حدوث إصابة.



اتصل بمركز الخدمة مرة واحدة سنوياً لتنظيف أجزاء المنتج الداخلية. قد يتسبب الغبار المتراكم بعطل ميكانيكي.



أوكل أعمال الخدمة والصيانة لفريق الخدمة المؤهل. تكون أعمال الخدمة والصيانة مطلوبة عندما يتعرض الجهاز لأي ضرر، كتضرر سلك الإمداد بالطاقة أو القابس، أو انسكاب سائل أو وقوع شيء على الجهاز، أو تعرض الجهاز للمطر أو الرطوبة، أو عدم تشغيله بشكل طبيعي، أو وقوعه.



إذا كان المنتج بارداً عند لمسه، فقد تلحظ "وميضاً" بسيطاً عند تشغيله. هذا الأمر طبيعي في أجهزة التلفاز.

البطاريات لا ينبغي أن تتعرض للحرارة الزائدة. على سبيل المثال، أحفظهم بعيداً عن أشعة الشمس المباشرة، الموقد المفتوح (دون غطاء) والسخانات الكهربائية.

لا تضع البطاريات غير القابلة للشحن في جهاز شحن البطاريات.



تأكد من عدم وجود أي أشياء بين وحدة التحكم عن بُعد والمستشعر الخاص بها.



قد يشوش ضوء الشمس أو أي ضوء قوي آخر على الإشارة الصادرة عن وحدة التحكم عن بُعد. وفي هذه الحالة، عليك إعتام الغرفة أو غلق المصابيح الكهربائية.



عند توصيل أجهزة خارجية كأجهزة ألعاب الفيديو، تأكد من أن الكابلات طويلة بما يكفي. وإلا فقد يسقط المنتج وهو الأمر الذي قد يتسبب في حدوث إصابة أو تلف للمنتج.

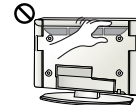


لا تقم بتشغيل/إيقاف تشغيل المنتج من خلال توصيل قابس الطاقة أو فصله عن مقبس التيار الكهربائي المثبت بالحائط. (لا تستخدم قابس الطاقة كمفتاح.) فقد يؤدي ذلك إلى عطل ميكانيكي أو التسبب في حدوث صدمة كهربائية.



يرجى اتباع تعليمات التثبيت الموضحة أدناه لتفادي حدوث سخونة مفرطة للمنتج.

- يجب أن تتجاوز المسافة بين المنتج والحائط 10 سم.
- لا تقم بتثبيت المنتج في مكان لا توجد فيه تهوية (على سبيل المثال، على الرف في مكتبة أو في خزانة).
- لا تقم بتثبيت المنتج على سجادة أو وسادة.
- تأكد من عدم انسداد فتحة التهوية بغطاء المائدة أو الستارة. وإلا فقد يتسبب ذلك في نشوب حريق.

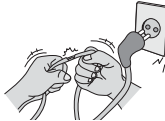


احرص على عدم ملاصقة فتحات التهوية عند مشاهدة التلفاز لفترات طويلة حيث قد تصير فتحات التهوية ساخنة. ولا يؤثر ذلك على أداء الجهاز أو تشغيله.

قم بفحص سلك الجهاز بشكل دوري، فإن بدا لك تلفه أو سوء حالته، فافصله وتوقف عن استخدام الجهاز واطلب من فريق الخدمة المعتمد استبدال السلك بقطعة الغيار المناسبة.



تجنب تراكم الغبار على أطراف قابس الطاقة أو مقبس التيار الكهربائي. قد يؤدي ذلك إلى خطر نشوب حريق.



احرص على حماية سلك الطاقة من سوء الاستخدام المادي والميكانيكي، مثل تعرضه للثني أو الالتواء أو الضغط عليه أو إغلاق الباب عليه أو المشي فوقه. انتبه جيداً للكابلات مقبس التيار الكهربائي في الحائط والمناطق حيث يخرج السلك من الجهاز.



لا تضغط بيدك أو بشيء حاد مثل ظفر أو قلم رصاص أو قلم حبر بشدة على اللوحة أو تقم بخدشها.



تجنب لمس الشاشة أو وضع إصبعك (أصابعك) عليها لفترة طويلة. فمن شأن ذلك إحداث تشويه مؤقت في الشاشة.

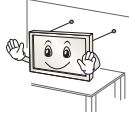


عند تنظيف المنتج ومكوناته، قم بفصل قابس الطاقة أولاً ثم امسحه بقطعة من القماش الناعم. قد يؤدي استخدام القوة المفرطة إلى إحداث خدوش أو تغيير في الألوان. لا تستخدم رذاذ الماء أو قطعة قماش رطبة للتنظيف. لا تستخدم مطلقاً منظف الزجاج أو مواد التلميع الصناعية أو تلك الخاصة بالسيارات أو الشمع أو البنزين أو الكحول، إلخ والتي من شأنها إلحاق التلف بالمنتج ولوحته. وإلا فقد يتسبب ذلك في نشوب حريق أو حدوث صدمة كهربائية أو تلف للمنتج (تشوه الشكل أو التآكل أو التعطل).

طالما كانت هذه الوحدة متصلة بمصدر التيار المتردد في الحائط، لا يتم فصلها عن مصدر الإمداد بالتيار المتردد حتى في حالة إيقاف تشغيل الوحدة.



لا تقم بتهيئة المنتج في أماكن كالرفوف غير الثابتة أو الأسطح المنحنية. تجنب أيضًا الأماكن التي يحدث فيها اهتزاز أو الأماكن التي لا يكون فيها المنتج غير مثبت بشكل كامل. وإلا فقد يسقط المنتج أو ينقلب، الأمر الذي قد يتسبب في حدوث إصابة أو تلف للمنتج.



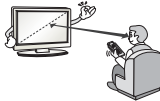
في حالة تركيب التلفاز على حامل، ستحتاج إلى القيام ببعض الإجراءات لتفادي سقوط المنتج. وإلا فقد يسقط المنتج مما قد يتسبب في حدوث إصابة.

إذا أردت تثبيت المنتج على الحائط، فقم بتوصيل واجهة التثبيت ذات المعيار VESA (الأجزاء الاختيارية) بالجانب الخلفي من المنتج. عند تركيب الجهاز باستخدام قوس التثبيت على الحائط (الأجزاء الاختيارية)، تَبْتِه بعناية حتى لا يسقط.

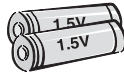
استخدم التركيبات / الملحقات المحددة من قبل جهة الصنع فقط.



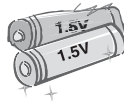
عند تركيب الهوائي، استشر فني الخدمة المؤهل. فقد يؤدي ذلك إلى نشوب حريق أو حدوث صدمة كهربائية خطيرة.



ننصح بالمحافظة على مسافة تتراوح بين 2 و 7 أضعاف حجم الشاشة القطري عند مشاهدة التلفاز. في حالة مشاهدة التلفاز لفترة طويلة، قد يتسبب ذلك في رؤية مشوشة.



استخدم نوع البطاريات المحدد فقط. فقد يؤدي ذلك إلى إلحاق الضرر بوحدة التحكم عن بُعد.



لا تخلط بين البطاريات الجديدة والبطاريات القديمة. فقد يؤدي ذلك إلى زيادة درجة سخونة البطاريات بشكل زائد ومن ثم تسرب السائل منها.

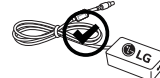


يجب عدم تعريض الجهاز للتقطير أو الرش، كما يجب عدم وضع أي غرض يحتوي على السوائل، كالمزهرات، على الجهاز.

لا تقم بتهيئة هذا المنتج على حائط إذا كان هناك احتمال لتعرضه للزيت أو رذاذ الزيت. قد يلحق هذا ضررًا بالمنتج ويسبب سقوطه.



في حال تسرب المياه أو مادة أخرى إلى المنتج (مثل محوّل التيار المتردد وسلك الطاقة والتلفاز)، افصل سلك الطاقة واتصل بمركز الخدمة على الفور. وإلا، فقد يتسبب ذلك في نشوب حريق أو حدوث صدمة كهربائية.



استخدم فقط محوّل تيار متردد وسلك طاقة معتمدين من قبل LG Electronics. وإلا، فقد يتسبب ذلك في نشوب حريق أو حدوث صدمة كهربائية أو قصور وظيفي أو تشوه المنتج.



لا تفكك أبدًا محوّل التيار المتردد أو سلك الطاقة. فقد يؤدي ذلك إلى نشوب حريق أو حدوث صدمة كهربائية.

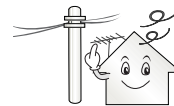


توخّ الحرص عند استخدام المحوّل لتجنب تعرضه لأي صدمة خارجية. فقد تلحق الصدمة الخارجية ضررًا بالمحوّل.

تنبيه !



قم بتهيئة المنتج في مكان خالٍ من الموجات اللاسلكية.



ينبغي توفير مساحة كافية بين الهوائي الخارجي وخطوط الطاقة للمحافظة على عدم تلامس الأول مع الثاني حتى في حالة سقوط الهوائي. إذ قد يؤدي ذلك إلى حدوث صدمة كهربائية.



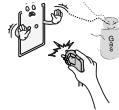
لا تقم برش الماء على المنتج أو تقم بمسحه بمادة سريعة الاشتعال (مرقق الدهان "النتر" أو البنزين). فقد ينشب حريق أو تحدث صدمة كهربائية.



لا تسمح بتعرض المنتج للصددمات أو بسقوط أي أشياء داخله، و لا تسقط أي شيء على الشاشة. قد تتعرض للإصابة أو قد يتلف المنتج.



لا تلمس أبداً هذا المنتج أو الهوائي أثناء هبوب العواصف الرعدية أو البرقية. فقد تتعرض للصعق الكهربائي.



لا تلمس مطلقاً مصدر الطاقة بالحائط عندما يكون هناك تسرب غازي، عليك فتح النوافذ وتهوية الغرفة. فقد ينشب حريق أو تصاب بحروق بفعل الشرارة.



لا تقم بتفكيك المنتج أو إصلاحه أو تعديله وفقاً لتقديرك الخاص. فقد ينشب حريق أو تحدث صدمة كهربائية. اتصل بمركز الخدمة المحلي لفحص المنتج أو معايرته أو إصلاحه.



في حالة حدوث أي مما يلي، قم بفصل المنتج على الفور واتصل بمركز الخدمة المحلي.

- تأثر المنتج بالصدمة
 - تلف المنتج
 - دخول أجسام غريبة داخل المنتج
 - صدور دخان أو رائحة غريبة من المنتج
- فقد يتسبب ذلك في نشوب حريق أو حدوث صدمة كهربائية.



إذا لم ترغب في استخدام المنتج لوقت طويل، قم بفصل كبل الطاقة عن مقبس التيار الكهربائي المثبت في الحائط. يمكن أن يتسبب تراكم الغبار في نشوب حريق أو يمكن أن يؤدي تلف المواد العازلة إلى تسرب كهربائي أو صدمة كهربائية أو حريق.



أبق مواد التغليف المضادة للرطوبة أو التغليف المصنوع من الفينيل بعيداً عن متناول الأطفال. المواد المضادة للرطوبة تلحق الضرر في حالة ابتلاعها. في حالة ابتلاعها عن طريق الخطأ، أجبر المريض على التقيؤ وتوجه إلى أقرب مستشفى. بالإضافة إلى ذلك، يمكن أن يتسبب التغليف المصنوع من الفينيل بالاختناق. فابقه بعيداً عن متناول الأطفال.



لا تدع الأطفال يتسلقون التلفاز أو يتعلقون به. وإلا فقد يسقط التلفاز مما يتسبب في حدوث إصابة خطيرة.



تخلص من البطاريات بحرص لمنع الأطفال من تناولها بالفم. في حالة تناول الطفل للبطاريات بالفم، اصطحبه إلى الطبيب على الفور.



لا تدخل موصلاً (مثل القطع المعدنية أو السكاكين أو المفك) في أحد طرفي كبل الطاقة بينما يكون الطرف الآخر متصلاً بمقبس التيار الكهربائي المثبت في الحائط. بالإضافة إلى ذلك، لا تلمس كبل الطاقة مباشرة بعد توصيله بمقبس التيار الكهربائي في الحائط. فقد تتعرض للصعق الكهربائي. (حسب الطراز)



لا تضع أو تخزن مواد سريعة الاشتعال قرب المنتج. هناك خطر حدوث انفجار أو نشوب حريق بسبب الالامبالاة في التعامل مع المواد سريعة الاشتعال.

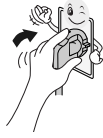


لا تدخل الأشياء المعدنية كالمعاملات أو دبائيس الشعر أو عيدان الأكل أو السلك في المنتج أو المواد سريعة الاشتعال كالورق وعيدان الثقاب. يجب أن ينتبه الأطفال جيداً. قد تحدث صدمة كهربائية أو ينشب حريق أو تحدث إصابات. في حالة سقوط جسم غريب داخل المنتج، قم بفصل سلك الطاقة واتصل بمركز الخدمة.

تعليمات الأمان

يرجى قراءة احتياطات الأمان هذه بعناية قبل استخدام المنتج.

⚠ تحذير



قم بتثبيت كبل الطاقة بالكامل داخل مقبس التيار الكهربائي المثبت بالحائط. إذا لم يتم تثبيت كبل الطاقة تمامًا، فقد ينشب حريق.



احرص على عدم حدوث تلامس بين سلك الطاقة وأشياء ساخنة كجهاز التدفئة. فقد يؤدي ذلك إلى نشوب حريق أو حدوث صدمة كهربائية خطيرة.



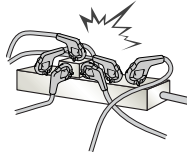
لا تضع المنتج أو أشياء ثقيلة فوق كبلات الطاقة. قد يتسبب ذلك في نشوب حريق أو حدوث صدمة كهربائية.



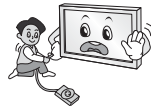
قم بتثبيته الهوائي بين داخل المبنى وخارجه لمنع تدفق الأمطار إلى الداخل. قد يتسبب الماء في إلحاق الضرر داخل المنتج وقد يتسبب في حدوث صدمة كهربائية.



عند تثبيت تلفاز على الحائط، تأكد من تثبيته بإحكام و عزل الكابلات عن الجزء الخلفي للتلفاز. إذ قد يتسبب ذلك في نشوب حريق أو حدوث صدمة كهربائية.



لا تقم بتوصيل الكثير من الأجهزة الكهربائية بمصدر كهربائي واحد متعدد المنافذ. وإلا فقد يتسبب ذلك في نشوب حريق بسبب السخونة الزائدة.



احرص على عدم سقوط المنتج أو وقوعه عند توصيل أجهزة خارجية. وإلا فقد يتسبب ذلك في حدوث إصابة شخصية أو تلف المنتج.

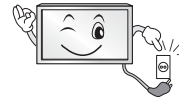


لا تضع التلفاز ووحدة التحكم عن بُعد في البيئات التالية:

- موقع يتعرض لأشعة الشمس المباشرة
 - منطقة ذات رطوبة عالية كالحمام مثلاً
 - قرب مصدر حرارة كالمواقد أو الأجهزة الأخرى التي تُصدر حرارة
 - قرب طاولات المطبخ أو أجهزة ضبط الرطوبة حيث يمكن أن يتعرض بسهولة للبخار أو الزيت
 - منطقة معرضة للمطر أو الرياح
 - قرب حاويات الماء كالمزهرات
- وإلا فقد يتسبب ذلك في نشوب حريق أو حدوث صدمة كهربائية أو تعطل المنتج أو تغيير شكله.



لا تضع المنتج حيث قد يتعرض للغبار. قد يؤدي ذلك إلى خطر نشوب حريق.



قابس التيار هو الوحدة المسؤولة عن فصل و توصيل التيار الكهربائي للمنتج. يجب أن يظل القابس متصلاً عند استخدام المنتج.



لا تلمس قابس الطاقة عندما تكون يداك مبتلتين. بالإضافة إلى ذلك، إذا كان طرف السلك رطباً أو يغطيه الغبار، فقم بتجفيف قابس الطاقة تماماً أو امسح الغبار عنه. قد تتعرض للصعق الكهربائي بسبب الرطوبة الزائدة.



احرص على توصيل كبل الطاقة بمقبس التيار الكهربائي المناسب التي بها طرف أرضي. (باستثناء الأجهزة التي لا يوجد بها طرف أرضي) قد تتعرض للصعق الكهربائي أو الإصابة.

التيار الكهربائي

دليل المالك

الأمان والمرجع

تلفاز LED*

* إن تلفاز LED من LG مزود بشاشة LCD مع إضاءة خلفية بتقنية LED.

يرجى قراءة هذا الدليل بعناية قبل تشغيل الجهاز والاحتفاظ به للرجوع إليه في المستقبل.