



PRIRUČNIK ZA KORISNIKE

Višesmerni prenosivi zvučnik

Molimo vas da pažljivo pročitate ovaj priručnik pre nego što počnete da koristite uređaj, i da ga sačuvate za kasniju upotrebu.

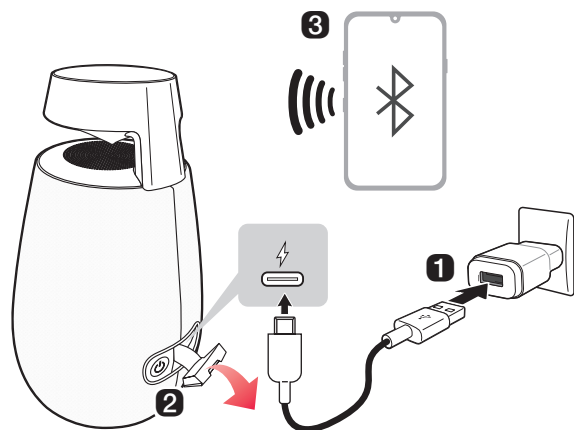
Model

XO2TBK


XO2TBE

Višesmerni prenosivi zvučnik Vodič za brzi početak





Laka upotreba prema redosledu



1 Napunite zvučnik pre upotrebe tako što ćete otvoriti zadnji poklopac i povezati zvučnik sa adapterom za naizmeničnu struju (nije isporučen) pomoću priloženog USB (tip C za A) kabla.

2 Da biste koristili zvučnik uključite ga pritiskom na dugme Napajanje . Dugmad na gornjoj ploči će svetleti nekoliko sekundi.

3 Povezivanje zvučnika na pametni telefon putem Bluetooth (→ Vidi "Povezivanje pametnog telefona na zvučnik funkcije Bluetooth" na stranici 10.)

- 1 Pritisnite dugme **Napajanje**  za uključivanje proizvoda. **Bluetooth** LED treperi.
- 2 Dodirnite dugme **Postavke**  na svom pametnom telefonu i odaberite **Bluetooth**. Uključite funkciju **Bluetooth**. ( **Isključeno** >  **Uključeno**)
- 3 Iz liste pametnih uređaja pronađite i selektujte "LG-XO2T(XX)."
- 4 Kada se pametni telefon poveže putem funkcije **Bluetooth**, **Bluetooth** LED lampica će se uključiti. Pokrenite željenu pesmu u muzičkoj aplikaciji na svom pametnom telefonu.


4 Povezivanje aplikacije LG XBOOM (→ Vidi "Postavljanje aplikacije" na stranici 15.)

- 1 Pronađite **aplikaciju LG XBOOM** na Google Play ili App Store i postavite je na svoj pametni telefon.
- 2 Pokrenite **aplikaciju LG XBOOM** i koristite njene funkcije. (EQ, Wireless Party Link, Osvetljenje, Sleep Timer, Postavke itd.)

5 Ušteda energije (→ Vidi "Način uštede energije" na stranici 22.)

Ako nema reprodukcije ili ne pritisnete dugme 15 minuta, proizvod se automatski gasi. Na **aplikaciji LG XBOOM**, možete da omogućite ili onemogućite [Auto Power Off].

6 Korišćenje režima One Touch (→ Vidi "Korišćenje režima One Touch" na stranici 21.)

- 1 Podesite sopstveni režim One Touch u **aplikaciji LG XBOOM**. Pratite uputstva da biste podesili režim One Touch.
- 2 Pritisnite dugme **Osvetljenje**  oko 2 sekunde da biste pokrenuli režim One Touch.

Višesmerni prenosivi zvučnik Vodič za brzi početak

- 2 Laka upotreba prema redosledu

Istraživanje proizvoda

- 5 Vrh i pozadi

Napunite

- 8 Punjenje baterije
- 9 Provera statusa baterije

Povezivanje na Bluetooth

- 10 Povezivanje pametnog telefona na zvučnik funkcije Bluetooth
- 13 Povezivanje s dva pametna telefona

Povezivanje na aplikaciju LG XBOOM

- 15 Postavljanje aplikacije
- 17 Upotreba Wireless Party Link
- 21 Korišćenje režima One Touch

Dodatne funkcije

- 22 Resetovanje zvučnika
- 22 Pokretanje softvera
- 22 Način uštede energije
- 23 Korišćenje automatskog uključivanja.
- 23 Funkcija glasovne povratne informacije

Mere predostrožnosti

- 24 Bezbednost i propisi
- 27 Sprečavanje pogrešne upotrebe proizvoda

Stvari koje trebate proveriti pre prijave kvara

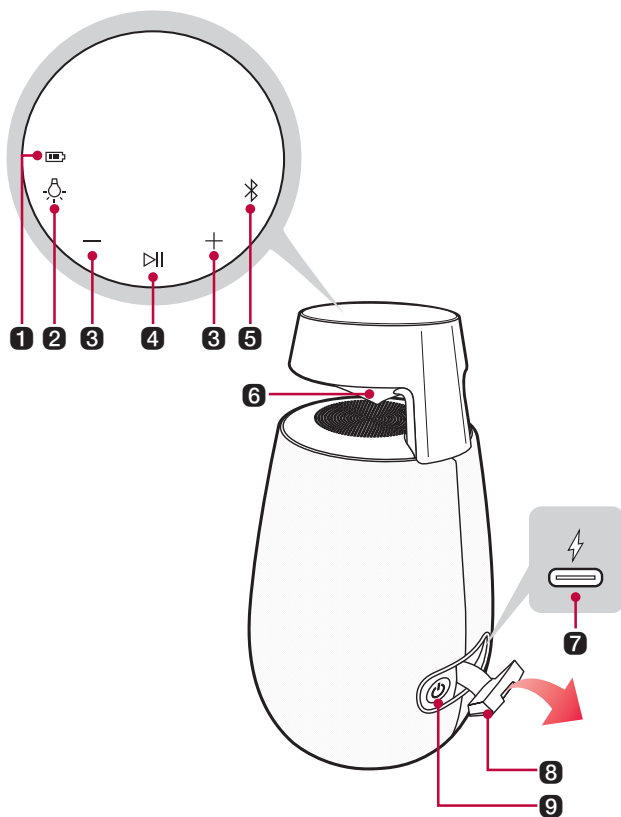
- 31 Rešavanje problema

Dodatak

- 32 Specifikacije proizvoda
- 33 Registrovani zaštitni znakovi i licence
- 34 Rukovanje proizvodom

Istraživanje proizvoda

Vrh i pozadi



1 LED baterije

Molimo da proverite nivo punjenja baterije i status baterije. (→ Vidi "Provera statusa baterije" na stranici 9.)

2 Osvetljenje

Pritisnite dugme za odabir željenog osvetljenja.

- Osvetljenje: Ambient / Nature / Party / Isključeno

One Touch režim

Pritisnite dugme oko 2 sekunde da biste pokrenuli režim One Touch. (→ Vidi "Korišćenje režima One Touch" na stranici 21.)

3 Jačina zvuka

Kontroliše nivo jačine

4 Pokretanje/Zaustavljanje

Pritisnite dugme za rad na proizvodu.

- Pokretanje/Zaustavljanje: Pritisnite dugme.
 - Pomeranje na sledeću muziku: Pritisnite dugme dva puta brzo.
 - Pomeranje na prethodnu muziku: Pritisnite dugme tri puta brzo.
-



5 Bluetooth

Možete da promijenite **Bluetooth** postavke.

- Dodatno povezivanje drugog pametnog telefona: Pritisnite i držite dugme 2 sekunde. (→ Vidi "Povezivanje s dva pametna telefona" na stranici 13.)
- Resetovanje **Bluetooth**: Pritisnite i držite dugme 7 sekunde. (→ Vidi "Pokretanje softvera" na stranici 22.)

Bluetooth LED

Naznačava **Bluetooth** status povezivanja.

-  Treperi bijelo: Spremno za **Bluetooth** povezivanje uređaja.
 -  Pali se bijelo: Povezano na **Bluetooth** uređaj.
-

6 LED za osvetljenje

Koristeći **aplikaciji LG XBOOM** aplikaciju, možete fino da podesite svetlosne efekte po svom ukusu.

7 (DC IN)

Uključite priloženi USB (tip C za A) kabl da biste napunili bateriju zvučnika.

8 Zadnji poklopac

Pazite da do kraja zatvorite stražnji poklopac nakon upotrebe.

- Zaštita od prodiranja: IP55 (Zvučnik testiran u kontrolisanim laboratorijskim uslovima sa IP55 ocenom.)
 - Stabilno: Zaštićeno od prašine
 - Tekućina: Zaštićen od mlaza vode niskog pritiska iz svih pravaca. Testirano u slatkoj vodi. Osušiti pre upotrebe. Ne puniti dok je vlažno.

9 Napajanje

To proizvod pali/gasi.

- Ako pritisnete i držite dugme **Napajanje**  na 2 sekunde dok je proizvod uključen, možete videti status baterije na LED ekranu baterije.

OPREZ

- Postavite proizvod van domašaja dece. U suprotnom, u slučaju pada, proizvod može da nanese povrede i/ili oštetiti imovinu.
- Vodite računa da zvučnici ne padnu. U suprotnom, u slučaju kvara, zvučnik može da nanese povrede i/ili oštetiti imovinu.
- Pazite da ne izložite proizvod sunčevom svetlu duže vremena da biste izbegli gubitak boje.
- Pazite da ne ispustite zvučnik. Mehanički udar može uzrokovati pogoršanje vodootpornosti i otpornosti na prašinu.
- Nije dobro za oči da gledate direktno u LED dok radi, pa ne gledajte direktno u njega.


Napomena

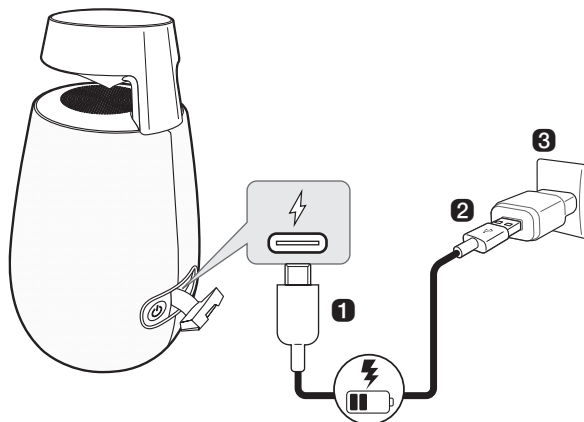
- Svetleće diode dugmadi obično su isključene. Da biste koristili zvučnik, dodirnite oblast sa dugmadima na gornjoj tabli da biste aktivirali dugmad. Zatim dodirnite dugme koje želite.
-

Napunite

I Punjenje baterije

Ovaj proizvod sadrži ugrađenu bateriju. Pazite da napunite bateriju dovoljno pre upotrebe.

- 1 Otvorite zadnji poklopac i povežite priloženi USB kabl na  (DC IN) port zvučnika.
- 2 Povežite drugi kraj USB kabla na AC adapter (nije priložen).
- 3 Priključite strujni ispravljač u strujnu utičnicu.



✓ Napomena

- Potpuno punjenje zvučnika traje oko 4 časa. Vreme punjenja može da se razlikuje zavisno od statusa baterije ili radnog statusa proizvoda.
- Kada je baterija do kraja napunjena, zvučnik možete koristiti oko 15 časova.
 - Vreme rada može da varira u zavisnosti od baterije ili statusa rada.



⚠ OPREZ

- Adapter naizmenične struje nije isporučen. Preporučuje se da za ovaj zvučnik koristite adapter naizmenične struje od 5 V koji je odobrila kompanija LG Electronics Inc. (više od 2 A), jer inače postoji opasnost od eksplozije. Ako ne koristite preporučeni adapter, punjenje nije moguće ili će se vreme punjenja razlikovati.

Provera statusa baterije

Status punjenja

Kada se baterija proizvođača počne puniti, status punjenja možete da vidite u LED lampici baterije. LED indikator statusa punjenja baterije će se isključiti nakon 5 sekundi uključivanja.

LED baterije	Status LED lampice / Status baterije
	Pali se zeleno. / Punjenje je završeno.
	Crveno je. / Punjenje je u toku.




✓ Napomena

- Reprodukcija pesama za vreme punjenja može da produži vreme punjenja.
- Kada je baterija zvučnika potpuno napunjena s isključenim napajanjem, LED lampica baterije svetli zeleno 15 sekundi, a zatim se ugasi.

Status upotrebe

Kada je proizvod uključen, status baterije se prikazuje na LED lampici baterije 5 sekunde.

Ako pritisnete i držite dugme **Napajanje** (⏻) 2 sekunde dok je proizvod uključen, LED lampicu baterije možete da vidite na 5 sekunde u zavisnosti od statusa baterije.

LED baterije	Status LED lampice / Status baterije
	Pali se zeleno. / Nivo baterije je iznad 70 %.
	Pali se jantar bojom. / Preostali nivo baterije je 70 do 20 %.
	Treperi crveno stalno a zvuk obavesti možete da čujete jednom. / Nivo baterije je ispod 20 % a bateriju treba napuniti.

✓ Napomena

- Status baterije se ne može da proveriti za vreme punjenja.

Povezivanje na Bluetooth

Povezivanje pametnog telefona na zvučnik funkcije Bluetooth

Možete da pokrećete muzičke datoteke sačuvane na **Bluetooth** uređaju ili da pokrećete muzičke aplikacije da biste uživali u muzici s ovim proizvodom.

Molimo da najpre proverite sledeće.

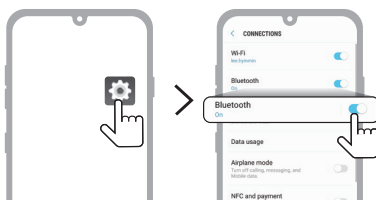
- Slede **Bluetooth** specifikacije proizvoda.
 - **Bluetooth** 5.3 tehnologija
 - Kodek: SBC, AAC
- Način povezivanja uređaja može da se razlikuje u zavisnosti od vrste i modela **Bluetooth** uređaja. Za informacije o tome kako da povežete proizvod, pogledajte korisnički priručnik **Bluetooth** uređaja kojeg trebate povezati.

Odaberite izbornik [**Bluetooth**] na ekranu **Postavke** pametnog telefona. Način pristupa meniju može da se razlikuje zavisno od modela i proizvođača pametnog telefona.

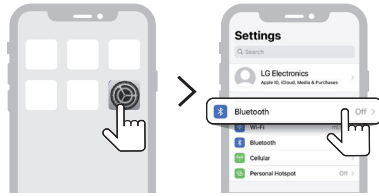
1 Pritisnite dugme **Napajanje** (🔌) na zvučniku za njegovo uključivanje. **Bluetooth** LED treperi.



2 Dodirnite dugme Postavke (⚙️ / 📱) na svom pametnom telefonu i odaberite **Bluetooth**.



(Android telefon)



(iPhone)

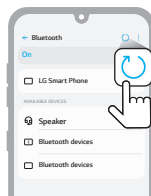
- 3 Uključite funkciju **Bluetooth**. (**Isključeno** > **Uključeno**)
- 4 Videćete listu uređaja koji mogu da se povežu na zaslom pametnog telefona. Pronađite i dodirnite naziv "LG-XO2T(XX)".



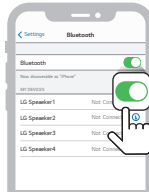
- 5 Kada se zvučnik i pametni telefon povežu putem **Bluetooth**, **Bluetooth** LED lampica će se uključiti sa zvučnim signalom.



- 6 Ako se "LG-XO2T(XX)" ne pojavi na listi, dodirnite ikonicu **Osvežiti** (🔄) na Android telefonu ili ponovo pokrenite **Bluetooth** na iPhone telefonu.

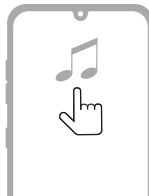


(Android telefon)



(iPhone)

-
- 7** Odaberite i pokrenite pesmu na pametnom telefonu.




✓ Napomena

- Što je **Bluetooth** bliži zvučniku dobićete bolju konekciju.
 - Ako ni jedan **Bluetooth** uređaj nije povezan na zvučnik, **Bluetooth** LED lampica treperi. Ponovo povežite uređaj.
 - Kada koristite **Bluetooth**, podesite jačinu **Bluetooth** uređaja na odgovarajući nivo.
 - XX su dve poslednje cifre adrese **Bluetooth**. Primer bi bio "LG-XO2T(08)."
 - Kada se proizvod puni, ako pokušate da se povežete sa proizvodom preko **Bluetooth** uređaja sa istorijom povezivanja, proizvod će se automatski uključiti i povezati sa **Bluetooth** uređajem. Ovu funkciju možete kontrolisati u **aplikaciji LG XBOOM**. (→ Vidi "Korišćenje automatskog uključivanja." na stranici 23.)
-

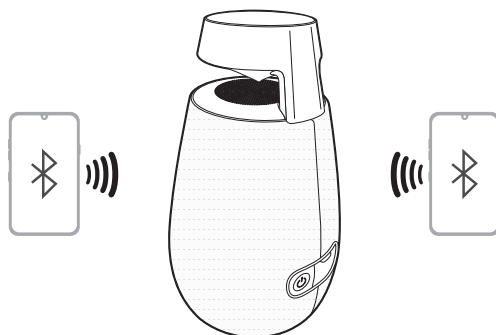
Povezivanje s dva pametna telefona

Uparivanje (povezivanje) više telefona

- 1 Najpre povežite proizvod i pametni telefon. (→ Vidi "Povezivanje pametnog telefona na zvučnik funkcije Bluetooth" na stranici 10.)
- 2 Kada su **Bluetooth** uređaj i zvučnik povezani, pritisnite i 2 sekunde držite dugme **Bluetooth** . Zatim će **Bluetooth** LED-lampica treptati uz zvuk. Podešavanja zvučnika su promenjena na režim uparivanja uređaja.



- 3 Povežite dodatni pametni telefon na proizvod u roku od 60 sekundi. (→ Vidi "Povezivanje pametnog telefona na zvučnik funkcije Bluetooth" na stranici 10.)



- 4 Kada su oba **Bluetooth** zvučnika povezana na zvučnik **Bluetooth** LED lampica se pali.



✔ Napomena

- Uparivanje s više telefona (povezivanje) povezuje do dva pametna telefona.
 - Čak i ako su dva pametna telefona povezana, proizvod reprodukuje muziku samo na jednom pametnom telefonu. Ako muzika prestane na pametnom telefonu koji trenutno reproducira, može se reproducirati na drugom pametnom telefonu.
 - Ako isključite pa ponovo uključite zvučnik dok su dva **Bluetooth** uređaja povezana, samo se uređaj povezan kasnije automatski povezuje.
 - Samo pametni telefoni podržavaju uparivanje više telefona (vezu). (Ovisno o specifikacijama povezanih pametnih telefona, uparivanje s više telefona (veza) možda neće biti spojeno.)
-

Povezivanje na aplikaciju LG XBOOM

Postavljanje aplikacije

Koristite različite funkcije zvučnika na **aplikaciji LG XBOOM**.

Za postavljanje **aplikacije LG XBOOM**, skenirajte QR kod s aplikacijom ili postavite **aplikaciju LG XBOOM** na Google Play ili App Store.

Molimo da najpre proverite sledeće.

- **Aplikacija LG XBOOM** je dostupna na verzijama navedenim ispod.
 - Android OS: Verzija 6.0 ili novija
 - iOS OS: Verzija 12.0 ili novija
 - Minimalna podržana verzija za svaki OS može da se promeni kasnije.

Preuzimanje s QR kodom

- 1 Skenirajte QR kod s aplikacijom za skeniranje s QR koda.
- 2 Bićete preusmereni na stranicu gde možete da preuzmete **aplikaciju LG XBOOM**. Dodirnite aplikaciju za njeno postavljanje.



(Android Phone OS)



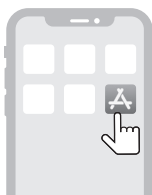
(iPhone OS)

Preuzimanje u Google Play ili App Store

- 1 Pronađite **aplikaciju LG XBOOM** na Google Play ili App Store i postavite je na svoj pametni telefon.



(Android™ telefon)



(iPhone)

-
- 2 Povežite pametni telefon sa zvučnikom putem funkcije **Bluetooth**. (→ Vidi "Povezivanje pametnog telefona na zvučnik funkcije Bluetooth" na stranici 10.)
 - 3 Otvorite **aplikaciju LG XBOOM** koja je postavljena na pametni telefon.
 - 4 Pratite uputstva na **aplikaciji LG XBOOM**. Prihvatite Uslove usluge, prozore s obavestima, postavke pristupa itd.
 - 5 Počnite koristeći različite funkcije na **aplikaciji LG XBOOM**.

✓ Napomena

- Način pristupa meniju može da se razlikuje u zavisnosti od proizvođača pametnog telefona i OS-a.
 - Google, Android i Google Play su žigovi korporacije Google LLC.
-

Upotreba Wireless Party Link

Možete da povežete više zvučnika u **LG XBOOM aplikacije** Wireless Party Link. Postoje dva načina upotrebe Wireless Party Link: Dual način i Multi način.

Dual mod

Wireless Party Link Dvostruki način rada omogućuje uživanje u stereo zvuku s dva zvučnika istog modela.

Molimo da najpre proverite sledeće.

- Potrebna su dva zvučnika istog modela. (npr. XO2T i XO2T)

- 1 Najpre povežite zvučnik i pametni telefon. (→ Vidi "Povezivanje pametnog telefona na zvučnik funkcije Bluetooth" na stranici 10.)
- 2 Dodirnite Wireless Party Link u **LG XBOOM aplikaciji**.
- 3 Dodirnite Dual način rada i spojite drugi zvučnik sledeći uputstva.
- 4 Na zvučnicima možete videti LED za Dual način.
 - Glavni zvučnik: **Bluetooth** LED se pali i odašilje zvuk Levog kanala.
 - Drugi zvučnik: **Bluetooth** LED se gasi i odašilje zvuk Desnog kanala.




(Glavni zvučnik)



(Drugi zvučnik)

Povezivanje sa TV-om preko dvostrukog režima

- 1 Pratite gore pomenuta uputstva da povežete dva zvučnika preko dvostrukog režima. (→ Vidi "Dual mod" na stranici 17.)
- 2 Pritisnite i držite dugme **Bluetooth**  na vrhu glavnog zvučnika 2 sekundi. Nakon toga **Bluetooth** LED će treptati 60 sekundi.
- 3 U podešavanjima televizora pronađite i izaberite glavni zvučnik u roku od 60 sekundi. Zvuk TV-a možete slušati preko dva zvučnika.

✓ Napomena

- Kada koristite u dvostrukom režimu sa TV-om, ne možete da kontrolišete zvučnike pomoću **aplikacije LG XBOOM**.

Multi mod

Wireless Party Link Multi način rada omogućuje vam uživanje u snažnijem zvuku s više zvučnika.

Molimo da najpre proverite sledeće.

- Možete da povežete više LG **Bluetooth** zvučnika. (XO2T i XG2T)

- 1 Najpre povežite zvučnik i pametni telefon. (→ Vidi "Povezivanje pametnog telefona na zvučnik funkcije Bluetooth" na stranici 10.)
- 2 Dodirnite Wireless Party Link u **LG XBOOM aplikaciji**.
- 3 Dodirnite Multi način rada i uključite funkciju.
- 4 Potražite zvučnike u blizini i odaberite zvučnike s kojima se želite povezati.
- 5 Na zvučnicima možete videti LED za Multi način.
 - Glavni zvučnik: **Bluetooth** LED se pali i zvučnik odašilje zvuk.
 - Drugi zvučnici: **Bluetooth** LED se gasi i zvučnici odašilju zvuk u sinhronizaciji s glavnim zvučnikom.




(Glavni zvučnik)



(Drugi zvučnik)

✓ Napomena

- Glavni zvučnik povezuje samo jedan **Bluetooth** uređaj.
 - Kada koristite Dual/Multi način rada za spajanje više zvučnika, veza za uparivanje više telefona nije podržana.
 - Kada isključite i ponovo uključite zvučnike, zvučnici se ne spajaju automatski.
 - Za promenu povezanog **Bluetooth** uređaja u Dvostrukog / Multi načinu, pritisnite i držite dugme **Bluetooth**  2 sekunde. Kada čujete zvučni signal i **Bluetooth** LED treperi, povežite na željeni **Bluetooth** uređaj.
 - Neka razmak između zvučnika bude što bliži jedan drugome.
 - Ovisno o mrežnom okruženju, ova funkcija možda neće dobro raditi.
 - Ekran uređaja kao što je TV i zvuk iz zvučnika možda se neće podudarati.
 - Kada je više zvučnika spojeno u višestrukom načinu rada, veza glasnoće i EQ između glavnog zvučnika i ostalih zvučnika nije dostupna.
-

Međusobni rad više zvučnika

Ovaj zvučnik surađuje s drugim LG **Bluetooth** zvučnicima poput X02T i XG2T.


Dual način	Isti model (npr. X02T/X02T) Glavno/ Drugo
Jačina zvuka	0
EQ	0
Lighting	0
Auto Power Off	0
Sleep Timer	0

Multi način	Iste serije (npr. X02T/X02T) Glavno/ Drugo
Lighting	0
Auto Power Off	0
Sleep Timer	0

Multi način	Druge serije (npr. X02T/XG2T) Glavno/ Drugo
Lighting	X
Auto Power Off	0
Sleep Timer	0

Korišćenje režima One Touch

Režim One Touch vam omogućava da brzo i lako puštate muziku uz efekat osvetljenja.

- 1 Podesite sopstveni režim One Touch u **aplikaciji LG XBOOM**. Pratite uputstva da biste podesili režim One Touch sa listom za reprodukciju, osvetljenjem i nivoom jačine zvuka.
- 2 Pritisnite dugme **Osvetljenje**  oko 2 sekunde da biste pokrenuli režim One Touch.



✓ Napomena

- Da biste koristili režim One Touch, dozvolite dozvolu za pristup medijima.
 - Ako je vaš telefon iPhone:
 - Za neke izvore muzike potrebni su nalog za pretplatu na Apple Music i mrežna veza.
 - Ako se ne pretplatite na Apple Music, biće vam potrebne datoteke izvora muzike u Apple Music biblioteci.
 - Ako vaš telefon ima instaliran Android OS:
 - Podesite optimizaciju baterije u **aplikaciji LG XBOOM** na „Neograničeno“ u podešavanjima pametnog telefona.
 - Dozvola za obaveštenja **aplikaciji LG XBOOM** je potrebna za nesmetanu reprodukciju u režimu One Touch.
 - Biće vam potrebne muzičke izvorne datoteke na telefonu.
-

Dodatne funkcije

Resetovanje zvučnika

Možete da resetujete zvučnik kada radi neispravno.

- 1 Pritisnite i držite dugme za **Napajanje** (🔌) na zvučniku 8 sekundi. Zatim će se zvučnik automatski isključiti.
- 2 Uključite zvučnik pritiskom na dugme za **Napajanje** (🔌).

Pokretanje softvera

Pokreće **Bluetooth** konekciju i postavke proizvoda.

- 1 Pritisnite i držite dugme **Bluetooth** (📶) na proizvodu 7 sekundi ili duže.
- 2 Sve svetleće diode će zatreperiti četiri puta radi inicijalizacije **Bluetooth** veze i svih podešavanja.

✓ Napomena

- Da biste koristili funkciju **Bluetooth** nakon pokretanja proizvoda, povežite ponovo **Bluetooth** uređaj.

Način uštede energije

Ako nema reprodukcije ili unosa dugmeta 15 minuta, proizvod se automatski gasi. Način uštede energije možete da omogućite ili onemogućite na sledeći način.

Funkcija	Kako koristiti
Omogućiti	Postavite [Auto Power Off] za [Omogućavanje] u aplikaciji LG XBOOM .
Onemogućiti	Postavite [Auto Power Off] za [Onemogućiti] u aplikaciji LG XBOOM .

✓ Napomena

- Kada je funkcija uštede energije isključena, proizvod se gasi samo kada je dugme **Napajanje** (🔌) pritisnuto ili je baterija ispražnjena.
- Nekorišćenje ove funkcije može povećati potrošnju energije.

| Korišćenje automatskog uključivanja.

Možete lako da koristite zvučnik sa svojim **Bluetooth** uređajem.

Molimo da najpre proverite sledeće.

- Zvučnik ima istoriju **Bluetooth** veze sa **Bluetooth** uređajem.
- Zvučnik se puni i napajanje je isključeno.

- 1 Dodirnite dugme Podešavanje na svom **Bluetooth** uređaju i izaberite **Bluetooth**.
- 2 Uključite funkciju **Bluetooth**. (**Isključeno** > **Uključeno**)
- 3 Videćete listu uređaja koji mogu da se povežu na zaslon **Bluetooth** uređaja. Pronađite i dodirnite naziv "LG-XO2T(XX)".
- 4 Napajanje zvučnika se automatski uključuje. Zatim se **Bluetooth** uređaj i zvučnik automatski povezuju.

✓ Napomena

- Ovu funkciju možete uključiti i isključiti samo s **aplikacijom LG XBOOM**.
-

| Funkcija glasovne povratne informacije

Kada odaberete funkciju ili zvuk, trenutni status proizvoda se vodi glasom. (samo engleski glas)

Ovu funkciju možete uključiti i isključiti s **aplikacijom LG XBOOM**.

Mere predostrožnosti

| Bezbednost i propisi



OPREZ: DA BISTE IZBEGLI STRUJNI UDAR, NEMOJTE SKIDATI POKLOPAC NITI UKLANJATI DELOVE IZ PLEJERA, VEĆ SERVISIRANJE PREPUSTITE KVALIFIKOVANOM OSOBLJU SERVISA.



Ovaj znak munje u jednakostraničnom trouglu upozorava korisnike na neizolovanu struju prisutnu u kućištu uređaja koja može da bude dovoljno jaka da predstavlja rizik od strujnog udara.



Znak uzvika u jednakostraničnom trouglu treba da skrene pažnju korisniku na važna uputstva o radu i održavanju (servisiranju), koja se nalaze u dokumentaciji isporučenoj uz uređaj.

UPOZORENJE:

- NEMOJTE IZLAGATI OVAJ PROIZVOD KIŠI NITI VLAZI KAKO BISTE IZBEGLI OPASNOST OD POŽARA ILI STRUJNOG UDARA.
- Nemojte ugrađivati ovu opremu u ograničen prostor, kao što je policica za knjige ili slično.

OPREZ:

- Nemojte da koristite proizvode s visokim naponom oko ovog proizvoda. (primer: Električna presa) Ovaj uređaj može da ima probleme u radu usled strujnog udara.
- Izvori otvorenog plamena, kao što je upaljena sveća, ne smeju se stavljati na uređaj.
- Nemojte da blokirate otvore za ventilaciju. Ugradite u skladu s uputstvima proizvođača. Prorezi i otvori na kućištu služe za ventilaciju, za obezbeđivanje pouzdanog rada uređaja i zaštitu od pregrevanja. Otvore nikada ne bi trebalo blokirati postavljanjem proizvoda na krevet, fotelju, tepih ili drugu sličnu površinu. Ovaj proizvod ne bi trebalo postavljati unutar nameštaja, kao što su policica za knjige ili orman sa policama, osim ako je obezbeđena odgovarajuća ventilacija ili su ispoštovana uputstva proizvođača.
- Uređaj ne sme da dođe u kontakt s vodom (koja kaplje ili prska), a predmeti napunjeni tečnošću, kao što su vaze, ne smeju se stavljati na uređaj.
- Za podatke o bezbednom obeležavanju, uključujući i identifikaciju proizvoda i predviđeno napajanje, molimo vas da pogledate glavnu etiketu na dnu ili na nekoj drugoj površini proizvoda.
- vodite računa da deca ne stavljaju ruke ili predmete u *bas-refleksni otvor.
 - * bas-refleksni otvor: Otvor za mnogo bas zvuka na ormariću zvučnika. (dodatak)

OPREZ koje se odnosi na električni kabl

Strujni utikač je sredstvo za isključivanje. U slučaju opasnosti, strujni utikač mora da ostane lako dostupan. Pogledajte stranu s tehničkim podacima ovog uputstva da biste se uverili u strujne uslove.

Ne preopterećujte zidne utičnice. Preopterećene, rasklimane ili oštećene utičnice, produžni kablovi, iskrzani električni kablovi ili oštećene ili naprsle izolacije predstavljaju opasnost. Bilo koje od ovih stanja može da dovede do strujnog udara ili požara. Povremeno pregledajte kabl uređaja, a ako njegov izgled ukazuje na oštećenje ili trošenje, isključite ga, prestanite s korišćenjem uređaja i nek ovlašćeni servis zameni kabl istovetnim rezervnim delom.

Zaštitite kabl za napajanje od fizičkog ili mehaničkog oštećenja kao što su: uvrtnje, uvijanje, stezanje, zatvaranje vrata preko njega ili gaženje po njemu. Obratite posebnu pažnju na utikače, zidne utičnice i mesto gde kabl izlazi iz uređaja.

OPREZ kada koristite ovaj proizvod u okruženjima sa niskom vlažnošću

- Može da izazove statički elektricitet u okruženjima s niskom vlažnošću.
- Da biste sprečili statički elektricitet, preporučuje se dodirivanje metalnih predmeta pre upotrebe ovog proizvoda.

Za modele koji koriste bateriju

Ovaj uređaj je opremljen portabl baterijom ili akumulatorom.

OPREZ: Rizik od požara ili eksplozije ako se baterija zameni drugom čija vrsta ne odgovara.

Za modele koji koriste ugradnu bateriju

Nemojte pohranjivati niti prenositi na pritiscima nižim od 11.6 kPa i iznad visine 15,000 m.

- Zamena baterije sa drugom koja je neispravnog tipa koja može pokvariti zaštitu (npr. u slučaju nekih litijumskih baterija);
- Izloženosť baterije vatri ili vrućoj rerni, ili mehaničko lomljenje ili sečenje baterije, može dovesti do eksplozije;
- Ostavljanje baterije u okruženju s izuzetno visokim temperaturama može dovesti do eksplozije ili curenja zapaljive tečnosti ili gasa;
- Baterija izložena ekstremno niskom pritisku vazduha može dovesti do eksplozije ili curenja zapaljive tečnosti ili gasa.

Simboli

~ : Zamenska struja (AC).

≡ : Direktna struja (DC).

⊞ : Ovo je oprema klase II.

⏻ : Stanje napajanja u stanju pripravnosti.

⏻ : Napajanje je uključeno.

⚡ : Opasna voltaža.

Sprečavanje pogrešne upotrebe proizvoda

Da biste sprečili pogrešnu upotrebu proizvoda, upoznajte se sa sadržajem u nastavku.

Mere opreza pri postavljanju proizvoda

- Ne postavljajte proizvod na mesta koja su nestabilna ili vibriraju, npr. na police koje se klimaju ili na nagnute površine. Proizvod stavite na čvrstu i ravnu površinu.
 - U suprotnom može da padne ili se prevrne i izazove povredu.
 - Ako postavite proizvod na nestabilnu površinu možda neće raditi kako bi trebalo.
- Ako postavite proizvod na komad nameštaja ili na policu, prednji donji deo proizvoda ne sme da štrči. Uvek koristite komad nameštaja ili policu koji odgovara veličini proizvoda.
 - U suprotnom bi mogao da izgubi ravnotežu i padne, što može da dovede do povreda ili oštećenja proizvoda.
- Postavite proizvod na bezbedno mesto. U suprotnom, dete može da udari u ivicu proizvoda i povredi se.
- Da bi proizvod pravilno radio, postavite ga na mesto na kom nema elektromagnetnih smetnji.
- Ako ga postavite na mesto koje ne ispunjava opšte uslove upotrebe, može doći do nepredviđenih problema sa kvalitetom. Zato obavezno kontaktirajte servis pre postavljanja proizvoda na takvo mesto.
- Nemojte da držite proizvod na mestu previsoke (preko 35 °C) ili preniske (ispod 5 °C) temperature, ni na mestu sa velikom vlažnošću.
- Izbegavajte mesta izložena direktnom sunčevom zračenju ili toploti, npr. pored radijatora. Ne koristite i ne držite zapaljive sprejeve i supstance u blizini proizvoda.
 - U suprotnom postoji opasnost od eksplozije ili požara.
- Ne postavljajte proizvod na mesto izloženo velikoj količini vlage, prašine ili čađi.
 - U suprotnom može doći do požara ili strujnog udara.
- Ne postavljajte proizvod u stešnjen prostor bez dobre ventilacije, kao što su stalaže za knjige. Ne pokrivajte proizvod stolnjakom ili zavesom.
 - U suprotnom može doći do rasta temperature uređaja, kvara ili požara.
- Priključite utikač proizvoda u utičnicu koja je lako dostupna.
 - Morate da imate mogućnost brzog izvlačenja utikača proizvoda iz utičnice, za slučaj da se u proizvodu pojavi vatra ili neki drugi problem.
- Ne priključujte više proizvoda na jednu utičnicu istovremeno.
 - U suprotnom, može doći do pregrevanja, što može dovesti do požara.

Mere opreza pri korišćenju proizvoda

- Ne podižite i ne pomerajte proizvod dok radi.
 - U suprotnom može doći do kvara.
- Kad pomerate proizvod, iskopčajte kabl za napajanje i sve kablove povezane na proizvod.
 - U suprotnom može doći do požara ili strujnog udara.
- Odmah prekinite da koristite proizvod ako primetite dim ili čudan miris. U tom slučaju, odmah isključite napajanje, izvucite utikač i obratite se servisu.
 - Korišćenje proizvoda u ovom stanju može dovesti do požara ili strujnog udara.
- U proizvod ne gurajte metalne predmete, kao što su novčići i ukosnice, ni zapaljive predmete, npr. papir i šibice. Obavezno opomenite decu da to ne rade.
 - U suprotnom može doći do kvara.
- Ako u proizvod dospe strano telo, izvucite utikač iz utičnice i obratite se servisu.
- Ne stavljajte teške predmete na proizvod.
 - Može da se prevrne ili padne i izazove povrede.
- Deca ne smeju da se penju na proizvod ili da vise sa njega.
 - Proizvod tako može da se prevrne ili padne i izazove povrede. Obavezno opomenite decu da to ne rade.
- Izvucite utikač iz utičnice ako grmi.
 - U suprotnom može doći do požara.
- Na proizvod nemojte stavljati sudove sa tečnošću – vaze, činije, kozmetička sredstva, lek.
 - U suprotnom može doći do požara, strujnog udara, povrede usled pada i sl.
- Utikač treba da bude do kraja gurnut u utičnicu. Koristite samo nominalni napon naveden na proizvodu.
 - Loš spoj utikača i utičnice može da izazove požar.
- Ne stavljajte provodnike, kao što su viljuške, u žleb sa zadnje strane proizvoda dok je utikač u utičnici. Ne dodirujte elektrode utikača čim ga izvučete iz utičnice.
 - U suprotnom može doći do strujnog udara.
- Držite utikač samo suvim rukama.
 - U suprotnom može doći do strujnog udara.
- Ne pomerajte i ne gurajte proizvod dok držite neki od kablova, npr. kabl za napajanje.
 - Kabl može da se ošteti i izazove kvar, koji može da dovede do požara ili strujnog udara.
- Kad iskopčavate kabl iz proizvoda, držite priključak na kraju kabla. Ne držite se direktno za kabl.
 - U suprotnom može da dođe do povrede, ili proizvod može da padne i pokvari se.
- Ne držite proizvod na mestu izloženom vlazi, npr. blizu radijatora.
 - U suprotnom može doći do požara ili kvara.

- Ne rastavljajte, ne popravljajte i ne prepravljajte proizvod.
 - U suprotnom može doći do kvara i posledičnog požara, strujnog udara ili povrede.
- Držite plastične folije van domašaja male dece.
 - Mala deca mogu da se udave plastičnim folijama.
- Ne udarajte proizvod i ne ispuštajte predmete na njega. Držite proizvod dalje od mesta sa jakim vibracijama i magnetima.
- Kabl za napajanje ne sme da se ošteti, modifikuje, lomi, uvrci ni zagreva.
 - Kabl za napajanje tako može da se ošteti i izazove požar ili strujni udar.
- Kad duže vreme ne koristite proizvod, npr. kad putujete, izvucite utikač iz utičnice.
 - Ako dođe do nakupljanja prašine, može da dođe do povećanog razvoja toplote ili strujnog udara ili požara usled kratkog spoja.
- Ne bacajte istrošene baterije u kućni otpad. Bacite ih zasebno.
 - U suprotnom postoji opasnost od eksplozije ili požara.
- Nemojte da koristite proizvode visokog napona oko proizvoda. (primer: električna tepalica)
 - Ovaj uređaj može da se pokvari usled strujnog udara.
- Ne dodirujte elektrode utikača čim ga izvučete iz utičnice.
 - U suprotnom može doći do strujnog udara.
- Utikač povežite na uzemljenu utičnicu ili produžni kabl. (Ovo ne važi za proizvode koji nemaju uzemljenje.)
 - U suprotnom može doći do kvara ili strujnog udara zbog kratkog spoja.
- Ako proizvod ima otvor za ventilaciju, taj otvor može da se znatno zagreje ako proizvod radi duže vreme. Ne dodirujte otvor za ventilaciju dok je vreo. Ta toplota nije indikator kvara i normalna je za proizvod. Možete da koristite proizvod bez brige.
- Nemojte da oštetite kabl za napajanje, adapter i utikač. Ne stavljajte teške predmete na kabl ili adapter.
 - U suprotnom može doći do požara ili strujnog udara.
- Ako na utikaču, adapteru ili utičnici ima prašine, prljavštine i dr, obrišite je.
 - U suprotnom može doći do požara.
- Ako proizvod koristi kabl za napajanje ili adapter, koristite samo originalne LG Electronics kablove za napajanje i adaptere.
 - U suprotnom može doći do požara ili strujnog udara.
- Ako koristite naušne ili kanalne slušalice, ne koristite ih duži period i koristite umerenu jačinu zvuka. [Ovo se odnosi samo na modele koji podržavaju slušalice]
 - U suprotnom možete da oštetite sluh.
- Softver ovog proizvoda može da se ažurira preko **aplikaciji LG XBOOM**. Ne isključujte napajanje proizvoda dok ažurirate softver. Kad se ažuriranje završi, proizvod se isključuje sam.
 - Ako isključite napajanje proizvoda tokom ažuriranja softvera, može da dođe do kvara proizvoda.

Sledeće se odnosi samo na modele sa daljinskim upravljačem

- Ne dozvolite deci da koriste daljinski upravljač. Držite daljinski upravljač van domašaja male dece.
- Ne dozvolite deci da stavljaju daljinski upravljač u usta. Pazite da deca ne progutaju poklopac ili bateriju daljinskog upravljača. Ako dođe do gutanja, odmah se obratite lekaru.
- Deca mogu da nagaze na daljinski upravljač i povrede se.
- Uklonite prepreke između proizvoda i daljinskog upravljača radi lakšeg korišćenja.

Sledeće se odnosi samo na modele koji koriste optičke diskove

- Ne stavljajte šaku u disk jedinicu i ne izvlačite je silom.
- Pazite da deca ne guraju ruke u disk jedinicu.

Sledeće se odnosi samo na modele koji mogu da reprodukuju video

- Nemojte da gledate 3D video snimke ako ste neispavani ili ako ste konzumirali alkohol.
 - Neki 3D video snimci mogu da vas iznenade ili uzbude.
- Ako se tokom gledanja javi ma koji od sledećih simptoma, odmah prekinite gledanje i odmorite se.
 - Ako se neki od simptoma zadrži, obratite se lekaru. Vrtoglavica, osećaj pečenja u očima ili na licu, nesvesni pokreti, grčevi, zamućenje svesti, zbunjenost, dezorijentisanost, mučnina.
- Možete da doživite simptom kao što je napad kad u videu ili video igri gledate određene šablone slika ili trepćuća svetla. Ako vi ili neko s kim ste u srodstvu imate istoriju epilepsije ili napada, obratite se lekaru pre gledanja.
- Kad gledate 3D video, uklonite predmete koji su lomljivi ili mogu da vas povrede iz neposrednog okruženja.
 - Ako odreagujete na scenu iz 3D videa kao na stvarnost ili se iznenađeno pokrenete, možete da povredite sebe, osobe u blizini, ili da oštetite neki predmet.



Mere opreza pri čišćenju proizvoda

- Ne prskajte vodu neposredno po proizvodu kad ga čistite.
 - U suprotnom može doći do požara ili strujnog udara.
- Kad čistite proizvod, obavezno prvo isključite kabl za napajanje i ovlaš prebrišite površinu proizvoda suvom krpom. Za čišćenje proizvoda ne treba koristiti deterdžente i hemikalije. Ta sredstva mogu da oštete površinu proizvoda ili da skinu boju sa njega (benzin, alkohol i sl).

Stvari koje trebate proveriti pre prijave kvara


Rešavanje problema

Ako iskusite sledeće simptome dok koristite proizvod, molimo proverite ih ponovo. Možda to i nisu kvarovi.

Simptom	Uzrok i rešenje
Napajanja nema.	<ul style="list-style-type: none">Baterija je prazna. Dopunite bateriju.<ul style="list-style-type: none">Povežite zvučnik na adapter za punjenje.
Nema zvuka ili je zvuk deformiran.	<ul style="list-style-type: none">Jačina tona proizvoda ili povezani Bluetooth uređaj mogu biti na minimumu. Podesite jačinu tona proizvoda ili povezanog Bluetooth uređaja na odgovarajući nivo.Korišćenje spoljašnjeg uređaja s maksimiziranim zvukom može da deformiše zvuk. Smanjite jačinu zvuka vanjskog uređaja kojeg trebate koristiti.
Bluetooth konekcija nije uspeła.	<ul style="list-style-type: none">Proverite da li su Bluetooth postavke omogućene.Isključite Bluetooth postavke i ponovo ih uključite na Bluetooth uređaju.Pazite da nema prepreka između proizvoda i Bluetooth uređaja.Bluetooth uparivanje (povezivanje) može da ne uspe u zavisnosti od vrste Bluetooth uređaja i okoline.
Uređaj ne radi kako treba.	<ul style="list-style-type: none">Pražnjenje baterije može da uzrokuje da se Bluetooth informacije obrišu. Ako je napajanje proizvoda blokirano, prethodne postavke možda neće biti spremljene.Koristite ovaj proizvod na mestu gde temperatura i vlaga nisu previsoke ili preniske. Ako se problem nastavi kontaktirajte centar za korisnike firme LG Electronics.Ako se problem dogodi dok puniti bateriju proizvoda, LED lampica baterije se menja između crvene i jantara i punjenje prestaje. Isključite adapter iz utičnice.Punjenje proizvoda pomoću kabla za višestruko punjenje (3-u-1, 5-u-1, itd.) može oštetiti proizvod. Puniti proizvod pomoću priloženog USB (tip C za A) kabla.
Gore navedena rešenja ne pomažu.	<ul style="list-style-type: none">Pokreće postavke proizvoda. Pritisnite i držite Bluetooth  dugme na proizvodu 7 sekundi ili duže. (→ Vidi "Pokretanje softvera" na stranici 22.)Resetujte zvučnik. Pritisnite i držite dugme za Napajanje  na zvučniku 8 sekundi, a zatim uključite zvučnik. (→ Vidi "Resetovanje zvučnika" na stranici 22.)

Dodatak

Specifikacije proizvoda

Opšte	
Električno napajanje	5 V  2 A (AC adapter) Ugrađena dopunjiva baterija
Potrošnja struje	Pogledajte glavnu oznaku.
Dimenzije (Š x V x D)	Pribl. 119,0 mm x 209,0 mm x 119,0 mm
Temperatura	5 °C - 35 °C
Vlažnost	5 % - 80 % RH
Zaštita od prodiranja	IP55

Baterija	
Kapacitet baterije	Li-ion 3,8 V, 3900 mAh
Vreme rada	Do 15 sati 15 sati trajanja baterije zasnovano je na internom testiranju koristeći 50 % zapremine i bez osvetljenja. Drugi uslovni faktori mogu uticati na trajanje baterije.
Vreme punjenja	4 sata ili manje Vreme punjenja može da varira u zavisnosti od baterije ili statusa rada.

- Dizajn i specifikacije su podložni promenama bez prethodne najave.

| Registrovani zaštitni znakovi i licence

Svi zaštitni znakovi i zaštitni nazivi vlasništvo su svojih vlasnika.



Bluetooth® oznaka i logotipi su registrovani žigovi u vlasništvu kompanije **Bluetooth** SIG, Inc. i svako korišćenje takvih oznaka od strane kompanije LG Electronics je zaštićeno licencom.

Drugi zaštitni znaci i trgovačka imena su u vlasništvu njihovih odgovarajućih vlasnika.



„Napravljeno za iPhone“ i „napravljeno za iPod“ znače da je elektronska dodatna oprema namenjena za povezivanje sa iPhone, odnosno iPod i da je sertifikovan od strane proizvođača za usklađenost sa Apple standardima. Kompanija Apple nije odgovorna za rad ovog uređaja, niti za njegovu usklađenost sa bezbednosnim i regulatornim standardima. Imajte u vidu da korišćenje ovog dodatka sa iPhone ili iPod uređajem može da utiče na performanse bežične veze.

Sistem je kompatibilan s najnovijim iOS. U zavisnosti od vaše verzije softvera iPhone/iPod, možda nećete kontrolisati svoj iPhone/iPod od jedinice.

| Rukovanje proizvodom

Kada otpremate proizvod

Molimo vas da sačuvate originalnu kutiju za slanje i materijale za pakovanje. Ako je potrebno da otpremite uređaj, radi maksimalne zaštite, ponovo ga zapakujte na način na koji je originalno zapakovan u fabrici.

Održavanje spoljnih površina čistim

- Ne koristite lako isparljive tečnosti poput spreja za insekte u blizini uređaja.
- Jako pritiskanje prilikom brisanja može da ošteti površinu.
- Ne dozvolite da gumeni ili plastični proizvodi budu dugo u kontaktu s uređajem.

Čišćenje proizvoda

Za čišćenje proizvoda koristite meku, suhu krpu. Ako su površine izuzetno prljave, koristite meku krpu lako nakvašenu blagim rastvorom deterdženta. Nemojte koristiti jake rastvarače kao što su alkohol, benzin ili razređivač jer oni mogu da oštete površinu proizvoda.

