



MANUEL D'UTILISATION

LG Cloud Device

All-in-One Thin Client

Veuillez lire attentivement ce manuel avant de mettre en service votre appareil et conservez-le afin de pouvoir vous y référer ultérieurement.

24CK560N



www.lg.com

Copyright © 2019 LG Electronics Inc. Tous droits réservés.

SOMMAIRE

NETTOYAGE.....	2
LICENCE	3
REMARQUES IMPORTANTES SUR L'INSTALLATION D'UN SYSTÈME D'EXPLOITATION	3
ASSEMBLAGE ET PRÉPARATION	4
UTILISATION DU MONITEUR.....	17
PARAMÈTRES UTILISATEUR.....	20
RÉSOLUTION DES PROBLÈMES	26
CARACTÉRISTIQUES DU PRODUIT	28

NETTOYAGE

Produits chimiques de nettoyage recommandés

- Isopropanol à 70 %
- Éthanol à 70 %
- Cidex® OPA
- Solution saline à 0,9 %
- Biospot 500 ppm

Comment utiliser un nettoyeur

- Avant de commencer le nettoyage, éteignez le moniteur et débranchez le câble d'alimentation.
- Trempez un chiffon doux dans un nettoyeur recommandé, puis frottez doucement l'écran avec une force de 1 N au maximum.
- Le nettoyeur peut provoquer de graves dommages s'il pénètre dans le moniteur durant le nettoyage.
- Comme cela pourrait endommager l'affichage, nettoyez uniquement les parties du moniteur qui ne forment pas le panneau LCD de l'écran.
- N'utilisez pas de diluants, de benzène, de nettoyeurs acides ou alcalins, ou d'autres solvants de ce type.
- La procédure de nettoyage pour les écrans ne doit être réalisée que par des professionnels de santé (médecins ou infirmières) et non par les patients.

LICENCE

Chaque modèle dispose de licences différentes. Consultez le site www.lg.com pour en savoir plus sur les licences.



Les termes HDMI et High-Definition Multimedia Interface ainsi que le logo HDMI sont des marques commerciales ou des marques déposées de HDMI Licensing Administrator, Inc. aux États-Unis et dans d'autres pays.



MaxxAudio and additional MAXX trademarks are trademarks and/or registered trademarks of Waves Audio Ltd.



The SuperSpeed USB Trident logo is a registered trademark of USB Implementers Forum, Inc.



The Bluetooth® word mark and logos are registered trademarks owned by Bluetooth SIG, Inc. and any use of such marks by LG Electronics Inc. is under license. Other trademarks and trade names are those of their respective owners.

REMARQUES IMPORTANTES SUR L'INSTALLATION D'UN SYSTÈME D'EXPLOITATION

Ce produit ne fournit pas de système d'exploitation pour l'exécution du produit.

Veillez noter que LG Electronics ne vend pas de système d'exploitation tel que Windows et que les utilisateurs doivent acheter et installer un système d'exploitation pour exécuter le produit. Pour plus d'informations sur l'achat de systèmes d'exploitation Windows, contactez directement Microsoft.

En raison des caractéristiques du produit, seul Windows 10 IoT Enterprise LTSB 2016 (RS1) peut être installé. LG Electronics ne saurait être tenu responsable des problèmes causés par l'installation et l'utilisation d'un système d'exploitation autre que Windows 10 IoT Enterprise LTSB 2016 (RS1).

Comment installer Windows 10 IoT Enterprise LTSB 2016 (RS1)

Suivez la procédure décrite ci-dessous pour installer Windows lorsque vous achetez et installez Windows 10 IoT Enterprise LTSB 2016 (RS1).

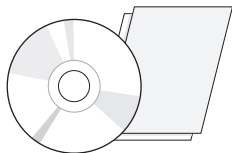
Pour plus d'informations sur l'installation de Windows, reportez-vous au manuel ou au guide fourni avec Windows.



ASSEMBLAGE ET PRÉPARATION

Composition du produit

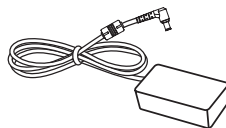
Veillez vérifier que tous les éléments sont bien présents dans l'emballage avant d'utiliser le produit. S'il manque des éléments, contactez le revendeur auprès duquel vous avez acheté le produit. Notez bien que le produit et les éléments qui l'accompagnent peuvent avoir un aspect différent de ceux de l'illustration.



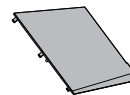
CD (manuel d'utilisation)/Manuel des réglementations/Cartes



Cordon d'alimentation



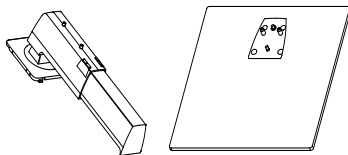
Adaptateur ca/cc



Porte latérale



Support de câble



Corps du support/Base du support

AVERTISSEMENT

- Veillez à toujours utiliser des composants de la marque LG afin d'assurer la sécurité et les performances du produit.
- La garantie du produit ne couvre pas les dommages ou les blessures causés par l'utilisation de composants non certifiés.
- Nous vous recommandons d'utiliser les composants fournis.
- Si vous utilisez des câbles génériques non certifiés par LG, l'écran risque de ne rien afficher ou de subir des bruits de l'image.
- Vous devez utiliser les composants autorisés en lien avec les accessoires ci-dessous. Des composants non autorisés pourraient causer des dommages et un dysfonctionnement du produit.

Composant	Standard
Cordon d'alimentation	États-Unis - Règlement des classes médicales approuvées Autres : réglementation concernant la sécurité approuvée dans les pays

- Les adaptateurs CA/CC, etc., doivent être ceux fournis par le fabricant, à l'exclusion de tout autre.

REMARQUE

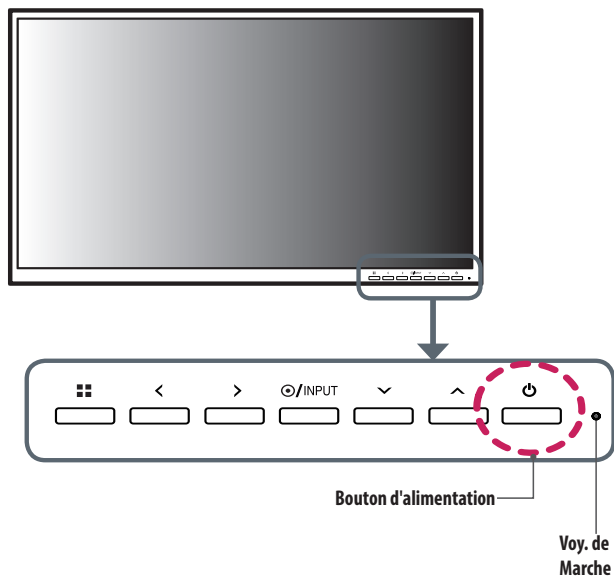
- Les composants peuvent différer de l'illustration.
- Les informations et spécifications contenues dans ce manuel peuvent être modifiées sans préavis, dans le but d'améliorer les performances du produit.
- Pour l'achat d'accessoires en option, adressez-vous à un magasin de matériel électronique, rendez-vous sur un site d'achat en ligne ou contactez le revendeur auprès duquel vous avez acheté ce produit.
- Le cordon d'alimentation fourni peut différer selon les régions.
- Certains jeux (en ligne, 3D, 2D) peuvent ne pas être pris en charge. La lecture de certaines vidéos haute résolution (y compris Full HD et certaines vidéos HD) peut être saccadée.

Guide d'installation des pilotes pris en charge, du logiciel et du module linguistique

(Uniquement Windows 10 IoT Enterprise LTSB 2016 (RS1))

- Vous pouvez télécharger et installer la dernière version depuis le site Web LGE (www.lg.com).

Description du produit et des boutons



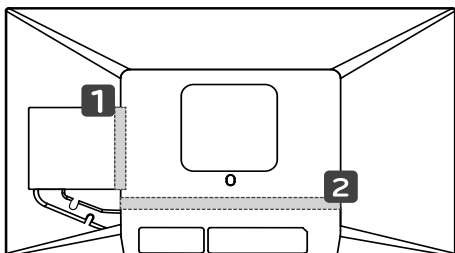
Informations sur les fonctions des boutons de réglage à l'avant

Bouton	Description	
☐ (Menu)	Si le menu est inactif	Permet d'activer le menu principal.
	Si le menu est actif	Permet de quitter le menu OSD lorsque vous appuyez sur le bouton.
<	Si le menu est inactif	Permet de régler le niveau de volume du moniteur.
	Si le menu est actif	Touche directionnelle vers la gauche.
>	Si le menu est inactif	Permet de régler le niveau de volume du moniteur.
	Si le menu est actif	Touche directionnelle vers la droite.
⦿/INPUT	Si le menu est inactif	Permet de modifier les signaux d'entrée. Le signal d'entrée (HDMI/PC) sera modifié de façon séquentielle. * Lorsque le signal d'entrée est défini sur PC, le PC s'allume. (selon le réglage du PC)
	Si le menu est actif	Permet de sélectionner et de confirmer les menus ou les options.
∨	Touche directionnelle vers le bas.	
∧	Touche directionnelle vers le haut.	
⏻ (Bouton d'alimentation)	Entrée HDMI	Permet d'éteindre ou d'allumer l'appareil.
	Entrée PC	Permet d'éteindre ou d'allumer le PC.

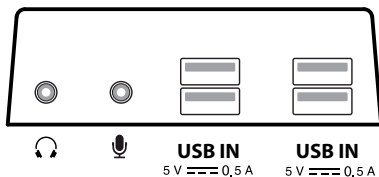
Voy. de Marche

Mode	Couleur du voyant
PC allumé	Blanc
PC en veille	Clignotement
PC éteint	Éteint

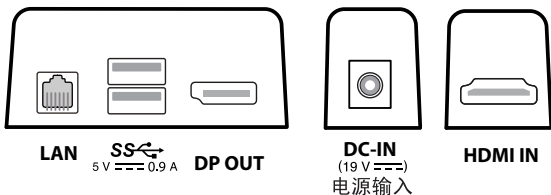
Connecteurs



1



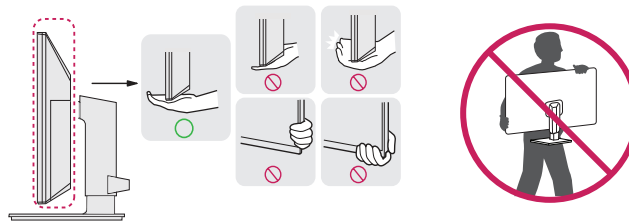
2



Déplacer et soulever le moniteur

Si vous souhaitez déplacer ou soulever le moniteur, suivez ces instructions pour éviter de le rayer ou de l'endommager afin d'assurer un déplacement sans danger, quelle que soit sa forme ou sa taille.

- Il est recommandé d'installer le moniteur dans sa boîte ou son emballage d'origine avant d'essayer de le déplacer.
- Avant de déplacer ou de soulever le moniteur, débranchez le cordon d'alimentation et tous les autres câbles.
- Maintenez fermement le moniteur par le bas et le côté du cadre. Ne maintenez pas le panneau directement.
- Lorsque vous tenez le moniteur, orientez l'écran à l'opposé de vous pour éviter de le rayer.
- Lorsque vous transportez le moniteur, ne l'exposez pas à des secousses ou à des vibrations excessives.
- Lorsque vous déplacez le moniteur, maintenez-le à la verticale, ne le tournez jamais latéralement et ne l'inclinez pas sur le côté.



⚠ AVERTISSEMENT

- Évitez autant que possible de toucher l'écran du moniteur.
 - Vous risqueriez d'endommager l'écran ou certains pixels qui permettent de composer l'image.
- Si vous utilisez le panneau du moniteur sans la base du support, le bouton pourrait rendre le moniteur instable ou le faire tomber, ce qui pourrait endommager le moniteur ou vous blesser. Cela pourrait également entraîner des dysfonctionnements du bouton.

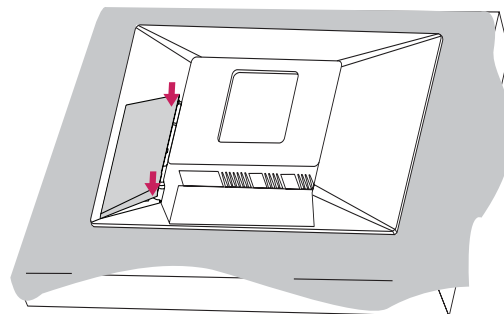
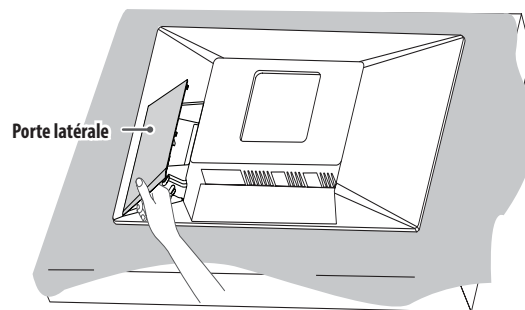
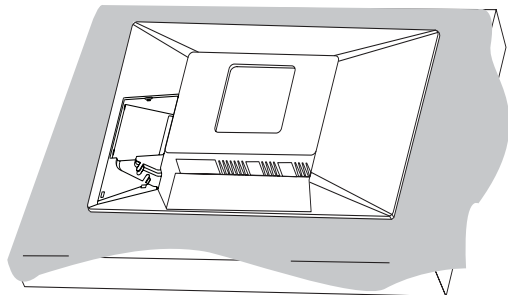
Installation du moniteur

2

Assembler le support

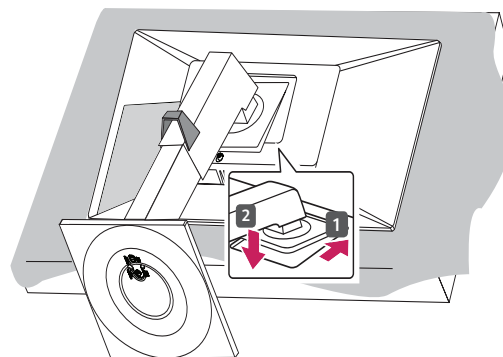
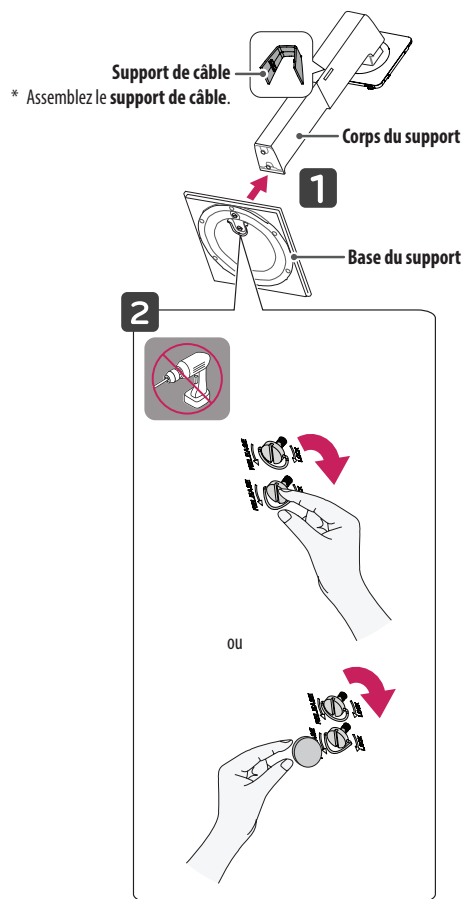
- Notez bien que le produit peut avoir un aspect différent de celui figurant dans les illustrations du manuel de l'utilisateur.

1



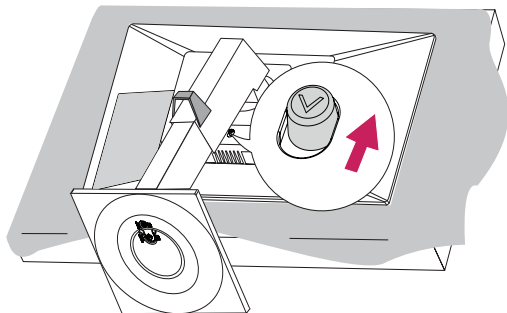
AVERTISSEMENT

- Pour protéger l'écran et éviter de le rayer, recouvrez la surface d'un chiffon doux.



! REMARQUE

- Appuyez sur le support jusqu'à ce que le bouton atteigne la hauteur maximale.

**! AVERTISSEMENT**

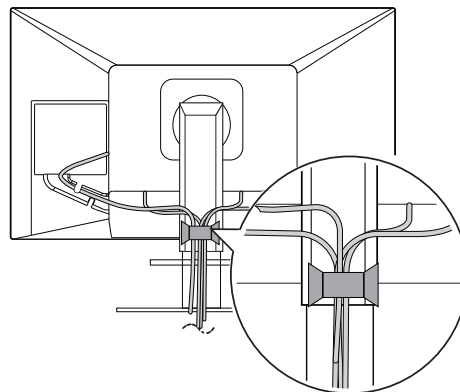
- Les illustrations de ce document représentent les procédures standard ; elles peuvent donc différer de votre produit.
- Lors de l'assemblage du produit, n'utilisez pas de substances étrangères (huiles, lubrifiants). (Cela pourrait endommager le produit)
- Évitez de trop serrer les vis. Vous risqueriez d'endommager le moniteur. Les dommages provoqués de cette manière ne sont pas couverts par la garantie du produit.
- Ne portez jamais le moniteur à l'envers en le tenant uniquement par la base du support. Cela pourrait provoquer la chute du moniteur et entraîner des blessures.
- Lorsque vous soulevez ou déplacez le moniteur, ne touchez pas à l'écran. Toute pression exercée sur l'écran du moniteur pourrait l'endommager.

! REMARQUE

- Pour démonter le support, réalisez les étapes d'assemblage dans l'ordre inverse.

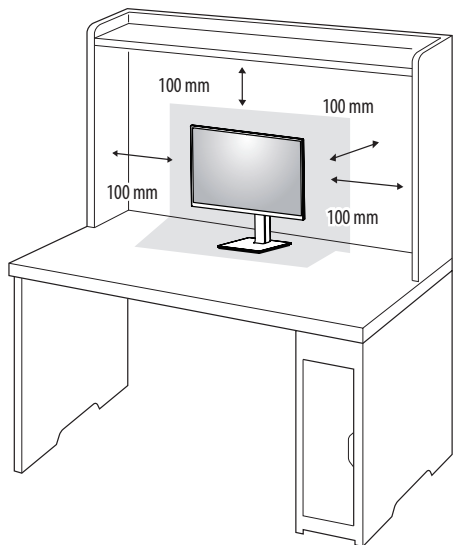
Rangement des câbles

Arrangez les câbles à l'aide des supports de câbles comme indiqué sur l'illustration.

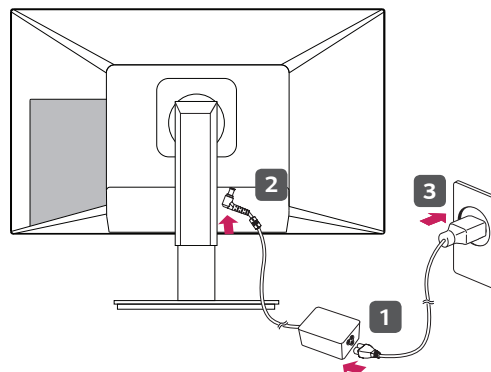


Installation sur un bureau

- 1 Soulevez le moniteur et placez-le sur le bureau en position verticale. Laissez une distance d'au moins 100 mm entre le moniteur et le mur pour assurer une ventilation correcte.



- 2 Connectez le cordon d'alimentation à l'écran et puis branchez-le à la prise de courant.



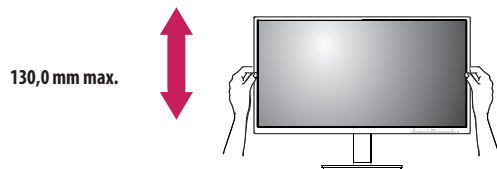
- 3 Pour allumer le moniteur, appuyez sur le bouton  sur l'avant de l'appareil.

AVERTISSEMENT

- Débranchez toujours le cordon d'alimentation avant de déplacer ou d'installer le moniteur. Le non-respect de cette consigne peut provoquer une électrocution.
- Assurez-vous d'utiliser le cordon d'alimentation fourni avec le produit et de le connecter sur une prise murale mise à la terre.
- Si vous avez besoin d'un nouveau cordon d'alimentation, contactez votre revendeur local ou le distributeur le plus proche.

Réglage de la hauteur du support

- 1 Placez le moniteur monté sur la base du support en position verticale.
- 2 Tenez fermement le moniteur à deux mains et réglez la hauteur.



⚠ AVERTISSEMENT

- Lors du réglage de la hauteur de l'écran, ne posez pas votre main sur le socle afin d'éviter de vous blesser aux doigts.

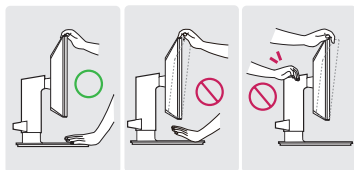
Réglage de l'inclinaison

- 1 Placez le moniteur monté sur la base du support en position verticale.
- 2 Modifiez l'inclinaison de l'écran.

L'inclinaison de l'écran peut être modifiée de -5° à 35° vers l'avant ou l'arrière pour bénéficier d'un confort visuel optimal.

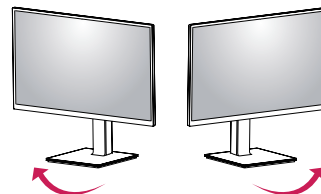
⚠ AVERTISSEMENT

- Pour éviter de vous blesser les doigts lors du réglage de l'inclinaison de l'écran, ne posez pas votre main sur la partie inférieure du cadre du moniteur, comme le montre l'illustration ci-dessous.
- Veillez à ne pas poser les doigts ou appuyer sur la surface de l'écran lorsque vous modifiez l'inclinaison du moniteur.



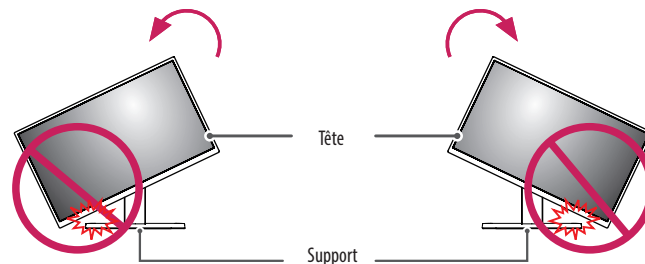
Support orientable

Pivotez le moniteur de 355 degrés et ajustez son inclinaison selon vos préférences.



Fonction de rotation

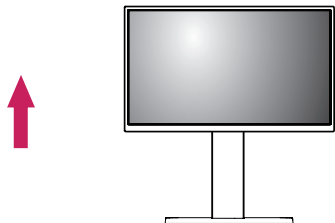
La fonction de rotation permet de pivoter le moniteur de 90° dans le sens des aiguilles d'une montre ou dans le sens inverse.



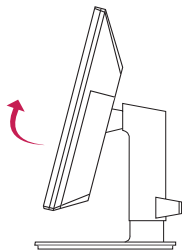
⚠ AVERTISSEMENT

- Pour éviter d'abîmer la base du support, n'exercez pas une force ou une vitesse excessive lors de la rotation du moniteur à l'aide de la fonction de rotation, et assurez-vous que le support est hors de portée du moniteur.

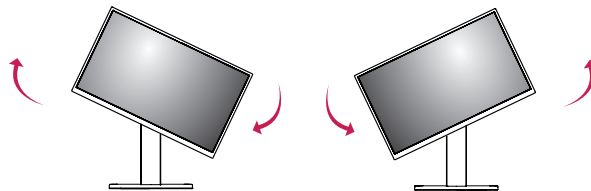
1 Levez le moniteur à sa hauteur maximale.



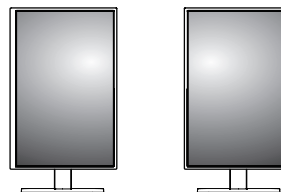
2 Ajustez l'angle du moniteur dans la direction de la flèche, comme indiqué sur l'illustration ci-dessous.



3 Faites pivoter le moniteur dans le sens horaire ou anti-horaire, comme indiqué sur l'illustration.



4 Terminez l'installation en faisant pivoter le moniteur de 90 ° comme indiqué sur l'illustration ci-dessous.

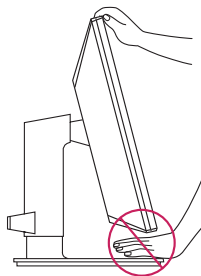


! REMARQUE

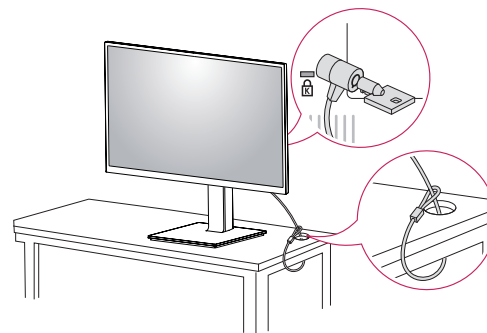
- La fonction de rotation automatique du moniteur n'est pas disponible.
- Un raccourci clavier Windows vous permet de faire pivoter facilement l'affichage de l'écran. Certaines versions de Windows et certains pilotes de carte graphique peuvent utiliser des paramètres différents pour la touche de rotation de l'affichage ou ne pas prendre en charge la touche de rotation.
- Raccourci clavier Windows pour la rotation de l'affichage de l'écran.
 - 0° : Ctrl + Alt + Flèche vers le haut (↑)
 - 90° : Ctrl + Alt + Flèche vers la gauche (←)
 - 180° : Ctrl + Alt + Flèche vers le bas (↓)
 - 270° : Ctrl + Alt + Flèche vers la droite (→)

! AVERTISSEMENT

- Redoublez d'attention lors de la rotation si le câble du moniteur est branché.
- Afin d'éviter de vous blesser aux doigts, ne les placez pas entre l'écran et la base du support lorsque vous faites pivoter l'écran du moniteur.

**Utilisation du verrou Kensington**

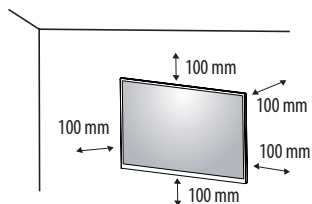
Le connecteur du système de sécurité Kensington est situé à l'arrière du moniteur. Pour plus d'informations sur l'installation et l'utilisation de ce système de sécurité, consultez le guide de l'utilisateur du verrou Kensington ou rendez-vous sur le site Web <http://www.kensington.com>. Reliez votre moniteur à un bureau à l'aide du câble du système de sécurité Kensington.

**! REMARQUE**

- Le système de sécurité Kensington est livré en option. Les accessoires en option sont disponibles à la vente dans la plupart des magasins d'électronique.

Installation au mur

Installez le moniteur à une distance d'au moins 100 mm du mur et laissez environ 100 mm d'espace de chaque côté du moniteur pour garantir une ventilation correcte. Pour obtenir des instructions d'installation détaillées, demandez conseil à votre revendeur local. Si vous souhaitez installer un support mural pivotant, consultez le manuel qui s'y rapporte.

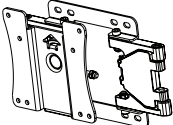


Installation du support mural

Ce moniteur présente les caractéristiques nécessaires pour l'ajout d'un support mural ou d'autres périphériques compatibles.

Pour installer le moniteur à un mur, fixez un support de fixation murale (disponible en option) à l'arrière du moniteur.

Assurez-vous que le support mural est correctement fixé au moniteur et au mur.

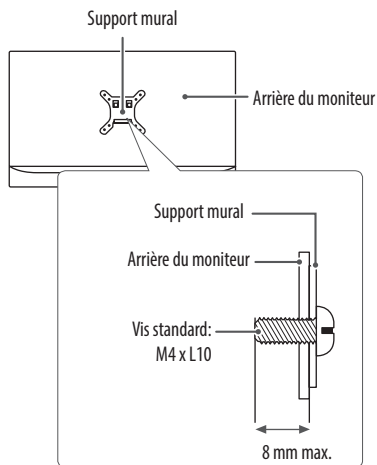
Support pour fixation murale (mm)	100 x 100
Vis standard	M4 x L10
Nombre de vis	4
Support mural (en option)	LSW149 

! REMARQUE

- Une vis non conforme à la norme VESA peut endommager le produit et provoquer la chute du moniteur. LG Electronics n'est pas responsable des accidents liés à l'utilisation de vis non standard.
- Le kit d'installation du support mural contient le guide d'installation, ainsi que tous les éléments nécessaires.
- Le support mural est disponible en option. Pour vous procurer des accessoires en option, contactez votre revendeur.
- La longueur des vis peut varier en fonction du support mural. L'utilisation de vis plus longues que la norme pourrait endommager l'intérieur du produit.
- Pour plus d'informations, consultez le guide de l'utilisateur du support de fixation murale.
- Veillez à ne pas exercer une pression excessive lors du montage du support mural, cela pourrait endommager l'écran du moniteur.
- Effectuez la procédure de fixation à l'envers pour retirer le support avant d'installer le moniteur sur un support mural.

⚠ AVERTISSEMENT

- Débranchez toujours le cordon d'alimentation avant de déplacer ou d'installer le moniteur, pour éviter tout risque d'électrocution.
- L'installation du moniteur au plafond ou sur un mur incliné est fortement déconseillée. Le moniteur risque de tomber et de provoquer des blessures. Utilisez un support mural agréé par LG et contactez votre revendeur local ou une personne qualifiée.
- Pour éviter toute blessure, cet appareil doit être correctement fixé au mur conformément aux instructions d'installation.
- Évitez de trop serrer les vis. Vous risqueriez d'endommager le moniteur. Les dommages provoqués de cette manière ne sont pas couverts par la garantie du produit.
- Utilisez un support mural et des vis conformes aux normes VESA. Les dommages résultant de l'utilisation ou de la mauvaise utilisation de composants non appropriés ne sont pas couverts par la garantie du produit.
- Mesurées depuis l'arrière du moniteur, la longueur des vis ne doit pas excéder 8 mm.



UTILISATION DU MONITEUR

- Les illustrations présentées dans ce manuel peuvent différer de votre produit. Appuyez sur le bouton (●/INPUT), puis sélectionnez l'option d'entrée.

⚠ AVERTISSEMENT

- Veillez à toujours utiliser des composants de la marque LG afin d'assurer la sécurité et les performances du produit.
- N'appuyez pas sur l'écran de façon prolongée. Vous risqueriez de déformer l'image.
- Évitez d'afficher une image fixe à l'écran pendant une période prolongée. Cela risque de provoquer une image rémanente. Configurez si possible un écran de veille.
- Branchez le cordon d'alimentation à une multiprise (3 fiches) reliée à la terre ou à une prise murale mise à la terre.
- Si vous allumez le moniteur dans une pièce à basse température, un scintillement peut se produire. Ce phénomène est tout à fait normal.
- Des points rouges, verts ou bleus peuvent apparaître sur l'écran. Ce phénomène est tout à fait normal.

Raccordement d'un PC

- Ce moniteur est compatible avec la fonction *Plug and Play.
- * Plug and Play : Fonction permettant d'ajouter un périphérique à un ordinateur sans devoir procéder à une reconfiguration ou installer manuellement des pilotes.

Connexion HDMI

Permet de transmettre les signaux vidéo et audio numériques de votre ordinateur au moniteur.



⚠ AVERTISSEMENT

- L'utilisation d'un câble DVI à HDMI/ DP (DisplayPort) à HDMI peut présenter des problèmes de compatibilité.
- Utilisez un câble certifié sur lequel est apposé le logo HDMI. Si vous utilisez un câble non certifié HDMI, l'écran peut ne pas s'afficher ou une erreur de connexion peut survenir.
- Types de câbles HDMI recommandés
 - Câble HDMI®/TM haute débit
 - Câble HDMI®/TM haute débit avec Ethernet

Connexion du moniteur

Connexion DisplayPort

Permet de transmettre les signaux vidéo et audio numériques du PC au moniteur. Branchez votre moniteur prenant en charge la connexion DP à l'aide du câble DisplayPort.



⚠ REMARQUE

- Il se peut qu'il n'y ait aucune sortie vidéo ou audio selon la version DP (DisplayPort) de votre PC.

Connexion LAN

Connexion LAN

Connectez le routeur ou basculez sur le moniteur.

! REMARQUE

- Le câble LAN est vendu séparément.
- Le type de câble LAN suivant peut être utilisé : Standard : ETHERNET IEEE 802.3
- Raccordez le câble LAN aux périphériques pour utiliser le moniteur cloud.



Connexion aux périphériques AV

Connexion HDMI

La connexion HDMI permet de transmettre des signaux numériques audio et vidéo de votre périphérique AV vers votre moniteur.



! REMARQUE

- L'utilisation d'un câble DVI à HDMI/ DP (DisplayPort) à HDMI peut présenter des problèmes de compatibilité.
- Utilisez un câble certifié sur lequel est apposé le logo HDMI. Si vous utilisez un câble non certifié HDMI, l'écran peut ne pas s'afficher ou une erreur de connexion peut survenir.
- Types de câbles HDMI recommandés
 - Câble HDMI®/TM haute débit
 - Câble HDMI®/TM haute débit avec Ethernet

Connecter un périphérique

Connexion au PC par câble USB

! REMARQUE

- Il est recommandé d'installer toutes les mises à jour Windows pour un système Windows actualisé avant de vous connecter au produit et l'utiliser.
- Les périphériques sont vendus séparément.
- Un clavier, une souris ou un périphérique de stockage USB peuvent être connectés au port USB.
- La vitesse de chargement peut varier selon l'appareil.

! AVERTISSEMENT

Consignes relatives à l'utilisation d'un périphérique USB.

- Les périphériques de stockage USB dotés d'un programme de détection automatique ou de leur propre pilote peuvent ne pas être pris en charge.
- Certains périphériques USB peuvent ne pas être pris en charge ou ne pas fonctionner correctement.
- Nous vous conseillons d'utiliser un concentrateur ou un disque dur USB doté d'une alimentation externe. (Si l'alimentation électrique n'est pas adaptée, le périphérique de stockage USB risque de ne pas être détecté correctement.)

Connexion du casque et du microphone

Connectez des périphériques au moniteur via le port pour casque et microphone.

! REMARQUE

- Les périphériques sont vendus séparément.
- Selon les paramètres audio de l'ordinateur et du périphérique externe, les fonctionnalités du casque et des haut-parleurs peuvent être limitées.
- L'utilisation de prises d'oreillette Angulaires peut provoquer des problèmes lors de la connexion d'un autre périphérique externe au moniteur. Il est donc conseillé d'utiliser des prises d'oreillette Droites.



Angulaires



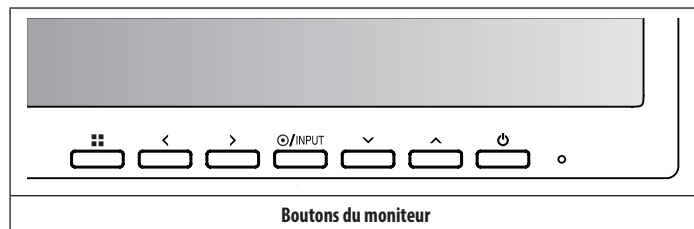
Droites
(Recommandé)

PARAMÈTRES UTILISATEUR




REMARQUE

- L'affichage à l'écran de votre moniteur peut être légèrement différent de ce qui est indiqué sur ce manuel.

Activation du menu principal



Paramètres du menu

- 1 Pour consulter le menu OSD, appuyez sur le bouton , puis entrez dans Paramètres.
- 2 Utilisez </>/∨/∧ pour régler les options.
- 3 Pour retourner au menu supérieur ou régler d'autres éléments du menu, appuyez sur < ou .
- 4 Pour sortir du menu OSD, appuyez sur le bouton .

Les options de paramétrage applicables sont indiquées ci-dessous.



[Configuration
Rapide]



[Image]



[Son]



[Général]



[Réinitialise]

[Configuration Rapide]

☰> [Configuration Rapide]	Description
[Luminosité]	Permet de régler la luminosité de l'écran.
[Contraste]	Permet de régler le contraste des couleurs à l'écran.
[Volume]	Permet de régler le niveau du volume. ! REMARQUE <ul style="list-style-type: none">• Vous pouvez activer le mode [Sourdine] ou [Arrêt sourdine] via le bouton ∨ dans le menu [Volume].
[Ratio]	Permet d'ajuster le ratio de l'écran.
[Large]	Permet d'afficher la vidéo en grand écran, quelle que soit l'entrée du signal vidéo.
[Original]	Permet d'afficher une vidéo en fonction du format d'affichage du signal vidéo d'entrée.
[SMART ENERGY SAVING]	Economise l'énergie par l'utilisation d'un algorithme de compensation de la luminance.
[Haut]	Permet d'activer la fonction [SMART ENERGY SAVING] pour économiser de l'énergie avec ce niveau d'énergie - haute efficacité.
[Bas]	Permet d'activer la fonction [SMART ENERGY SAVING] pour économiser de l'énergie avec ce niveau d'énergie - faible efficacité.
[Off]	Permet de désactiver [SMART ENERGY SAVING].

! REMARQUE


- Le [Ratio] est désactivé en cas de signal entrelacé.
- Si l'option [SMART ENERGY SAVING] est définie sur [Haut] ou [Bas], la luminance du moniteur sera plus élevée ou plus faible en fonction de la source.

[Image]



■ ■ > [Image]		Description	
[Mode Image]	[Perso.]	Permet à l'utilisateur de régler chaque élément. Le mode couleur du menu principal peut être ajusté.	
	[Lecture]	Permet de régler l'écran de façon optimale pour lire des documents.	
	[Photo]	Permet de régler l'écran de façon optimale pour visualiser des photos.	
	[Perception des couleurs]	<p>Ce mode est destiné aux utilisateurs qui ne peuvent pas distinguer le rouge. Il permet aux utilisateurs ayant une perception des couleurs défectueuse de distinguer aisément les deux couleurs.</p> <p>! REMARQUE</p> <ul style="list-style-type: none"> Ce mode est une option pour l'utilisateur ayant une perception des couleurs défectueuse. Donc, si vous n'êtes pas à l'aise avec cet écran, veuillez désactiver cette fonction. Cette fonction n'est pas en mesure de distinguer certaines couleurs dans certaines images. 	
[Ajuster Image]	[SUPER RESOLUTION+]	[Haut]	La qualité d'image optimisée s'affiche lorsque l'utilisateur veut des images d'une netteté absolue. Cette option convient pour les vidéos de haute qualité.
		[Moyen]	La qualité d'image optimisée s'affiche lorsque l'utilisateur souhaite des images entre les modes bas et haut pour un visionnage confortable. Cette option convient aux vidéos en définition standard.
		[Bas]	La qualité d'image optimisée s'affiche lorsque l'utilisateur veut des images fluides et naturelles. Cette option convient pour les ralentis et les photos.
		[Off]	Sélectionnez cette option pour une utilisation quotidienne. L'option [SUPER RESOLUTION+] est désactivée avec ce mode.
	[Netteté]	Permet de régler la netteté de l'écran.	
	[Niveau Noir]	Définit le niveau de décalage. (HDMI uniquement)	
		<ul style="list-style-type: none"> Décalage : Référence pour les signaux vidéo. Le décalage est la couleur la plus foncée que le moniteur peut afficher. 	
		[Haut]	Maintient le taux de contraste de l'écran actuel.
		[Bas]	Réduit les niveaux de noirs et augmente les niveaux des blancs dans le taux de contraste de l'écran actuel.
	[DFC]	[On]	Ajuste automatiquement la luminosité en fonction de l'écran.
[Off]		Permet de désactiver la fonction [DFC].	

☐> [Image]	Description		
[Ajuster Image]	[Temps de Réponse]	Permet de définir un temps de réponse pour les images affichées en fonction du mouvement de l'image à l'écran. Pour un environnement normal, il est recommandé d'utiliser le mode [Rapide]. S'il y a beaucoup de mouvements, il est recommandé d'utiliser le mode [Faster]. Le mode [Faster] peut générer des images rémanentes.	
		[Faster]	Permet de définir le temps de réponse sur Plus Rapide.
		[Rapide]	Permet de définir le temps de réponse sur Rapide.
		[Normal]	Permet de définir le temps de réponse sur Normal.
		[Off]	Désactive la fonction d'amélioration du temps de réponse.
[Contrôle des noirs]	Contrôle la profondeur des noirs pour une meilleure visibilité dans les scènes sombres. Augmentez la valeur de [Contrôle des noirs] pour éclaircir les zones les plus sombres de l'écran et en distinguer tous les détails. La réduction de la valeur de [Contrôle des noirs] assombrit les zones les plus claires et augmente le contraste dynamique à l'écran.		
[Ajuster Couleur]	[Gamma]	[Mode 1] [Mode 2] [Mode 3]	Plus la valeur gamma est élevée, plus l'image devient sombre. De même, plus la valeur gamma est basse, plus l'image s'éclaircit.
		[Mode 4]	Si vous n'avez pas besoin de régler les paramètres gamma, sélectionnez [Mode 4].
		[Températ.]	[Chaud]
	[Moyen]		Permet de définir la couleur de l'écran à mi-chemin entre le rouge et le bleu.
	[Froid]		Permet d'ajouter du bleu à la couleur de l'écran.
	[Utilis.]		L'utilisateur peut les personnaliser en rouge, vert ou bleu.
	[Rouge]	Vous pouvez personnaliser les couleurs de l'affichage à l'aide des options [Rouge], [Vert] et [Bleu].	
	[Vert]		
	[Bleu]		
	[Six Couleurs]	[Teinte]	Ajuste le ton de l'écran.
		[Saturation]	Règle la saturation des couleurs de l'écran. Plus la valeur est faible, moins les couleurs sont saturées et lumineuses. Plus la valeur est élevée, plus les couleurs sont saturées et foncées.
[Réinitialise]	[Réinitialise]	Permet de restaurer les paramètres par défaut de la couleur.	
	[Annuler]	Permet d'annuler la sélection.	

[Son]

 > [Son]	Description				
[MaxxAudio]	[On]	La technologie MaxxAudio® de Waves, qui a reçu un Technical GRAMMY Award®, est une suite d'outils de qualité sonore Studio pour une expérience d'écoute exceptionnelle.			
	[Off]	Permet de désactiver la fonction [MaxxAudio].			
[Paramètres MaxxAudio]	La qualité du son peut être définie manuellement par l'utilisateur.				
	[MaxxBass]	Renforcement des basses.			
	[MaxxTreble]	Renforcement des aigus.			
	[MaxxDialog]	Amélioration des dialogues.			
	[Maxx3D]	Permet d'améliorer l'effet de son en trois dimensions.			
	[Réinitialise]	<table border="1"> <tr> <td>[Réinitialise]</td> <td>Réinitialise les paramètres de son par défaut.</td> </tr> <tr> <td>[Annuler]</td> <td>Permet d'annuler la sélection.</td> </tr> </table>	[Réinitialise]	Réinitialise les paramètres de son par défaut.	[Annuler]
[Réinitialise]	Réinitialise les paramètres de son par défaut.				
[Annuler]	Permet d'annuler la sélection.				
[Mode Nuit]	[On]	Vous permet de profiter d'un son riche et complet à bas volume.			
	[Off]	Permet de désactiver la fonction [Mode Nuit].			

[Général]

 > [Général]	Description	
[Langue]	Permet de définir la langue d'affichage du menu.	
[Veille Automatique]	Cette fonction éteint automatiquement le moniteur si aucun mouvement n'est détecté sur l'écran sur une période de temps donnée. Vous pouvez définir le délai pour la fonction d'arrêt automatique. ([Off], [4H], [6H], et [8H]) (uniquement pour HDMI)	
[OSD Verrouiller]	Cette fonction désactive la configuration et le réglage des menus.	
	[On]	Active la fonction [OSD Verrouiller].
	[Off]	Désactive la fonction [OSD Verrouiller].
	<p> REMARQUE</p> <ul style="list-style-type: none"> Désactive toutes les fonctions sauf les fonctions [Luminosité], [Contraste], [Volume] et le menu [OSD Verrouiller]. 	

[Réinitialise]

☐☐> [Réinitialise]	Description	
[Voulez-vous réinitialiser les paramètres?]	[Réinitialise]	Permet de rétablir les paramètres par défaut.
	[Annuler]	Permet d'annuler la sélection.

RÉSOLUTION DES PROBLÈMES




Rien n'est affiché à l'écran.	
Le cordon d'alimentation du moniteur est-il branché ?	<ul style="list-style-type: none"> • Vérifiez que le cordon d'alimentation est correctement branché sur la prise secteur.
Le voyant d'alimentation est-il allumé ?	<ul style="list-style-type: none"> • Vérifiez la connexion du câble d'alimentation et appuyez sur le bouton d'alimentation.
L'appareil est-il sous tension ? Le voyant d'alimentation apparaît-il ?	<ul style="list-style-type: none"> • Modifiez l'entrée en appuyant sur la touche INPUT.
Le message [Pas de Signal] s'affiche-t-il ?	<ul style="list-style-type: none"> • Ce message apparaît lorsque le câble de signal est déconnecté ou manquant entre le PC et le moniteur. Vérifiez le câble et reconnectez-le.
Le message [Coupure] s'affiche-t-il ?	<ul style="list-style-type: none"> • Cela se produit lorsque les signaux émis par le PC (carte graphique) ne sont pas inclus dans la plage de fréquence horizontale ou verticale du moniteur. Reportez-vous à la section « Spécifications du produit » de ce manuel pour définir la fréquence appropriée.
L'affichage est instable et tremble. / Les images affichées sur le moniteur laissent des traces d'ombre.	
Avez-vous sélectionné la résolution appropriée ?	<ul style="list-style-type: none"> • Si vous avez sélectionné la résolution HDMI 1080i 60/50 Hz (interlacée), il est possible que l'écran scintille. Modifiez la résolution à 1080p ou réglez la résolution recommandée. • Si la résolution de la carte graphique n'est pas celle recommandée (optimale), le texte risque d'être flou, les images indistinctes, la zone d'affichage incomplète ou mal centrée. • Les méthodes de réglage peuvent varier selon l'ordinateur ou le système d'exploitation et certaines résolutions peuvent être indisponibles selon les performances de la carte graphique. Si tel est le cas, contactez le fabricant de l'ordinateur ou de la carte graphique pour obtenir de l'aide.
L'image reste-t-elle visible même lorsque le moniteur est éteint ?	<ul style="list-style-type: none"> • L'affichage d'une image fixe pendant une durée prolongée peut endommager l'écran et provoquer cette image rémanente. • Pour prolonger la durée de vie du moniteur, utilisez un économiseur d'écran.
L'écran affiche-t-il des points ?	<ul style="list-style-type: none"> • Lorsque vous utilisez le moniteur, il est possible que des points pixelisés (rouges, verts, bleus, blancs ou noirs) apparaissent à l'écran. Ce phénomène est normal sur un écran LCD. Il ne s'agit pas d'une erreur et cela n'a aucune incidence sur les performances du moniteur.
Certaines fonctionnalités sont désactivées.	
Certaines des fonctions sont-elles indisponibles lorsque vous appuyez sur le bouton Menu ?	<ul style="list-style-type: none"> • L'affichage à l'écran est verrouillé. Désactivez la fonction [OSD Verrouiller] dans [Général].

Le message « Moniteur non reconnu, moniteur Plug and Play (VESA DDC trouvé » s'affiche-t-il ?	
Avez-vous installé le pilote d'affichage ?	<ul style="list-style-type: none">• Assurez-vous que vous installez le pilote d'affichage depuis notre site Web : http://www.lg.com.• Vérifiez que votre carte graphique prend en charge la fonction Plug and Play.
Aucun son en provenance du port de casque.	
Les images affichées sont-elles sans son ?	<ul style="list-style-type: none">• Assurez-vous que les connexions du port casque sont effectuées correctement.• Essayez d'augmenter le volume à l'aide des touches.• Définissez la sortie audio du PC sur le moniteur que vous utilisez. (Les paramètres peuvent varier selon le système d'exploitation que vous utilisez.)

CARACTÉRISTIQUES DU PRODUIT

Ces spécifications sont sujettes à modification sans préavis à des fins d'amélioration du produit.

« ~ » fait référence au courant alternatif (CA) et « --- » fait référence au courant continu (CC).

Profondeur des couleurs	Affichage 8 bits/couleur pris en charge.		
Résolution	1920 x 1080 à 60Hz		
Connecteurs d'entrée	  USB IN (5V --- 0.5 A) X 4, LAN,  (5V --- 0.9 A) X 2, DP OUT, DC-IN (19V ---) 电源输入, HDMI IN		
Sources d'alimentation	Type d'alimentation	19 V --- 3,42 A	
	Consommation électrique	Mode de fonctionnement : - MNT uniquement : 23,6 W (Utilisation normale) * - Avec PC : 38,2 W (Utilisation normale) * Mode veille : ≤ 0,9 W ** Mode désactivé : ≤ 0,7 W **	
Conditions environnementales	Conditions de fonctionnement	Température	de 0 °C à 40 °C
		Humidité	0 % à 80 %
		Pression	700 hPa à 1 060 hPa
	Stockage	Température	de -20 °C à 60 °C
		Humidité	0 % à 85 %
Pression		500 hPa à 1 060 hPa	
Adaptateur ca/cc	Fabricant : Asian Power Devices Inc. (APD)		
	Modèle : DA-65J19		
	Entrée : 100-240 V~ 50-60 Hz, 1,5-0,7 A Sortie : 19 V --- 3,42 A Classification par type de protection contre les électrocutions : Classe I		

Dimensions	Dimensions du moniteur (largeur x profondeur x hauteur)		
	Avec support	Minimum	553,8 x 240 x 382,9 (mm)
		Maximum	553,8 x 240 x 512,9 (mm)
Sans support	553,8 x 67,6 x 333,1 (mm)		
Poids (sans emballage)	Avec support	6,1 kg	
	Sans support	4,0 kg	

* Le mode de fonctionnement de la consommation électrique est mesuré selon la norme de test LG. (Modèle blanc complet, résolution maximale)

* Le niveau de consommation électrique peut varier en fonction de l'état de fonctionnement et des réglages du moniteur.

** Le mode PC en veille et le mode PC éteint sont mesurés selon la condition d'origine du moniteur.

Caractéristiques du module sans fil à double bande (AC3168)

LAN sans-fil	
Standard	IEEE 802.11a/b/g/n/ac
Plage de fréquence	Puissance en sortie (max.)
De 2 400 à 2 483,5 MHz	15,5 dBm
De 5 150 à 5 725 MHz	15,5 dBm
De 5 725 à 5 850 MHz	15,5 dBm
Bluetooth	
Plage de fréquence	Puissance en sortie (max.)
De 2 400 à 2 483,5 MHz	10 dBm
<ul style="list-style-type: none"> Les canaux de bande pouvant varier selon le pays, l'utilisateur ne peut pas modifier ni régler la fréquence de fonctionnement. Ce produit est configuré conformément au tableau de fréquences régionales. Pour plus de sécurité, ce périphérique doit être installé et utilisé à une distance minimale de 20 cm de votre corps. IEEE 802.11ac n'est pas disponible dans tous les pays. 	

Mode de réglage d'usine

HDMI

Mode prédéfini	Fréquence horizontale (kHz)	Fréquence verticale (Hz)	Polarité (H/V)	Remarques
640 x 480	31,469	59,94	-/-	
640 x 480	37,5	75	-/-	
720 x 400	31,468	70,08	-/+	
800 x 600	37,879	60,317	+/+	
800 x 600	46,875	75,0	+/+	
1024 x 768	48,363	60,0	-/-	
1024 x 768	60,023	75,029	+/+	
1152 x 864	67,500	75,000	+/+	
1280 x 1024	63,981	60,02	+/+	
1280 x 1024	79,976	75,025	+/+	
1680 x 1050	65,290	59,954	-/+	
1920 x 1080	67,50	60	+/+	

Durée HDMI (vidéo)

Mode de réglage d'usine (Mode prédéfini)	Fréquence horizontale (KHz)	Fréquence verticale (Hz)	HDMI	Remarques
480P	31,5	60	0	
576P	31,25	50	0	
720P	37,5	50	0	
720P	45	60	0	
1080P	56,25	50	0	
1080P	67,5	60	0	Recommander



AVERTISSEMENT : Cet équipement est conforme à la norme CISPR 32 Catégorie A. Dans un environnement résidentiel, cet équipement peut causer des interférences radio.

Le nom du modèle et le numéro de série sont indiqués à l'arrière et sur le côté du produit. Inscrivez-les ci-dessous pour référence ultérieure.

Modèle

N° de série
