



## 제품 사용설명서

# 핸디스틱 청소기

제품을 안전하고 편리하게 사용하기 위해 반드시 제품을 사용하기 전에 사용설명서를 읽어주세요.

본 설명서는 제품을 사용하는 사람이 언제든지 볼 수 있는 장소에 보관하십시오.

제품 보증서도 함께 들어있으니 잘 보관하세요.

본 제품은 가정에서만 사용하는 실내용 기기입니다. 상업용, 실험용, 산업용으로 사용하지 마세요.

제품을 구입한 후 처음 사용할 경우 배터리를 완전히 충전하여 사용하십시오.

모델명 : O\*\*\*\*\* / S\*\*\*\*\* / A\*\*\*\*\*



MFL71880931  
Rev.00\_022323



자세한 사용 방법은 LG전자 홈페이지를  
참조하세요. 스마트 기기로 QR코드를 인식하면  
자세한 내용을 빠르게 찾을 수 있습니다.

[www.lge.com](http://www.lge.com)

# 목차

## 안전을 위해 주의하기

- 3 제품을 사용하기 전에 읽어주세요.
- 3 경고
- 6 주의

## 알아보기

- 8 제품의 모습 살펴보기
- 9 보관하기

## 사용하기

- 13 사용 전 알아두기
- 14 조작하기
- 16 물걸레 흡입구로 청소하기
- 19 일반 흡입구로 청소하기

## 관리하기

- 21 제품 청소하기
- 23 흡입구 청소하기

## 고장 신고 전 확인하기

- 26 문제 해결하기

## 제품 보증서 보기

- 29 제품 보증서 보기
- 30 소비자 분쟁 해결 기준
- 31 고객이 비용을 내야 하는 유상 서비스에 대한 책임

## 부록

- 33 폐가전제품 처리 절차
- 33 제품 규격
- 35 생활 속 전기안전 캠페인

본 사용설명서는 공용으로 제작되어 구입한 제품과 다른 이미지나 내용이 포함되어 있을 수 있습니다.  
본 사용설명서는 회사 사정에 따라 변경될 수 있습니다.




## 안전을 위해 주의하기

### 제품을 사용하기 전에 읽어주세요.

다음의 '안전을 위해 주의하기'는 예상하지 못한 위험이나 손해를 방지하기 위한 것이니 반드시 확인해 주세요.

'안전을 위해 주의하기'는 '경고'와 '주의', 두 가지로 구분되어 있습니다.

### 안전 기호와 의미

	이 안전 기호는 위험을 야기할 우려가 있는 사항과 조작에 대하여 주의를 환기시키기 위한 기호입니다. 위험을 피하기 위하여 이 기호가 있는 부분을 주의 깊게 읽고 지시에 따르십시오.
	<b>경고</b> 지시사항을 위반하면 심각한 상해나 사망에 이를 수 있습니다.
	<b>주의</b> 지시 사항을 위반하면 경미한 상해가 발생하거나 제품이 손상될 수 있습니다.

## 경고

### 경고

- 아래 사항을 준수하지 않으면 화재나 감전 등으로 심각한 상해나 사망의 원인이 됩니다.

## 제품을 설치할 때

### 금지 사항

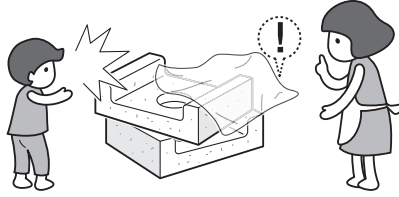
- 물 또는 빗물이 튀는 곳이나 습기가 많은 곳에 설치하지 마세요.
- 가연성 가스가 누설되는 곳이나 산업용 기름, 금속성 먼지가 많은 곳에 제품을 설치하지 마세요.
- 제품을 5 °C 이하 또는 38 °C 이상에서 설치, 사용, 보관하지 마세요.
- 좁은 통로나 사람이 자주 지나다니는 장소에 설치하지 마세요.

### 준수 사항

- 환기가 잘 되는 곳에 제품을 설치하여 충전하거나 보관하세요.
- 평평한 곳에 충전대가 넘어지지 않도록 설치하세요.

## 4 안전을 위해 주의하기

- 제품 포장재(비닐, 스티로폼 등)는 설치 후 어린이의 손이 닿지 않는 곳에 보관하세요. 어린이가 포장재를 가지고 놀다가 포장재에 질식될 수 있습니다.



### 배터리를 다룰 때

#### ⊘ 금지 사항

- 본 제품의 배터리, 충전대를 다른 제품에 사용하거나 다른 제품의 배터리, 충전대를 본 제품에 사용하지 마세요.
- LG전자 서비스 센터를 이용하지 않고 외부 업체를 이용하거나 본인 스스로 제품 및 배터리 등을 임의로 분해하거나 단락시키지 마세요.
- 변형되거나 손상된 배터리를 사용하지 마세요.
- 배터리에 열 또는 충격을 가하지 마세요.
- 제품(특히 배터리)이나 충전대를 열, 화기 및 직사 광선(차량 내부 등)에 노출하지 마세요.
- 배터리를 삼키지 마세요.

#### ○ 준수 사항

- 배터리에서 액체가 새어나올 경우에는 피부나 눈에 닿지 않도록 주의하세요. 액체가 피부나 눈에 닿으면 물로 깨끗하게 씻고 의사의 처방을 따르세요.
- 제품이나 배터리 내부에 물, 음료수 및 세제 등이 들어가지 않도록 주의하세요.
- 배터리를 제품 본체에 조립할 때 '딸깍' 소리가 날 때까지 완전히 끼우세요.

### 제품을 사용할 때

#### ⊘ 금지 사항

- 흡입구 또는 배기구를 막은 상태로 사용하거나 압축팩(의류, 이불 등)의 공기를 뽑는 용도로 사용하지 마세요.
- LG전자 서비스 센터의 수리기사 이외에는 제품을 분해·수리·개조하지 마세요.
- 제품이나 충전대에 있는 구멍 또는 틈새로 송곳과 같은 금속물을 넣지 마세요.
- 충전대에 제품 이외의 물건(특히 금속물, 자석류 등)을 올려 놓지 마세요.
- 아래 물건들은 청소하지 마세요. 상해, 제품 고장 또는 바닥이 손상될 수 있습니다.
  - 액체 (엷질러진 물, 음료수, 가연성 물질, 계면 활성제 등)

- 금속 (칼날, 압정 등) 및 유리 조각
- 냄새가 나는 물질 (반려동물 배설물, 사탕, 초콜릿 등)
- 시멘트, 밀가루, 불씨 등
- 바닥재가 들떠 있는 곳
- 바닥 청소 이외의 용도 (자동차 광택, 유리창 청소 등)
- 제품에 충격을 가하거나 제품을 떨어뜨리지 마세요.
- 충전대에 배터리가 끼워진 상태로 충전대를 거꾸로 들지 마세요.
- 제품을 스탠드 또는 벽걸이 충전대 이외의 장소에 세워 두지 마세요.
- 화기(양초, 램프, 전열기구 등), 인화성 물질(LP가스, 가연성 스프레이, 살충제, 방향제 등의 가연성 가스 및 에틸에테르, 벤젠, 알코올, 휘발유, 경유, 화장품 등)을 제품 근처에서 사용하거나 보관하지 마세요.
- 가연성 물질(가솔린, 시너 등), 유기 용제(시너, 솔벤트, 아세톤 등) 또는 계면 활성제(세제, 목욕 용품 등)를 제품에 뿌려 청소하지 마세요. 부드러운 천에 물을 묻혀 닦으세요.
- 흡입구나 먼지통에는 모터가 들어 있으므로 물 또는 세제로 씻지 마세요.

## ○ 준수 사항

- 신체, 감각, 정신 능력이 결여된 사람 또는 경험과 지식이 부족한 사람(어린이 포함)은 보호자의 감독이나 지시 없이 본 제품을 안전하게 사용할 수 없습니다. 안전한 사용을 위하여 보호자가 감독하세요.
- 어린이 또는 반려동물이 제품이나 배터리를 가지고 놀지 않도록 주의하세요. 특히, 입 안에 넣지 않도록 관리 감독하세요.
- 어린이 또는 반려동물이 제품에 부딪혀 넘어지거나 매달리지 않도록 관리 감독하세요.



- 제품 사용 또는 제품 청소 시 걸레판이나 바퀴에 손, 발, 머리카락, 옷자락 등이 끼이지 않도록 주의하세요.
- 제품 내부에 물, 음료수 및 세제 등이 들어가지 않도록 주의하세요.
- 가스(프로판, 도시가스 등)가 썰 때는 제품이나 전원 플러그를 건드리지 말고 즉시 환기시키세요.

## 물걸레 흡입구를 사용할 때

### ⊘ 금지 사항

- 작동 중인 걸레판에 손가락을 넣지 마세요.
- 흡입구 굽힘부에 손가락이 끼이지 않도록 주의하세요.

### ○ 준수 사항

- 물걸레 청소 후 바닥에 남아 있는 물기 때문에 미끄러지는 사고가 날 수 있으므로 주의하세요.

## 제품 이상 및 고장이 났을 때

### ○ 준수 사항

- 제품에서 이상한 소리나 냄새 또는 연기가 나면 즉시 전원 플러그를 뺀 후 LG전자 서비스 센터(1544-7777)로 연락하세요.

## 제품을 폐기 및 재활용 할 때

### ○ 준수 사항

- 배터리나 제품을 버릴 때는 안전을 위해 제품에서 배터리를 분리하여 폐기하세요.

## 주의

### ⚠ 주의

- 아래 사항을 준수하지 않으면 화상을 포함한 상해 및 제품 손상의 원인이 됩니다.
- 

## 제품을 사용할 때

### ⊘ 금지 사항

- 충전대를 고정하기 위해 양면테이프를 벽지에 부착하지 마세요.
- 제품에 손이나 쓰레기, 장난감 등의 이물을 넣지 마세요. 다치거나 제품이 막혀 정상적으로 작동되지 않을 수 있습니다.

### ○ 준수 사항

- 제품을 조립할 때는 손가락이 끼이지 않도록 주의하세요.

## 물걸레 흡입구를 사용할 때

### ⊖ 금지 사항

- 물통에 상온의 물을 넣을 때 물통의 MAX 선을 넘기지 마세요.
- 물걸레 흡입구를 뒤집거나 물통에 담구어 물걸레에 물을 묻히지 마세요.
- 살균 또는 탈취 목적으로 살균제를 물통에 투입하지 마세요. 제품 고장 또는 손상의 원인이 되며, 물걸레는 변색이 될 수 있습니다.
- 물통에 상온의 물 이외의 뜨거운 물, 세제, 살균제, 탈취제, 섬유유연제 또는 아로마 오일 등을 넣고 청소하지 마세요.
- 코팅된 바닥을 반복적으로 청소하지 마세요. 코팅이 벗겨질 수 있습니다.
- 물통에 물을 넣은 상태로 보관하지 마세요. 청소가 끝나면 물통의 물은 항상 비우세요.
- 같은 곳을 오랫동안 반복하여 청소하지 마세요. 물걸레 흡입구에서 분사되는 물이 먼지 흡입부에 들어가 제품이 고장날 수 있습니다.

### ○ 준수 사항

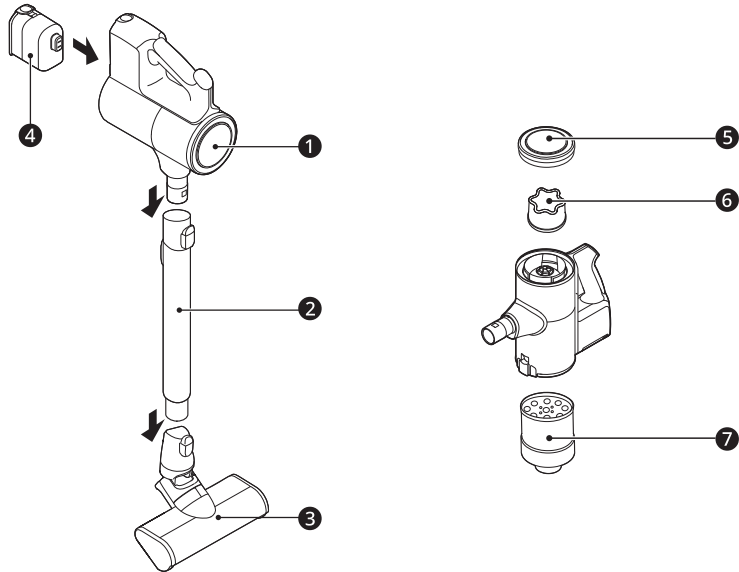
- 물걸레 흡입구 사용 시 반드시 물걸레를 부착하여 사용하세요.

# 알아보기

## 제품의 모습 살펴보기

### 제품 구성

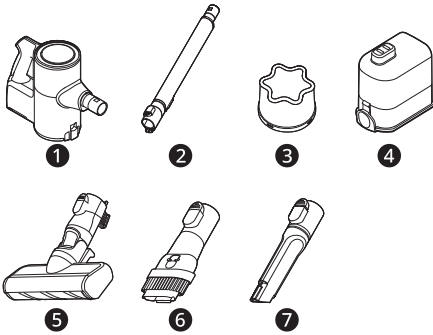
제품이나 구성품의 모양은 구매하신 모델과 다를 수 있습니다.



- ① 제품 본체
- ② 길이 조절 파이프
- ③ 흡입구
- ④ 배터리
- ⑤ 배기 필터
- ⑥ 프리 필터
- ⑦ 큰 먼지 분리 장치

## 구성품

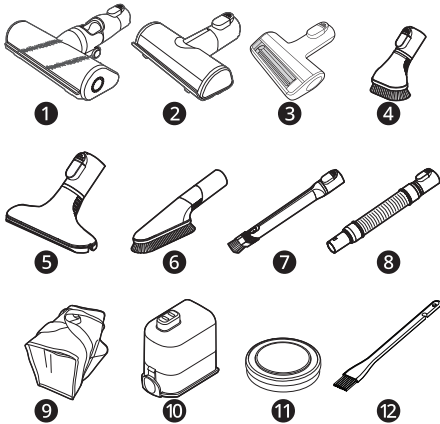
### 기본 구성품



- ① 본체
- ② 길이 조절 파이프
- ③ 예비용 프리 필터(소모품)
- ④ 배터리(소모품)
- ⑤ 마루 흡입구
- ⑥ 2 in 1 흡입구
- ⑦ 틈새 흡입구

### 추가 구성품

이 구성품은 일부 모델에 한하여 제공됩니다.

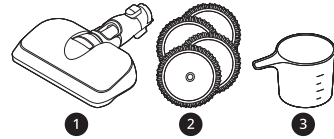


- ① 카펫 흡입구
- ② 침구 흡입구
- ③ 펫 흡입구
- ④ 굳은 먼지 흡입구
- ⑤ 매트리스 흡입구
- ⑥ 상부 청소 흡입구
- ⑦ 구부러지는 틈새 흡입구
- ⑧ 연장 호스

- ⑨ 부속품 가방
- ⑩ 추가 배터리(소모품)
- ⑪ 추가 배기 필터(소모품)
- ⑫ 청소솔

### 물걸레 용품

이 구성품은 일부 모델에 한하여 제공됩니다.



- ① 물걸레 흡입구
- ② 물걸레 4장(소모품)
- ③ 물 주입 컵

### 알아두기

- 물걸레, 배터리, 배기 필터, 프리 필터는 소모품입니다. LG전자 홈페이지([www.lge.com](http://www.lge.com))에서 구매하실 수 있습니다.
- 파워 드라이브 흡입구(마루, 카펫, 침구, 물걸레)에는 회전솔이나 걸레판을 직접 구동시키는 모터가 포함되어 있습니다.

### 알아두기

- 충전대의 설치를 요청하는 경우 무상 기간 내라도 유상 처리됩니다.
- 온라인으로 제품을 구매하신 경우 설치 서비스가 포함되지 않을 수 있습니다. LG전자 서비스 센터를 통해 유상으로 서비스 받으시거나 먼지 비움 충전대 사용 설명서를 참고하세요.

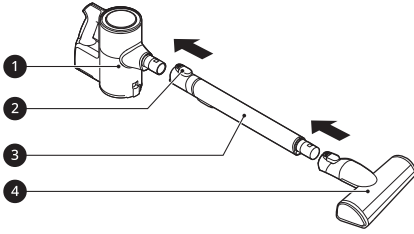
## 보관하기

### 제품 조립 및 보관하기

- 1 제품 본체①에 길이 조절 파이프②, 흡입구④을 조립하세요.

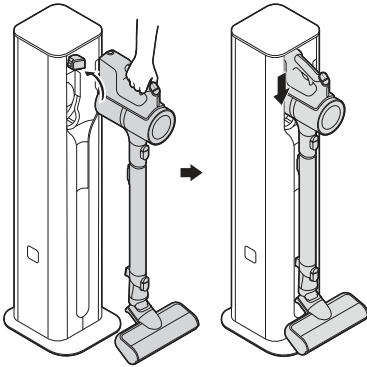
## 10 알아보기

- 길이 조절 파이프를 분리하려면, **길이 조절 파이프 분리 버튼** ②을 누르면서 아래로 당기세요.



QR 코드를 스캔하여 영상으로 확인하세요.

- 2 제품 본체를 충전대에 끼우세요.



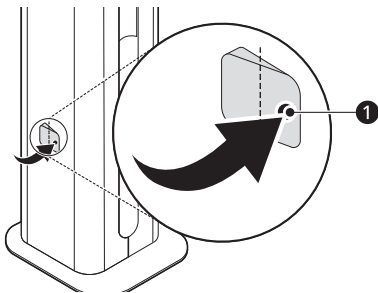
### 구성품 보관하기

A9 청소기와 함께 제공된 흡입구와 구성품을 제품에 꽂아 보관하세요.

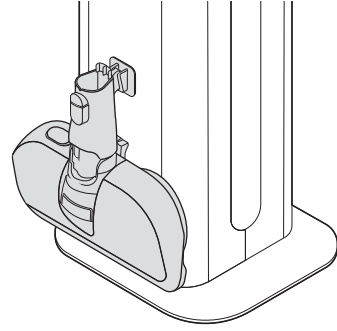
#### 좌우 측면에 보관하기

- 1 제품 양 옆에 흡입구 거치대 ①걸이를 눌러 돌리세요.

- 흡입구 거치대는 오른쪽을 눌러야 돌아갑니다. 손가락이 끼이지 않도록 주의하세요.

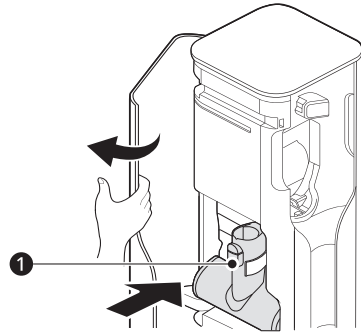


- 2 제품 양 옆에 있는 거치대에 흡입구를 보관하세요.

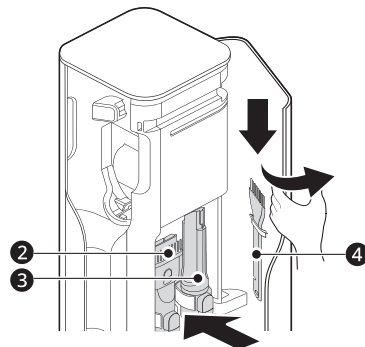


#### 내부에 보관하기

- 1 제품의 왼쪽 구성품 보관함 문을 열어 침구 또는 펫 흡입구 ①를 꽂아 보관하세요.



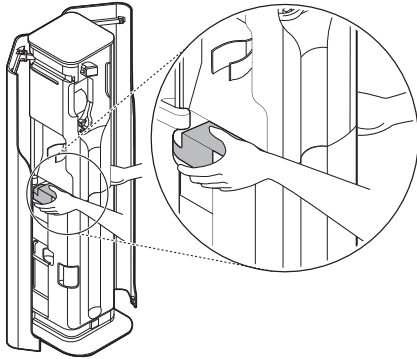
- 2 오른쪽 구성품 보관함 문을 열어 2 in 1 흡입구 ②, 틈새 흡입구 ③, 청소솔 ④을 꽂아 보관하세요.



#### 제품 이동하기

먼지 비움 충전대의 양쪽 구성품 보관함 문을 열어 그림의 위치를 잡고 이동하세요.

- 먼지 비움 충전대를 들고 이동해야 하는 경우, 제품을 들기 전에 전원 플러그를 빼고 A9 청소기, 흡입구, 악세사리를 분리하세요.



### 알아두기

- 구매하신 A9 청소기 모델에 따라 제공된 흡입구는 다를 수 있습니다.

## 충전하기

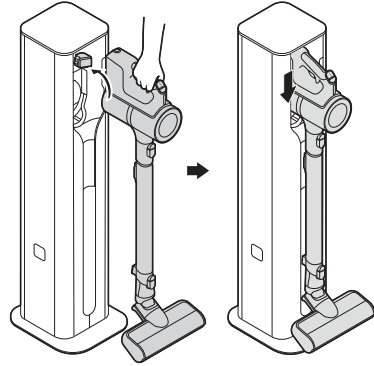
### 알아두기

- 충전하기 전에 충전대가 콘센트에 모두 연결되었는지 확인하세요.
- 한 개의 배터리 완충 시간은 약 4시간입니다. 보조 배터리까지 완전히 충전할 경우 충전 시간은 약 8시간입니다.
- 배터리는 소모품입니다. 제품을 사용할 수록 배터리 사용 시간이 짧아집니다. 수명이 다한 배터리는 재구매해서 사용하세요.
- 배터리의 수명을 유지하기 위해 본체와 배터리 충전함에 있는 배터리를 교대로 사용하세요. (듀얼 배터리 모델에 한함)

## 제품 본체 충전하기

- 1 전원 버튼을 눌러 제품 전원을 끄세요.
- 2 제품 본체를 충전대에 끼우세요.
  - 제품의 길이 조절 파이프를 제일 짧은 상태로 만들어 제품에 끼우세요.
  - 제품에 2 in 1 흡입구 또는 틈새 흡입구가 연결되어 있는 경우 청소기가 제품에 끼워지지 않습니다. 2 in 1 흡입구 또는 틈새 흡입구를 빼고 사용하세요.

- 충전이 완료되면 아이콘(III)의 불이 켜집니다.



### ⚠ 경고

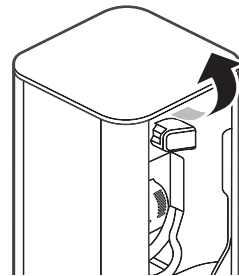
- 제품을 충전대의 충전대에 완전히 고정시키세요. 제품이 떨어져 상해 또는 제품이 파손될 수 있습니다.

## 보조 배터리 충전하기

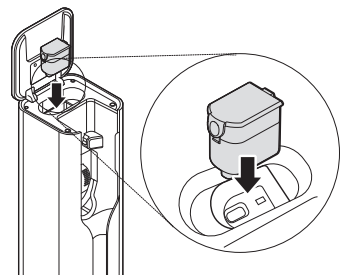
A9S 청소기가 충전 중인 경우 청소기의 충전이 완료된 후 보조 배터리가 충전이 시작됩니다.

- 구매하신 A9S 청소기 모델에 따라 배터리가 1개 또는 2개가 제공됩니다.

- 1 먼지 비움 충전대 상단의 조작부를 잡고 화살표 방향으로 여세요.



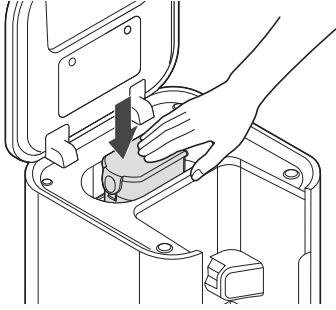
- 2 배터리 충전함의 모양에 맞춰 배터리를 넣으세요.



## 12 알아보기

---

- 3 보조 배터리를 손으로 끝까지 눌러 올바르게 넣으세요.



### ✔️ 알아보기

- 보조 배터리가 충전 중에는 보조 배터리 아이콘이 깜박이고, 충전이 완료되면 켜진 상태로 유지됩니다. 보조 배터리 아이콘이 깜박거리지 않는다면 조작부를 열고 배터리를 밀어 넣으세요.



# 사용하기

## 사용 전 알아두기

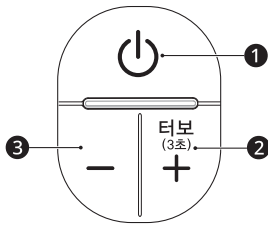
### 알아두면 좋은 정보

- 사용 전 배기 필터나 프리 필터가 제대로 조립되어 있는지 확인하세요.
- 사용 전 먼지통 덮개가 제대로 닫혀 있는지 확인하세요. 먼지통 덮개가 열려있으면 흡입력이 감소하여 청소 성능에 영향을 줍니다.
- 청소 중 이물질로 흡입구, 길이 조절 파이프, 흡입부 등이 막히면 제품이 제대로 작동하지 않을 수 있습니다. 청소 전 아래의 이물을 제거한 후 사용하세요.
  - 흡입부를 막을 수 있는 이물: 휴지, 스타킹, 비닐봉지 등
  - 청소 성능을 떨어뜨릴 수 있는 이물: 작은 장난감, 이쑤시개, 면봉
- 온도, 습도 등 환경적인 요인으로 제품 본체에서 정전기가 발생할 수 있습니다. 동일한 문제가 지속적으로 발생하면 LG전자 서비스 센터(1544-7777)로 연락하세요.
- 높은 곳을 청소할 경우 제품 본체 아래를 손으로 받쳐 사용하세요.
- 코팅된 마루 바닥에 흡집이 생기지 않도록 흡입구의 브러시에 작은 돌, 모래, 미세 먼지 등을 제거 후 사용하세요.
- 마루 바닥, 카펫, 러그 등을 청소할 때 제조업체의 권장 사항을 따르세요.
- 표면에 흡집이 생길 수 있는 TV, LCD, 모니터 제품을 흡입구로 청소하지 마세요.
- 무게가 가벼운 과자, 견과류 껍질 등은 다량을 한꺼번에 흡입하지 마세요.
- 아래의 이물은 흡입구나 길이 조절 파이프를 제거한 상태에서 **강** 또는 **터보** 모드로 흡입세기를 조절하여 청소하세요.
  - 동전, 나사용, 조경용 돌 등 무거운 이물
  - 콩과 같이 회전축에 의해 튕겨 나갈 수 있는 이물
- 제품 사용 시간은 사용 설명서 내 제품 규격을 참고하세요. 제품 사용 시간은 사용하는 모드와 바닥 종류에 따라 달라질 수 있습니다.

## 조작하기

### 청소기 조작부

#### 버튼부



#### ① 전원 버튼

- 전원 버튼을 눌러 제품 전원을 켜고 끕니다.
- 전원을 켜면 **표준** 모드로 작동됩니다.

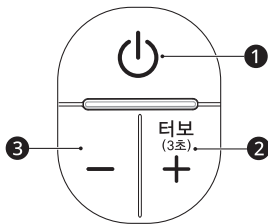
#### ② 흡입력 증가 (+) 버튼 / 터보 버튼

- + 버튼을 누르면 **표준** → **강** 모드로 흡입력이 증가합니다.
- + 버튼을 3초 이상 누르면 **터보** 모드로 변경됩니다.

#### ③ 흡입력 감소 (-) 버튼

- - 버튼을 누르면 흡입력이 **터보** → **강** → **표준** 모드로 변경됩니다.

#### 물걸레 흡입구 장착 시 버튼부



#### ① 전원 버튼

- 전원 버튼을 누르면 흡입 기능이 없는 **물걸레 전용** 모드로 작동됩니다.

#### ② 세기 조절 버튼

- + 버튼을 누르면 물걸레 청소와 먼지 청소를 동시에 할 수 있습니다. 흡입력 세기는 아래와 같이 변경 가능합니다.
- + 버튼을 누르면 **물걸레 전용** → **표준** → **강** 모드로 흡입력이 증가합니다.
- + 버튼을 3초 이상 누르면 **터보** 모드로 변경됩니다.

#### ✔️ 알아보기

- **물걸레 전용** 모드에서 바로 **터보** 모드로 변경할 수 없습니다.

#### ③ 흡입력 감소 (-) 버튼 / 물걸레 전용 모드 변경 버튼

- - 버튼을 누르면 흡입력이 **터보** → **강** → **표준** 모드로 변경됩니다.
- **표준** 모드에서 - 버튼을 누르면 **물걸레 전용** 모드로 변경됩니다.



QR 코드를 스캔하여 영상으로 확인하세요.

### 청소기 사용하기

바닥 종류, 청소 환경, 청소 모드에 따라 다양한 흡입구를 제품 본체나 길이 조절 파이프에 장착하여 사용하세요.

#### ⚠️ 주의

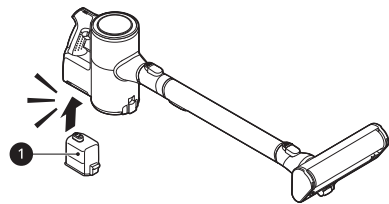
- 청소 중 자리를 비우거나, 오랫동안 제품을 사용하지 않을 경우 제품을 충전대에 보관하세요. 제품을 벽이나 의자에 기대 두어 넘어지면 상해 또는 제품이 고장날 수 있습니다.
- 배터리 탈착 시 손가락이 끼이지 않도록 주의하세요.

#### ✔️ 알아보기

- 추가 흡입구를 연결한 상태에서 장시간 제품을 사용할 경우 모터가 과열될 수 있습니다. 모터가 과열되면, 과열 방지 기능이 작동하여 제품 전원이 자동으로 꺼집니다. 서늘하고 통풍이 잘되는 공간에서 1시간 정도 열을 식힌 후 사용하세요.

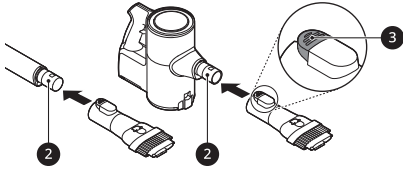
1 제품 손잡이 아래 공간에 충전된 배터리①를 넣고 딸깍 소리가 날 때까지 누르세요.

- 제대로 조립되지 않으면 배터리가 떨어져 상해 또는 제품이 고장날 수 있습니다.



2 제품 본체나 길이 조절 파이프의 흡입부②에 흡입구를 조립하세요.

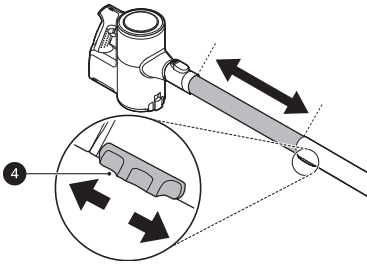
- 흡입구 분리 버튼 ③을 눌러 흡입구를 분리하세요.



QR 코드를 스캔하여 영상으로 확인하세요.

### 3 길이 조절 버튼 ④을 밀어 내려서 길이 조절 파이프의 길이를 조절하세요.

- 길이 조절 파이프의 길이는 4단계로 조절할 수 있습니다.



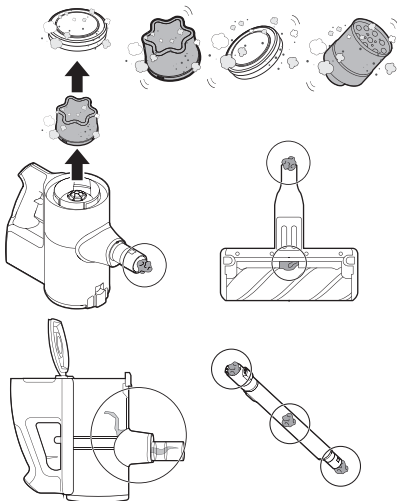
### 4 전원 버튼을 눌러 청소를 시작하세요.

- 전원 버튼을 다시 누르면 전원이 꺼집니다.

## 이물질 제거하기

제품이 이물질로 막히면 '우웅~ 우웅~' 소리가 납니다. 이물질 막힘이 지속되면 제품 보호를 위해 전원이 꺼질 수 있으니 배터리를 분리한 후 이물질을 제거하고, 프리 필터, 배기 필터, 큰 먼지 분리 장치를 청소하세요.

- 제품의 소리가 커지거나 청소 성능이 떨어진다면 이물질이 막혀 있는지 확인하세요.



## 물걸레 흡입구로 청소하기

구성품은 구매한 모델에 따라 다릅니다. 구매한 제품의 상세 스펙은 [www.lge.co.kr](http://www.lge.co.kr)에서 확인할 수 있습니다.

### 알아두면 좋은 정보

- 제품 본체의 흡입력 세기에 관계없이 걸레판은 동일한 속도로만 회전합니다.
- 걸레판 사이에 이물질이 끼이거나 강한 힘이 가해질 경우 제품 보호를 위해 걸레판 회전이 자동으로 중지될 수 있습니다. 사용을 중지하고 이물질을 제거한 후 사용하세요.
- 흡입 기능을 끄고 장시간 제품을 사용할 경우 모터가 과열될 수 있습니다(권장 사용 기간 : 80분). 모터가 과열되면 과열 방지 기능이 작동하여 제품 전원이 자동으로 꺼집니다. 서늘하고 통풍이 잘되는 공간에서 1시간 정도 열을 식힌 후 사용하세요.
- 물걸레가 걸레판에서 떨어지면 소음이 발생할 수 있습니다. 걸레판에 물걸레를 다시 부착한 후 사용하세요.
- 오염된 물걸레를 장착한 상태로 청소하지 마세요. 바닥이 더러워질 수 있습니다.
- LG전자에서 제공하는 물걸레만 사용하세요.
- 물걸레 청소기를 사용한 다음에는 항상 먼지통을 비우고, 프리 필터와 배기 필터를 청소하세요.
- 청소할 때 물걸레 흡입구의 **물 조절** 버튼이 의자 또는 탁자의 다리 등에 닿어 눌러지면 물의 양이 변경되거나 물공급이 꺼질 수 있으니 주의하세요.

### 물걸레 사용하기

전원 버튼을 누르면 흡입 기능이 없는 **물걸레 전용** 모드로 작동됩니다.

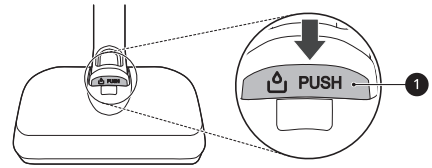
- **+** 버튼을 누르면 먼지 흡입 기능을 켤 수 있습니다.
- **+** 버튼을 1회 누른 상태에서 **-** 버튼을 한번 누르면 먼지 흡입 기능이 꺼집니다.

### ⚠ 주의

- 다칠 수 있으므로 전원을 켜 채로 흡입구를 분리 또는 장착하지 마세요.
- 제품을 장시간 사용하지 않을 때는 물조절 버튼을 **STOP**으로 설정하세요.
- 마찰로 모터가 과열될 수 있으므로 유아나 어린이용 PVC 및 PU 매트에서 사용하지 마세요.
- 물걸레 흡입구를 바닥에 세게 내려놓거나 던지지 마세요. 바닥 또는 제품이 파손될 수 있습니다.
- 물걸레 흡입구를 발로 밟지 마세요. 제품이 파손될 수 있습니다.

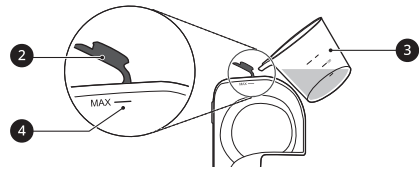
### 물 채우기

- 1 **PUSH** 버튼을 눌러 물걸레 흡입구에서 물통을 분리하세요.



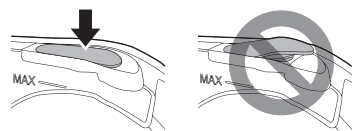
- 2 물 주입구 마개 ②를 열고 물 주입 컵 ③을 사용하여 MAX 선 ④까지 물을 채우세요.

- 한쪽 마개만 열고 물을 주입하세요. 양쪽 마개를 모두 열면 물이 쏟아집니다.
- 물통에 정제된 물 외의 액체나 뜨거운 물을 넣지 마세요.
- 물통에 물을 담은 후 물통 표면에 남은 물기를 닦아주세요. 남은 물이 바닥에 떨어질 수 있습니다.



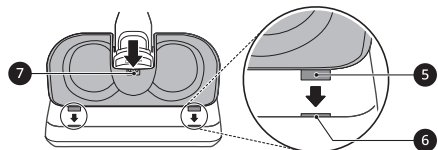
- 3 물 주입구 마개를 완전히 닫으세요.

- 물 주입구 마개를 제대로 닫지 않으면 물이 새어 나옵니다.



- 4 물통을 물걸레 흡입구에 다시 조립하세요.

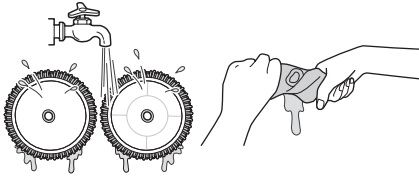
- 물통 아래 있는 후크 ⑤를 물통 고정 홈 ⑥에 맞춰 넣은 후 물통 고정부 ⑦를 딸깍 소리가 날 때까지 누르세요.



### 물걸레 부착하기

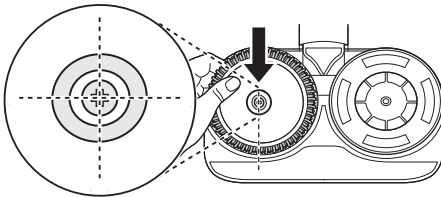
- 1 물걸레 양면에 물을 적시고, 물기를 충분히 짜세요.

- 물걸레 청소 시 마른 걸레를 부착하면 물청소 성능이 떨어집니다.
- 물기를 짜지 않아 물기가 너무 많은 물걸레를 부착하지 마세요.



**2** 물걸레 흡입구를 뒤집어 바닥에 놓고 물걸레의 중심을 걸레판의 중심에 맞춰 부착하세요.

- 걸레의 짝짝이(벨크로)가 걸레 부착판을 향하도록 부착하세요. 물걸레를 뒤집어 부착하거나 걸레판 중심에 부착하지 않으면 청소 성능이 떨어지거나 소음이 발생할 수 있습니다.



**3** 물걸레 흡입구를 제품 본체에 연결하세요.

**⚠ 경고**

- 반드시 전원을 끄고 물걸레를 부착하세요. 걸레판이 회전하여 다칠 수 있습니다.

**⚠ 주의**

- 제품에 젖은 물걸레를 부착한 상태로 바닥에 놓아두지 마세요. 마룻바닥 손상 또는 냄새가 날 수 있습니다.

**물 분사량 조절하기**

물 분사량 조절 버튼을 사용하여 자동으로 분사되는 물의 양을 3단계로 조절할 수 있습니다.



습기에 민감한 마룻바닥을 청소하거나 물이 적게 필요할 때 사용하세요.



다량의 물이 필요할 때(찌든 때나 먼지가 많은 곳) 사용하세요.



물 공급을 멈추거나 마른 걸레로 청소할 때 사용하세요.

**마른 물걸레로 청소하기**

- 1 물통의 물을 비우고, 마른 걸레를 물걸레 흡입구에 부착하세요.
- 2 물 분사량 조절 버튼을 **STOP** 위치로 맞추세요.



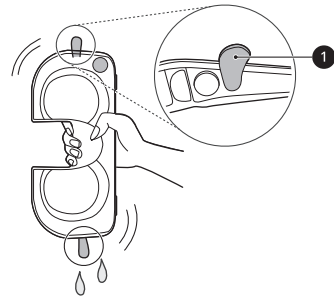
**3** 전원 버튼을 눌러 청소를 시작하세요.

**물통과 물걸레 청소하기**

**물통 건조하기**

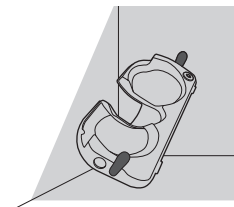
물걸레 청소 후 반드시 물통의 물을 비우고 건조 후 보관하세요.

- 1 물통 측면에 있는 2개의 마개를 열고 물을 비우세요. 물통을 털어 남은 물을 모두 제거하세요.



**2** 물통은 양쪽 마개를 열고 통풍이 잘되는 그늘에서 최소 24시간 완전히 건조하세요.

- 물통의 물을 완전히 비우고 건조한 후 보관하세요. 물통 내 습기나 오래된 물 때문에 냄새가 날 수 있습니다.



**⚠ 주의**

- 물통 보관 시 물통 마개가 닫히지 않도록 마개 방향을 돌리세요. 마개가 닫혀 제대로 건조되지 않으면 냄새가 날 수 있습니다.
- 물통 마개를 완전히 분리하지 마세요. 마개가 찢어질 수 있습니다.

## ⚠ 주의

- 세제, 식초, 베이킹 소다 등을 물통에 넣고 세척하지 마세요. 물통 내 세제 등이 제거되지 않아 바닥이 더러워질 수 있습니다.

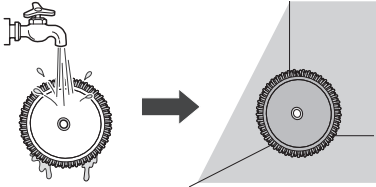
## 물걸레 건조하기

물걸레 청소 후 반드시 물걸레를 세척하고 건조하여 보관하세요.

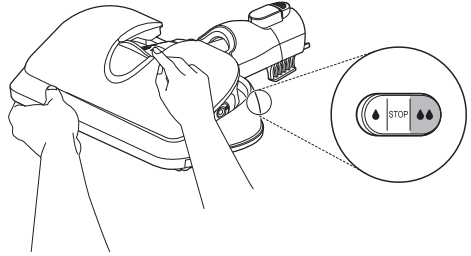
1 물걸레를 걸레판에서 분리하세요.

2 물걸레는 중성 세제로 손 빨래한 후 건조하세요.

- 물걸레를 건조되지 않은 상태로 보관 시 냄새가 날 수 있습니다. 최소 24시간 이상 완전히 건조하세요.



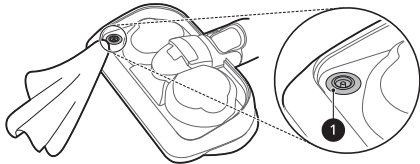
1 물통을 분리한 흡입구에 물걸레를 부착하고 물 분사량을 2단으로 설정하세요.



2 물걸레 흡입구를 바닥에 놓고 전원을 켜서 약 1분간 작동시키세요.

## ⚠ 주의

- 청소 후 물걸레 흡입구의 급수 홈 ❶에 멧힌 물을 깨끗한 천으로 닦으세요. 물이 새어 나와 마룻바닥이 손상되거나 부풀어 오를 수 있습니다.



- 물걸레 흡입구의 급수 홈 고무를 갑자기 잡아당기지 마세요. 고무가 찢어질 수 있습니다.
- 물걸레가 변형될 수 있으므로 다음 사항을 주의하세요.
  - 물걸레를 표백제나 섬유 유연제를 사용하여 세척하지 마세요.
  - 건조기를 사용하여 물걸레를 건조하지 마세요.
  - 물걸레를 삶지 마세요.

## ✔ 알아두기

- 물걸레 흡입구 내부의 물 공급 관에 물이 찬 상태로 장시간 방치하면 관에 기포가 생겨 이후 흡입구를 사용할 때 물이 제대로 나오지 않을 수 있습니다. 물이 제대로 나오지 않으면 아래의 조치사항을 따르세요.

## 일반 흡입구로 청소하기

구성품은 구매한 모델에 따라 다릅니다. 구매한 제품의 상세 스펙은 [www.lge.co.kr](http://www.lge.co.kr)에서 확인할 수 있습니다.

### 알아두면 좋은 정보

흡입구는 제품 본체나 길이 조절 파이프에 연결하여 사용할 수 있습니다.

- 마룻바닥, 카펫, 침구류가 흡입구에 달라붙거나 이물질 흡입이 잘 안 되지 경우 흡입 모드를 조절하여 사용하세요.
- 파워드라이브 흡입구(마루, 카펫, 침구, 펫)에는 모터가 내장되어 사용 시 작동음이 발생할 수 있습니다.

### ⚠ 주의

- 마루 흡입구나 카펫 흡입구의 경우 유아나 어린이용 PVC 및 PU 매트에 사용하지 마세요. 매트가 흡입구에 달라붙어 제품을 조작하기 어렵거나 정전기가 발생할 수 있으며, 매트가 손상될 수 있습니다. 틈새 흡입구를 사용해 청소하세요.

## 파워드라이브 흡입구

### 마루 흡입구

일반 마룻바닥을 청소하기에 적합한 흡입구입니다.

- 마루 흡입구 사용 중 **Push** 버튼이 눌러지면 회전축이 분리될 수 있습니다. 이때는 회전축을 다시 조립하여 사용하세요.

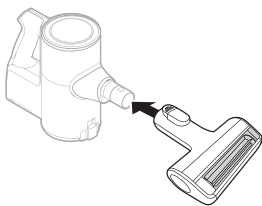
### 카펫 흡입구

카펫 및 러그류 등을 청소하기에 적합한 흡입구입니다.

- 마룻바닥에서도 사용이 가능하나 약간의 소음이 발생할 수 있습니다.

### 펫 흡입구

부드러운 표면이나 반려동물의 털을 청소할 때 사용하세요.



### ⚠ 주의

- 아래와 같은 곳에는 펫 흡입구를 사용하지 마세요. 특히, 코팅된 바닥을 반복 청소하면 코팅이 벗겨질 수 있습니다.
- 옷, 가죽으로 된 소파나 쿠션 등

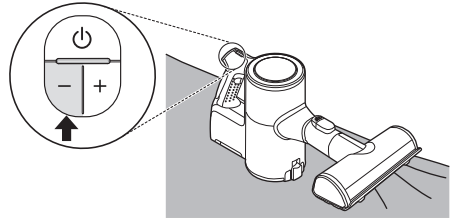
- 타일, 대리석, 마룻바닥 등

- 사람이나 반려동물에 직접적으로 사용하지 마세요. 부상의 위험이 있을 수 있습니다.

## 침구 흡입구

침구나 소파의 먼지를 제거하기에 적합한 흡입구입니다.

- 이불 커버와 같이 얇은 천 위에서 사용할 경우 흡입구에 천이 달라 붙지 않도록 흡입력을 조절하세요.

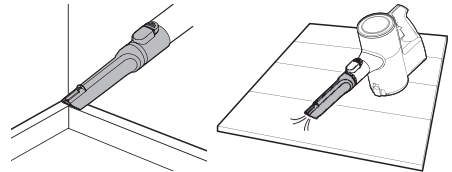


## 보조 흡입구 및 꼼꼼 키트

### 틈새 흡입구

구석이나 틈새에 쌓인 먼지를 청소할 때 사용하세요.

- 반려동물의 털이 엉클어지거나 매트(어린이 PU, PVC 매트) 위에서 머리카락 등을 흡입할 때 틈새 흡입구를 장착하고 **터보** 모드를 사용하시면 손쉽게 청소할 수 있습니다.

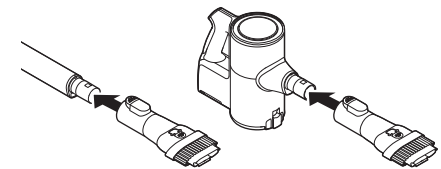


### 2 in 1 흡입구

청소 환경에 따라 기본형과 솔형으로 변형하여 사용하세요.

#### 기본형

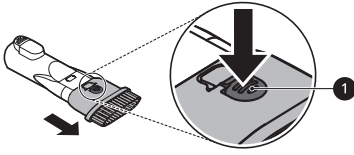
소파나 매트리스를 청소할 때 사용하세요.



#### 솔형

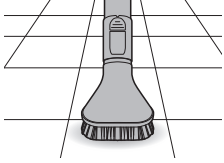
솔을 이용하여 액자나 가구의 표면을 청소할 때 사용하세요.

- 솔 조정 버튼①을 누르면서 앞으로 밀어 솔형 흡입구로 사용할 수 있습니다.



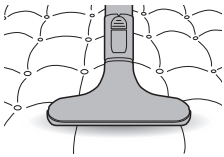
**굳은 먼지 흡입구**

딱딱한 브러시로 굳은 먼지를 효과적으로 청소합니다. 카펫이나 러그에 엉겨 붙은 털을 청소할 때 사용하세요.



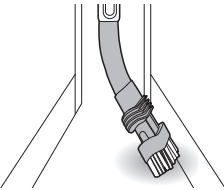
**매트리스 흡입구**

매트리스 위에 붙어 있는 먼지를 청소할 때 사용하세요.



**구부러지는 틈새 흡입구**

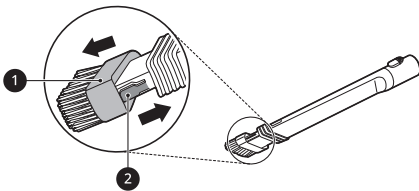
이 조절과 구부림이 가능한 흡입구로 굴곡 있고 좁은 공간을 청소할 때 유용합니다. 차량 내부나 가구 틈새의 먼지를 청소할 때 사용하세요.



**솔 사용하기**

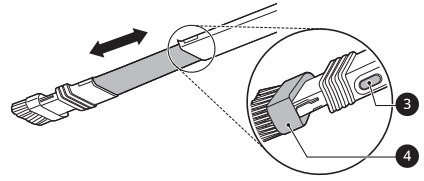
솔 고정부①를 앞으로 밀어 솔형 흡입구로 사용할 수 있습니다.

- 솔 조정 버튼②을 누르면서 뒤쪽으로 밀어 기본형으로 사용할 수 있습니다.



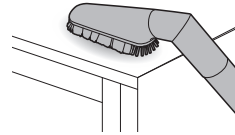
**길이 조절하기**

길이 연장 버튼③을 누르고 솔 고정부④를 끝까지 당기거나 밀어 길이를 조절할 수 있습니다.



**상부 청소 흡입구**

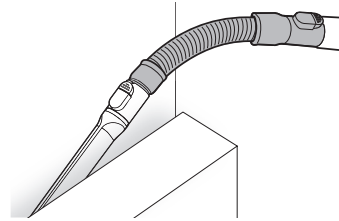
다양한 각도로 조절 가능한 부드러운 브러시로 자동차 콘솔이나 가구의 위쪽 등을 청소할 때 사용하세요.



**연장 호스**

길이 조절이 가능하고 구부러지는 연장 호스는 손이 잘 닿지 않는 곳을 청소할 때 유용합니다.

- 연장 호스 사용 시 마룻바닥, 카펫, 침구 흡입구의 모터는 작동하지 않습니다.



# 관리하기

## 제품 청소하기

### 알아두면 좋은 정보

큰 먼지 분리 장치, 배기 필터, 프리 필터는 정기적으로 청소하고, 최소 월 1회 이상은 물로 청소하세요.

- 제품을 청소하기 전에 전원을 꺼세요.
- 청소 주기는 사용 환경과 사용 시간에 따라 달라지므로 먼지가 많은 환경에서는 자주 청소하세요.

### ⚠ 경고

- 제품 본체와 파워드라이브 흡입구에는 모터가 있으므로 물로 세척하지 마세요. 모터에 물이 들어가면 감전 또는 화재가 발생할 수 있습니다.
- 모터에 이물질이 들어가게 하지 마세요. 폭발 또는 화재가 발생할 수 있고 제품이 고장 날 수 있습니다.

### ⚠ 주의

- 큰 먼지 분리 장치에 충격을 주지 마세요. 변형이 되면 제품 성능이 떨어지거나 고장 날 수 있습니다.

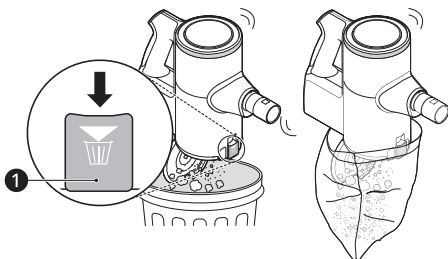
### 먼지통 청소하기

먼지통이나 필터가 먼지로 가득 차면 흡입력이 약해지므로 제품 사용 후 먼지통을 비우세요.

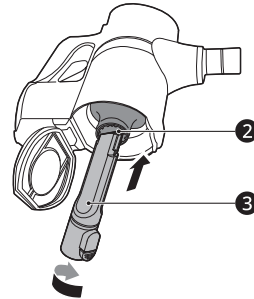
1 청소 전에 제품 본체에서 배터리를 분리하세요.

2 먼지통 덮개 분리 버튼①을 눌러 먼지통 뚜껑을 열고 먼지통을 비우세요.

- 먼지통 덮개가 열리면 바로 먼지가 떨어집니다. 휴지통 근처에서 먼지통을 비우세요.
- 먼지통을 비닐 봉투로 감싸 먼지를 비우면 더 위생적으로 비울 수 있습니다.

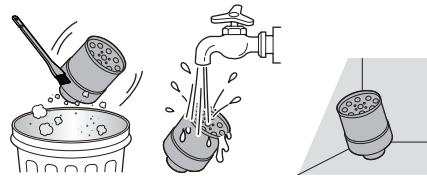


3 큰 먼지 분리 장치②에 틸트 흡입구③를 끼운 뒤 반 시계 방향으로 돌려 분리하세요.

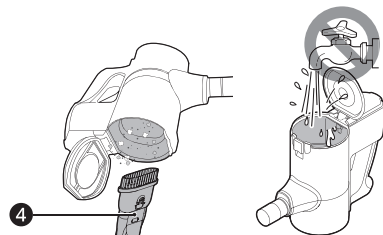


4 큰 먼지 분리 장치의 먼지를 제공된 청소솔로 제거하고 월 1회 이상 물로 세척하세요.

- 찌든 때가 남아 있으면 미온수(약 40°C)에 30분간 불린 후, 솔로 세척하세요.
- 큰 먼지 분리 장치를 물로 세척한 후에는 통풍이 잘되는 그늘에서 최소 24시간 이상 완전히 건조시킨 후 사용하세요. 물기가 남아 있으면 냄새가 나거나 모터가 손상 될 수 있습니다.



5 2 in 1 흡입구④를 사용하여 먼지통 내부의 먼지를 제거하세요.



### ⚠ 주의

- 제품 본체는 절대 물로 씻지 마세요. 모터에 물이 들어가 감전, 화재 및 제품 손상의 원인이 됩니다.
- 큰 먼지 분리 장치의 먼지 분리망에 충격을 주지 마세요. 제품 손상의 원인이 됩니다.
- 큰 먼지 분리 장치를 장착한 후 제품을 사용하세요. 그렇지 않으면 제품이 고장 날 수 있습니다.

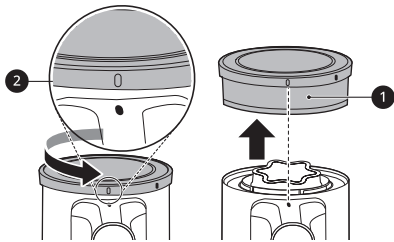


QR 코드를 스캔하여 영상으로 확인하세요.

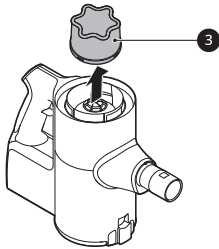
**필터 청소하기**

프리 필터와 배기 필터는 청소 성능 유지를 위해 최소 월 1회 이상 청소하여 사용하세요. 청소 주기는 사용 환경과 사용 시간에 따라 달라지므로 먼지가 많은 환경에서는 자주 청소하세요.

- 1 제품 본체에서 배터리를 분리하세요.
- 2 배기 필터①를 열림 위치②까지 돌려 제품 본체에서 분리하세요.

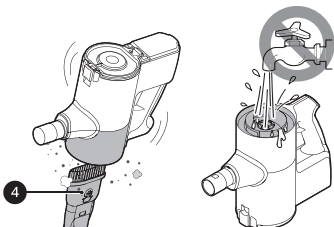


- 3 프리 필터③를 제품 본체에서 꺼내세요.



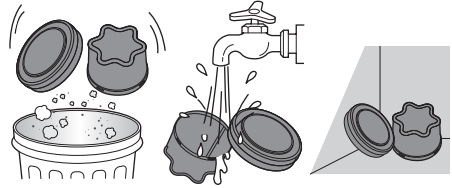
- 4 2 in 1 흡입구④를 사용하여 모터 부분 먼지를 청소하세요.

- 필터 아래에 모터가 있으므로 제품 본체를 물로 세척하지 마세요.

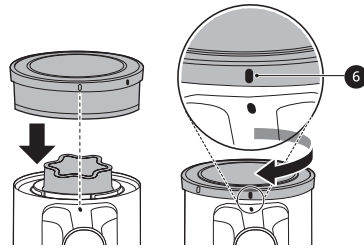


- 5 필터에 있는 먼지를 털어내고, 월 1회 이상은 물로 세척하세요.

- 필터를 물로 세척한 후에는 통풍이 잘되는 그늘에서 최소 24시간 이상 완전히 건조시킨 후 사용하세요. 물기가 남아 있으면 냄새가 나거나 모터가 손상될 수 있습니다.



- 6 프리 필터를 원래 위치에 끼우세요. 그리고 배기 필터를 열림 위치에 맞추고 잠금 위치⑤까지 돌려 제품 본체에 조립하세요.



**⚠ 주의**

- 배기 필터나 프리 필터를 반드시 조립하여 사용하세요. 그렇지 않으면 제품이 고장 날 수 있습니다.

## 흡입구 청소하기

흡입구의 회전솔을 주기적으로 청소하세요. 회전솔에 이물질이나 먼지가 쌓이면, 회전솔이 회전하지 않거나 소음이 발생할 수 있습니다.

### ⚠ 경고

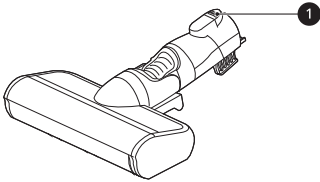
- 흡입구 청소 전에 배터리를 분리하고, 흡입구를 제품 본체에서 분리하여 청소하세요. 청소 중 회전솔이나 걸레판이 돌아가면 상해를 입을 수 있습니다.

### ⚠ 주의

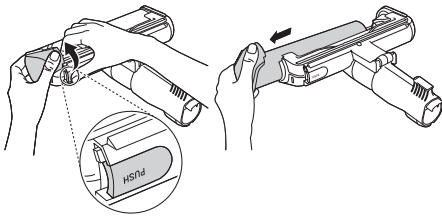
- 흡입구 굽힘부에 손가락이 끼이지 않도록 주의하세요.
- 회전솔을 물걸레 용도로 사용하지 마세요.

## 슬림 마룻바닥 흡입구 청소하기

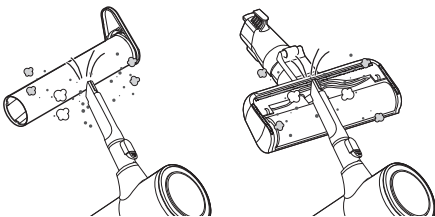
- 1 흡입구 분리 버튼①을 눌러 길이 조절 파이프나 제품 본체에서 흡입구를 분리하세요.



- 2 흡입구의 **PUSH** 버튼을 누른 채로 회전솔을 분리하세요.

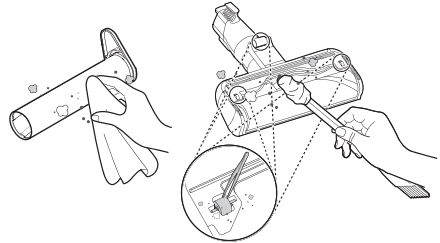


- 3 제품 본체에 **틈새 흡입구**를 연결하여 회전솔과 흡입구 아래의 이물질을 제거하세요.



- 4 물기가 적은 타올이나 천을 사용하여 회전솔과 흡입구 아래에 남아 있는 먼지나 이물질을 제거하세요.

- 흡입구 바닥의 롤러에 이물질이 끼인 경우 핀셋을 사용하여 제거하세요.
- 회전솔이나 흡입구를 물로 세척하거나 물 속에 담그지 마세요.
- 청소소에 물티슈나 정전기포를 감아서 청소하면 편리합니다.



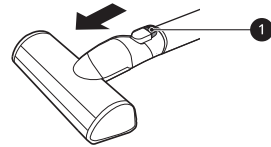
- 5 회전솔을 다시 흡입구에 딸깍 소리가 날 때까지 밀어 넣으세요.



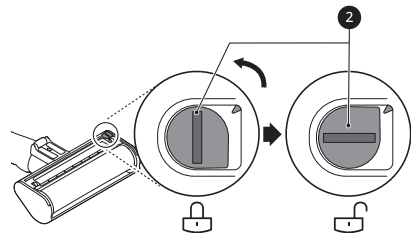
QR 코드를 스캔하여 영상으로 확인하세요.

## 카펫 흡입구 청소하기

- 1 흡입구 분리 버튼①을 눌러 길이 조절 파이프나 제품 본체에서 흡입구를 분리하세요.

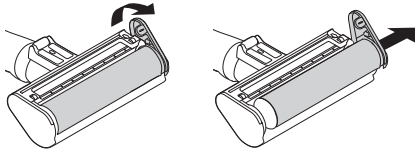


- 2 흡입구를 뒤집어 바닥에 놓으세요. 회전솔 잠금 구멍을 반시계 방향으로 돌리세요.

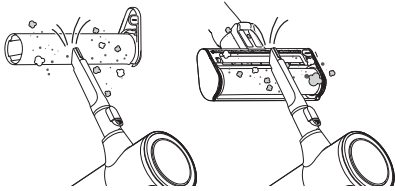


- 4 물기가 적은 타올이나 천을 사용하여 회전솔과 흡입구 아래에 남아 있는 먼지나 이물질을 제거하세요.

- 3 회전솔을 앞 쪽으로 당긴 후 오른쪽으로 밀어 분리하세요.

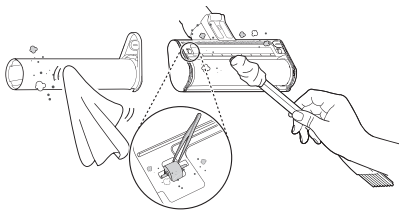


- 4 제품 본체에 틈새 흡입구를 연결하여 회전솔과 흡입구 아래의 이물질질을 제거하세요.



- 5 물기가 적은 타올이나 천을 사용하여 회전솔과 흡입구 아래에 남아 있는 먼지나 이물질질을 제거하세요.

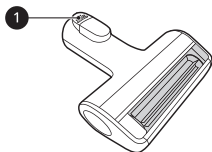
- 흡입구 바닥의 롤러에 이물이 끼인 경우 핀셋을 사용하여 제거하세요.
- 회전솔이나 흡입구를 물로 세척하거나 물 속에 담그지 마세요.
- 청소솔에 물티슈나 정전기포를 감아서 청소하면 편리합니다.



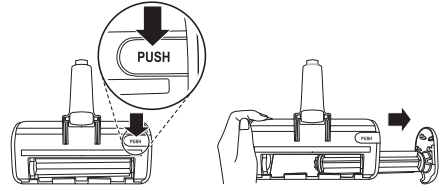
- 6 회전솔을 다시 흡입구에 밀어 넣고, 제자리에 조립하세요. 회전솔 잠금 구멍을 시계 방향으로 돌려 잠그세요.

펫 흡입구 청소하기

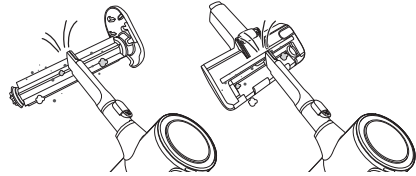
- 1 흡입구 분리 버튼①을 눌러 길이 조절 파이프나 제품 본체에서 흡입구를 분리하세요.



- 2 PUSH 버튼을 눌러 회전솔을 분리하세요.



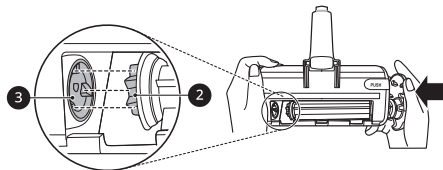
- 3 제품 본체에 틈새 흡입구를 연결하여 회전솔과 흡입구 아래의 이물질질을 제거하세요.



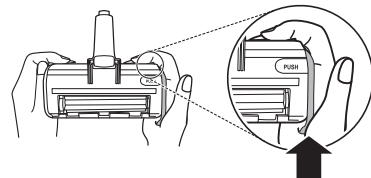
- 4 물기가 적은 타올이나 천을 사용하여 회전솔과 흡입구 아래에 남아 있는 먼지나 이물질질을 제거하세요.

- 흡입구 바닥의 롤러에 이물이 끼인 경우 핀셋을 사용하여 제거하세요.
- 흡입구를 물로 세척하거나 물 속에 담그지 마세요.

- 5 흡입구 끝에 있는 홈③에 회전솔 끝②을 맞춰 넣으세요.



- 6 딸깍 소리가 날 때까지 회전솔 덮개를 눌러 고정하세요.

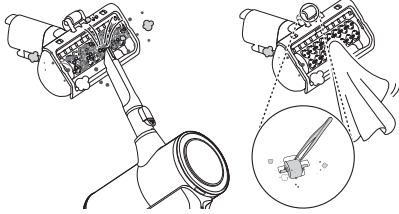


침구 흡입구 청소하기

- 1 제품 본체나 길이 조절 파이프에서 흡입구를 분리하여 뒤집으세요

**2** 제품 본체에 틈새 흡입구를 연결하여 침구 흡입구 아래의 이물질을 제거하세요.

- 물기가 적은 타올이나 천을 사용하여 침구 흡입구 아래에 남아 있는 먼지나 이물질을 제거하세요.
- 흡입구를 물로 세척하거나 물 속에 담그지 마세요.

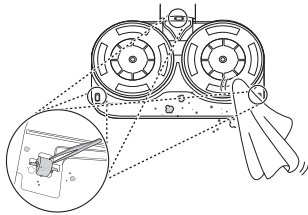


### 물걸레 흡입구 청소하기

**1** 제품 본체나 길이 조절 파이프에서 흡입구를 분리하여 뒤집으세요.

**2** 물기가 적은 타올이나 천을 사용하여 물걸레 흡입구 아래에 남아 있는 먼지나 이물질을 제거하세요.

- 흡입구에 이물질이 남아 있으면 냄새가 날 수 있습니다.



## 고장 신고 전 확인하기

### 문제 해결하기

제품 사용 중 아래의 증상이 나타나면 다시 한번 확인해 주세요. 고장이 아닐 수 있습니다.

#### 사용 관련

증상	원인 및 해결책
제품이 작동하지 않습니다.	<b>배터리가 방전되었습니다.</b> <ul style="list-style-type: none"> <li>• 제품을 충전하세요.</li> </ul>
	<b>제품 전원이 꺼졌습니다.</b> <ul style="list-style-type: none"> <li>• 전원 버튼을 눌러 제품을 켜세요.</li> </ul>
흡입력이 약해졌습니다.	<b>먼지통이 가득 차 있습니다.</b> <ul style="list-style-type: none"> <li>• 먼지통을 비우세요.</li> </ul>
	<b>필터가 막혀 있습니다.</b> <ul style="list-style-type: none"> <li>• 프리 필터와 배기 필터를 청소하세요.</li> </ul>
	<b>흡입구가 이물질로 막혀 있습니다.</b> <ul style="list-style-type: none"> <li>• 제품 본체나 길이 조절 파이프에 막혀 있는 이물질을 제거하세요.</li> </ul>
	<b>회전솔이나 흡입구가 이물질로 막혀 있습니다.</b> <ul style="list-style-type: none"> <li>• 회전솔이나 흡입구에 막혀 있는 머리카락이나 실과 같은 이물질을 제거하세요.</li> </ul>
제품이 충전되지 않습니다.	<b>전원 플러그가 연결되지 않았습니다.</b> <ul style="list-style-type: none"> <li>• 콘센트에 전원 플러그를 연결하세요.</li> </ul>
	<b>충전 단자에 이물질이 묻어 있습니다.</b> <ul style="list-style-type: none"> <li>• 충전 단자에 묻은 이물질을 제거하고 마른걸레로 닦으세요.</li> </ul>
제품에서 뜨거운 바람이 나옵니다.	<b>제품이 작동 중입니다.</b> <ul style="list-style-type: none"> <li>• 제품이 정상적으로 작동하는 경우, 모터를 냉각시킨 후에 바람이 배기구를 통해 나오는 것으로 고장이 아닙니다.</li> </ul>
제품에서 냄새가 납니다.	<b>3개월 이내에 제품을 구매하였습니다.</b> <ul style="list-style-type: none"> <li>• 제품 구매 초기 3개월 정도는 고무 냄새가 날 수 있습니다.</li> </ul>
	<b>먼지통이 가득 차 있습니다.</b> <ul style="list-style-type: none"> <li>• 먼지통을 비우세요. 먼지통 내의 이물질에서 냄새가 날 수 있습니다.</li> </ul>
	<b>필터에 이물질이 묻어 있습니다.</b> <ul style="list-style-type: none"> <li>• 장기간 청소하지 않은 필터에서 냄새가 날 수 있습니다. 프리 필터와 배기 필터를 정기적으로 청소하세요.</li> </ul>
	<b>필터 또는 큰 먼지 분리 장치가 젖어 있습니다.</b> <ul style="list-style-type: none"> <li>• 프리 필터, 배기 필터 또는 큰 먼지 분리 장치를 물로 청소한 후 완전히 건조하지 않고 사용하면 냄새가 날 수 있습니다.</li> <li>• 프리 필터, 배기 필터 또는 큰 먼지 분리 장치를 물로 세척한 후에는 통풍이 잘되는 그늘에서 최소 24시간 이상 완전히 건조시킨 후 사용하세요.</li> </ul>

증상	원인 및 해결책
제품에서 냄새가 납니다.	<p><b>물걸레 흡입구의 먼지 흡입부에 이물질이 있습니다.</b></p> <ul style="list-style-type: none"> <li>• 젖은 먼지에서 냄새가 날 수 있습니다. 물걸레 흡입구를 사용할 때마다 먼지 흡입부의 먼지를 닦아 내고 보관하세요.</li> </ul>
소음이 심합니다.	<p><b>제품을 사용하고 있습니다.</b></p> <ul style="list-style-type: none"> <li>• 흡입력을 높여 사용하면 모터가 고속으로 회전할 때 소음이 발생할 수 있습니다.</li> </ul> <p><b>물걸레 흡입구를 사용하고 있습니다.</b></p> <ul style="list-style-type: none"> <li>• 물걸레가 제대로 부착되지 않으면 소음이 발생할 수 있습니다. 물걸레의 중심을 걸레판의 중심에 맞추어 부착하세요.</li> <li>• 물걸레 흡입구의 펌프가 작동할 때 발생하는 소리이므로 고장이 아닙니다.</li> </ul>
제품 사용 중 전원이 꺼집니다.	<p><b>배터리가 완전히 충전되지 않았습니다.</b></p> <ul style="list-style-type: none"> <li>• 청소하기 전에 배터리를 완전히 충전하여 사용하세요.</li> <li>• 충전이 완료된 후에도 동일한 문제가 발생하면 LG전자 서비스 센터(1544-7777)로 문의하세요.</li> </ul> <p><b>제품 본체, 길이 조절 파이프, 흡입부, 흡입구에 이물질이 막혀 있습니다.</b></p> <ul style="list-style-type: none"> <li>• 제품 본체, 길이 조절 파이프, 흡입부, 흡입구에 있는 이물질을 제거하세요.</li> </ul> <p><b>필터가 막혀 있습니다.</b></p> <ul style="list-style-type: none"> <li>• 프리 필터와 배기 필터를 청소하세요.</li> </ul>
회전축이 회전하지 않습니다.	<p><b>회전축이 제대로 장착되지 않았습니다.</b></p> <ul style="list-style-type: none"> <li>• 회전축을 분리하고, 필요 시 청소 후에 다시 장착하세요.</li> </ul> <p><b>회전축에 이물질이 끼어 있습니다.</b></p> <ul style="list-style-type: none"> <li>• 회전축에 있는 이물질을 제거하세요.</li> </ul>
걸레판이 회전하지 않습니다.	<p><b>물걸레가 제대로 부착되지 않았습니다.</b></p> <ul style="list-style-type: none"> <li>• 물걸레를 분리하고, 필요 시 청소 후에 다시 부착하세요.</li> </ul> <p><b>물걸레 흡입구가 강하게 눌러졌습니다.</b></p> <ul style="list-style-type: none"> <li>• 제품 보호를 위해 걸레판이 자동으로 정지했습니다. 걸레판에 물걸레를 다시 제대로 부착하고, 전원 버튼을 다시 눌러 사용하세요.</li> </ul> <p><b>걸레판에 이물질이 끼어 있습니다.</b></p> <ul style="list-style-type: none"> <li>• 걸레판에 끼어 있는 이물질을 제거하고, 전원 버튼을 다시 눌러 사용하세요.</li> </ul>
물걸레 흡입구에서 물이 분사되지 않습니다.	<p><b>물통에 물이 없습니다.</b></p> <ul style="list-style-type: none"> <li>• 물통에 물을 채우세요. 물을 채우기 전에 배터리를 제거하고 흡입구를 분리하세요.</li> </ul> <p><b>물통이 물걸레 흡입구에 제대로 장착되지 않았습니다.</b></p> <ul style="list-style-type: none"> <li>• 물통을 물걸레 흡입구에 제대로 장착하세요. 물통을 장착하기 전에 배터리를 제거하고 흡입구를 분리하세요.</li> </ul> <p><b>물 공급 조절 버튼이 STOP 위치에 있습니다.</b></p> <ul style="list-style-type: none"> <li>• 물 공급 조절 버튼이 STOP 위치에 있으면 물 공급이 중단됩니다. 청소에 알맞게 물 공급 조절 버튼을 누르세요.</li> </ul>
물통에 습기가 찹니다.	<p><b>물통이 사용된 후에 완전히 건조되지 않았습니다.</b></p> <ul style="list-style-type: none"> <li>• 물통의 양쪽 마개를 열고 통풍이 잘 되는 그늘에서 최소 24시간 완전히 건조하세요.</li> </ul>
물걸레 흡입구로 청소 시 바닥이 더러워집니다.	<p><b>물걸레를 사용 후 세척하지 않았습니다.</b></p> <ul style="list-style-type: none"> <li>• 물걸레 청소 시마다 세척하여 사용하세요. 더러운 걸레를 사용하면 바닥이 더러워질 수 있습니다.</li> </ul>

## 28 고장 신고 전 확인하기

---

증상	원인 및 해결책
제품 본체 소리가 갑자기 커졌습니다.	<p>제품 본체, 길이 조절 파이프, 흡입구 내부에 이물질이 끼어있습니다.</p> <ul style="list-style-type: none"><li>• 제품 본체, 길이 조절 파이프, 흡입구 내부에 있는 이물질을 제거하세요.</li></ul>

# 제품 보증서 보기

## 제품 보증서 보기

### 품질 보증 기간

- 고객에게는 제품 사용 중 발생한 고장에 대하여 1년 동안 무상 서비스를 받을 수 있는 소중한 권리가 있습니다.  
본 제품은 대한민국에서만 품질 보증 기간 내 무상 서비스가 가능합니다.

모델명:	무상 보증 기간 : 1년 부품 보유 기간 : 7년(제조 일자를 기준으로 기산합니다.)
구입일:	배터리 무상 보증 기간 : 2년 스마트 인버터 모터(흡입모터) 품질 보증 기간 : 10년 - 무상보증 부품의 범위 : 스마트 인버터 모터(흡입모터) - 무상보증 부품 흡입모터의 보유기간 : 10년 (제조일자 기준) - 제품 품질보증기간 경과 후, 10년 무상보증 부품을 보유하고 있지 않아 수리가 불가능한 경우, 해당 부품은 구입가 100%로 환급되며 제품은 정액 감가상각한 잔여금액에 구입가의 5~10%를 가산하여 환급함. (감가상각 방법 및 가산금은 구입시점의 소비자분쟁해결기준에 따라 변경될 수 있음.)

수리를 의뢰할 때는 구입일자가 기재된 본 보증서를 제시해야 충분한 서비스를 받을 수 있으므로 잘 보관하세요.

- 본 제품에 대한 품질 보증은 보증서에 기재된 내용으로 보증 혜택을 받습니다.
- 품질 보증 기간은 구입일로부터 산정되므로 구입 일자를 기재 받으시기 바랍니다. (구입 일자 확인이 안 될 경우 제조 연월일 또는 수입 통관 일자를 기준으로 3개월이 지난 날로부터 품질 보증 기간을 적용합니다.)
- 가정용 제품을 영업을 위한 목적 또는 수단으로 사용하거나 비정상적인 환경에서 사용할 경우에는 품질 보증 기간을 50% 단축하여 적용합니다.
  - 품질 보증 기간을 50% 단축하여 적용하는 경우 : 영업 용도, 산업 용도, 상업 용도, 연구/실험 용도 등으로 가정용외에 사용하는 경우
- 이 보증서는 재발행되지 않습니다.
- 별도 계약에 의한 공급(조달, HOST, 단일용품 등)일 경우에는 주계약에 따라 보증 내용을 적용합니다.
- LG전자 서비스 센터에 방문하기 전에 고객센터(1544-7777)에 전화하여 수리를 위해 가져가야 할 청소기 구성품을 안내받으세요. 청소기 구성품이 없으면 수리를 받지 못할 수 있습니다.

# LG전자(주)

## 소비자 분쟁 해결 기준

### 소비자 분쟁 해결 기준

정상적인 사용 상태에서 자연 발생한 성능상, 기능상 고장

소비자 피해 유형	보상 내역	
	품질보증 기간 이내	보증 기간 경과 후
구입 10일 이내에 중요한 수리를 요하는 경우	제품 교환 또는 구입가 환불	유상 수리
구입 1개월 이내에 중요 부품에 수리를 요하는 경우	제품 교환 또는 무상 수리	
교환된 제품이 1개월 이내에 중요한 수리를 요하는 경우	구입가 환불	
교환 불가능한 경우		
하자가 발생한 경우	무상 수리	
동일하자에 대하여 수리했으나 고장이 재발한 경우 (3회째)	제품 교환 또는 구입가 환불	정액 감가상각 금액에 구입가 10% 가산하여 환불
여러 부위의 고장으로 총 4회 수리 받았으나 고장이 재발한 경우 (5회째)		
수리가 불가능한 경우		
수리용 부품을 보유하고 있지 않아 수리가 불가능한 경우		정액 감가상각 금액에 10%를 가산하여 환불
소비자가 수리 의뢰한 제품을 사업자가 분실한 경우 또는 1개월 이상 미 인도 시		
제품 구입 후 운송이나 설치 중에 피해가 발생한 경우	제품 교환	-

### 소비자의 고의, 과실에 의한 성능, 기능상 고장

소비자 피해 유형	보상 내역	
	품질보증 기간 이내	보증 기간 경과 후
수리가 가능한 경우	유상 수리	유상 수리
수리가 불가능한 경우	유상 수리에 해당하는 금액 징수 후 제품 교환	-

기타

소비자 피해 유형	보상 내역	
	품질보증 기간 이내	보증 기간 경과 후
<ul style="list-style-type: none"> <li>• 천재지변(화재, 염해, 가스, 지진, 풍수해 등)에 의해 고장이 발생한 경우</li> <li>• 사용전원의 이상 및 접속기기의 불량으로 인하여 고장이 발생한 경우</li> <li>• LG전자 서비스 센터 또는 인가된 서비스 지정점이 아닌 곳에서 수리 또는 개조하여 고장이 발생한 경우</li> <li>• 사용상 정상 마모되는 소모성 부품을 교환하는 경우</li> <li>• 기타 제품 자체의 하자가 아니라 외부 원인으로 고장이 발생한 경우</li> </ul>	유상 수리	유상 수리

- 상기 품질보증 기간 및 보상 기준은 공정거래위원회 고시 소비자분쟁 해결기준에 의거합니다.
- 명시되지 않은 사항은 소비자 분쟁 해결기준에 따릅니다.
- 제품 고장이 아닌 경우 서비스 비용이 부과될 수 있으므로 반드시 사용설명서를 읽어주세요.
- 수리 시 교체하는 부품은 기존 부품과 다른 원산지나 제조사의 부품이 적용될 수 있고, 새로운 부품이 아닐 수도 있으나 정상적으로 작동되며 기능상으로 동등한 부품이 사용됩니다. 제품에 사용되는 부품 중 일부는 제조한 국가와는 다른 국가에서 생산된 제품이 사용될 수 있습니다.

## 고객이 비용을 내야 하는 유상 서비스에 대한 책임

### 유상 서비스 책임 안내

LG전자에 서비스를 신청할 때 아래와 같은 경우에는 품질 보증 기간이라도 소비자가 따로 비용을 내야 합니다.

- 장난감, 석회 가루와 같은 미세 가루, 공장장 흙먼지, 액체 등과 같은 이물질이 제품 내부에 넣어서 고장이 발생한 경우
- 제품을 떨어뜨리는 등 충격으로 인한 제품 파손 또는 기능상 고장이 발생한 경우
- 고객의 부주의 또는 시너(신나), 벤젠 등과 같은 유기 용제에 의해 제품 외관이 손상되거나 변형된 경우
- LG전자 정품이 아닌 부품 및 액세서리(필터 등)를 사용하여 제품 고장이 발생한 경우 (LG전자 정품은 가까운 LG전자 서비스 센터에서 구입하세요.)
- 사용상 정상 마모되는 소모성 부품을 교환하는 경우
- 사용 전압을 잘못 선택하여 제품 고장이 발생한 경우
- 고객이 제품을 임의로 분해하여 부속품이 분실되거나 파손된 경우
- 제품 기능 설명 또는 분해 없이 간단히 조정만 하는 경우
- LG전자 제품 설명서 내에 ‘안전을 위한 주의 사항’을 지키지 않아 고장이 발생한 경우 (‘안전을 위한 주의 사항’을 잘 지키면 제품을 오래 사용할 수 있습니다.)
- 낙뢰, 화재, 풍수해, 염해, 가스, 지진 등과 같은 천재지변에 의해 고장이 발생한 경우
- 고객의 기타 과실에 의하여 고장이 발생한 경우
- 전원 차단기가 내려감으로 서비스를 요청하였으나, 제품에 이상이 없는 경우
- 전원 콘센트 자체 결함 또는 전원 플러그 연결이 안 된 경우, 전원 플러그가 충전대 뒤편 전원 단자에 연결되지 않은 경우 등과 같이 제품 자체의 하자가 아닌 외부 원인으로 인한 경우
- 사용전원의 이상 또는 접속기기의 불량으로 인하여 고장이 발생한 경우
- 제품을 처음 설치한 이후 고객의 요구로 제품 위치를 바꾸거나, 이사 후 재설치한 경우 (제품 분해나 조립 포함)

## 32 제품 보증서 보기

---

- 자사 제품으로 서비스를 요청하였으나, 타사 제품 또는 타제품 불량으로 서비스가 접수된 경우
- LG전자 제품 판매점이나 LG전자 서비스 센터의 수리기사가 아닌 사람이 제품을 수리 또는 개조하여 고장이 발생한 경우
- 진열 제품 구입 시 외관의 불량을 충분히 인지하지 못하고 구입 후 서비스를 요청한 경우
- 구입 1개월 경과 제품의 부속품 외관 불량으로 서비스를 요청한 경우

**궁금한 내용은 LG전자 서비스 센터(1544-7777)로 문의하세요.**

**제안하고 싶은 내용이나 불만 사항을 접수할 때는 고객 상담실(080-023-7777)로 문의하세요.**

## 부록

### 폐가전제품 처리 절차

#### 신제품을 구입했을 때

LG전자 제품 판매점에서 신제품을 구입한 경우, 신제품 배달 시 기존 제품을 무상으로 처리해 드립니다.

#### 사용하던 제품을 버릴 때

가전제품을 버릴 때는 관할 행정복지센터 또는 폐가전제품 배출예약시스템으로 연락하여 폐기해야 합니다.  
(전화번호: 1599-0903, 인터넷주소: <http://www.15990903.or.kr>)

### 제품 규격

#### 제품 규격 정보

구분	명칭	규격	
제품 본체	모델	O***** / S***** / A*****	
	소비 전력	터보 모드 370 W (최대 590 W) 강 모드 120 W 표준 모드 68 W	
	사용 시간 (듀얼 배터리 기준 <sup>*1</sup> )	파워 드라이브 흡입구 사용 시 <sup>*3</sup> <ul style="list-style-type: none"> <li>터보 모드 최대 12분 (O9*, AS9*모델의 터보 모드 최대 20분)</li> <li>강 모드 최대 40분</li> <li>표준 모드 최대 80분</li> <li>물걸레 전용 모드 160분<sup>*4</sup>(권장 사용 시간)</li> </ul>	어떠한 흡입구도 장착하지 않고 사용 시 <ul style="list-style-type: none"> <li>터보 모드 최대 14분</li> <li>강 모드 최대 60분</li> <li>표준 모드 최대 120분</li> </ul>
	사용 시간 (싱글 배터리 기준 <sup>*2</sup> )	파워 드라이브 흡입구 사용 시 <sup>*3</sup> <ul style="list-style-type: none"> <li>터보 모드 최대 6분 (O9*, AS9*모델의 터보 모드 최대 10분)</li> <li>강 모드 최대 20분</li> <li>표준 모드 최대 40분</li> <li>물걸레 전용 모드 80분<sup>*4</sup>(권장 사용 시간)</li> </ul>	어떠한 흡입구도 장착하지 않고 사용 시 <ul style="list-style-type: none"> <li>터보 모드 최대 7분</li> <li>강 모드 최대 30분</li> <li>표준 모드 최대 60분</li> </ul>
배터리	모델명	EAC633822** or EAC637586**	
	종류	충전식 리튬 이온 배터리	
	정격	2300 mAh / 1개 또는 2개	

\*1 완전히 충전된 새 배터리 2개를 이용해 자사 시험 기준에 따라 상온에서 측정된 결과입니다. (본체와 결합되어 완전히 충전된 새 배터리 1개, 충전대의 충전함에서 완전히 충전된 새 배터리 1개)

\*2 충전대의 배터리 충전함에서 완전히 충전된 새 배터리 1개를 이용해 자사 시험 기준에 따라 상온에서 측정된 결과입니다.

- \*3 회전솔이나 걸레판을 직접 회전시키는 모터가 포함되어 있는 파워 드라이브 흡입구(슬림 마룻바닥, 카펫, 침구, 펫, 물걸레 흡입구)를 사용할 경우 사용 시간은 줄어들 수 있으며, 실제 사용 환경 및 사용 기간에 따라 차이가 있을 수 있습니다.
- \*4 물걸레 전용 모드 사용 시간은 걸레판이 회전하는 시간 기준입니다. 물 공급 시간과는 차이가 있으므로 사용 중 물통에 물이 없다면 물을 채워서 사용하세요.

---

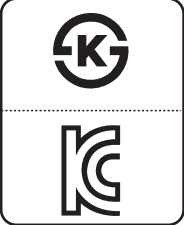
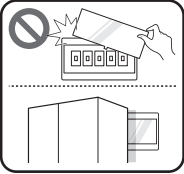

### ☑ 알아두기

- 배터리는 모델에 따라 듀얼 배터리(배터리 2개) 또는 싱글 배터리(배터리 1개)가 제공됩니다.
-


## 생활 속 전기안전 캠페인

이 캠페인은 LG전자와 한국전기안전공사가 함께합니다.

### 우리 집 전기시설 안전사용 요령

	<p><b>멀티탭, 콘센트 안전하게 사용하기</b></p> <ul style="list-style-type: none"> <li>• 플러그 접촉상태 및 콘센트에 먼지가 있는지 확인합니다.           <ul style="list-style-type: none"> <li>- 플러그가 느슨하게 접속되면 먼지 등 인화성 물질이 불꽃을 일으킬 수 있습니다.</li> </ul> </li> <li>• 멀티탭을 문어발식으로 연결하여 사용하지 않습니다.</li> <li>• 전기사용량이 많은 전열기, 에어컨, 인덕션 등은 한 콘센트에 하나만 사용합니다.</li> <li>• 멀티탭, 콘센트, 플러그의 변색 또는 변형 여부를 확인합니다.</li> <li>• 욕실에서는 방수커버가 있는 콘센트를 사용합니다.</li> </ul>
	<p><b>가전제품 안전하게 사용하기</b></p> <ul style="list-style-type: none"> <li>• 가전제품에 묻어있거나 제품 주변의 먼지를 주기적으로 제거합니다.</li> <li>• 전원선은 가구 등에 눌리지 않게 사용합니다.</li> <li>• KS 또는 KC 인증마크가 표시된 가전제품을 사용합니다.</li> <li>• 권장 사용기간이 지난 노후된 가전제품은 전문가에게 점검을 받습니다.</li> </ul>
	<p><b>분전함(차단기) 안전하게 관리하기</b></p> <ul style="list-style-type: none"> <li>• 분전함 앞을 가구, 가전, 생활용품 등으로 가리지 않습니다.</li> <li>• 분전함 내에 물건 등을 넣지 않습니다.</li> <li>• 분전함 커버를 임의적으로 탈착하지 않습니다.</li> </ul>
 <p><b>1588-7500</b></p>	<p><b>비상시 전기 전문가에게 도움 요청하기</b></p> <ul style="list-style-type: none"> <li>• 전기시설은 자가 점검 시, 감전의 우려가 있으니 절대 스스로 점검하지 않습니다.</li> <li>• 차단기가 내려가거나 전선 타는 냄새, 소음 등 비상시에는 반드시 전기 전문가에게 도움을 요청합니다.</li> </ul>

### 우리 집 전기안전을 위한 기본 수칙(동영상)

주방용 가전제품 편	<a href="https://www.youtube.com/watch?v=cfL17N84huE&amp;t=2s">https://www.youtube.com/watch?v=cfL17N84huE&amp;t=2s</a>	
생활용 가전제품 편	<a href="https://www.youtube.com/watch?v=M77ShAt_yGY&amp;t=2s">https://www.youtube.com/watch?v=M77ShAt_yGY&amp;t=2s</a>	
계절용 가전제품 편	<a href="https://www.youtube.com/watch?v=x6seDQ9vsHs&amp;t=2s">https://www.youtube.com/watch?v=x6seDQ9vsHs&amp;t=2s</a>	QR을 통해 KESCO를 만나보세요.



이 제품은 대한민국 전용입니다. 전압, 주파수, 전원이 다른 해외에서는 사용할 수 없습니다.

### LG전자 서비스 센터 대표 전화번호

사용불편 및 고장접수는 (전국 어디서나)

**1544-7777**

#### 전화를 하기 전

제품 모델명과 고장 상태, 전화번호, 주소를 정확히 알고 있으면 더욱 빠르게 서비스를 받을 수 있습니다.

#### 전화가 연결되었을 때

ARS 안내에 따라 제품의 상태를 정확하게 선택하면 전문 상담원에게 최고의 서비스를 받을 수 있습니다.

제안하고 싶은 내용이나 불만 사항을 접수할 때는 고객 상담실(080-023-7777)로 문의하세요.

### 편리한 제품 사용을 위한 안내

[www.lge.com](http://www.lge.com)

제품 사용 시 불편사항을 자가 진단을 통해 원인 파악과 해결이 가능하며, 고객센터와 통화 없이 직접 서비스를 접수할 수 있습니다.

앱 다운로드로 편리하게 LG전자의 혜택을 누리보세요. 아래 QR을 스캔하시면 쉽게 다운로드할 수 있습니다.



고객을 위해 우수한 품질의 서비스를 제공하는  
기업에게 사단법인 한국서비스진흥협회에서

서비스 품질을 인증하는 마크로 LG전자는 서비스  
품질 우수기업입니다.