



ENGLISH Easy Setup Guide

Please read this manual carefully before operating your set and retain it for future reference.

ESPAÑOL Guía Rápida de Configuración

Lea atentamente este manual antes de poner en marcha el equipo y consérvelo para futuras consultas.

FRANÇAIS Guide de configuration rapide

Avant d'utiliser l'appareil, veuillez lire attentivement ce manuel et le conserver pour pouvoir vous y reporter ultérieurement.

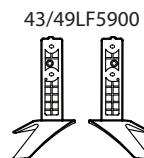
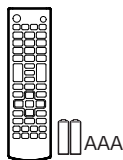
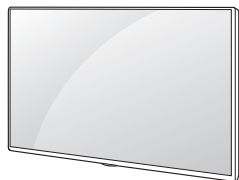
LED TV

32LF595B

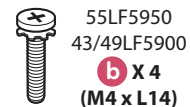
43LF5900

49LF5900

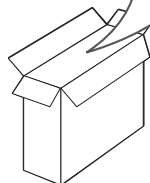
55LF5950



32LF595B
a X 4
(M4 x L20)



55LF5950
43/49LF5900
b X 4
(M4 x L14)

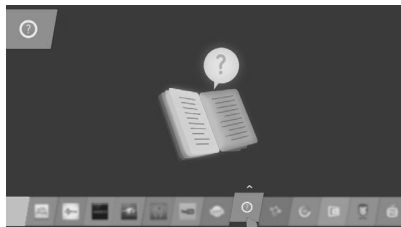
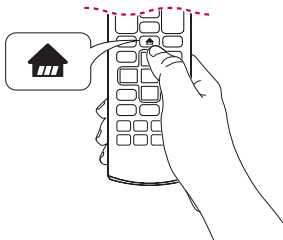


www.lg.com

P/NO : MFL68683632 (1505-REV02)

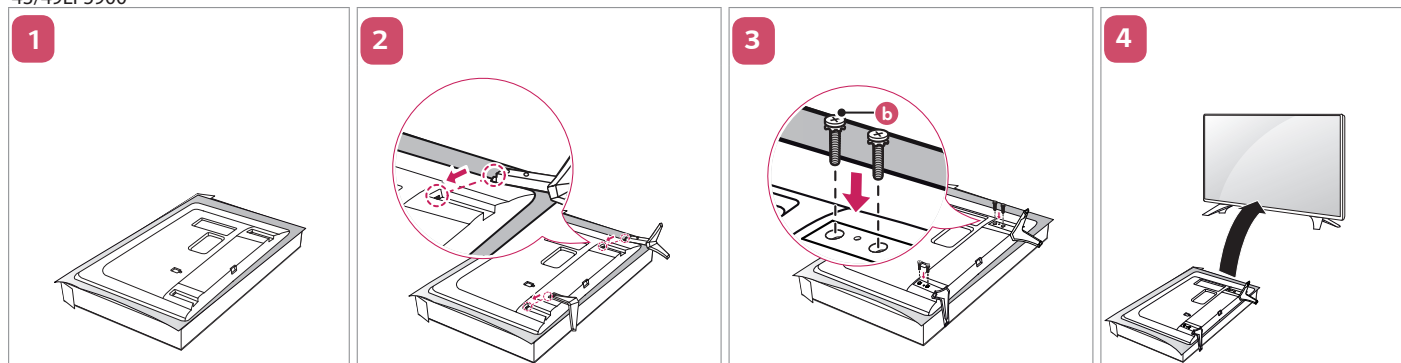


ENGLISH Read **Safety** and **Reference**.
ESPAÑOL Leer **Seguridad** y **Consultas**.
FRANÇAIS Lisez **Sécurité** et **références**.

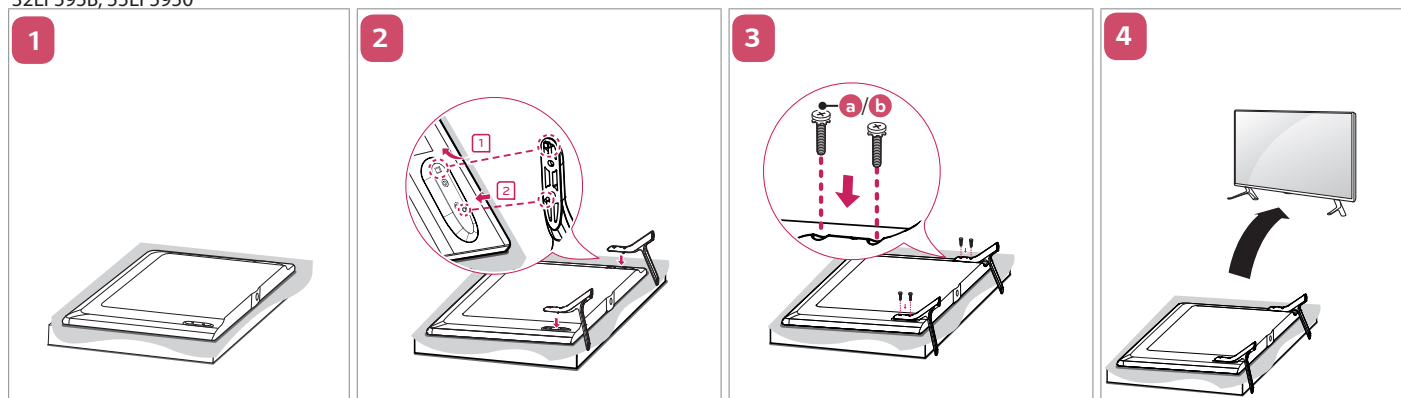


1

43/49LF5900



32LF595B, 55LF5950

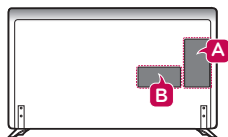


2

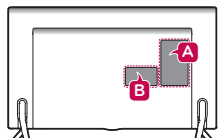
ENGLISH
ESPAÑOL
FRANÇAIS

Image shown may differ from your TV.
La imagen puede ser diferente a la de su televisor.
Cette illustration peut ne pas correspondre à votre téléviseur.

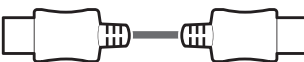
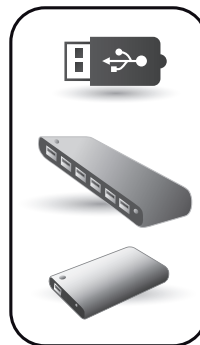
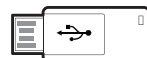
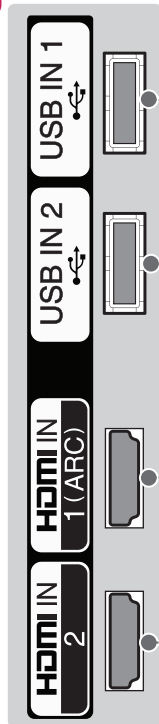
43/49LF5900



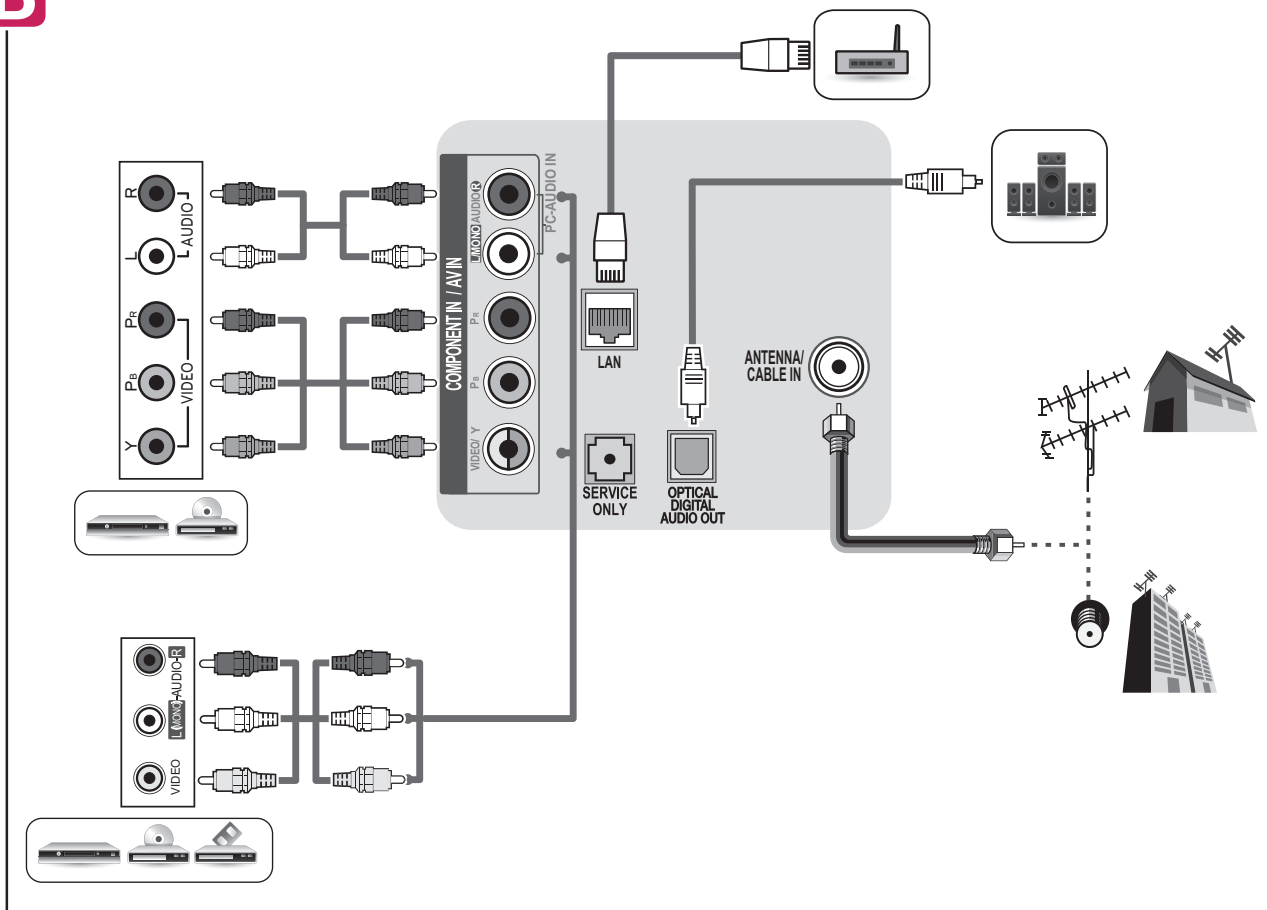
32LF595B, 55LF5950



A

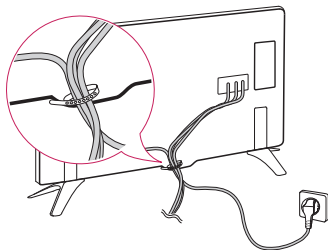


B

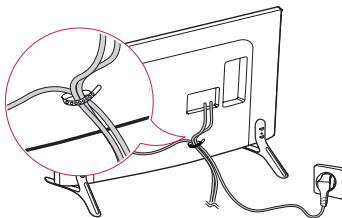


3

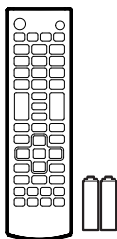
43/49LF5900



32LF595B, 55LF5950



4



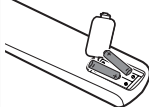
1



2



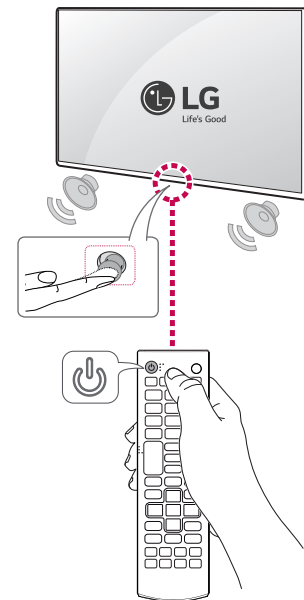
3



4



5



ENGLISH

MODELS		32LF595B (32LF595B-UB)	43LF5900 (43LF5900-UB)	49LF5900 (49LF5900-UB)
Dimensions (W x H x D)	With stand	732 x 481 x 207 (mm) 28.8 x 18.9 x 8.1 (inches)	971 x 624 x 198 (mm) 38.2 x 24.5 x 7.7 (inches)	1,103 x 698 x 198 (mm) 43.4 x 27.4 x 7.7 (inches)
	Without stand	732 x 437 x 55.5 (mm) 28.8 x 17.2 x 2.1 (inches)	971 x 575 x 58.7 (mm) 38.2 x 22.6 x 2.3 (inches)	1,103 x 650 x 58.7 (mm) 43.4 x 25.5 x 2.3 (inches)
Weight	With stand	6.2 kg (13.6 lbs)	9.8 kg (21.6 lbs)	13.4 kg (29.5 lbs)
	Without stand	6.0 kg (13.2 lbs)	9.5 kg (20.9 lbs)	13.1 kg (28.8 lbs)
Power requirement		AC 100 - 240 V ~ 50 / 60 Hz		
Current value / Power consumption		1.1 A / 65 W	1.1 A / 65 W	0.75 A / 75 W
MODELS		55LF5950 (55LF5950-UB)		
Dimensions (W x H x D)	With stand	1,243 x 772 x 247 (mm) 48.9 x 30.3 x 9.7 (inches)		
	Without stand	1,243 x 725 x 56.8 (mm) 48.9 x 28.5 x 2.2 (inches)		
Weight	With stand	17.7 kg (39.0 lbs)		
	Without stand	17.3 kg (38.1 lbs)		
Power requirement		AC 100 - 240 V ~ 50 / 60 Hz		
Current value / Power consumption		1.3 A / 130 W		



ESPAÑOL
FRANÇAIS

(For USA and Canada only)
(For 43/49LF5900-UB)
(Para Estados Unidos y Canadá)



This product qualifies for ENERGY STAR in the factory default (Home Configuration) setting. Changing the factory default settings or enabling other features may increase power consumption that could exceed the limits necessary to qualify for ENERGY STAR. Refer to ENERGYSTAR.gov for more information on the ENERGY STAR program.

(Pour les États-Unis et le Canada)
(Pour 43/49LF5900-UB)



Ce produit est conforme aux normes ENERGY STAR lorsque le « réglage d'usine par défaut (Résidentiel) » est sélectionné. Modifier les réglages d'usine par défaut ou activer d'autres fonctionnalités augmente la consommation d'énergie qui pourrait alors dépasser les limites de la qualification Energy Star. Consultez le site ENERGYSTAR.gov pour en savoir plus au sujet du programme ENERGY STAR.

MODELOS MODÈLES		32LF595B (32LF595B-UB)	43LF5900 (43LF5900-UB)	49LF5900 (49LF5900-UB)
Dimensiones (Ancho x altura x profundidad)	Con base	732 x 481 x 207 (mm)	971 x 624 x 198 (mm)	1 103 x 698 x 198 (mm)
	Avec support	28,8 x 18,9 x 8,1 (pulgadas / pouces)	38,2 x 24,5 x 7,7 (pulgadas / pouces)	43,4 x 27,4 x 7,7 (pulgadas / pouces)
Dimensions (L x H x P)	Sin base	732 x 437 x 55,5 (mm)	971 x 575 x 58,7 (mm)	1 103 x 650 x 58,7 (mm)
	Sans support	28,8 x 17,2 x 2,1 (pulgadas / pouces)	38,2 x 22,6 x 2,3 (pulgadas / pouces)	43,4 x 25,5 x 2,3 (pulgadas / pouces)
Peso	Con base Avec support	6,2 kg (13,6 libras / lb)	9,8 kg (21,6 libras / lb)	13,4 kg (29,5 libras / lb)
Poids	Sin base Sans support	6,0 kg (13,2 libras / lb)	9,5 kg (20,9 libras / lb)	13,1 kg (28,8 libras / lb)
Potencia requerida Alimentation		AC 100 - 240 V ~ 50 / 60 Hz		
Corriente de consumo / Consumo de la potencia		1,1A / 65 W	1,1 A / 65 W	0,75 A / 75 W
Valeur courante / Consommation électrique				
MODELOS MODÈLES		55LF5950 (55LF5950-UB)		
Dimensiones (Ancho x altura x profundidad)	Con base	1 243 x 772 x 247 (mm)		
	Avec support	48,9 x 30,3 x 9,7 (pulgadas / pouces)		
Dimensions (L x H x P)	Sin base	1 243 x 725 x 56,8 (mm)		
	Sans support	48,9 x 28,5 x 2,2 (pulgadas / pouces)		
Peso	Con base Avec support	17,7 kg (39,0 libras / lb)		
Poids	Sin base Sans support	17,3 kg (38,1 libras / lb)		
Potencia requerida Alimentation		AC 100 - 240 V ~ 50 / 60 Hz		
Corriente de consumo / Consumo de la potencia		1,3 A / 130 W		
Valeur courante / Consommation électrique				



OWNER'S MANUAL

Safety and Reference

LED TV*

* LG LED TVs are LCD TVs with LED backlighting.

Please read this manual carefully before operating your set and retain it for future reference.

40LF6300	42LF6500	32LF595B
43LF6300	50LF6500	43LF5900
49LF6300	55LF6500	49LF5900
55LF6300	60LF6390	55LF5950
60LF6300	65LF6390	
65LF6300		



www.lg.com

P/No : MFL68680203 (1504-REV04)

Important Safety Instructions

Always comply with the following precautions to avoid dangerous situations and ensure peak performance of your product.



TO REDUCE THE RISK OF ELECTRIC SHOCK DO NOT REMOVE COVER (OR BACK). NO USER SERVICEABLE PARTS INSIDE. REFER TO QUALIFIED SERVICE PERSONNEL.

⚡ The lightning flash with arrowhead symbol within an equilateral triangle is intended to alert the user to the presence of uninsulated dangerous voltage within the product's enclosure that may be of sufficient magnitude to constitute a risk of electric shock to persons.

⚠ The exclamation point within an equilateral triangle is intended to alert the user to the presence of important operating and maintenance (servicing) instructions in the literature accompanying the appliance.

WARNING/CAUTION

- TO REDUCE THE RISK OF FIRE AND ELECTRIC SHOCK, DO NOT EXPOSE THIS PRODUCT TO RAIN OR MOISTURE.

⚠ WARNING

If you ignore the warning message, you may be seriously injured or there is a possibility of accident or death.

⚠ CAUTION

If you ignore the caution message, you may be slightly injured or the product may be damaged.

ⓘ NOTE

The note helps you understand and use the product safely. Please read the note carefully before using the product.

Read these instructions.
Keep these instructions.
Heed all warnings.
Follow all instructions.



- Do not use this apparatus near water.



- Clean only with dry cloth.



- Do not block any ventilation openings. Install in accordance with the manufacturer's instructions.



- Do not install near any heat sources such as radiators, heat registers, stoves, or other apparatus (including amplifiers) that produce heat.



- Do not defeat the safety purpose of the polarized or grounding-type plug. A polarized plug has two blades with one wider than the other. A grounding type plug has two blades and a third grounding prong. The wide blade or the third prong are provided for your safety. If the provided plug does not fit into your outlet, consult an electrician for replacement of the obsolete outlet.



- Protect the power cord from being walked on or pinched particularly at plugs, convenience receptacles, and the point where they exit from the apparatus.



- Only use attachments/accessories specified by the manufacturer.



- Use only with the cart, stand, tripod, bracket, or table specified by the manufacturer, or sold with the apparatus. When a cart is used, use caution when moving the cart/apparatus combination to avoid injury from tip-over.



- Unplug this apparatus during lightning storms or when unused for long periods of time.



- Refer all servicing to qualified service personnel. Servicing is required when the apparatus has been damaged in any way, such as power-supply cord or plug is damaged, liquid has been spilled or objects have fallen into the apparatus, the apparatus has been exposed to rain or moisture, does not operate normally, or has been dropped.



- Do not press strongly upon the panel with a hand or a sharp object such as a nail, pencil, or pen, or make a scratch on it.



- Do not stick metal objects or any other conductive material into the power cord. Do not touch the end of the power cord while it is plugged in.
- Keep the packing anti-moisture material or vinyl packing out of the reach of children. Anti-moisture material is harmful if swallowed. If swallowed, induce vomiting and go to the nearest hospital. Additionally, vinyl packing can cause suffocation. Keep it out of the reach of children.
- CAUTION concerning the Power Cord (Can differ by country):
Check the specification page of this owner's manual to be certain. Do not connect too many appliances to the same AC power outlet as this could result in fire or electric shock. Do not overload wall outlets. Overloaded wall outlets, loose or damaged wall outlets, extension cords, frayed power cords, or damaged or cracked wire insulation are dangerous. Any of these conditions could result in electric shock or fire. Periodically examine the cord of your appliance, and if its appearance indicates damage or deterioration, unplug it, discontinue use of the appliance, and have the cord replaced with an exact replacement part by an authorized service. Protect the power cord from physical or mechanical abuse, such as being twisted, kinked, pinched, closed in a door, or walked upon. Pay particular attention to plugs, wall outlets, and the point where the cord exits the appliance. Do not move the TV with the power cord plugged in. Do not use a damaged or loose power cord. Be sure do grasp the plug when unplugging the power cord. Do not pull on the power cord to unplug the TV.



- **Warning** - To reduce the risk of fire or electrical shock, do not expose this product to rain, moisture or other liquids. Do not touch the TV with wet hands. Do not install this product near flammable objects such as

gasoline or candles, or expose the TV to direct air conditioning.



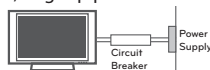
- Do not expose to dripping or splashing and do not place objects filled with liquids, such as vases, cups, etc. on or over the apparatus (e.g., on shelves above the unit).



• Grounding

(Except for devices which are not grounded.)

Ensure that you connect the earth ground wire to prevent possible electric shock (i.e., a TV with a three-prong grounded AC plug must be connected to a three-prong grounded AC outlet). If grounding methods are not possible, have a qualified electrician install a separate circuit breaker. Do not try to ground the unit by connecting it to telephone wires, lightning rods, or gas pipes.



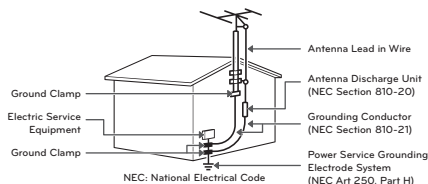
- As long as this unit is connected to the AC wall outlet, it is not disconnected from the AC power source even if the unit is turned off.
- Do not attempt to modify this product in any way without written authorization from LG Electronics. Unauthorized modification could void the user's authority to operate this product.

• Outdoor Antenna Grounding

(Can differ by country):

If an outdoor antenna is installed, follow the precautions below. An outdoor antenna system should not be located in the vicinity of overhead power lines or other electric light or power circuits, or where it can come in contact with such power lines or circuits as death or serious injury can occur. Be sure the antenna system is grounded to provide some protection against voltage surges and built-up static charges. Section 810 of the National Electrical Code (NEC) in the U.S.A. provides information with respect to proper grounding of the mast and supporting structure, grounding of the lead-in wire to an antenna discharge unit, size of grounding conductors, location of antenna discharge unit, connection to grounding electrodes, and requirements for the grounding electrode.

Antenna grounding according to the National Electrical Code, ANSI/NFPA 70



• Cleaning

When cleaning, unplug the power cord and wipe gently with a soft cloth to prevent scratching. Do not spray water or other liquids directly on the TV as electric shock may occur. Do not clean with chemicals such as alcohol, thinners, or benzene.

• Moving

Make sure the product is turned off, unplugged, and all cables have been removed. It may take 2 or more people to carry larger TVs. Do not press or put stress on the front panel of the TV.

• Ventilation

Install your TV where there is proper ventilation. Do not install in a confined space such as a bookcase. Do not cover the product with cloth or other materials while plugged in. Do not install in excessively dusty places.

- If you smell smoke or other odors coming from the TV, unplug the power cord and contact an authorized service center.
- Keep the product away from direct sunlight.
- Never touch this apparatus or antenna during a lightning storm.
- When mounting a TV on the wall, make sure not to install the TV by hanging the power and signal cables on the back of the TV.
- Do not allow an impact shock or any objects to fall into the product, and do not drop anything onto the screen.

• DISCONNECTING THE DEVICE FROM THE MAIN POWER

The power plug is the disconnecting device. In case of an emergency, the power plug must remain readily accessible.

• Batteries

Store the accessories (battery, etc.) in a safe location out of the reach of children.

- This apparatus uses batteries. In your community there might be regulations that require you to dispose of these batteries properly due to environmental considerations. Please contact your local authorities for disposal or recycling information.
- Do not dispose of batteries in a fire.
- Do not short circuit, disassemble, or allow the batteries to overheat.
- Do not use high voltage electrical equipment near the TV, (e.g., a bug zapper). This may result in product malfunction.

• Dot Defect

The panel is a high technology product with resolution of two million to six million pixels. In a very few cases, you could see fine dots on the screen while you're viewing the TV. Those dots are deactivated pixels and do not affect the performance and reliability of the TV.

• Generated Sound

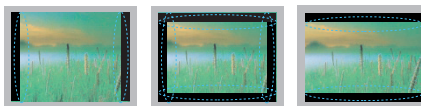
Cracking noise A cracking noise that occurs when watching or turning off the TV is generated by plastic thermal contraction due to temperature and humidity. This noise is common for products where thermal deformation is required.

Electrical circuit humming/panel buzzing

A low level noise is generated from a high-speed switching circuit, which supplies a large amount of current to operate a product. It varies depending upon the product. This generated sound does not affect the performance and reliability of the product.

- Take care not to touch the ventilation openings. When watching the TV for a long period, the ventilation openings may become hot. This does not affect the performance of the product or cause defects in the product.
- Do not install this product on a wall if it could be exposed to oil or oil mist. This may damage the product and cause it to fall.
- If the TV feels cold to the touch, there may be a small flicker when it is turned on. This is normal; there is nothing wrong with TV. Some minute dot defects may be visible on the screen, appearing as tiny red, green, or blue spots. However, they have no adverse effect on the TV's performance. Avoid touching the LCD screen or holding your finger(s) against it for long periods of time. Doing so may produce some temporary distortion effects on the screen.

Preventing image burn or burn-in on your TV screen



- If a fixed image displays on the TV screen for a long period of time, it will be imprinted and become a permanent disfigurement on the screen. This is image burn or burn-in and not covered by the warranty.

- If the aspect ratio of the TV is set to 4:3 for a long period of time, image burn may occur on the letterboxed area of the screen.
- Avoid displaying a fixed image on the TV screen for a long period of time (2 or more hours for LCD, 1 or more hours for the Plasma TV) to prevent image burn.

FCC Notice

(For USA)

This equipment has been tested and found to comply with the limits for a Class B digital device, pursuant to Part 15 of the FCC Rules. These limits are designed to provide reasonable protection against harmful interference in a residential installation. This equipment generates, uses, and can radiate radio frequency energy and, if not installed and used in accordance with the instructions, may cause harmful interference to radio communications. However, there is no guarantee that interference will not occur in a particular installation. If this equipment does cause harmful interference to radio or television reception, which can be determined by turning the equipment off and on, the user is encouraged to try to correct the interference by one or more of the following measures:

- Reorient or relocate the receiving antenna.
- Increase the separation between the equipment and the receiver.
- Connect the equipment to an outlet on a circuit different from that to which the receiver is connected.
- Consult the dealer or an experienced radio/TV technician for help.

This device complies with part 15 of the FCC Rules. Operation is subject to the following two conditions: (1) this device may not cause harmful interference and (2) this device must accept any interference received, including interference that may cause undesired operation of the device. Any changes or modifications in construction of this device which are not expressly approved by the party responsible for compliance could void the user's authority to operate the equipment.

FCC Radio Frequency Interference Requirements (for UNII devices)

High power radars are allocated as primary users of the 5.25 to 5.35 GHz and 5.65 to 5.85 GHz bands. These radar stations can cause interference with and/or damage this device. This device cannot be co-located with any other transmitter.

FCC RF Radiation Exposure Statement

[For having wireless function (WLAN, Bluetooth,...)]

This equipment complies with FCC radiation exposure limits set forth for an uncontrolled environment. This transmitter must not be co-located or operating in conjunction with any other antenna or transmitter.

This equipment should be installed and operated with minimum distance 20 cm (7.8 inches) between the antenna and your body. Users must follow the specific operating instructions for satisfying RF exposure compliance.

Industry Canada Statement

(For Canada)

[For having wireless function (WLAN, Bluetooth,...)]
This device complies with RSS-210 of the Industry Canada Rules. Operation is subject to the following two conditions:

1. this device may not cause interference and
2. this device must accept any interference, including interference that may cause undesired operation of the device.

IC Radiation Exposure Statement

(For Canada)

[For having wireless function (WLAN, Bluetooth,...)]
This equipment complies with IC radiation exposure limits set forth for an uncontrolled environment. This equipment should be installed and operated with minimum distance 20 cm (7.8 inches) between the antenna and your body.

NOTE: THE MANUFACTURER IS NOT RESPONSIBLE FOR ANY RADIO OR TV INTERFERENCE CAUSED BY UNAUTHORIZED MODIFICATIONS TO THIS EQUIPMENT. SUCH MODIFICATIONS COULD VOID THE USER'S AUTHORITY TO OPERATE THE EQUIPMENT.

WARNING

(For Canada)

[For product having the wireless function using 5 GHz frequency bands]

- The device for operation in the band 5150–5250 MHz is only for indoor use to reduce the potential for harmful interference to co-channel mobile satellite systems;
- The maximum antenna gain permitted for devices in the bands 5250–5350 MHz and 5470–5725 MHz shall comply with the EIRP limit; and
- The maximum antenna gain permitted for devices in the band 5725–5825 MHz shall comply with the EIRP limits specified for point-to-point and non point-to-point operation as appropriate.
- High-power radars are allocated as primary users (i.e., priority users) of the bands 5250–5350 MHz and 5650–5850 MHz and that these radars could cause interference and/or damage to LE-LAN devices.

Note to Cable/TV Installer

(For USA and Canada)

This reminder is provided to call the CATV system installer's attention to Article 820-40 of the National Electric Code (U.S.A.). The code provides guidelines for proper grounding and, in particular, specifies that the cable ground shall be connected to the grounding system of the building, as close to the point of the cable entry as practical.

Viewing 3D Imaging (For 3D models)

WARNING

Viewing Environment

- Viewing Time
 - When watching 3D contents, take five- to fifteen-minute breaks every hour. Viewing 3D contents for a long period of time may cause headache, dizziness, fatigue or eye strain.

Those that have a photosensitive seizure or chronic illness

- Some users may experience a seizure or other abnormal symptoms when they are exposed to a flashing light or particular pattern from 3D contents.
- Do not watch 3D videos if you feel nausea, are pregnant and/ or have a chronic illness such as epilepsy, cardiac disorder, or blood pressure disease, etc.
- 3D Contents are not recommended to those who suffer from stereo blindness or stereo anomaly. Double images or discomfort in viewing may be experienced.

- If you have strabismus (cross-eyed), amblyopia (weak eyesight) or astigmatism, you may have trouble sensing depth and easily feel fatigue due to double images. It is advised to take frequent breaks than the average adult.
- If your eyesight varies between your right and left eye, correct your eyesight prior to watching 3D contents.

Symptoms which require discontinuation or refraining from watching 3D contents

- Do not watch 3D contents when you feel fatigue from lack of sleep, overwork or drinking.
- When these symptoms are experienced, stop using/watching 3D contents and get enough rest until the symptom subsides.
 - Consult your doctor when the symptoms persist. Symptoms may include headache, eyeball pain, dizziness, nausea, palpitation, blurriness, discomfort, double image, visual inconvenience or fatigue.

CAUTION

Viewing Environment

- Viewing Distance
 - Maintain a distance of at least twice the screen diagonal length when watching 3D contents. If you feel discomfort in viewing 3D contents, move further away from the TV.

Viewing Age

- Infants / Children
 - Usage/ Viewing 3D contents for children under the age of 5 are prohibited.
 - Children under the age of 10 may overreact and become overly excited because their vision is in development (for example: trying to touch the screen or trying to jump into it.) Special monitoring and extra attention is required for children watching 3D contents.
 - Children have greater binocular disparity of 3D presentations than adults because the distance between the eyes is shorter than one of adults. Therefore they will perceive more stereoscopic depth compared to adults for the same 3D image.
- Teenagers
 - Teenagers under the age of 19 may be stimulated by light coming from 3D videos. Advise them not to watch 3D videos for a long time when they are tired.
- Elderly
 - The elderly may perceive less of a 3D effect than the youth. Do not sit closer to the TV than the recommended distance.

Cautions when using the 3D glasses

- Make sure to use LG 3D glasses. Otherwise, you may not be able to view 3D videos properly.
- Do not use 3D glasses instead of your normal glasses, sunglasses or protective goggles.
- Using modified 3D glasses may cause eye strain or image distortion.
- Do not keep your 3D glasses in extremely high or low temperatures. It will cause deformation.
- The 3D glasses are fragile and are easily scratched. Always use a soft, clean piece of cloth when wiping the lenses. Do not scratch the lenses of the 3D glasses with sharp objects or clean/wipe them with chemicals.

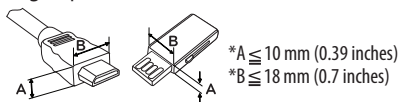
⚠ CAUTION

- Do not use any unapproved items to ensure the safety and product's lifespan.
- Any damages or injuries by using unapproved items are not covered by the warranty.
- In case of some model, the thin film on screen is a part of the TV. So don't take it off.
- When attaching the stand to the TV set, place the screen facing down on a cushioned table or flat surface to protect the screen from scratches.
- Make sure that the screws are fastened tightly. (If they are not fastened securely enough, the TV may tilt forward after being installed.)
- Do not tighten the screws with too much force; otherwise they may be damaged and come loose later.

Preparing

! NOTE

- Image shown may differ from your TV.
- Your TV's OSD (On Screen Display) may differ slightly from that shown in this manual.
- The available menus and options may differ from the input source or product model that you are using.
- New features may be added to this TV in the future.
- The items supplied with your product may vary depending upon the model.
- Product specifications or contents of this manual may be changed without prior notice due to upgrade of product functions.
- For an optimal connection, HDMI cables and USB devices should have bezels less than 10 mm (0.39 inches) thick and 18 mm (0.7 inches) width.
- Use an extension cable that supports USB 2.0 if the USB cable or USB flash drive does not fit into your TV's USB port.
- Use a certified cable with the HDMI logo attached. If you do not use a certified HDMI cable, the screen may not display or a connection error may occur.
- Recommended HDMI cable types (3 m or less)
 - High-Speed HDMI[®]/TM cable
 - High-Speed HDMI[®]/TM cable with Ethernet



Optional Extras

Optional extras can be changed or modified for quality improvement without any notification. Contact your dealer for buying these items. These devices only work with certain models. The model name or design may be changed manufacturer's circumstances or policies.

(Depending upon model)

AN-MR6** Magic Remote	AG-F*** Cinema 3D Glasses	AN-VC550 Smart Camera
AG-F***DP Dual Play Glasses	LG Audio Device	AN-WF500 Wi-Fi/ Bluetooth DONGLE

Maintenance

Cleaning Your TV

Clean your TV regularly to keep it at peak performance and to extend the product lifespan.

⚠ CAUTION

- Make sure to turn the power off and disconnect the power cord and all other cables first.
- When the TV is left unattended or unused for a long time, disconnect the power cord from the wall outlet to prevent possible damage from lightning or power surges.

Screen, Frame, Cabinet, and Stand

To remove dust or light dirt, wipe the surface with a dry, clean, and soft cloth.

To remove major dirt, wipe the surface with a soft cloth dampened in clean water or a diluted mild detergent. Then wipe immediately with a dry cloth.

⚠ CAUTION

- Do not push, rub, or hit the surface with your fingernail or a sharp object, as this may result in scratches on the screen and image distortions.
- Do not use any chemicals, such as waxes, benzene, alcohol, thinners, insecticides, air fresheners, lubricants, as these may damage the screen's finish and cause discoloration.
- Do not spray liquid onto the surface. If water enters the TV, it may result in fire, electric shock, or malfunction.

Power Cord

Remove the accumulated dust or dirt on the power cord regularly.

Lifting and Moving the TV

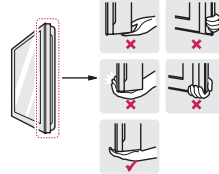
When moving or lifting the TV, read the following to prevent the TV from being scratched or damaged and for safe transportation regardless of its type and size.

- Move the TV in the box or packing material that the TV originally came in.
- Before moving or lifting the TV, disconnect the power cord and all cables.

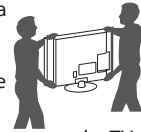
- When holding the TV, the screen should face away from you to avoid damage.



- Hold the top and bottom of the TV frame firmly. Make sure not to hold the transparent part, speaker, or speaker grille area.



- Use at least two people to move a large TV.
- When transporting the TV by hand, hold the TV as shown in the following illustration.
- When transporting the TV, do not expose the TV to jolts or excessive vibration.
- When transporting the TV, keep the TV upright; never turn the TV on its side or tilt towards the left or right.
- When handling the TV, be careful not to damage the protruding joystick button.

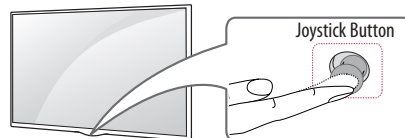


⚠ CAUTION

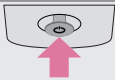
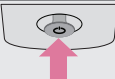
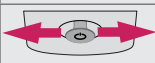
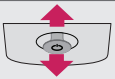
- Avoid touching the screen at all times, as this may result in damage to the screen.
- Do not place the product on the floor with its front facing down without padding. Failure to do so may result in damage to the screen.
- Do not move the TV by holding the cable holder or cable management, as the cable holders may break, and injuries and damage to the TV may occur. (Depending upon model)

Using the Joystick Button

(Image shown may differ from your TV.)
You can operate the TV by pressing the button or moving the joystick left, right, up, or down.



Basic functions



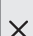

	When the TV is turned off, place your finger on the joystick button, press it once, and release it.
Power On	
	When the TV is turned on, place your finger on the joystick button, press it once for a few seconds, and release it. All running apps will close.
Power Off	
	Place your finger on the joystick button and move it left or right to adjust the volume level.
Volume Control	
	Place your finger on the joystick button and move it up or down to adjust the channel.
Channels Control	

NOTE

- Move the joystick button up, down, left, or right. Be careful not to press it. If you press it first, you may not be able to adjust the volume or scroll through the channels.

Adjusting the Menu

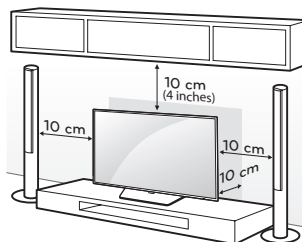
When the TV is turned on, press the joystick button one time. You can adjust the menu items moving the joystick button up, down, left, or right.

	Turns the power off.
	Accesses the quick settings. (Depending upon model)
	Clears on-screen displays and returns to TV viewing.
	Changes the input source.

Mounting on a Table

(Image shown may differ from your TV.)

- Lift and tilt the TV into its upright position on a table.
 - Leave a 10 cm (4 inches) (minimum) space from the wall for proper ventilation.



- Connect the power cord to a wall outlet.

CAUTION

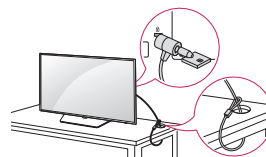
- Do not place the TV near or on sources of heat, as this may result in fire or other damage.

Using the Kensington Security System (optional)

(Depending upon model)

(Image shown may differ from your TV.)

The Kensington security system connector is located at the rear of the TV. For more information of installation and using, refer to the manual provided with the Kensington security system or visit <http://www.kensington.com>. Connect the Kensington security system cable between the TV and a table.



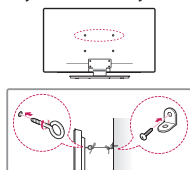
NOTE

- The Kensington security system is optional. You can obtain additional accessories from your local dealer.

Securing the TV to a Wall (optional)

(Depending upon model)

(Image shown may differ from your TV.)



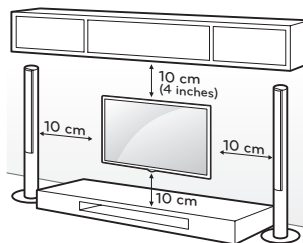
- 1 Insert and tighten the eye-bolts, or TV brackets and bolts on the back of the TV.
- If there are bolts inserted at the eye-bolts position, remove the bolts first.
- 2 Mount the wall brackets with the bolts to the wall. Match the location of the wall bracket and the eye-bolts on the rear of the TV.
- 3 Connect the eye-bolts and wall brackets tightly with a sturdy rope or cable. Make sure to keep the rope parallel to the flat surface.

⚠ CAUTION

- Make sure that children do not climb on or hang on the TV.

! NOTE

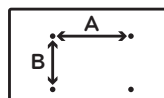
- Use a platform or cabinet that is strong and large enough to support the TV securely.
- Brackets, bolts, and ropes are optional. You can obtain additional accessories from your local dealer.



Make sure to use screws and wall mounts that meet the VESA standard. Standard dimensions for the wall mount kits are described in the following table.

Model	40/43LF6300 32LF595B 43LF5900	42/50/55LF6500 55LF5950
VESA (A x B)	200 x 200	400 x 400
Standard screw	M6	M6
Number of screws	4	4
Wall mount bracket (optional)	LSW240B MSW240	LSW440B MSW240

Model	49/55LF6300 49LF5900	60/65LF6300 60/65LF6390
VESA (A x B)	300 x 300	300 x 300
Standard screw	M6	M6
Number of screws	4	4
Wall mount bracket (optional)	LSW350B MSW240	LSW350B



⚠ CAUTION

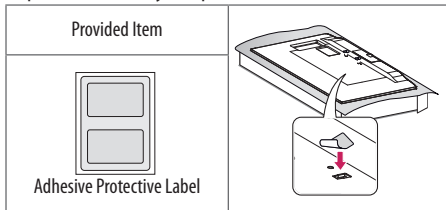
- Disconnect the power before moving or installing the TV. Otherwise electric shock may occur.
- Remove the stand before installing the TV on a wall mount by performing the stand attachment in reverse.
- If you install the TV on a ceiling or slanted wall, it may fall and result in severe injury. Use an authorized LG wall mount and contact the local dealer or qualified personnel. When using a third-party wall mount, it is not covered by the warranty.
- Do not overtighten the screws as this may cause damage to the TV and void your warranty.
- Use the screws and wall mounts that meet the VESA standard. Any damages or injuries by misuse or using an improper accessory are not covered by the warranty.

Mounting on a Wall

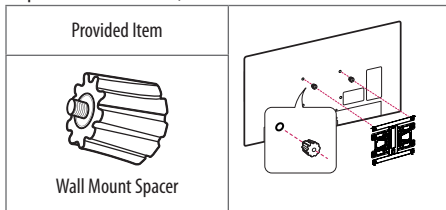
An optional wall mount can be used with your LG television. Consult with your local dealer for a wall mount that supports the VESA standard used by your TV model. Carefully attach the wall mount bracket at the rear of the TV. Install the wall mount bracket on a solid wall perpendicular to the floor. If you are attaching the TV to other building materials, please contact qualified personnel to install the wall mount. Detailed instructions will be included with the wall mount. We recommend that you use an LG brand wall mount. The LG wall mount is easy to adjust or to connect the cables. When you do not use LG's wall mount bracket, use a wall mount bracket where the device is adequately secured to the wall with enough space to allow connectivity to external devices. If you are using a non-adjustable mount, attach the mount to the wall. Attach the cables to the TV first, then attach the TV to the mount.

NOTE

- Use the screws that are listed on the VESA standard screw specifications.
- The wall mount kit includes an installation manual and necessary parts.
- The wall mount bracket is optional. You can obtain additional accessories from your local dealer.
- The length of screws may differ depending upon the wall mount. Make sure to use the proper length.
- For more information, refer to the manual supplied with the wall mount.
- When using the wall mounting bracket, apply the adhesive protective label to cover the unused stand opening(s). This will prevent the accumulation of dust and dirt. (Use only when provided with your particular model.)



- When attaching a wall mounting bracket to the TV, insert the wall mount inner spacers into the TV wall mount holes to adjust the vertical angle of the TV. (Use only when provided with your particular model.)



Connections (Notifications)

You can connect various external devices to the TV. Supported external devices are: HD receivers, DVD players, VCRs, audio systems, USB storage devices, PC, gaming devices, and other external devices. For more information on external device's connection, refer to the manual provided with each device.

NOTE

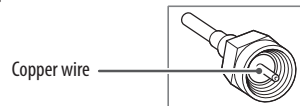
- If you record a TV program on a DVD recorder or VCR, make sure to connect the TV signal input cable to the TV through a DVD recorder or VCR. For more information of recording, refer to the manual provided with the connected device.
- The external device connections may differ from the model.
- Connect external devices to the TV regardless of the order of the TV port.
- If you connect a gaming device to the TV, use the cable supplied with the gaming device.
- Refer to the external equipment's manual for operating instructions.
- In PC mode, there may be noise associated with the resolution, vertical pattern, contrast or brightness. If noise is present, change the PC output to another resolution, change the refresh rate to another rate or adjust the brightness and contrast on the PICTURE menu until the picture is clear.
- Depending upon the graphics card, some resolution settings may not allow the image to be positioned on the screen properly.

Connecting to an Antenna or Cable

Connect an antenna, cable, or cable box to watch TV. The RF cable may not be supplied, depending upon the model.

CAUTION

- Make sure not to bend the copper wire of the RF cable.



- Complete all connections between devices, and then connect the power cord to the power outlet to prevent damage to your TV.

NOTE

- Use a signal splitter to use 2 TVs or more.
- DTV Audio Supported Codec: MPEG, Dolby Digital.

Other Connections

Connect your TV to external devices. For the best picture and audio quality, connect the external device and the TV with the HDMI cable. Depending upon the model, a cable may not be provided.

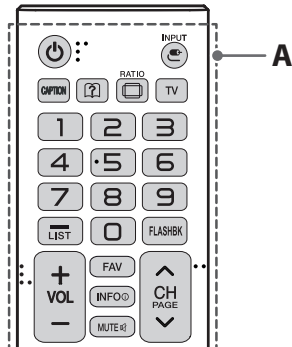
Remote Control

(Depending upon model)

The descriptions in this manual are based on the buttons on the remote control. Please read this manual carefully and use the TV correctly. To install batteries, open the battery cover, replace batteries (1.5 V AAA) matching the ⊕ and ⊖ ends to the label inside the compartment, and close the battery cover. Failure to match the correct polarities of the battery may cause the battery to burst or leak, resulting in fire, personal injury, or ambient pollution. To remove the batteries, perform the installation actions in reverse. This remote uses infrared light. When in use, it should be pointed in the direction of the TV's remote sensor.

⚠ CAUTION

- Do not mix old and new batteries, as this may damage the remote control.



⏻ (POWER) Turns the TV on or off.

📶 (INPUT) Changes the input source.

CAPTION Activates or deactivates the subtitles.

📖 (User Guide) Sees user-guide.

📐 (RATIO) Resizes an image.

TV Returns to the last TV channel.

Number button Enters numbers.

- (Dash) Inserts a dash between numbers such as 2-1 and 2-2.

LIST Accesses the saved channel list.

FLASHBK Alternates between the two last channels selected (pressing repeatedly).

⬆ VOL ⬆ Adjusts the volume level.

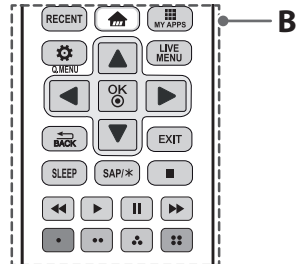
FAV Accesses your favorite channel list.

INFO ⓘ Shows information on the current program.

MUTE 🔇 Mutes all sounds.

⬆ CH ⬆ Scrolls through the saved channels.

⬆ PAGE ⬆ Moves to the previous or next screen.



RECENT Shows the previous history.

🏠 (Home) Accesses the Home menu.

📺 MY APPS Shows the list of Apps.

⚙ Q.MENU Accesses the quick settings.

LIVE MENU Shows the list of Channels.

Navigation buttons Scrolls through menus or options. (up/down/left/right)

OK ⓘ Selects menus or options and confirms your input.

⬅ BACK Returns to the previous screen.

EXIT Clears all on-screen displays and returns to TV viewing.

SLEEP Sets the length of time until the TV to turns off.

SAP/* Enables SAP (Secondary Audio Program) Feature.

Control buttons (⏮, ⏪, ⏩, ⏭) Controls the SIMPLINK compatible devices (USB, SIMPLINK).

Color buttons These access special functions in some menus. (🟢, 🟡, 🔴, 🟠)

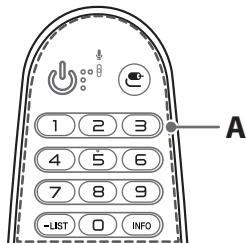
Magic Remote Functions

(Depending upon model)

When the message *Magic remote control battery is low. Change the battery.* is displayed, replace the battery. To install batteries, open the battery cover, replace batteries (1.5 V AA) matching ⊕ and ⊖ ends to the label inside the compartment, and close the battery cover. Failure to match the correct polarities of the battery may cause the battery to burst or leak, resulting in fire, personal injury, or ambient pollution. Be sure to point the remote control at the remote control sensor on the TV. To remove the batteries, perform the installation actions in reverse. This remote uses infrared light. When in use, it should be pointed in the direction of the TV's remote sensor.

⚠ CAUTION

- Do not mix old and new batteries, as this may damage the remote control.



A

⏻ (POWER) Turns the TV on or off.

📺 (INPUT) Changes the input source.

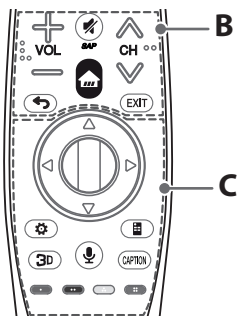
- * Pressing and holding the **📺 (INPUT)** button displays all the lists of external inputs.

Number buttons Enters numbers.

— (DASH) Inserts a dash between numbers such as 2-1 and 2-2.

LIST Accesses the saved channel list.

INFO Views the information of the current channels and screen.



B

+ VOL — Adjusts the volume level.

🔇 (MUTE) Mutes all sounds.

- * By pressing and holding the **🔇** button, video descriptions function will be enabled.

- * **SAP** (Secondary Audio Program) Feature can also be enabled by pressing the **🔇** key.

^ CH v Scrolls through the saved channels.

🏠 (Home) Accesses the Home menu.

↶ (BACK) Returns to the previous screen.

EXIT Clears all on-screen displays and returns to TV viewing.

C

⦿ Wheel (OK) Press the center of the Wheel button to select a menu. You can change channels by using the Wheel button.

△ ▽ ◀ ▶ (up/down/left/right) Press the up, down, left or right button to scroll the menu. If you press **△ ▽ ◀ ▶** buttons while the pointer is in use, the pointer will disappear from the screen and Magic Remote will operate like a general remote control. To display the pointer on the screen again, shake Magic Remote to the left and right.

⚙ (Q. Settings) Accesses the Quick Settings.

- * Pressing and holding the **⚙ (Q. Settings)** button displays the **Advanced** menu.

📺 (Screen remote) Displays the Screen Remote.

- * Accesses the Universal Control Menu in some regions.

3D Used for viewing 3D video. (For 3D models)

🗣 (Voice recognition)

Network connection is required to use the voice recognition function.

- Press the voice recognition button.
- Speak when the voice display window appears on the TV screen.

- * Use the Magic Remote no further than 10 cm (4 inches) from your face.

- * The voice recognition may fail when you speak too fast or too slowly.


- * The recognition rate may vary depending upon the user's characteristics (voice, pronunciation, intonation, and speed) and the environment (noise and TV volume).

CAPTION Activates or deactivates the subtitles.



Color buttons These access special functions in some menus. (🔴 Red, 🟢 Green, 🟡 Yellow, 🔵 Blue)

Registering Magic Remote


How to register the Magic Remote

 (Wheel)	<p>To use the Magic Remote, first pair it with your TV.</p> <ol style="list-style-type: none"> 1 Put batteries into the Magic Remote and turn the TV on. 2 Point the Magic Remote at your TV and press the Wheel (OK) on the remote control. <p>* If the TV fails to register the Magic Remote, try again after turning the TV off and back on.</p>
--	--

How to deregister the Magic Remote

 (BACK)	<p>Press the BACK and Home at the same time, for five seconds, to unpair the Magic Remote with your TV. Pressing and holding the EXIT button will let you cancel and re-register Magic Remote at once.</p>
 (Home)	

How to use Magic Remote

	<ul style="list-style-type: none"> • Shake the Magic Remote slightly to the right and left or press Home, INPUT, 3D buttons to make the pointer appear on the screen. (In some TV models, the pointer will appear when you turn the Wheel button.) • If the pointer has not been used for a certain period of time or Magic Remote is placed on a flat surface, then the pointer will disappear. • If the pointer does not move as you wish, shake Magic Remote to the left and right. The pointer will move to the center of the screen. • The Magic Remote depletes batteries faster than a normal remote due to the additional features.
---	--

Precautions to Take

- Use the remote control within the specified range (within 10 m, 32.8 ft.) You may experience communication failures when using the device outside the coverage area or if there are obstacles within the coverage area.
- You may experience communication failures depending upon the accessories. Devices such as a microwave oven and wireless LAN operate in the same frequency band (2.4 GHz) as the Magic Remote. This may cause communication failures.
- The Magic Remote may not work properly if a wireless router (AP) is within 1 m (3.28 ft) of the TV. Your wireless router should be more than 1 m (3.28 ft) away from the TV.
- Do not disassemble or heat the battery.

- Do not drop the battery. Avoid extreme shocks to the battery.
- Inserting the battery in the wrong way may result in explosion.

Licenses

Supported licenses may differ by model. For more information about licenses, visit www.lg.com.



(For LF6300, LF6390, LF6500 series)



(For LF595B, LF5900, LF5950 series)



Open Source Software Notice Information

To obtain the source code under GPL, LGPL, MPL, and other open source licenses, that is contained in this product, please visit <http://opensource.lge.com>. In addition to the source code, all referred license terms, warranty disclaimers and copyright notices are available for download.

LG Electronics will also provide open source code to you on CD-ROM for a charge covering the cost of performing such distribution (such as the cost of media, shipping, and handling) upon email request to opensource@lge.com. This offer is valid for three (3) years from the date on which you purchased the product.

Troubleshooting

- Cannot control the TV with the remote control.
 - Check the remote control sensor on the product and try again.
 - Check if there is any obstacle between the product and the remote control.
 - Check if the batteries are still working and properly installed (⊕ to ⊕, ⊖ to ⊖)
- No image display and no sound is produced.
 - Check if the product is turned on.
 - Check if the power cord is connected to a wall outlet.
 - Check if there is a problem in the wall outlet by connecting other products.
- The TV turns off suddenly.
 - Check the power control settings. The power supply may be interrupted.
 - Check if the **Sleep Timer/Timer Power off** is activated in the **Timers** settings.
 - If there is no signal while the TV is on, the TV will turn off automatically after 15 minutes of inactivity.

Specifications

Product specifications may be changed without prior notice due to upgrade of product functions.

Television System

NTSC-M, ATSC, 64 & 256 QAM

Program Coverage

VHF 2-13, UHF 14-69, CATV 1-135, DTV 2-69, CADTV 1-135

External Antenna Impedance

75 Ω

Environment Condition

Operating Temperature 0 °C to 40 °C (32 °F to 104 °F)

Operating Humidity Less than 80 %

Storage Temperature -20 °C to 60 °C (-4 °F to 140 °F)

Storage Humidity Less than 85 %

Wireless Module Specifications

(For LF595B, LF5900, LF5950 series)

Wireless Module (WN8122E1) Specification	
Standard	IEEE802.11a/b/g/n
Frequency Range	2400 to 2483.5 MHz 5150 to 5250 MHz 5725 to 5850 MHz
Output Power (Max.)	802.11a : 16.5 dBm 802.11b : 16 dBm 802.11g : 15.5 dBm 802.11n - 2.4 GHz : 15.5 dBm 802.11n - 5 GHz : 16.5 dBm
<ul style="list-style-type: none"> • Because band channel used by the country could be different, the user can not change or adjust the operating frequency and this product is set for the regional frequency table. • This device should be installed and operated with minimum distance 20 cm (7.8 inches) between the device and your body. And this phrase is for the general statement for consideration of user environment. • Contains FCC ID: BEJWN8122E1 Contains IC: 2703H-WN8122E1 	

(For LF6300, LF6390, LF6500 series)

Wireless module (LG5BW41) Specifications		
	Wireless LAN	Bluetooth
Standard	IEEE 802.11a/b/g/n	Bluetooth Version 4.0
Frequency Range	2400 to 2483.5 MHz 5150 to 5250 MHz 5725 to 5850 MHz	2400 to 2483.5 MHz
Output Power (Max.)	802.11a : 11.5 dBm 802.11b : 11 dBm 802.11g : 10.5 dBm 802.11n - 2.4 GHz : 11 dBm 802.11n - 5 GHz : 12.5 dBm	10 dBm or Lower
<ul style="list-style-type: none"> • Because band channel used by the country could be different, the user can not change or adjust the operating frequency and this product is set for the regional frequency table. • This device should be installed and operated with minimum distance 20 cm (7.8 inches) between the device and your body. And this phrase is for the general statement for consideration of user environment. • Contains FCC ID: BEJLGSBW41 Contains IC: 2703H-LGSBW41 		



Declaration of Conformity	
Trade Name	LG
Model	42LF6500-UB, 50LF6500-UB 55LF6500-UB, 40LF6300-UA, 43LF6300-UA 49LF6300-UA, 55LF6300-UA 60LF6300-UA, 65LF6300-UA 60LF6390-UA, 65LF6390-UA 32LF595B-UB, 43LF5900-UB 49LF5900-UB, 55LF5950-UB
Responsible Party	LG Electronics Inc.
Address	1000 Sylvan Ave. Englewood Cliffs NJ 07632 U.S.A
TEL	201 - 266 - 2534

LG Customer Information Center	
For inquiries or comments, visit www.lg.com or call;	
1-888-542-2623	CANADA
1-800-243-0000	USA, Consumer User
1-888-865-3026	USA, Commercial User
Register your product Online!	
www.lg.com	

The model and serial number of the TV are located on the back and one side of the TV.
Record them below should you ever need service.

MODEL	_____
SERIAL	_____



GUIDE D'UTILISATION

Sécurité et références

TÉLÉVISEUR À DEL*

* Les téléviseurs à DEL de LG sont dotés d'écrans ACL avec rétroéclairage à DEL.

Veuillez lire ce manuel attentivement avant d'utiliser l'appareil et le conserver pour pouvoir vous y reporter ultérieurement.

40LF6300	42LF6500	32LF595B
43LF6300	50LF6500	43LF5900
49LF6300	55LF6500	49LF5900
55LF6300	60LF6390	55LF5950
60LF6300	65LF6390	
65LF6300		

www.lg.com

DIRECTIVES DE SÉCURITÉ IMPORTANTES


Conformez-vous toujours aux précautions suivantes pour éviter des situations dangereuses et assurer une performance optimale de votre appareil.




AVERTISSEMENT/MISE EN GARDE
RISQUE DE CHOC ÉLECTRIQUE,
NE PAS OUVRIR.



AFIN DE RÉDUIRE LE RISQUE D'ÉLECTROCUTION, NE PAS RETIRER LE COUVERCLE (OU LE PANNEAU ARRIÈRE). AUCUNE PIÈCE POUVANT ÊTRE RÉPARÉE PAR L'UTILISATEUR NE SE TROUVE À L'INTÉRIEUR. SE REPORTER AU PERSONNEL D'ENTRETIEN QUALIFIÉ.

 Le symbole d'éclair avec une flèche, dans un triangle équilatéral, a pour fonction d'alerter l'utilisateur de la présence de « tension dangereuse » non isolée à l'intérieur du boîtier de l'appareil et qui pourrait être d'une puissance suffisante pour causer une électrocution.

 Le point d'exclamation dans un triangle équilatéral est conçu pour alerter l'utilisateur de la présence d'instructions importantes d'utilisation et d'entretien dans la documentation accompagnant l'appareil.

AVERTISSEMENT/MISE EN GARDE

- AFIN DE RÉDUIRE LE RISQUE D'INCENDIE ET D'ÉLECTROCUTION, NE PAS EXPOSER CE PRODUIT À LA PLUIE OU À L'HUMIDITÉ.

AVERTISSEMENT

Si vous ignorez le message d'avertissement, vous pourriez vous blesser gravement ou causer un accident ou un décès.

MISE EN GARDE

Si vous ignorez le message de mise en garde, vous pourriez vous blesser légèrement ou endommager le produit.

REMARQUE

Une lecture attentive de ce message avant utilisation vous permet de mieux comprendre le produit et de l'utiliser de façon sécuritaire.

Lisez ces directives.
Conservez ces directives.
Soyez attentif à tous les avertissements.
Suivez toutes les directives.



- N'utilisez pas cet appareil près de l'eau.



- Nettoyez uniquement avec un linge sec.



- Ne bloquez pas les orifices de ventilation. Installez le produit en respectant les directives du fabricant.



- N'installez pas le produit près de sources de chaleur comme les radiateurs, les bouches de chaleur, les fours et tout autre appareil (y compris les amplificateurs) produisant de la chaleur.



- Ne contournez pas la sécurité de la fiche polarisée ou de la mise à la terre. Une fiche polarisée a deux lames, l'une d'elles étant plus large que l'autre. Une fiche de mise à la terre comporte deux lames et une troisième broche de mise à la terre. La lame plus large ou la troisième broche sont fournies pour votre sécurité. Si la fiche fournie ne s'insère pas dans votre prise, consultez un électricien afin de faire remplacer la prise obsolète (peut varier selon le pays).



- Protégez le cordon d'alimentation de manière à ce que les personnes ne marchent pas dessus et contre les pincements; surveillez particulièrement la région de la fiche, des prises de courant et de l'emplacement de sortie du cordon sur l'appareil.



- N'utilisez que les articles connexes ou accessoires recommandés par le fabricant.



- Utilisez uniquement avec un chariot, un support, un trépied, une fixation ou une table recommandé par le fabricant ou vendu avec l'appareil. Lorsqu'un chariot est utilisé, faites preuve de prudence lors du déplacement du chariot et de l'écran, afin de prévenir les blessures causées par un basculement.



- Débranchez cet appareil pendant les orages électriques ou lorsqu'il n'est pas utilisé pendant de longues périodes.



- Laissez le personnel qualifié se charger de tous les services d'entretien. Faites appel à un fournisseur de services d'entretien lorsque l'appareil a été endommagé d'une quelconque façon, notamment si la fiche ou le cordon d'alimentation est endommagé, si une substance liquide a été renversée sur l'appareil, si des objets sont tombés dans l'appareil, si l'appareil a été exposé à la pluie ou à l'humidité, s'il cesse de fonctionner correctement ou a été échappé.



- Évitez d'appuyer fortement sur l'écran avec une main ou un objet pointu, comme un ongle, un crayon ou un stylo, et évitez d'égratigner l'écran.



- N'insérez aucun objet métallique ou conducteur dans le câble d'alimentation. Ne touchez pas l'extrémité du cordon d'alimentation lorsqu'il est branché.

- Gardez le matériel anti-humidité et le matériel d'emballage en vinyle hors de la portée des enfants. Le matériel anti-humidité est dangereux pour la santé s'il est avalé. S'il est avalé par erreur, forcez le patient à vomir et rendez-vous à l'hôpital le plus proche. De plus, le matériel d'emballage en vinyle peut entraîner la suffocation. Gardez-le hors de la portée des enfants.

- AVERTISSEMENT relatif au cordon d'alimentation (peut varier selon le pays) :

Consultez la page des caractéristiques du présent guide d'utilisation pour vous en assurer. Ne branchez pas un trop grand nombre d'appareils dans une même prise d'alimentation c.a.; cela pourrait causer un incendie ou une électrocution. Ne surchargez pas les prises de courant murales. Les prises de courant murales surchargées, les prises de courant murales ou rallonges desserrées ou endommagées, les cordons d'alimentation effilochés ou endommagés et les revêtements de fil fissurés sont dangereux. Chacune de ces conditions peut entraîner des décharges électriques ou provoquer un incendie. Examinez périodiquement le cordon de votre appareil, et si son apparence indique des dommages ou une détérioration, débranchez-le,

cessez d'utiliser l'appareil et faites remplacer le cordon par une pièce de remplacement exacte auprès d'un fournisseur de services d'entretien autorisé. Protégez le cordon d'alimentation contre les dommages physiques ou mécaniques. Veillez notamment à ce qu'il ne soit pas tordu, déformé, pincé, coincé dans une porte ou piétiné. Soyez particulièrement attentif aux fiches, aux prises de courant murales et à l'emplacement de sortie du cordon sur l'appareil. Ne déplacez pas le téléviseur avec le cordon d'alimentation branché. N'utilisez pas un cordon d'alimentation endommagé ou desserré. Assurez-vous de saisir la fiche lorsque vous débranchez le cordon d'alimentation. Ne tirez pas sur le cordon d'alimentation pour débrancher le téléviseur.



- **Avvertissement** - Afin de réduire le risque d'incendie ou d'électrocution, n'exposez pas ce produit à la pluie, à l'humidité ou à d'autres liquides. Ne touchez pas le téléviseur si vos mains sont mouillées. N'installez pas ce produit près d'objets inflammables comme de l'essence ou des chandelles, et n'exposez pas le téléviseur directement à l'air conditionné.

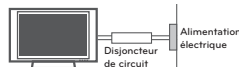


- Le moniteur ne doit être exposé à aucune vaporisation ni éclaboussure, et vous devez éviter d'y poser des objets remplis de liquide, comme des vases, des tasses, etc., sur ou au-dessus de l'appareil (par exemple, sur des tablettes au-dessus de l'appareil).



• Mise à la terre

(Sauf pour les appareils non mis à la terre.) Assurez-vous de brancher le fil de mise à la terre afin de prévenir tout risque d'électrocution (p. ex., un téléviseur doté d'une fiche c.a. à trois broches avec mise à la terre devrait être branché dans une prise électrique murale c.a. avec mise à la terre). Si la mise à la terre n'est pas possible, un électricien doit installer un disjoncteur de circuit pour la prise. Ne tentez pas de mettre à la terre l'appareil en le raccordant à des câbles téléphoniques, à un paratonnerre ou à des canalisations de gaz.



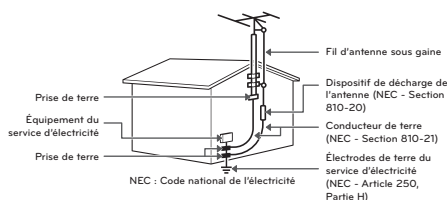
- Tant que cet appareil est branché sur la prise de courant murale c.a., il n'est pas déconnecté de la source d'alimentation c.a. même s'il est mis hors tension.
- Ne pas tenter de modifier cet appareil d'aucune manière sans avoir obtenu au préalable l'autorisation écrite de LG Electronics. Une modification non autorisée pourrait annuler l'autorisation d'utiliser cet appareil.

- **Mise à la terre d'antennes extérieures**

(peut varier selon le pays) :

Si une antenne extérieure est installée, suivez les précautions ci-dessous. Un système d'antennes extérieures ne devrait pas se trouver à proximité des lignes aériennes d'électricité, d'autres éclairages électriques ou de circuits d'alimentation, ou à un endroit où il peut entrer en contact avec de telles lignes électriques ou de tels circuits d'alimentation, puisque des blessures graves, voire la mort, pourraient se produire. Assurez-vous que le système d'antennes est mis à la terre, afin de fournir une certaine protection contre les surtensions et les accumulations de charge d'électricité statique. La section 810 du Code national de l'électricité (NEC) aux États-Unis fournit des renseignements relatifs à la procédure conforme de mise à la terre du mât et de la structure d'appui, du câble d'entrée à l'élément de sortie antenne, au format des fils de terre, à la position de l'élément de sortie antenne, au branchement des électrodes de terre, ainsi qu'aux exigences de mise à la terre de l'électrode.

Mise à la terre de l'antenne en vertu du code national de l'électricité, ANSI/NFPA 70



- **Nettoyage**

Lors du nettoyage, débranchez le cordon d'alimentation et essuyez l'appareil avec un linge doux pour éviter de le rayer. Ne vaporisez pas d'eau ou d'autres liquides directement sur le téléviseur, car cela pourrait causer une électrocution. Ne nettoyez pas avec des produits chimiques comme de l'alcool, des solvants et du benzène.

- **Déplacement**

Assurez-vous que l'appareil est hors tension, débranché et que tous les câbles ont été retirés. Deux personnes ou plus peuvent être requises pour porter les téléviseurs d'une certaine taille. N'appliquez aucune pression (provenant de vous-même ou d'un élément extérieur) sur le panneau avant du téléviseur.

- **Ventilation**

Installez votre téléviseur à un endroit où la ventilation est suffisante. Ne l'installez pas dans un espace confiné comme une bibliothèque. Ne couvrez pas ce produit d'un drap ou d'autres matériaux lorsqu'il est branché. Ne l'installez pas à un endroit excessivement poussiéreux. Si vous sentez une odeur de fumée ou d'autres odeurs provenant du téléviseur, débranchez le cordon d'alimentation et contactez un centre de services autorisé. Évitez que le produit ne soit exposé à la lumière solaire directe. Ne touchez jamais cet appareil ou cette antenne pendant un orage. Lors du montage du téléviseur au mur, assurez-vous de ne pas le suspendre à l'aide du câble de signal ou d'alimentation se trouvant à l'arrière du téléviseur.

- Évitez de heurter l'appareil et assurez-vous qu'aucun objet ne tombe dans celui-ci ou n'entre en contact avec l'écran.

- **DÉBRANCHER L'APPAREIL DE LA SOURCE D'ALIMENTATION PRINCIPALE**

Pour débrancher l'appareil, retirez la fiche d'alimentation de la prise de courant. La fiche d'alimentation doit demeurer entièrement accessible afin de pouvoir débrancher l'appareil en cas d'urgence.

- **Piles**

Assurez-vous de ranger les accessoires (piles ou autre) dans un lieu sûr et hors de portée des enfants.

- Cet appareil fonctionne avec des piles. Il est possible que les règlements de votre communauté en matière d'environnement vous obligent à mettre ces piles au rebut en respectant certaines règles. Veuillez communiquer avec les autorités locales pour plus de renseignements sur la mise au rebut ou le recyclage des piles usagées.

- Ne jetez pas les piles dans le feu.

- Ne court-circuitez pas les piles, ne les démontez pas et ne les laissez pas surchauffer.

- N'utilisez pas d'équipement électrique à haute tension près du téléviseur (comme un tue-mouches électrique). Cela pourrait entraîner un mauvais fonctionnement du produit.

- **Défauts de points**

Un écran plasma ou ACL est un produit de haute technologie présentant une résolution de deux à six millions de pixels. Dans de rares cas, vous pourriez voir de petits points sur l'écran lors du visionnement. Ces points sont des pixels désactivés ne nuisant pas à la performance ni à la fiabilité du téléviseur.

- **Son produit**

Craquement Un craquement survenant pendant le visionnement ou lors de l'arrêt du téléviseur est produit par une contraction thermique plastique causée par la chaleur ou l'humidité. Ce bruit est courant dans les produits où une déformation thermique est requise.

Bourdonnement de circuit ou de panneau électrique

Un bruit très faible est produit par un circuit commutateur haute vitesse fournissant une grande quantité de courant pour faire fonctionner un appareil. Il varie selon l'appareil. Ce son ne nuit aucunement à la performance ou à la fiabilité de l'appareil.

- Prenez soin de ne pas toucher aux ouvertures de ventilation. Lorsque le téléviseur fonctionne pendant de longues périodes, les ouvertures de ventilation peuvent devenir chaudes. Cela ne nuit aucunement à la performance de l'appareil et ne l'endommage pas.
- Ne pas installer cet appareil sur un mur qui pourrait être exposé à l'huile ou brouillard d'huile. Cela peut endommager l'appareil et provoquer sa chute.
- Si le téléviseur est froid au toucher, il peut y avoir un léger « sautillerment » quand on l'allume. Cela est normal; le téléviseur n'est pas défectueux. De légers défauts de points peuvent être visibles à l'écran, apparaissant comme de petites taches rouges, vertes ou bleues. Toutefois, ils ne produisent aucun effet indésirable sur la performance du téléviseur. Évitez de toucher l'écran ACL ou de mettre vos doigts dessus pendant une longue période de temps. Cela pourrait produire un effet de distorsion à l'écran.

Prévention des images fantômes ou rémanentes sur l'écran de votre téléviseur



- Une image figée à l'écran pendant de longues périodes peut causer une image fantôme et endommager définitivement votre écran. Ce phénomène n'est pas couvert par la garantie.
- Si le format d'image de votre téléviseur est réglé sur 4:3 pendant une période prolongée, il est possible qu'une image rémanente apparaisse dans la zone propre à ce format.
- Pour éviter tout problème d'image rémanente, évitez de laisser une image fixe affichée à l'écran pendant des périodes prolongées (2 heures ou plus pour les écrans ACL, 1 heure ou plus pour les téléviseurs à plasma).

Renseignements relatifs à la réglementation FCC

(Pour les États-Unis)

Cet équipement a été testé et jugé conforme aux limites relatives aux appareils numériques de catégorie B imposées par le paragraphe 15 de la réglementation de la FCC. Ces limites sont établies pour fournir une protection raisonnable contre les interférences nuisibles en installation résidentielle. Cet équipement génère, utilise et peut diffuser de l'énergie de radiofréquences et, s'il n'est pas installé et utilisé conformément aux instructions, peut causer des interférences nuisibles aux communications radio. Cependant, il n'existe aucune garantie qu'il n'y aura pas d'interférences dans une installation particulière. Si cet équipement cause des interférences nuisibles à la réception radio ou télévision (pour s'en assurer, il suffit d'éteindre et de rallumer l'appareil), l'utilisateur est invité à essayer de corriger les interférences par l'une ou plusieurs des mesures suivantes :

- Réorienter ou déplacer l'antenne de réception.
- Augmenter la distance entre l'équipement et le récepteur.
- Brancher l'équipement sur un circuit électrique distinct de celui qui alimente le récepteur.
- Consulter le distributeur ou un technicien radio/télé qualifié pour vous aider.

Cet appareil est conforme aux limites imposées par le paragraphe 15 de la réglementation FCC. Son utilisation est soumise aux deux conditions suivantes : (1) cet appareil ne doit pas provoquer de brouillage préjudiciable, et (2) cet appareil doit accepter toutes les interférences reçues, y compris celles pouvant causer un fonctionnement indésirable. Les modifications dans la fabrication de cet appareil qui ne sont pas expressément

approuvées par l'autorité responsable de la conformité peuvent annuler l'autorisation accordée à l'utilisateur de faire fonctionner l'équipement.

Exigences de la FCC en matière d'interférences des fréquences radio (pour appareils UNII)

Les radars à haute puissance sont attribués comme utilisateurs principaux des bandes de fréquence 5,25 à 5,35 GHz et 5,65 à 5,85 GHz. Ces stations radars peuvent causer des interférences pour cet appareil ou l'endommager. Cet appareil ne peut être colocalisé avec tout autre émetteur.

Énoncé de la FCC sur l'exposition aux rayonnements RF

[Pour la fonction sans fil (WLAN, Bluetooth, etc.)]

Cet appareil est conforme aux limites d'exposition aux rayonnements de la FCC pour un environnement non contrôlé. Cet émetteur ne peut être colocalisé ni utilisé conjointement avec tout autre émetteur ou antenne.

Cet appareil doit être installé de façon à garder une distance minimale de 20 cm (7,8 po) entre la source de rayonnements et votre corps. Les utilisateurs doivent respecter les directives d'utilisation afin de satisfaire aux critères en matière d'exposition aux rayonnements RF.

Avis d'Industrie Canada

(Pour le Canada)

[Pour la fonction sans fil (WLAN, Bluetooth, etc.)]

Cet appareil est conforme à la norme CNR-210 des règlements d'Industrie Canada. Son fonctionnement est soumis aux deux conditions suivantes :

1. Cet appareil ne doit pas provoquer d'interférences.
2. Cet appareil doit accepter toutes les interférences, y compris celles pouvant entraîner son dysfonctionnement.

Avis d'Industrie Canada sur l'exposition aux rayonnements

(Pour le Canada)

[Pour la fonction sans fil (WLAN, Bluetooth, etc.)]

Cet appareil est conforme aux limites d'exposition aux rayonnements d'Industrie Canada pour un environnement non contrôlé. Cet appareil doit être installé de façon à garder une distance minimale de 20 cm (7,8 po) entre la source de rayonnements et votre corps.

REMARQUE : LE FABRICANT N'EST PAS RESPONSABLE DES INTERFÉRENCES RADIOÉLECTRIQUES CAUSÉES PAR DES MODIFICATIONS NON AUTORISÉES APPORTÉES À CET APPAREIL. DE TELLES MODIFICATIONS POURRAIENT ANNULER L'AUTORISATION ACCORDÉE À L'UTILISATEUR DE FAIRE FONCTIONNER L'APPAREIL.

AVERTISSEMENTS

(Pour le Canada)

[Pour un produit doté de la fonction sans fil utilisant la bande de fréquences 5 GHz]

- L'appareil destiné à la bande de fréquences 5 150 à 5 250 MHz doit être utilisé à l'intérieur seulement afin de réduire tout risque d'interférences pouvant nuire au fonctionnement des systèmes satellites mobiles sur un canal commun.
- Le gain d'antenne maximum autorisé pour les appareils dans les bandes de fréquences 5 250 à 5 350 MHz et 5 470 à 5 725 MHz doit respecter les limites p.i.r.e.
- Le gain d'antenne maximum autorisé pour les appareils dans les bandes de fréquences 5 725 à 5 825 MHz doit respecter les limites p.i.r.e. précisées pour l'utilisation point à point et non point à point tel qu'il est nécessaire.
- Les radars à haute puissance sont attribués comme utilisateurs principaux (utilisateurs prioritaires) des bandes de fréquences 5 250 à 5 350 MHz et 5 650 à 5 850 MHz, et ces radars peuvent causer des interférences ou des dommages aux appareils LE-LAN.

Remarque à l'intention des installateurs de réseaux câblés

(Pour les États-Unis et le Canada)

Nous désirons attirer l'attention des installateurs de réseaux câblés sur l'article 820-40 du Code national de l'électricité (NEC) concernant la mise à la terre de tels réseaux, et en particulier sur le fait que le câble doit être relié à l'installation de mise à la terre du bâtiment aussi près que possible de son point d'entrée.

Visionnement d'images 3D (pour téléviseur 3D)

AVERTISSEMENTS

Environnement de visionnement

- Durée de visionnement
 - Lorsque vous regardez du contenu 3D, veillez à faire une pause de 5 à 15 minutes toutes les heures. Le visionnement de contenus 3D pendant des périodes prolongées peut causer des maux de tête, des vertiges, de la fatigue ou des douleurs oculaires.

Personnes sujettes aux malaises liés à la photosensibilité ou à des maladies chroniques

- Certains utilisateurs pourraient ressentir des malaises ou d'autres réactions anormales s'ils sont exposés à des lumières clignotantes ou à certains effets des contenus 3D.
- Abstenez-vous de regarder des vidéos 3D si vous avez des nausées, que vous êtes enceinte ou que vous souffrez d'une maladie chronique comme l'épilepsie, des troubles cardiaques ou encore l'hypertension.

- Le visionnement de contenus 3D est déconseillé aux personnes souffrant de cécité stéréo ou d'une anomalie stéréo. Vous pourriez voir des images en double ou ressentir de la gêne au cours du visionnement.
- Si vous souffrez de strabisme (vous louchez), d'amblyopie (vous avez des problèmes de vue) ou d'astigmatisme, vous risquez d'avoir des difficultés à percevoir la profondeur et par conséquent, vous risquez de ressentir rapidement de la fatigue en raison des images doublées. Vous devriez faire des pauses plus souvent que la moyenne.
- Si vous avez une divergence entre la vision de votre œil droit et celle de votre œil gauche, faites-vous examiner avant de regarder du contenu 3D.

Symptômes nécessitant l'interruption temporaire ou définitive du visionnement de contenus 3D

- Ne regardez pas de contenus 3D si vous ressentez de la fatigue pour cause de manque de sommeil, de surcharge de travail ou d'abus d'alcool.
- Dès que vous ressentez ces symptômes, cessez d'utiliser ou de regarder le contenu 3D et reposez-vous jusqu'à ce qu'ils disparaissent.
 - Si les symptômes persistent, consultez un médecin. Voici quelques-uns des symptômes les plus courants : maux de tête, douleur oculaire, vertiges, nausée, palpitations, vision trouble, gêne, images doublées, fatigue ou gêne visuelle.

MISES EN GARDE

Environnement de visionnement

- Distance de visionnement
 - Restez à une distance minimale d'au moins deux fois la diagonale de l'écran lorsque vous regardez du contenu 3D. Si vous ressentez de la gêne lors du visionnement de contenus 3D, éloignez-vous de l'écran.

Âge de visionnement

- Bébés/enfants
 - Les enfants de moins de cinq ans ne doivent ni utiliser, ni visionner de contenus 3D.
 - Les enfants de moins de dix ans peuvent avoir des réactions excessives ou entrer dans un état d'excitation importante; il est ainsi possible qu'ils essaient de toucher l'écran ou de sauter dans l'image. Vous devez donc faire preuve d'une vigilance accrue lorsque des enfants regardent du contenu 3D.
 - La disparité binoculaire lors du visionnement de contenus 3D est plus importante chez les enfants que chez les adultes, car la distance entre leurs yeux est plus courte. Leur perception stéréoscopique de la profondeur est donc plus importante que chez les adultes regardant une même image 3D.

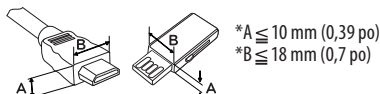
- Adolescents
 - La lumière diffusée par les vidéos 3D peut avoir des effets stimulants accentués chez les adolescents de moins de 19 ans. Conseillez-leur de ne pas regarder de vidéos 3D pendant des périodes prolongées lorsqu'ils se sentent fatigués.
- Personnes âgées
 - Les personnes âgées pourraient moins facilement discerner les effets 3D que des personnes plus jeunes. Vous devez toutefois continuer à respecter la distance recommandée par rapport au téléviseur même si vous êtes dans ce cas.

Mises en garde relatives à l'utilisation de lunettes 3D

- Utilisez des lunettes 3D LG seulement, faute de quoi vous risquez de ne pas pouvoir profiter pleinement des vidéos 3D.
- N'utilisez pas les lunettes 3D en remplacement de lunettes de vue, de lunettes de soleil ou de lunettes de protection.
- L'utilisation de lunettes 3D modifiées peut causer de la fatigue oculaire ou une distorsion de l'image.
- N'exposez pas vos lunettes 3D à des températures extrêmes. Vous risqueriez de les déformer.
- Les lunettes 3D sont fragiles et peuvent se rayer facilement. Essayez toujours les lentilles à l'aide d'un chiffon propre. Ne grattez pas les lentilles des lunettes 3D au moyen d'un objet pointu et n'utilisez pas de produits chimiques pour les nettoyer.

Si vous n'utilisez pas un câble HDMI certifié, l'écran peut ne pas s'afficher ou un problème de connexion peut se produire.

- Types de câbles HDMI recommandés (de 3 m ou moins)
 - Câble HDMI®/TM haute vitesse
 - Câble HDMI®/TM haute vitesse avec Ethernet



⚠ MISES EN GARDE

- Afin de garantir la sécurité et la durée de vie de l'appareil, n'utilisez pas d'articles non approuvés.
- Tout dommage ou blessure causé par l'utilisation d'un article non approuvé n'est pas couvert par la garantie.
- Sur certains modèles, la fine pellicule apposée sur l'écran fait partie du téléviseur et il ne faut pas la retirer.
- Pour fixer le support au téléviseur, placez l'écran face vers le bas sur une table ou sur une surface plane matelassée afin de le protéger contre les rayures.
- Assurez-vous que les vis sont vissées complètement. (Si elles ne sont pas suffisamment vissées, le téléviseur peut basculer vers l'avant après avoir été installé.)
- Ne pas trop serrer les vis, sinon elles peuvent s'user et se relâcher.

Préparation

! REMARQUES

- Les illustrations peuvent ne pas correspondre à votre téléviseur.
- L'afficheur (OSD) de votre téléviseur peut différer légèrement de l'illustration du présent manuel.
- Les menus et options disponibles peuvent différer en fonction de la source d'entrée ou du modèle d'appareil que vous utilisez.
- De nouvelles fonctionnalités pourraient être ajoutées à ce téléviseur dans le futur.
- Les articles fournis avec votre produit peuvent varier selon le modèle.
- Les caractéristiques du produit ou le contenu de ce manuel peuvent être modifiés sans préavis, pour refléter la mise à niveau des fonctions du produit.
- Pour que la connexion soit optimale, les connecteurs des câbles HDMI et des dispositifs USB devraient avoir un rebord de moins de 10 mm (0,39 po) d'épaisseur et de moins de 18 mm (0,7 po) de largeur.
- Si le câble ou la clé USB ne rentre pas dans le port USB de la télé, servez-vous d'un câble de rallonge compatible USB 2.0.
- Utilisez un câble certifié portant le logo HDMI.

Articles supplémentaires en option

Des articles supplémentaires en option peuvent être remplacés ou modifiés à des fins d'amélioration de la qualité, sans préavis. Communiquez avec votre détaillant pour acheter ces articles. Ces dispositifs ne fonctionnent qu'avec certains modèles. Le nom ou la conception du modèle peuvent être modifiés selon les conditions ou les politiques du fabricant.

(Selon le modèle)

AN-MR6** Télécommande Magic	AG-F*** Lunettes cinéma 3D	AN-VC550 Caméra intelligente
AG-F***DP Lunettes Dual Play	Dispositif audio LG	AN-WF500 Clé électronique Wi-Fi/Bluetooth

Entretien

Nettoyage du téléviseur

Nettoyez régulièrement votre téléviseur pour assurer une performance optimale et prolonger sa durée de vie.

⚠ MISES EN GARDE

- Assurez-vous d'éteindre l'appareil et de débrancher le cordon d'alimentation et tous les autres câbles avant de procéder au nettoyage.
- En cas d'absence prolongée ou si vous ne comptez pas utiliser votre téléviseur pendant une longue période, débranchez le cordon d'alimentation de la prise murale afin d'éviter les dommages causés par la foudre ou les surtensions.

Écran, cadre, boîtier et support

Pour éliminer la poussière ou les saletés, essuyez la surface à l'aide d'un chiffon sec, propre et doux. En cas de salissure importante, essuyez la surface à l'aide d'un chiffon doux imbibé d'eau propre ou de détergent doux dilué. Essuyez ensuite immédiatement avec un chiffon sec.

⚠ MISES EN GARDE

- Évitez de pousser sur la surface, de la frotter ou de la heurter avec vos ongles ou avec des objets pointus, car vous risqueriez d'égratigner l'écran et de provoquer des déformations de l'image.
- N'utilisez aucun produit chimique (cires, benzène, alcool, diluants, insecticides, désodorisants, lubrifiants ou autres), au risque d'endommager la finition de l'écran et de provoquer des décolorations.
- Ne vaporisez pas de liquides sur la surface. Si de l'eau pénètre dans le téléviseur, il y a danger d'incendie, d'électrocution ou de mauvais fonctionnement de l'appareil.

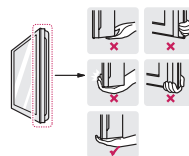
Cordon d'alimentation

Enlevez régulièrement la poussière ou la saleté sur le cordon d'alimentation.

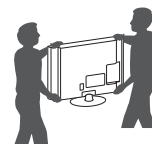
Soulèvement et déplacement du téléviseur

Lorsque vous désirez déplacer ou soulever le téléviseur, lisez tout d'abord ce qui suit pour éviter d'égratigner ou d'endommager le téléviseur, ainsi que pour effectuer un transport sécuritaire sans égard au type et à la taille du téléviseur.

- Il est recommandé de déplacer le téléviseur en utilisant la boîte ou le matériel d'emballage dans lequel a été livré le téléviseur à l'origine.
- Avant de déplacer ou de soulever le téléviseur, débranchez le cordon d'alimentation et tous les câbles.
- Lorsque vous manipulez le téléviseur, vous devriez l'orienter pour que l'écran ne soit pas de votre côté, pour éviter de l'endommager.
- Tenez fermement le haut et le bas du cadre du téléviseur. Assurez-vous de ne pas tenir la partie transparente, le haut-parleur ou la grille de haut-parleur du téléviseur.



- Lorsque vous transportez un téléviseur de grande dimension, demandez l'aide d'au moins une autre personne.
- Lorsque vous transportez un téléviseur dans vos mains, tenez-le tel qu'il est indiqué dans l'illustration suivante.
- Lorsque vous transportez le téléviseur, évitez de l'exposer à des chocs ou à des vibrations excessives.
- Lorsque vous transportez le téléviseur, maintenez-le à la verticale; ne le tournez jamais sur le côté et ne le penchez pas à gauche ou à droite.
- Lors de la manipulation du téléviseur, veillez à ne pas endommager le bouton de la manette en saillie.



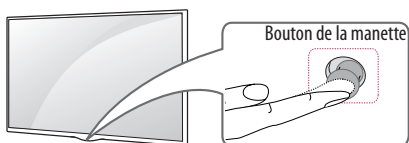
⚠ MISES EN GARDE

- Évitez de toucher à l'écran, puisque cela pourrait l'endommager.
- Ne déposez pas la partie avant du produit directement sur le sol. Cela pourrait endommager l'écran.
- Ne déplacez pas le téléviseur en le tenant par le serre-câbles ni par le dispositif de rangement des câbles, ce qui peut les briser, causer des blessures et endommager le téléviseur. (Selon le modèle)

Utilisation du bouton de la manette

(Les illustrations peuvent ne pas correspondre à votre téléviseur.)

Vous pouvez commander le téléviseur en appuyant sur le bouton ou en déplaçant la manette vers la gauche, la droite, le haut ou le bas.



Fonctions de base

	Mise sous tension	Lorsque le téléviseur est éteint, appuyez une fois sur le bouton de la manette et relâchez-le.
	Mise hors tension	Lorsque le téléviseur est allumé, appuyez sur le bouton de la manette pendant quelques secondes et relâchez-le. Toutes les applications actives seront fermées.
	Réglage du volume	Vous pouvez régler le volume au niveau désiré en déplaçant le bouton de la manette vers la gauche ou la droite avec votre doigt.
	Contrôle des canaux	Vous pouvez parcourir les canaux enregistrés en déplaçant le bouton de la manette vers le haut ou le bas avec votre doigt.

REMARQUE

- Lorsque vous déplacez le bouton de la manette vers le haut, le bas, la gauche ou la droite, prenez garde de ne pas l'enfoncer. Si vous appuyez sur le bouton en premier, il se peut que vous ne puissiez pas régler le volume ni parcourir les chaînes enregistrées.

Réglage du menu

Lorsque le téléviseur est allumé, appuyez une fois sur le bouton de la manette. Vous pouvez régler les éléments du menu en déplaçant le bouton de la manette vers le haut, le bas, la gauche ou la droite.

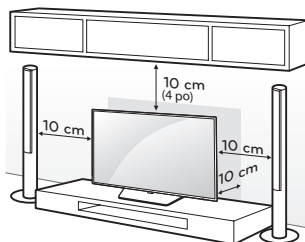
	Met l'appareil hors tension.
	Permet d'accéder aux réglages rapides. (Selon le modèle)

	Efface ce qui est affiché à l'écran et retourne au visionnement de la télévision.
	Change de source d'entrée.

Montage sur une table

(Les illustrations peuvent ne pas correspondre à votre téléviseur.)

- Soulevez et inclinez le téléviseur dans sa position verticale sur une table.
 - Laissez au minimum un espace de 10 cm (4 po) entre le mur et le téléviseur pour une ventilation adéquate.



- Raccordez le cordon d'alimentation à une prise murale.

MISE EN GARDE

- Ne placez pas le téléviseur près ou sur des sources de chaleur, car cela peut causer un incendie ou d'autres dommages.

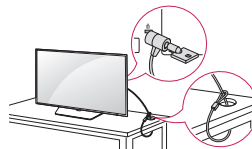
Utilisation du système de sécurité Kensington (facultatif)

(Selon le modèle)

(Les illustrations peuvent ne pas correspondre à votre téléviseur.)

Le connecteur du système de sécurité Kensington se trouve à l'arrière du téléviseur. Pour de plus amples renseignements sur l'installation et l'utilisation de ce système, reportez-vous au manuel fourni avec le système de sécurité Kensington ou visitez le site Web <http://www.kensington.com>.

Connectez le câble du système de sécurité Kensington au téléviseur et à une table.



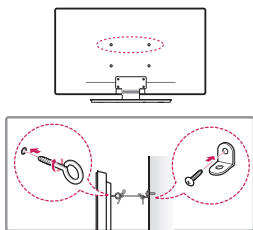
REMARQUE

- Le système de sécurité Kensington est en option. Vous pouvez obtenir des accessoires auprès de votre détaillant local.

Fixation du téléviseur à un mur (facultatif)

(Selon le modèle)

(Les illustrations peuvent ne pas correspondre à votre téléviseur.)



- 1 Insérez et serrez les boulons à œil ou les supports et les boulons à l'arrière du téléviseur.
- Si des boulons sont insérés dans les emplacements des boulons à œil, retirez tout d'abord les boulons.
- 2 Fixez les supports de fixation murale au mur à l'aide des boulons. Alignez les boulons à œil à l'arrière du téléviseur et les emplacements correspondants sur la fixation murale.
- 3 Attachez les boulons à œil aux supports de fixation murale à l'aide d'une corde solide. Assurez-vous d'installer la corde pour qu'elle soit horizontale relativement à une surface plane.

⚠ MISE EN GARDE

- Assurez-vous que les enfants ne grimpent pas sur le téléviseur ni qu'ils se suspendent à celui-ci.

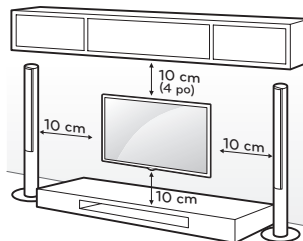
❗ REMARQUES

- Utilisez une plateforme ou un meuble qui est suffisamment solide et large pour soutenir le téléviseur de manière sécuritaire.
- Les supports, les boulons et les cordes sont facultatifs. Vous pouvez obtenir des accessoires auprès de votre détaillant local.

Montage mural

Une fixation murale optionnelle peut être utilisée pour fixer votre téléviseur LG. Consultez votre détaillant local pour obtenir une fixation murale qui répond aux normes VESA de votre modèle de téléviseur. Fixez soigneusement le support de fixation murale au dos de votre téléviseur. Installez-le sur un mur solide qui est perpendiculaire au sol. Si vous fixez le téléviseur à d'autres matériaux de construction, veuillez contacter le personnel qualifié pour installer la fixation murale. Des directives détaillées seront comprises avec la fixation murale. Nous vous recommandons d'utiliser une fixation

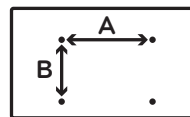
murale de marque LG. Le support mural LG est facile à ajuster et les câbles s'y branchent aisément. Si vous n'utilisez pas une fixation murale LG, utilisez une fixation permettant de fixer l'appareil au mur de façon sécuritaire et offrant suffisamment d'espace pour permettre la connexion des appareils externes. Si vous utilisez un support non réglable, fixez-le au mur. Branchez d'abord les câbles au téléviseur, puis placez le téléviseur sur le support.



Assurez-vous d'utiliser les vis et les fixations murales qui répondent aux normes VESA. Les dimensions standards des trousseaux de fixation murale sont indiquées dans le tableau suivant.

Modèle	40/43LF6300 32LF595B 43LF5900	42/50/55LF6500 55LF5950
VESA (A x B)	200 x 200	400 x 400
Vis standard	M6	M6
Nombre de vis	4	4
Fixation murale (facultative)	LSW240B MSW240	LSW440B MSW240

Modèle	49/55LF6300 49LF5900	60/65LF6300 60/65LF6390
VESA (A x B)	300 x 300	300 x 300
Vis standard	M6	M6
Nombre de vis	4	4
Fixation murale (facultative)	LSW350B MSW240	LSW350B



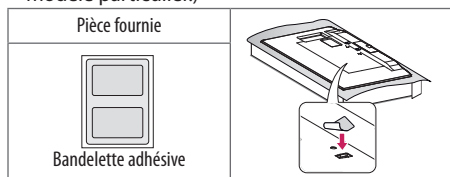
⚠ MISES EN GARDE

- Débranchez tout d'abord l'alimentation, puis déplacez ou installez le téléviseur. Sinon, cela pourrait causer une décharge électrique.
- Avant d'installer le téléviseur sur une fixation murale, retirez son support.
- Si vous installez le téléviseur sur un plafond ou un mur incliné, il pourrait tomber et causer de graves blessures. Utilisez une fixation murale autorisée par LG et communiquez avec votre détaillant local ou du personnel qualifié. Si vous utilisez une fixation murale d'un autre fournisseur, la garantie n'est pas applicable.

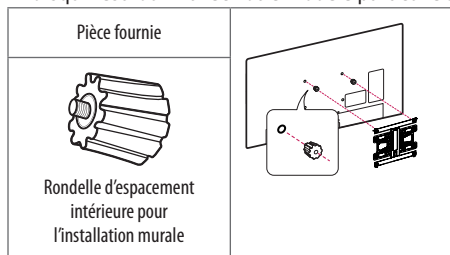
- Ne serrez pas trop les vis, car cela pourrait endommager le téléviseur et annuler votre garantie.
- Utilisez les vis et les fixations murales qui répondent aux normes VESA. Tout dommage ou blessure résultant d'un usage abusif ou de l'utilisation d'un accessoire inapproprié n'est pas couvert par la garantie.

! REMARQUES

- Utilisez les vis qui sont répertoriées dans la liste des caractéristiques applicables aux vis de norme VESA.
- La trousse de la fixation murale comprend un manuel d'installation et les pièces nécessaires.
- La fixation murale est en option. Vous pouvez obtenir des accessoires supplémentaires auprès de votre détaillant local.
- La longueur des vis peut varier selon la fixation murale. Assurez-vous d'utiliser la longueur appropriée.
- Pour de plus amples renseignements, reportez-vous au manuel livré avec la fixation murale.
- Lors de l'installation de la fixation murale, utilisez la bandelette adhésive de protection pour couvrir les orifices du support non utilisés afin de prévenir l'accumulation de poussière et de saleté. (Utilisez-la uniquement lorsqu'elle est fournie avec votre modèle particulier.)



- Lorsque vous fixez le téléviseur sur un support mural, insérez les rondelles d'espacement intérieures du support dans les orifices de fixation murale du téléviseur pour faciliter l'ajustement vertical de ce dernier. (Utilisez uniquement lorsqu'il est fourni avec votre modèle particulier.)



Connexions (Notifications)

Vous pouvez brancher différents appareils sur la télé. Sont pris en charge les récepteurs HD, les lecteurs

DVD, les magnétoscopes, les systèmes audio, les dispositifs de stockage USB, les ordinateurs, les consoles de jeu et autres périphériques externes. Pour plus d'information sur la connexion de périphériques externes, consultez le manuel fourni avec chaque appareil.

! REMARQUES

- Si vous enregistrez un programme télévisé à l'aide d'un enregistreur de DVD ou d'un magnétoscope, assurez-vous de brancher le câble de signal télévisé au téléviseur par l'intermédiaire de l'enregistreur ou du magnétoscope. Pour en savoir davantage sur l'enregistrement, reportez-vous au manuel fourni avec le périphérique connecté.
- La connexion au périphérique externe peut différer légèrement des illustrations de ce manuel.
- Connectez les appareils externes au téléviseur indépendamment de l'ordre du port TV.
- Si vous branchez une console de jeu au téléviseur, utilisez le câble fourni avec la console.
- Pour en savoir plus, reportez-vous au manuel d'utilisation de l'appareil externe.
- En mode PC, il peut y avoir du bruit associé à la résolution, au motif vertical, au contraste ou à la brillance. Si vous observez du bruit, changez la résolution de la sortie PC, changez la fréquence de rafraîchissement, ou réglez la brillance et le contraste dans le menu IMAGE pour obtenir une image nette.
- Selon votre carte graphique, il est possible que certains réglages de résolution ne permettent pas le positionnement correct de l'image sur l'écran.

Raccordement à une antenne ou au câble

Raccordez le téléviseur à une antenne, au câble ou à un terminal de câblodistribution pour regarder la télévision. Le câble RF peut ne pas être fourni en fonction du modèle.

! MISES EN GARDE

- Assurez-vous de ne pas plier le fil de cuivre du câble RF.



- Effectuez tous les raccordements entre les appareils, puis connectez le cordon d'alimentation à la prise d'alimentation afin d'éviter des dommages à votre téléviseur.

! REMARQUES

- Utilisez un dispositif d'aiguillage des signaux pour utiliser deux téléviseurs ou plus.
- Codex audio DTV pris en charge : MPEG, Dolby Digital.

Autres connexions

Branchez votre téléviseur à des appareils externes. Pour obtenir l'image et le son de la meilleure qualité, reliez l'appareil externe et le téléviseur au moyen d'un câble HDMI. Certains câbles distincts ne sont pas fournis.

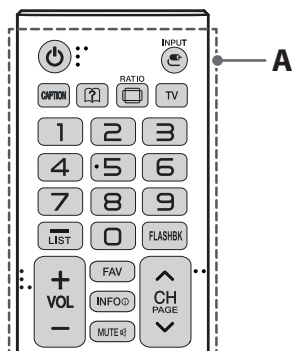
Télécommande

(Selon le modèle)

Les descriptions données dans le présent manuel font référence aux touches qui se trouvent sur la télécommande. Veuillez lire le présent manuel attentivement et utiliser le téléviseur correctement. Pour installer les piles, ouvrez le couvercle de leur compartiment et insérez des piles (AAA de 1,5 V) en faisant correspondre leurs bornes \oplus et \ominus à celles du compartiment, puis remettez le couvercle en place. Le non-respect des polarités des piles pourrait causer l'explosion ou une fuite des piles et entraîner un incendie, des blessures corporelles ou une pollution environnementale. Pour retirer les piles, suivez le processus d'installation dans l'ordre inverse.

! MISE EN GARDE

- N'utilisez pas une combinaison de piles usées et neuves, ce qui pourrait endommager la télécommande.



⏻ (POWER) Allume ou éteint le téléviseur.

📶 (INPUT) Change de source d'entrée.

CAPTION Active ou désactive les sous-titres.

? (Guide de l'utilisateur) Affiche le guide de l'utilisateur.

📐 (RATIO) Redimensionne une image.

TV Permet de retourner à la dernière chaîne de télévision.

Touches numérotées Permettent d'entrer des chiffres.

- (Tiret) Insère un tiret entre des chiffres, comme 2-1 et 2-2.

LIST Affiche la liste de chaînes enregistrées.

FLASHBK Permet d'alterner entre les deux dernières

chaînes sélectionnées (en appuyant de façon répétée).

+ VOL - Règle le volume.

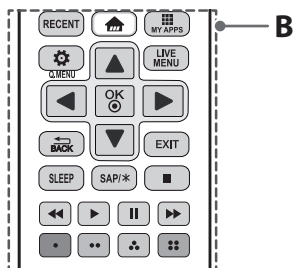
FAV Affiche la liste de vos chaînes favorites.

INFO Affiche des données sur le programme en cours.

MUTE Désactive tous les sons.

^ CH v Parcourt les chaînes enregistrées.

^ PAGE v Affiche l'écran précédent ou suivant.



RECENT Affiche l'historique précédent.

🏠 (Home) Permet d'accéder au menu d'accueil.

📺 MY APPS Affiche la liste des applications.

⚙️ Q.MENU Permet d'accéder aux paramètres rapides.

LIVE MENU Affiche la liste des chaînes.

Touches de navigation Permettent de faire défiler les menus ou les options. (haut / bas / gauche / droite)

OK Sélectionne des menus ou des options et confirme votre choix.

⏮ BACK Retourne au niveau précédent.

EXIT Supprime tout le texte affiché à l'écran et permet de retourner au contenu télé.

SLEEP Permet de régler le délai avant que le téléviseur s'éteigne.

SAP/* Permet d'activer la fonction SAP (Programme audio secondaire).

Touches de contrôle (▶, ⏮, ⏪, ⏩, ⏭) Commandent les appareils compatibles avec SIMPLINK (USB, SIMPLINK).

Touches de couleur Permettent d'accéder à diverses fonctions de certains menus. (🟢, 🟡, 🔴, 🟠)

Fonctions de la télécommande Magic

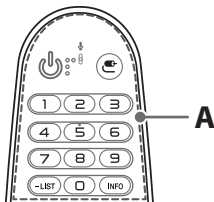
(Selon le modèle)

Lorsque s'affiche le message « *Les piles de la télécommande Magic sont faibles. Remplacez-les.* », remplacez les piles. Pour changer les piles, ouvrez le couvercle de leur compartiment et insérez des piles (AA de 1,5 volt) en faisant correspondre les bornes ⊕ et ⊖ à ce qui figure sur l'étiquette à l'intérieur du compartiment, puis remettez le couvercle en place. Le non-respect des polarités de la pile pourrait causer l'explosion de la pile ou une fuite et entraîner un incendie, des blessures corporelles ou un risque de pollution pour l'environnement. Assurez-vous d'orienter la télécommande vers le capteur du téléviseur. Pour retirer les piles, suivez le processus ci-dessus dans l'ordre inverse.

Cette télécommande fonctionne par lumière infrarouge. Assurez-vous d'orienter la télécommande vers le capteur de télécommande du téléviseur.

⚠ MISE EN GARDE

- N'utilisez pas une combinaison de piles usées et neuves, ce qui pourrait endommager la télécommande.



A

(POWER) Allume ou éteint le téléviseur.

(ENTRÉE) Change de source d'entrée.

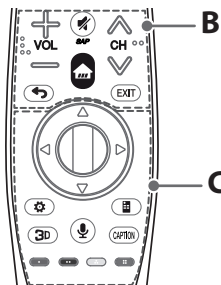
* Maintenir enfoncé le bouton **(ENTRÉE)** permet d'afficher la liste de toutes les entrées externes.

Touches numériques Permettent d'entrer des chiffres.

— (TIRET) Insère un tiret entre des chiffres, comme 2-1 et 2-2.

LIST Affiche la liste de chaînes enregistrées.

INFO Affiche des données sur le programme en cours.



B

C

B

+ VOL — Règle le volume.

(SOURDINE) Désactive tous les sons.

* La fonction de descriptions audio/vidéo peut être activée en maintenant enfoncé le bouton **(SOURDINE)**.

* La fonction **SAP** (Secondary Audio Program) peut également être activée en appuyant sur le bouton **(SOURDINE)**.

^ CH v Permet de parcourir les chaînes enregistrées.

(Home) Permet d'accéder au menu d'accueil.

(Retour) Pour revenir à l'écran précédent.

EXIT Supprime tout le texte affiché à l'écran et permet de retourner au contenu télé.

C

(Molette OK) Appuyez au centre de la molette pour sélectionner un menu. Vous pouvez changer de chaîne à l'aide de la molette.

△▽◀▶ (haut/bas/gauche/droite) Appuyez sur les touches de navigation haut, bas, gauche ou droite pour parcourir le menu. Si vous appuyez sur les touches △▽◀▶ alors que le pointeur est utilisé, celui-ci disparaîtra de l'écran et la télécommande Magic fonctionnera comme une télécommande normale. Pour afficher de nouveau le pointeur à l'écran, secouez la télécommande Magic de gauche à droite.

(Paramètres rapides) Permet d'accéder aux paramètres rapides.

* Maintenir enfoncé le bouton **(Paramètres rapides)** permet d'afficher le menu **Paramètres avancés**.

(commande à l'écran) Affiche la commande à l'écran.

* Accède au menu de la commande universelle dans certaines régions.

3D Utilisé lors du visionnement de vidéos en 3D. (pour téléviseur 3D)

(Reconnaissance vocale)

Une connexion réseau est requise pour utiliser la fonction de reconnaissance vocale.

1. Appuyez sur la touche de reconnaissance vocale.

2. Prononcez votre commande lorsque la fenêtre de commande vocale apparaît à l'écran du téléviseur.

* Assurez-vous que la télécommande Magic se trouve à moins de 10 cm (4 po) de votre visage lorsque vous vous en servez.

* La reconnaissance vocale risque d'échouer si vous parlez trop vite ou trop lentement.


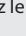
* La précision de la reconnaissance peut varier selon les utilisateurs (voix, prononciation, intonation et débit) et l'environnement (bruit et volume du téléviseur).

CAPTION Active ou désactive les sous-titres.

Touches colorées Permettent d'accéder à des fonctions spéciales dans certains menus. (● rouge, ● vert, ● jaune, ● bleu)

Enregistrement de la télécommande Magic

Enregistrement de la télécommande Magic

 (Molette)	<p>Avant de pouvoir utiliser la télécommande Magic, vous devez l'associer au téléviseur.</p> <p>1 Insérez des piles dans la télécommande Magic et allumez le téléviseur.</p> <p>2 Pointez la télécommande Magic vers votre téléviseur et appuyez sur la  Molette (OK) de la télécommande.</p> <p>* Si le téléviseur n'arrive pas à enregistrer la télécommande Magic, éteignez-le et rallumez-le, puis essayez de l'enregistrer de nouveau.</p>
--	---

Désassociation de la télécommande Magic

 (RETOUR)  (Home)	<p>Appuyez simultanément sur les touches  (RETOUR) et  (Home) pendant cinq secondes pour annuler l'association entre votre téléviseur et la télécommande Magic. Le fait de maintenir enfoncée la touche EXIT vous permet d'annuler l'opération et d'enregistrer de nouveau la télécommande Magic.</p>
--	---

Utilisation de la télécommande Magic

	<ul style="list-style-type: none">• Secouez légèrement la télécommande Magic de gauche à droite ou appuyez sur les touches  (Home),  (Entrée),  3D pour afficher le pointeur à l'écran. (Pour certains modèles de téléviseurs, le pointeur apparaît lorsque vous tournez la molette.)• Si vous n'avez pas utilisé le pointeur depuis un certain temps ou si la télécommande Magic est posée sur une surface plane, le pointeur disparaîtra.• Si le pointeur ne répond pas correctement, vous pouvez le réinitialiser en le plaçant au bord de l'écran.• Les piles de la télécommande Magic se déchargent plus rapidement que celles d'une télécommande normale en raison des fonctions supplémentaires de la télécommande Magic.
---	--

Précautions à prendre

- Utilisez la télécommande à la distance recommandée (10 m, 32,8 pi max.). Vous pourriez éprouver des problèmes de communication si vous utilisez le dispositif hors de la zone de portée ou si des obstacles se trouvent dans cette zone.

- Vous pourriez éprouver des problèmes de communication avec certains accessoires. Des appareils comme un four à micro-ondes ou une carte réseau sans fil utilisent la même bande de fréquence (2,4 GHz) que la télécommande Magic. Ils peuvent nuire à la communication.
- La télécommande Magic peut ne pas fonctionner correctement si un routeur sans fil (point d'accès) se trouve à moins d'un mètre du téléviseur. Votre routeur sans fil doit demeurer à plus d'un mètre du téléviseur.
- Ne désassemblez pas les piles et évitez de les chauffer.
- Ne laissez pas tomber les piles. Évitez les chocs extrêmes contre les piles.
- L'insertion des piles dans le mauvais sens pourrait provoquer une explosion.

Licences

Les licences prises en charge peuvent différer selon le modèle. Pour plus de renseignements sur les licences, visitez le site www.lge.com.



(Pour les séries LF6300, LF6390, LF6500)



(Pour la série LF595B, LF5900, LF5950)



Informations sur les logiciels libres

Pour obtenir le code source conformément aux dispositions de la licence publique générale, de la licence publique générale limitée, de la licence publique Mozilla et de toute autre licence régissant les logiciels à code source libre contenus dans cet appareil, visitez le site <http://opensource.lge.com>. En plus du code source, toutes les dispositions de licence, les exonérations de garantie et les avis de droits d'auteurs peuvent aussi être téléchargés. LG Electronics mettra également à votre disposition

le code source libre sur CD-ROM pour un prix couvrant le cout de la distribution (cout du support, de l'expédition et de la manutention) sur simple demande par courriel a l'adresse opensource@lge.com. Cette offre est valable pendant trois (3) années a compter de la date d'achat du produit.

Dépannage

- La télécommande ne fonctionne pas.
 - Vérifiez le capteur de télécommande sur le téléviseur et réessayez.
 - Vérifiez qu'aucun obstacle n'empêche la communication entre l'appareil et la télécommande.
 - Vérifiez que les piles fonctionnent et qu'elles sont correctement insérées (+ à ⊕, - à ⊖).
- Le téléviseur ne produit pas d'image ni de son.
 - Vérifiez que le téléviseur est allumé.
 - Vérifiez que le cordon d'alimentation est branché dans une prise murale.
 - Vérifiez que la prise murale fonctionne en y branchant d'autres appareils.
- Le téléviseur s'éteint brusquement.
 - Vérifiez les réglages de commande de l'alimentation. Il y a peut-être eu une coupure de courant.
 - Vérifiez si la fonction de **Minuterie/Arrêt de la minuterie** a été activée dans les réglages **Minuteries**.
 - En l'absence de signal, le téléviseur s'éteint automatiquement au bout de 15 minutes d'inactivité.

Caractéristiques

Les caractéristiques techniques sont susceptibles d'être modifiées sans préavis en raison des mises à niveau des fonctions des produits.

Système télévisuel

NTSC-M, ATSC, 64 et 256 QAM

Programmation

VHF 2-13, UHF 14-69, CATV 1-135, DTV 2-69, CADTV 1-135

Impédance de l'antenne externe

75 Ω

Conditions d'utilisation

Température de fonctionnement De 0 °C à 40 °C

Humidité de fonctionnement Moins de 80 %

Température de stockage De -20 °C à 60 °C

Humidité de stockage Moins de 85 %

Caractéristiques module sans fil

(Pour la série LF595B, LF5900, LF5950)

Caractéristiques du module réseau sans fil (WN8122E1)	
Norme	IEEE802.11a/b/g/n
Gamme de fréquences	2 400 à 2 483,5 MHz 5 150 à 5 250 MHz 5 725 à 5 850 MHz
Puissance de sortie (maximale)	802.11a : 16,5 dBm 802.11b : 16 dBm 802.11g : 15,5 dBm 802.11n - 2,4 GHz : 15,5 dBm 802.11n - 5 GHz : 16,5 dBm
<ul style="list-style-type: none"> Comme la bande de fréquence utilisée peut différer selon le pays, l'utilisateur ne peut pas modifier ou régler la fréquence de fonctionnement de ce produit, qui a été réglée selon le tableau des fréquences régionales. Cet appareil doit être installé et utilisé à une distance minimale de 20 cm (7,8 pouces) de votre corps. Cet énoncé général prend en considération l'environnement de l'utilisateur. Code FCC : BEJWN8122E1 Code IC : 2703H-WN8122E1 	

(Pour les séries LF6300, LF6390, LF6500)

Caractéristiques du module réseau sans fil (LGSBW41)		
	Module réseau sans fil	Bluetooth
Norme	IEEE 802.11a/b/g/n	Bluetooth, version 4.0
Gamme de fréquences	2 400 à 2 483,5 MHz 5 150 à 5 250 MHz 5 725 à 5 850 MHz	2 400 à 2 483,5 MHz
Puissance de sortie (maximale)	802.11a : 11,5 dBm 802.11b : 11 dBm 802.11g : 10,5 dBm 802.11n - 2,4 GHz : 11 dBm 802.11n - 5 GHz : 12,5 dBm	10 dBm ou moins
<ul style="list-style-type: none"> Comme la bande de fréquence utilisée peut différer selon le pays, l'utilisateur ne peut pas modifier ou régler la fréquence de fonctionnement de ce produit, qui a été réglée selon le tableau des fréquences régionales. Cet appareil doit être installé et utilisé à une distance minimale de 20 cm (7,8 po) de votre corps. Cet énoncé général prend en considération l'environnement de l'utilisateur. Code FCC : BEJLGSBW41 Code IC : 2703H-LGSBW41 		



Attestation de conformité	
Nom de commerce	LG
Modèle	42LF6500-UB, 50LF6500-UB 55LF6500-UB, 40LF6300-UA, 43LF6300-UA 49LF6300-UA, 55LF6300-UA 60LF6300-UA, 65LF6300-UA 60LF6390-UA, 65LF6390-UA 32LF595B-UB, 43LF5900-UB 49LF5900-UB, 55LF5950-UB
Partie responsable	LG Electronics Inc.
Adresse	1000 Sylvan Ave. Englewood Cliffs NJ 07632 U.S.A.
Téléphone	201-266-2534

Centre d'information à la clientèle LG

Pour toute question ou commentaire,
accédez à www.lg.com ou appelez :

1-888-542-2623	CANADA
1-800-243-0000	États-Unis, résidentiel
1-888-865-3026	États-Unis, commercial

Enregistrez votre produit en ligne!

www.lg.com

Les numéros de modèle et de série sont situés au dos
ou sur le côté du téléviseur.

Inscrivez-les ci-dessous au cas où vous auriez besoin
de service.

MODÈLE _____
NUMÉRO DE SÉRIE _____