

MANUEL D'UTILISATION

Sécurité et référence

Téléviseur LED*

Le téléviseur LED de LG combine un écran LCD et un rétroéclairage LED.

Veuillez lire attentivement ce manuel avant de mettre votre téléviseur en service et conservez-le pour référence ultérieure.

MT49S

Table des matières

Licences	3
Informations sur les logiciels libres	3
Préparation	3
Soulever et déplacer la TV	4
Configuration de la TV	4
Utilisation du bouton du joystick	5
Installation sur une table	5
Fixation du support mural	6
Connexions (notifications)	7
Télécommande	8
Maintenance	9
Dépannage	9
Spécifications	10

Licences

Les licences prises en charge peuvent varier d'un modèle à l'autre. Pour plus d'informations sur les licences, consultez le site www.lg.com.



Informations sur les logiciels libres

Pour obtenir le code source sous la licence publique générale, la licence publique générale limitée, la licence publique Mozilla ou les autres licences libres de ce produit, rendez-vous sur <http://opensource.lge.com>.

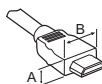
En plus du code source, tous les termes de la licence, ainsi que les exclusions de responsabilité et les droits d'auteur, sont disponibles au téléchargement.

LG Electronics propose de vous fournir le code open source sur CD-ROM en échange des coûts couvrant cet envoi, notamment le coût du support, des frais de port et de prise en charge, une fois la demande reçue par LG Electronics à l'adresse suivante : opensource@lge.com. La validité de cette offre est de trois (3) ans à partir de la date d'achat du produit.

Préparation

REMARQUE

- L'image présentée peut être différente de votre téléviseur.
- L'affichage à l'écran de votre TV peut différer légèrement de celui qui est présenté dans ce manuel.
- Les menus et options disponibles peuvent être différents selon la source d'entrée ou le modèle de produit utilisé.
- De nouvelles fonctionnalités pourront être ajoutées ultérieurement à ce téléviseur.
- La TV peut être mise en mode veille pour réduire la consommation d'électricité. Pour réduire la consommation d'énergie, la TV doit être éteinte si personne ne la regarde pendant un certain temps.
- La consommation d'énergie pendant l'utilisation peut être limitée de façon significative en réduisant la luminosité de l'image. Cela aura pour effet de réduire le coût global de fonctionnement.
- Les éléments fournis avec votre produit diffèrent en fonction du modèle choisi.
- Les caractéristiques des produits ou le contenu de ce manuel peuvent être modifiés sans préavis en cas de mise à jour des fonctions.
- Pour une connexion optimale, les câbles HDMI et les périphériques USB doivent comporter des connecteurs d'une épaisseur inférieure à 10 mm et d'une largeur inférieure à 18 mm. Utilisez une rallonge prenant en charge USB 2.0 si le câble USB ou la clé USB ne s'adapte pas au port USB de la TV.



*A ≤ 10 mm

*B ≤ 18 mm

- Utilisez un câble certifié sur lequel est apposé le logo HDMI. Si vous utilisez un câble non certifié HDMI, l'écran peut ne pas s'afficher ou une erreur de connexion peut survenir.
- Types de câbles HDMI recommandés
 - Câble HDMI®/™ haute vitesse
 - Câble HDMI®/™ haute vitesse avec Ethernet

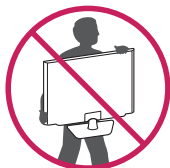
ATTENTION

- Afin d'optimiser la sécurité et la durée de vie du produit, n'utilisez pas d'éléments non agréés.
- La garantie ne couvre pas les dommages ou les blessures dus à l'utilisation d'éléments non agréés.
- Sur certains modèles, un film fin est appliqué sur l'écran et celui-ci ne doit pas être retiré.

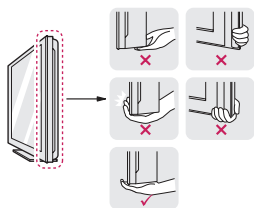
Soulever et déplacer la TV

Lisez les consignes suivantes afin d'éviter de rayer ou d'endommager la TV en la déplaçant, en la soulevant ou en la transportant, quels que soient le type et les dimensions de l'appareil.

- Nous vous recommandons de déplacer la TV dans sa boîte ou son emballage d'origine.
- Avant de déplacer ou de soulever la TV, déconnectez le cordon d'alimentation et tous les câbles.
- Lorsque vous soulevez la TV, orientez l'écran à l'opposé de vous pour éviter de l'endommager.

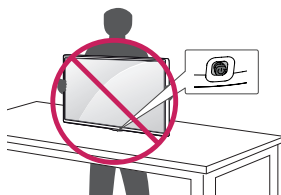


- Maintenez fermement la TV par le haut et le bas du cadre. Veillez à ne pas la tenir par la partie transparente, le haut-parleur ou la zone de la grille du haut-parleur.



- Lorsque vous transportez la TV, ne l'exposez pas à des secousses ou à des vibrations excessives.
- Lorsque vous transportez la TV, maintenez-la à la verticale, sans la coucher sur le côté ni l'incliner vers la gauche ou la droite.
- N'exercez pas une pression excessive qui pourrait plier le châssis car cela pourrait endommager l'écran.

- Évitez toujours de toucher l'écran, car vous risqueriez de l'endommager.
- Lorsque vous manipulez le téléviseur, assurez-vous de ne pas endommager le bouton du joystick.



Configuration de la TV

⚠ ATTENTION

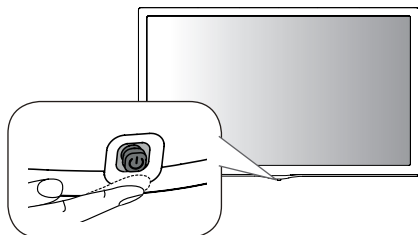
- Pour fixer le support à la TV, placez l'écran face vers le bas sur une table ou sur une surface plane munie d'une protection pour éviter de rayer l'écran.
- Portez toujours le téléviseur sans le retourner et sans le tenir par son support (ou sa base). Dans le cas contraire, il risquerait de se désolidariser du support et de tomber, ce qui pourrait l'endommager ou vous blesser.
- Veillez à ne pas appliquer de substances étrangères (huiles, lubrifiants, etc.) sur les vis lors de l'assemblage du produit. (Vous pourriez endommager le produit.)

! REMARQUE

- Appuyez sur le loquet à la base du support et détachez le téléviseur de celui-ci.

Utilisation du bouton du joystick

Vous pouvez utiliser facilement les fonctions de la TV à l'aide du bouton.



Fonctions de base

	Alimentation activée (Appuyer sur) Alimentation désactivée (Maintenir enfoncé) ¹
	Contrôle du volume
	Réglage des programmes

- 1 Toutes les applications en cours d'exécution fermeront, et tout enregistrement en cours s'arrêtera.

Réglage du menu

Lorsque le téléviseur est allumé, appuyez une fois sur le bouton du joystick. Utilisez le bouton pour régler les options du menu.

	Permet d'éteindre le téléviseur.
	Efface les informations affichées à l'écran et revient à l'affichage TV.
	Permet de changer la source d'entrée.
	Permet d'accéder au menu Paramètres.

REMARQUE

- Si vous appuyez d'abord sur le bouton du joystick, vous ne pourrez plus régler le volume ni les programmes enregistrés.

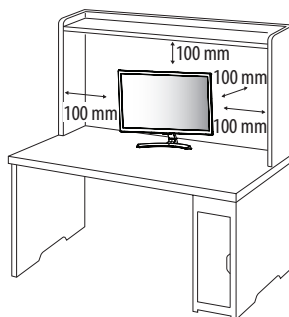
ATTENTION

- Lorsque vous déplacez le joystick vers le haut, vers le bas, vers la droite ou vers la gauche, assurez-vous ne de pas appuyer sur le bouton du joystick.

Installation sur une table

- L'image présentée peut être différente de votre téléviseur.

- 1 Soulevez et positionnez la TV à la verticale sur une table.
 - Laissez au moins 100 mm entre le mur et le moniteur pour assurer une bonne ventilation.



- 2 Branchez l'adaptateur-AC/DC et le cordon d'alimentation sur une prise murale.

ATTENTION

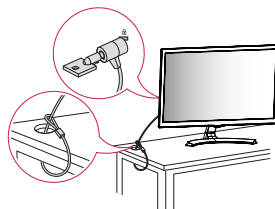
- Ne placez pas la TV à côté ou sur des sources de chaleur. Cela pourrait provoquer un incendie ou d'autres dommages.
- Assurez-vous de connecter le téléviseur à l'adaptateur CA/CC avant de brancher la prise d'alimentation du téléviseur sur la prise murale.

Utilisation du système antivol Kensington

(Cette fonction n'est pas disponible sur tous les modèles.)

- L'image présentée peut être différente de votre téléviseur.

Le connecteur du système de sécurité Kensington est situé à l'arrière du téléviseur. Pour plus d'informations sur l'installation ou l'utilisation de ce système de sécurité, consultez le manuel fourni avec ce dernier ou rendez-vous sur <http://www.kensington.com>. Connectez le câble du système de sécurité Kensington à la TV et à la table.

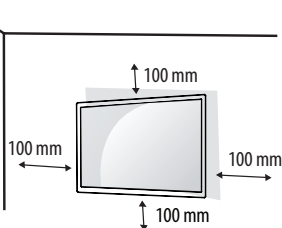


REMARQUE

- Le système de sécurité Kensington est livré en option. Des accessoires supplémentaires sont disponibles à la vente dans la plupart des magasins d'électronique.

Fixation du support mural

Afin d'assurer la ventilation du moniteur, laissez un espace de 100 mm autour du produit. Des instructions d'installation détaillées sont disponibles auprès de votre revendeur. Reportez-vous au Guide d'installation et de configuration du support de fixation murale (en option).




Si vous prévoyez de monter la TV sur un mur, fixez l'interface de montage mural (pièces en option) sur l'arrière du téléviseur.

Si vous installez la TV à l'aide de l'interface de montage mural (en option), assurez-vous de bien la fixer pour éviter qu'elle ne tombe.

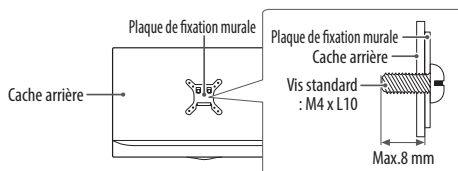
- 1 Si vous utilisez des vis plus longues que les vis standard, vous risquez d'endommager le téléviseur.
- 2 Si vous utilisez des vis incorrectes, le produit risque d'être endommagé et de tomber du mur. LG Electronics n'est pas responsable de ce type de problème.

Achat séparé (support mural)

Modèle	24MT49S	28MT49S
Support pour fixation murale (A x B) (mm)	75 x 75	100 x 100
		
Vis standard	M4 x L10	
Nombre de vis	4	
Support mural (en option)	RW120	

⚠ ATTENTION

- Débranchez le cordon d'alimentation avant de déplacer ou d'installer la TV. Vous éviterez ainsi tout risque d'électrocution.
- Si vous fixez la TV au plafond ou sur un mur oblique, elle risque de tomber et de blesser quelqu'un.
- Utilisez un support mural agréé par LG et contactez votre revendeur local ou une personne qualifiée.
- Ne serrez pas trop les vis. Cela pourrait endommager la TV et entraîner l'annulation de votre garantie.
- Utilisez des vis et supports de fixation murale répondant aux spécifications de la norme VESA. La garantie ne couvre pas les dommages ou les blessures dus à une mauvaise utilisation ou à l'utilisation d'accessoires non agréés.
- La longueur de la vis de la surface externe du cache arrière doit être inférieure à 8 mm.



! REMARQUE

- N'utilisez que des vis répondant aux spécifications de la norme VESA.
- Le kit de support mural est fourni avec un manuel d'installation et les pièces nécessaires à l'installation.
- Le support mural est proposé en option. Pour en savoir plus sur les accessoires en option, contactez votre revendeur.
- La longueur des vis dépend du modèle de support mural. Vérifiez leur longueur avant de procéder à l'installation.
- Pour plus d'informations, consultez les instructions fournies avec le support mural.

Connexions (notifications)

Connectez divers périphériques externes à la TV et changez de mode de source d'entrée pour sélectionner un périphérique externe. Pour en savoir plus sur le raccordement d'un périphérique externe, reportez-vous au manuel fourni avec ce dernier. Les périphériques externes disponibles sont les suivants : récepteurs HD, lecteurs DVD, VCR, systèmes audio, périphériques de stockage USB, PC, consoles de jeu et autres périphériques externes.

! REMARQUE

- Le raccordement du périphérique externe peut différer du modèle.
- Connectez des périphériques externes à la TV sans tenir compte de l'ordre du port TV.
- Si vous enregistrez un programme TV sur un enregistreur de DVD ou un magnétoscope, veillez à raccorder le câble de source d'entrée du signal de la TV à la TV via un enregistreur de DVD ou un magnétoscope. Pour en savoir plus sur l'enregistrement, reportez-vous au manuel fourni avec le périphérique connecté.
- Veuillez consulter le manuel de l'équipement externe contenant les instructions d'utilisation.
- Si vous connectez une console de jeu à la TV, utilisez le câble fourni avec la console de jeu.
- En mode PC, un bruit peut être associé à la résolution, au modèle vertical, au contraste ou à la luminosité. En présence de bruit, changez la résolution de la sortie PC, changez le niveau du taux de rafraîchissement ou réglez la luminosité et le contraste dans le menu **IMAGE** jusqu'à ce que l'image soit nette.
- En mode PC, certains réglages de la résolution peuvent ne pas fonctionner correctement en fonction de la carte graphique utilisée.

Connexion antenne

Connectez la TV à une prise d'antenne murale avec un câble RF (75 Ω).

- Utilisez un séparateur de signaux pour utiliser plus de deux téléviseurs.
- Si la qualité d'image est mauvaise, installez correctement un amplificateur de signaux pour l'améliorer.
- Si vous utilisez une antenne et que la qualité d'image est mauvaise, essayez de réaligner l'antenne dans la bonne direction.
- Le câble et le convertisseur d'antenne ne sont pas fournis.
- Technologies audio TNT prises en charge : MPEG, Dolby Digital, Dolby Digital Plus, HE-AAC

Connexion à une parabole satellite

(Seulement pour les modèles satellite)

Connectez la TV à une parabole satellite ou à une prise satellite à l'aide d'un câble satellite RF (75 Ω).

Connexion d'un module CI

Affichez les services cryptés (payants) en mode TV numérique.

- Vérifiez si le module CI est inséré dans le bon sens dans la fente de la carte PCMCIA. Si le module est mal inséré, la TV pourrait subir des dommages ainsi que la fente de la carte PCMCIA.
- Si le téléviseur n'affiche aucune vidéo et n'émet aucun son lorsque l'entrée CI+ CAM est connectée, contactez votre opérateur de service terrestre/satellite/câble.

Connexion PC

Lorsque vous connectez votre PC à l'entrée HDMI, définissez le **Étiquette de l'entrée** de l'entrée HDMI sur **PC**.

 (Entrées) (Télécommande) ⇌ **Toutes les entrées sources**
⇌ **ÉDITER L'ICÔNE** ⇌  **PC**

Autres connexions

Connecter votre téléviseur à des périphériques externes. Pour une qualité d'image et de son optimale, connectez le périphérique externe et le téléviseur à l'aide du câble HDMI. Certains câbles ne sont pas fournis.

- Formats audio HDMI pris en charge :
Dolby Digital / Dolby Digital Plus (32 kHz, 44,1 kHz, 48 kHz),
DTS(44,1 kHz, 48 kHz),
PCM (32 kHz, 44,1 kHz, 48 kHz, 96 kHz, 192 kHz)
(Selon le modèle)

Télécommande

(Certains boutons et services peuvent ne pas être disponibles, selon les modèles ou régions.)

Les descriptions contenues dans ce manuel font référence aux touches de la télécommande. Veuillez lire attentivement ce manuel et utiliser correctement la TV.

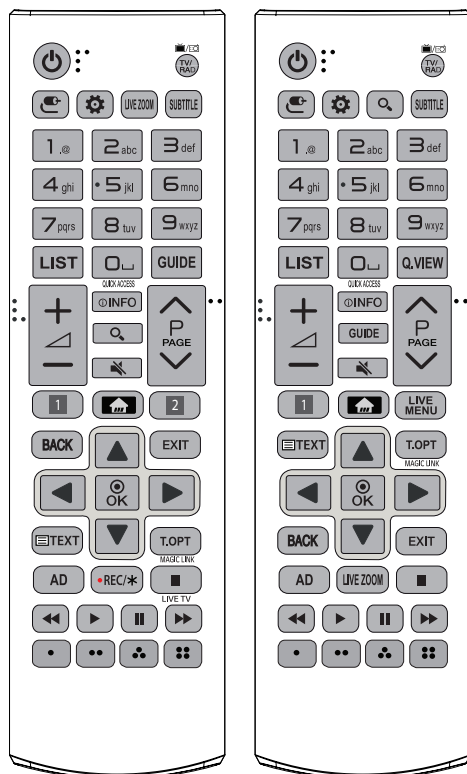
Pour changer les piles, ouvrez le couvercle et remplacez-les (modèle : 1,5 V AAA). Faites correspondre les pôles \oplus et \ominus avec les signes sur l'étiquette placée à l'intérieur du compartiment, puis refermez le couvercle. Pour retirer les piles, faites l'inverse de la procédure d'installation.

⚠ ATTENTION

- N'associez pas des piles neuves avec des piles anciennes, car cela pourrait endommager la télécommande.
- La télécommande est fournie selon les pays.

Veillez à orienter la télécommande vers le capteur situé sur la TV.

* **Pour utiliser la touche, maintenez-la enfoncée pendant plus de 3 secondes.**



⏻ (Alimentation) Permet d'éteindre ou d'allumer la TV.

TV/RAD Sélectionne le programme Radio, TV et TNT.

📶 (SOURCE) Permet de changer la source d'entrée.

⚙ (Paramètres) Permet d'accéder au menu Paramètres.

LIVE ZOOM En faisant un zoom avant sur la zone sélectionnée, vous pouvez l'afficher en plein écran.

🔍 (RECHERCHE) Recherchez un contenu tel que des émissions TV, des films et autres vidéos ou effectuez une recherche Web en saisissant les termes de la recherche dans le champ de recherche.

SUBTITLE Rappelle le sous-titrage de votre choix en mode numérique.

Touches numériques Permettent de saisir des chiffres.

Touches alphabétiques Permettent de saisir des lettres.

LIST Permet d'accéder à la liste des programmes.

⏮ (Espace) Ouvre un espace vide sur le clavier de l'écran.

GUIDE Présente le guide de programmes.

Q.VIEW Revient au programme précédemment visionné.

QUICK ACCESS* Vous pouvez accéder aux applications ou à la Live TV à l'aide des touches numériques correspondant à ces fonctions.

+ / - Permet de régler le niveau du volume.

ⓘ INFO Affiche les informations liées au programme actuel et à l'écran.

🔇 (SOURDINE) Permet de couper tous les sons.

⏮ P ⏭ Permet de faire défiler les chaînes mémorisées.

⏮ PAGE ⏭ Passe à l'écran précédent ou suivant.

1 2 Touches des services de diffusion Permet de se connecter au service de diffusion vidéo.

🏠 (ACCUEIL) Permet d'accéder au menu Accueil.

- Maintenez le bouton enfoncé pour afficher l'historique précédent.

LIVE MENU Affiche une liste des Chaînes et des Recommandé.

BACK Permet de revenir au niveau précédent.

EXIT Efface les informations affichées à l'écran et revient à l'affichage TV.

Touches télétexte (**TEXT** / **T.OPT**) Ces touches sont utilisées pour le télétexte.

MAGIC LINK* Fournit des contenus associés au programme que vous êtes en train de regarder.

Touches de navigation (haut/bas/gauche/droite) Permettent de parcourir les menus ou options.

Ⓞ OK Permet de sélectionner les menus ou options et de confirmer votre entrée.

AD Permet d'activer la fonction d'audiodescription.

• **REC/*** Permet de commencer l'enregistrement et d'afficher le menu d'enregistrement.

(Uniquement sur les modèles compatibles Time Machine^{Ready})

LIVE TV Permet de revenir au programme en direct.

Touches de commande () Permettent de contrôler les contenus multimédias.

Ces touches permettent d'accéder à des fonctions spéciales dans certains menus.

Maintenance

Nettoyage de votre TV

Nettoyez régulièrement votre TV pour conserver des performances optimales et pour allonger la durée de vie du produit.

- Avant toute chose, veillez à couper l'alimentation et à débrancher le cordon d'alimentation et tous les autres câbles.
- Lorsque vous prévoyez de ne pas utiliser le téléviseur pendant une longue période, débranchez le cordon d'alimentation de la prise murale afin d'éviter tout endommagement dû à une étincelle ou une surtension.

Écran, cadre, boîtier et support

Pour éliminer la poussière ou une saleté légère, essuyez la surface avec un chiffon doux, propre et sec.

Pour retirer des taches importantes, essuyez la surface avec un chiffon doux humecté d'eau propre ou d'un détergent doux dilué. Essuyez ensuite immédiatement avec un chiffon sec.

- Évitez toujours de toucher l'écran, car vous risqueriez de l'endommager.
- Ne poussez pas, ne frottez pas ou ne cognez pas la surface de l'écran avec l'ongle ou un objet contondant, car cela pourrait causer des rayures et des déformations de l'image.
- N'utilisez pas de produits chimiques car cela pourrait endommager le produit.
- Ne pulvérisez pas de liquide sur la surface. Si de l'eau pénètre dans la TV, cela peut provoquer un incendie, une électrocution ou un dysfonctionnement.

Cordon d'alimentation

Retirez régulièrement la poussière ou les saletés accumulées sur le cordon d'alimentation.

Prévention du phénomène de « brûlure d'écran » ou d'« image rémanente » sur votre écran

- Si une image fixe reste affichée de façon prolongée, elle laisse sur l'écran une empreinte définitive. On parle alors de brûlure d'écran ou d'image rémanente, phénomène qui n'est pas couvert par la garantie.
- Si le format de l'image reste longtemps réglé sur 4:3, une brûlure d'écran peut apparaître sur les parties noires de l'écran.
- Évitez d'afficher une image fixe sur l'écran pendant une longue période (2 heures ou plus sur les écrans LCD) pour empêcher les brûlures d'écran.

Dépannage

Impossible de commander la TV avec la télécommande.

- Vérifiez le capteur de la télécommande sur la TV et essayez de nouveau.
- Vérifiez qu'aucun obstacle n'est placé entre la TV et la télécommande.
- Vérifiez si les piles fonctionnent et si elles sont correctement installées (⊕ sur ⊕, ⊖ sur ⊖).

Aucune image n'est affichée et aucun son n'est émis.

- Vérifiez si l'appareil est allumé.
- Vérifiez si le cordon d'alimentation est raccordé à la prise murale.
- Vérifiez la prise en branchant d'autres appareils.

La TV s'éteint de manière soudaine.

- Vérifiez les paramètres de contrôle de l'alimentation. Il peut y avoir une coupure de courant.
- Vérifiez si l'option **Minuterie de Veille / Éteindre le minuteur** est activée dans les paramètres **Minuteurs**.
- Vérifiez que la **Arrêt auto** est activée dans les paramètres **Général** ⇔ **Mode Éco**. (Selon le modèle)
- Si aucun signal n'est présent quand la TV est allumée, la TV s'éteint automatiquement après 15 minutes d'inactivité.

Une fois que vous êtes connecté au PC (HDMI), le message « Aucun signal » ou « Format invalide » s'affiche.

- Allumez/éteignez le téléviseur à l'aide de la télécommande.
- Reconnectez le câble HDMI.
- Redémarrez le PC une fois le téléviseur allumé.

Spécifications

Les spécifications produit qui précèdent peuvent être modifiées sans préavis en cas de mise à niveau des fonctions.

Modèles	Dimensions (L x H x P) (mm)		Poids (kg)		Consommation électrique (Condition d'origine)	Alimentation électrique
	Avec support	Sans support	Avec support	Sans support		
24MT49S	556 x 392,7 x 143,4	556 x 345,2 x 54,7	3,5	3,2	25 W	19 V $\overline{\text{---}}$ 2,0 A
28MT49S	641,5 x 444,0 x 178,8	641,5 x 396,3 x 59,5	5,0	4,5	28 W	19 V $\overline{\text{---}}$ 2,0 A

Spécifications du Module sans fil

- Les canaux de bande pouvant varier selon le pays, l'utilisateur ne peut pas modifier ni régler la fréquence de fonctionnement. Ce produit est configuré conformément au tableau de fréquences régionales.
- Pour plus de sécurité, ce périphérique doit être installé et utilisé à une distance minimale de 20 cm de votre corps.

C€0197ⓘ

Spécifications du module LAN sans fil (LGSWFAC71)	
Sans fil LAN (IEEE 802.11a/b/g/n/ac)	
Plage de fréquence	Puissance en sortie (max.)
2 400 à 2 483,5 MHz	13 dBm
5 150 à 5 725 MHz	16,5 dBm
5 725 à 5 850 MHz (Hors Europe)	10 dBm

* La norme "IEEE802.11ac" n'est pas disponible dans tous les pays.

Adaptateur ca/cc	Constructeur : Lien Chang Modèle : LCAP16B-E, LCAP21C Constructeur : Honor Modèle : ADS-45FSN-19 19040GPG, ADS-45SN-19-3 19040G
	Entrée : AC 100 – 240 V ~ 50/60 Hz Sortie : DC 19 V – – 2,1 A

Dimension du module CI (L x H x P)	100,0 mm x 55,0 mm x 5,0 mm
---	-----------------------------

Conditions de l'environnement	Température de fonctionnement	0 °C à 40 °C
	Humidité de fonctionnement	Inférieure à 80 %
	Température de stockage	-20 °C à 60 °C
	Humidité de stockage	Inférieure à 85 %

(Selon le pays)

	Télévision numérique			TV analogique
Système TV	DVB-T DVB-T2 DVB-C DVB-S/S2			PAL/SECAM, B/G, D/K, I SECAM L
Couverture des canaux (bande)	DVB-S/S2	DVB-C	DVB-T/T2	46 ~ 862 MHz
	950 ~ 2 150 MHz	46 ~ 890 MHz	VHF III: 174 ~ 230 MHz UHF IV: 470 ~ 606 MHz UHF V: 606 ~ 862 MHz S bande II: 230 ~ 300 MHz S bande III: 300 ~ 470 MHz	
Nombre maximal de chaînes pouvant être mémorisées	6 000	2 000		
Impédance d'antenne externe	75 Ω			




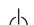


AVERTISSEMENT :

Ne posez jamais un téléviseur dans un emplacement instable. Un téléviseur risque de tomber, ce qui pourrait causer des blessures corporelles graves, voire entraîner la mort. De nombreuses blessures, en particulier chez les enfants, peuvent être évitées en suivant les précautions suivantes :

- Utilisez un meuble ou un support recommandé par le fabricant de le téléviseur.
- Utilisez uniquement un meuble pouvant supporter le téléviseur.
- Veillez à ce que le téléviseur ne dépasse du rebord du meuble de support.
- Ne placez pas le téléviseur sur un meuble haut (par exemple, un placard ou une bibliothèque) sans fixer le meuble et le téléviseur à un support adapté.
- Ne placez pas le téléviseur sur un tissu ou un autre matériau pouvant être placé entre le téléviseur et le meuble.
- Avertissez les enfants des dangers relatifs à l'escalade de meuble pour atteindre le téléviseur ou ses commandes.

Si votre téléviseur actuel est conservé et déplacé, suivez les instructions indiquées ci-dessus.

Symboles

	Se réfère au courant alternatif (CA).
	Se réfère au courant continu (CC).
	Se réfère à équipement de classe II.
	Se réfère au mode veille.
	Reportez-vous à "Marche" (marche-arrêt).
	Se réfère à des tensions dangereuses.



Notez le numéro du modèle et le numéro de série du téléviseur.

Consultez l'étiquette située sur la façade arrière du téléviseur et indiquez ces références à votre revendeur pour toute communication.

MODÈLE _____

NUMÉRO DE SÉRIE _____