

使用说明书

洗衣机



开始安装前,请仔细阅读本说明。这样可使安装变简单,并可确保恰当、安全安装产品。安装后,请将本说明置于产品附近,以供日后参考。

ZH 中文

WD-GH451B/D(0~9)Y/T
WD-C51GYD45 FY10WC4



MFL70439916
Rev.01_120518

www.lg.com

© 2017-2018 乐金电子(中国)有限公司版权所有.

目录

本说明书可能包含与您购买型号不同的图片或内容。
制造商可随时修改本说明书。

安全说明	3
重要安全注意事项	3
安装	6
部件	6
配件	6
规格	7
安装位置要求	8
开箱并卸下运输螺栓	9
使用防滑垫	10
木地板(悬垂地面)	10
调平电器	11
连接进水管	11
安装排水管	14
操作	15
使用洗衣机	15
洗衣物分类	16
添加清洁产品	17
控制面板	20
程序表	21
程序选项	25
智能功能	28
使用 LG SmartThinQ 应用程序	28
使用Smart Diagnosis™	30
维护	31
清洁您的洗衣机	31
清洁进水过滤器	31
清理排水泵过滤器	32
清洁投放格	33
洁桶洗 (☺)	33
冬季结冰注意事项	34
故障排除	36
诊断问题	36
错误消息	39
保修	41
电路原理图	44
LG 电子产品包修说明	45
产品中有害物质的名称及含量	46
除菌率	47

以下安全指南旨在预防因不安全或不正确操作产品出现的意外风险或损坏。

该安全指南分为“警告”和“注意”两个部分，如下所述。

 显示此符号，即表明某些事项和操作会产生风险。请仔细阅读显示此符号的部分并遵循指示，以规避风险。

 **警告**

表示不遵循所述说明可能会导致严重伤亡。

 **注意**

表示不遵循所述说明可能会导致轻微受伤或产品损坏。

重要安全注意事项

 **警告**

应遵循以下基本安全预防措施，以便在使用该产品时降低发生火灾、触电或人身伤害的风险：

家中有儿童时

本机不适合身体、感官和精神有残障或者缺乏经验和必要知识的人员（包括儿童）使用，除非其监护人给予监督或就本设备使用提供指导。有儿童在场时，应监督儿童，以确保其不玩弄本机。

安装

- 如果设备已损坏、出现故障、部件拆卸和丢失或损坏（包括电源线或插头），请勿尝试操作本机。
- 本机应在两人或更多人员安全托住的情况下才可以搬运。
- 请勿在潮湿和脏乱的地方安装本机。请勿在户外地区，或阳光直射、风吹、淋雨及冰点以下的温度环境中安装或存放本机。
- 拧紧排水管，以免脱离。
- 如果电源线损坏或插座孔松脱，请勿使用电源线，并联系授权服务中心。
- 本机请勿连接多孔插座、电源延长线或适配器。
- 本机不得安装在任何门后方，否则可能会限制机门完全打开。

- 本设备必须接地。如果出现故障或停止运行,接地可最大程度降低触电风险。
- 本机配有一根带有接地线的电源线。电源插头必须插入合适的电源插座内,插座应按照当地规范和条例正确安装并接地。
- 未正确连接设备接地线可导致触电风险。如果您不确定设备是否正确接地,请由合格电工或维修人员进行检查。
- 请勿修改本机配带的电源线插头。若插头不适配插座,请由合格电工安装合适的插座。

操作

- 请勿拆卸本机或控制面板,请勿使用尖锐物品操作控制面板。请勿在控制面板上使用任何尖锐物体来操纵本机。
- 请勿自行维修或更换本机的任何部件。除本用户说明书特别建议外,所有修理和维修工作均必须由合格的维修人员执行。仅使用经授权的原装配件。
- 请勿将动物放入本机中,如宠物等。
- 保持本机底部和周围区域无可燃物质,如线头、纸、碎布、化学物质等。
- 请勿保持机门长时间开启。儿童可能会挂在机门上,或爬入设备内,从而造成设备损坏或人身伤害。
- 使用本机附带的新软管。重复使用旧软管可能导致漏水,从而造成财产损失。
- 请勿放入、洗涤或烘干已被可燃或爆炸物质(如蜡、去蜡器、机油、油漆、石油、脱脂剂、干洗剂、煤油、汽油、除斑剂、松节油、植物油、食用油、丙酮、乙醇等)洗涤、浸泡及被这些物质弄脏的衣物。使用不当会引发火灾或爆炸。
- 请勿在洗衣机运作时接触本机。请耐心等待,直到本机完全停止。
- 若遇水淹时,请断开电源插头并请联系 LG 电子客户信息中心。
- 机门打开时,请勿过度向下推机门。
- 运行高温程序时,请勿触碰机门。
- 请勿在本机附近使用可燃性气体和物质(如苯、汽油、稀释剂、石油、酒精等)。
- 如果排水管或进水管在冬季结冰,请务必在冰融化后使用。
- 请将所有洗涤剂、软化剂和漂白剂置于儿童接触不到的地方。

- 请勿过度弯曲电源线或在其上放置重物。
- 除衣服或床单外,请勿在本机内洗涤地毯、垫子、鞋子、宠物毯子或任何其他类似物品。
- 本机仅用于家用洗衣,不得在移动设备中使用。
- 如果发生气体泄漏(如异丁烷、丙烷、天然气等),请勿触摸电器或电源插头,并立即通风。

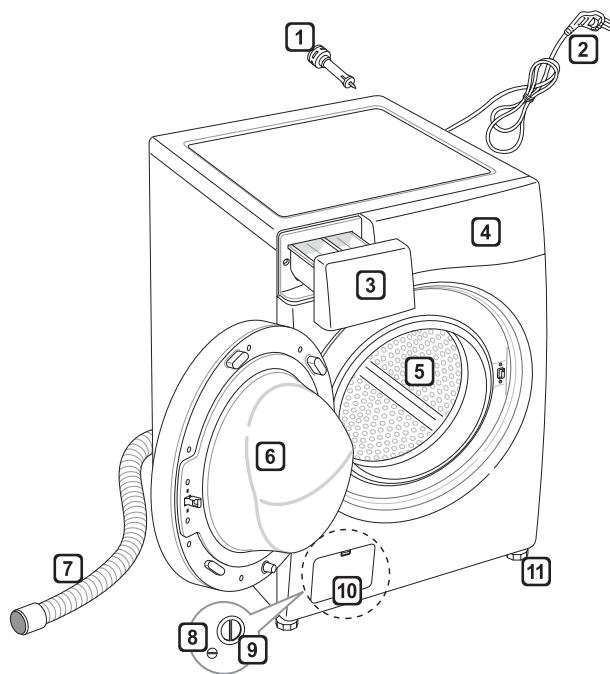
维护

- 完全拭去水分和灰尘后,将插头安全插入电源插座中。
- 清洁本机前,请断开本机电源若未断开本机电源,请将机器设置为“关”或待机状态。
- 清洗本机时,请勿向本机内部或外部喷水。
- 不得通过拉拽电源线拔下本机电源插头。务必握住插头并将其直接从电源插座中拔出。

处置

- 在丢弃旧机前,请将插头拔出。请直接切断电器后方的电源线,以防误用。
- 在远离儿童的地方处理所有包装材料(如塑料袋和泡沫塑料等)。包装材料可能导致窒息。
- 处理或丢弃本机前请拆下机门,以免儿童或小动物困入其内造成危险。

部件



- ① 运输螺栓
- ② 电源插头
- ③ 洗涤剂/柔软剂盒
- ④ 控制面板
- ⑤ 内筒
- ⑥ 机门
- ⑦ 排水管
- ⑧ 排水孔塞
- ⑨ 排水泵过滤器
- ⑩ 防踢板盖(位置可能因产品而异)
- ⑪ 调整脚

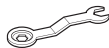
配件



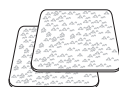
冷水进水管 (1 个)
螺纹式接头 (1 个)



螺纹紧固式
连接座 (1 个)



扳手 (1 个)



防滑垫 (2 个)

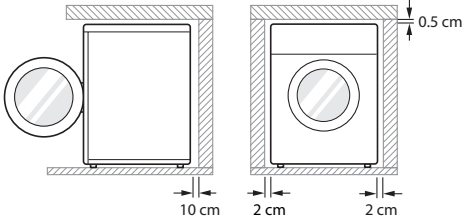
规格

型号	WD-GH451B/D(0~9)Y/T WD-C51GYD45 FY10WC4
耗电量(千瓦时/工作周期)	0.89
耗水量(升/工作周期)	73
洗净比	1.03
洗涤/脱水容量	10.0 公斤/10.0 公斤
能耗等级	1
电源	220V~,50Hz
外形尺寸(宽 X 深 X 高)	600 mm X 610 mm X 850 mm
重量	67 公斤
最大洗涤容量	10.0 公斤
洗涤消耗功率	150 W
加热消耗功率	1900 W
脱水转速	免脱水/400/800/1000/1200/1400
洗涤噪音	57 dB(A)
脱水噪音	72 dB(A)
标准水压	0.03MPa~1.0MPa

- 该结果适用的程序为:棉麻织物+冷水+ 强力洗 +400RPM
- 为提高性能,在漂洗过程中有加热和较高转速脱水现象
- 为了提高整机性能而对外观和规格进行的更改,不再另行通知,本产品执行:GB4706.1, GB4706.24, GB4343.1, GB17625.1, GB19606, GB12021.4

安装位置要求

位置



水平地面：整个电器容许的坡度为 1° 。

电源插座：距离本机两侧均必须保持在 1 米以内。

- 请勿连接多台电器，这会使插座超负荷。

额外间距：对于墙体，后面：10 cm，左侧和右侧：2 cm。

- 请勿在电器顶部放置或存放洗衣用品，这些产品可能会损坏本机。

⚠ 警告

- 电源插头必须插入合适的电源插座内，插座应按照当地规范和条例正确安装并接地。

放置

- 请在平整结实的地面上安装本机。
- 禁止放置在狭小的高台或自制的架子上。
- 确保电器周围空气流通，未被地毯、毛毯等阻碍。
- 请勿试图在电器底部垫置木头、硬纸板或类似材料以矫正地板的不平整。

- 如果无法避免将电器放置在燃气灶或燃煤炉附近，则必须在两台电器之间插入一块在对着燃气灶或燃煤炉一面覆有铝箔的绝缘板 (85x60 cm)。

- 请勿在温度可能降至零度的室内安装本机，软管在结冰时可能会爆裂，在温度低于冰点时，电器部件可能受损。
- 请确保电器安装空间合理，若发生故障，工程师可方便进入。
- 安装电器时，请使用附带的运输螺栓扳手调整电器的四只支脚，确保电器平稳，并让电器顶部与其他台面下侧之间预留约 5 mm 的间隙。
- 如果电器要在温度低于冰点时运行，请在开始运行前请将电器在室温下放置几小时。

⚠ 警告

- 本设备不适用于在海上使用，亦不适用于移动安装环境，例如大篷车、飞机等。

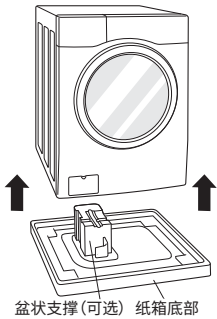
电器连接

- 请勿使用延长线或双头接口。
- 使用后，请务必拔下电源插头并关闭水源。
- 请根据现行的接线规范将电器接入接地插座。
- 电器安装后，必须方便插拔电源插头。
- 仅可由合格的人员进行电器的维修工作。由缺乏经验的人员进行维修，可能会造成人身伤害或使设备出现严重故障。请联系当地服务中心。

开箱并卸下运输螺栓

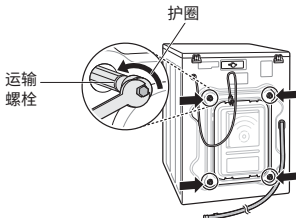
1 从泡沫保护座中取出电器。

- 去除纸箱和运输材料后，将电器从泡沫底座中抬出。请确保盆状支撑从底部脱落，未粘在电器底部。
- 若需放倒本机以拆除纸箱底部，则务必小心保护电器侧面，将其小心放倒。请勿将本机前侧或后侧倒放在地面上。



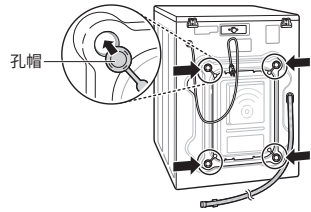
2 卸下螺栓组件。

- 从底部两颗运输螺栓开始，使用扳手逆时针转动所有运输螺栓以完全松开。在拉出螺栓组件时轻轻扭动，以将其卸下。



3 安装孔帽。

- 孔帽安装在洗衣机背部。



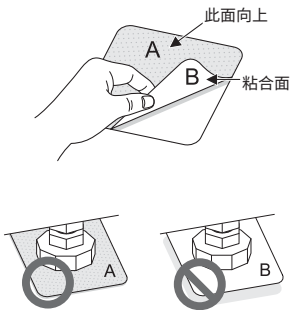
须知

- 保留螺栓组件，以便日后使用，为防止内部组件破坏，请勿在未装回运输螺栓的情况下装运洗衣机。
- 不拆卸运输螺栓和护圈可能导致强烈振动和噪音，从而对洗衣机造成永久损害。电源线已用运输螺栓固定至洗衣机背面，以避免在没有拆卸运输螺栓的情况下使用本机。

使用防滑垫

如果您将本机安装在湿滑的地面上，它可能会因过度振动而移动。未正确校平可能会因噪音和振动而导致故障。如果出现这种情况，在调整脚下放置防滑垫并进行调平。

- 1 将地板清洁干净以粘贴防滑垫。
 - 使用干抹布擦拭并清除异物和湿气。如果有水分残留，防滑垫可能会滑动。
- 2 将本机放置在安装区域后进行调平。
- 3 将防滑垫粘合面贴在地板上。



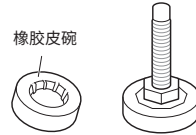
- 4 确保电器处于水平状态。
 - 轻轻推动或摇动本机的顶部边缘，确保电器不会晃动。如果本机晃动，则应再次调平。

须知

- 您可以从 LG 服务中心购买防滑垫。

木地板(悬垂地面)

- 木地板特别容易受振动影响。
- 要防止振动，我们建议您在电器的每个支脚下放置至少 15 mm 厚的橡胶皮碗，并用螺丝固定到至少两块地板上。



- 如果可以，将电器安装到房间中地面更为稳固的一个角落。
- 安装橡胶皮碗可以减少振动。

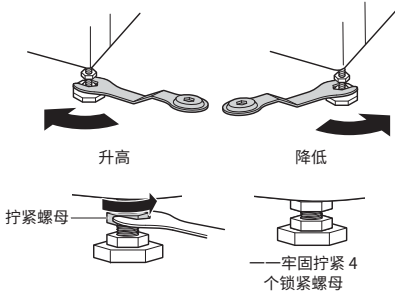
须知

- 正确放置并校平洗衣机，可确保操作的长期性、规范性和可靠性。
- 洗衣机必须 100% 水平放置。
- 负载状态下，边角不得“上下摆动”。
- 安装地面须干净整洁、无地板蜡和其他润滑涂层。
- 请勿让洗衣机的支脚受潮，否则可能导致振动或噪音。
- 您可从 LG 服务中心购买橡胶皮碗（部件号 4620ER4002B）。

调平电器

如果地面不平,请按需转动调整脚(请勿在调整脚下插入木块等)。请确保四个调整脚均平稳放置在地面上,然后检查设备是否完美校平(使用水平仪)。

- 一旦水平放置电器,向上拧紧电器底座上的锁紧螺母。所有锁紧螺母均须拧紧。



对角线检查

- 当沿对角线下推顶板边缘,电器应完全不会上下晃动(检查两个方向)。如果在沿对角线推动洗衣机顶板时洗衣机出现晃动,请再次调平调整脚。

须知

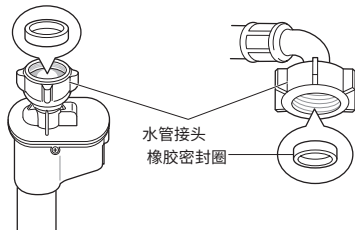
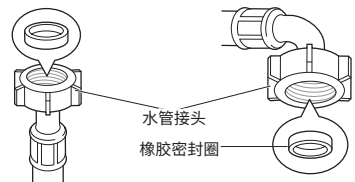
- 木质或悬浮类型地板可能会加剧振动和不平衡。
- 如果洗衣机安装在加高的平台上,则必须牢牢固定,以防掉落。

连接进水管

- 供水压力必须在 0.03MPa 和 1.0MPa 之间 (0.3–10.0 kgf/cm²)。
- 将进水管连接到阀门上时,请勿磨损或乱扣螺纹。
- 如果水压超过 1.0MPa,应安装减压装置。
- 定期检查水管状况,并在必要时更换水管。

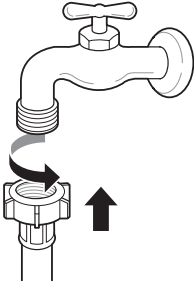
检查进水管的橡胶密封圈

进水管配有两个橡胶密封圈。密封圈用于防止漏水。请确保与水龙头密封连接。



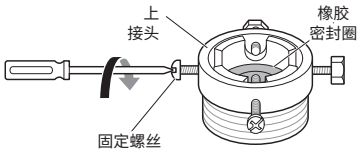
将水管连接到水龙头

将螺纹式软管连接到螺纹型水龙头。
在水龙头上用螺丝固定水管接头。

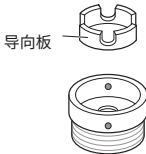


将螺纹式软管连接到无螺纹水龙头。

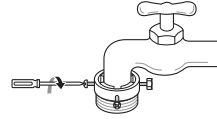
1 旋松四个固定螺丝。



2 如果水龙头过大而与接头不匹配，请拆下导向板。



3 将接头往上推至水龙头末端，从而使橡胶密封圈形成水密连接。拧紧四颗固定螺丝。

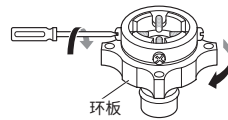


4 向上垂直推动进水管，从而使水管中的橡胶密封圈能完全粘合水龙头，然后向右转动拧紧。

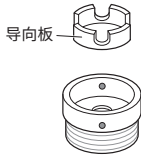


将一根接触式软管连接至无螺纹水龙头

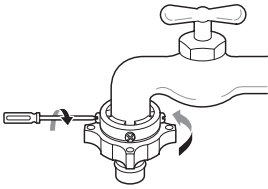
1 旋开接头环板，并旋松四颗固定螺丝。



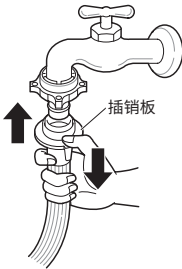
- 2 如果水龙头过大而与接头不匹配，请拆下导向板。



- 3 将接头往上推至水龙头末端，从而使橡胶密封圈形成水密连接。拧紧四颗固定螺丝和接头环板。



- 4 下拉接头插销板，将进水管推到接头上，并松开接头插销板。请确保接头锁定到位。

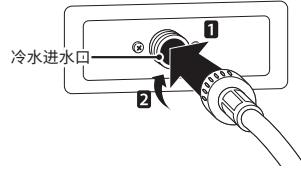


须知

- 在将进水管连接到水龙头之前，打开水龙头冲洗掉水管中的异物（灰尘、沙子、锯末等）。让水排入水桶，并检查水温。

将软管连接至洗衣机

将冷水管与洗衣机背面的冷水进水口相连。



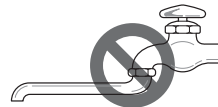
须知

- 完成连接后，如果水管漏水，请重复相同步骤。使用最常规的水龙头用于进水。

使用横置式水龙头 横置式水龙头



延长式水龙头

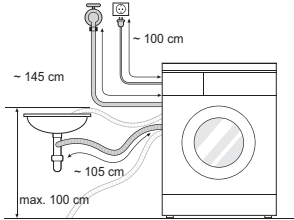


方形水龙头

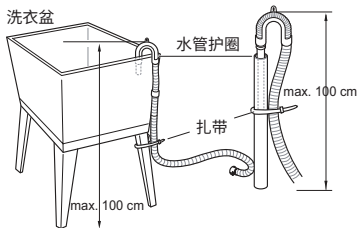
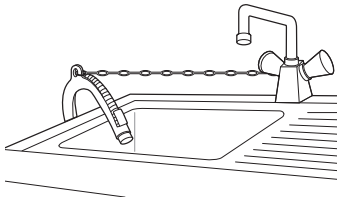


安装排水管

- 排水管不应放在高出地面 100 cm 的地方。否则洗衣机中的水可能排不出或者排出速度较慢。
- 正确固定排水管, 可保护地面免受漏水的损害。
- 如果排水管过长, 请勿强行将其推回本机。这将导致异常噪音。



- 将排水管安装到水槽时, 请用细绳将其牢牢固定。
- 正确固定排水管, 可保护地面免受漏水的损害。

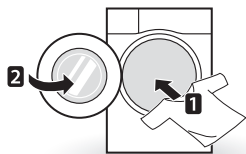


使用洗衣机

首次洗涤前,选择一个洗涤程序,让洗衣机进行自洁洗涤。此操作会清理制造期间可能遗留在滚筒中的残留物和水。

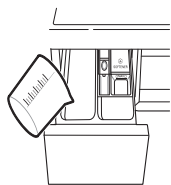
1 分类洗衣物和洗涤物品。

- 根据需要,依据织物类型、脏污程度、颜色和洗涤量对洗衣物进行分类。打开机门,并将物品放入洗衣机。



2 添加清洁产品或洗涤剂 and 织物柔软剂。

- 使用洗涤剂计量杯将适量洗涤剂均匀地添加到洗涤桶中。
- 将适量洗涤剂添加到洗涤剂投放格中。按需将漂白剂或织物柔软剂添加到投放格的对应区域。



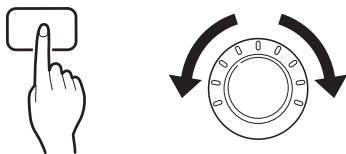
3 打开洗衣机。

- 按 **电源** 按钮打开洗衣机。



4 选择所需洗涤程序。

- 重复按程序按钮或旋按钮,直至选中所需程序。



5 开始程序。

- 按下 **启动/暂停** 按钮开始该程序。洗衣机将在没有水的情况下短暂摇动,以衡量待洗衣物重量。如果 15 分钟内未按下 **启动/暂停** 按钮,洗衣机将关闭,所有设置将被清除。



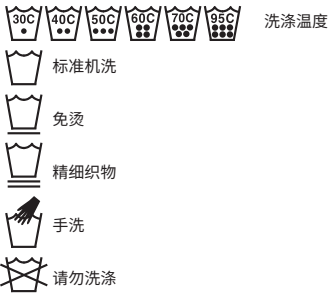
6 程序终止。

- 程序完成后,会播放一段旋律。请立即取出洗衣机中的衣物,以免衣物起皱。小件衣物可能掉入密封圈中,请仔细检查。

洗衣物分类

1 请查看衣物上的护理标签。

- 上面标有衣物的面料成份及洗涤方法。
- 护理标签上的符号。

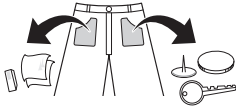


2 洗衣物分类。

- 为获得最佳洗涤效果,将可使用同一洗涤程序洗涤的衣物分类至一组。
- 不同的织物需使用不同温度和脱水速度进行洗涤。
- 深色和白色衣物分开洗涤,因为会出现染色和棉绒四散的情况,从而导致白色和浅色衣物变色。请尽量避免混洗重污衣物和轻污衣物。
 - 脏污程度(重度、标准、轻度): 根据脏污程度,分开衣物。
 - 颜色(白色、浅色、深色): 请分开白色织物和彩色织物。
 - 棉绒(会产生棉绒的衣物、会粘附棉绒的衣物): 请分开洗涤会产生棉绒的衣物和会粘附棉绒的衣物。

3 放入洗衣机前请先整理。

- 将大小衣物一起放入洗衣机中洗涤。先放入大型衣物。
- 大型衣物不应超过总洗涤量的一半。请勿洗涤单件衣物。这会引引起负载不平衡。加入一件或两件类似衣物。
- 请检查所有口袋，以确保口袋内无任何东西。钉子、发夹、火柴、钢笔、硬币和钥匙等物品均会损坏洗衣机和衣物。



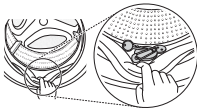
- 拉上拉链、钩形扣以及系好系带，以确保这些物品不会刮破其它衣物。
- 在污点上刷少量溶有洗涤剂的水，以预先处理污渍和污点，这有助于去除污渍。
- 请检查密封圈（灰色）的皱褶部分，并去除所有异物。

! 注意

- 请查看滚筒内部，并取出上一次洗涤的所有衣物。



- 请从密封圈中取出所有衣物或物品，以防损坏衣物和密封圈。



添加清洁产品

洗涤剂用量

- 应根据洗涤剂制造商的说明使用洗涤剂，并根据织物类型、颜色、脏污程度和洗涤温度选择洗涤剂。
- 如果使用过多洗涤剂，滚筒内会出现过多泡沫，这将导致洗涤效果不佳，或使电机负载过重。
- 如果您想使用洗衣液，请遵循洗衣液制造商提供的说明。
- 如果您将立即开始程序，则可直接将洗衣液倒入主洗涤剂投放格。
- 如果您正在使用延时预约功能，或如果您已选择预洗，请勿使用洗涤剂，否则洗衣液会变硬。
- 如果泡沫过多，请减少洗涤剂用量。
- 洗涤剂用量需根据水温、水硬度、洗涤量大小和脏污程度进行调整。为获得最佳效果，请避免泡沫过多。
- 在选择洗涤剂和水温前，请参阅衣服标签。
- 使用洗衣机时，仅使用指定洗涤剂洗涤对应类型的衣物：
 - 适用于所有类型织物的常用洗衣粉
 - 适合精细织物的洗衣粉
 - 适合所有类型织物的洗衣液，或者指定仅适合羊毛织物的洗涤剂
- 为了获得更出色的洗涤效果和亮白效果，请使用含有通用漂白粉的洗涤剂。
- 程序开始时，洗涤剂将从投放格中冲出。

须知

- 请勿让洗涤剂变硬，否则可能会导致堵塞、漂洗效果不佳或异味。
- 整机衣物：根据制造商建议。
- 半机衣物：整机量的 3/4
- 最低衣物量：整机量的 1/2

添加洗涤剂和织物柔软剂

添加洗涤剂

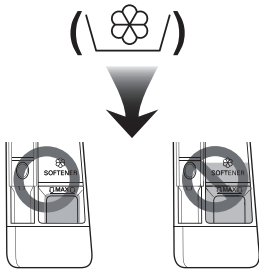
- 仅限主要洗涤 → 主洗
Main Wash
- 预洗 + 主要洗涤 → 预洗
Pre Wash

须知

- 放入过多洗涤剂、漂白剂或织物柔软剂可能会导致溢出。
- 请确保使用适量的洗涤剂。

添加织物柔软剂

- 请勿超过最大注入线。过量放入会使织物柔软剂过早分配，从而可能在衣服上留下污点。缓慢关闭投放格。



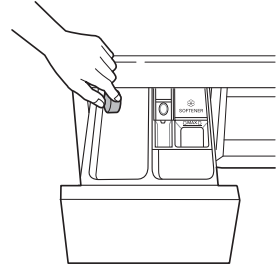
- 织物柔软剂请勿在投放格中存放超过 2 天，否则织物柔软剂可能会变硬。
- 织物柔软剂将在最后漂洗程序时自动添加。
- 请勿在设备加水时打开投放格。
- 不得使用溶剂（苯等）。

须知

- 请勿直接将织物柔软剂倒在衣物上。

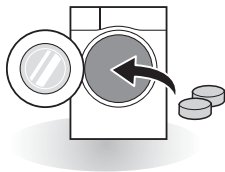
添加软水剂

- 软水剂，如除垢剂（比如加尔贡硬水软化剂）可用于降低绝大部分地区水硬度来减少洗涤剂用量。根据包装上指定的数量分配。首先添加洗涤剂，然后添加软水剂。
- 使用软水所需的洗涤剂用量。

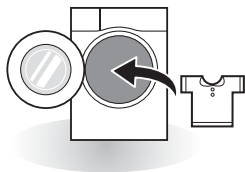


使用洗涤片

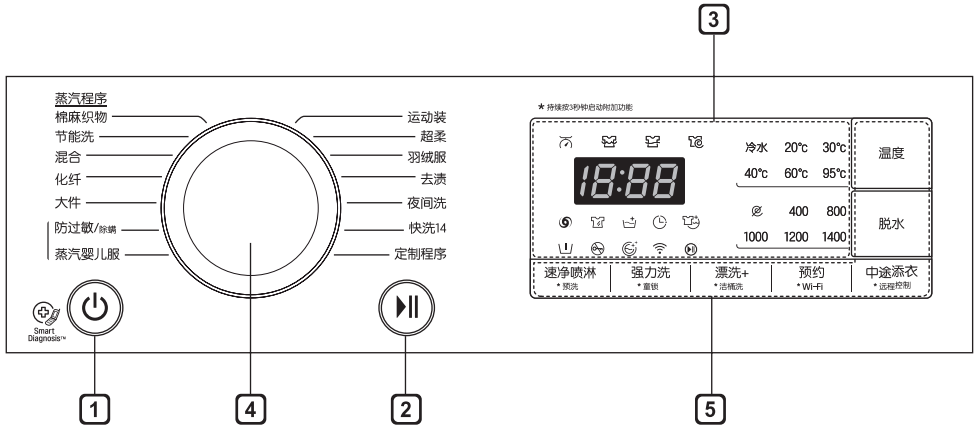
1 打开机门,将洗涤片放入滚筒。



2 将待洗衣物装入滚筒,并关闭机门。



控制面板



1 电源按钮

- 按 **电源** 按钮启动洗衣机。

2 启动/暂停按钮

- 启动/暂停** 按钮用于启动或暂停洗涤程序。
- 如果需临时暂停洗涤程序, 按 **启动/暂停** 按钮。

3 显示屏

- 显示屏显示设置、预计剩余时间、选项和状态消息。产品启动后, 默认设置将在显示屏中亮起。
- 显示屏显示预计剩余时间。自动计算洗涤量大小, 将闪烁或显示“检测”。
- 型号不同可能导致不同的 RPM (每分钟转速)。

4 程序按钮

- 可根据衣物类型使用各种程序。
- 指示灯将亮起, 指示选择的程序。

5 选项

- 通过选项, 您可选择其他程序, 选项选定后会亮灯。
- 使用这些按钮, 为选定程序选择所需程序选项。
- 如需使用远程启动功能, 请参阅智能功能介绍。

程序表

洗涤程序

程序	描述	织物类型	可选温度	最大洗涤量
棉麻织物	通过结合不同滚筒转动模式,提供更出色的性能	不褪色彩色衣物(衬衫、睡袍、睡衣等)和污渍程度一般的棉麻衣物(内衣)	20 °C (冷水至 95 °C)	额定
节能洗	优化大量衣物洗涤效果,并降低能耗		冷水 (冷水至60°C)	
化纤	适用于洗涤后无需熨烫的休闲衬衫	聚酰胺、丙烯酸、聚酯	40 °C (冷水至 60 °C)	4.0 公斤
混合	可同时洗涤各种面料的衣物	各种不同面料的衣物,但不包括特殊衣物(丝绸、精细织物、运动服、深色衣服、羊毛、羽绒被、窗帘)	40 °C (冷水至 40 °C)	
防过敏/除螨	帮助消除过敏原,例如室内螨虫、花粉及猫毛	棉麻织物、内衣、枕套、床单、婴儿服装	60 °C	
大件	适用于大件衣物,如床罩、枕头套、沙发罩等	带有填充物的棉麻床上用品:羽绒被、枕头、毛毯,特殊面料(精细织物、羊毛、丝绸等)除外	冷水 (冷水至 40 °C)	1 件
运动装	适用于洗涤运动装	酷美丝、戈尔特斯、毛绒和新保适品牌面料衣物	40 °C (冷水至 40 °C)	3.0 公斤
蒸汽婴儿服	去除顽固蛋白质污渍,提供更出色的漂洗性能	轻污婴儿服	60°C	5.0 公斤

程序	描述	织物类型	可选温度	最大洗涤量
去渍	清洗多种污渍,如红酒、果汁、灰尘等(水温逐步升高,用于洗涤不同污渍)	棉麻混纺织物,非精细织物衣服	60 °C (30 °C 至 60 °C)	3.0 公斤
快洗14	提供快速洗涤,适用于小洗涤量和轻污衣物	轻污彩色衣物	20 °C (20 °C 至 40 °C)	2.0 公斤
超柔	适用于手洗和机洗的精致衣物,例如:羊毛、内衣、连衣裙等(可机洗羊毛衣物请使用洗衣剂)	羊毛、可手洗衣服、精细织物、易损衣物	20 °C (冷水至 30 °C)	1.5 公斤
羽绒服	用于清洗羽绒服	羽绒服	20 °C (冷水至 40 °C)	3.0 公斤
夜间洗	噪音和振动更小,且夜间用电可以省钱	不褪色的衣物(衬衫、睡袍、睡衣等)和轻度脏污的白色棉麻衣物(内衣)	40 °C (冷水至60 °C)	5.0 公斤
定制程序	适用于可定制程序。如果您未定制任何程序,则默认为”漂洗+脱水”			

其他选项

程序	速净喷淋	强力洗	漂洗+	预约	预洗
棉麻织物	●	●	●	●	●
节能洗	●		●	●	●
混合	●	●	●	●	●
化纤	●	●	●	●	●
大件		●	●	●	
防过敏/除螨		●	●	●	
蒸汽婴儿服		●	●	●	
运动装		●	●	●	
超柔			●	●	
羽绒服		●	●	●	●
去渍			●	●	●*
夜间洗		●	●	●	
快洗 14	●*		●	●	

●*: 此选项自动包括在程序中, 不能删除。

须知

- 建议使用中性洗涤剂。
- 表中的“可选温度”, 已表示出各个程序在未选择附加功能时的初始自动默认选项和可选选项。(括号内的数值表示初始可选选项)
- 选择带有布量感知功能的程序时, 时间显示窗上先显示“- —”, 几秒后再显示所选程序所需的运行时间。如程序无布量感知功能, 显示窗上直接显示运行时间。
- 连续触碰“预约”键, 时间显示窗上会出现预约设定时间。预约时间显示达19小时后, 再触碰预约键, 可显示当前洗衣程序的运行所需时间。

操作数据

程序	最大转速
棉麻织物	1400
节能洗	1400
混合	1400
化纤	1000
大件	1000
防过敏/除螨	1400
蒸汽婴儿服	1000
运动装	800
超柔	800
羽绒服	1000
去渍	1400
夜间洗	1000
快洗 14	800

程序选项

预约 (🕒)

您可以设置延时预约,这样洗衣机将自动启动并在指定时间段后停止。

- 1 请按 **电源** 按钮。
- 2 选择洗涤程序。
- 3 按**预约**按钮,以设置所需时间。
- 4 请按 **启动/暂停** 按钮。

须知

- 预约是指到程序结束的时间,而不是开始的时间。实际运行时间可能会因水温、洗涤量和其他因素而不同。
- 要取消该功能,应该按电源按钮。
- 使用该选项时,避免使用洗衣液。

预洗 (⏮)

如果衣物特别脏,建议使用预洗程序。

- 1 请按 **电源** 按钮。
- 2 选择洗涤程序。
- 3 按住**预洗**按钮3秒。
- 4 请按 **启动/暂停** 按钮。

Wi-Fi (📶)

设置 Wi-Fi 连接。当 Wi-Fi 已连接,控制面板上的 Wi-Fi 图标亮起。

强力洗 (🧼)

如果洗衣物是普通衣物且特别脏,则**强力洗**选项极为有效。

- 1 请按 **电源** 按钮。
- 2 选择洗涤程序。
- 3 按 **强力洗** 按钮。
- 4 请按 **启动/暂停** 按钮。

速净喷淋 (🌀)

1 小时内的节电节水清洗循环。(根据半载量衣物)

- 1 请按 **电源** 按钮。
- 2 选择洗涤程序。
- 3 按 **速净喷淋** 按钮。
- 4 请按 **启动/暂停** 按钮。

脱水

- 通过重复按 **脱水** 按钮, 可以选择脱水速度级别。
- 仅脱水。

- 1 请按 **电源** 按钮。
- 2 按 **脱水** 按钮, 选择 RPM。
- 3 请按 **启动/暂停** 按钮。

须知

- 选择**免脱水** (☒) 时, 仍将旋转较短时间, 以快速排水。

漂洗

漂洗+ (☒⁺)

增加一次漂洗。

中途添衣 (☒⁺)

在洗涤程序启动后, 可添加或减少衣物。

- 1 当 LED 灯亮起时, 按**中途添衣**按钮。
- 2 添加或减少衣物。
- 3 关闭机门并按**启动/暂停**按钮。

须知

- 出于安全原因, 当水量或温度很高时, 机门将保持锁定。在此期间不可添加衣物。
- 洗衣桶内的水温很高时, 请等待冷却。

⚠ 注意

- 添加衣物时, 请确保完全放入洗衣桶。如果衣物卡滞在机门锁孔中, 可能损坏密封圈, 继而导致漏水和故障。
- 强行打开机门可能导致零件损坏、机器毁坏或安全问题。
- 如果在洗衣桶中存在大量泡沫和水时打开机门, 泡沫或水可能流出, 继而导致烧伤或地板湿滑。

温度


温度 按钮可以为选定程序选择洗涤和漂洗温度。按此按钮, 直到目标设置亮起。所有漂洗均使用来自水龙头的水。

- 为您正在洗涤的衣物类型选择合适的水温。为获得最佳效果, 请遵循服装织物护理标签。

童锁

使用此选项可以禁用控件。此功能可以防止儿童更改程序或操作本机。

锁定控制面板

- 1 按住**童锁**按钮3秒。
 - 2 设备将发出哔的声音，显示屏将显示 。
- 设定“童锁”后，除**电源**按钮以外，所有的按钮均已锁定。

须知

- 关闭电源将不会重置童锁功能。只有在解除童锁后方可使用其他功能。

解锁控制面板

按住**童锁**按钮3秒。

- 设备将发出哔的声音，显示屏上将重新显示当前程序的剩余时间。

门锁

灯亮提示洗衣机正在运行状态并已上锁。该提示灯亮时，请勿用力拉门，否则会引起洗衣机故障。待灯灭后打开洗衣机门。

按键提示音

- 1 请按 **电源** 按钮。
- 2 请按 **启动/暂停** 按钮。
- 3 同时按住**温度**和**脱水**按钮3秒，以设置按键提示音开/关功能。

须知

- 设置按键提示音开/关后，即使关闭电源，洗衣机仍可记住设置。
- 如果您想关闭按键提示音，只需重复该过程即可。

请按 **启动/暂停** 按钮。

使用 LG SmartThinQ 应用程序

使用 LG SmartThinQ 前需要检查的事项

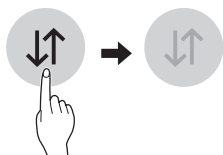
- 带有  或  logo 的家电

1 检查设备和无线路由器 (Wi-Fi 网络) 间的距离。

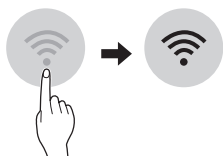
- 如果电器与无线路由器之间的距离太远, 信号强度会变弱。可能需要很长时间才能注册, 或者安装可能会失败。

2 关闭您智能手机的**移动数据**或**蜂窝数据**。


- 对于 iPhone, 请转至**设置** → **蜂窝移动网络** → **蜂窝移动数据**, 以关闭数据。



3 将智能手机连接至无线路由器。



须知

- 要验证 Wi-Fi 连接, 请检查控制面板上的 **Wi-Fi**  图标是否亮起。
- 该设备仅支持 2.4 GHz Wi-Fi 网络。请联系您的网络服务提供商或参考您的无线路由器说明书以查看您的网络频率。
- 对于任何网络连接问题或因网络连接造成的任何失效、故障或错误, LG SmartThinQ 概不负责。
- 如果设备在连接 Wi-Fi 网络方面有问题, 可能是由于设备与路由器的距离太远。购买 Wi-Fi 信号放大器 (范围扩充器) 以提高 Wi-Fi 信息强度。
- 由于家庭网络环境, Wi-Fi 连接可能无法连接或者可能会中断。
- 由于互联网络提供商不同, 网络连接可能无法正常工作。
- 周围的无线环境可导致无线网络服务运行缓慢。
- 由于无线信号传输问题, 电器无法注册。拔下电器的插头并等待一分钟左右, 然后重试。
- 如果无线路由器上的防火墙已启用, 请禁用防火墙或为其添加异常。
- 无线网络名称 (SSID) 应为英文字母和数字组合。(请勿使用特殊字符)
- 智能手机用户界面 (UI) 可能因手机操作系统 (OS) 和制造商而异。
- 如果路由器安全协议设置为 **WEP**, 您可能无法设置网络。请将其更改为其他安全协议 (推荐 **WPA2**) 并再次注册产品。

本设备包含型号核准代码为: CMIIT ID: 2016DJ6722 的无线电发射模块

安装 LG SmartThinQ

在智能手机的应用程序商店中搜索 LG SmartThinQ 应用程序。按照说明下载并安装应用程序。

须知

- 如果您选择简单登录以访问 LG SmartThinQ 应用程序,每次更换智能手机或重新安装应用程序时,您必须完成电器注册流程。

Wi-Fi 功能

- 带有  或  logo 的家电利用便捷的智能特性,通过智能手机与设备进行通信。

洗涤程序 (远程控制、定制程序)

设置或下载任何定制程序,并通过远程控制模式操作。

洁桶洗指导

该功能显示运行滚筒清洁程序前剩余多少个程序。

能耗监控

检查最近使用程序的能耗和月平均能耗。

Smart Diagnosis™

通过使用此功能,可了解解决机器故障的相关信息。

设置

可提供多种功能。

须知

- 如果您更改您的无线路由器、网络服务提供商或注册设备后的密码,请从 LG SmartThinQ 设置 → 编辑产品删除,并再次注册。
- 出于设备改进的目的,设备有可能发生变更,恕不另行通知用户。
- 模式不同功能可能不同。

洗涤程序

远程控制

使用智能手机远程控制机器。您还可监控程序运行,以便了解程序剩余时间。

启用“远程控制”

- 1 请按 **电源** 按钮。
- 2 将衣物放入洗衣桶。
- 3 连接Wi-Fi后,按住**远程控制按钮** 3秒以启用远程控制功能。
- 4 从智能手机上的 LG SmartThinQ 应用中启动程序。

须知

- 一旦启用远程控制模式后,您可以从 LG SmartThinQ 应用中启动程序。如果程序未启动,机器会等待启动程序,直到应用程序远程关闭或远程控制模式已停用。
- 当启用“远程控制”功能时,机门自动锁定。

禁用“远程控制”

启用远程控制后,按住**远程控制按钮**3秒。

定制程序

下载洗衣机的基础程序中未包含的新专用程序。

已成功注册的洗衣机可以下载特定于该洗衣机的各种专用程序。

一次只能在洗衣机上保存一个程序。

在洗衣机上完成程序下载之后，产品将保留下载的程序，直至下载新的程序。

开源软件提示信息

为取得本产品内搭载的



GPL、LGPL、MPL 及其他开源证书下的源代码，请您访问 <http://opensource.lge.com>。

除源代码以外，所有相关的许可条款、免责声明和版权通知均可供下载。

LG Electronics 在收到发送至

opensource@lge.com 的电子邮件请求后，也可以 CD-ROM 的形式为您提供源代码，仅收取执行配送的费用（如介质费用、运输费和手续费）。此报价从您购买该产品之日起，三年内有效。

在智能手机上使用 Smart Diagnosis™

- 适用于具有  或  徽标的设备
当设备故障或运行失败时，如果您需要由 LG 电子客户信息中心进行精确诊断，请使用该功能。

Smart Diagnosis™ 只有在将设备连接到电源后才能激活。如果无法打开设备，必须进行故障排除，无需使用 Smart Diagnosis™。

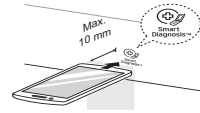
使用 Smart Diagnosis™

通过客户信息中心使用 Smart Diagnosis™

如果在产品发生故障或停止工作时，您需通过 LG Electronics 服务中心进行精准诊断，请使用此功能。此功能仅用于联系电子客服，不要在正常操作期间使用。

- 1 按 **电源** 按钮启动洗衣机。请勿按任何其他按钮。

- 2 当呼叫中心指示这样做时，请把您



手机的麦克风靠近 **电源** 按钮。

在将手机麦克风靠近图标或 **电源** 按钮的同时，按住 **温度** 按钮 3 秒。

- 4 保持手机位置，直到语音传输完成。会显示数据传送的剩余时间。
 - 为获得最佳效果，请勿在语音传输时移动手机。
 - 如果呼叫中心客服人员无法获得数据的精准记录，可能会要求您重试。
- 5 倒计时完成且语音停止后，请恢复与呼叫中心客服人员的通话，到时该客服人员将能够利用传输的信息进行分析。

须知

- Smart Diagnosis™ 功能取决于本地通话质量。
- 如果您使用住宅电话，通信性能将改善，您会获得更出色的服务。
- 如果由于通话质量不佳而导致 Smart Diagnosis™ 数据传送效果差，您可能无法收到最佳 Smart Diagnosis™ 服务。

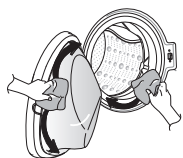
警告

- 在清洁前拔出洗衣机的插头，以避免触电风险。未遵循此警告可能造成严重伤害、火灾、触电或死亡。
- 请勿使用刺激性化学物质、擦洗剂或溶剂来清洁洗衣机。这些物质可能会损坏洗衣机表面。

清洁您的洗衣机

洗涤后护理

- 程序结束后，请擦干机门和机门密封圈内部，以除去任何水分。
- 将机门打开，以晾干滚筒内部的水分。
- 请用干布擦干洗衣机机身，以除去任何水分。



清洁外部

正确护理洗衣机可以延长使用寿命。

机门：

- 用湿布擦洗设备外部和内部，然后用软布擦干。

外部：

- 立即擦掉任何溢出的液体。
- 用湿布擦拭。
- 请勿用锋利物体按压表面或显示屏。

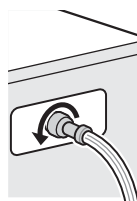
清洁内部

- 使用毛巾或软布，擦拭洗衣机门孔和门面玻璃。
- 程序完成后，务必拿出洗衣机中的衣物。潮湿物品留在洗衣机内，会容易起皱、染色和产生异味。
- 每月运行桶自洁程序一次（或根据需要多次）以去除累积的洗涤剂和其他残留物

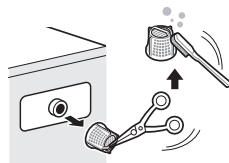
清洁进水过滤器

- 如果洗衣机长时间闲置（如假期中），请关闭洗衣机的供水水龙头，特别在附近没有设置地漏（排水沟）时。
- 水未进入洗涤剂投放格时，IE 图标将显示在控制面板上。
- 如果水非常硬，或包含些许碳酸钙沉淀物，则进水过滤器可能会堵塞。因此，建议不定期进行清理。

1 关闭水龙头，然后拧松进水管。



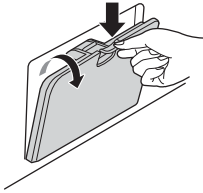
2 使用硬毛刷清理过滤器。



清理排水泵过滤器

- 排水过滤器会积聚洗衣物品中的线头和小物体。定期检查过滤器是否干净，以确保平稳运行洗衣机。
- 在清洁排水泵、执行紧急排空或机门紧急打开前，让水冷却。

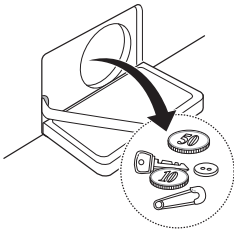
1 打开罩盖，并拉出水管。



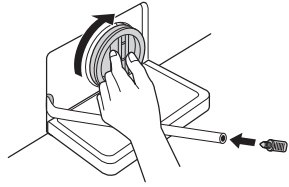
2 拔出排水塞，并向左转动打开过滤器。



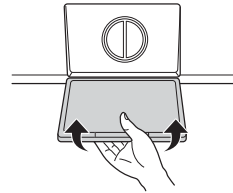
3 去除泵过滤器中的任何异物。



4 清理后，转动泵过滤器并插入排水塞。



5 关闭罩盖。



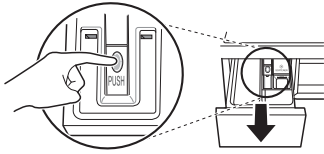
⚠ 注意

- 首先，使用排水管进行排水，然后打开泵过滤器，去除任何线头或异物。
- 排出时请谨慎小心，因为水可能非常烫。

清洁投放格

洗涤剂 and 织物柔软剂可能会积聚在投放格中。取出投放格以及衬垫，检查是否存在沉积物，一个月执行一次或两次。

- 1 将其直接拉出，直到拉不动，以便取出洗涤剂投放格。
 - 向下牢牢按住分离按钮，并取出投放格。



- 2 从投放格中取出衬垫。
 - 用温水漂洗衬垫和投放格，以去除洗衣产品沉积物。只可使用清水清洁投放格。用软布或毛巾擦干衬垫和投放格。
- 3 要清理投放格开口，请使用软布或非金属材料的小刷清理凹陷处。
 - 去除凹陷处上方和下方的所有残留物。
- 4 用软布或毛巾擦掉凹陷处的所有水分。
- 5 将衬垫放回对应的隔室，并装回投放格。

洁桶洗 (☺)

洁桶洗是一种特殊程序，用于清洁洗衣机内部。

此程序中，使用的水位越高，所需的脱水速度就越快。定期执行此程序。

- 1 从洗衣机中取出任何衣服或物品，并关闭机门。
- 2 打开投放格，并将除垢剂（如加尔贡硬水软化剂）加到主洗涤隔室中。
 - 若为洗涤片，则放入滚筒。
- 3 缓慢关闭投放格。
- 4 打开电源并按住**洁桶洗**按钮 3 秒。然后 **tCL** 将在显示屏上显示。
- 5 请按 **启动/暂停** 按钮启动。
- 6 程序结束后，打开机门，以晾干洗衣机门孔、密封圈和门板玻璃。

⚠ 注意

- 如果家中有儿童，请谨慎小心，避免让机门长时间打开。

须知

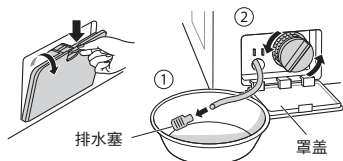
- 请勿将任何洗涤剂添加到洗涤剂隔室。可能会产生过多泡沫，并从洗衣机中漏出。

冬季结冰注意事项

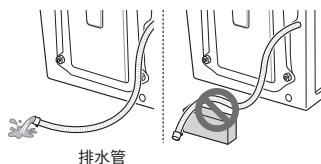
- 结冰时, 产品无法正常操作。请确保将产品安装到在冬季不会结冰的地方。
- 如果产品必须安装在走廊外或其他室外条件下, 请务必检查以下内容。

如何避免产品结冰

- 洗涤后, 打开用于清理剩余残留水的水管塞来充分清理泵中残留的水。水完全清理后, 关闭用于清理残留水的水管塞和罩盖。



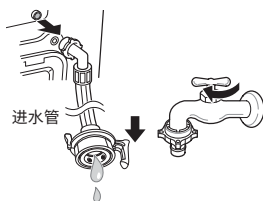
- 放下排水管, 将水管内的水完全排出。



⚠ 注意

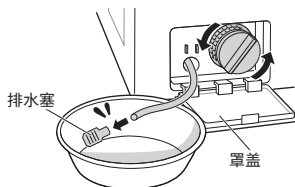
- 排水管以弯曲形状安装时, 内管可能会结冰。

- 关闭水龙头后, 从水龙头上断开冷水进水管, 并让水管口向下排出里面的水。

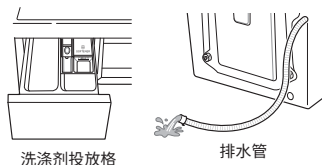


检查是否结冰

- 在打开用于清理残留水的水管塞时, 如果水未排出, 请检查排水装置。



- 打开电源, 选择洗涤程序, 并按 **启动/暂停** 按钮。



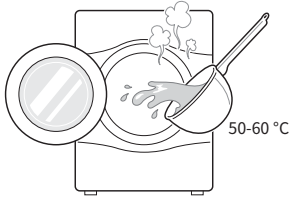
- 产品操作期间显示窗口显示“FF”时, 请检查供水装置和排水装置(一些型号可能没有显示结冰的报警功能)。

须知

- 请检查漂洗时水是否会进入洗涤剂投放格, 以及在脱水时水是否可以通过排水管排出。

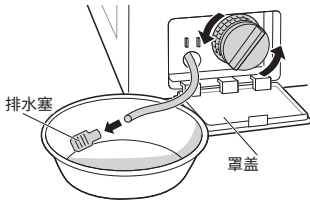
如何处理结冰

- 请确保排空滚筒，将 50-60 °C 的温水倒入滚筒中，关闭机门并等待 1-2 小时。



⚠ 注意

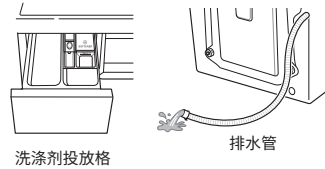
- 排水管以弯曲形状安装时，内管可能会结冰。
- 打开罩盖和用于处理残留水的水管塞，以充分排水。



须知

- 如果水未排出，这表示冰未完全融化。请再等候片刻。

- 彻底清理滚筒中的水时，关闭用于处理残留水的水管塞，选择洗涤程序并按 **启动/暂停** 按钮。



须知

- 请检查漂洗时水是否会进入洗涤剂投放格，以及在脱水时水是否可以通过排水管排出。
- 供水出现故障时，请采取以下措施。
 - 关闭水龙头，并使用热布融化水龙头和产品进水管的两个连接区域。
 - 取出进水管，并将其浸泡在 50-60 °C 以下的温水中。



- 洗衣机配备自动错误监测系统，以在初期检测并诊断问题。如果洗衣机无法正常工作或不工作，请在呼叫请求服务前检查以下内容：





诊断问题

症状	原因	解决方案
嘎嘎声和叮当声	硬币或安全别针等异物可能遗留在滚筒或泵中。	<ul style="list-style-type: none"> • 请检查所有口袋，以确保口袋内无任何东西。发夹、火柴、钢笔、硬币和钥匙等物品均会损坏洗衣机和衣物。 • 合上拉链、钩子和拉带，以防止这些物品钩住其他衣物或与之缠绕。
砰砰声	洗涤量较大时可能会发出砰砰声。这通常属于正常现象。	<ul style="list-style-type: none"> • 如果声音继续存在，洗衣机可能不平衡。停止并重新分配衣物。
振动噪音	是否已拆除所有运输螺栓和盆状支撑？	<ul style="list-style-type: none"> • 如果未在安装期间拆除，请参阅安装指南，以拆除运输螺栓。
	所有调整脚是否均牢牢固定在地面上？	<ul style="list-style-type: none"> • 确保洗衣机水平放置，向着设备底座方向拧紧锁紧螺母。
	移动或安装电器时，您是否曾将电器放下？	<ul style="list-style-type: none"> • 请联系客户信息中心。
漏水	水龙头或洗衣机的进水管或排水管松动。	<ul style="list-style-type: none"> • 检查并拧紧水管连接。
	住宅排水管阻塞。	<ul style="list-style-type: none"> • 疏通排水管。如有需要，联系水管工。
水不能进入洗衣机，或进入速度过慢	该地区供水不足。	<ul style="list-style-type: none"> • 请检查室内的另一个水龙头。
	水龙头未完全打开。	<ul style="list-style-type: none"> • 完全打开水龙头。
	进水管扭结。	<ul style="list-style-type: none"> • 拉直水管。
	进水管的过滤器堵塞。	<ul style="list-style-type: none"> • 请检查进水管的过滤器。

症状	原因	解决方案
洗衣机中的水无法排干, 或排干速度较慢	排水管扭结或堵塞。	●清洁并拉直排水管。
	排水过滤器堵塞。	●清洁排水过滤器。
洗衣机未启动	电源线可能未插入, 或连接断开。	●请确保插头完全适合电源插座。
	住宅保险丝烧断、断路器跳闸或断电。	●重置断路器或更换保险丝。请勿增加保险丝容量。如果问题在于电路过载, 应由合格电工进行纠正。
	水龙头未打开。	●打开水龙头。
洗衣机不脱水	请检查机门是否完全闭合。	●关闭机门, 并按 启动/暂停 按钮。按 启动/暂停 按钮后, 可能会在片刻后, 洗衣机才会开始脱水。机门必须锁住才能脱水。放入 1 件或 2 件类似物品, 以帮助平衡负载。重新整理衣物, 以恰当脱水。
机门打不开	出于安全考虑, 洗衣机启动后, 机门无法打开。	●请检查“门锁”图标是否亮起。“门锁”图标关闭后, 您才能安全打开机门。
洗涤程序时间延迟	如果检测到不平衡, 或如果启动泡沫去除程序, 则将增加洗涤时间。	●这很正常。显示器显示的剩余时间仅为估算值。实际时间可能有所不同。
织物柔软剂溢出	放入过多织物柔软剂可能会导致溢出。	●请遵循织物柔软剂指南, 以确保使用正确剂量的柔软剂。请勿超过最大注入线。
柔软剂分配过早	放入过多柔软剂可能会导致过早分配。	●遵循洗涤剂制造商提供的指导。 ●缓慢关闭投放格。请勿在洗涤程序期间打开投放格。
按钮功能失常	当门开启时, 按钮不能被识别。	●请关闭门后再次按下按钮。

症状	原因	解决方案
烘干问题	检查水龙头。	<ul style="list-style-type: none"> 请勿超出负载。请检查洗衣机排水是否正常,是否能够从洗涤物中提取足够的水。衣物过少,无法正常翻转。放入几条毛巾。 确认开启还是关闭。
气味	这个气味是因为橡胶附着在洗衣机上造成的。	<ul style="list-style-type: none"> 这是新橡胶的正常气味,洗衣机运转几次后就会自动消失。
	如果橡胶门罩和机门密封区未定期清洁,模子或异物会产生味道。	<ul style="list-style-type: none"> 请确保定期清洁外罩和机门密封处,卸下洗衣机时也查看机门密封处下方的微小物品。
	如果异物残留在排水泵滤水器内,会产生味道。	<ul style="list-style-type: none"> 请确保定期清洁排水泵滤水器。
	如果排水软管未适当安装,造成虹吸现象,会产生味道(水回流至洗衣机内)。	<ul style="list-style-type: none"> 安装排水软管时,请确保不会扭结或堵塞。
	使用烘干功能,可能发生因粘附到加热器的棉绒和其他洗衣物质的气味。	<ul style="list-style-type: none"> 并未发生故障。
	热气烘干湿衣物时会产生特殊气味。(限烘干机模式)	<ul style="list-style-type: none"> 过一会儿味道会消失。
您的家用电器和智能手机未连接到 Wi-Fi 网络。	您尝试连接的 Wi-Fi 的密码不正确。	<ul style="list-style-type: none"> 找到与您的智能手机连接的 Wi-Fi 网络,并将其移除,然后在 LG SmartThinQ 上注册您的电器。
	智能手机的移动数据已打开。	<ul style="list-style-type: none"> 关闭智能手机的移动数据,并使用 Wi-Fi 网络注册电器。
	无线网络名称 (SSID) 的设置不正确。	<ul style="list-style-type: none"> 无线网络名称 (SSID) 应为英文字母和数字组合。(请勿使用特殊字符)
	路由器频率不是 2.4 GHz。	<ul style="list-style-type: none"> 仅支持 2.4 GHz 路由器频率。将无线路由器设置为 2.4 GHz,并将电器连接至无线路由器。如需检查路由器频率,请咨询您的互联网服务提供商或路由器制造商。
	电器和路由器之间的距离太远。	<ul style="list-style-type: none"> 如果电器与路由器之间的距离太远,信号强度可能会变弱,连接可能配置不正确。请移动路由器的位置,以使其靠近电器。

错误消息

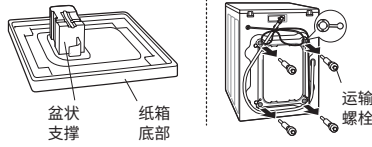
症状	原因	解决方案
 	区域供水不足。	<ul style="list-style-type: none"> 请检查室内的另一个水龙头。
	水龙头未完全打开。	<ul style="list-style-type: none"> 完全打开水龙头。
	进水管扭结。	<ul style="list-style-type: none"> 拉直水管。
	进水管的过滤器堵塞。	<ul style="list-style-type: none"> 请检查进水管的过滤器。
 	衣物太少。	<ul style="list-style-type: none"> 放入 1 件或 2 件类似物品,以帮助平衡负载。
	衣物不平衡。	<ul style="list-style-type: none"> 放入 1 件或 2 件类似物品,以帮助平衡负载。
	本设备配备不平衡检测和纠正系统。如果放入单件较重的衣物(例如浴室脚垫、浴衣等),此系统可能会停止脱水,甚至一并中断脱水程序。	<ul style="list-style-type: none"> 重新整理衣物,以实现恰当脱水。
	如果衣物在程序结束后仍潮湿,可放入小件衣物,以平衡负载并重复脱水程序。	<ul style="list-style-type: none"> 重新整理衣物,以实现恰当脱水。

症状	原因	解决方案
 	排水管扭结或堵塞。	• 清洁并拉直排水管。
	排水过滤器堵塞。	• 清洁排水过滤器。
   	请确保机门未打开。	• 完全关闭机门。如果dE、dE 1、dE2、dE4未解除, 请致电客服中心。
 	门禁发生故障。	
 	控制错误。	• 拔出电源插头, 并呼叫请求服务。
 	水因水阀出现故障而溢出。	• 关闭水龙头。 • 拔出电源插头。 • 呼叫请求服务。
 	水位感应器发生故障。	• 关闭水龙头。 • 拔出电源插头。 • 呼叫请求服务。
 	电机超出负载。	• 将洗衣机静置 30 分钟, 允许电机冷却, 然后重新启动程序。
 	供水/排水软管或排水泵是否冻结?	• 向洗衣桶中注入温水, 解冻排水软管和排水泵。用温水沾湿毛巾, 然后将其敷在进水管上。

本有限担保不涵盖：

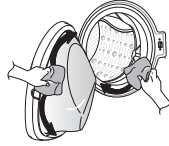
- 交付、搬运、安装或维修产品等服务过程导致的维修；指示客户操作产品导致的维修；维修或更换保险丝、或校正接线或水管、或更正未授权维修/安装导致的维修。
- 在电源故障和中断或供电不足时执行而出现的的产品故障。
- 由水管泄漏或损坏、水管结冰、排水管道受限、供水不足或中断或空气供应不足造成的损坏。
- 在腐蚀性环境中操作产品、或违反产品用户说明书中概述的指示造成的损坏。
- 由事故、害虫和寄生虫、闪电、风、火灾、洪水或不可抗力造成的损坏。
- 未授权改动或变更造成的损坏或故障，或用于非预期使用目的造成的损坏或故障，或因未正确安装产品而出现的任何漏水造成的损坏或故障。
- 电流、电压或管道规程、商用或工业用途不当，或使用 LG 未批准的配件、组件或可消耗的清洁产品造成的损坏或故障。
- 由运输及装卸造成的损坏，包括划痕、压痕、缺口和/对产品表面造成的其他损坏（除非此类损坏是因材料或工艺缺陷而造成的）。
- 任何展示、开箱、打折或翻新产品的部件损坏或缺失。
- 原始序列号已消除、更改或无法明显识别的产品。保修验证需要型号和序列号以及原始零售销售收据。
- 公共设施费用和其他公共设施开支增加。
- 非正常和一般家庭使用条件下使用产品、或违反产品用户手册中概述的指示时进行的维修。
- 与从您家中拆卸产品进行维修的相关费用。
- 产品的拆卸和重新安装，如果安装在不易接触的位置、或未根据已发布安装指示安装（包括 LG 用户和安装手册）。
- 误用、滥用、未正确安装、维修或维护造成的损坏。维修不当，包括使用 LG 未授权或未指定的部件。

由于未拆除运输螺栓或盆状支撑造成的异常振动或噪音。 →



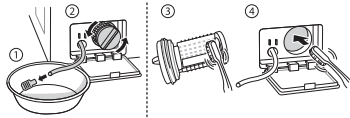
拆除运输螺栓和盆状支撑。

垫圈和门面玻璃上的灰尘(毛发、棉绒)造成的泄漏。 →



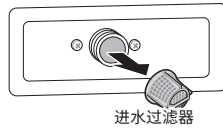
清洁垫圈和门面玻璃。

因泵过滤器堵塞造成的不排水。 →



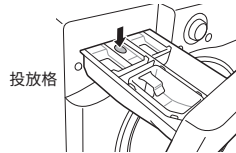
清洁泵过滤器。

不进水,因为进水阀过滤器堵塞或进水管扭结。 →



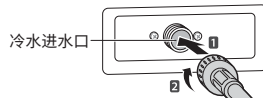
清洁进水阀过滤器或重新安装进水管。

不进水,因为使用洗涤剂过多。 →



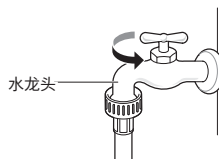
清洁洗涤剂投放格。

由于进水管装反,洗涤完成后洗涤物过烫或温度过高。 →



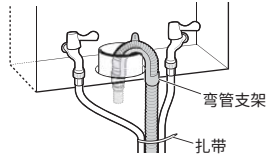
重新安装进水管。

不进水,因为水龙头未打开。 →



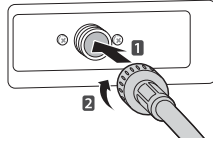
打开水龙头。

未正确安装排水管或排水管堵塞造成的漏水。 →



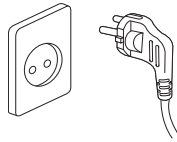
重新安装排水管。

未正确安装进水管或使用其他品牌进水管造成的漏水。 →



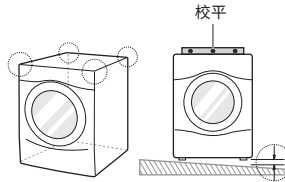
重新安装进水管。

电源线连接松动或电器插座问题造成的电源故障。 →



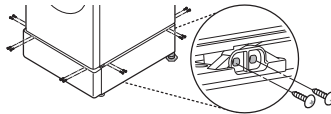
重新连接电源线或更改电器插座。

交付、搬运、安装产品等服务过程或指示产品使用导致的维修。拆除并重新安装产品。 →



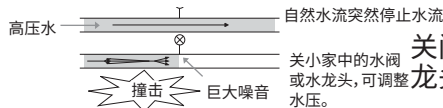
保修仅涵盖制造缺陷。不涵盖因未正确安装导致的维修。

如果未正确安装所有螺丝,可能会造成过多振动(仅限带有底座的型号)。 →



每个角落安装 4 颗螺丝(共计 16EA)。

洗衣机注入水时,水发出锤击(咚咚声)的噪音。 →



自然水流突然停止水流

关小家中的水阀或水龙头,可调整水压。

关闭家中水阀或水龙头,调整水压。

感谢您购买LG电子产品,本着对您负责的精神,并为了确保我们向您提供优质的售后服务,现对您所享受的包修事宜作如下说明:

一、您的义务

- 1 您在购机时,应要求经销商在购机发票上填写以下内容:型号、机身编号、购机日期及购买商场,并盖经销商的有效专用公章。
- 2 当洗衣机出现故障后,请您务必与我公司联系。为确保您得到优质的售后服务,请不要联系其他电话
全国服务电话:4008199999

二、LG电子产品售后服务规定

•LG电子为了使中国消费者放心满意的使用公司的产品,将严格遵守国家颁发的有关法律,遵照《中国消费者权益保护法》,《中国产品质量法》的具体条款及“三包”的有关规定,规范我公司售后服务制度:

- 1 您所购买的产品整机包修期为一年(电脑板包修三年、DD电机包修十年)。
- 2 因下列原因之一,顾客要求售后服务的,不实行三包,但是可以实行收费服务:
(收费项目为:拆装费或修理费+零件费+上门费;LG不提供运输服务)
(1) 顾客因使用、维护、保管不当造成损坏的;
例如:水龙头未开、未连接电源、下水道堵塞、异物投入、洗涤衣物外物品等,致使产品发生故障的情况。
(2) 非承担三包修理者或顾客自行拆动造成损坏的;
(3) 无有效购机发票的;
(4) 发票型号与修理产品型号不符或者涂改的;
(5) 因不可抗力造成损坏的;
例如:因遭受地震,火灾,水灾,煤气爆炸,雷击,冰雪冻结等自然灾害或意外事故等,致使产品损坏或不能使用的
(6) 非家庭用机,或家庭用机用于营业、公共用途的。
(7) 由于顾客原因要求移机安装服务的;
- 3 三包有效期自开具发票之日起计算。
- 4 在三包有效期内,如因零部件供应原因,导致产品修复期超过三个月时,我公司将免费为顾客调换同型号同规格产品,无同型号同规格产品可调换的可予以退货,顾客不愿调换而要求退货的,按三包规定收取折旧费后给予退货。超过包修期但在产品停产后五年内,如因零部件不能供应导致产品不能修复的,收取折旧费后给予退货。
- 5 超过包修期的产品,当产品修复后三个月内又出现重复故障时,维修网点将免费为顾客重新修复。
- 6 如顾客有特殊需要,我们可提供以下有偿供给:加长进水管,加长排水管。

部件名称	有害物质					
	铅 (Pb)	汞 (Hg)	镉 (Cd)	六价铬 (Cr(VI))	多溴联苯 (PBB)	多溴二苯醚 (PBDE)
进/排水管	0	0	0	0	0	0
标贴/标识	0	0	0	0	0	0
电源线/内部导线	X	0	0	0	0	0
蒸汽发生器(蒸汽型号)	X	0	0	0	0	0
加热器	0	0	0	0	0	0
电机	0	0	0	0	0	0
电器件(开关, 传感器, 水阀)	X	0	X	0	0	0
内部结构件(内/外桶, 平衡块, 烘干模块等)	0	0	0	0	0	0
(外部结构件外箱体, 顶盖, 底托等)	0	0	0	0	0	0
电脑板	X	0	0	0	0	0
包装	0	0	0	0	0	0
附件(说明书等)	0	0	0	0	0	0

本表格依据SJ/T11364的规定编制。

- 0: 表示该有害物质在该部件所有均质材料中的含量在GB/T26572规定的限量要求以下。
- X: 表示该有害物质至少在该部件的某一均质材料中的含量超出GB/T26572规定的限量要求。标记为X的部品以现在的技术尚不能减少有害物质。LG电子正在尽最大的努力开发有害物质减少技术。



所有在中国销售的电子电气产品必须标有环保使用期限的标识。

该标识的环保使用期限是指在正常使用条件如温度、湿度下的使用期限。

除菌率

程序	防过敏/除螨 (60°C)	
菌种	大肠埃希氏菌	金黄色葡萄球菌
除菌率	>99.99%	99.99%



**如有问题
请拨打LG售后服务电话**

南京乐金熊猫电器有限公司
地址：南京市秦淮区永丰大道28号
邮编：210014
售后服务网址：<http://www.lge-panda.com>



LG售后
官方微信平台