



사용설명서



(OLED 모니터)

---

제품의 안전하고 편리한 사용을 위해 반드시 제품을 사용하기 전에 사용설명서를 읽어주세요.

45GS96QB



자세한 사용 방법은 LG전자 홈페이지를  
참조하세요. 스마트 기기로 QR코드를  
인식하면 빠르게 찾을 수 있습니다.

[www.lge.co.kr](http://www.lge.co.kr)

# 목차

## 조립 및 준비 ..... 4

- 설치하기.....	5
모니터 이동 및 들기.....	5
테이블에 설치.....	6
잠금 장치(Kensington) 사용.....	6
벽면에 설치.....	7
- 제품 및 버튼 설명.....	9
조이스틱 버튼 사용 안내.....	10
스탠드 높이 조절.....	10
각도 조절.....	11
- 지원 드라이버 및 소프트웨어.....	11

## 모니터 사용하기 ..... 12

- PC 연결.....	12
HDMI 연결.....	12
DisplayPort 연결.....	13
USB-C 연결.....	13
- AV 연결.....	13
HDMI 연결.....	13
- 주변기기 연결.....	14
USB 연결.....	14
헤드셋 연결.....	14

## 사용자 설정 ..... 15

- 메인 메뉴 활성화.....	15
메인 메뉴 기능.....	15
메뉴 설정.....	16
[게임 조정].....	16
[화면 조정].....	17
[음향 설정].....	18
[입력].....	18
[일반 설정].....	19
- 이미지 리텐션 방지를 위한 참고 사항.....	20
이미지 리텐션을 발생시킬 수 있는 이미지의 예.....	20
이미지 리텐션 방지를 위한 사용 시 권장 사항.....	20
장시간 사용 주의사항.....	20

<b>제품 규격</b> .....	<b>21</b>
- 지원 모드.....	22
HDMI.....	22
DP/USB-C.....	23
HDMI 타이밍(Video).....	24
<b>고장 신고 전 확인하기</b> .....	<b>25</b>
<b>라이선스</b> .....	<b>26</b>
<b>오픈 소스 안내 정보</b> .....	<b>26</b>

# 조립 및 준비

## ⚠ 주의

- 안전 및 제품 수명을 위해 불법 복제품은 사용하지 마십시오.
- 불법 복제품 사용으로 인한 모든 파손이나 부상에는 품질 보증이 적용되지 않습니다.
- 제품에 제공되는 부속품 사용을 권장합니다.
- 본 설명서에 사용되는 제품 그림과 화면 표시는 소비자의 제품 사용을 돕기 위한 예시이므로 실제와 다를 수 있습니다.
- 제품 조립 시 나사류에 이물질 (오일, 윤활제 등)을 사용하지 마세요. (제품 손상의 원인이 됩니다.)
- 나사를 너무 세게 조이면 모니터가 파손될 수 있습니다. 이 경우 품질 보증이 적용되지 않습니다.
- 모니터 운반 시, 제품을 거꾸로 한 채 스탠드 베이스만 잡으면 헤드 부분이 분리되어 떨어지면서 상해의 위험이 있으니 주의하세요.
- 제품을 들어 올리거나 이동할 경우, 패널 전면 부를 직접 잡지 마세요. 가해진 힘이 패널 부를 손상시킬 우려가 있습니다.
- 사출 외관의 웨이브 패턴의 경우, 일반적인 코팅 방법과 달리 원료 자체에 광택제가 첨가되었습니다. 외관이 벗겨지지 않으므로, 내구성이 좋습니다. 제품을 사용하는 데 전혀 문제가 없으므로 안심하고 사용하십시오.

## ✔ 알아두기

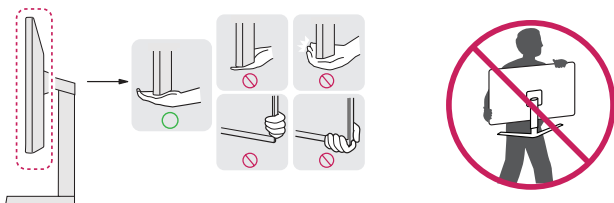
- 부속품은 본 사용설명서의 그림과 다르게 보일 수 있습니다.
- 본 사용설명서의 제품 사양이나 내용은 제품의 품질 향상을 위해 예고 없이 변경될 수 있습니다.
- 별매품 구입은 전자상가 또는 인터넷 쇼핑몰에서 구입하거나 판매점(제품 구입처)에 문의하세요.
- 전원 코드는 지역별로 다를 수 있습니다.

# 설치하기

## 모니터 이동 및 들기

모니터를 옮기거나 들 때, 모니터 화면이 긁히거나 손상되는 것을 방지하고 모니터의 모양이나 크기에 관계없이 안전한 이동을 하기 위해 다음 주의 사항을 읽어 주시기 바랍니다.

- 모니터 구입 당시 제공된 상자나 포장에 넣어서 모니터를 옮기는 것이 좋습니다.
- 모니터를 옮기거나 들기 전에 전원 코드와 모든 케이블을 분리하세요.
- 모니터의 측면과 하단 프레임을 단단히 잡으세요. 패널 부분은 잡지 않도록 합니다.
- 모니터를 잡을 때에는 화면을 몸 바깥쪽으로 돌려 긁히지 않도록 합니다.
- 모니터를 옮길 때에는 충격이나 과도한 진동에 노출되지 않도록 합니다.
- 모니터를 옮길 때에는 모니터를 똑바로 세우며, 옆으로 세우거나 왼쪽 혹은 오른쪽으로 기울이지 않도록 합니다.

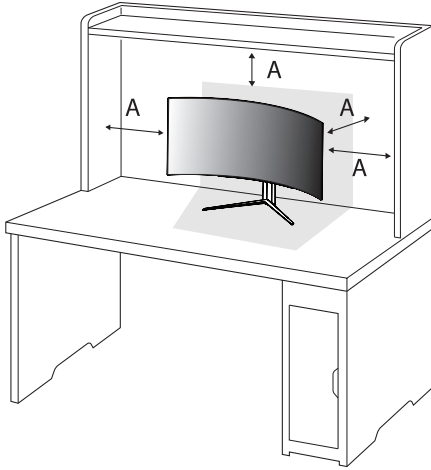


## ⚠ 주의

- 가급적 모니터 화면을 만지지 않도록 하세요.
  - 이미지를 생성하는데 사용되는 픽셀 중 일부나 화면에 손상을 줄 수 있습니다.
- 모니터 패널만 수직으로 세울 경우 전원 버튼으로 인해 모니터가 넘어져 파손되거나 상해의 위험이 있으니 주의하세요. 또한 전원 버튼의 고장의 원인이 될 수 있습니다.

## 테이블에 설치

- 모니터를 들어서 똑바로 세운 상태로 테이블 위에 놓으세요. 통풍을 위해 벽에서 최소 100 mm 거리를 두고 설치하세요.



A: 100 mm

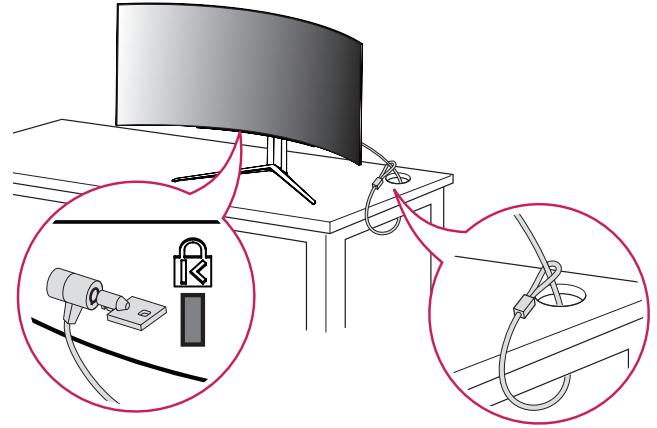
### ⚠ 주의

- 모니터를 이동하거나 설치하기 전에 먼저 전원 코드를 빼세요. 감전의 위험이 있습니다.
- 전원 연결 시 제품에 이상이 생길 수 있으니 반드시 접지가 있는 콘센트에 연결 바랍니다. (지역별로 다를 수 있음)

## 잠금 장치(Kensington) 사용

설치 및 사용에 대한 자세한 내용은 Kensington 잠금 장치와 함께 제공된 사용설명서 또는 <http://www.kensington.com> 을 참조하세요.

모니터와 테이블을 Kensington 잠금 장치 케이블로 연결합니다.



### ✔ 알아두기

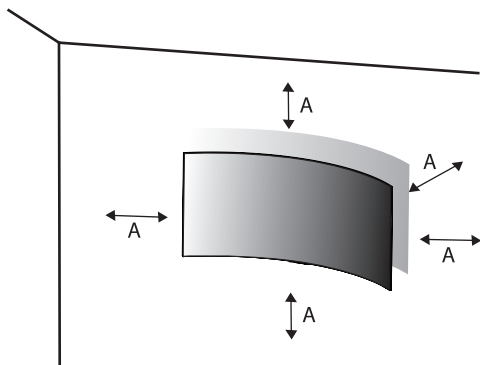
- Kensington 잠금 장치는 선택 사양입니다. 별매품은 일반 전자 제품점에서 구입할 수 있습니다.

## 벽면에 설치

이 모니터는 벽걸이용 지지대(Wall mount plate) 또는 호환 장치 규격을 만족합니다.

통풍을 위해 각 면과 벽에서 100 mm의 공간을 확보하세요.

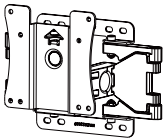
자세한 설치 방법은 가까운 대리점에서 구할 수 있으며, 각도 조절형 벽걸이 지지대 설치 및 설정 설명서를 참조하세요.



A: 100 mm

## 벽걸이용 지지대(Wall mount plate) 설치

모니터를 벽면에 설치하는 경우, 모니터의 뒷면에 벽걸이용 지지대(Wall mount plate) (선택 사항)를 설치하세요. 벽걸이용 지지대(Wall mount plate) (선택 사항)를 사용하여 모니터를 설치하는 경우 부착 시 떨어지지 않도록 주의하세요.

벽걸이 (mm)	100 X 100
표준 나사	M4 x L10
나사 수량	4
벽걸이용 지지대(Wall mount plate) (선택 사항)	LSW149 

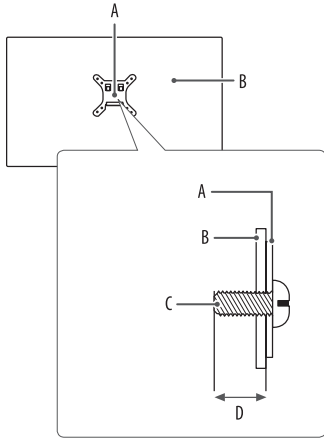
✔ **알아두기**

- VESA 표준 규격에 맞지 않는 나사를 사용하면 제품 파손 및 제품이 떨어질 위험이 있습니다. 이에 대하여 당사가 책임을 지지 않습니다.
- 벽걸이 키트는 설치 설명서와 필요한 부품이 포함되어 있습니다.
- 벽걸이용 지지대(Wall mount plate)는 선택 사항입니다. 별매품은 가까운 대리점에서 구매할 수 있습니다.
- 나사 길이는 벽걸이에 따라 다를 수 있습니다. 반드시 적합한 길이의 나사를 사용하세요.
- 자세한 내용은 벽걸이와 함께 제공되는 설명서를 참조하세요.
- 벽걸이용 지지대(Wall mount plate) 장착시 강하게 누르면 액정이 손상될 수 있으므로 주의하세요.
- 모니터를 벽걸이 지지대에 설치하기 전에 스탠드 조립 방법을 반대로 수행하여 스탠드를 분리하세요.

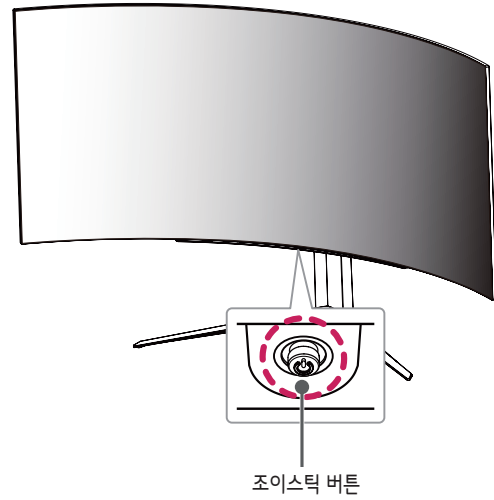
⚠ **주의**

- 모니터를 이동하거나 설치하기 전에 먼저 전원 코드를 빼세요. 감전의 위험이 있습니다.
- 모니터를 천장이나 경사진 벽에 설치하는 경우 낙하의 위험이 있어 상해를 입을 수 있습니다. 정품 LG 벽걸이를 사용하고 가까운 대리점이나 전문 설치업체에 문의하세요.
- 제품 파손이나 상해의 위험이 있으니 설치 지침에 따라 벽걸이용 지지대(Wall mount plate)를 벽에 단단히 부착해야 합니다.
- 나사를 너무 세게 조이면 모니터가 파손될 수 있습니다. 이 경우 품질 보증이 적용되지 않습니다.
- VESA 표준을 충족하는 나사와 벽걸이를 사용하세요. 적합하지 않은 부속품의 오용 또는 사용으로 인한 파손에는 상해 품질 보증이 적용되지 않습니다.
- 벽걸이 나사의 길이는 모니터 뒷면으로부터 8 mm 이하여야 합니다.

## 제품 및 버튼 설명



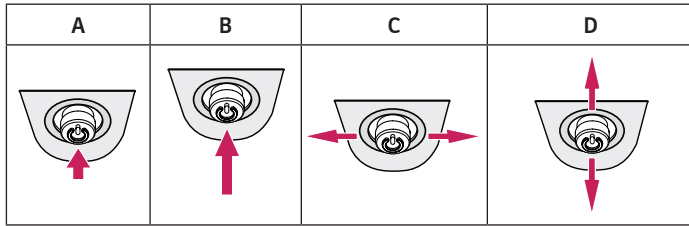
- A: 벽걸이용 지지대(Wall Mount Plate)
- B: 모니터 뒷면
- C: 표준 나사
- D: 최대 8 mm



## 조이스틱 버튼 사용 안내

조이스틱 버튼을 누르거나 좌/우/위/아래로 움직여 모니터 기능을 손쉽게 이용 가능합니다.

### 기본 기능



**A (전원 켜기):** 손가락으로 조이스틱 버튼을 한번 누르면 모니터 전원이 켜집니다.

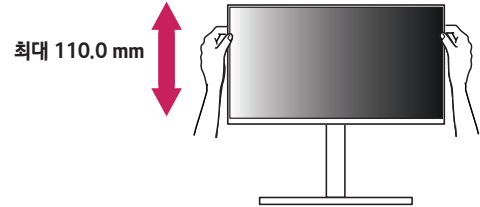
**B (전원 끄기):** 손가락으로 조이스틱 버튼을 길게 한번 5초 이상 누르면 모니터 전원이 꺼집니다.

**C (볼륨 조절):** 손가락으로 조이스틱 버튼을 좌/우로 움직여 볼륨을 조절 할 수 있습니다.

**D (화면 밝기 조절):** 손가락으로 조이스틱 버튼을 위/아래로 움직여 화면 밝기를 조절할 수 있습니다.

## 스탠드 높이 조절

- 1 스탠드 베이스가 장착된 모니터를 세워주세요.
- 2 반드시 양손으로 모니터를 잡고 조절해 주세요.



### ⚠ 경고

- 높이를 조절할 때, 손가락의 부상을 피하기 위해 스탠드에 손을 올려 놓지 마십시오.

## 각도 조절

1 스탠드 베이스가 장착된 모니터를 세워 주세요.

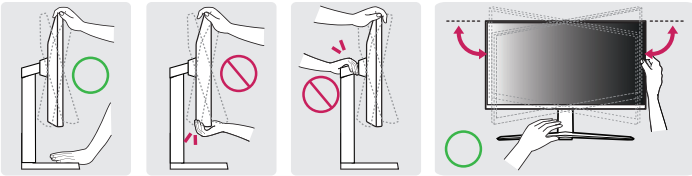
2 스크린 각도를 조절하세요.

편안한 시청을 위해 전후 -5°에서 15°까지 모니터 각도를 조절할 수 있습니다.

또한 좌 10°, 우 10°로도 각도를 조절할 수 있습니다.

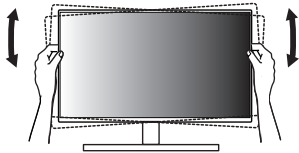
### ⚠ 경고

- 모니터의 각도를 조절할 때 아래 그림처럼 잡지 마세요. 손가락을 다칠 수 있습니다.
- 모니터 화면의 각도를 조절할 때에 화면 부에 손이 닿거나 놀리지 않도록 주의하세요.



### ✔ 알아두기

- 모니터 헤드 좌/우가 미세하게 돌아갑니다. (최대 3°) 모니터 헤드의 수평을 맞추어 조절하세요.



## 지원 드라이버 및 소프트웨어

LG 전자 홈페이지([www.lge.co.kr](http://www.lge.co.kr))에서 최신 버전을 다운로드하여 설치할 수 있습니다.

- 모니터 드라이버 / OnScreen Control / LG Calibration Studio / Dual Controller

# 모니터 사용하기

- 실제 제품과 본 사용설명서의 그림은 서로 다를 수 있습니다.  
조이스틱 버튼을 누른 후 [메뉴] > [입력] 메뉴에서 해당 입력을 선택하세요.

## ⚠ 주의

- 시중에서 판매되는 일반 케이블을 사용할 경우 화면이 보이지 않거나 화면에 노이즈가 발생할 수 있습니다.
- 화면을 손가락으로 장시간 동안 누르지 마세요. 화면에 일시적으로 왜곡이 나타날 수 있습니다.
- 화면에 정지 영상을 장시간 동안 재생하지 마세요. 잔상이 생길 수 있습니다. 가능한 경우 PC 화면보호기를 사용하세요.
- 전원 코드를 전원 콘센트에 연결할 경우에는 그라운드 선이 내장된(3심) 멀티탭이나 접지가 되어 있는 벽면의 전원 콘센트에 연결하세요. (지역별로 다를 수 있음)
- 모니터의 온도가 낮을 때 전원을 켜면 화면이 깜박일 수 있습니다. 이는 정상이니 걱정하지 않으셔도 됩니다.
- 일부 빨간색, 녹색 또는 파란색 반점이 화면에 나타날 수 있습니다. 이것은 정상입니다.
- 부속품으로 제공된 케이블 이외의 케이블로 제품 연결 시 기기 동작에 이상이 발생할 수 있으니 반드시 부속품으로 제공된 케이블을 사용하세요.
- 모니터 초기 사용 시 혹은 장기 보관 후 재사용 시 [OLED 이미지 클리닝]을 진행 후 사용하시기 바랍니다. ([설정] > [일반 설정] > [OLED 이미지 클리닝]로 이동하세요.)

# PC 연결

- 이 모니터는 플러그 앤드 플레이\* 기능을 지원합니다.
- \* 플러그 앤드 플레이: 장치를 PC에 연결하여 전원을 켜면 장치 환경 설정이나 사용자 조정 없이 PC가 자동으로 해당 장치를 인식하는 기능입니다.

## HDMI 연결

PC의 디지털 영상 및 음성 신호를 모니터로 전송합니다.

### ✔ 알아두기

- DVI to HDMI / DP (DisplayPort) to HDMI 케이블을 사용할 경우 호환성 문제가 발생할 수 있습니다.
- HDMI 로고가 들어간 인증된 케이블을 사용하십시오. 인증된 HDMI 케이블을 사용하지 않으면, 화면이 보이지 않거나 연결 오류가 발생 할 수 있습니다.
- 권장 HDMI 케이블 유형  
- 초고속 HDMI®/™ 케이블

## DisplayPort 연결

PC의 디지털 영상 및 음성 신호를 모니터로 전송합니다.

### ✔ 알아두기

- PC의 DP (DisplayPort) 버전에 따라 영상 및 음성출력이 되지 않을 수도 있습니다.
- Mini DisplayPort 출력 그래픽 카드를 사용하는 경우, DisplayPort 1.4를 지원하는 Mini DP to DP (Mini DisplayPort to DisplayPort) 케이블 또는 Gender를 사용하세요. (별매품)

## USB-C 연결

PC에서 디지털 비디오 및 오디오 신호를 모니터에 전송합니다.

### ✔ 알아두기

- 전원 공급 및 DP 대체 모드 (USB-C를 통한 DP 신호 입력)는 USB-C 단자를 통해 지원됩니다.
- 기능은 연결된 장치의 사양과 환경에 따라 제대로 작동하지 않을 수 있습니다.
- USB-C 포트는 모니터 전원이 아닌 PC 전원에 사용됩니다. 모니터에는 전원 공급용 어댑터를 연결하십시오.

## AV 연결

### HDMI 연결

디지털 비디오 및 오디오 신호를 AV기기에서 모니터로 전송합니다.

### ✔ 알아두기

- DVI to HDMI / DP (DisplayPort) to HDMI 케이블을 사용할 경우 호환성 문제가 발생할 수 있습니다.
- HDMI 로고가 들어가 있는 인증된 케이블을 사용하십시오. 인증된 HDMI 케이블을 사용하지 않으면, 화면이 보이지 않거나 연결 오류가 발생 할 수 있습니다.
- 권장 HDMI 케이블 유형
  - 초고속 HDMI®/™케이블

## 주변기기 연결

### USB 연결

제품의 USB 포트 기능은 Hub 기능입니다.  
USB IN 포트에 주변기기를 연결하여 PC에서 제어 할 수 있습니다.

#### ✔ 알아두기

- 사용 전 Windows OS (Windows Update)를 최신으로 업데이트한 후 제품과 연결할 것을 권장합니다.
- 주변 기기 및 케이블은 별매품입니다.
- USB 포트는 키보드, 마우스, USB 저장장치 등을 연결할 수 있습니다.
- 사용하는 기기에 따라 충전 속도는 다를 수 있습니다.
- 모니터의 USB 다운 스트림 포트를 사용하려면 사용자는 반드시 USB C-C 또는 USB C-A 케이블을 사용하여 모니터의 업스트림 포트를 호스트 PC에 연결해야 합니다.
- USB C-C 케이블이 모니터의 업스트림 포트와 호스트 PC에 연결되어 있을 경우, 모니터의 다운 스트림 포트는 USB 2.0 장치를 지원합니다.
- USB C-A 케이블이 모니터의 업스트림 포트와 호스트 PC에 연결되어 있을 경우, 모니터의 다운 스트림 포트는 USB 3.0 장치를 지원합니다.  
단, 호스트 PC는 반드시 USB 3.0 기능을 지원해야 합니다.

#### ⚠ 주의

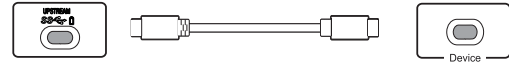
- USB 저장장치 사용 시 주의사항
  - 자동 인식 프로그램이 내장되어 있거나, 자체 드라이버를 사용하는 USB 저장장치의 경우에는 동작되지 않을 수 있습니다.
  - 일부 USB 저장장치의 경우 동작되지 않거나 동작이 원활하지 않을 수 있습니다.
  - 전원 공급이 되는 USB 허브 또는 하드디스크 사용을 권장합니다. (전원이 부족할 경우 USB 기기가 제대로 인식되지 않을 수 있습니다.)

### 헤드셋 연결

헤드셋 포트를 통해서 모니터에 주변 기기를 연결합니다.

#### ✔ 알아두기

- 주변 기기 제품은 별매품입니다.
- PC와 외부기기의 음향 설정에 따라 헤드셋 동작이 제한될 수 있습니다.
- 모니터의 USB 포트와 PC의 USB 포트가 연결되어야 마이크가 작동합니다.



마이크가 장착된 헤드폰을 통해 마이크 기능을 실행하려면 USB C-C 또는 USB C-A 케이블에 연결하십시오.

# 사용자 설정

## ✓ 알아두기

- 모니터 OSD (On Screen Display) 는 사용설명서와 다를 수 있습니다.

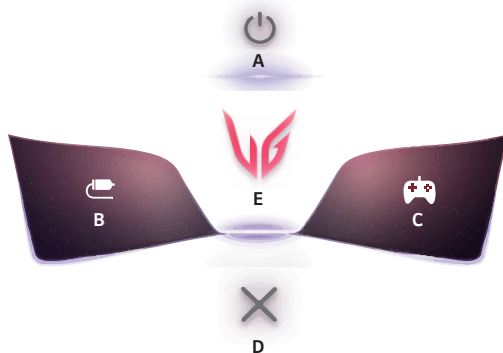
## 메인 메뉴 활성화



조이스틱 버튼

- 1 모니터 뒷면의 조이스틱 버튼을 누릅니다.
- 2 상/하, 좌/우로 조이스틱을 움직여 해당 옵션을 조정하세요.

## 메인 메뉴 기능



메인 메뉴	설명
A: [전원 끄기]	모니터 전원을 끕니다.
B: [입력]	입력 모드를 설정합니다. (기본값) • 사용자가 원하는 메뉴를 메인 메뉴의 왼쪽(B)에 지정가능합니다. ([메뉴] > [일반 설정] > [사용자 정의 키 1])
C: [게임 모드]	게임 관련 영상 모드를 설정합니다. (기본값) • 사용자가 원하는 메뉴를 메인 메뉴의 오른쪽(C)에 지정가능합니다. ([메뉴] > [일반 설정] > [사용자 정의 키 2])
D: [나가기]	메인 메뉴를 닫습니다.
E: [설정]	메뉴를 설정합니다.

## 메뉴 설정

- 1 OSD 메뉴를 나타나게 하려면 모니터 뒷면에 있는 조이스틱 버튼을 누른 후 [설정]으로 진입합니다.
- 2 조이스틱을 상/하, 좌/우로 움직여 옵션사항을 설정합니다.
- 3 상위 메뉴 또는 다른 항목을 조정하고 싶을 때에는 조이스틱을 ◀으로 움직이거나 전원 버튼(⏻)을 눌러서 이동합니다.
- 4 OSD 메뉴에서 나가고 싶을 때에는 조이스틱 버튼을 ◀으로 움직여 이동합니다.



[게임 조정]



[화면 조정]



[음향 설정]



[입력]



[일반 설정]

## [게임 조정]

### [설정] > [게임 조정]

- [게임 모드]: 게임 디스플레이 설정을 위한 화면 모드를 선택할 수 있습니다.
  - [게이머 1]/[게이머 2]: [게이머 1]과 [게이머 2] 모드는 사용자가 원하는 게임 관련 설정 및 디스플레이 설정을 저장할 수 있습니다.
  - [FPS]: 이 모드는 FPS 게임에 최적화되어 있습니다. 매우 어두운 FPS 게임에 적합합니다.
  - [RTS]: 이 모드는 RTS 게임에 최적화되어 있습니다.
  - [선명한 영상]: 선명한 색상의 화면에 최적화되어 있습니다.
  - [읽기 모드]: 문서를 볼 때 최적화되어 있습니다. (SDR 전용)
  - [HDR 효과]: HDR 효과를 적용합니다. (SDR 전용)
  - [sRGB]: 모니터 및 프린터의 표준 RGB 색상 모드입니다. (SDR 전용)
  - [색약자 색보정 모드]: 이 모드는 빨간색과 녹색을 구별 할 수 없는 사용자를 위한 것입니다. 이 모드를 통해 색약인 사용자는 두 가지 색상을 쉽게 구별 할 수 있습니다. (SDR 전용)
  - [캘리브레이션(색보정)1]/ [캘리브레이션(색보정)2]: 캘리브레이션(색보정) 화면으로 조정됩니다. LG Calibration Studio 프로그램 설치 후 캘리브레이션(색보정)을 실행할 수 있습니다. (SDR 전용)

### ✓ 알아두기

- 입력 신호에 따라서 설정할 수 있는 [게임 모드]가 다를 수 있습니다.
- DP(DisplayPort) 입력에서 [게임 모드]가 변경될 경우, 화면이 깜빡이거나 PC의 해상도가 낮아질 수 있습니다.
- Windows의 OS 설정에 따라 HDR 콘텐츠가 제대로 작동하지 않을 수도 있습니다. Windows의 HDR 켜짐 / 꺼짐 설정을 확인하십시오.
- HDR 기능이 켜져 있는 동안 모니터 입력 변경을 하거나 전원 켜기/ 끄기를 하면 그래픽 카드 성능에 따라 화면 깜박임 또는 화면 깨짐이 발생할 수 있습니다.
- 그래픽카드 및 게임의 HDR 지원 여부는 해당 제조업체 웹 사이트를 참조하십시오.

- [Adaptive-Sync]/ [VRR]: 게임 환경에서 화면 끊김, 버벅거림 없이 선명한 화면을 보여주는 기능입니다.  
단, 일부 게임 환경에서는 화면 깜빡임 현상이 발생할 수 있습니다.
  - 지원 인터페이스 : DisplayPort(Adaptive-Sync), USB-C(Adaptive-Sync), HDMI(VRR).
  - 지원 가능한 그래픽 카드: NVIDIA사의 G-SYNC 혹은 AMD사의 FreeSync을 지원하는 그래픽 카드가 필요합니다.
  - 지원 버전 : 반드시 최신 그래픽 카드 드라이버로 업데이트 하세요.
  - 더욱 상세한 정보나 요청사항이 있으신 분은 NVIDIA 웹사이트([www.nvidia.com](http://www.nvidia.com)) 혹은 AMD 웹사이트([www.amd.com](http://www.amd.com))를 참조하십시오.
- [Black Stabilizer]: 어두운 영상에서 사물의 구분을 쉽게 할 수 있습니다. 검은색 농도 조정을 통하여 어두운 화면에서 사물 식별도를 높일 수 있습니다.
- [Crosshair]: Crosshair는 1 인칭 슈팅 (FPS) 게임 화면의 중앙을 표시합니다. 사용자는 네 가지 종류의 Crosshair 중에서 자신의 게임 환경에 맞는 Crosshair를 선택할 수 있습니다.
- [FPS 카운터]
  - [켜짐]: 표시기는 화면의 좌측 상단에 표시됩니다. 이는 입력 시에 받아들이는 실제 프레임률을 알려줍니다. [FPS 카운터]의 위치는 조정할 수 있습니다. (좌측 상단/우측 상단/우측 하단/좌측 하단)
  - [꺼짐]: [FPS 카운터] 기능을 사용하지 않습니다.
  - [FPS 카운터] 와 [Crosshair] 기능은 동시에 사용할 수 없습니다.
- [게임 초기화]: 처음 모니터 구입했을 당시의 게임 설정 상태로 복귀합니다.

## [화면 조정]

### [설정] > [화면 조정]

- [밝기]: 화면의 밝기를 조정합니다.
- [최대 밝기]: 더 밝은 화면을 위해 최대 밝기를 조정합니다.
- [명암]: 화면의 명암을 조정합니다.
- [선명도]: 화면의 선명도를 조절합니다.
- [감마]
  - [모드 1], [모드 2], [모드 3]: 감마치가 높을수록 더 어두운 이미지가 나타나며, 감마치가 낮을수록 더 밝은 이미지가 나타납니다.
  - [모드 4]: 감마 설정을 조정할 필요가 없으면, [모드 4]를 선택하세요.
- [색 온도]: 색 온도를 사용자에게 맞게 설정할 수 있습니다.
  - [사용자]: 사용자가 화면 색상을 빨간색, 녹색 또는 파란색으로 직접 설정할 수 있습니다.
  - [따뜻한 느낌]: 화면 색상을 붉은 톤으로 설정합니다.
  - [표준]: 화면 색상을 붉은 톤과 푸른 톤 사이로 설정합니다.
  - [시원한 느낌]: 화면 색상을 푸른 톤으로 설정합니다.
  - [색감 조정]: 사용자가 색 온도를 미세 조정할 수 있습니다.
- [R/G/B]: 사용자가 임의로 빨강, 초록, 파랑 색상을 조정하여 화면 색을 만듭니다.

- [6가지 색상 조절]: 6가지 색 (빨강 / 초록 / 파랑 / 청록 / 자홍 / 노랑)의 색조 및 채도 설정 및 저장을 통해 색상에 대한 사용자의 요구 사항을 만족시킵니다.
  - 색조: 화면 색상을 조절합니다.
  - 채도: 화면의 색상 선명도를 조정합니다. 수치가 낮으면 색상의 선명도가 약해지고 밝아지며, 수치가 높아지면 색상의 선명도가 강해지고 어두워집니다.
- [블랙 레벨]: 오프셋 수준을 설정할 수 있습니다. (HDMI 전용)
  - 오프셋: 영상 신호의 기준으로, 모니터가 보여줄 수 있는 가장 어두운 화면입니다.
    - [높음]: 현재 화면 명암비를 유지합니다.
    - [낮음]: 현재 화면 명암비에서 블랙 레벨은 더욱 낮춰주고 화이트 레벨은 더욱 높여줍니다.
- [화면 초기화]: 처음 모니터 구입했을 당시의 화면 설정 상태로 복귀합니다.

## [음향 설정]

### [설정] > [음향 설정]

- [출력 음향 설정]: 원하는 음성 출력 방식으로 변경합니다.
- [DTS Headphone:X]: 헤드폰이나 이어폰으로 입체적인 사운드 구현이 가능합니다.
  - [게임]: 이 모드는 게임에 최적화되어 있습니다.
  - [엔터테인먼트]: 이 모드는 엔터테인먼트에 최적화되어 있습니다.
  - [스포츠]: 이 모드는 스포츠에 최적화되어 있습니다.
  - [꺼짐]: [DTS Headphone:X] 기능을 비활성화합니다.
- [DepthSound]: 내장 스피커가 탑재되어 풍성한 저주파를 강화하고 청취 경험을 향상시켜 줍니다.
- [음량]: 음량을 조절합니다.
  - [음량] 조절 메뉴에서 ▼ 버튼을 누르면 [조용히]/[음소거 해제]가 됩니다.

## [입력]

### [설정] > [입력]

- [외부입력 목록]: 해당 입력 모드를 선택합니다.

PBP/PIP 연결		부 화면			
		HDMI 1	HDMI 2	DisplayPort	USB-C
주 화면	HDMI 1	-	o	o	o
	HDMI 2	o	-	o	o
	DisplayPort	o	o	-	o
	USB-C	o	o	o	-

- [화면 비율]: 화면 비율을 조정합니다. 권장 해상도에서는 [전체 화면], [자동 화면 비], [원본화면]이 동일하게 보일 수 있습니다.
  - [전체 화면]: 영상 신호의 입력과 상관없이 전체로 보여줍니다.
  - [자동 화면 비]: 입력된 영상 신호 비율로 화면을 보여줍니다.
  - [원본화면]: 원본 영상의 화면크기를 조절하지 않습니다.
  - [영화1]: 21:9 화면에 맞게 화면을 확대해서 보여줍니다.
  - [영화2]: 21:9 화면에 맞게 화면을 확대하면서, 자막을 고려하여 하단에 검은색 영역을 같이 보여줍니다.
- [자동 입력 전환]: [자동 입력 전환]이 [켜짐]으로 설정되어있는 경우, 연결이 된 상태에서 디스플레이가 자동으로 새로운 입력으로 전환됩니다.
- [PBP / PIP]: 하나의 모니터에 두 입력 모드의 화면을 동시에 표시해 줍니다.
- [PIP 크기]: PIP 부 화면의 크기를 변경합니다.
- [PIP 위치]: PIP 부 화면의 위치를 변경합니다.
- [화면 전환]: PBP/ PIP 모드에서 주 화면/부 화면을 전환합니다.
- [사운드 전환]: PBP/ PIP 모드에서 주 화면/부 화면 사운드를 전환합니다.

### ✓ 알아두기

- [PBP / PIP] 기능이 꺼져있을 경우 [PIP 크기], [PIP 위치], [화면 전환], [사운드 전환]은 비활성화됩니다.
- PBP/ PIP 모드에서는 일부 메뉴 및 HDR 기능이 지원되지 않습니다.

## [일반 설정]

### [설정] > [일반 설정]

- [언어]: 메뉴 화면을 원하는 언어로 설정합니다.
- [OLED 화면 미세 이동]: 일정 주기마다 미세하게 화면을 이동시켜 오랫동안 고정된 영상에 의한 패널의 노이즈를 방지할 수 있습니다.
- [OLED 화면 보호기]: 일정 시간 동안 화면에 움직임이 없을 경우, 화면이 자동으로 꺼지게 됩니다.
- [OLED 이미지 클리닝]: 모니터가 오랫동안 켜져 있을 경우, 발생할 수 있는 화면의 문제를 보정합니다. 보정이 완료되기까지 약 10 분 소요됩니다. 이전 [OLED 이미지 클리닝] 완료 시점부터 4 시간 이상 사용 후, 절전모드 진입 또는 전원 끄기 동작 시 자동으로 실행됩니다.
- [USB-C 옵션]: 화면 해상도 또는 USB 데이터 속도에 최적화되도록 USB-C 설정을 맞춤설정합니다.
- [Hexagon Lighting]: 모니터 뒷면의 조명을 설정합니다.
  - [Static 1], [Static 2], [Static 3], [Static 4]: 조명을 원하는 색으로 설정합니다.
  - [싸이클링]: 모든 색상이 번갈아가며 나타납니다.
  - [꺼짐]: 모니터 뒷면의 조명을 끕니다.
- [사용자 정의 키 1]/[사용자 정의 키 2]: 사용자가 원하는 메뉴에 바로 접근할 수 있게 설정할 수 있습니다. [사용자 정의 키 1]/[사용자 정의 키 2]에서 설정한 기능은 메인 메뉴의 좌/우에 표시됩니다.
- [SMART ENERGY SAVING]: 화면 밝기를 조절하여 에너지를 절약할 수 있습니다.
  - [높음]: 높은 효율의 [SMART ENERGY SAVING] 기능을 사용하여 에너지를 절약할 수 있습니다.
  - [낮음]: 낮은 효율의 [SMART ENERGY SAVING] 기능을 사용하여 에너지를 절약할 수 있습니다.
  - [꺼짐]: 기능을 비활성화합니다.
  - 에너지 절약 데이터의 값은 패널 및 패널 공급 업체에 따라 달라질 수 있습니다.
  - [SMART ENERGY SAVING] 옵션을 [높음] 또는 [낮음]으로 선택하면, 모니터의 휘도는 영상 신호에 따라 낮아지거나 높아질 수 있습니다.
- [초절전 전력모드]: [초절전 전력모드]를 [켜짐]으로 설정하면 모니터가 대기상태에서 전력 소모를 최소화합니다.
- [자동 꺼짐 설정]: 일정 시간 동안 모니터에 아무 조작이 없을 경우 자동으로 대기 모드로 전환합니다.
- [입력별 호환성 버전]: 입력별로 연결된 장비의 지원 버전에 맞도록 설정할 수 있습니다.
  - 연결된 설비가 HDMI의 2.1 버전을 지원하지만 화면이나 오디오가 제대로 작동하지 않을 경우, 화면과 오디오 기능도 2.1(AV) 버전으로 설정해 주십시오.
- [시작음]: 모니터 전원이 켜질 때 시작음을 끄고 켤 수 있습니다.
- [화면설정 잠금]: 메뉴 설정 및 조절을 제한하는 기능입니다.
  - 아래 메뉴를 제외한 나머지 기능은 비활성화됩니다.
  - [화면 조정]의 [밝기] / [명암]
  - [음향 설정]의 [음량]
  - [입력]
  - [일반 설정]의 [화면설정 잠금] / [정보] / [오픈 소스 소프트웨어 라이선스]
- [정보]: [사용시간], [해상도]가 표시됩니다.
- [오픈 소스 소프트웨어 라이선스]: [보기]를 누르면 오픈소스 라이선스 안내 정보를 확인할 수 있습니다.
- [초기 설정]: 처음 모니터 구입했을 당시의 설정 상태로 복귀합니다.

## 이미지 리텐션 방지를 위한 참고 사항

올레드 모니터는 일반 LED/LCD 모니터와 달리 픽셀 별로 스스로 빛을 내 영상을 만들기 때문에 완벽한 검은색 표현이 가능하고 빛의 번짐 없이 선명한 영상을 만들어 냅니다. 일반적인 사용 상황에서는 문제가 없으나, 같은 화면을 오랜 시간 시청할 경우 이미지 리텐션 현상이 발생할 수 있으며 이러한 현상으로부터 화면을 보호하기 위한 기능들이 내장되어 있습니다.

고정된 이미지가 지속될 경우, 화면 보호기가 동작하여 전체 화면 밝기를 자동으로 낮추며 일정 시간 후에는 화면이 자동으로 꺼집니다. 영상의 변화가 감지되면 자동으로 밝기가 원상으로 복구됩니다. 이는 제품의 오동작이 아닙니다.

### 이미지 리텐션을 발생시킬 수 있는 이미지의 예

- 정지 영상 또는 화면의 고정된 위치에 지속해서 보이는 물체/정보를 포함한 영상 (예: 바탕화면의 실행 아이콘, 메뉴 등의 고정 창, 방송 시청 시 로고 등)
- 게임기 또는 셋톱박스의 고정된 메뉴/아이콘
- 웹 브라우저의 가장자리 고정 메뉴

### 이미지 리텐션 방지를 위한 사용 시 권장 사항

- 모니터 메뉴 설정을 통해 이미지 리텐션 방지를 할 수 있습니다. ([설정] > [일반 설정] > [OLED 화면 미세 이동] / [OLED 화면 보호기] / [OLED 이미지 클리닝]으로 이동하세요.)

## 장시간 사용 주의사항

OLED의 패널 특성으로 인해 사용 시간에 따라 밝기가 감소할 수 있습니다. 감소한 밝기는 영구적으로 회복되지 않습니다.

또한 고온 고습 조건이나 정지 영상/ 고휘도 조건에서의 반복적인 사용으로 잔상, 이미지 번짐, 화면 이상 등이 발생할 수 있습니다.

# 제품 규격

제품 규격 내용은 제품의 개선을 위해 예고 없이 변경될 수 있습니다.  
기호 ~ 는 교류, 기호 --- 는 직류를 의미합니다.

## 색심도 (Color Depth)

- 8 비트/ 10 비트 색상 지원

## 해상도

- 최대 해상도
  - 3440 x 1440 @ 240 Hz
- 권장 해상도
  - 3440 x 1440 @ 240 Hz

## 환경 조건

- 동작 조건
  - 온도: 0 °C 에서 40 °C
  - 습도: 80 % 이하
- 보관 조건
  - 온도: -20 °C 에서 60 °C
  - 습도: 85 % 이하

치수: 모니터 크기 (폭 x 높이 x 깊이)

- 받침대 장착 (mm): 992.7 x 647.7 x 362.5
- 받침대 제외 (mm): 992.7 x 457 x 218

## 무게 (포장 제외)

- 받침대 장착 (kg): 11.3
- 받침대 제외 (kg): 9.0

## AC/DC 어댑터

- 입력: 100-240 V~ 50/60 Hz 3.3 A
- 출력: 20.0 V --- 13.5 A

## 전원

- 정격: 20.0 V --- 12.0 A

\* 소비 전력 레벨은 동작 상태 및 모니터 설정에 따라 다를 수 있습니다.

\*\* 모니터를 사용하지 않을 경우, 최대 5분 안에 절전 모드로 진입합니다.

# 지원 모드

## HDMI

해상도	수평주파수 (kHz)	수직주파수 (Hz)	극성 (H/V)	비고
640 x 480	31.469	59.940	-/-	
800 x 600	37.879	60.317	+/+	
1024 x 768	48.363	60.004	-/-	
1280 x 720	45.000	60.000	+/+	
1280 x 1024	79.976	75.025	+/+	
1920 x 1080	67.500	60.000	+/+	
720 x 480	29.830	59.779	+/-	
1280 x 720	44.444	59.979	+/-	
3440 x 1440	73.681	49.987	+/-	권장 타이밍 - 입력별 호환성 버전: 1.4
1720 x 1440	150.931	99.954	+/-	
3440 x 1440	88.892	60.021	+/-	
1720 x 1440	182.979	119.986	+/-	
3440 x 1440	127.361	84.964	+/-	권장 타이밍 - 입력별 호환성 버전: 2.1(AV)
2560 x 1440	182.996	119.998	+/-	
3440 x 1440	183.064	120.042	+/-	
3440 x 1440	222.269	144.050	+/-	
3440 x 1440	388.697	240.085	+/-	권장 타이밍 - 입력별 호환성 버전: 2.1(PC)

## DP/USB-C

해상도	수평주파수 (kHz)	수직주파수 (Hz)	극성 (H/V)	비고
640 x 480	31.469	59.940	-/-	
800 x 600	37.879	60.317	+/+	
1024 x 768	48.363	60.004	-/-	
1280 x 720	45.000	60.000	+/+	
1280 x 1024	79.976	75.025	+/+	
1920 x 1080	67.500	60.000	+/+	
720 x 480	29.830	59.779	+/-	
1280 x 720	44.444	59.979	+/-	
3440 x 1440	73.681	49.987	+/-	
1720 x 1440	150.931	99.954	+/-	
1920 x 1080	137.327	120.041	+/-	
3440 x 1440	88.819	59.973	+/-	
1720 x 1440	182.979	119.986	+/-	
3440 x 1440	150.972	99.982	+/-	권장 타이밍 - 입력별 호환성 버전 : 1.2
3440 x 1440	183.064	120.042	+/-	
3440 x 1440	222.269	144.050	+/-	권장 타이밍 - 입력별 호환성 버전 : 1.4
3440 x 1440	388.697	240.085	+/-	권장 타이밍 - 입력별 호환성 버전 : 1.4(DSC)

## HDMI 타이밍(Video)

해상도	수평주파수 (kHz)	수직주파수 (Hz)
480P	31.5	60
720P	45	60
1080P	67.5	60
1080P	135	120
2160P	135	60
2160P	255	120

# 고장 신고 전 확인하기

제품을 사용하다가 아래의 증상이 나타나면 다시 한번 확인해 주세요.  
고장이 아닐 수 있습니다.

## 화면이 나오지 않아요.

- 모니터의 전원 코드가 연결되어 있습니까?
  - 전원 코드가 콘센트에 바르게 연결되어 있는지 확인하세요.
  - 모니터가 절전상태에 있는 경우에는 마우스를 움직여 보거나 키보드의 아무 키를 누르면 화면이 나타납니다.
  - 컴퓨터 전원이 켜져 있는지 확인하세요.
- 모니터 전원이 켜져 있습니까?
  - 연결된 입력 설정이 되어있는지 확인하세요. ([설정] > [입력])
- [현재 권장 해상도로 설정 되어 있지 않습니다!] 메시지가 뜨니까?
  - PC (그래픽 카드)에서 전송되는 신호가 모니터의 수평 또는 수직 주파수 범위를 벗어나서 생기는 현상이므로 본 설명서의 <제품 규격>을 확인하여 재설정하세요.
- [신호 없음] 메시지가 뜨니까?
  - PC와 모니터를 연결하는 신호 케이블이 연결되어 있지 않거나 빠져있을 때 생기는 현상이므로 신호케이블을 확인 후 재 연결하세요.
- [모니터 지원 주파수 범위 초과] 메시지가 뜨니까?
  - PC (그래픽 카드)에서 전송되는 신호가 모니터의 수평 또는 수직 주파수 범위를 벗어나서 생기는 현상이므로, 본 설명서의 <제품 규격>을 확인하여 재설정하세요.

## 모니터를 연결한 후 '알 수 없는 모니터'라는 문구가 나타나요.

- 모니터 드라이버를 설치하셨습니까?
  - LG 전자 인터넷 홈페이지([www.lge.co.kr](http://www.lge.co.kr))를 이용하여 모니터 드라이버를 설치하세요.
  - 그래픽 카드 설명서를 참조하여 플러그 앤드 플레이 기능을 모두 지원하는지 확인하세요.

## 화면이 불안정하고 떨려요. / 화면에 그림자 자취가 남아요.

- 올바른 해상도를 선택하셨습니까?
  - HDMI 1080i 60/50 Hz (인터레이스(Interlace)) 해상도로 선택되어 있으면 화면이 흔들릴 수 있으니, 1080p 또는 권장해상도로 변경하세요.
  - 권장 해상도(최적 해상도)로 설정하지 않으면 글자 번짐, 화면 흐림, 화면 잘림, 화면 치우침 등의 현상이 발생할 수 있으므로, 권장 해상도(최적 해상도)로 설정해 주세요.
  - 컴퓨터 및 운영체제에 따라 설정 방법이 다를 수 있으며, 그래픽 카드의 성능에 따라 일부 해상도가 지원되지 않을 수도 있습니다. 그러한 경우에는 컴퓨터 또는 그래픽 카드 업체에 문의 바랍니다.
- 화면에 반점이 보입니까?
  - 사용 중 화면에 몇 개의 화소 반점(빨강, 녹색, 파란색, 흰색, 검은색)이 보일 수 있습니다. 이는 모니터의 성능과는 무관하며 고장이 아닙니다.

## 일부 기능이 비활성화되어 있어요.

- 메뉴 버튼을 누르면 몇 가지 기능을 실행하지 못하나요?
  - 화면설정 잠금이 설정된 것으로 [일반 설정]에서 [화면설정 잠금]을 비활성화하세요.

## 헤드셋 단자로 소리가 나지 않아요.

- DisplayPort와 HDMI 입력에서 영상은 지원되나 소리는 나오지 않습니까?
  - 헤드셋 단자 연결이 제대로 되어 있는지 확인하세요.
  - 조이스틱 버튼을 이용하여 볼륨을 올려 보세요.
  - PC의 음성 출력을 사용 중인 모니터로 설정하세요. (사용하는 운영체제(OS)에 따라 다를 수 있습니다.)

## 라이선스

모델에 따라 지원되는 라이선스가 다릅니다. 라이선스에 대한 자세한 내용은 [www.lge.co.kr](http://www.lge.co.kr) 을 방문하시기 바랍니다.



HDMI, HDMI High-Definition Multimedia Interface(고화질 멀티미디어 인터페이스), HDMI 트레이드 드레스 및 HDMI 로고라는 용어는 HDMI Licensing Administrator, Inc.의 상표 또는 등록 상표입니다.



The SuperSpeed USB Trident logo is a registered trademark of USB Implementers Forum, Inc.



Manufactured under license from DTS Licensing Limited. For applicable DTS patents, see <https://xperi.com/patents/>. DTS, the Symbol, DTS and the Symbol together, Headphone:X and DTS Virtual:X are trademarks of DTS, Inc. and affiliates. DTS' software, technologies, and documentation, © DTS, Inc. and affiliates. All Rights Reserved.



VESA, VESA logo, DisplayPort compliance logo and DisplayPort compliance logo for dual-mode source devices are all registered trademarks of the Video Electronics Standards Association.

## 오픈 소스 안내 정보

본 제품에 탑재된 GPL, LGPL, MPL 및 그 외 소스 코드 공개 의무가 있는 오픈소스 라이선스로 배포된 소스 코드를 얻거나 오픈소스의 라이선스 내용, 저작권 고지 등을 확인하려면 <https://opensource.lge.com> 을 방문하세요.

또한 소비자가 [opensource@lge.com](mailto:opensource@lge.com) 으로 e-mail을 보내 본 제품에 탑재된 소프트웨어의 오픈 소스 코드를 요청할 경우, LG전자는 매체 비용과 운반비 등 제공에 필요한 최소한의 비용을 받고 저장매체에 담아 제공합니다.

이 제안은 본 제품을 판매한 후 3년 동안 이 정보를 받은 모든 사람에게 유효합니다.



이 제품은 대한민국 전용입니다. 전압, 주파수, 전원이 다른 해외에서는 사용할 수 없습니다.

#### LG전자 서비스 센터 대표 전화번호

사용불편 및 고장접수는 (전국 어디서나)

**1544-7777**

##### • 전화할 하기 전

제품 모델명과 고장 상태, 전화번호, 주소를 정확히 알고 있으면 더욱 빠르게 서비스를 받을 수 있습니다.

##### • 전화가 연결되었을 때

ARS 안내에 따라 제품의 상태를 정확하게 선택하면 전문 상담원에게 최고의 서비스를 받을 수 있습니다.

- 제안하고 싶은 내용이나 불만 사항을 접수할 때는 고객 상담실(080-023-7777)로 문의하세요.

#### 편리한 제품 사용을 위한 안내

[www.lge.co.kr](http://www.lge.co.kr)

제품 사용 시 불편사항을 자가 진단을 통해 원인 파악과 해결이 가능하며, 고객센터와 통화 없이 직접 서비스를 접수 할 수 있습니다.

앱 다운로드로 편리하게 LG전자의 혜택을 누리보세요. 아래 QR을 스캔하시면 쉽게 다운로드 할 수 있습니다.



고객을 위해 우수한 품질의 서비스를 제공하는 기업에게 사단법인 한국서비스진흥협회에서 서비스 품질을 인증하는 마크로 LG 전자는 서비스 품질 우수기업입니다.