



使用说明书 液晶显示器

使用前请阅读使用说明。
保留备用。

29WK600
34WK650
34BK650

LG 售后
官方微信平台



详细使用说明书、驱动程序和关联软件
请前往 www.lg.com 下载。

目录

2 目录

3 重要预防措施

- 3 关于安全
- 3 - 请勿打开显示器:
- 3 - 为避免人身伤害:
- 3 - 为避免火灾或危险:
- 4 关于安装
- 4 电源适配器与电源注意事项
- 5 关于清洁
- 5 关于重新包装
- 5 关于处置 (仅带Hg灯的液晶显示器)

6 许可证

7 组装和准备工作

- 7 包装清单
- 8 支持的驱动和软件
- 9 组件和按钮描述
- 9 - 如何使用操纵杆按钮
- 10 输入连接
- 11 移动和抬起显示器
- 12 安装显示器
- 12 - 组装支架底座
- 13 安装显示器
- 13 - 组装支架底座
- 14 - 使用理线器
- 15 - 安装到桌面上
- 16 - 调节角度
- 17 - 调整支架高度
- 18 - 使用 Kensington 锁定

- 19 - 安装壁挂板
- 19 - 安装到墙上

21 使用显示器

- 21 连接到 PC
- 21 - HDMI 连接
- 21 - DP连接
- 22 连接到 AV 设备
- 22 - HDMI 连接
- 22 连接到外部设备
- 22 - 耳机端口连接

23 用户设置

- 23 激活主菜单
- 23 - 主菜单
- 24 用户设置
- 24 - 菜单设置

30 故障排除

32 规格参数

- 32 29WK600
- 33 34WK650
- 34 34BK650
- 35 出厂支持模式(预设模式, PC)
- 35 HDMI / DP 时序 (PC)
- 35 HDMI时序 (视频)
- 35 指示灯

重要预防措施

设计和制造本设备旨在确保您的个人安全，但使用不当可能造成潜在的触电或火灾危险。为了使本显示器中包含的所有防护措施都能正确运行，请遵守以下有关其安装、使用和维修的基本规则。

关于安全

仅使用随本设备提供的电源线。如果您使用其他电源线，且如果不是由供应商提供，请确保其经过适用国家标准的认证。如果电源线在任何情况下发生故障，请联系制造商或最近的授权维修服务提供商，以进行更换。

产品耦合器用作断开连接设备。

请确保设备安装在与其连接的墙上插座附近并可轻松使用墙上插座。

只能根据本手册规格中指定的或显示器上列出的电源运行显示器。如果不确定您家里的电源类型，请咨询您的经销商。

交流电源插座过载和延长线都会产生危险。电源线磨损和插头破损也是如此。它们可能会造成触电或火灾危险。请联系维修技术人员进行更换。

只要此设备连接到交流电墙上插座，则即使设备关闭，与交流电源的连接也不会断开。

请勿打开显示器：

- 设备内无用户可维修的组件。
- 即使电源关闭时，设备内也有非常危险的高压。
- 如果显示器无法正常运行，请联系您的经销商。

为避免人身伤害：

- 不要将显示器放置在倾斜的支架上，除非已正确固定。
- 仅使用制造商推荐的支架。
- 不要让物体落到产品上，也不要撞击产品。不要将任何玩具或物体扔到产品屏幕上。这可能导致人员受伤、产品故障和损坏显示器。

为避免火灾或危险：

- 如果您不只是短时间离开房间，请务必关闭显示器。离开家时，切勿让显示器保持在开启状态。
- 避免儿童将物体投入或推入显示器的机壳开口。某些内部部件带有危险电压。
- 切勿添加不是专门设计用于本显示器的配件。
- 显示器要在较长时期内无人看管时，请拔出其与墙上插座的连接。
- 打雷和闪电时，切勿接触电源线和信号电缆，这可能极其危险。这可能导致触电。

关于安装

不要让任何物体搁置在电源线上或在电源线上翻滚，而且不要将显示器放置在电源线易于受损的地方。

请勿在近水地方（例如浴缸、洗脸盆、厨房洗碗池、洗衣盆、潮湿的地下室或泳池附近）使用显示器。

显示器的机壳中提供有通风口，以释放运行期间产生的热量。如果这些开口阻塞，积累的热量可能会导致故障，进而造成火灾危险。因此，切勿：

- 将显示器放置在床、沙发、软垫等物品上，因为这样会阻塞底部通风槽。
- 将显示器放置在内置外壳中，除非可提供适当通风。
- 用布或其他材料覆盖开口。
- 将显示器放置在散热器或热源附近或上方。

切勿使用任何坚硬物质摩擦或击打有源矩阵 LCD，因为这可能永久性地刮坏、损毁或损坏有源矩阵 LCD。

不要用手指长时间按压 LCD 屏幕，因为这可能会引起一些后像。

一些坏点可能在屏幕上显示为红点、绿点或蓝点。

但是，这不会对显示器性能产生冲击或影响。

如果可能的话，请使用推荐分辨率，以获得 LCD 显示器的最佳图像质量。如果在除推荐分辨率之外的任何模式下使用，则屏幕上可能出现一些压缩或处理过的图像。但是，这是固定分辨率 LCD 面板的特性。

显示器上长时间显示静止图像可能会在显示器屏幕上留下残影或色斑。为避免出现这种问题，请使用屏幕保护程序，并在不使用产品时关机。因长时间使用而产生的残影或色斑不在本产品的保修范围内。

不要用金属物体震动或刮坏屏幕的前端和侧面。

否则，这可能导致屏幕损坏。

确保面板正面向前，并用双手抱住产品移动。如果跌落产品，则损坏的产品会导致触电或起火。请联系经授权的服务中心进行维修。

避免高温度和高湿度。

请勿将产品安装在靠近油品或油雾来源的墙壁上。

- 否则这可能导致产品损坏并造成产品掉落。

高光前框的显示器，用户应该考虑它的摆放位置，因为高光前框会受环境光线影响而造成反光，影响正常使用。

请勿将产品安装在使用高电压产品的附近。

(例如：电蚊拍)

- 产品可能因为受到电击而发生故障。

电源适配器与电源注意事项

如果水分或任何外来物质进入产品（电视、显示器、电源线或电源适配器），请立即拔除电源线并联络服务中心。

- 此外，这可能会使产品损坏，进而导致火灾或触电。

请勿以湿手触摸电源插头或电源适配器。如果插头插脚受潮或有灰尘，请先擦拭使其干燥后使用。

- 否则可能会导致火灾或触电。

请务必将电源线完全插入电源适配器中。

- 若未牢固连接，连接不良可能会造成火灾或触电。

请务必使用 LG ELECTRONICS, INC. 提供或核准的电源线和电源适配器。

- 使用未经核准的产品可能会造成火灾或触电。

拔除电源线时，请始终从插头拔下。请勿过度用力弯曲电源线。

- 电源线可能会被损坏，这可能导致触电或火灾。

请小心不要踩到电源线或电源适配器，或将重物（电器用品、衣物等）置于其上。请小心不要用尖锐物品损坏电源线或电源适配器。

- 受损的电源线可能会造成火灾或触电。

切勿拆解、维修或修改电源线或电源适配器。

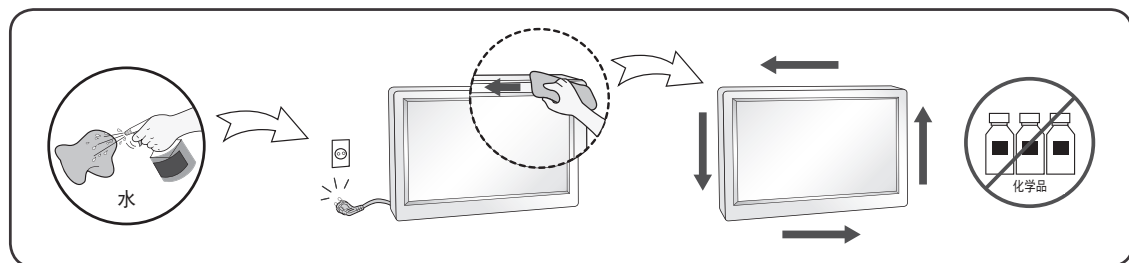
- 这可能会导致火灾或触电。

请保持插座、电源适配器以及电源插头的插脚干净无灰尘或其它异物。

- 这可能导致火灾。

关于清洁

- 先拔掉显示器电源，然后再清洁显示器屏幕表面。
- 使用微湿（不湿）的布。不要直接在显示器屏幕上使用气雾剂，因为过多喷雾可能导致触电。
- 清洁产品时，拔出电源线，并使用柔软的布轻轻擦拭以防止刮坏。不要用湿布清洁，也不要将水或其它液体直接喷到产品上。可能引发静电。（不要使用象苯、涂料稀释剂或酒精等化学品）
- 将水喷到柔软的布上 2 到 4 次，然后用它清洁前框；只在一个方向上擦拭。布太湿时会导致染色。



关于重新包装

- 不要扔掉纸箱和包装材料。他们是运输本设备的理想容器。将本设备装运到其他位置时，可使用原来的材料将其重新包装。

关于处置（仅带 Hg 灯的液晶显示器）

- 此产品中使用的荧光灯含有少量的水银。
- 不要将此产品和普通生活垃圾一起处理。
- 必须根据您当地机构的法规处理此产品。

许可证

每个型号都有不同的许可证。有关许可证的更多信息，请访问 www.lg.com。



HDMI、HDMI 高清晰度多媒体接口以及 HDMI 标志是 HDMI Licensing Administrator, Inc. 在美国和其他国家的商标或注册商标。

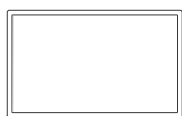


MaxxAudio 和其他 MAXX 标志是 Waves Audio Ltd 的商标和 / 或注册商标。

组装和准备工作

包装清单

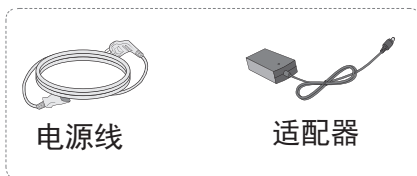
使用产品之前，请检查所有组件是否都包含在包装箱内。如果缺少组件，请与您购买本产品的零售店联系。请注意，产品和组件可能与下列显示图有所不同。



显示器



卡片
(可选件)



电源线



适配器

或



适配器



DisplayPort 线缆
(并不是在所有国家都配有该线缆。)

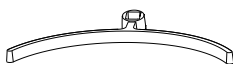


HDMI 线
(并不是在所有国家都配有该线缆。)

29WK600



支架



底座



螺钉盖板



2 颗螺丝

34WK650

34BK650



支架



底座



理线器

⚠ 注意

- 请始终使用原装组件，以确保安全和产品性能。
- 由于使用假冒组件造成的损坏或伤害不属于该产品的保修范围。

! 备注

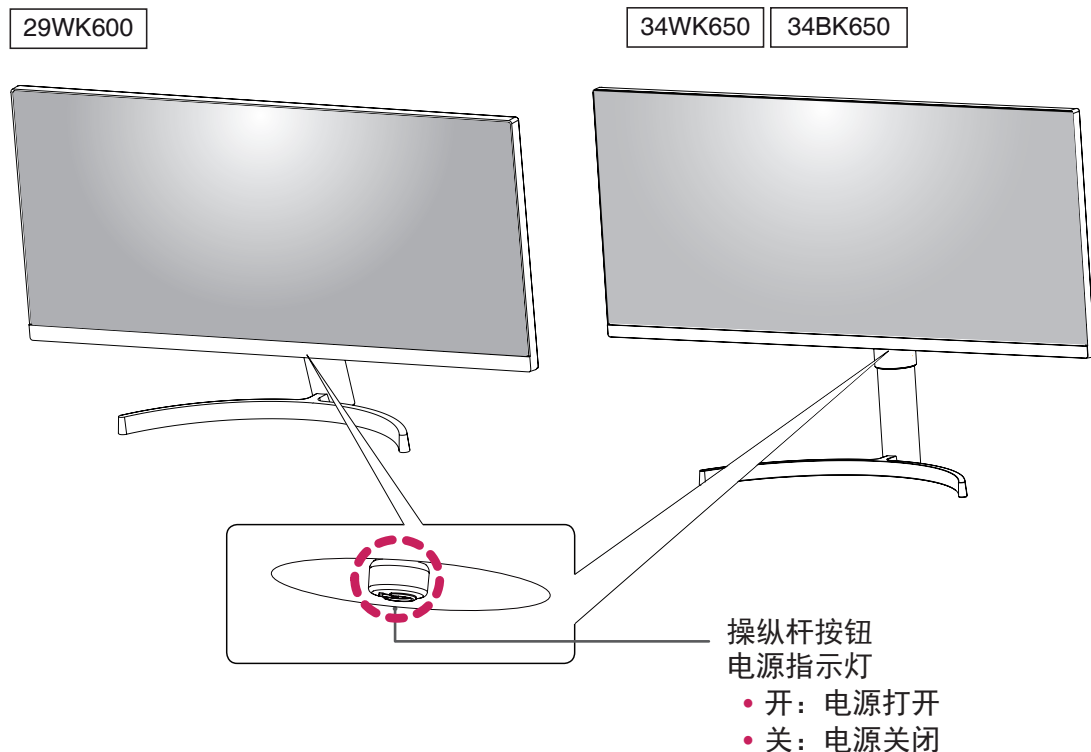
- 请注意，组件可能与显示图有所不同。
- 本手册中的所有信息和规格如因提高产品性能而更改，恕不另行通知。
- 若要购买可选配件，请访问家电城或网上购物中心，或者联系您购买本产品的零售店。
- 部分地区可能不提供 DP(DisplayPort) 线缆。

支持的驱动和软件

您可以从 LGE 网站 (www.lg.com) 下载并安装最新版本。

驱动和软件	安装优先等级	29WK600/34WK650/34BK650
Monitor Driver	推荐	○
OnScreen Control	推荐	○
Dual Controller	可选	○

组件和按钮描述



如何使用操纵杆按钮

您可以通过按压或左右轻推操纵杆来便捷的控制显示器。

基本功能

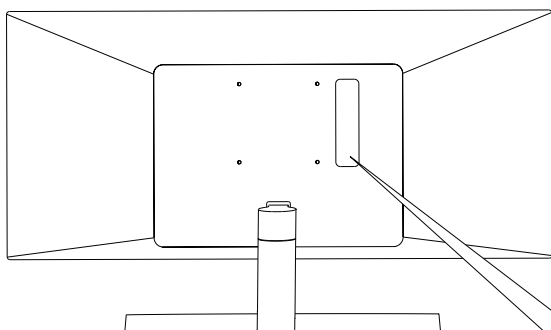
		打开电源	按压操纵杆按钮打开显示器。
		关闭电源	长按操纵杆按钮关闭显示器。
		控制声音	左右轻推操纵杆按钮控制声音。

! 注意

- 操纵杆按钮位于显示器下方。

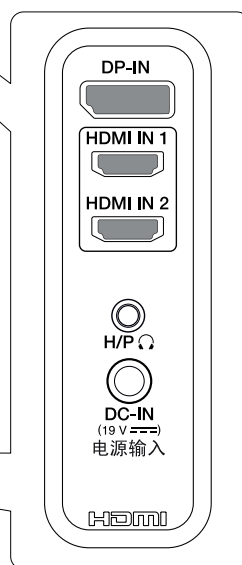
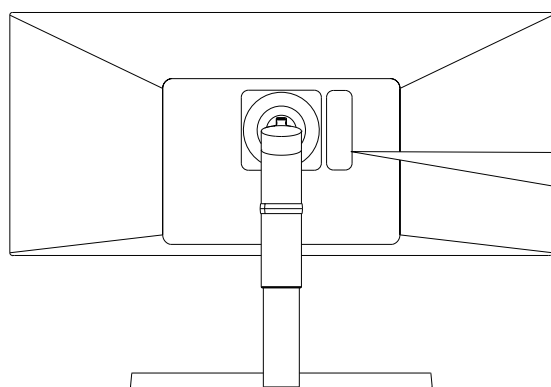
输入连接

29WK600



34WK650

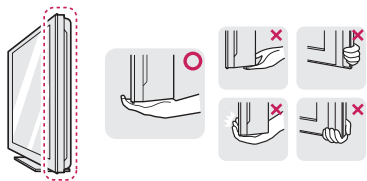
34BK650



移动和抬起显示器

为防止显示器被划伤或损坏并确保安全搬运，当要移动或抬起显示器时，请按照以下说明进行操作（无论您的显示器是何种形状或尺寸）。

- 最明智的做法是，先将显示器置于原装箱子或包装材料中，然后再尝试移动显示器。
- 在移动或抬起显示器之前，请断开电源线和所有电缆。
- 请牢牢扶住显示器机架的顶部和底部。请勿抓住屏幕本身。



- 抱住显示器时，屏幕应背对您，以防止刮花屏幕。



- 移动显示器时，避免对产品造成任何强烈撞击或震动。
- 移动显示器时，请勿将其倒置，也不要将显示器转到侧面或向侧面倾斜。

⚠ 注意

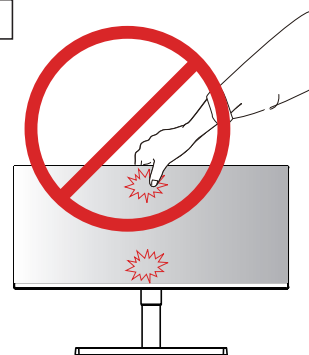
- 尽量避免触摸显示器屏幕。这可能会损坏屏幕或一些用于创建图像的像素。

29WK600

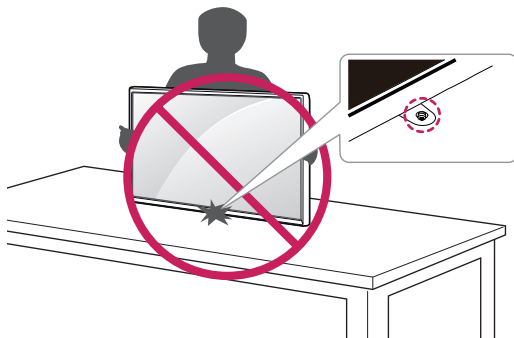


34WK650

34BK650



- 如果您未搭配底座底板使用显示器面板，显示器面板的摇杆按钮可能会导致显示器摇晃并掉落，因而造成显示器损坏或人身伤害。此外，这也可能会导致摇杆按钮故障。

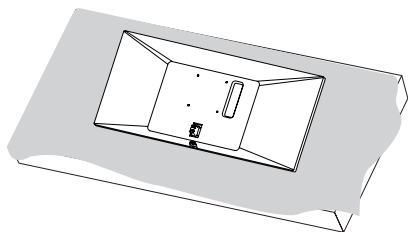


安装显示器

组装支架底座

29WK600

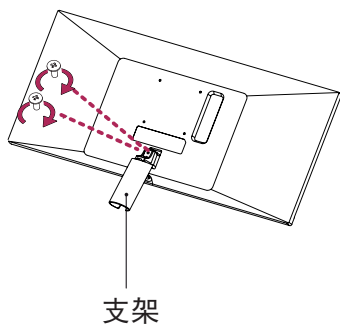
1



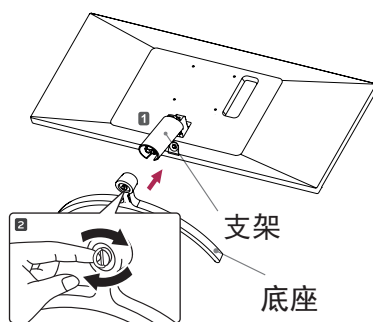
! 注意

- 为防止刮花屏幕，请用软布覆盖表面。

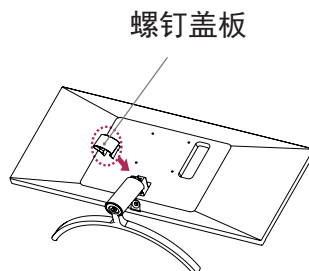
2



3



4



! 注意

- 若在固定螺丝时过度用力，可能会导致显示器受损。这么做所造成的损坏不在产品保修范围内。

! 注意

- 底座掉落可能会砸到您的脚，请小心。

! 注意

- 根据安装的相反顺序拆卸。

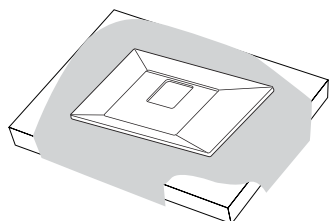
安装显示器

组装支架底座

34WK650

34BK650

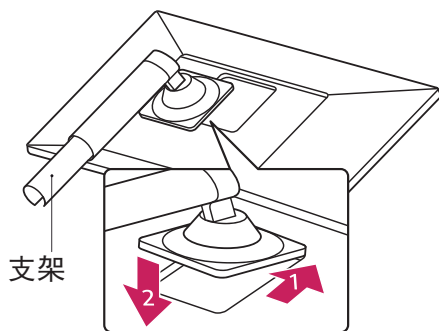
1



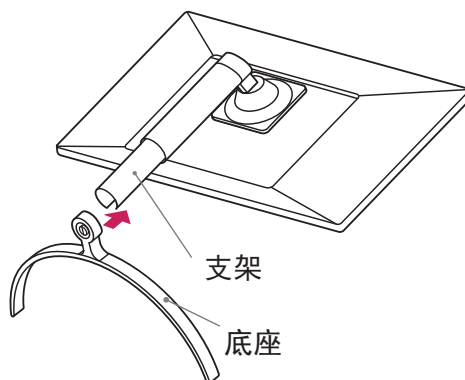
⚠ 注意

- 为防止刮花屏幕，请用软布覆盖表面。

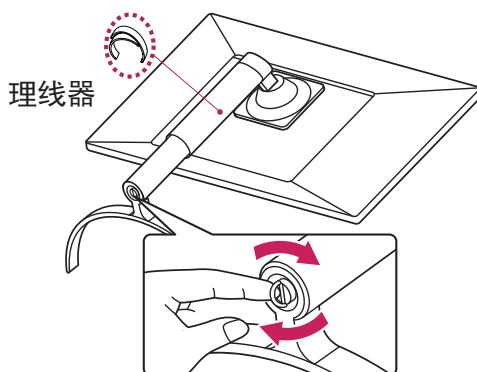
2



3

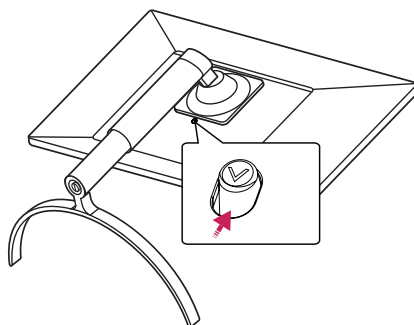


4



⚠ 注意

- 按住支架，直至按钮到达顶部。



⚠ 注意

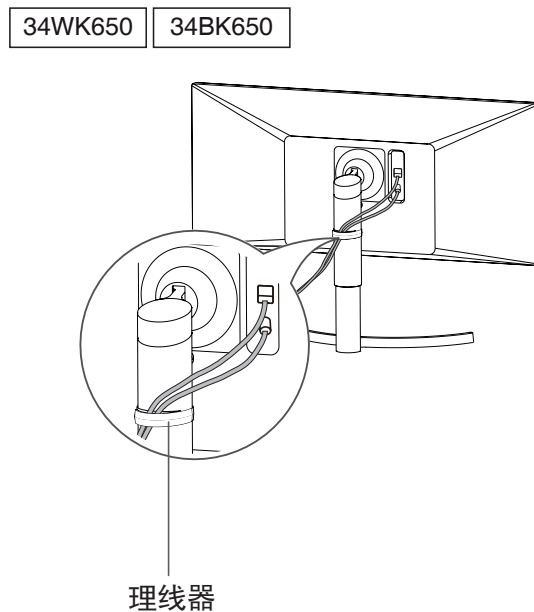
- 这个图示描绘的是一般机型的连接，您的显示器可能与图中显示的机型不同。
- 请勿在只抓住底座时，将显示器上下颠倒，因为这样可能会使显示器摔落及损坏，或者弄伤您的脚。
- 装配产品时不要在螺钉部件上涂敷异物（油、润滑剂等）。（这样做可能会损坏产品。）
- 若在固定螺丝时过度用力，可能会导致显示器受损。这么做所造成的损坏不在产品保修范围内。
- 与一般的涂覆方法不同，外观采用波形设计的产品在原材料中添加了闪光材料。其表面不会掉漆，持久性更好。请您放心使用，产品不会有任何问题。

⚠ 注意

- 根据安装的相反顺序拆卸。

使用理线器

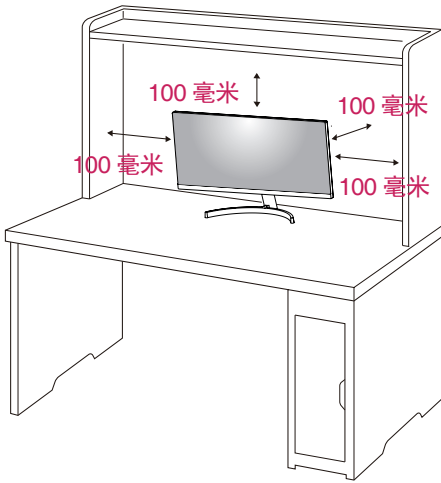
如图所示，使用理线器整理电缆。



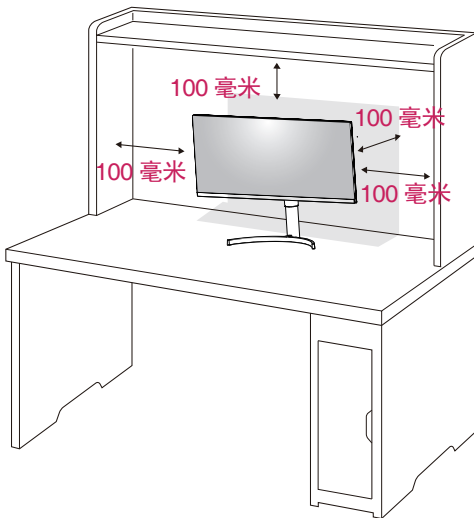
安装到桌面上

- 1 抬起显示器并将其放置在桌面上的垂直位置。放置在离墙至少 100 毫米的位置，以确保足够通风。

29WK600

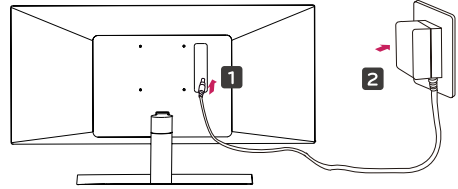


34WK650 34BK650

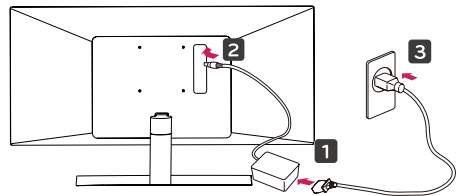


- 2 先将电源线插入显示器，再将电源线插入电源插座。

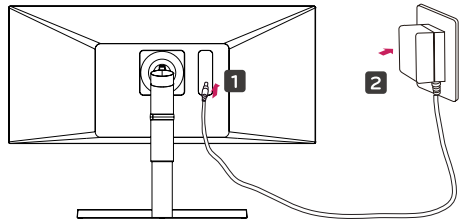
29WK600



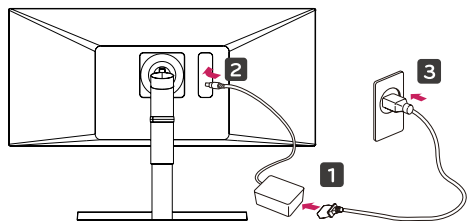
或



34WK650 34BK650



或

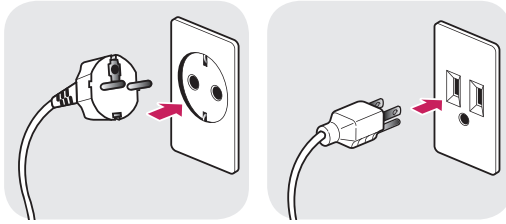


- 3 按显示器底部的操纵杆按钮打开显示器。

 **注意**

- 移动或安装显示器之前，请拔掉电源线。有触电危险。

连接电源线的注意事项



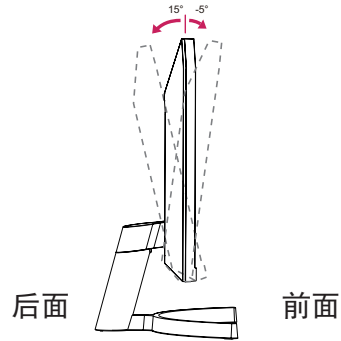
100-240 V ~

- 请务必使用产品包装中随附的电源线，并将其连接至接地电源插座。
- 如果您需要其他电源线，请联络您当地的经销商或最近的零售商店。

调节角度

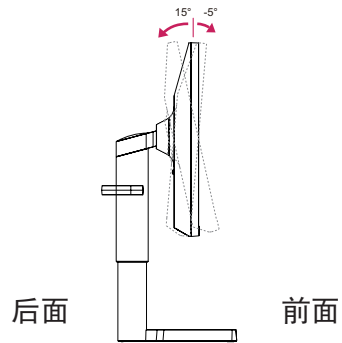
- 1 将显示器放置在垂直位置，安装到支架底座上。
- 2 调节屏幕角度。屏幕角度可以向前或向后调节，以获得舒适的观看体验。

29WK600



34WK650

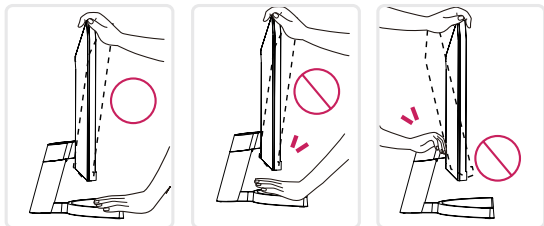
34BK650



警告

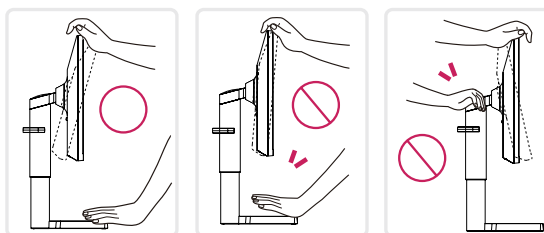
- 为避免调节屏幕时手指受伤，请勿抓住显示器框架的下部分，如下图所示。

29WK600

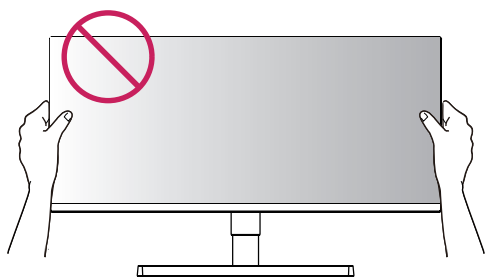


34WK650

34BK650



- 调节显示器角度时，注意不要触摸或按压屏幕区域。

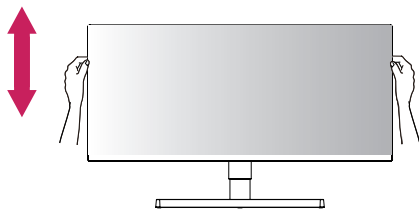


调整支架高度

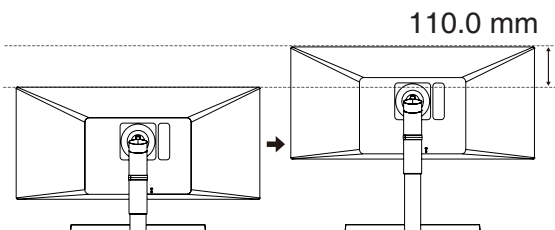
34WK650

34BK650

- 1 两只手抬起显示器确保安全。



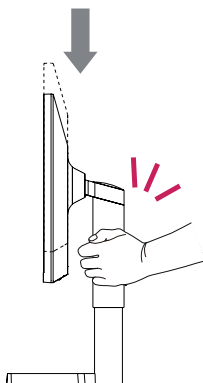
- 2 高度可调整向上 110.0 mm。



警告

34WK650

34BK650



- 调整屏幕高度时，请不要将手放置在支架上，以免弄伤手指。

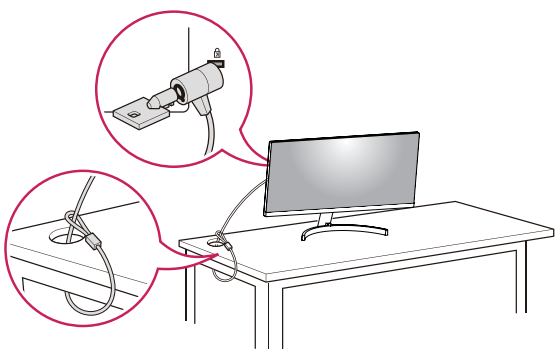
使用 Kensington 锁定

Kensington 锁定的连接器位于显示器后面。

有关安装和使用的更多信息，请参阅 Kensington 锁定用户手册或访问网站 <http://www.kensington.com>。

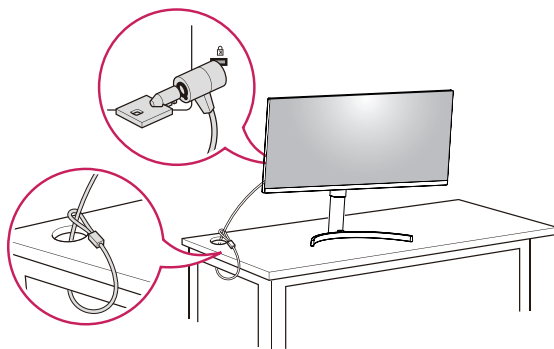
使用 Kensington 锁定电缆将显示器连接到桌子上。

29WK600



34WK650

34BK650



! 备注

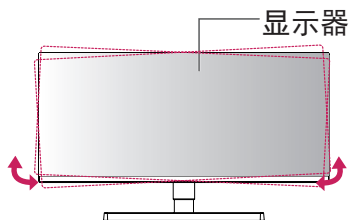
- 使用 Kensington 锁定是可选的。配件可以在您当地的家电城购买。

! 备注

34WK650

34BK650

- 显示器头部的左侧或右侧可略微地向上或向下旋转（可旋转到 3° ）。调整显示器头部的水平位置。



安装壁挂板

该显示器支持标准壁挂板或兼容设备的规格。

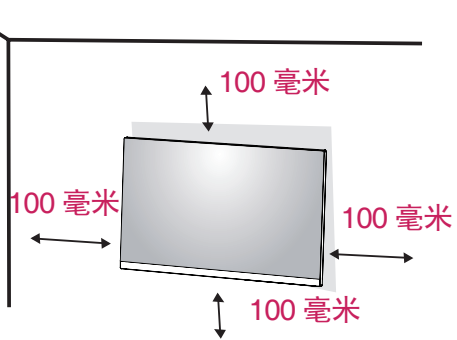
- 1 将屏幕正面朝下放置。为防止刮花屏幕，请用软布覆盖表面。
- 2 将壁挂板放置到显示器上，并将其与螺孔对准。
- 3 使用螺丝刀拧紧四颗螺钉，以将安装板固定到显示器上。

! 备注

- 壁挂板可单独出售。
- 有关安装的更多信息，请参见壁挂板安装指南。
- 安装壁挂板时，注意不要过度用力，因为这可能损坏显示器屏幕。

安装到墙上

将显示器安装在离墙至少 100 毫米的位置，并在显示器两侧留出大约 100 毫米的空间，以确保足够通风。详细的安装说明可以从当地零售店获得。请参阅手册来安装和设置倾斜壁挂支架。

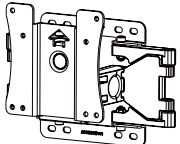


若要将显示器安装到墙上，请将壁挂支架（可选）连接到显示器背面。确保壁挂支架已牢固地固定到显示器和墙上。

- 1 如果您使用比标准长度长的螺钉可能会损坏产品的内部。
- 2 如果您使用非标准的螺钉可能会损坏产品并导致显示器跌落。
LG Electronics 对涉及使用非标准螺钉的任何事故概不负责。

29WK600

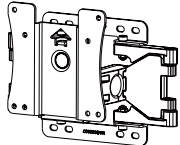
壁挂 (A x B)	100 x 100
底座螺钉	M4 x L10
所需螺钉	4
壁挂板 (可选)	LSW149



34WK650

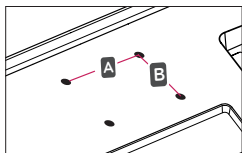
34BK650

壁挂 (A x B)	100 x 100
底座螺钉	M4 x L10
所需螺钉	4
壁挂板 (可选)	LSW149



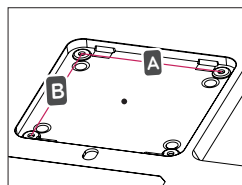
• 壁挂 (A x B)

29WK600



34WK650

34BK650

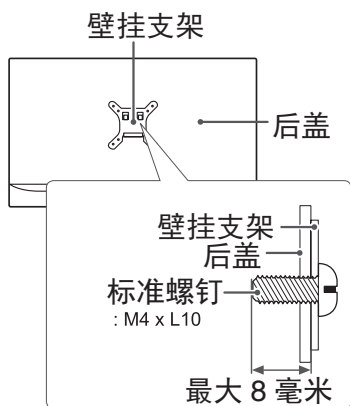


! 备注

- 使用 VESA 标准规定的螺钉。
- 壁挂套件包含安装指南和所有必要部件。
- 壁挂支架是可选的。配件可以在您当地的零售店购买。
- 每个壁挂支架的螺钉长度可能会有所不同。确保使用正确长度的螺钉。
- 有关详细信息，请参阅壁挂支架的用户手册。

! 注意

- 移动或安装显示器之前，请拔掉电源线，以免触电。
- 在天花板或倾斜墙壁上安装显示器可能会导致显示器跌落，从而导致人身伤害。请使用原装的 LG 壁挂支架。有关详细信息，请联系您当地的零售店或合格安装人员。
- 固定螺钉时用力过大可能会导致显示器损坏。因这种方式而造成的损坏不在产品保修范围内。
- 使用符合 VESA 标准的壁挂支架和螺钉。因使用或滥用不合适的组件而造成的损坏不在产品保修范围内。
- 如下图所示，螺钉长度必须小于 8 毫米。



使用显示器

连接到 PC

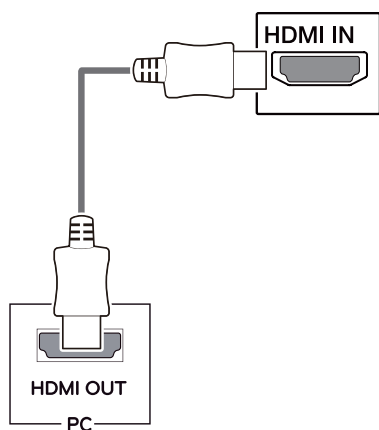
该显示器支持 * 即插即用功能。

* 即插即用：使您可以向计算机添加设备而无需重新配置任何设备或安装任何手动驱动程序的一种功能。

HDMI 连接

从 PC 和 A/V 设备将数字视频和音频信号传输到显示器。使用 HDMI 电缆将 PC 和 AV 设备连接到显示器，如下图所示。

按电源按钮进入菜单，然后从输入菜单选择输入选项。



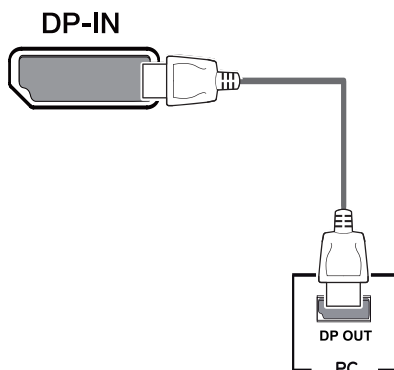
! 备注

- 如果您使用 HDMI PC，可能会造成兼容性问题。
- 请使用经过认证的带有 HDMI 徽标的线缆。如果您使用未经认证的 HDMI 线缆，屏幕可能没有显示或可能发生连接错误。
- 推荐的 HDMI 线缆类型
 - 高速 HDMI^{®/™} 线缆
 - 高速以太网 HDMI^{®/™} 线

DP 连接

从 PC 将数字视频和音频信号传输到显示器。使用 DP 电缆将 PC 连接到显示器，如下图所示。

按电源按钮进入菜单，然后从输入菜单选择输入选项。



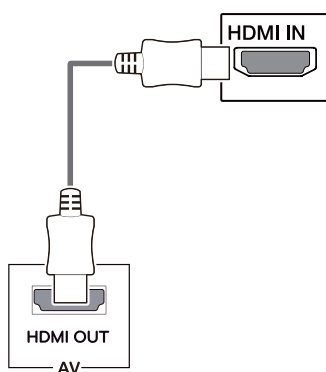
! 备注

- 可能因 PC 的 DP 版本而听不到声音。
- 声音可能不可用，取决于 PC 的 DP 版本。

连接到 AV 设备

HDMI 连接

从 PC 和 A/V 设备将数字视频和音频信号传输到显示器。使用 HDMI 电缆将 PC 和 AV 设备连接到显示器，如下图所示。按电源按钮进入菜单，然后从输入菜单选择输入选项。



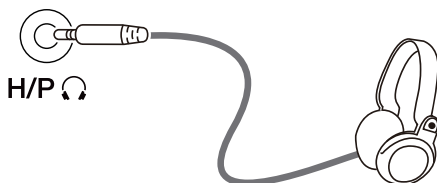
! 备注

- 请使用经过认证的带有 HDMI 徽标的线缆。如果您使用未经认证的 HDMI 线缆，屏幕可能没有显示或可能发生连接错误。
- 推荐的 HDMI 线缆类型
 - 高速 HDMI^{®/™} 线缆
 - 高速以太网 HDMI^{®/™} 线

连接到外部设备

耳机端口连接

使用耳机端口将外围设备连接到显示器。按图所示进行连接。



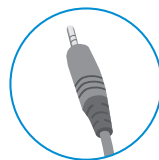
(单独出售)

! 备注

- 外围设备单独出售。
- 对于弯插头耳机，很难将其与外围设备连接，所以使用直插型。



弯头型



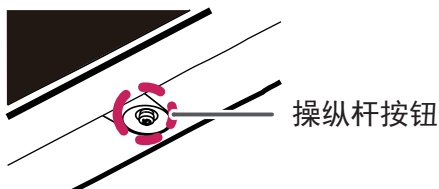
直插型

- 耳机和扬声器功能可能受到限制，取决于 PC 和外部设备的音频设置。

用户设置

激活主菜单

- 1 按显示器底部的操纵杆按钮。
- 2 向上/下 (▲/▼) 或左/右 (◀/▶) 轻推操纵杆按钮设置选项。
- 3 再按一次操纵杆按钮退出主菜单。



按钮	菜单状态	功能
	主菜单未激活时	激活主菜单。
	主菜单激活时	退出主菜单。 (长按此按钮, 显示器将关闭。该功能任何条件下都可以使用, 包括 OSD 关闭时)
	◀ 主菜单未激活时	调节显示器的音量级别。
	▶ 主菜单未激活时	调节显示器的音量级别。
	▶ 主菜单激活时	进入“设置”选项。
	▶ 主菜单激活时	进入“输入”选项。
	▲ 主菜单未激活时	显示当前输入界面上的信息。
	▲ 主菜单激活时	关闭显示器。
	▼ 主菜单未激活时	显示当前输入界面上的信息。
	▼ 主菜单激活时	进入“游戏”功能。

主菜单



主菜单	功能
设置	配置屏幕设置。
游戏	设置屏幕进行游戏模式。
输入	设置输入模式。
电源关闭	关闭显示器。
退出	退出主菜单。

用户设置

菜单设置

- 1 若要查看导航设置菜单，请按显示器底部的操纵杆按钮进入“设置”OSD。
- 2 向上/下/左/右轻推操纵杆设置选项。
- 3 若要返回上层设置或设置其他设置项，向左轻推操纵杆按钮或按 (\odot / 确定)。
- 4 退出 OSD 设置时轻推操纵杆按钮直至退出。



快速设置



输入



画面



声音



通用



注意

- 说明书中的 OSD 图片可能与实际有所不同。

每个选项描述如下。


设置 > 快速设置	功能	
亮度	调节屏幕的亮度和对比度。	
对比度		
音量	调节音量。 注意 <ul style="list-style-type: none"> • 在 [音量] 菜单中向下轻推操纵杆按钮 ▼ 将会启用 / 停用 [静音] 功能。 	
色温	用户	用户可通过个性化设置将它调节为红色，绿色或蓝色。
	暖色	将屏幕颜色设置为浅红色调。
	自然色	将屏幕颜色设置为红色与蓝色色调之间。
	冷色	将屏幕颜色设置为浅蓝色调。
MaxxAudio	开	Waves 公司生产的 MaxxAudio® 软件，是格莱美® 技术奖的获得者，它是一套可带来卓越听音体验的录音棚品质的音频工具。
	关	关闭 MaxxAudio 功能。



设置 > 输入	功能	
输入列表	选择输入模式。	
纵横比	调节屏幕比率。	
	全宽	不考虑视频信号输入，以宽屏显示视频。
	自动	根据输入视频信号画面比率显示视频。
	影院 1	以 21:9 的画面比率放大屏幕。（分辨率 1080p）
	影院 2	以 21:9 的画面比率放大屏幕，包括底部用于字幕的黑色方框区域。（分辨率为 1080p）
	注意 <ul style="list-style-type: none"> • FreeSync 模式没有影院 1、影院 2 设置。（进入画面 → 游戏调节 → FreeSync，将 FreeSync 设置成开或关） 	

SDR (非高动态范围) 信号上的画面模式。

设置 > 画面	功能	
画面模式	自定义	此模式可以调节每一个选项。可以调整主菜单的颜色模式。
	阅读	此模式用于在浏览文件时调整到最佳效果。如果您希望画面更亮，可以通过设置 OSD 控制亮度。
	照片	此模式可以调节屏幕达到照片的最佳。
	影院	此模式可以调节视频的最佳视觉。
	HDR 效果	将屏幕优化成适合高动态范围。
	色弱	此模式针对观看红色和绿色有障碍的用户，使色弱用户可以轻易辨认出两种颜色。
	FPS 1 游戏	为 FPS 游戏优化游戏模式功能。
	FPS 2 游戏	黑色稳定期值比 FPS 1 高，适合更黑的 FPS 游戏。
	RTS 游戏	为 RTS 游戏优化游戏模式功能。
	自定义 (游戏)	此模式下，用户可以自定义每个选项，包括游戏相关选项。
 注意 <ul style="list-style-type: none"> 如果图像模式更改，屏幕可能会闪烁，或者您的电脑屏幕的分辨率可能会受影响。 		



HDR 信号上的画面模式。


设置 > 画面	功能	
画面模式	HDR 生动	将屏幕优化成适合 HDR (高动态范围) 生动色彩。
	HDR 标准	将屏幕优化成适合 HDR (高动态范围)。
	HDR 游戏	将屏幕优化成适合 HDR (高动态范围) 游戏。
	HDR 电影	将屏幕优化成适合 HDR (高动态范围) 影像。
 注意 <ul style="list-style-type: none"> HDR 内容可能无法正确地操作，这取决于 Windows10 操作系统的设置。请检查 Windows 的 HDR On / Off (开 / 关) 设置。 HDR 功能处于开启状态时，文字或图像质量可能不佳，这取决于显卡的性能。 HDR 功能处于开启状态时，在更改显示器输入或 on / off (开机 / 关机) 时，可能会出现画面闪烁或撕裂，这取决于显卡的性能。 		

画面调节	亮度	调整屏幕的亮度。		
	对比度	调整屏幕的对比度。		
	锐利度	调节屏幕的锐利度。		
	SUPER RESOLUTION+	高	当用户想要一个有清晰画面的锐利的视频时，此选项可达到最佳效果。适用于优质影像或游戏。	
		中	当用户想要一个介于低和高模式的舒适的视频，此选项帮助您达到想要的效果。适用于 UCC 或 SD 影像。	
		低	当用户想要一个自然的柔和图片的视频时，此选项帮助用户达到最优屏幕。适用于缓慢移动的画面或静止图像。	
		关	选择该选项用于日常观看，SUPER RESOLUTION 在该模式下是关闭的。	
			 注意 <ul style="list-style-type: none"> 因为这是一种增加低分辨率图像清晰度的功能，所以不建议将该功能用于正常文本或桌面图标。这样做可能会导致不必要的高清晰度。 	
	亮度基准	设置补偿水平（仅适用于 HDMI） * 补偿：作为视频信号的参考，这是显示器能够显示的 最暗的色彩。		
		高	保持当前画面的对比度。	
		低	在当前对比度的画面下降低黑色部分增亮白色部分。	
DFC	开	根据屏幕自动调节亮度。		
	关	停用 DFC 功能。		
游戏调节	响应时间	根据屏幕速度设置显示画面的响应时间。对于正常环境，建议您使用“快速”。对于快速移动的画面，建议您使用“更快”。设置为“更快”可能会造成残影。		
		更快	将响应时间设置为“更快”。	
		快速	将响应时间设置为“快速”。	
		正常	将响应时间设置为“正常”。	
		关	将响应时间设置为“关”。	
	FreeSync	可消除游戏画面撕裂问题，不会出现通常的停滞和延迟。		
		 备注 <ul style="list-style-type: none"> 需要使用具有 FreeSync 功能的显卡。 建议使用 DisplayPort ,HDMI 接口。 如需更多信息，请访问 AMD 网站 http://www.amd.com/FreeSync。 		
		开	FreeSync 功能开。	
	关	FreeSync 功能关。		
	黑色稳定器	您可以控制黑色对比度，从而在昏暗场景中拥有更好的能见度。增加黑色稳定器值变亮屏幕的低灰阶。（您可以很容易地在黑色游戏屏幕中区别目标）。减少黑色稳定器值变黑屏幕的低灰阶和增加屏幕动态对比度。		

游戏调节	十字线	十字线在第一人称射击 (FPS) 游戏屏幕的中心位置处提供了一个标记。用户可在四种不同的十字线中选择适合其游戏环境的十字线。 <ul style="list-style-type: none"> 当显示器关闭或进入节能模式时，十字线功能自动关。 	
色彩调节	亮度色标	模式 1, 模式 2, 模式 3	显示器设置时，亮度色标设置越高意味着显示的图像越暗，反之亦然。
		模式 4	如果您不需要调整伽马设置，请选择 模式 4。
	色温	用户	用户可通过个性化设置将它调节为红色，绿色或蓝色。
		暖色	将屏幕颜色设置为浅红色调。
		自然色	将屏幕颜色设置为红色与蓝色色调之间。
		冷色	将屏幕颜色设置为浅蓝色调。
	红色	您可以使用红色、绿色和蓝色色彩自定义画面色彩。	
	绿色		
	蓝色		
	六色	通过调节六色 (红色 _ 色调、红色 _ 饱和度、绿色 _ 色调、绿色 _ 饱和度、蓝色 _ 色调、蓝色 _ 饱和度、青色 _ 色调、青色 _ 饱和度、品红色 _ 色调、品红色 _ 饱和度、黄色 _ 色调、黄色 _ 饱和度) 的色彩和饱和度来满足用户的色彩要求，并保存设置。	
色调		调节屏幕的色调。	
饱和度		调节屏幕颜色的饱和度。该值越低，则色彩的饱和度和亮度就变得越低。该值越高，则色彩的饱和度和暗度就变得越高。	
画面重置	您是否要重置您的画面设定？		
	否	取消	
	是	初始化	

设置 > 声音	功能	
音量	调节耳机或扬声器的音量。	
MaxxAudio	开	Waves 公司生产的 MaxxAudio® 软件，是格莱美® 技术奖的获得者，它是一套可带来卓越听音体验的录音棚品质的音频工具。
	关	关闭 MaxxAudio 功能。

设置 > 通用	功能	
语言	将菜单屏幕设置为所需语言。	
SMART ENERGY SAVING	高	启用 SMART ENERGY SAVING 功能，您可用较高效率节约能源。
	低	启用 SMART ENERGY SAVING 功能，您可以较低效率节约能源。
	关	禁用 SMART ENERGY SAVING 功能。
LED 电源	开	电源指示灯打开。
	关	电源指示灯已关闭。
自动待机	显示器画面在一段时间内无动作时，将自动关闭显示器。您可以设定自动关闭功能。（[关]、[4 小时]、[6 小时] 和 [8 小时]）	
HDMI 兼容模式	HDMI 兼容模式功能可识别不支持 HDMI 2.0 的传统设备。	
	开	启用 HDMI 兼容模式。（HDMI 版本 1.4）。
	关	禁用 HDMI 兼容模式。（HDMI 版本 2.0）
 备注 <ul style="list-style-type: none"> • 如果连接设备不支持 HDMI 兼容模式，屏幕或声卡可能无法正常工作。 • 当 HDMI 兼容模式开启时，HDR（高动态范围）功能不被支持。 • 一些老显卡不支持 HDMI 2.0，但您可以在窗口的控制面板上选择 HDMI 2.0 分辨率。这可能会导致屏幕出现异常。 		
DisplayPort 1.2	启用或关闭 DisplayPort 1.2。  备注 * 请根据您的显卡支持 DisplayPort 版本设置此选项。如果显卡不支持 DisplayPort 1.2 版本，请设置此选项为关闭。	
蜂鸣器	当显示器处于开机状态时，该功能可让您设置从蜂鸣器发出的声音。	
	开	启用显示器的蜂鸣器。
	关	停用显示器的蜂鸣器。

OSD 锁定	防止错按按钮。	
	开	OSD 锁定启用。
	关	OSD 锁定禁用。
	 备注 <ul style="list-style-type: none"> 除亮度、对比度、音量、输入、OSD 锁定和信息之外，所有功能均被禁用。 	
信息	显示信息将显示为型号、序列号、总开机时间、分辨率。	
初始化	您是否要重置您的设置？	
	否	取消选择。
	是	返回默认设置。

 **备注**

- 省电资料的值因面板和面板供应商而异。
- 如果选择选项 SMART ENERGY SAVING 为高或低，显示器亮度根据具体信号源变低或变高。

故障排除

屏幕无显示。	
显示器的电源线是否已插入？	• 检查电源线是否正确插入到电源插座。
电源指示灯是否打开？	• 检查电源线连接，然后按电源按钮。
电源指示灯是否显示颜色？	• 检查已连接的输入是否启用（设置 > 输入 > 输入列表）。
电源指示灯是否闪烁？	<ul style="list-style-type: none"> • 如果显示器处于节能模式，则移动鼠标或按键盘上的任意键即可开启显示器。 • 检查计算机是否已打开。
是否显示“OUT OF RANGE（超出工作频率范围）”消息？	• 从 PC（视频卡）传输的信号超出显示器的水平或垂直频率范围时，会显示此消息。请参阅本手册的“产品规格”部分，以设置适当的频率。
是否显示“No Signal（无信号）”消息？	• PC 与显示器之间缺少信号线或信号线连接断开时，会显示此消息。检查电缆并重新连接。

显示“OSD 锁定”信息。	
按菜单按钮时有些功能不可使用。	• OSD 处于锁定状态。进入设置 > 通用，“OSD 锁定”设置为“关”。

屏幕滞留图像。	
即使显示器已关闭，是否也会出现残影？	<ul style="list-style-type: none"> • 长时间显示静止图像可能会对屏幕造成损坏，从而导致图像停滞。 • 如果使用显示器的时间较长，请使用屏幕保护程序保护屏幕。

屏幕闪烁。	
是否选择了推荐分辨率？	• 如果您选择的分辨率预设模式为 HDMI 1080i 60/50 Hz，屏幕可能会闪烁。请将分辨率预设模式更改为 1080P。

! 备注

- 垂直频率：为了显示图像，屏幕必须像荧光灯一样每秒刷新几十次。屏幕每秒刷新的次数被称为垂直频率或刷新率，用 Hz 表示。
- 水平频率：显示一个水平行所花费的时间被称为水平周期。一秒内显示的水平行的数量可以用 1 除以水平周期计算出来。这就称为水平频率，用 kHz 表示。
- LED 可通过设置 OSD 菜单来点亮。
设置 - 通用 - LED 电源 - 开

! 备注

- 检查视频卡的分辨率或频率是否在显示器允许的范围内，并在“控制面板” > “显示” > “设置”中设置为推荐（最佳）分辨率。
- 未能将视频卡设置为推荐（最佳）分辨率可能造成文本模糊、屏幕变暗、显示区域被截断或显示不一致。
- 配置步骤可能因计算机和 / 或操作系统的不同而有所不同。另外，部分视频卡可能不支持某些分辨率。如果出现这种情况，请联系计算机或视频卡制造商，以寻求帮助。
- 部分视频卡可能不支持 2560 × 1080 分辨率。如果分辨率无法显示，请联系您的视频卡制造商。

显示颜色异常。

显示器是否出现变色（16 色）？	• 将颜色设置为 24 位（真彩色）或更高。在 Windows 中，转到“控制面板” > “显示” > “设置” > “颜色质量”。
显示颜色是否不稳定或为单色？	• 检查信号线是否正确连接。重新连接电缆或重新插入 PC 的视频卡。
屏幕上是否有斑点？	• 使用显示器时，屏幕上可能会出现像素化斑点（红色、绿色、蓝色、白色或黑色）。对于 LCD 屏幕而言，这是正常现象。这既不是错误，也与显示器性能无关。

您安装了显示器的驱动程序吗？

您安装了显示器的驱动程序吗？	<ul style="list-style-type: none"> • 请务必从我们的网站安装显示驱动程序：http://www.lg.com。 • 请务必检查显卡是否支持随插即用功能。
----------------	--

耳机或扬声器没有声音。

图片显示是否使用了 DisplayPort 或 HDMI 无声输入方式？	<ul style="list-style-type: none"> • 使用显示器上的按钮调大声音。 • 把个人电脑的音频输出设置成所使用的显示器。在微软系统，进入控制面板 --> 硬件和声音 --> 声音 --> 将显示器设置为默认设定。
--------------------------------------	--

规格参数

29WK600

显示器	屏类型	平面有源矩阵 TFT LCD 防眩涂层
	点距	0.2628 毫米 x 0.2628 毫米
分辨率	最大值	2560 × 1080 @ 75 Hz
	推荐	2560 × 1080 @ 60 Hz
视频信号	水平频率	30 kHz 至 90 kHz
	垂直频率	56 Hz 至 75 Hz
输入连接	HDMI IN1, HDMI IN2, DP(DisplayPort) IN, H/P(Headphone) OUT	
电源输入	19 V --- 3.3 A 或 19 V --- 2.4 A 或 19 V --- 2.0 A	
功耗（典型值）	开启状态：32 W 典型（出厂条件）* 休眠模式 ≤ 0.5 W ** 关闭模式 ≤ 0.3 W	
AC-DC 适配器	DA-65G19 型, Asian Power Devices Inc. 制造 或 LCAP39 型, LIEN CHANG ELECTRONIC ENTERPRISE 制造 输出：19 V --- 3.42 A	
	DA-48F19 型, Asian Power Devices Inc. 制造 输出：19 V --- 2.53 A	
	ADS-45SN-19-3 19040G 型, SHENZHEN HONOR ELECTRONIC 制造 或 LCAP21C 型, LIEN CHANG ELECTRONIC ENTERPRISE 制造 或 LCAP26B-E 型, LIEN CHANG ELECTRONIC ENTERPRISE 制造 或 LCAP26B-A 型, LIEN CHANG ELECTRONIC ENTERPRISE 制造 输出：19 V --- 2.1 A	
环境条件	作业温度条件	温度：0°C 至 40°C
	作业湿度条件	湿度：< 80%
	存储温度条件	温度：-20°C 至 60°C
	存储湿度条件	湿度：< 85%
尺寸	显示器大小（宽 x 高 x 厚）	
	含底座	698.1 毫米 x 410.9 毫米 x 209.4 毫米
	不含底座	698.1 毫米 x 317.5 毫米 x 76.9 毫米
质量	含底座	5.2 千克
	不含底座	4.7 千克

本手册内容如有改动，恕不另行通知。

电源消耗水平可能由于操作条件和显示器设定而不同。

* 开机模式的功耗根据 LGE 测试标准测量（全白模式，最大分辨率）。

** 显示器将在几分钟后设置为睡眠模式（最多 5 分钟）。

规格参数

34WK650

显示器	屏类型	平面有源矩阵 TFT LCD 防眩涂层
	点距	0.312 毫米 x 0.310 毫米
分辨率	最大值	2560 × 1080 @ 75 Hz
	推荐	2560 × 1080 @ 60 Hz
视频信号	水平频率	30 kHz 至 90 kHz
	垂直频率	56 Hz 至 75 Hz
输入连接	HDMI IN1, HDMI IN2, DP(DisplayPort) IN, H/P(Headphone) OUT	
电源输入	19 V --- 3.3 A 或 19 V --- 2.4 A 或 19 V --- 2.0 A	
功耗（典型值）	开启状态：42 W 典型（出厂条件）* 休眠模式 ≤ 0.5 W ** 关闭模式 ≤ 0.3 W	
AC-DC 适配器	DA-65G19 型, Asian Power Devices Inc. 制造 或 LCAP39 型, LIEN CHANG ELECTRONIC ENTERPRISE 制造 输出：19 V --- 3.42 A	
	DA-48F19 型, Asian Power Devices Inc. 制造 或 ADS-48FSK-19 19048EPCU-1 型, SHENZHEN HONOR ELECTRONIC 制造 或 ADS-48FSK-19 19048EPG-1 型, SHENZHEN HONOR ELECTRONIC 制造 或 ADS-48FSK-19 19048EPK-1 型, SHENZHEN HONOR ELECTRONIC 制造 输出：19 V --- 2.53 A	
	ADS-45SN-19-3 19040G 型, SHENZHEN HONOR ELECTRONIC 制造 或 LCAP21C 型, LIEN CHANG ELECTRONIC ENTERPRISE 制造 或 LCAP26B-E 型, LIEN CHANG ELECTRONIC ENTERPRISE 制造 或 LCAP26B-A 型, LIEN CHANG ELECTRONIC ENTERPRISE 制造 输出：19 V --- 2.1 A	
环境条件	作业温度条件	温度：0°C 至 40°C
	作业湿度条件	湿度：< 80%
	存储温度条件	温度：-20°C 至 60°C
	存储湿度条件	湿度：< 85%
尺寸	显示器大小（宽 x 高 x 厚）	
	含底座	825.6 毫米 x 570.7 毫米 x 230.0 毫米
	不含底座	825.6 毫米 x 369.8 毫米 x 51.2 毫米
质量	含底座	7.6 千克
	不含底座	5.9 千克

本手册内容如有改动，恕不另行通知。

电源消耗水平可能由于操作条件和显示器设定而不同。

* 开机模式的功耗根据 LGE 测试标准测量（全白模式，最大分辨率）。

** 显示器将在几分钟后设置为睡眠模式（最多 5 分钟）。

规格参数

34BK650

显示器	屏类型	平面有源矩阵 TFT LCD 防眩涂层
	点距	0.312 毫米 x 0.310 毫米
分辨率	最大值	2560 × 1080 @ 75 Hz
	推荐	2560 × 1080 @ 60 Hz
视频信号	水平频率	30 kHz 至 90 kHz
	垂直频率	56 Hz 至 75 Hz
输入连接	HDMI IN1, HDMI IN2, DP(DisplayPort) IN, H/P(Headphone) OUT	
电源输入	19 V --- 3.3 A 或 19 V --- 2.4 A 或 19 V --- 2.0 A	
功耗 (典型值)	开启状态: 23 W 一般 (ENERGY STAR® 标准) * 休眠模式 ≤ 0.5 W ** 关闭模式 ≤ 0.3 W	
AC-DC 适配器	DA-65G19 型, Asian Power Devices Inc. 制造 或 LCAP39 型, LIEN CHANG ELECTRONIC ENTERPRISE 制造 输出: 19 V --- 3.42 A	
	DA-48F19 型, Asian Power Devices Inc. 制造 或 ADS-48FSK-19 19048EPCU-1 型, SHENZHEN HONOR ELECTRONIC 制造 或 ADS-48FSK-19 19048EPG-1 型, SHENZHEN HONOR ELECTRONIC 制造 或 ADS-48FSK-19 19048EPK-1 型, SHENZHEN HONOR ELECTRONIC 制造 输出: 19 V --- 2.53 A	
	ADS-45SN-19-3 19040G 型, SHENZHEN HONOR ELECTRONIC 制造 或 LCAP21C 型, LIEN CHANG ELECTRONIC ENTERPRISE 制造 或 LCAP26B-E 型, LIEN CHANG ELECTRONIC ENTERPRISE 制造 或 LCAP26B-A 型, LIEN CHANG ELECTRONIC ENTERPRISE 制造 输出: 19 V --- 2.1 A	
环境条件	作业温度条件	温度: 0°C 至 40°C
	作业湿度条件	湿度: < 80%
	存储温度条件	温度: -20°C 至 60°C
	存储湿度条件	湿度: < 85%
尺寸	显示器大小 (宽 x 高 x 厚)	
	含底座	825.6 毫米 x 570.7 毫米 x 230.0 毫米
	不含底座	825.6 毫米 x 369.8 毫米 x 51.2 毫米
质量	含底座	7.6 千克
	不含底座	5.9 千克

本手册内容如有改动, 恕不另行通知。

电源消耗水平可能由于操作条件和显示器设定而不同。

* 用 ENERGY STAR® 测试标准测量开机模式耗电量。

** 显示器将在几分钟后设置为睡眠模式 (最多 5 分钟)。

出厂支持模式 (预设模式, PC)

HDMI / DP 时序 (PC)

分辨率 (HDMI / DP)	行频 (kHz)	场频 (Hz)	极性 (H/V)	备注
640 x 480	31.469	59.94	-/-	
640 x 480	37.5	75	-/-	
800 x 600	37.879	60.317	+/+	
800 x 600	46.875	75	+/+	
1024 x 768	48.363	60	-/-	
1024 x 768	60.123	75.029	+/+	
1152 x 864	53.697	60	-/+	
1280 x 720	45	60	+/+	
1280 x 1024	63.981	60.02	+/+	
1280 x 1024	79.976	75.025	+/+	
1600 x 900	60	60	+/+	
1680 x 1050	65.29	59.954	-/+	
1920 x 1080	67.5	60	+/-	
2560 x 1080	66.636	59.98	-/+	
2560 x 1080	83.915	74.99	-/+	

HDMI 时序 (视频)

显示模式 (分辨率)	行频 (kHz)	场频 (Hz)	备注
480p	31.5	60	
576P	31.25	50	
720p	37.5	50	
720p	45.0	60	
1080p	56.25	50	
1080p	67.5	60	
2160p	67.5	30	

指示灯

模式	LED 色彩
开启模式	白色 (几秒钟)
休眠模式	关闭
关闭模式	关闭

Energy Star 能源之星

(仅适用于 34BK650)



本产品符合 ENERGY STAR[®] 要求

更改出厂默认配置和设置或启用某些可选功能和特性可能会增加能耗到超出 ENERGY STAR[®] 认证要求的限制范围。

更多能源之星程序的内容，请访问 ENERGY STAR[®] 网站。

(for 34BK650 only)



This Product qualifies for ENERGY STAR[®]

Changing the factory default configuration and settings or enabling certain optional features and functionalities may increase energy consumption beyond the limits required for ENERGY STAR[®] certification.

Refer to ENERGYSTAR.gov for more information on the ENERGY STAR[®] program.

Environment recycling Information

环境保护信息

LG 电子在 1994 年公布了“LG Declaration for a Cleaner Environment”从此成为管理标准指南。此公告综合考虑了经济，环境和社会方面因素，是促进我们采取有利环境措施的基础。我们发展了环境保护措施，明确发展符合环境保护理念的产品。我们减少了产品中有害物质，例如显示器中不含镉。

循环使用信息

显示器中含有有害环境物质，能够再生使用很重要。LG 电子通过合适的循环使用方法处理废弃显示器，目前全球有几个回收再生使用系统。有害物质和重金属经环境保护措施处理，大部分元件可重新使用和再生使用。如果您想知道更多的循环使用信息，请与当地的 LG 销售商或是 LG 法人代表联系。把全球环境事宜做为公司发展的目标，我们制定了净化世界的政策和措施。关于更多我们的“绿色”政策，请访问我们的网站。

<http://www.lg.com/global/sustainability/environment/take-back-recycling.jsp>

Information for Environmental Preservation

LGE. announced the 'LG Declaration for a Cleaner Environment' in 1994, and this ideal has served as a guiding managerial principle ever since. The Declaration is a foundation that has allowed us to undertake environmentally friendly activities in careful consideration of economic, environmental, and social aspects. We promote activities for environmental preservation, and we specifically develop our products to embrace the concepts of environment-friendly.

We minimize the hazardous materials contained in our products. For example, there is no cadmium to be found in our monitors.

Information for recycling

This monitor may contain parts which could be hazardous to the environment. It is important that this monitor be recycled after use.

LGE. handles all waste monitors through an environmentally acceptable recycling method. There are several take-back and recycling system currently in operation worldwide. Many parts will be reused and recycled, while harmful substances and heavy metals are treated by an environmentally friendly method.

If you want to find out more information about our recycling program, please contact your local LG vendor or a corporate representative of LG.

We set our vision and polices on a cleaner world by selecting the issue of the global environment as a task for corporate improvement. Please visit our website for more information about our 'green'polices.

<http://www.lg.com/global/sustainability/environment/take-back-recycling.jsp>



产品的型号和序列号位于产品的背面和其中一侧。

如果您需要维修，请将其记下。

型号 _____

序列号 _____

因本公司产品在不断改进，设计与规格如有变更恕不另行通知。



南京 LG 新港新技术有限公司

地址：南京经济技术开发区尧新大道 346 号

邮编：210038