

MANUAL DEL PROPIETARIO

# AIRE ACONDICIONADO

Lea este manual detenidamente antes de utilizar el aparato y guárdelo como referencia para el futuro.

CONDUCTO OCULTO PARA TECHO - MANEJADORA HORIZONTAL TIPO BUILT IN  
Traducción de las instrucciones originales

# ÍNDICE

## 3 INSTRUCCIONES DE SEGURIDAD

---

## 6 ANTES DEL FUNCIONAMIENTO

---

6 Preparación para el funcionamiento

6 Utilización

6 Limpieza y mantenimiento

6 Servicio Técnico

7 Corriente

## 8 MANTENIMIENTO Y SERVICIO

---

9 Cuando no vaya a utilizar el aire acondicionado durante un tiempo prolongado.

9 Consejos para la utilización

10 Antes de llamar al servicio de reparaciones...

# Instrucciones de Seguridad

Las siguientes pautas de seguridad sirven para evitar daños o riesgos imprevistos generados por una operación incorrecta del producto.

Las directrices se dividen entre "ADVERTENCIA" y "PRECAUCIÓN", tal como se describe a continuación.



Este símbolo se muestra para indicar cuestiones y funcionamientos que pueden resultar riesgosos. Lea la sección con este símbolo atentamente y siga las instrucciones para evitar riesgos.



## ADVERTENCIA

Esto indica que el incumplimiento de las instrucciones puede provocar lesiones graves o la muerte.



## PRECAUCIÓN

Esto indica que el incumplimiento de las instrucciones puede provocar lesiones leves o daño al producto.



## ADVERTENCIA

### Instalación

- No utilice un interruptor automático defectuoso o de valor nominal inferior al correspondiente. Utilice un circuito dedicado a para este equipo
  - Existe riesgo de incendio o descarga eléctrica.
- Para trabajos eléctricos, póngase en contacto con el distribuidor, vendedor, técnico calificado o centro de asistencia técnica autorizado
  - No desmonte ni repare el aparato. Existe riesgo de incendio o descarga eléctrica.
- Realice siempre la conexión del aparato a tierra.
  - Existe riesgo de incendio o descarga eléctrica.
- Instale correctamente el panel y la cubierta de la caja de control.
  - Existe riesgo de incendio o descarga eléctrica.
- Instale siempre un circuito y un interruptor específico.
  - Un cableado o instalación inadecuados pueden provocar un incendio o una descarga eléctrica.
- Utilice el interruptor o fusible de valor nominal adecuado.
  - Existe riesgo de incendio o descarga eléctrica.
- No modifique ni extienda el cable de alimentación.
  - Existe riesgo de incendio o descarga eléctrica.
- No instale, retire ni vuelva a instalar la unidad por sí mismo (cliente).
  - Existe riesgo de incendio, descarga eléctrica, explosión o lesiones.
- Tenga cuidado al desembalar e instalar el aparato.
  - Los bordes afilados podrían provocar lesiones. Tenga especial cuidado con los bordes de la caja y las aletas del condensador y evaporador.
- Para la instalación, póngase en contacto siempre con su vendedor o centro de asistencia técnica autorizado.
  - Existe riesgo de incendio, descarga eléctrica, explosión o lesiones.
- No instale el aparato en una superficie de instalación insegura.
  - Podría causar lesiones, accidentes o daños en el aparato.
- Asegúrese de que el soporte de instalación no se deteriora con el tiempo.
  - Si el soporte cae, el aire acondicionado también puede caer, causando daños materiales, avería del aparato y lesiones personales.
- No encienda el disyuntor ni la alimentación en caso de que el panel frontal, el gabinete, la cubierta superior o la cubierta de la caja de control se hayan extraído o abierto.
  - De lo contrario, podría producirse un incendio, una descarga eléctrica, una explosión o incluso la muerte.
- Utilice una bomba de vacío o gas inerte (nitrógeno) para realizar la prueba de fugas o la purga de aire. No utilice aire comprimido u oxígeno y no utilice gases inflamables. De lo contrario, puede causar un incendio o explosión.
  - Existe riesgo de muerte, lesiones, incendio o explosión.

## Operación

- No deje funcionando el aire acondicionado durante mucho tiempo cuando la humedad sea muy alta y haya una puerta o ventana abierta.
  - Podría condensarse la humedad y mojar o dañar el mobiliario.
- Asegúrese de que el cable de alimentación no pueda estirarse o dañarse durante el funcionamiento.
  - Existe riesgo de incendio o descarga eléctrica.
- No coloque nada sobre el cable de alimentación.
  - Existe riesgo de incendio o descarga eléctrica.
- No enchufe ni desenchufe la clavija de alimentación durante el funcionamiento.
  - Existe riesgo de incendio o descarga eléctrica.
- No toque (ni maneje) el aparato con las manos mojadas.
  - Existe riesgo de incendio o descarga eléctrica.
- No coloque una estufa ni otros aparatos cerca del cable de alimentación.
  - Existe riesgo de incendio y descarga eléctrica.
- No permita que entre agua en las piezas eléctricas.
  - Existe riesgo de incendio, avería del aparato o descarga eléctrica.
- No almacene ni utilice gas inflamable o combustibles cerca del aparato.
  - Existe riesgo de incendio o avería del aparato.
- No utilice el aparato en un espacio cerrado durante un periodo prolongado de tiempo.
  - Podría producirse una falta de oxígeno.
- Si hay fugas de gas, apague el gas y abra una ventana para ventilar antes de encender el aparato.
  - No utilice el teléfono ni encienda o apague los interruptores. Existe riesgo de explosión o incendio.
- Si oye algún ruido extraño, huele o ve salir humo del aparato. Desconecte el interruptor automático o desconecte el cable de alimentación.
  - Existe riesgo de incendio o descarga eléctrica.
- Detenga el funcionamiento y cierre la ventana en caso de tormenta o huracán. Si es posible, retire el aparato de la ventana antes de que llegue el huracán.
  - Existe riesgo de daños materiales, avería del aparato o descarga eléctrica.
- No abra la parrilla de entrada del aparato mientras está en funcionamiento. (No toque el filtro electrostático, si la unidad dispone del mismo).
  - Existe riesgo de lesiones personales, descarga eléctrica o avería del aparato.
- Si el aparato se moja (inundado o sumergido), póngase en contacto con un centro de asistencia técnica autorizado.
  - Existe riesgo de incendio o descarga eléctrica.
- Tenga cuidado de que no entre agua en el aparato.
  - Existe riesgo de incendio, descarga eléctrica o daños en el aparato.
- Ventile el aparato de vez en cuando si lo utiliza junto con una estufa, etc.
  - Existe riesgo de incendio o descarga eléctrica.
- Desconecte la alimentación principal al limpiar o realizar el mantenimiento del aparato.
  - Existe riesgo de descarga eléctrica.
- Cuando no vaya a utilizar el aparato durante un largo periodo de tiempo, desenchufe la clavija de alimentación o apague el interruptor automático.
  - Existe riesgo de daños en el aparato o avería, o funcionamiento intempestivo.
- Asegúrese de que nadie se siente o apoye sobre la unidad exterior.
  - Podrían producirse lesiones personales y daños en el aparato.

---

## PRECAUCIÓN

---

## Instalación

- Compruebe siempre las fugas de gas (refrigerante) después de la instalación o reparación del aparato.
  - Niveles bajos de refrigerante pueden producir una avería del aparato.
- Instale la manguera de drenaje para asegurarse de que el agua se drena correctamente.
  - Una mala conexión puede causar fugas de agua.
- Instale el aparato bien nivelado.
  - Para evitar las vibraciones o fugas de agua.
- No instale el aparato donde el ruido o el aire caliente de la unidad exterior pueda molestar a los vecinos.
  - Podría tener problemas con los vecinos.
- Levante y transporte el aparato entre dos o más personas.
  - Evite lesiones personales.

- No instale el aparato donde quede expuesto directamente al viento del mar (rocío salino).
  - Podría causar corrosión en el aparato. La corrosión, particularmente en las aletas del condensador y del evaporador, podría causar un funcionamiento defectuoso del aparato o un funcionamiento ineficaz.
- Si una persona que no sea un profesional autorizado instala, repara o modifica los productos de acondicionamiento de aire LG, la garantía quedará anulada.
  - Todos los costes asociados a reparaciones serán, por tanto, responsabilidad total del propietario.
- El usuario debe llevar a cabo comprobaciones y limpieza de rutina para evitar un rendimiento defectuoso.
  - En una situación especial, solo personal de servicio puede llevar a cabo los trabajos de reparación.
- No instale la unidad en atmósferas potencialmente explosivas.

## Operación

- No se exponga directamente al aire frío durante largos periodos de tiempo. (No se siente en la corriente de aire).
  - Podría ser perjudicial para su salud.
- No utilice este aparato para fines específicos, como la conservación de alimentos, obras de arte, etc. Se trata de un aire acondicionado de consumo, no de un sistema de refrigeración de precisión.
  - Existe riesgo de daños o pérdidas materiales.
- No bloquee la entrada ni la salida del flujo de aire.
  - Podría causar una avería en el aparato.
- Utilice un paño suave para limpiar. No utilice detergentes abrasivos, disolventes, etc.
  - Existe riesgo de incendio, descarga eléctrica o daños en las partes de plástico del aparato.
- No toque las partes de metal del aparato al sacar el filtro del aire. ¡Son muy afiladas!
  - Existe riesgo de lesiones personales.
- No se suba ni coloque nada sobre el aparato. (unidades exteriores)
  - Existe riesgo de lesiones personales y avería del aparato.
- Inserte siempre el filtro correctamente. Limpie el filtro cada dos semanas o más a menudo, si fuera necesario.
  - Un filtro sucio reduce la eficacia del aire acondicionado y puede producir un funcionamiento defectuoso o daños.
- No introduzca las manos u otros objetos en la entrada o salida del aire acondicionado mientras el aparato esté en funcionamiento.
  - Hay partes afiladas y móviles que podrían producir lesiones personales.
- No beba el agua que drena el aparato.
  - No es potable y podría causar graves problemas en la salud.
- Utilice un taburete o escalera firme cuando limpie o realice el mantenimiento del aparato.
  - Tenga cuidado y evite lesiones personales.
- Sustituya todas las pilas del mando a distancia por pilas nuevas del mismo tipo. No mezcle pilas nuevas y viejas o diferentes tipos de pilas.
  - Existe riesgo de incendio o explosión.
- No cargue ni desmonte las pilas. No tire las pilas al fuego.
  - Podrían arder o explotar.
- Si entra líquido de las pilas en contacto con la piel o ropa, lávela inmediatamente con agua. No utilice el mando a distancia si las pilas tienen fugas.
  - Los productos químicos de las pilas podrían causar quemaduras u otros perjuicios a la salud.
- Si el líquido de las pilas alcanzara su boca, cepille sus dientes y consulte a un médico. No utilice el mando a distancia si las pilas han experimentado fugas.
  - Los productos químicos de las pilas podrían causar quemaduras u otros perjuicios a la salud.
- Este aparato no debe ser utilizado por personas (incluidos niños) cuyas capacidades físicas, sensoriales o mentales estén disminuidas o que carezcan de la experiencia y conocimientos suficientes para manejarlo, a menos que cuenten con las instrucciones o la supervisión de la persona responsable de su seguridad.
  - No deje desatendidos a los niños pequeños cuando estén jugando con el aparato.
- El usuario debe llevar a cabo comprobaciones y limpieza de rutina para evitar un rendimiento defectuoso.
  - En una situación especial, sólo personal de servicio puede llevar a cabo los trabajos de reparación.

# Antes del Funcionamiento

## Preparación para el funcionamiento

1. Para la instalación del aparato, póngase en contacto con un especialista.
2. Utilice un circuito específico.

## Utilización

1. Quedar expuesto al flujo directo del aire durante un prolongado espacio de tiempo puede resultar perjudicial para su salud. Las personas (así como animales o plantas) no deben quedar expuestas a ese flujo directo durante mucho tiempo.
2. Debido a la posibilidad de que se produzca una escasez de oxígeno, ventile la habitación cuando se utilice el aparato al mismo tiempo que estufas u otros aparatos de calefacción.
3. No utilice este acondicionador de aire para otros fines distintos a los especificados (por ejemplo, para el mantenimiento de dispositivos de precisión, para conservar alimentos, para animales o plantas y objetos de arte). Tales usos podrían ser perjudiciales para todos ellos.

## Limpieza y mantenimiento

1. Cuando desmonte el filtro, no toque las partes metálicas de la unidad.  
Cuando se manipulan cantos metálicos afilados se pueden provocar heridas.
2. No utilice agua para limpiar el interior del acondicionador de aire. La exposición al agua puede destruir el aislamiento, lo que podría provocar descargas eléctricas.
3. Cuando limpie la unidad, asegúrese primero de que el aparato y el interruptor automático están desconectados. El ventilador gira a velocidades muy altas durante el funcionamiento. Existe la posibilidad de provocar lesiones si se pone en marcha la unidad accidentalmente mientras se están limpiando las partes internas de la unidad.

## Servicio Técnico

Para trabajos de reparación y mantenimiento, póngase en contacto con su concesionario del servicio técnico autorizado.

## Corriente

### Especificaciones

Modelo	Máx. Corriente	Modelo	Máx. Corriente
ARNU07GL1G4	0,4	ARNU24GBHA4	1,06
ARNU09GL1G4	0,4	ARNU24GM1A4	1,6
ARNU12GL2G4	0,76	ARNU24GM3A4	2,5
ARNU15GL2G4	0,76	ARNU28GBHA4	1,06
ARNU18GL2G4	0,76	ARNU28GM2A4	2,3
ARNU24GL3G4	0,97	ARNU28GM3A4	2,5
ARNU07GBHA4	1,06	ARNU36GM2A4	2,3
ARNU07GM1A4	1,6	ARNU42GBGA4	2,65
ARNU07GM2A4	2,3	ARNU42GM2A4	2,3
ARNU09GBHA4	1,06	ARNU48GBGA4	2,65
ARNU09GM1A4	1,6	ARNU48GM3A4	2,5
ARNU09GM2A4	2,3	ARNU48GM3B4	2,5
ARNU12GBHA4	1,06	ARNU54GBRA4	3,5
ARNU12GM1A4	1,6	ARNU54GM3A4	2,5
ARNU12GM2A4	2,3	ARNU54GM3B4	2,5
ARNU15GBHA4	1,06	ARNU76GB8A4	5,2
ARNU15GM1A4	1,6	ARNU96GB8A4	5,2
ARNU15GM2A4	2,3	ARNU05GL1G4	0,4
ARNU18GBHA4	1,06	ARNU21GL3G4	0,97
ARNU18GM1A4	1,6	ARNU36GBGA4	2,65
ARNU18GM3A4	2,5		

### Frecuencia / voltaje

- Argentina : 50 Hz 220-240 V~
- Mexico, Brasil : 60 Hz 220 V~

# Mantenimiento y servicio

## ⚠ PRECAUCIÓN

Antes de efectuar cualquier operación de mantenimiento, apague el interruptor principal del sistema.

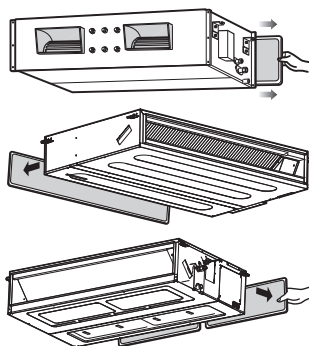
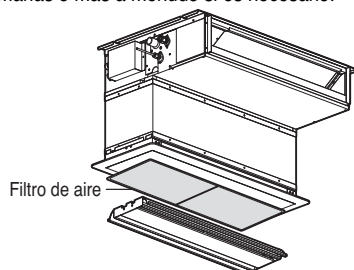
### Rejilla, caja y mando a distancia

□ Apague el sistema antes de limpiarlo. Para limpiarlo, pase un trapo suave y seco. No utilice lejía ni productos abrasivos.

**NOTA** El suministro eléctrico debe estar desconectado antes de limpiar la unidad interior.

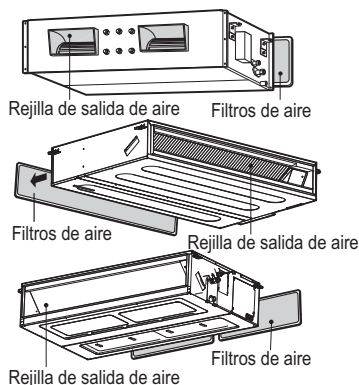
### **Filtros de aire**

Los filtros de aire situados detrás de la rejilla delantera deberán verificarse y limpiarse una vez cada 2 semanas o más a menudo si es necesario.



■ Nunca utilice nada de lo siguiente:

- Agua a más de 40 °C  
Podría deformar / decolorar la unidad.
- Sustancias volátiles.  
Podrían dañar las superficies del aire acondicionado.



#### 1. Retire los filtros de aire.

■ Para retirar el filtro, sostenga la lengüeta y tire ligeramente hacia usted.

## ⚠ PRECAUCIÓN

Cuando tenga que retirar el filtro de aire, no toque las piezas metálicas de la unidad interior. Podría provocar lesiones.

#### 2. Limpie la suciedad del filtro con una aspiradora o lávelo con agua.

- Si está muy sucio, lávelo con un detergente neutro en agua tibia.
- Si utiliza agua caliente (40 °C o más), podría deformar el producto.

#### 3. Una vez lavado con agua, deje secar bien a la sombra.

■ No exponga el filtro de aire a la luz solar directa ni al calor de un fuego mientras lo seca.

#### 4. Coloque el filtro de aire.



## Quando no vaya a utilizar el aire acondicionado durante un tiempo prolongado.

Quando no vaya a ser utilizado durante un tiempo prolongado.



Ponga en marcha el aire acondicionado con la configuración siguiente durante 2 o 3 horas.

- Tipo de funcionamiento: Modo Ventilación
- Esto ayudará a secar los mecanismos internos.

2

Desconecte el disyuntor.



### PRECAUCIÓN

Desactive el disyuntor cuando no vaya a utilizar el aire acondicionado durante un tiempo prolongado.

Podría ensuciarse y provocar un incendio.

### Información de utilidad

Los filtros de aire y su factura de electricidad. Si los filtros del aire se atascan con el polvo, la capacidad de refrigeración disminuirá y el 6 % de la electricidad utilizada por el aire acondicionado se desperdiciará.

Quando vaya a utilizar de nuevo el aire acondicionado.



Limpie el filtro de aire y colóquelo en la unidad interior.

2

Compruebe que la entrada y salida de aire de la unidad interior / exterior no están obstruidas.

3

Compruebe que el cable de tierra está conectado correctamente. Puede que esté conectado al lado de la unidad interior.

## Consejos para la utilización

No sobreenfríe la habitación.

Esto no es bueno para la salud y desperdicia electricidad.

Asegúrese de cerrar bien las puertas y ventanas.

Evite, en la medida de lo posible, que haya puertas y ventanas abiertas para mantener el aire frío en la habitación.

Mantenga cerradas las persianas y cortinas.

No deje que entre luz solar directamente en la habitación cuando el aire acondicionado esté funcionando.

Limpie regularmente el filtro de aire.

La obstrucción del filtro de aire disminuye la corriente de aire y los efectos de la refrigeración y deshumidificación. Límpiels al menos una vez cada dos semanas.

Mantenga uniforme la temperatura ambiente.

Ajuste la dirección de la corriente de aire vertical y horizontal para garantizar una temperatura uniforme en la habitación.

Ventile la habitación de vez en cuando.

Dado que las ventanas están cerradas, es conveniente abrirlas y ventilar la habitación de vez en cuando.

## Antes de llamar al servicio de reparaciones...



### Consejos para la localización de fallos! ¡Ahorre tiempo y dinero!

Compruebe lo siguiente antes de llamar al servicio de reparaciones... Si el fallo persiste, póngase en contacto con su distribuidor.

<p><b>El aire acondicionado no funciona</b></p> <ul style="list-style-type: none"> <li>• ¿Ha cometido algún error en el uso del temporizador?</li> <li>• ¿Se ha fundido el fusible o ha alterado el disyuntor del circuito?</li> </ul>	<p><b>La habitación tiene un olor peculiar.</b></p> <ul style="list-style-type: none"> <li>• Compruebe que las paredes, alfombras, muebles o ropa de la habitación no huelen a humedad.</li> </ul>	<p><b>Parece que hay una fuga de condensación del aire acondicionado.</b></p> <ul style="list-style-type: none"> <li>• La condensación se produce cuando la corriente de aire del aire acondicionado enfría el aire caliente de la habitación.</li> </ul>	<p><b>El aire acondicionado no funciona durante los 3 minutos siguientes a su puesta en marcha.</b></p> <ul style="list-style-type: none"> <li>• Se trata del protector del mecanismo.</li> <li>• Espere unos tres minutos y se pondrá en marcha.</li> </ul>
<p><b>No enfría o calienta correctamente.</b></p> <ul style="list-style-type: none"> <li>• ¿Está el filtro sucio? Lea las instrucciones para la limpieza del filtro.</li> <li>• Puede que la habitación estuviera muy caliente cuando encendió la primera vez el aire acondicionado. Deje algún tiempo para que se enfríe.</li> <li>• ¿Ha establecido correctamente la temperatura?</li> <li>• ¿Están obstruidos los respiraderos de entrada y salida de aire de la unidad interior?</li> </ul>	<p><b>El aire acondicionado funciona con mucho ruido.</b></p> <ul style="list-style-type: none"> <li>• Un ruido semejante al agua corriendo. -Este es el sonido del freón que fluye dentro de la unidad de aire acondicionado.</li> <li>• Un ruido semejante al del aire comprimido expulsado a la atmósfera. -Este es el sonido del agua durante la deshumidificación que se efectúa dentro de la unidad de aire acondicionado.</li> </ul>	<p><b>Se oye un chasquido.</b></p> <ul style="list-style-type: none"> <li>• Este sonido se produce por la expansión / restricción del panel delantero, etc., motivada por los cambios de temperatura.</li> </ul>	<p><b>El visualizador del mando a distancia no se ve apenas o en absoluto.</b></p> <ul style="list-style-type: none"> <li>• ¿Tiene pocas pilas?</li> <li>• ¿Están las pilas colocadas con los polos (+) y (-) en la dirección opuesta?</li> </ul>

#### NOTA

**RESISTENTE AL AGUA:** El equipo exterior de este sistema es **RESISTENTE AL AGUA**. El equipo interior de este sistema no es resistente al agua y debe ser expuesto a mucha agua.



**NOM**

※ This mark applies to the following products.

※ Esta marca se aplica a los siguientes productos.

ARNU07GM1A4 ARNU07GM2A4 ARNU09GM1A4 ARNU09GM2A4  
ARNU12GM1A4 ARNU12GM2A4 ARNU15GM1A4 ARNU15GM2A4  
ARNU18GM1A4 ARNU18GM3A4 ARNU24GM1A4 ARNU24GM3A4  
ARNU28GM2A4 ARNU28GM3A4 ARNU36GM2A4 ARNU42GM2A4  
ARNU48GM3A4 ARNU48GM3B4 ARNU54GM3A4 ARNU54GM3B4  
ARNU76GB8A4 ARNU96GB8A4 ARNU05GL1G4 ARNU07GL1G4  
ARNU09GL1G4 ARNU12GL2G4 ARNU15GL2G4 ARNU18GL2G4  
ARNU24GL3G4

LG Electronics México, S.A de C.V  
Sor Juana Inés de la Cruz No. 555  
Col. San Lorenzo Industrial  
Tlalnepantla de Baz Estado de México C.P. 54033  
Tel. 55 5321 1919  
Página web <http://www.lg.com/mx>