

دليل المالك

# سماعة Bluetooth محمولة

يرجى الاطلاع على دليل المالك هذا جيدًا قبل تشغيل جهازك  
والاحتفاظ به للرجوع إليه في المستقبل.

PH1

PH1L

الطرازات  
PH1R

## معلومات السلامة

**تحذير:** لمنع حدوث حريق أو صدمة كهربائية خطيرة، لا تقم بتعرض المنتج للمطر أو الرطوبة.

**تنبيه:** ينبغي عدم تعريض الجهاز للماء (المتقطر أو المتطاير) ولا يجب وضع أي أشياء ممثلة بالسوائل، مثل الفازات، على الجهاز.

**تحذير:** لا تقم بتركيب هذا المنتج في مكان محجوز مثل صندوق كتب أو وحدة مشابهة.

**تنبيه:** لا تستخدم منتجات ذات جهد عالي حول هذا المنتج. (مثلاً، منشأة كهربائية) قد يتعطل المنتج بسبب صدمة كهربائية.

**تنبيه:** ينبغي عدم وضع مصادر اللهب المكشوف، مثل الشموع المشتعلة، على الجهاز.

**تنبيه:** لا تقم بسد أي من فتحات تهوية. ينبغي تركيب الجهاز وفقاً لتعليمات المصنّع.

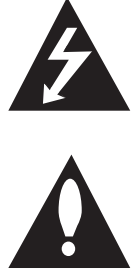
ويرجى الانتباه إلى أن وظيفة الثقوب والفتحات الموجودة في الحجرة تتمثل في توفير التهوية وضمان التشغيل الموثوق للمنتج وحمايته من السخونة الزائدة. ينبغي عدم سد الفتحات بوضع المنتج على سرير أو أريكة أو أي سطح آخر شبيه بذلك. ينبغي عدم وضع هذا المنتج في التجهيزات المدمجة مثل المكتبة أو الرف ما لم يتم توفير التهوية المناسبة أو يتم الالتزام بتعليمات الشركة المصنعة.



**تنبيه:** لتقليل خطر حدوث الصدمة الكهربائية لا تقم بإزالة الغطاء (أو الغطاء الخلفي) عن الأجزاء التي تخدم المستخدم في الداخل، للحصول على الخدمة ارجع إلى طاقم خدمة مؤهل.

إن إشارة الصاعقة مع رمز رأس السهم داخل مثلث متساوي الأضلاع مخصصة لتحذير المستخدم لوجود خطر فولتية غير معزول داخل مرفقات المنتج والتي قد تكون بمغناطيسية كافية لتشكيل خطر حدوث الصدمة الكهربائية للأشخاص.

إن إشارة علامة التعجب داخل مثلث متساوي الأضلاع مخصصة لتحذير المستخدم لوجود تعليمات تشغيل وصيانة (خدمة) مهمة في المادة المصاحبة للمنتج.



### تنبيه بخصوص سلك الطاقة

قابس الكهرباء هو الأداة المستخدمة في الفصل. في حالة الطوارئ، يجب أن يبقى مقبس الطاقة جاهز للوصول إليه.

راجع صفحة المواصفات بدليل المالك هذا للتأكد من المتطلبات الحالية.

**ملاحظة:** برجاء الرجوع إلى الملصق الرئيس الموجود على الأسفل أو على السطح الآخر من المنتج للاطلاع على معلومات التسويق الآمن وتشمل تعريف المنتج وتصنيفات الإمداد بالطاقة.

**يرجى الحذر عند استخدام هذا المنتج في بيئات منخفضة الرطوبة.**

- حيث قد يتسبب في وجود كهرباء ساكنة في البيئات منخفضة الرطوبة.
- يوصى باستخدام هذا المنتج بعد لمس أي شيء معدني يقوم بتوصيل الكهرباء.

لا تفرط في التحميل على المنافذ الموجودة بالحائط. إن التحميل الزائد على المنافذ الموجودة بالحائط أو المنافذ الموجودة بالحائط الثالفة أو المرتخية أو الكابلات الموجودة أو كوابل الطاقة المحروقة أو تركيب أسلاك تالفة أو ممزقة من شأنه أن يمثل خطورة. إذ قد تؤدي أي من تلك الحالات إلى حدوث صدمة كهربائية أو نشوب حريق. قم من حين لآخر بفحص سلك الجهاز وإذا ظهر على الجهاز أن هناك تلفاً أو تآكلاً فقم بفصله من التيار الكهربائي وتوقف عن استخدام الجهاز واستبدل السلك بقطعة الغيار المناسبة بالاستعانة بأحد مراكز الخدمة المعتمدة. تجنب تعرض كابل الطاقة لسوء الاستخدام فيما يتعلق بالناحية الميكانيكية أو الجسدية مثل تعرضه للالتواء أو الطي أو الضغط أو وضعه بالقرب من الباب أو في مكان يتكرر المرور عليه. يرجى إيلاء اهتمام خاص للمقابس والمنافذ الموجودة بالحائط ومكان خروج الكابل من الجهاز.

## الرموز

يشير إلى التيار المتردد (AC).	~
يشير إلى التيار المباشر (DC).	==
يشير إلى معدات الفئة الثانية.	□
يشير إلى الاستعداد.	⏻
يشير إلى "تشغيل" (الطاقة).	I
يشير إلى جهد خطير.	⚡

يتم تزويد هذا الجهاز ببطارية قابلة للحمل أو ببطارية مختزنة.

**كيفية إزالة البطاريات أو مجموعة البطارية بشكل آمن من الجهاز:** لإزالة البطاريات القديمة أو مجموعة البطارية، اتبع خطوات التجميع بترتيب عكسي. لمنع تلوث البيئة وجلب تهديد محتمل لصحة الإنسان و/أو الحيوان، يجب وضع البطاريات القديمة أو مجموعة البطارية في حاوية مناسبة بنقاط التجميع المخصصة. لا تتخلص من البطاريات أو مجموعة البطارية مع المخلفات الأخرى. يُوصى بأن تستخدم بطاريات أو مجموعات بطارية أنظمة السداد المحلية والمجانية، (قد لا تتوفر في منطقتك). ينبغي ألا تتعرض البطاريات أو مجموعة البطارية للحرارة الزائدة مثل أشعة الشمس أو الحريق أو ما شابه ذلك.

## جدول المحتويات

٣	استكشاف الأعطال وإصلاحها
١٥	استكشاف الأعطال وإصلاحها
٤	الملحق
١٦	العلامات التجارية والتراخيص
١٦	التعامل مع الوحدة
١٧	المواصفات

١	بدء الاستخدام
٢	معلومات السلامة
٦	مقدمة
٦	الملحقات
٧	الوحدة الرئيسية
٨	شحن الوحدة
٨	– توصيل محول التيار المتردد.
٨	– فحص حالة البطارية
٨	– التحقق من حالة الشحن

٢	التشغيل
٩	العمليات الأساسية
٩	– استخدام زر الطاقة
٩	– توصيل Bluetooth
٩	– دليل التشغيل البسيط.
١٠	– وضع اللبنة (الزرقاء) Bluetooth
١٠	خاصية تحرير اليبدين
١١	وضع إضاءة اللبنة
١٢	الاستماع إلى الموسيقى من جهازك الخارجي.
١٢	استخدام تقنية® BLUETOOTH
١٣	– الاستماع إلى ملفات الموسيقى المخزنة على الأجهزة
	التي تعمل بتقنية® BLUETOOTH
١٤	عمليات أخرى
١٤	– إعادة الضبط
١٤	– تنبيه بشأن إيقاف التشغيل التلقائي

## مقدمة

رمز يستخدم في هذا الدليل

## ملاحظة



تشير إلى الملاحظات الخاصة وميزات التشغيل.

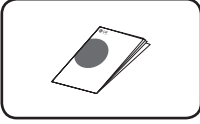
## تنبيه



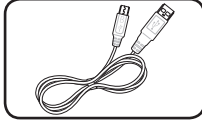
يوضح تنبيهات لمنع الأضرار المحتملة من الإذاء.

## الملحقات

يرجى فحص وتحديد الملحقات المزودة.

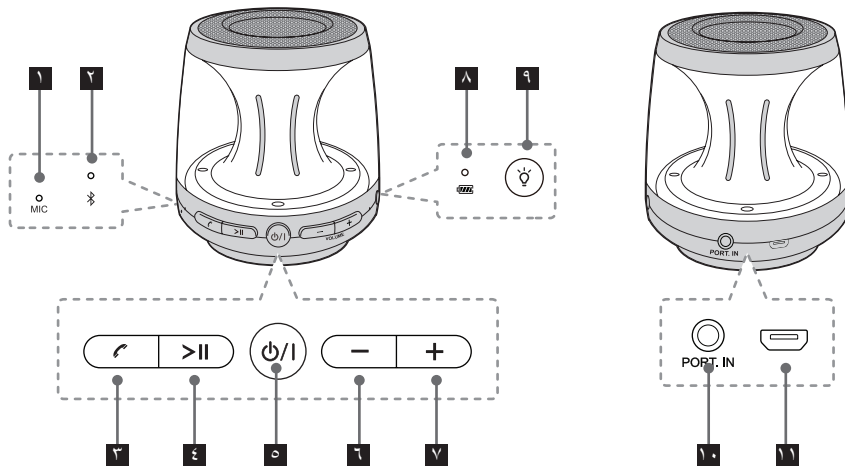


دليل بسيط (١)



كابل USB (١)

## الوحدة الرئيسية



٨ لمبة البطارية

٩

شغل وضع إضاءة الللمبة. (راجع صفحة ١١).

١٠ موصل Portable In

للاستماع إلى الموسيقى من جهازك المحمول.

١١ منفذ USB للشحن

١ مايك

٢ لمبة BLUETOOTH

٣

يستلم أو يعيد الاتصال بجهاز Bluetooth. (راجع صفحة ١٠).

٤ &gt;||

يقوم ببدء وإيقاف العرض بشكل مؤقت على وضع

Bluetooth.

٥

تشغيل / إيقاف التشغيل: اضغط مع الاستمرار عليه.

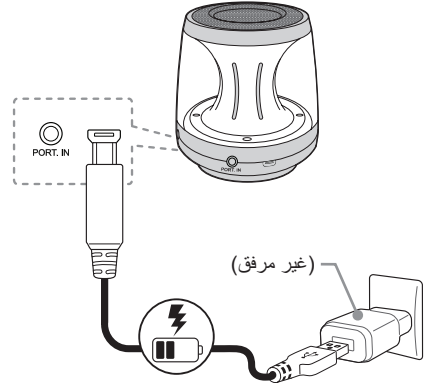
٦ - : اخفض الصوت.

٧ + : ارفع الصوت.

## شحن الوحدة

## توصيل محول التيار المتردد.

- يستخدم هذا الجهاز بطارية مدمجة. اشحن البطارية قبل استخدامها، وذلك عن طريق توصيل مهايئ التيار المتردد.
١. قم بتوصيل كابل USB الملحق إلى محول التيار المتردد.
  ٢. قم بتوصيل كابل USB بمنفذ USB الموجود بالوحدة.
  ٣. وصل محول التيار المتردد في مخرج التيار المتردد.



## فحص حالة البطارية

عند توصيل مهايئ التيار المتردد، يتم بدء شحن البطارية. يُمكنك فحص حالة البطارية من خلال اللمبة الحمراء.

وصف	حالة	لمبة
البطارية مشحونة بالكامل.	انطفاء لمبة البطارية.	
شحن البطارية منخفض. (تعمل.)	لمبة البطارية تومض مع الصوت.	
جارٍ شحن البطارية.	تشغيل لمبة البطارية.	

## ملاحظة !

- الوقت الأقصى للتشغيل ٥ ساعات.
- (تعتمد على شحن البطارية بالكامل واستمرار التشغيل باستخدام ٥٠% من مستوى الصوت).
- قد يختلف تبعاً لحالة البطارية والظروف التشغيلية.
- إذا كنت تستمع للموسيقى أثناء الشحن، سوف يستغرق وقتاً أطول للشحن.

## التحقق من حالة الشحن

إذا كان الجهاز في وضع التشغيل، يمكنك التحقق من حالة الشحن عن طريق الضغط على زر . عندئذ سيومض ضوء مؤشر الحالة حسب حالة شحن البطارية.

حالة البطارية	وميض ضوء مؤشر الحالة
$\geq 60\%$	٣ مرات
$\geq 20 \sim 60\%$	مرتين
$< 20\%$	مرة واحدة

## ملاحظة !

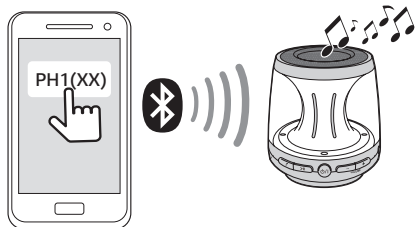
عندما ينطفئ ضوء مؤشر الحالة، يمكنك التحقق من حالة البطارية.

## تنبيه !

محول التيار المتردد غير مرفق  
يوصى باستخدام محول التيار المتردد بجهد ٥ فولت المعتمد لدى شركة LG الإلكترونيكس) بشدة تيار أكبر من ١,٨ أمبير) بهذه السعة بسبب خطر الانفجار. إذا لم تستخدم المحول الموصى به، لن يكون الشحن متاحاً أو قد يختلف وقت الشحن.



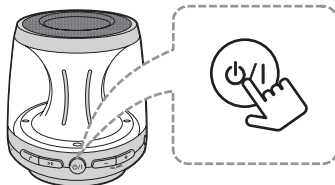
## توصيل Bluetooth



تشغيل الموسيقى المرغوبة على جهاز Bluetooth. بعد التوصيل يُمكنك التحكم بالتشغيل باستخدام الزر الموجود بمقدمة الوحدة.

## العمليات الأساسية

### استخدام زر الطاقة



### تشغيل/إيقاف تشغيل

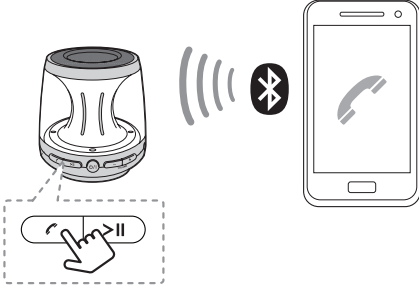
اضغط  $\text{⏻}$  مع الاستمرار لمدة ثانيتين.

## دليل التشغيل البسيط.

حالة	الكيفية	الوظيفة
تومض اللمبة مع الصوت *.	اضغط باستمرار على زر $\text{⏻}$ .	تشغيل
تتطفئ اللمبة مع الصوت *.	اضغط باستمرار على زر $\text{⏻}$ .	إيقاف
تضئ اللمبة مع الصوت *.	عندما تومض اللمبة * سريعاً مع الضوء حدد LG PH1 (XX) من قائمة الجهاز بجهازك الذكي.	اقتران Bluetooth
-	اضغط على $\text{⏮}$ .	تشغيل/إيقاف مؤقت
-	اضغط مرتين على $\text{⏮}$ .	تخطي للأمام
-	اضغط ثلاث مرات على $\text{⏮}$ .	تخطي للخلف
عندما تصل هذه الوحدة لحد الصوت الأقصى أو الأدنى يُمكنك سماع صوت صغير.	اضغط على $+$ أو $-$	التحكم في مستوى الصوت

## خاصية تحرير اليدين

يُمكنك استلام المكالمات الواردة و إعادة الاتصال بأخر رقم على جهاز **Bluetooth** من خلال هذه السماعة. وصل السماعة بجهاز **Bluetooth**.



الوظيفة	الكيفية
استلم مكالمة.	اضغط على
أعد الاتصال بأخر رقم اتصلت به.	اضغط مرتين على
ارفض مكالمة.	اضغط  لمدة ثانيتين.
إنهاء المكالمة.	اضغط على

### ملاحظة

يُمكنك ضبط صوت المكالمة.


## وضع اللبنة (الزرقاء) Bluetooth

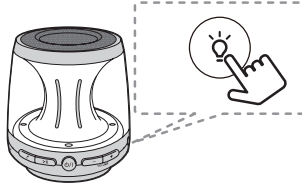
لمبة	حالة	وصف
	تومض اللبنة مع الصوت	البحث عن جهاز <b>Bluetooth</b> .
	تضيء اللبنة مع الصوت	جهاز <b>Bluetooth</b> متصل.

### ملاحظة

- بمجرد إتمام التوصيل لن تحتاج إلى تكراره حتى إذا وقفت هذه الوحدة عن العمل.
- لفصل جهاز **Bluetooth** اضغط مع الاستمرار زر **>||** الموجود بمقدمة الوحدة لمدة ثلاث ثوان. هذه الوحدة مفصلة.

## وضع إضاءة اللبنة

يُمكنك تشغيل وضع إضاءة اللبنة على هذه السماعة. عندما تضغط  ستظهر إعدادات وضع إضاءة اللبنة بالأمور كالتالي.



الوظيفة	الكيفية	حالة
تشغيل	اضغط باستمرار على زر  .	تشغيل وضع إضاءة اللبنة.
إيقاف	اضغط باستمرار على زر  .	إيقاف وضع إضاءة اللبنة.
ألوان متعددة	اضغط على  .	وضع التغير الأوتوماتيكي للون إضاءة اللبنة. (أبيض → أخضر → أحمر)
اللون الأبيض	اضغط على  .	تشغيل وضع إضاءة اللبنة. (أبيض)
تمت مزمنة الموسيقى	اضغط على  .	وضع تزامن الإضاءة مع الموسيقى. لا يُتاح خيار تزامن الموسيقى إلا إذا كانت السماعة تعمل.

### ملاحظة



حتى إذا كانت السماعة متوقفة يُمكنك ضبط وضع إضاءة اللبنة.

## استخدام تقنية BLUETOOTH®

### نبذة عن Bluetooth

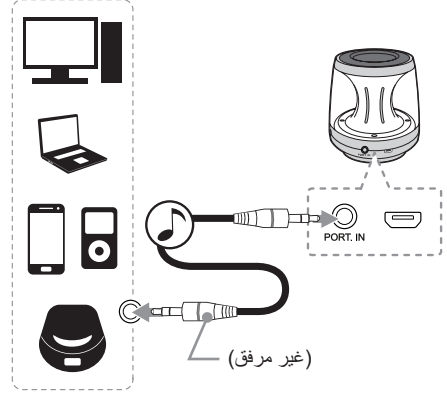
- تقنية **Bluetooth** هي تقنية اتصال لاسلكي قصير المدى قد ينقطع الصوت عندما تتداخل موجات إلكترونية أخرى في الإتصال أو أن تقوم بتوصيل **Bluetooth** في الغرف الأخرى. ولا يكلف توصيل الأجهزة الفردية باستخدام تقنية **Bluetooth** اللاسلكية أي رسوم. يمكن تشغيل التليفون المحمول الذي يحتوي على تقنية **Bluetooth** اللاسلكية من خلال التعاقب في حال إجراء الاتصال من خلال تقنية **Bluetooth** اللاسلكية.
- الأجهزة المتاحة : الهاتف الذكي، مُشغل MP3 إلخ..
  - الإصدار : ٣.٠
  - الترميز : SBC

### ملفات تعريف Bluetooth

- لاستخدام تقنية **Bluetooth** اللاسلكي، يجب أن تكون الأجهزة قادرة على تفسير ملفات تعريف معينة. هذه الوحدة متوافقة مع المجلد التالي.
- A2DP (ملف توزيع صوتي متقدم)

## الاستماع إلى الموسيقى من جهازك الخارجي.

يمكن استخدام الوحدة للاستماع إلى الموسيقى من العديد من أنواع الأجهزة الخارجية.



١. وصل الجهاز الخارجي بموصل Portable In الخاص بالوحدة.
٢. يمكنك تشغيل الوحدة عن طريق الضغط باستمرار على الزر **⏮/⏭**.
٣. قم بتوصيل الجهاز الخارجي وابدأ التشغيل.

### ملاحظة

عند توصيل الكابل المحمول، يتم تغيير الوظيفة إلى الوضع المحمول تلقائياً.

## ملاحظة !

- عند استخدام تقنية **Bluetooth** يجب أن تقوم بتوصيل الوحدة مع جهاز **Bluetooth** بأقرب ما يمكن والمحافظة على تلك المسافة.
- ومع ذلك قد تواجه مشكلات في الحالات التالية:
- يوجد عائق بين الوحدة وجهاز **Bluetooth**.
- هناك جهاز آخر يستخدم نفس التردد مع تقنية **Bluetooth** مثل الأجهزة الطبية أو أفران الميكروويف أو أجهزة LAN اللاسلكية.
- يجب عليك توصيل جهازك **Bluetooth** بهذه الوحدة مرة أخرى عند إعادة تشغيلها.
- قد يتعرض الصوت للانقطاع إذا تم تداخل موجة إلكترونية أخرى على الاتصال.
- قد لا تتحكم بجهاز **Bluetooth** مع هذه الوحدة.
- إمكانية الربط هذه محدودة بجهاز **Bluetooth** واحد لكل وحدة ولا تتم دعم الربط المتعدد.
- قد لا يمكنك استخدام وظيفة **Bluetooth** طبقاً لنوع الجهاز.
- يمكنك الاستمتاع بخاصية **Bluetooth** باستخدام الهاتف الذكي، مُشغل MP3 إلخ..
- كلما زادت المسافة بين الوحدة وجهاز **Bluetooth** كلما انخفضت جودة الصوت.
- سيتم فصل اتصال **Bluetooth** عند إيقاف تشغيل الوحدة أو إبعاد جهاز **Bluetooth** عن الوحدة.
- عند فصل اتصال **Bluetooth** قم بتوصيل جهاز **Bluetooth** بالوحدة مجدداً.
- عندما تقوم بتوصيل جهاز **Bluetooth** (جهاز iOS الخ) بهذه الوحدة أو قم بتشغيل الوحدة، يمكن مزامنة مستوى الصوت بينهم.
- عندما تكون الوحدة مفصولة ستومض لمبة **Bluetooth**.
- توصيل **Bluetooth** باستخدام التلفزيون، الكمبيوتر الشخصي أو دونجل غير مدعوم.

## الاستماع إلى ملفات الموسيقى المخزنة على الأجهزة التي تعمل بتقنية BLUETOOTH

### اقتران وحدتك مع جهاز BLUETOOTH

قبل البدء في إجراءات الاقتران، تأكد من تشغيل خاصية **Bluetooth** في جهاز **Bluetooth** الخاص بك. ارجع إلى دليل المستخدم لجهاز **Bluetooth** بمجرد الانتهاء من عملية الاقتران، ليست هناك حاجة إلى تكرار تلك العملية مرة أخرى.

1. شغل الوحدة ثم \* تومض اللمبة مع الصوت.
2. شغل جهاز **Bluetooth** وقد بإجراء عملية الربط أو الإقران. عند البحث عن هذه الوحدة باستخدام جهاز **Bluetooth**، يمكن أن تظهر قائمة بالأجهزة التي تم العثور عليها في شاشة جهاز **Bluetooth** حسب نوع جهاز **Bluetooth**. تظهر الوحدة الخاصة بك على شكل "LG PH1 (xx)".
3. اختر "LG PH1 (xx)".

## ملاحظة !

- XX تعني آخر رقمين لعنوان **Bluetooth**. وعلى سبيل المثال فإذا كانت وحدتك تحتوي على عنوان **Bluetooth** مثل ٠٨:٩C:F٧:٤A:٩٨:٢٠، سترى "LG PH1 (٠٨)" على جهاز **Bluetooth** الخاص بك.
- توجد في بعض الأجهزة طريقة مختلفة للاقتران حسب نوع جهاز **Bluetooth**. أدخل كود رقم التعريف الشخصي (٠٠٠٠) عند الضرورة.

4. عند توصيل الوحدة جيداً مع جهاز **Bluetooth** \* ستعمل اللمبة مع الصوت.
  5. الاستماع إلى الموسيقى.
- لتشغيل ملفات الموسيقى المخزنة على جهاز **Bluetooth** الخاص بك، راجع دليل المستخدم الخاص بجهاز **Bluetooth**.

## عمليات أخرى

### إعادة الضبط

في حال تعطلت الوحدة نتيجة خلال اضغط أزرار + و II > بنفس الوقت. بعدئذ يتم إيقاف تشغيل الوحدة تمامًا.

### تنبيه بشأن إيقاف التشغيل التلقائي

عندما تكون الوحدة في وضع Bluetooth بدون استعادة تشغيل الموسيقى لمدة ٢٠ دقيقة أو في وضع الإدخال المحمول بدون تشغيل الأزرار لمدة ٦ ساعات، يتم إيقاف تشغيل هذه الوحدة تلقائيًا.

## استكشاف الأعطال وإصلاحها

المشكلة	السبب وطريقة الإصلاح
لا توجد طاقة.	<ul style="list-style-type: none"> <li>البطارية فارغة من الشحن. أعد شحن البطارية.</li> <li>قم بتوصيل الوحدة بمصدر طاقة مزود بمحول تيار متردد.</li> </ul>
لا يوجد صوت أو تشوش في الصوت	<ul style="list-style-type: none"> <li>هاتفك أو الوحدة مضبوط على الحد الأدنى لمستوى الصوت. افحص واضبط مستوى الصوت الخاص بالوحدة أو مستوى صوت الخاص بجهاز <b>Bluetooth</b>.</li> <li>عند استخدام جهازاً خارجياً على مستوى صوت عالٍ فقد يتم تشويه جودة الصوت. اخفض مستوى الصوت في الجهاز.</li> <li>إذا قمت باستخدام الوحدة لأغراض غير الاستماع للموسيقى، قد ينخفض مستوى الصوت أو قد لا تعمل الوحدة بشكل صحيح.</li> </ul>
اقتران <b>Bluetooth</b> لا يعمل بشكل جيد.	<ul style="list-style-type: none"> <li>أوقف تشغيل <b>Bluetooth</b> وأعد تشغيله مرة أخرى في جهاز <b>Bluetooth</b> الخاص بك، ثم حاول الاقتران مجدداً.</li> <li>تأكد من أن جهاز <b>Bluetooth</b> قيد التشغيل.</li> <li>قم بإزالة العوائق التي توجد في المسار بين جهاز <b>Bluetooth</b> والوحدة.</li> <li>بناء على نوع جهاز <b>Bluetooth</b> أو البيئة المحيطة، قد لا يتم اقتران جهازك مع الوحدة.</li> </ul>
الوحدة لا تعمل بالشكل الصحيح.	<ul style="list-style-type: none"> <li>إذا كانت البطارية فارغة تماماً، يمكن حذف معلومات <b>Bluetooth</b> المخزنة. وقد لا يتم حفظ الإعدادات السابق عند إيقاف تشغيل طاقة الوحدة.</li> <li>في حالة اختلال التشغيل، يُرجى استخدام الوحدة في مكان ملائم حيث لا تكون درجة الحرارة أو الرطوبة مرتفعة أو منخفضة للغاية.</li> </ul>

## التعامل مع الوحدة

### عند شحن الوحدة

يرجى الاحتفاظ بصندوق الشحن الأصلي ومواد التغليف. إذا رغبت في شحن الوحدة، مع التمتع بأقصى قدر من الحماية، أعد تغليف الوحدة كما كانت مغلفة عند خروجها من المصنع.

### حافظ على نظافة الأسطح الخارجية

- لا تستخدم السوائل المتطايرة مثل رذاذ المبيد الحشري قرب الوحدة.
- قد يؤدي المسح بالضغط القوي إلى ضرر السطح.
- لا تترك منتجات مطاطية أو بلاستيكية على اتصال بالوحدة لفترة طويلة من الوقت.

### تنظيف الوحدة

لتنظيف المشغل، استخدم قطعة قماشية ناعمة وجافة. إن كانت الأسطح متسخة للغاية، استخدم قطعة قماشية ناعمة مبللة بمحلول منظف معتدل. لا تستخدم المذيبات القوية مثل الكحول أو البنزين أو التتر نظراً لأن هذه المذيبات قد تتسبب في تلف سطح الوحدة.

## العلامات التجارية والتراخيص



اسم علامة وشعار **Bluetooth** مملوكان من قبل شركة SIG Bluetooth وأي استخدام لهذه العلامات من قبل LG الإلكترونيكس هو بموجب ترخيص. كما أن العلامات التجارية والأسماء التجارية الأخرى خاصة بمالكها المعنيين.



# المواصفات

عام	
متطلبات الطاقة	(محول AC) بجهد ٥ فولت === وشدة تيار ١,٨ أمبير. بطارية مدمجة قابلة للشحن
استهلاك الطاقة	٢,٥ واط
الأبعاد (العرض × الارتفاع × العمق)	تقريباً ٨١ مم X ٨٨ مم X ٨٢ مم
الوزن الصافي	تقريباً ٠,١٩ كجم
درجة الحرارة المناسبة للتشغيل	٠ إلى ٣٥ درجة مئوية،
درجة الرطوبة المناسبة للتشغيل	من ٥% إلى ٦٠%

مدخلات	
PORT. IN	٠,٢٥ فولت متوسط الجذر التربيعي (مقيس استريو ٣,٥ ملم)
الشاشة	منفذ USB مصغر لشحن البطارية

مكبرات الصوت	
النوع	مدمجة
معدل المعاوقة	٤ أوم
طاقة الإدخال المقدرة	٢ وات
الحد الأقصى للطاقة الداخلة	٤ وات

البطارية	
سعة البطارية	٧٠٠ ميلي أمبير في الساعة
وقت التشغيل	تقريباً ٥ ساعة. قد يختلف تبعاً لحالة البطارية والظروف التشغيلية.
وقت الشحن	أقل من ٣ ساعات. قد يختلف وقت التشغيل تبعاً لظروف البطارية أو التشغيل.

- يخضع التصميم والمواصفات للتغيير دون إخطار مسبق.

