



MANUEL D'UTILISATION

Manuel de sécurité et référence

Écran

Veuillez lire attentivement ce manuel avant de mettre en service votre produit et conservez-le afin de pouvoir vous y référer ultérieurement.



www.lg.com

Copyright © 2023 LG Electronics Inc.
Tous droits réservés.

1 Avertissement! Consignes de sécurité

2 Préparation

- Détails pour l'installation

3 Démarrage du produit

- Mise sous tension du produit

4 Utilisation de la télécommande

- Utilisation de la télécommande
- Connexion de périphériques intelligents à l'aide d'un tag NFC

5 Raccordements

6 Dépannage

7 Spécifications

- Informations sur les logiciels libres
- Licences

8 Réglementation

Avant de lire ce manuel

- Le manuel de l'utilisateur de ce produit se compose de deux parties : le manuel d'utilisation et le guide de l'utilisateur. Le manuel d'utilisation explique les étapes d'installation du produit que vous avez acheté tandis que le guide électronique de l'utilisateur montre comment utiliser les différentes fonctionnalités du produit.

Manuel d'utilisation

Le manuel d'utilisation contient des consignes de sécurité qui doivent être suivies lors de l'utilisation du produit. Il explique également comment connecter un périphérique externe au produit et comment utiliser la télécommande. Pour plus d'informations sur les composants et les instructions d'installation, consultez le guide fourni séparément avec le produit.

Guide de l'utilisateur

Le guide électronique de l'utilisateur stocké dans le produit fournit plus d'informations sur la façon d'utiliser diverses fonctionnalités.

Sur la télécommande, sélectionnez le menu comme indiqué ci-dessous.

- Pour ouvrir le GUIDE DE L'UTILISATEUR :  →  → [Assistance] → [Guide de l'utilisateur]

Achat séparé

- Un câble pour connecter les périphériques externes doit être acheté séparément.
- Si vous souhaitez acheter un support pour appareil mobile, veuillez contacter le service client de LG Electronics.

✓ Remarque

- LG Electronics n'est pas responsable des défaillances du produit ou des blessures causées par l'utilisation de produits non agréés/non standard, défectueux ou non compatibles.
- Les composants et accessoires du produit sont sujets à modification sans préavis par le biais de mises à niveau des performances. Le nom ou le design du modèle peut changer selon les politiques ou la situation du fabricant.
- Les images présentées dans ce manuel peuvent différer de votre produit.


1 Avertissement! Consignes de sécurité



MISE EN GARDE
RISQUE D'ÉLECTROCUTION.
NE PAS OUVRIR.



MISE EN GARDE : AFIN DE RÉDUIRE LE RISQUE D'ÉLECTROCUTION, NE RETIREZ PAS LE CAPOT (OU L'ARRIÈRE). AUCUNE PIÈCE N'EST RÉPARABLE PAR L'UTILISATEUR LUI-MÊME. CONFIEZ L'ENTRETIEN DE CET APPAREIL À UN PERSONNEL QUALIFIÉ.

 Ce symbole est destiné à prévenir l'utilisateur de la présence d'une « tension dangereuse » non isolée dans le boîtier du produit. Cette tension peut être d'amplitude suffisante pour constituer un risque d'électrocution.

 Ce symbole est destiné à prévenir l'utilisateur que des instructions importantes sur le fonctionnement et l'entretien (réparation) de l'appareil se trouvent dans la documentation.

AVERTISSEMENT : AFIN DE RÉDUIRE LE RISQUE D'INCENDIE ET D'ÉLECTROCUTION, N'EXPOSEZ PAS LE PRODUIT À LA PLUIE OU À L'HUMIDITÉ.

- POUR PRÉVENIR TOUT RISQUE D'INCENDIE, VEUILLEZ MAINTENIR EN PERMANENCE LES BOUGIES OU AUTRES OBJETS INFLAMMABLES ÉLOIGNÉS DE CE PRODUIT.

- **N'installez pas le produit et/ou la télécommande dans les environnements suivants :**

- Évitez d'exposer l'appareil à la lumière directe du soleil.
- Une zone fortement humide comme une salle de bain.
- À proximité d'une source de chaleur comme une cuisinière et tout autre appareil produisant de la chaleur.
- À proximité d'un plan de travail de cuisine ou d'un humidificateur où ils pourraient facilement être exposés à la vapeur ou à l'huile.
- Une zone exposée à la pluie et au vent.
- Ne pas exposer l'appareil aux gouttes ou aux éclaboussures et ne placez pas d'objets contenant du liquide (tel qu'un vase, une tasse, etc.) sur ou au-dessus de ce produit (par exemple, sur un étagère au-dessus de l'unité).
- À proximité d'objets inflammables, comme de l'essence ou des bougies. N'exposez pas directement le produit à la climatisation.
- N'installez pas l'appareil dans un endroit excessivement poussiéreux.
- Sur des meubles non sécurisés ou hauts, tels que des étagères ou des bibliothèques.

Le non-respect de cette consigne peut provoquer un incendie, un choc électrique, une combustion/explosion, un dysfonctionnement ou une déformation du produit.

• Ventilation

- Installez le produit dans un endroit bien aéré. Évitez les espaces fermés, tels qu'un meuble de bibliothèque.
- N'installez pas le produit sur un tapis ou un coussin.
- Évitez de bloquer ou de couvrir le produit avec un tissu ou autre matériau lorsque l'unité est branchée.
- Évitez de toucher les ouvertures de ventilation. Lors de l'utilisation prolongée du produit, les ouvertures de ventilation peuvent surchauffer.
- Protégez le câble d'alimentation contre les mauvais traitements physiques ou mécaniques, tels que la torsion, la pliure, le pincement, et évitez qu'il ne puisse être pris dans une porte ou que l'on puisse marcher dessus. Vérifiez soigneusement les fiches, les prises murales et les points de sortie du cordon de l'appareil.
- Ne déplacez pas le produit tant que le cordon d'alimentation est branché.
- N'utilisez pas de cordon d'alimentation endommagé ou déformé.
- Veillez à tenir le cordon d'alimentation par la fiche pour le débrancher. Ne tirez pas sur le cordon d'alimentation pour débrancher le produit.
- Ne branchez pas trop d'appareils à la même prise secteur pour éviter les risques d'incendie ou de choc électrique.

- **Déconnexion de l'appareil de l'alimentation principale**

- La fiche d'alimentation est l'élément de déconnexion. En cas d'urgence, la fiche d'alimentation doit rester facilement accessible.
- Ne laissez pas les enfants grimper sur le produit ou s'y agripper. Dans le cas contraire, le produit risque de tomber, ce qui peut entraîner des blessures graves.
- **Mise à la terre** (ne s'applique pas aux appareils ne nécessitant pas de mise à la terre)
 - Le produit muni d'une fiche électrique secteur mise à la terre avec trois broches doit être branché sur une prise secteur mise à la terre avec trois broches. Veillez à brancher le câble de mise à la terre pour éviter les chocs électriques.
- Ne touchez jamais cet appareil ou cette antenne pendant un orage. Vous pourriez vous électrocuter.
- Assurez-vous que le cordon d'alimentation est bien branché au produit et à la prise murale. Si ce n'est pas le cas, la fiche d'alimentation et la prise risquent d'être endommagées. Dans des situations extrêmes, un incendie peut se déclarer.
- N'insérez pas d'objets métalliques ou inflammables dans le produit. Si un corps étranger tombe dans le produit, débranchez le cordon d'alimentation et contactez le service client.
- Ne touchez pas le bout du cordon d'alimentation lorsqu'il est branché. Vous risqueriez de subir un choc électrique.
- **Si vous êtes confronté à l'une des situations suivantes, débranchez immédiatement le produit et contactez votre service client local.**
 - Le produit a été endommagé.
 - Si de l'eau ou une autre substance pénètre dans le produit (adaptateur secteur, cordon d'alimentation ou produit).
 - Si vous sentez de la fumée ou toute autre odeur émanant du produit.
 - Pendant les orages ou lorsque l'appareil n'est pas utilisé pendant un long moment.

Même si le produit est éteint via la télécommande ou un bouton, l'alimentation secteur est connectée à l'unité si elle n'est pas débranchée.

- N'utilisez pas d'appareil électrique à haute tension à proximité du produit (par exemple, un tue-mouches électrique). Cela pourrait endommager le produit.
- N'essayez pas de modifier ce produit sans une autorisation écrite de LG Electronics. Un incendie accidentel ou un choc électrique peuvent se produire. Contactez votre service client local pour tout service ou réparation. Des modifications non autorisées peuvent annuler le droit de l'utilisateur à utiliser ce produit.
- Utilisez uniquement des pièces/accessoires approuvés par LG Electronics. Le non-respect de cette consigne peut provoquer un incendie, un choc électrique, un dysfonctionnement ou des dommages au produit.

- Ne démontez pas l'adaptateur secteur ou le câble d'alimentation. Le non-respect de cette consigne peut provoquer un incendie ou une électrocution.
- Manipulez l'adaptateur avec précaution pour éviter de le faire tomber ou de l'abîmer. Un impact pourrait endommager l'adaptateur.
- Pour réduire les risques d'incendie ou de choc électrique, ne touchez pas le produit avec les mains mouillées. Si le cordon d'alimentation est mouillé ou couvert de poussière, séchez intégralement la prise d'alimentation ou essuyez la poussière.
- Assurez-vous que l'appareil est installé près de la prise murale à laquelle il est connecté et que la prise est facilement accessible.
- **Batteries**
 - Rangez les accessoires (batterie, etc.) dans un endroit sûr hors de portée des enfants.
 - Ne court-circuitiez pas les batteries, ne les démontez pas et ne les laissez pas surchauffer. Ne jetez pas les batteries dans un feu. N'exposez pas les piles à une température excessive.
 - Mise En Garde: Risque d'incendie ou d'explosion si les piles sont remplacées par un autre modèle de piles inadapté.
 - Veillez à ne pas stocker ni transporter le produit à des pressions inférieures à 11,6 kPa ni à des altitudes supérieures à 15 000 m.
- **Déplacement**
 - Lorsque vous déplacez le produit, assurez-vous qu'il est éteint, débranché et que tous les câbles ont été retirés. Il faut 2 personnes ou plus pour porter un produit de grande taille. Ne vous appuyez pas sur le panneau avant du produit et n'appliquez aucune pression dessus. Vous risqueriez d'endommager le produit ou de vous exposer à un risque d'incendie ou de blessure.
- Ne laissez pas le matériau d'emballage anti-humidité ou l'emballage en vinyle à la portée des enfants.
- Évitez tout impact ou chute d'objets sur l'appareil, et ne laissez rien tomber sur l'écran.
- N'appuyez pas fortement sur le panneau avec la main ou un objet pointu tel qu'un clou, un crayon ou un stylo. Ne rayez pas le panneau. Cela risquerait d'endommager l'écran.
- **Nettoyage**
 - Lorsque vous nettoyez le produit, débranchez le cordon d'alimentation et essuyez délicatement la surface avec un chiffon doux et sec. Ne pulvérisez pas d'eau ou autre liquide directement sur le produit. N'utilisez jamais de produit pour vitre, de désodorisant, d'insecticide, de lubrifiant, de cire pour voiture ou industrielle, d'abrasif, de diluant, de benzène, d'alcool, etc., car ils risqueraient d'endommager le produit et/ou son écran. Le non-respect de cette consigne peut provoquer un choc électrique ou endommager le produit.

- Ne soumettez pas l'écran tactile à un fort impact. Cela pourrait endommager les capteurs tactiles (écran tactile).
- Ne soumettez pas l'adaptateur à un choc externe.
 - Cela pourrait l'endommager.
- Si le tissu à l'arrière du produit entre en contact avec une substance étrangère, essuyez-le immédiatement à l'aide d'un tissu ou d'un chiffon propre et humide.
 - S'il n'est pas nettoyé immédiatement, une tache peut apparaître.

• **Précautions à prendre lors de l'utilisation de la batterie intégrée**

- Si du liquide fuit de la batterie, arrêtez immédiatement de l'utiliser et évitez tout contact avec votre peau et vos yeux. Cela peut provoquer la cécité ou des brûlures. Si vous constatez une anomalie sur la partie de votre corps qui est entrée en contact avec du liquide, lavez la zone avec suffisamment d'eau et demandez conseil à un médecin.
- Ne jetez pas les batteries de manière inappropriée. Cela pourrait créer un risque d'explosion ou d'incendie. Les directives de mise au rebut des batteries varient selon les pays et les régions. Veuillez jeter les batteries de manière appropriée.
- Ne soumettez pas le produit à des chocs (en particulier les piles au lithium). Ne l'exposez pas au feu, à un radiateur électrique ou à la lumière directe du soleil. Cela peut provoquer un incendie, des blessures ou une électrocution.
- Lors de la charge de la batterie, assurez-vous qu'elle est correctement insérée et n'utilisez aucune autre source d'alimentation ou circuit. Il existe un risque d'endommagement de la batterie ou d'incendie.
- Soyez prudent lorsque vous utilisez la batterie car elle contient du lithium. Il existe un risque d'explosion.
- Assurez-vous d'utiliser un adaptateur/une batterie authentique approuvé par LG Electronics. Le non-respect de cette consigne peut entraîner une réduction de la durée de vie du produit ou un dysfonctionnement, et peut également provoquer une surchauffe, un incendie, une explosion ou des blessures.
- Nettoyez la borne de charge à l'aide d'un chiffon doux. Si la borne de charge est sale ou contient des substances étrangères, la batterie ne se chargera pas normalement.
- Si la batterie est complètement déchargée et n'est pas utilisée pendant une longue période, elle peut ne pas se charger du tout ou la durée de vie de la batterie peut être réduite.
- Ne déconnectez pas la batterie, ne la démontez pas ou ne la court-circuitiez pas. Cela peut provoquer un incendie, des blessures ou une électrocution. Si vous ou un tiers avez démonté/assemblé une partie du produit ou de la batterie sans contacter le centre de service LG Electronics, vous ne pourrez pas recevoir de services de réparation ou d'indemnisation en cas de défaillance du produit, d'accidents de sécurité ou de blessures.

- Ne retirez pas la batterie du produit. Cela peut provoquer un incendie, des blessures ou une électrocution. Si vous ou un tiers avez démonté/assemblé une partie du produit sans contacter le centre de service LG Electronics, vous ne pourrez pas recevoir de services de réparation ou d'indemnisation en cas de défaillance du produit, d'accidents de sécurité ou de blessures.
- Veillez à ne pas vous coincer les mains, les pieds, les cheveux ou les vêtements dans le bas du support et les roues.
- Ne poussez pas le produit ou ne lui donnez pas de coups de pied.
- Ne placez pas d'objets lourds sur le produit.
- Ne montez pas sur le produit comme sur une planche.
- Ne forcez pas le produit à pivoter au-delà de sa limite d'inclinaison.
- Soyez prudent si vous avez des animaux de compagnie ; ils peuvent endommager le tissu à l'arrière du produit.

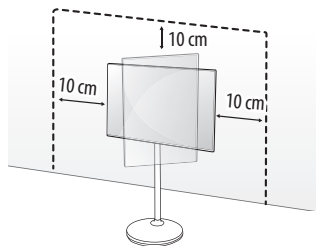
2 Préparation

Détails pour l'installation

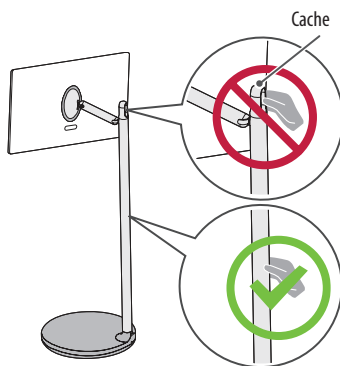
Installation du support

Lors de l'installation du support, conservez une distance d'au moins 10 cm entre le support et le plafond ainsi que les murs gauche et droit, et d'au moins 10 cm entre le support et le mur du fond.

- Lors de l'assemblage ou du retrait du support, maintenez-le tout en serrant ou desserrant les vis. Le support peut tomber et causer des dommages au produit ou des blessures.

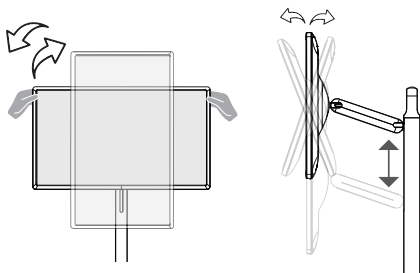


- Le produit est lourd ; assurez-vous qu'au moins deux personnes procèdent au déballage ou au déplacement du produit. Ne posez pas le produit à plat ; à la place, déplacez-le en position verticale. Le produit peut tomber, provoquant un dysfonctionnement ou des blessures.
- Veillez à ne pas vous coincer les mains ou les doigts dans le support ou la zone de réglage de la hauteur. De plus, si le produit est trop incliné, il risquerait de tomber et de provoquer des blessures.
- Ne déplacez pas le produit en le maintenant par le cache situé sur la partie supérieure du support. Maintenez le support au milieu et tirez-le.
 - Déplacer le produit en le maintenant par le cache peut provoquer la rupture du cache, entraînant potentiellement des dommages au produit ou des blessures.
- Veillez à ne pas utiliser de substances étrangères (huiles, lubrifiants, etc.) sur les vis lors de l'assemblage du produit.
 - Cela peut endommager le produit.
- Ne retirez pas le support de câbles et les vis après l'installation du produit.
- Si le cache est taché de substances étrangères telles que des produits cosmétiques, essuyez-le doucement à l'aide d'un chiffon ou d'une lingette propre et humide.



Réglage de l'inclinaison et de la hauteur

La hauteur et l'inclinaison de l'écran peuvent être ajustés pour un confort visuel optimal.

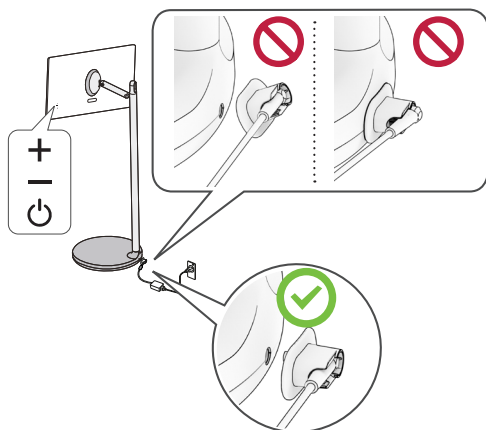


✔ Remarque

- Certaines applications ne prennent pas en charge le mode Portrait.

3 Démarrage du produit

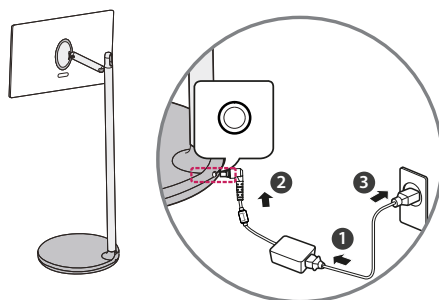
Mise sous tension du produit



Remarque

- Lors du branchement ou débranchement de la borne de charge, tenez la prise de l'adaptateur horizontalement.
- Connectez la borne de charge en enfonçant entièrement la prise et ne la déplacez pas lorsqu'elle est connectée. (Vous pourriez causer des dommages.)
- Veillez à ne pas heurter la borne de charge. Vous risqueriez de casser le produit.

Raccordement à l'alimentation



- 1 Raccordez le câble d'alimentation à la source d'alimentation (adaptateur).
- 2 Raccordez la source d'alimentation à laquelle le câble d'alimentation est connecté au port de charge à l'arrière du produit.
- 3 Branchez le câble d'alimentation à une prise.

Utilisation du bouton

Appuyez sur le bouton à l'arrière du produit pour l'utiliser.

	Permet d'allumer ou d'éteindre le produit. - Lorsque le produit est allumé, appuyez une fois sur le bouton  . Lorsque la fenêtre contextuelle apparaît à l'écran, mettez l'appareil hors tension à l'aide du bouton de la fenêtre contextuelle.
	Permet de régler le niveau du volume.

- ✔ Remarque
- Lorsque l'écran est mis sous tension pour la première fois, il peut s'allumer après environ une minute pour terminer l'initialisation du produit.
 - Lorsque vous mettez le produit sous tension pour la première fois, connectez d'abord l'adaptateur afin que le produit s'allume correctement.
 - Assurez-vous de connecter le produit à l'adaptateur AC-DC avant de brancher la prise d'alimentation du produit à la prise murale.

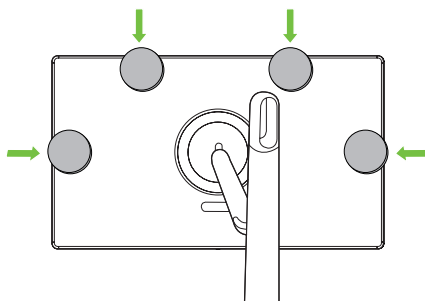
Utilisation de l'écran tactile

Appuyer	Appuyez légèrement sur l'écran.
Appuyer longuement	Appuyez sur l'écran pendant au moins 2 secondes.
Faire défiler	Faites défiler l'écran vers le haut, le bas, la gauche et la droite.
Déplacer	Appuyez longuement sur l'élément que vous souhaitez déplacer, comme une application ou un widget, et faites-le glisser vers l'emplacement souhaité.
Pincer-fermer/Pincer-ouvrir	Vous pouvez effectuer un zoom avant ou arrière sur l'application en plaçant deux doigts sur l'écran et en les écartant ou en les rapprochant.

- ✔ Remarque
- Les fonctions tactiles, telles que le zoom avant et arrière sur l'écran, peuvent ne pas être prises en charge en fonction de l'application utilisée.
 - Évitez d'appuyer trop fort sur l'écran ; à la place, appuyez légèrement sur l'élément souhaité du bout des doigts. Si vous touchez l'écran avec des gants ou avec le bout de vos ongles, il peut ne pas fonctionner correctement.
 - Les capteurs tactiles peuvent ne pas fonctionner correctement si l'écran est humide ou mouillé.

Utilisation d'un support mobile

Un appareil mobile peut être monté en attachant un support mobile à l'endroit indiqué sur l'image de droite.



✓ Remarque

- Suivant le modèle, le produit peut être fourni sans support.
- Lorsque vous faites pivoter l'écran, ne le faites pas pivoter avec le support mobile fixé sur celui-ci ; retirez le support mobile, faites pivoter l'écran et remettez-le en place.
 - Le support mobile peut tomber de l'écran si l'écran est tourné avec le support mobile fixé à celui-ci.
- L'inclinaison du support mobile peut être ajustée.

Utilisation de la batterie intégrée

Ce produit a une batterie intégrée dans le support, permettant une utilisation pratique du produit pendant une longue période sans source d'alimentation supplémentaire.

Indicateur de niveau de batterie

Le niveau de batterie restant est affiché en vert/orange/rouge en fonction de la quantité de batterie restante. La LED de la batterie s'allume en rouge pendant la charge ou si une charge est nécessaire.

✓ Remarque

- Il faut environ 4 heures pour charger complètement la batterie.
- La durée de vie de la batterie et la durée d'utilisation après la charge diminuent proportionnellement à la période et à la durée d'utilisation du produit.
- La charge de la batterie peut ne pas être possible à des températures inférieures à 0 °C.
- Même lorsqu'elle n'est pas utilisée, la charge restante de la batterie diminue naturellement.
- Pour prolonger la durée de vie de la batterie, chargez la batterie après l'avoir utilisée pendant un certain temps au lieu de la recharger complètement après chaque utilisation de courte durée.
- Maintenir le niveau de la batterie à 50 % permet de prolonger la durée de vie de la batterie.
- La durée d'utilisation maximale après la charge est de 3 heures.
- La durée d'utilisation standard indiquée dans ce manuel est basée sur des mesures effectuées par LG. Le temps réel peut varier en fonction de l'utilisation.
- La durée d'utilisation peut varier en fonction de divers facteurs tels que le périphérique connecté, la température de fonctionnement, la période d'utilisation et les paramètres utilisateur.

Insertion des piles

Pour changer les piles, ouvrez le couvercle et remplacez-les (modèle : 1,5 V AA). Faites correspondre les pôles \oplus et \ominus avec les signes sur l'étiquette placée à l'intérieur de la télécommande, puis refermez le couvercle.

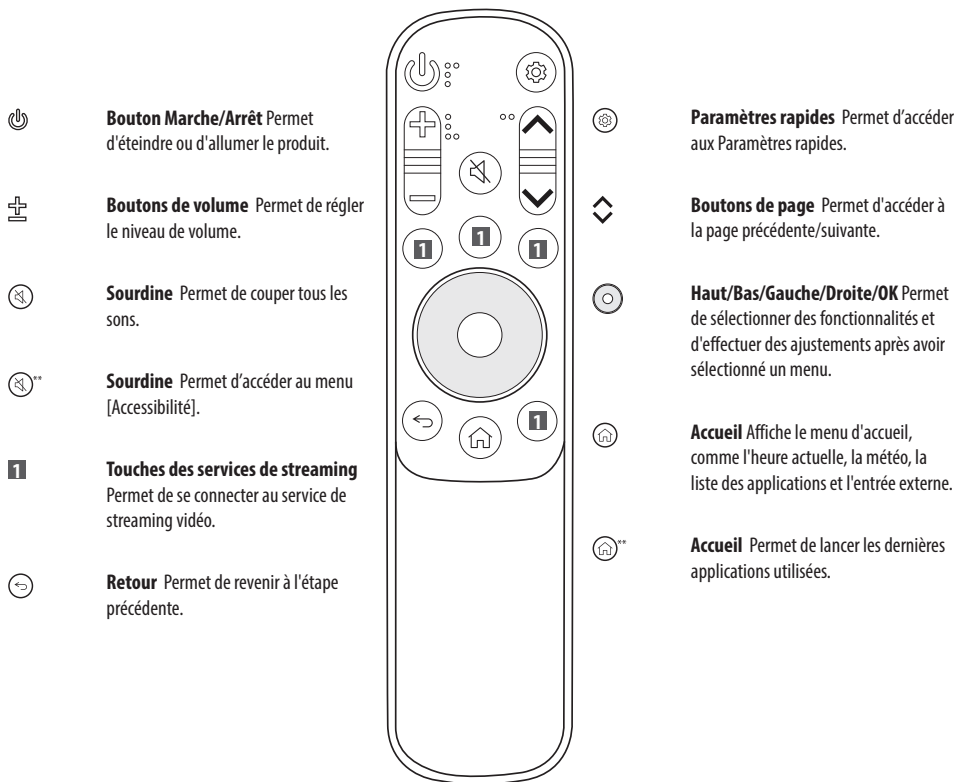


- N'utilisez pas simultanément de nouvelles piles et des piles usagées. Ceci pourrait provoquer la surchauffe des piles et une fuite de liquide.
- Si les polarités des piles ne sont pas respectées, cela peut provoquer une fuite ou un éclatement qui pourrait à son tour causer un incendie, des blessures ou une pollution de l'atmosphère.
- Cet appareil utilise des piles. Selon les réglementations locales, vous devrez peut-être éliminer ces piles de manière appropriée pour des raisons environnementales. Veuillez contacter les autorités locales pour obtenir des informations concernant l'élimination ou le recyclage des déchets.
- Les piles à l'intérieur ou à l'extérieur du produit ne doivent pas être exposées à une chaleur excessive comme celle du soleil ou d'un feu, entre autres.

4 Utilisation de la télécommande

Utilisation de la télécommande

Les descriptions contenues dans ce manuel font référence aux touches de la télécommande. Veuillez lire attentivement ce manuel et utiliser correctement l'écran.



(Certains boutons et services peuvent ne pas être disponibles, selon les modèles ou régions.)

✓ Remarque

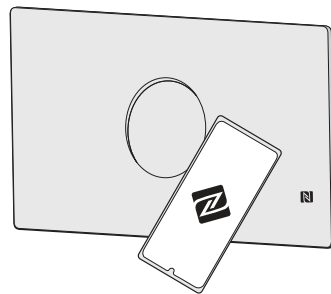
**** Pour utiliser la touche, maintenez-la enfoncée pendant plus de 1 seconde.**


- Les fonctionnalités peuvent être utilisées sans la télécommande en touchant l'écran.

Connexion de périphériques intelligents à l'aide d'un tag NFC

Utilisation de la fonction NFC

La fonction NFC est une technologie qui utilise la communication en Champ Proche et qui vous permet d'envoyer et de recevoir facilement des informations entre des périphériques distants. En rapprochant un périphérique intelligent de la télécommande compatible NFC, vous pouvez installer l'application LG ThinQ et connecter le périphérique au produit.



- 1 Activez la fonction NFC dans les paramètres du périphérique intelligent. Pour utiliser la fonction NFC avec les appareils Android, activez « Lire/écrire des tags » dans les paramètres du périphérique intelligent. Les paramètres NFC peuvent varier selon l'appareil.
- 2 Rapprochez le périphérique intelligent du logo  (NFC) de la télécommande. La distance requise pour les tags NFC est d'environ 1 cm.
- 3 Suivez les instructions pour installer l'application LG ThinQ sur votre périphérique intelligent.
- 4 L'association par un tag NFC du périphérique intelligent à votre télécommande vous permet d'accéder facilement à diverses fonctionnalités du produit connecté, via l'application LG ThinQ.

Remarque

- Cette fonction est disponible uniquement pour les périphériques intelligents compatibles NFC.

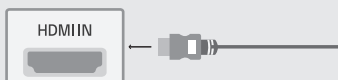
5 Raccordements

D'autres périphériques, tels que des périphériques HDMI, peuvent être connectés au produit.

Lors de la connexion avec un périphérique externe, localisez et sélectionnez l'appareil avec lequel vous souhaitez vous connecter sur l'écran d'accueil.

HDMI

- Lorsque vous branchez le câble HDMI, le produit et les périphériques externes doivent être hors tension et débranchés.



- Formats audio HDMI pris en charge :
Dolby Digital / Dolby Digital Plus (32 kHz / 44,1 kHz / 48 kHz),
PCM (32 kHz / 44,1 kHz / 48 kHz / 96 kHz / 192 kHz)

✓ Remarque

- Utilisez un câble certifié sur lequel est apposé le logo HDMI.
- Si vous utilisez un câble non certifié HDMI, l'écran peut ne pas s'afficher ou une erreur de connexion peut survenir.
- Types de câbles HDMI recommandés
 - Câble HDMI® ultra haut débit (max. 3 m)

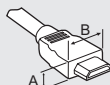
USB

Certains concentrateurs USB peuvent ne pas fonctionner. Si un appareil USB branché sur un port USB n'est pas détecté, connectez-le directement au produit.



✓ Remarque

- Pour une connexion optimale, les câbles HDMI et les périphériques USB doivent comporter des connecteurs d'une épaisseur inférieure à 10 mm et d'une largeur inférieure à 18 mm. Utilisez une rallonge prenant en charge USB 2.0 si le câble USB ou la clé USB ne s'adapte pas au port USB du produit.



* $A \leq 10 \text{ mm}$

* $B \leq 18 \text{ mm}$

Périphériques externes

Les périphériques externes disponibles sont les suivants : Lecteur Blu-ray, récepteurs HD, lecteurs DVD, VCR, systèmes audio, périphériques de stockage USB, PC, consoles de jeu et autres périphériques externes.

✓ Remarque

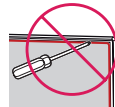
- Le raccordement du périphérique externe peut différer selon le modèle.
- Connectez des périphériques externes au produit sans tenir compte de l'ordre des ports du produit.
- Veuillez consulter le manuel d'équipement externe contenant les instructions d'utilisation.
- Si vous connectez une console de jeu au produit, utilisez le câble fourni avec la console de jeu.
- En mode PC, un bruit peut être associé à la résolution, au balayage vertical, au contraste ou à la luminosité. En présence de bruit, changez la résolution de la sortie PC, changez le niveau du taux de rafraîchissement ou réglez la luminosité et le contraste dans le menu [Image] jusqu'à ce que l'image soit nette.
- En mode PC, certains réglages de la résolution peuvent ne pas fonctionner correctement en fonction de la carte graphique utilisée.

6 Dépannage

Impossible de contrôler le produit avec la télécommande.	<ul style="list-style-type: none"> • Vérifiez le capteur de la télécommande sur le produit et essayez de nouveau. • Vérifiez qu'il n'y ait aucun obstacle entre le produit et la télécommande. • Vérifiez si les piles fonctionnent et si elles sont correctement installées (+ sur ⊕, - sur ⊖).
Aucune image n'est affichée et aucun son n'est émis.	<ul style="list-style-type: none"> • Vérifiez si l'appareil est allumé. • Vérifiez si le cordon d'alimentation est raccordé à la prise murale. • Vérifiez la prise en branchant d'autres appareils.
Le produit s'éteint de manière soudaine.	<ul style="list-style-type: none"> • Vérifiez les paramètres de contrôle de l'alimentation. Il peut y avoir une coupure de courant. • Vérifiez si la fonction d'arrêt automatique est activée dans les paramètres de temps concernés. • Si aucun signal n'est émis quand le produit est allumé celui-ci s'éteint automatiquement après 15 minutes d'inactivité. • Si la batterie surchauffe, le produit s'éteint automatiquement pour se protéger.
Lorsque vous vous connectez au PC (HDMI), aucun signal n'est détecté.	<ul style="list-style-type: none"> • Allumez/éteignez le produit à l'aide de la télécommande. • Reconnectez le câble HDMI. • Redémarrez le PC une fois le produit allumé.
Affichage anormal	<ul style="list-style-type: none"> • Si le produit est froid au toucher, il se peut qu'un léger "scintillement" se produise lors de sa mise en marche. Ce phénomène est normal et le produit n'est pas en cause. • Cet écran est un produit techniquement avancé qui contient plusieurs millions de pixels. Il est possible que de minuscules points noirs et/ou des points lumineux (rouge, bleu ou vert) de la taille de 1 ppm s'affichent à l'écran. Cela n'indique pas un dysfonctionnement et n'affecte pas les performances et la fiabilité du produit. Ce phénomène survient également sur les produits tiers ; aucun échange ou remboursement n'est possible. • Suivant votre position de visionnage (gauche/droite/haut/bas), la luminosité et la couleur de l'écran peuvent varier. Ce phénomène résulte des caractéristiques de l'écran. Il n'a aucun rapport avec les performances du produit et n'indique pas un dysfonctionnement. • L'affichage d'une image fixe pendant une période prolongée peut provoquer une rémanence de l'image. Évitez d'afficher une image fixe à l'écran pendant une période prolongée.
Sons générés	<ul style="list-style-type: none"> • Bruit de craquement : Un bruit de craquement, lorsque vous regardez ou éteignez le produit, est généré par une contraction thermique plastique liée à la température et à l'humidité. Ce bruit est usuel sur les produits nécessitant une déformation thermique. • Bourdonnement du circuit électrique/de l'écran : Bruit faible généré par un circuit de commutation haute vitesse qui permet le fonctionnement du produit en fournissant la majeure partie de l'alimentation. Varie en fonction du produit. Ce son généré n'affecte ni les performances ni la fiabilité du produit.



- Lorsque vous nettoyez le produit, veillez à ce que le liquide utilisé ou que des corps étrangers ne pénètrent pas dans l'espace vide entre la partie supérieure, gauche ou droite de l'écran et le cadre. (Selon le modèle)



- Essorez le chiffon pour en retirer tout excès d'eau ou de nettoyant.
- Ne pulvérisez pas d'eau ou de nettoyant directement sur l'écran du produit.
- Pulvérisez une faible quantité d'eau ou de nettoyant sur un chiffon sec pour essuyer l'écran.

7 Spécifications

(Selon le pays)

Alimentation	
	19 V CC --- 4,0 A

Batterie	
Type	Puissance nominale
Batterie au lithium-ion rechargeable	14,8 V CC --- / (5 000 mAh) (74 Wh)

Adaptateur CA/CC	
Fabricant	SHENZHEN HONOR
Modèle	ADS-110CL-19-3 190110G / ADS-120QL-19A-3 190110E
Entrée	100-240 V CA~ 50/60 Hz
Sortie	19 V CC --- 5,79 A 110,01 W

Conditions d'utilisation	
Température de fonctionnement	0 °C à 40 °C
Humidité de fonctionnement	Inférieure à 80 %
Température de stockage	-20 °C à 60 °C
Humidité de stockage	Inférieure à 85 %

- Consultez l'étiquette placée sur la partie inférieure du produit pour connaître la source d'alimentation, les puissances nominales et les informations sur le produit.

Informations sur les logiciels libres

Pour obtenir le code source sous les licences GPL, LGPL, MPL et autres licences de source ouverte qui ont l'obligation de divulguer le code source, qui est contenu dans ce produit, et pour accéder à toutes les conditions de licence mentionnées, aux avis de droits d'auteur et autres documents pertinents, veuillez visiter le site <https://opensource.lge.com>.

LG Electronics peut aussi vous fournir le code source sur CD-ROM moyennant le paiement des frais de distribution (support, envoi et manutention) sur simple demande adressée par e-mail à opensource@lge.com.

Cette offre est valable pour toute personne recevant ces informations pendant une période de trois ans après notre dernière expédition de ce produit.

Licences



8 Réglementation




AVERTISSEMENT! (RISQUE LIÉ À LA STABILITÉ)

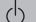


L'écran risque de tomber, ce qui pourrait causer des blessures corporelles graves, voire entraîner la mort. De nombreuses blessures, en particulier chez les enfants, peuvent être évitées en suivant les précautions suivantes :

- Utilisez TOUJOURS des meubles, des supports ou des fixations recommandés par le fabricant de l'écran.
- Utilisez TOUJOURS un meuble pouvant supporter l'écran.
- Veillez TOUJOURS à ce que l'écran ne dépasse pas du rebord du meuble de support.
- Avertissez TOUJOURS les enfants des dangers que représente le fait de grimper sur un meuble pour atteindre l'écran ou ses commandes.
- Rangez TOUJOURS les cordons et les câbles reliés à votre écran de manière à ce que personne ne trébuche dessus, ne les attrape et ne tire dessus.
- Ne posez JAMAIS un écran dans un emplacement instable.
- Ne posez JAMAIS l'écran sur un meuble haut (par exemple un placard ou une bibliothèque) sans attacher le meuble et l'écran à un support adapté.
- Ne posez JAMAIS l'écran sur un tissu ou un autre matériau pouvant être placé entre l'écran et le meuble.
- Ne placez JAMAIS d'objets qui pourraient inciter les enfants à escalader, tels que des jouets et des télécommandes, au-dessus de l'écran ou sur le meuble sur lequel ce dernier est placé.

Si l'écran existant est conservé et déplacé, les mêmes précautions doivent être respectées.

Symboles

	Se réfère au courant alternatif (CA).
	Se réfère au courant continu (CC).
	Se réfère à équipement de classe II.

	Se réfère au mode veille.
	Se réfère à "Marche" (Bouton Marche/Arrêt).
	Se réfère à des tensions dangereuses.



Le nom du modèle et le numéro de série sont indiqués à l'arrière et sur le côté du produit. Inscrivez-les ci-dessous pour référence ultérieure.

Modèle

N° de série

Pour toute suggestion, opinion ou
Réclamation, appelez :
800 54 aux Émirats arabes unis
0800 545454 en Afrique du Sud
080 100 54 54 au Maroc
19960 en Égypte
021 36 54 54 en Algérie
Pour d'autres pays, contactez votre
revendeur local ou consultez le site
<http://www.lg.com>