

دليل المالك

# LG Gaming Monitor (شاشة \*LED)

\* يأتي جهاز العرض المزود بمؤشر LED من LG مزودًا بشاشة LCD مع إضاءة خلفية بتقنية LED.  
يرجى قراءة هذا الدليل بعناية قبل تشغيل جهازك والاحتفاظ به للرجوع إليه في المستقبل.

32GK850F

## جدول المحتويات

### الترخيص.....3

### استخدام جهاز العرض.....21

- التوصيل بكمبيوتر .....21
- وصلة HDMI
- وصلة DisplayPort
- التوصيل بأجهزة الصوت والصورة.....23
- وصلة HDMI
- توصيل الأجهزة الطرفية.....23
- توصيل كبل USB
- توصيل سماعات الرأس

### التجميع والتحضير .....4

- إعداد المنتج.....4
- برامج التشغيل والبرامج المدعومة.....5
- وصف المنتج والأزرار.....6
- كيفية استخدام زر التحكم
- موصّل الإدخال
- نقل جهاز العرض وحمله.....8
- تثبيت جهاز العرض .....10

### إعدادات المستخدم.....25

- تنشيط القائمة الرئيسية .....25
- ميزات القائمة الرئيسية
- إعدادات المستخدم .....27
- إعدادات القائمة

### مواصفات المنتج .....41

- وضع الدعم الأصلي.....43
- توقيت HDMI (فيديو) .....44

- تركيب الحامل
- التثبيت على طاولة
- ضبط ارتفاع الحامل
- ضبط الزاوية
- ترتيب الكبلات
- استخدام قفل Kensington
- فصل هيكل الحامل
- تثبيت لوح التثبيت على الحائط
- التثبيت على الحائط

## الترخيص

يملك كل طراز تراخيص مختلفة. لمزيد من المعلومات حول الترخيص، قم بزيارة [www.lg.com](http://www.lg.com).

مصطلحا HDMI و HDMI High-Definition Multimedia Interface وشعار HDMI علامات تجارية أو علامات تجارية مسجلة لشركة HDMI Licensing Administrator, Inc. في الولايات المتحدة الأمريكية ودول أخرى.



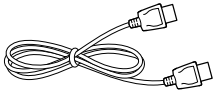
The SuperSpeed USB Trident logo is a registered trademark of USB Implementers Forum, Inc.



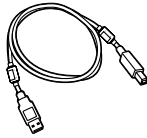
## التجميع والتحضير

### إعداد المنتج

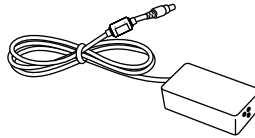
يرجى التحقق من وجود كافة المكونات في العلبة قبل استخدام المنتج. إذا كان أي من المكونات ناقصًا، فاتصل بمتجر البيع بالتجزئة الذي اشتريت منه المنتج. تجدر الإشارة إلى أن المنتج والمكونات ذات الصلة قد تبدو مختلفة عن تلك المبينة هنا.



كبل DisplayPort  
(تبعاً للبلد المعني)

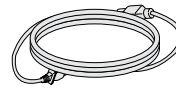


كبل USB 3.0  
(تبعاً للبلد المعني)

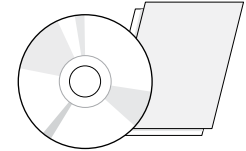


محول التيار المتردد/المستمر

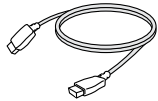
(تبعاً للبلد المعني)



سلك الطاقة



القرص المضغوط (دليل المالك / البرنامج /  
الدلائل) / البطاقات  
(تبعاً للبلد المعني)



كبل HDMI  
(تبعاً للبلد المعني)



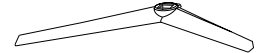
حامل الماوس



هيكل الحامل



قطعة جمع الكبلات



قاعدة الحامل

## برامج التشغيل والبرامج المدعومة

يمكنك تنزيل وتثبيت أحدث إصدار من موقع LGE الإلكتروني ([www.lg.com](http://www.lg.com)).

32GK850F	أفضلية التثبيت	برامج التشغيل والبرامج
O	موصى به	برنامج تشغيل جهاز التشغيل
O	موصى به	التحكم على الشاشة



تنبيه

- استخدم دائمًا مكونات أصلية من LG لضمان الحفاظ على السلامة وعلى أداء المنتج.
- لن تشمل كفاءة المنتج الضرر أو الإصابة التي تنتج من استخدام مكونات غير معتمدة.
- يوصى باستخدام المكونات المتوفرة.
- في حال استخدام كبلات عامة غير معتمدة من قبل LG، فقد لا تعمل الشاشة أو قد تصبح الصورة مشوشة.



ملاحظة

- قد تبدو المكونات مختلفة عن تلك المبينة هنا.
- تخضع المعلومات والمواصفات كلها المتعلقة بالمنتج والواردة في هذا الدليل للتغيير من دون إشعار مسبق لتحسين أداء المنتج.
- لشراء ملحقات اختيارية، تفضل بزيارة متجر لبيع الأجهزة الإلكترونية أو موقع تسوق عبر الإنترنت أو اتصل بمتجر البيع بالتجزئة الذي اشتريت منه المنتج.
- قد يختلف سلك الطاقة المتوفر وفقًا للمنطقة.

## وصف المنتج والأزرار

### كيفية استخدام زر التحكم

يمكنك التحكم بسهولة في وظائف جهاز العرض بالضغط على زر التحكم أو تحريكه بإصبعك إلى اليسار/اليمين.

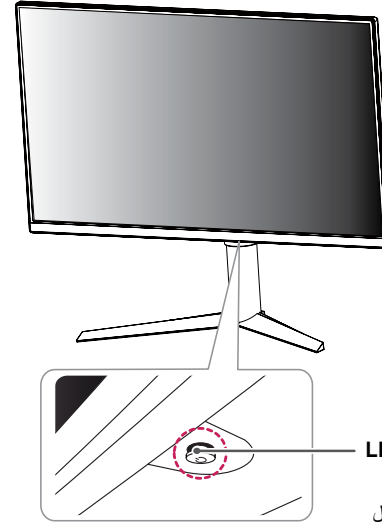
#### الوظائف الأساسية

اضغط بإصبعك على زر التحكم مرة واحدة لتشغيل جهاز العرض.	التشغيل		
اضغط باستمرار بإصبعك على زر التحكم مرة واحدة لإيقاف تشغيل جهاز العرض.	إيقاف التشغيل		
يمكنك التحكم بمستوى الصوت عبر تحريك زر التحكم إلى اليسار/اليمين.	التحكم بمستوى الصوت		
يمكنك التحكم في سطوع الشاشة بتحريك زر التحكم إلى الأعلى/الأسفل.	التحكم في سطوع الشاشة		

#### ملاحظة

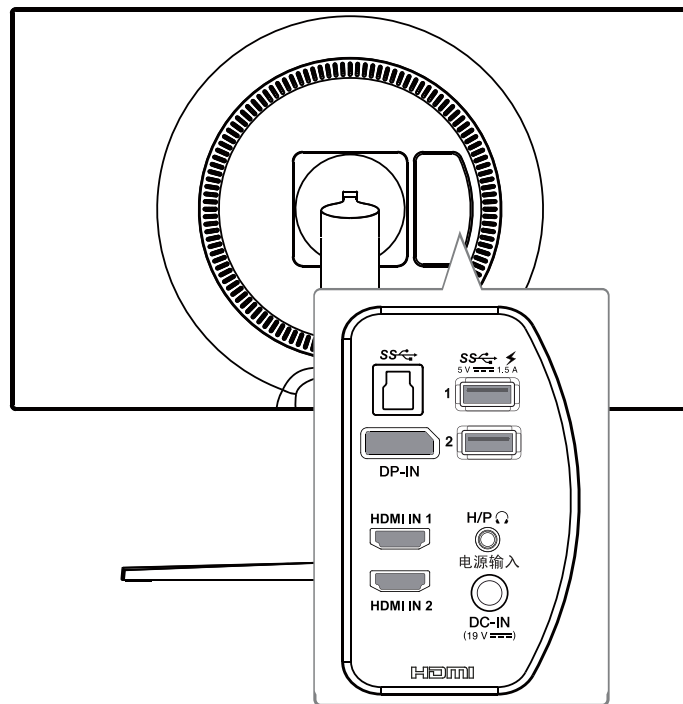


- تجد زر التحكم في أسفل جهاز العرض.



زر التحكم / مؤشر الطاقة LED

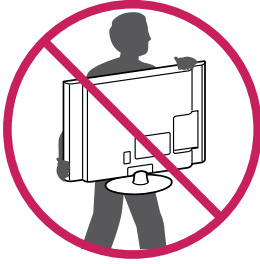
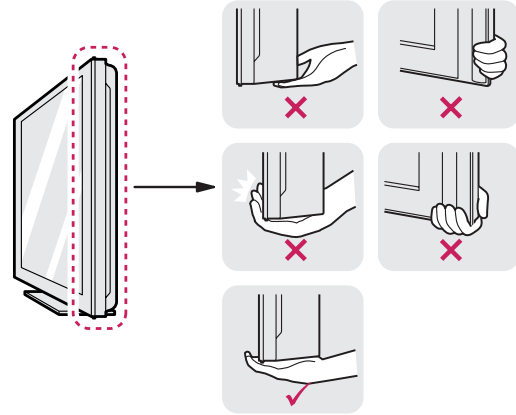
- لتشغيل: التشغيل
- إيقاف التشغيل: إيقاف التشغيل



## نقل جهاز العرض وحمله

عند نقل جهاز العرض أو حمله، اتبع هذه التعليمات لمنع تعرّضه للخدش أو لمنع إلحاق الضرر به ولضمان نقله بطريقة آمنة بغض النظر عن شكله أو حجمه.

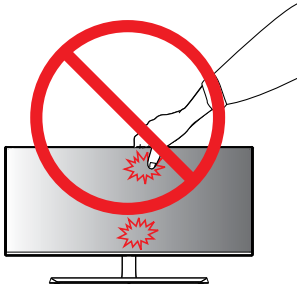
- ضع جهاز العرض في العلبة أو مواد التغليف الأصلية قبل محاولة نقله.
- افصل سلك الطاقة والكبلات الأخرى كافة قبل نقل جهاز العرض أو حمله.
- امسك جهاز العرض من الجهة السفلى والجانبية من إطاره بإحكام. لا تمسك الشاشة بحدّ ذاتها.



- أثناء حمل جهاز العرض، يجب أن تبعد الشاشة عنك لتجنب تعريضها للخدش.
- عند نقل جهاز العرض، لا تعرّضه لصدمة شديدة القوة أو لاهتزاز مفرط.
- عند نقل جهاز العرض، احمله في وضعية مستقيمة ولا تقلبه أبدًا على جانبه أو تجعله يميل إلى جانب واحد.

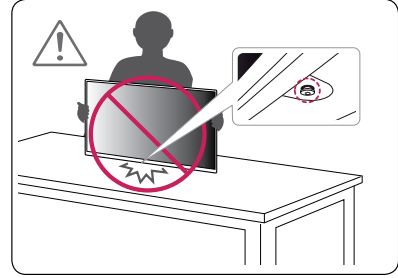


- تجنّب لمس شاشة جهاز العرض قدر الإمكان.
- فقد يؤدي ذلك إلى إلحاق ضرر بالشاشة أو ببعض وحدات البكسل المستخدمة لإنشاء الصور.





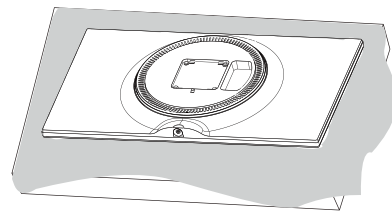
- في حال استخدام جهاز العرض من دون قاعدة الحامل، فقد يتسبب زر التحكم بعدم ثباته وسقوطه، ما يلحق الضرر به أو يتسبب بإصابات جسدية. بالإضافة إلى ذلك، قد يؤدي ذلك إلى تعطل زر التحكم.



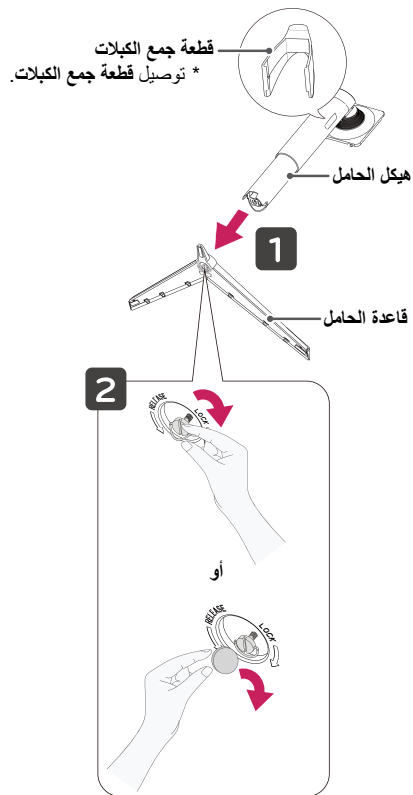
## تثبيت جهاز العرض

تركيب الحامل

1

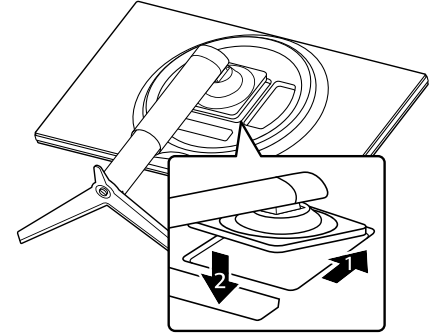
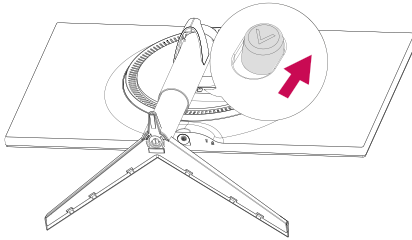


2



### ملاحظة !

- اضغط على الحامل حتى يصل الزر إلى الأعلى.

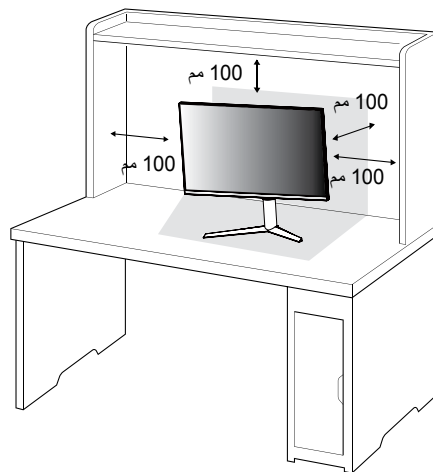


### تنبيه !

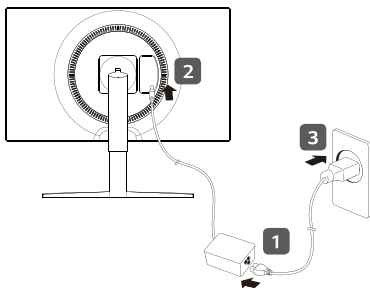
- تمثّل الصور في هذا المستند إجراءات نموذجية، لذا فقد تبدو مختلفة عن المنتج الفعلي.
- لا تضع مواد غريبة (زيوت، شحوم إلخ.) على البراغي عند تركيب المنتج. (فقد يلحق ذلك الضرر بالمنتج).
- قد يؤدي شدّ البراغي بقوة مفرطة إلى إلحاق ضرر بجهاز العرض. لا تغطي كفاءة المنتج الأضرار الناتجة من اتباع هذه الطريقة.
- لا تنقل جهاز العرض حاملاً إياه رأساً على عقب عن طريق الإمساك بالقاعدة فقط. فقد يؤدي ذلك إلى انفصال جهاز العرض عن الحامل وسقوطه، ما قد يؤدي إلى حدوث إصابة جسيمة.
- عند حمل جهاز العرض أو نقله، لا تلمس شاشته. قد يسبب الضغط بقوة على شاشة جهاز العرض إلى إلحاق الضرر بها.

## التثبيت على طاولة

1 احمل جهاز العرض وضعه على الطاولة في وضعية مستقيمة. ضع جهاز العرض على مسافة تبعد 100 مم على الأقل عن الحائط لتوفير التهوية المناسبة.



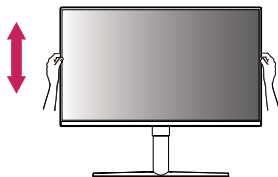
2 قم بتوصيل محوّل الطاقة بجهاز العرض وسلك الطاقة بمأخذ الطاقة في الحائط.



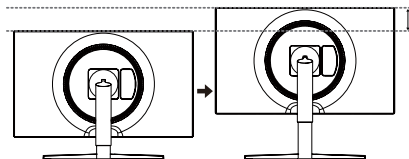
3 اضغط على زر التحكم في أسفل جهاز العرض لتشغيله.

## ضبط ارتفاع الحامل

- 1 ضع جهاز العرض المثبت على قاعدة الحامل في وضعية مستقيمة.
- 2 امسك جهاز العرض بيدك كالتينهما لتجنب حدوث أي إصابة.

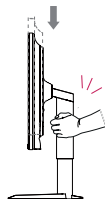


110.0 مم كحد أقصى



تحذير

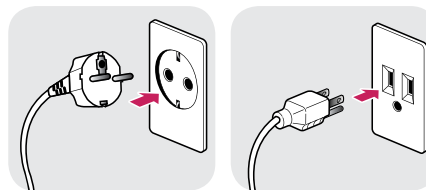
- عند ضبط ارتفاع الشاشة، لا تضع يدك على هيكل الحامل لتجنب إلحاق أذى بأصابعك.



تنبيه

- افصل سلك الطاقة قبل نقل جهاز العرض أو تثبيته. وإلا فسيؤدي ذلك إلى خطر حدوث صدمة كهربائية.

احتياطات عند توصيل سلك الطاقة



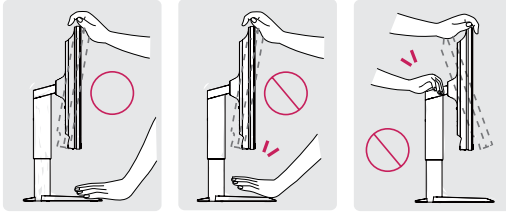
من 100 إلى 240 فولت تقريباً

- احرص على استخدام سلك الطاقة المتوفر في علبة المنتج وقم بتوصيله بمأخذ طاقة مؤرّض.
- إذا احتجت إلى سلك طاقة آخر، فيرجى الاتصال بالبائع المحلي أو بأقرب متجر للبيع بالتجزئة.

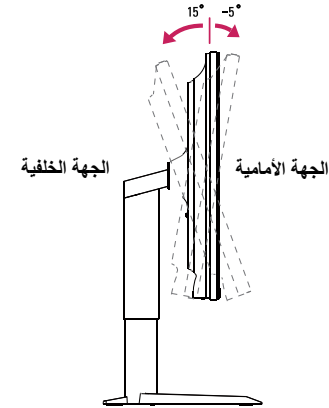
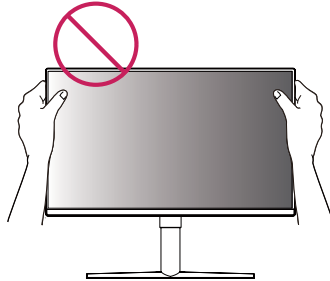
## ضبط الزاوية

- 1 ضع جهاز العرض المثبت على قاعدة الحامل في وضعية مستقيمة.
- 2 اضبط زاوية الشاشة.

يمكن ضبط زاوية الشاشة بإمالتها نحو الأمام أو الخلف بزاوية تتراوح بين 5- درجات إلى 15 درجة للتمتع بمشاهدة التلفاز بشكل مريح.



- احرص على عدم لمس الشاشة أو الضغط عليها عند ضبط زاوية جهاز العرض.

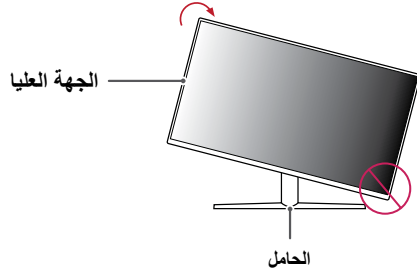




ملاحظة

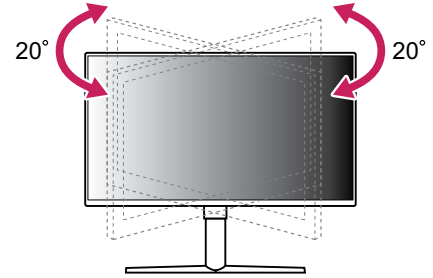
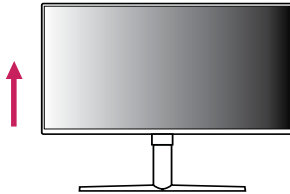
## ميزة المحور

تسمح هذه الميزة بتدوير جهاز العرض 90 درجة باتجاه عقارب الساعة.



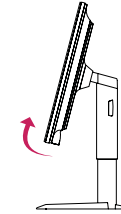
تحذير

- لتجنب خدش قاعدة الحامل، تأكد من عدم ملامسة الحامل للشاشة عند تدوير الشاشة باستخدام ميزة المحور.
- 1 ارفع جهاز العرض إلى أقصى ارتفاع.



تدوير (20° باتجاه عقارب الساعة)  
تدوير (20° عكس اتجاه عقارب الساعة)

2 اضبط زاوية جهاز العرض باتجاه السهم كما هو مبين في الصورة.



3 قم بتدوير جهاز العرض باتجاه عقارب الساعة كما هو مبين في الصورة.



4 اكمل التثبيت عن طريق تدوير الشاشة 90 درجة كما هو مبين أدناه.



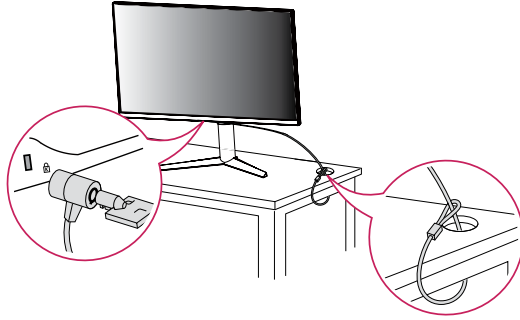
### ملاحظة !

- إن ميزة المحور التلقائي غير معتمدة.
- يمكن تدوير الشاشة بسهولة باستخدام مفتاح اختصار محور الشاشة الذي يتم تزويده مع نظام التشغيل Windows. تجدر الإشارة إلى أن بعض إصدارات Windows وبرامج تشغيل بطاقات الرسومات قد تستخدم ضوابط مختلفة لمفتاح تدوير الشاشة أو قد لا تعتمد مفتاح التدوير إطلاقاً.



## استخدام قفل Kensington

تجد موصل نظام أمان Kensington في الجهة السفلى من جهاز العرض. لمزيد من المعلومات حول التثبيت والاستخدام، راجع دليل المالك الخاص بقفل Kensington أو تفضل بزيارة الموقع <http://www.kensington.com>.  
قم بتوصيل جهاز العرض بطاولة باستخدام كبل نظام أمان Kensington.

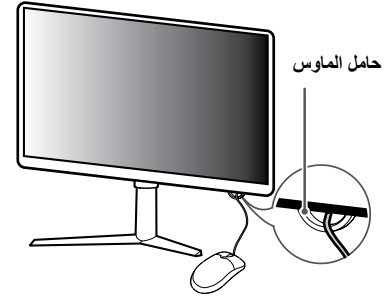


### ملاحظة !

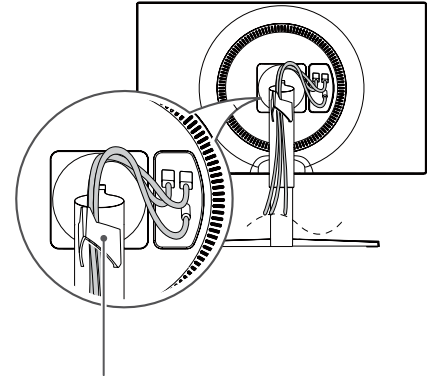
- إن نظام أمان Kensington هو اختياري. يمكنك الحصول على ملحقات اختيارية من معظم متاجر بيع الأجهزة الإلكترونية.

## ترتيب الكبلات

رتب الكبلات باستخدام قطعة جمع الكبلات كما هو مبين في الصورة.



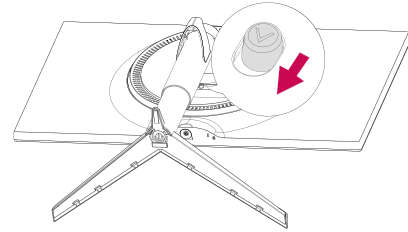
حامل الماوس



قطعة جمع الكبلات

## فصل هيكل الحامل

- 1 وجه شاشة جهاز العرض نحو الأسفل. لحماية الشاشة من الخدوش، غطّ سطحها بقطعة قماش ناعمة.
- 2 افصل الحامل عن جهاز العرض بالضغط على الزر في وسط أسفل الجهة الخلفية من جهاز العرض.



## تثبيت لوح التثبيت على الحائط

- يتوافق جهاز العرض هذا مع المواصفات المحددة للوح التثبيت على الحائط أو أجهزة متوافقة أخرى.
- 1 وجه الشاشة نحو الأسفل. لحماية شاشة جهاز العرض، غطّ سطحها بقطعة قماش ناعمة أو ببطانية حماية جهاز العرض المتوفرة في علبة المنتج.
  - 2 أزل البراغي الأربعة المثبتة في الجهة الخلفية من جهاز العرض.
  - 3 ضع لوح التثبيت على الحائط على جهاز العرض وقم بمحاذاته مع فتحات البراغي.
  - 4 شدّ البراغي الأربعة باستخدام مفك براغي لتثبيت اللوح على جهاز العرض.

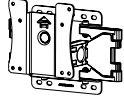
### ملاحظة !

- يُباع لوح التثبيت على الحائط بشكل منفصل.
- لمزيد من المعلومات حول التثبيت، راجع دليل التثبيت الخاص بلوح التثبيت على الحائط.
- احرص على عدم الضغط بقوة كبيرة أثناء تثبيت لوح التثبيت على الحائط، فقد يلحق ذلك ضررًا بالشاشة.

لتنصيب جهاز العرض على حائط، قم بتوصيل قوس تثبيت على الحائط (اختياري) بالجهة الخلفية من جهاز العرض.

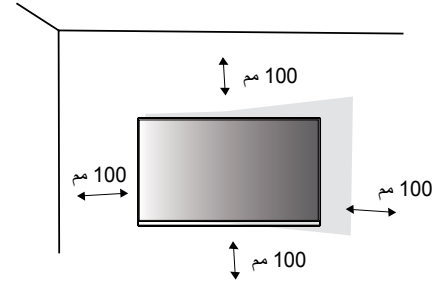
تأكد من توصيل قوس التثبيت على الحائط بإحكام بجهاز العرض ومن تثبيته بإحكام أيضًا على الحائط.

- 1 إذا استخدمت براغ يتعدى طولها الطول القياسي، فقد يلحق ذلك ضررًا بالمنتج من الداخل.
- 2 قد يلحق البرغي غير المتوافق مع معايير VESA ضررًا بالمنتج وقد يتسبب بسقوط جهاز العرض. لا تتحمل LG Electronics المسؤولية عن أي حادث يتعلّق باستخدام براغ غير قياسية.

100 × 100	التثبيت على الحائط (مم)
M4 x L10	البرغي القياسي
4	عدد البراغي
LSW 149	لوحة التثبيت على الحائط (اختياري)
	

## التثبيت على الحائط

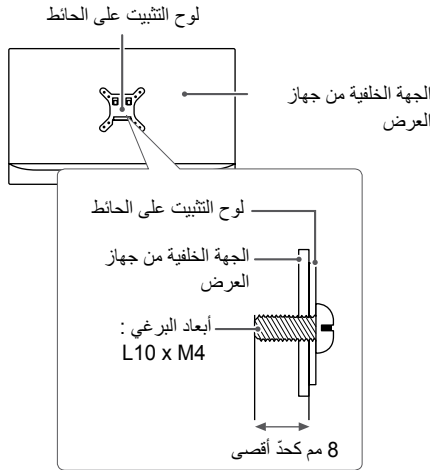
تثبيت جهاز العرض على مسافة تبعد 100 مم على الأقل عن الحائط واثرك ما يقارب 100 مم من كل جانب من جوانب جهاز العرض لضمان التهوية المناسبة. يمكن الحصول على تعليمات التثبيت المفصلة من متجر البيع بالتجزئة المحلي. أو يمكن مراجعة الدليل لمعرفة كيفية تثبيت قوس تثبيت على حائط مائل وإعداده.



## ملاحظة



- استخدم قوس التثبيت على الحائط والبراغي التي تتوافق مواصفاتها مع معايير VESA. لا تغطي كفاءة المنتج الأضرار الناتجة من سوء استخدام مكونات غير ملائمة أو استخدامها.
- يجب أن يبلغ طول كل برغي مثبت 8 مم أو أقل عند قياس الطول من الجهة الخلفية لجهاز العرض.



- استخدم البراغي التي تتوافق مواصفاتها مع معايير VESA.
- تتضمن مجموعة أدوات التثبيت على الحائط دليل التثبيت والقطع الضرورية كافة.
- إن قوس التثبيت على الحائط قطعة اختيارية. يمكنك الحصول على ملحقات اختيارية من البائع المحلي الذي تتعامل معه.
- قد يختلف طول البرغي باختلاف قوس التثبيت على الحائط. تأكد من استخدام البراغي ذات الطول الصحيح.
- لمزيد من المعلومات، يرجى مراجعة دليل المستخدم الخاص بقوس التثبيت على الحائط.

## تنبيه



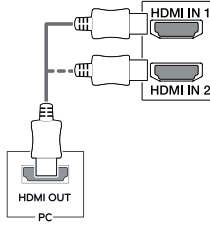
- افصل سلك الطاقة قبل نقل جهاز العرض أو تثبيته لتجنب حدوث صدمة كهربائية.
- قد يؤدي تثبيت جهاز العرض على السقف أو حائط مائل إلى سقوطه ما قد يؤدي إلى حدوث إصابة.
- استخدم قوس تثبيت على الحائط معتمد من قبل LG واتصل بالبائع المحلي أو فني مؤهل.
- قد يؤدي شد البراغي بقوة مفرطة إلى إلحاق ضرر بجهاز العرض. لا تغطي كفاءة المنتج الأضرار الناتجة من اتباع هذه الطريقة.

## التوصيل بكمبيوتر

- يدعم جهاز العرض هذا ميزة \*Plug and Play\*.
- \* Plug and Play: ميزة تسمح لك بإضافة جهاز إلى الكمبيوتر من دون الحاجة إلى إعادة تكوين أي شيء أو تثبيت أي برنامج تشغيل يدويًا.

### وصلة HDMI

لإرسال إشارات الفيديو والصوت الرقمية من الكمبيوتر إلى جهاز العرض. قم بتوصيل الكمبيوتر بجهاز العرض باستخدام كبل HDMI كما هو مبين في الصور أدناه.



## استخدام جهاز العرض

- تستند التعليمات التالية إلى الطراز 32GK850F. قد تختلف الصور في هذا الدليل عن المنتج الفعلي.
- اضغط على زر التحكم وانتقل إلى **Settings (الإعدادات)** ← **Input (الإدخال)** ثم حدد خيار الإدخال.



### تنبيه

- لا تضغط على الشاشة لمدة طويلة. فقد يؤدي ذلك إلى تشويه الصورة.
- لا تعرض صورة ثابتة على الشاشة لمدة طويلة. فقد يؤدي ذلك إلى بقاء الصورة. استخدم شاشة توقف إذا أمكن.

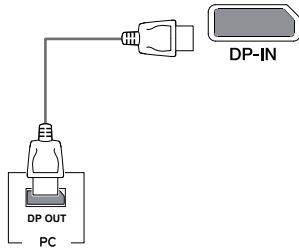


### ملاحظة

- عند توصيل سلك الطاقة بالمأخذ، استخدم سلك طاقة مؤرّصًا (3 منافذ) أو مأخذ طاقة مؤرّصًا.
- قد تومض شاشة جهاز العرض عند تشغيلها في مكان ذي درجة حرارة منخفضة. هذا أمر طبيعي.
- في بعض الأحيان، قد تظهر على الشاشة بقعًا حمراء أو خضراء أو زرقاء. هذا أمر طبيعي.

## وصلة DisplayPort

لإرسال إشارات الفيديو والصوت الرقمية من الكمبيوتر إلى جهاز العرض. قم بتوصيل جهاز العرض بالكمبيوتر باستخدام كبل DisplayPort كما هو مبين في الصورة أدناه.



**تنبيه**

- قد يؤدي استخدام كبل تحويل DVI إلى HDMI / DP (DisplayPort) إلى HDMI إلى حدوث مشاكل في التوافق.
- استخدم كبلًا معتمدًا بحمل شعار HDMI. في حال عدم استخدام كبل HDMI معتمد، فقد لا تعمل الشاشة أو قد يحدث خطأ في الاتصال. أو قد يحدث خطأ في الاتصال.
- أنواع كبلات HDMI الموصى بها
  - كبل HDMI®/TM العالي السرعة
  - كبل HDMI®/TM العالي السرعة مع Ethernet

**ملاحظة**

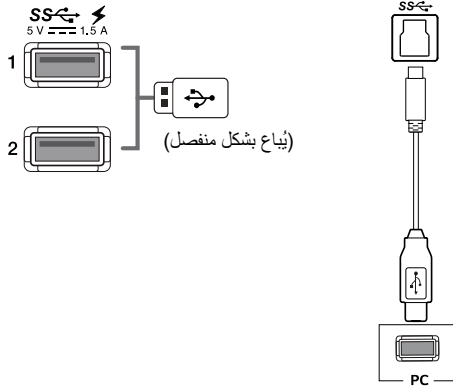


- قد لا يتوفر إخراج فيديو أو صوت حسب إصدار DP (DisplayPort) الخاص بالكمبيوتر.
- احرص على استخدام كبل DisplayPort المتوفر والخاص بالمنتج. وإلا فقد يتسبب ذلك بتعطيل الجهاز.

## توصيل الأجهزة الطرفية

### توصيل كبل USB

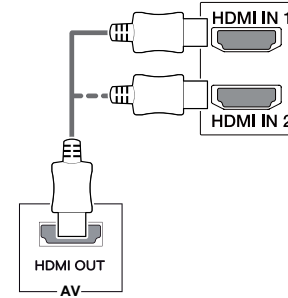
يعمل منفذ USB على المنتج كموزع USB. يعمل منفذ USB 3.0، قم بتوصيل كبل USB 3.0 من نوع A-B الخاص بالمنتج بالكمبيوتر. يمكن التحكم بالأجهزة الطرفية الموصولة بمنفذ USB IN من الكمبيوتر. ربط الكابل كالمشكل لنوع USB A/B لاستخدام منفذ USB المتلقين للمعلومات لـ USB .



## التوصيل بأجهزة الصوت والصورة

### وصلة HDMI

ينقل كبل HDMI إشارات الفيديو والصوت الرقمية من جهاز الصوت والصورة إلى جهاز العرض. قم بتوصيل جهاز الصوت والصورة بجهاز العرض باستخدام كبل HDMI كما هو مبين في الصورة أدناه.



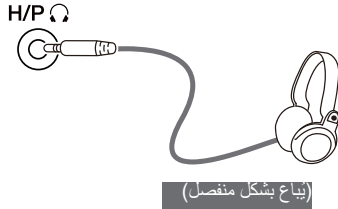
### ملاحظة



- قد يؤدي استخدام كبل تحويل DVI إلى HDMI / DP (DisplayPort) إلى حدوث مشاكل في التوافق.
- استخدم كبلًا معتمدًا يحمل شعار HDMI. في حال عدم استخدام كبل HDMI معتمد، فقد لا تعمل الشاشة أو قد يحدث خطأ في الاتصال. أو قد يحدث خطأ في الاتصال.
- أنواع كبلات HDMI الموصى بها
  - كبل HDMI®/TM العالي السرعة
  - كبل HDMI®/TM العالي السرعة مع Ethernet

### توصيل سماعات الرأس

قم بتوصيل الأجهزة الطرفية بجهاز العرض عبر منفذ سماعات الرأس. قم بالتوصيل كما هو مبين في الصورة.

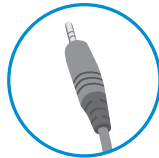


### ملاحظة !

- تُباع الأجهزة الطرفية بشكل منفصل.
- إذا استخدمت سماعات رأس ذات زاوية، فقد يؤدي ذلك إلى حدوث مشكلة في توصيل جهاز خارجي آخر بجهاز العرض. وبالتالي، يوصى باستخدام سماعات رأس مستقيمة.



سماعة رأس ذات زاوية

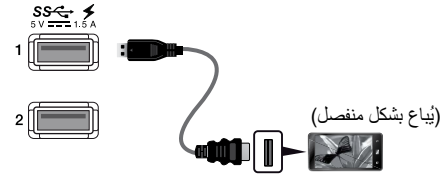


سماعة رأس مستقيمة

- قد تكون وظائف سماعات الرأس ومكبر الصوت محدودة وفقًا لإعدادات الصوت الخاصة بالكمبيوتر والجهاز الخارجي.

### ملاحظة !

- احرص على تثبيت أحدث حزمة من برنامج التشغيل Windows OS قبل استخدام المنتج.
- تُباع الأجهزة الطرفية بشكل منفصل.
- يمكن توصيل لوحة مفاتيح أو ماوس أو جهاز USB بمنفذ USB.
- تتوفر ميزة **Quick Charge (الشحن السريع)** عبر المنفذين USB1 و USB2.
- عندما يتوقف جهاز العرض عن التشغيل، لا تعود ميزة **Quick Charge (الشحن السريع)** متوفرة.
- قد تختلف سرعة الشحن وفقًا للجهاز.



### تنبيه !

تنبيهات عند استخدام جهاز USB

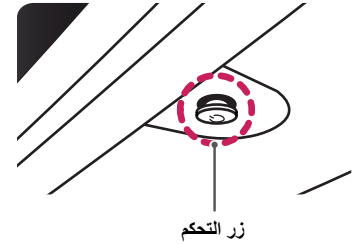
- قد لا يتم التعرف على جهاز USB مزود ببرنامج تعريف تلقائي مثبت أو جهاز USB يستخدم برنامج التشغيل الخاص به.
- قد يكون بعض أجهزة USB غير مدعوم أو قد يعمل بشكل غير صحيح.
- يوصى باستخدام موزع USB أو محرك أقراص صلبة مع تزويد الطاقة. (إذا كان التزويد بالطاقة غير كافٍ، فقد لا يتم التعرف على جهاز USB بشكل صحيح.)



## إعدادات المستخدم

### تنشيط القائمة الرئيسية

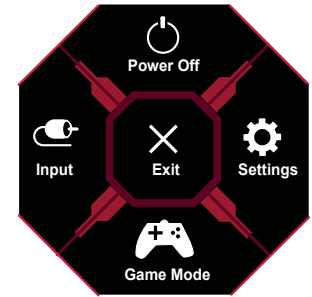
- 1 اضغط على زر التحكم في أسفل جهاز العرض.
- 2 حرّك زر التحكم إلى الأعلى/الأسفل (▲ / ▼) واليمين/اليسار (► / ◄) لضبط الخيارات.
- 3 اضغط على زر التحكم مرة واحدة بعد للخروج من القائمة الرئيسية.



الوصف	حالة القائمة	الزر
لتمكين القائمة الرئيسية.	القائمة الرئيسية معطلة	
للخروج من القائمة الرئيسية. (الضغط باستمرار على الزر لإيقاف تشغيل جهاز العرض. يمكنك إيقاف تشغيل جهاز العرض بهذه الطريقة في الوقت الذي تريده، بما في ذلك عندما تكون شاشة خيارات العرض (OSD) قيد التشغيل).	القائمة الرئيسية ممكّنة	
لضبط مستوى صوت جهاز العرض.	القائمة الرئيسية معطلة	
للدخول إلى ميزات Input (الإدخال).	القائمة الرئيسية ممكّنة	
لضبط مستوى صوت جهاز العرض.	القائمة الرئيسية معطلة	
للدخول إلى ميزة Settings (الإعدادات).	القائمة الرئيسية ممكّنة	
لضبط مستوى سطوع جهاز العرض.	القائمة الرئيسية معطلة	
لإيقاف تشغيل جهاز العرض.	القائمة الرئيسية ممكّنة	
لضبط مستوى سطوع جهاز العرض.	القائمة الرئيسية معطلة	
للدخول إلى ميزة Game Mode (وضع اللعبة).	القائمة الرئيسية ممكّنة	

## مميزات القائمة الرئيسية

الوصف	القائمة الرئيسية
لضبط وضع الإدخال.	<b>Input (إدخال)</b>
لإيقاف تشغيل جهاز العرض.	<b>Power Off (إيقاف تشغيل جهاز العرض)</b>
لتكوين إعدادات الشاشة.	<b>Settings (الإعدادات)</b>
لضبط وضع اللعبة لتشغيل الألعاب.	<b>Game Mode (وضع الألعاب)</b>
للخروج من القائمة الرئيسية.	<b>Exit (الخروج)</b>



## إعدادات المستخدم

### إعدادات القائمة

- 1 لعرض settings (قائمة الإعدادات)، اضغط على زر عصا التحكم في الجزء السفلي من الشاشة ومن ثم ادخل إلى settings (الإعدادات).
- 2 قم بتكوين الخيارات عبر تحريك زر التحكم إلى الأعلى/الأسفل/اليسار/اليمين.
- 3 للعودة إلى settings (الإعدادات) في الأعلى أو ضبط settings (الإعدادات) لبند أخرى، حرك عصا التحكم إلى ◀ أو اضغط على (⌂).
- 4 إذا كنت تريد الخروج من settings (قائمة الإعدادات)، حرك عصا التحكم إلى ▶ حتى يمكنك الخروج.



General (عام)



Input (إدخال)



Picture Adjust (ضبط الصورة)



Game Adjust (ضبط اللعبة)



Game Mode (وضع الألعاب)

الإعدادات		الوصف
Game Mode (وضع الألعاب)		لتغيير وضع اللعبة إلى الوضع المحسن لميزة معينة.
Game Adjust (ضبط اللعبة)		لضبط 1ms Motion Blur Reduction,FreeSync,Black Stabilizer,Response Time,Cross Hair و Game Reset.
Picture Adjust (ضبط الصورة)		لضبط Picture Reset و Brightness,Contrast,Sharpness,Gamma,Color Temp,R/G/B,Black Level,DFC.
Input (إدخال)	Input List (قائمة الإدخال)	لتحديد وضع الإدخال.
	Aspect Ratio (نسبة الطول إلى العرض)	لضبط نسبة الطول إلى العرض للشاشة.
	General (عام)	
		لضبط Language,SMART ENERGY SAVING,Power LED,Automatic Standby,HDMI Compatibility Reset و Mode,DisplayPort 1.2,Quick Charge,OSD Lock,Information.



تنبيه

- قد تختلف شاشة خيارات العرض على جهاز العرض بشكل بسيط عما هو مبين في هذا الدليل.

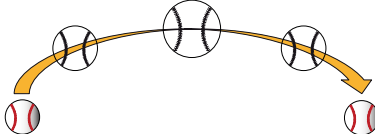

# Game Mode (وضع الألعاب) على إشارة SDR (ذّي الدقة الغير HDR)

الوصف	Settings (الإعدادات) < Game Mode (وضع اللعبة)
في هذا الوضع، يمكن للمستخدمين تخصيص العناصر، بما فيها الخيارات المتعلقة بالألعاب. <b>Gamer 1 (اللاعب 1) و Gamer 2 (اللاعب 2)</b> بحفظ مجموعتين من إعدادات الشاشة المخصصة، بما في ذلك خيارات الإعداد المتعلقة بالألعاب.	<b>Gamer 1 (اللاعب 1)</b>
	<b>Gamer 2 (اللاعب 2)</b>
تم تحسين هذا الوضع لعرض ألعاب FPS.مناسب لألعاب FPS ذات الصور الداكنة بشدة.	<b>FPS</b>
تم تحسين هذا الوضع لعرض ألعاب RTS.	<b>RTS</b>
تعديل الشاشة من أجل الحصول على للألوان الزاهية.	<b>Vivid</b>
تحسين الشاشة لعرض الوثائق. يمكنك زيادة سطوع الشاشة في الإعدادات.	<b>Reader (القارئ)</b>
تعديل وضع الشاشة للحصول على مدى ديناميكية عالي.	<b>HDR Effect</b>
نطاق قياسي من ألوان RGB لجهاز العرض والطابعة.	<b>sRGB</b>

Game Mode (وضع الألعاب)

إن Game Mode (وضع الألعاب) على إشارة HDR.

الوصف	Settings (الإعدادات) < HDR Game Mode (وضع اللعبة HDR)
في هذا الوضع، يمكن للمستخدمين تخصيص العناصر، بما فيها الخيارات المتعلقة بالألعاب.	Gamer 1 (اللاعب 1)
Gamer 1 (اللاعب 1) و Gamer 2 (اللاعب 2) يحفظ مجموعتين من إعدادات الشاشة المخصصة، بما في ذلك خيارات الإعدادات المتعلقة بالألعاب.	Gamer 2 (اللاعب 2)
تم تحسين هذا الوضع لعرض ألعاب FPS. مناسب لألعاب FPS ذات الصور الداكنة بشدة.	FPS
تم تحسين هذا الوضع لعرض ألعاب RTS.	RTS
تعديل الشاشة من أجل الحصول على للألوان الزاهية.	Vivid
تعديل الشاشة من أجل الحصول على HDR.	Standard
<p><b>ملاحظة</b></p> <ul style="list-style-type: none"> <li>قد لا يتم تشغيل محتوى HDR بشكل صحيح اعتماداً على إعدادات نظام التشغيل ويندوز 10. يرجى التحقق من On / Off (تشغيل/إطفاء) إعدادات HDR في ويندوز.</li> <li>عند تشغيل وظيفة HDR، قد تكون الأحرف أو جودة الصورة ضعيفة وفقاً لأداء بطاقة الرسومات (كرت الشاشة).</li> <li>أثناء تشغيل وظيفة HDR، قد يحدث تلف أو كسر في الشاشة عند تغيير المدخل أو يتم on / off (تشغيل / إيقاف) جهاز العرض وفقاً لأداء بطاقة الرسومات (كرت الشاشة).</li> </ul>	

الوصف		Settings (الإعدادات) < Game Adjust (ضبط اللعبة)	
<p>والتنقل هذه الموضوعة من الضبابية في التحرك السريع لأشرطة الفيديو. تعمل هذه الوظيفة فقط لمعدلات الإطار (التردد العمودي) من . حدد 1440 × 2560 @ 120 هرتز/ 144 هرتز قبل تمكين 1ms Motion Blur Reduction (الحد من طمس الحركة ١مس) للاستفادة الكاملة من هذه المهمة،</p>  <p>تتوفر هذه الوظيفة للتردد العمودي التالي.(120 هرتز، 144 هرتز)</p>	On (تشغيل)	1ms Motion Blur Reduction	Game Adjust (ضبط اللعبة)
<p>حول موضوعة 1ms Motion Blur Reduction (الحد من طمس الحركة ١مس) إلى حالة التوقف.</p>  <p>Off (إيقاف)</p>			
<p><b>ملاحظة !</b></p> <ul style="list-style-type: none"><li>عمل الحد من طمس الحركة ، يتم تقليل سطوع مع التحكم في إضاءة خلفية.</li><li>لا يمكن عمل 1ms Motion Blur Reduction و FreeSync في نفس الوقت.</li><li>تكون هذه الوظيفة مختصة باللعبة المثالية.</li><li>من المستحسن إيقاف تشغيل الجهاز عندما كنت لا تستخدم وظيفة اللعبة.</li></ul>			

الوصف	Settings (الإعدادات) < Game Adjust (ضبط اللعبة)	
<p>توفير الصور السلسة والطبيعية بتزامن التردد الرأسي لإشارة الإدخال مع ذلك إشارة الإخراج.</p> <p><b>ملاحظة !</b></p> <ul style="list-style-type: none"> <li>• يدعم الواجهة: DisplayPort, HDMI.</li> <li>• يدعم بطاقة الرسومات: بطاقة رسومات ، يلزم دعم التزامن الحر لـ AMD.</li> <li>• يدعم الإصدار: تأكد من تحديث أحدث برنامج تشغيل بطاقة الرسومات.</li> <li>• للحصول على مزيد من المعلومات ومتطلبات، الرجوع إلى موقع AMD في <a href="http://www.amd.com/FreeSync">http://www.amd.com/FreeSync</a></li> <li>• لا يقدر على تمكين <b>FreeSync</b> و <b>1ms Motion Blur Reduction</b> في نفس الوقت.</li> </ul>	FreeSync	Game Adjust (ضبط اللعبة)
<p>إمكان توسيع نطاق التردد لوظيفة FreeSync (المزامنة الحرة) الأساسية أكثر من الموضوعة الأساسية. قد تمتلأ الشاشة أثناء أداء اللعبة.</p>		
<p>إمكان تثبيت نطاق التردد لوظيفة FreeSync (المزامنة الحرة) الأساسية.</p>		
<p>إيقاف FreeSync.</p>		
<p>يمكنك التحكم في تباين اللون الأسود للحصول على رؤية أفضل في المشاهد المظلمة. يمكنك تمييز الكائنات في الصور الداكنة اللون للألعاب بسهولة.</p>	Black Stabilizer (مثبت اللون الأسود)	



Game Adjust (اللعبة ضبط)	Response Time (وقت الاستجابة)	لضبط وقت استجابة للصور المعروضة وفقًا لسرعة الشاشة. لبيئة عادية، يُنصح باستخدام <b>Fast (سريع)</b> . للصور السريعة الحركة، يوصى باستخدام <b>Faster (أسرع)</b> . قد يؤدي الضبط على <b>Faster (أسرع)</b> إلى التصاق الصورة.	
		Faster (أسرع)	لضبط وقت الاستجابة على أسرع.
		Fast (سريع)	لضبط وقت الاستجابة على سريع.
		Normal (عادي)	لضبط وقت الاستجابة على عادي.
		Off (إيقاف)	لعدم استخدام ميزة تحسين وقت الاستجابة.
Game Reset (ضبط اللعبة)	Cross Hair (الخطوط المتقاطعة)	تحدد الخطوط المتقاطعة علامة في وسط الشاشة للعب تصويب منظور الشخص الأول. يمكن للمستخدمين تحديد الخطوط المتقاطعة التي تتناسب مع بيئة تشغيل الألعاب الخاصة بهم من بين أربع خيارات مختلفة للخطوط المتقاطعة. • عندما يكون جهاز العرض متوقفًا عن التشغيل أو عندما يدخل في وضع توفير الطاقة، تتوقف ميزة الخطوط المتقاطعة تلقائيًا عن التشغيل.	
	Game Reset (إعادة ضبط اللعبة)	لإعادة اللعبة إلى الإعدادات الافتراضية.	

Settings (الإعدادات) < Picture Adjust (ضبط الصورة)		الوصف
Picture Adjust (ضبط الصورة)	Brightness	إضبط سطوع الشاشة.
	Contrast	إضبط تباين الشاشة
	Sharpness	لضبط حدة الشاشة.
	Gamma (جاما)	كلما كانت قيمة جاما أعلى، أصبحت الصورة أغمق. وكلما كانت قيمة جاما أكثر انخفاضًا، أصبحت الصورة أفتح.
	Mode 1, Mode 2, Mode 3	إذا كنت لا تحتاج لضبط إعدادات جاما، اختر Mode 4
	Mode 4	يمكن للمستخدم ضبطها على أحمر أو أخضر أو أزرق عبر التخصيص.
	Color Temp (درجة حرارة الألوان)	لضبط لون الشاشة على درجة اللون المائلة إلى الحمرة.
	Custom (تخصيص)	لضبط لون الشاشة على درجة لون تتراوح بين الأحمر والأزرق.
	Warm (دافئة)	لضبط لون الشاشة على درجة لون مائلة إلى الزرقاء.
	Medium (متوسطة)	يقوم بضبط درجة حرارة اللون بزيادات 500 k. (لوحظ أن 9300k معتمد بدلاً من 9500 K).
	Cool (باردة)	
	Manual	يمكنك تخصيص لون الصورة باستخدام اللون Red (أحمر) و Green (أخضر) و Blue (أزرق).
	R/G/B	لضبط مستوى العرض (HDMI فقط).
	Black Level	• Offset (مستوى العرض): كمرجع لإشارة الفيديو، ويعتبر اللون الأكثر دكنة الذي يمكن لجهاز العرض أن يعرضه.
	High	تبقى نسبة التباين الحالي للشاشة.
	Low	لتخفيض مستوى اللون الأسود ورفع مستوى اللون الأبيض من نسبة التباين الحالية للشاشة.
DFC	On (تشغيل)	لضبط السطوع تلقائيًا وفقًا للشاشة.
	Off (إيقاف)	لتعطيل ميزة DFC.
	Picture Reset (إعادة ضبط الصورة)	لإعادة الصورة واللون إلى الإعدادات الافتراضية.

Settings (الإعدادات) < Input (إدخال)		الوصف
Input (إدخال)	Input List (قائمة الإدخال)	لتحديد وضع الإدخال.
		لضبط نسبة الطول إلى العرض للشاشة.
	Aspect Ratio (نسبة الطول إلى العرض)	لعرض الفيديو في وضع الشاشة العريضة، بغض النظر عن إدخال إشارة الفيديو.
		لعرض الفيديو بحسب نسبة الطول إلى العرض الخاصة بإدخال إشارة الفيديو.
		لم يتم ضبط نسبة الطول إلى العرض من النسبة الأصلية.
		<div>  <b>ملاحظة</b> </div> <ul style="list-style-type: none"> <li>قد تبدو الشاشة هي نفسها للخيارات <b>Full Wide (عرض بملء الشاشة)</b> و <b>Original (أصلي)</b> و <b>1:1</b> عند معدل الاستبانة الموصى به (1440 x 2560).</li> <li>هناك لا يوجد <b>1:1 (١:١)</b>، تكون قائمة في موضوعة <b>FreeSync (المزامنة الحرة)</b>. ( اتجاه إلى <b>Picture (صورة)</b> ) ← <b>Game Adjust</b> ضبط اللعبة) ← <b>FreeSync (المزامنة الحرة)</b>، لتعيين <b>FreeSync On (المزامنة الحرة في حالة الشغال )</b> أو <b>Off (في حالة التوقف )</b></li> </ul>

Settings (الإعدادات) < General (عام)		الوصف
General (عام)	Language (اللغة)	اضبط شاشة القائمة على اللغة المطلوبة.
	SMART ENERGY SAVING	للحد من استهلاك الطاقة باستخدام ميزة SMART ENERGY SAVING العالية الفعالية.
	High (عالي)	للحد من استهلاك الطاقة باستخدام ميزة SMART ENERGY SAVING المنخفضة الفعالية.
	Low (منخفض)	لتعطيل ميزة SMART ENERGY SAVING.
	Off (إيقاف)	لتشغيل مؤشر الطاقة LED على الجهة السفلى من جهاز العرض أو إيقاف تشغيله.
	Power LED (كهرباء LED)	لتشغيل مؤشر الطاقة LED تلقائيًا.
	On (تشغيل)	• وضع التشغيل: أحمر • وضع السكون (وضع الاستعداد): وميض باللون أحمر • وضع إيقاف التشغيل: مطفأ
	Off (إيقاف)	لإيقاف تشغيل مؤشر الطاقة LED.
	Automatic Standby (استعداد تلقائي)	ميزة توقف تشغيل جهاز العرض تلقائيًا عند عدم وجود أي حركة على الشاشة لفترة من الوقت. يمكنك ضبط مؤقت لوظيفة الإيقاف التلقائي. (Off (إيقاف) و 4H و 6H و 8H)
	HDMI Compatibility Mode (موضة التوافق HDMI)	يمكن ميزة HDMI Compatibility Mode (موضة التوافق HDMI) تمييز المعد القديم الذي لا يدعم HDMI ٢٠ ر ٢.
	On (تشغيل)	يمكن تشغيل HDMI Compatibility Mode (موضة التوافق HDMI).
	Off (إيقاف)	لا تشغيل HDMI Compatibility Mode (موضة التوافق HDMI).
	ملاحظة !	• إذا كان جهاز الاتصال لا يدعم HDMI Compatibility Mode (موضة التوافق HDMI)، قد لا تعمل الشاشة أو الصوت بشكل صحيح.
		• عند تفعيل الوضع التوافقي لـ HDMI، فإن إعدادات الشاشة 1440 × 2560 على 144\120 هرتز لن تكون مدعومة.
		• بعض بطاقات الرسومات القديمة (كرت الشاشة) لا تدعم HDMI 2.0، ولكن يمكنك اختيار HDMI 2.0 من لوحة التحكم في النافذة.
	DisplayPort 1.2	قد يتسبب ذلك في أن تظهر الشاشة بشكل غير طبيعي.
		لتمكين DisplayPort 1.2 أو تعطيله.
	ملاحظة !	• تأكد من تكوين هذا الخيار حسب إصدار DisplayPort المعتمدة من قبل بطاقة الرسومات. اضبط هذا الخيار على Disable (تعطيله) في حال عدم اعتماد بطاقة الرسومات DisplayPort 1.2.

General (عام)	Quick Charge (الشحن السريع)		إن Quick Charge (الشحن السريع) هو ميزة تسمح لك بشحن الجهاز المتصل بمنفذ USB ٣,٠ بسرعة.
	On (تشغيل)	لتمكين Quick Charge (الشحن السريع).	
	Off (إيقاف)	لتعطيل Quick Charge (الشحن السريع).	
	<div>⚠️ ملاحظة</div> <ul style="list-style-type: none"><li>قد تختلف سرعة الشحن وفقاً للجهاز.</li></ul>		
	تعطّل هذه الميزة تكوين القوائم وضبطها.		
	On (تشغيل)	لتمكين OSD Lock (قفل OSD).	
	Off (إيقاف)	لتعطيل OSD Lock (قفل OSD).	
	<div>⚠️ ملاحظة</div> <ul style="list-style-type: none"><li>يتم تعطيل كل الميزات باستثناء Brightness (السطوع), Picture Adjust, Contrast (ضبط الصورة) و Input (إدخال) و OSD Lock (قفل OSD) و Information (المعلومات) في General (عام).</li></ul>		
	عرض المعلومات سوف يظهر في Model (النموذج), Serial Number (الرقم المتسلسل), Total Power On Time (الطاقة الكلية في الوقت المحدد), Resolution (إعدادات الألوان), FreeSync certification logo (شعار شهادة FreeSync)		
	<div>⚠️ ملاحظة</div> <ul style="list-style-type: none"><li>شعار شهادة FreeSync يظهر فقط عندما يكون FreeSync مضبوطاً على الخيار Extended (الموسّع).</li></ul>		
Reset (إعادة ضبط)		لاستعادة الإعدادات الافتراضية.	

## استكشاف الأخطاء وإصلاحها

ما من شيء معروض على الشاشة.	
هل سلك الطاقة الخاص بجهاز العرض موصول؟	• تحقق مما إذا كان سلك الطاقة موصولاً بشكل صحيح بمقبس الطاقة.
هل مؤشر الطاقة LED مُضاء؟	• تحقق مما إذا كان كبل الطاقة موصولاً واضغط على زر الطاقة.
هل تم توصيل الطاقة وأن إضاءة الـ LED تعرض اللون الأحمر؟	• تحقق من تمكين الإدخال المتصل (Settings) (الإعدادات) < Input (إدخال).
هل يومض مؤشر الطاقة LED؟	• إذا كان جهاز العرض في وضع السكون، فحرك الماوس أو اضغط على أي مفتاح على لوحة المفاتيح لتشغيله. • تحقق من أن الكمبيوتر قيد التشغيل.
هل تظهر الرسالة <b>The screen is not currently set to the recommended resolution. If you have no video or the screen flickers, see the troubleshooting guide in the product owner's manual.</b> (لم يتم تعيين الشاشة حالياً إلى معدل الاستبانة الموصى به. إذا لم يظهر لديك فيديو أو إذا كانت الشاشة وامضة، فيمكنك الاطلاع على دليل استكشاف الأخطاء وإصلاحها في دليل المالك الخاص بالمنتج.)؟	• تظهر هذه الرسالة عندما تكون الإشارات الصادرة من الكمبيوتر (بطاقة الرسومات) خارج نطاق التردد الأفقي أو العمودي الموصى به لجهاز العرض. يرجى مراجعة قسم مواصفات المنتج في هذا الدليل لضبط التردد المناسب.
هل ظهرت الرسالة <b>No Signal</b> (لا توجد إشارة) على الشاشة؟	• تظهر هذه الرسالة عند عدم وجود كبل إشارة بين الكمبيوتر وجهاز العرض أو عندما يكون مفصلاً. تحقق من الكبل وأعد توصيله.
هل قمت بتنصيب برنامج تشغيل شاشة العرض؟	• تأكد من تثبيت برنامج تشغيل العرض من موقع الويب الخاص بنا: <a href="http://www.lg.com">http://www.lg.com</a> . • تحقق من أن بطاقة الرسومات تدعم وظيفة Plug and Play (التوصيل والتشغيل).

تم تعطيل بعض الميزات.	
هل تكون بعض الوظائف غير متوفرة عند الضغط على زر القائمة؟	• إن شاشة خيارات العرض (OSD) مقفلة. انتقل إلى Settings (الإعدادات) < General (عام) واضبط OSD Lock (قفل OSD) على Off (إيقاف التشغيل).

تبقى الصورة على الشاشة.	
هل يحدث التصاق الصورة حتى عندما يكون جهاز العرض متوقفاً عن التشغيل؟	<ul style="list-style-type: none"> <li>قد يؤدي عرض صورة ثابتة لفترة طويلة من الوقت إلى إلحاق الضرر بالشاشة، الأمر الذي يؤدي إلى بقاء الصورة عليها.</li> <li>لإطالة العمر الافتراضي لجهاز العرض، استخدم شاشة توقف.</li> </ul>

الصورة المعروضة على الشاشة غير ثابتة ومهتزة. / تترك الصور المعروضة على شاشة جهاز العرض ظلالاً.	
هل حددت الاستبانة المناسبة؟	<ul style="list-style-type: none"> <li>إذا كانت الاستبانة المحددة HDMI 1080i بتردد 60/50 هرتز (متشابك)، فقد تومض الشاشة. غير معدل الاستبانة إلى 1080p أو إلى معدل الاستبانة الموصى به.</li> </ul>

### ملاحظة !

- التردد العمودي: لعرض صورة، يجب تحديث الشاشة مرات عدة في الثانية، مثل مصباح فلوريسنت. ويُعرف عدد هذه التحديثات في الثانية بالتردد العمودي أو معدل التحديث ويُقاس بوحدة القياس هرتز.
- التردد الأفقي: هو الوقت الذي يستغرقه عرض خط أفقي واحد في الدورة الأفقية. إذا كان 1 مقسوماً على الفاصل الزمني الأفقي، فستكون النتيجة عدد الخطوط الأفقية المعروضة في الثانية. وهذا ما يُعرف بالتردد الأفقي ويُقاس بوحدة القياس كيلوهرتز.
- تحقق مما إذا كانت استبانة بطاقة الرسومات أو ترددها ضمن النطاق المسموح به لجهاز العرض واضبط الاستبانة الموصى بها (المثالية) في **Control Panel (لوحة التحكم) < Display (شاشة العرض) > Settings (الإعدادات)** في Windows. (قد تختلف الإعدادات بحسب نظام التشغيل (OS) الذي تستخدمه.)
- قد يتسبب عدم ضبط بطاقة الرسومات على الاستبانة الموصى بها (المثالية) بظهور نص غير واضح أو شاشة خافتة أو مساحة عرض مقطعة أو صور غير متحاذية.
- قد تختلف طرق الضبط بحسب الكمبيوتر أو نظام التشغيل وقد لا يتوفر بعض الاستبانات وفقاً لأداء بطاقة الرسومات. في هذه الحالة، اتصل بالجهة المصنعة للكمبيوتر أو بطاقة الرسومات للحصول على المساعدة.
- قد لا يدعم بعض بطاقات الرسومات الاستبانة 2560 x 1440. إذا تعذر عرض الاستبانة، فاتصل بالجهة المصنعة لبطاقة الرسومات.

لون الشاشة غير طبيعي.	
هل تبدو ألوان الشاشة باهتة (١٦ لوناً)؟	<ul style="list-style-type: none"> <li>• اضبط اللون إلى 24 بت (اللون الحقيقي) أو أعلى. في Windows، انتقل إلى <b>Control Panel (لوحة التحكم) &gt; Display (شاشة العرض) &gt; Settings (الإعدادات) &gt; Color Quality (جودة اللون)</b>. (قد تختلف الإعدادات بحسب نظام التشغيل (OS) الذي تستخدمه.)</li> </ul>
هل يبدو لون الشاشة غير ثابت أو أحادي؟	<ul style="list-style-type: none"> <li>• تحقق مما إذا كان كبل الإشارة موصولاً بشكل صحيح. أعد توصيل الكبل أو إدخال بطاقة الرسومات الخاصة بالكمبيوتر.</li> </ul>
هل توجد بُقع على الشاشة؟	<ul style="list-style-type: none"> <li>• عند استخدام جهاز العرض، قد تظهر بُقع صغيرة (باللون الأحمر أو الأخضر أو الأزرق أو الأبيض أو الأسود) على الشاشة. هذا أمر طبيعي لشاشة LCD. وليس خطأ، كما أنه لا يتعلق بأداء جهاز العرض.</li> </ul>

ما من صوت صادر من منفذ سماعة الرأس.	
هل تظهر الصور باستخدام DP (DisplayPort) أو إدخال HDMI من دون صوت؟	<ul style="list-style-type: none"> <li>• تأكد من توصيل منفذ سماعة الرأس بشكل صحيح.</li> <li>• حاول زيادة مستوى الصوت باستخدام زر التحكم.</li> <li>• اضبط إخراج الصوت من الكمبيوتر على جهاز العرض الذي تستخدمه. على Microsoft Windows، انتقل إلى <b>Control Panel (لوحة التحكم) &gt; Hardware and Sound (الجهاز والصوت) &gt; Sound (الصوت) &lt; set the Monitor as default device (اضبط جهاز العرض كجهاز افتراضي)</b>. (قد تختلف الإعدادات بحسب نظام التشغيل الذي تستخدمه.)</li> </ul>



## مواصفات المنتج

شاشة LCD	النوع		TFT (شرايح الترانزستور الرقمي) شاشة LCD (الكريستال السائل)
	عمق اللون	HDMI	إن اللون 8 بت مدعوم.
		(DisplayPort) DP	إن اللون 8 بت مدعوم.
	المسافة بين وحدات البكسل		0.2724 مم x 0.2724 مم
الاستبانة	الاستبانة القصوى		1440 x 2560 @ 144 هرتز
	الاستبانة الموصى بها		1440 x 2560 @ 60 هرتز
تردد التشغيل	HDMI	التردد الأفقي	من 30 إلى 230 كيلوهرتز
		التردد العمودي	من 50 إلى 144 هرتز
	DP	التردد الأفقي	من 30 إلى 230 كيلوهرتز
		التردد العمودي	من 50 إلى 144 هرتز
موصل الإدخال	HDMI IN و 1/2 و USB (SS) و DP (DisplayPort) IN و H/P و USB UP (SS)		
مصادر الطاقة	تصنيف الطاقة		19 فولت -- 5.0 أمبير أو 19 فولت -- 3.3 أمبير
	استهلاك الطاقة (بشكل نموذجي)		وضع التشغيل: 44 واط (بشكل نموذجي)* وضع السكون (وضع الاستعداد) $\geq 0.5$ واط وضع إيقاف التشغيل: $\geq 0.3$ واط

محول التيار المتردد/المستمر	Honor 190110G-3-19-ADS-110CL، من صنع Honor 19 فولت --- 5.79 أمبير		
	DA-65G19، من صنع Asian Power Devices Inc. LIEN CHANG ELECTRONIC ENTERPRISE، من صنع LCAP39 SHENZHEN HONOR ELECTRONIC، من صنع ADS-65FAI-19 19065EPG-1 SHENZHEN HONOR ELECTRONIC، من صنع ADS-65FAI-19 19065EPK-1 SHENZHEN HONOR ELECTRONIC، من صنع ADS-65FAI-19 19065EPCU-1 19 فولت --- 3.42 أمبير		
ظروف بيئة التشغيل	ظروف التشغيل	درجة الحرارة	من 0 إلى 40 درجة مئوية
		نسبة الرطوبة	أقل من 80 %
	ظروف التخزين	درجة الحرارة	من -20 إلى 60 درجة مئوية
		نسبة الرطوبة	أقل من 85 %
الأبعاد	حجم جهاز العرض (العرض x الارتفاع x العمق)		
	مع الحامل	715.2 x 493.9 x 272.2 (مم)	
	من دون الحامل	715.2 x 423.9 x 57.1 (مم)	
الوزن (من دون التغليف)	مع الحامل	8.3 (كجم)	
	من دون الحامل	6.5 (كجم)	

تخضع المواصفات للتغيير من دون أي إشعار.

\* يتم قياس وضع تشغيل استهلاك الطاقة بالاستناد إلى معيار الاختبار من LGE. (النمط الأبيض بالكامل، الاستبانة القصوى)

\* قد يكون مستوى استهلاك الطاقة مختلفًا وفقًا لحالة التشغيل وإعداد جهاز العرض.

## وضع الدعم الأصلي

(وضع الضبط المسبق، كمبيوتر مزود بـ HDMI/ DisplayPort)

ملاحظات	القطبية (أفقي/عمودي)	التردد العمودي (هرتز)	التردد الأفقي (كيلوهرتز)	وضع الضبط المسبق
	-/-	59.94	31.469	480 x 640
	+/+	60.317	37.879	600 x 800
	-/-	60.0	48.363	768 x 1024
	+/+	60.05	54.347	864 x 1152
	+/+	60	45	720 x 1280
	+/+	60.02	63.981	1024 x 1280
	+/+	60.00	60.00	900 x 1600
	+/-	59.954	65.29	1050 x 1680
	-/+	60	67.50	1080 x 1920
	-/+	74.973	83.894	1080 x 1920
	-/+	59.95	88.79	1440 x 2560
	-/+	74.97	111.86	1440 x 2560
*	-/+	120.0	183.0	1440 x 2560
*	-/+	144.0	222.19	1440 x 2560

\* عند تفعيل الوضع التوافقي لـ HDMI، فإن إعدادات الشاشة 1440 × 2560 على 240\144 هرتز لن تكون مدعومة.

## توقيت HDMI (فيديو)

صفحة صنع دعم وضع (وضع الإعداد المسبق)	التردد الأفقي (كيلوهرتز)	التردد العمودي (هرتز)	ملاحظات
480p	31,5	60	
720p	45,0	60	
1080p	67,5	60	
2160p	135	60	<p>معرض Compatibility Mode طلب من ع</p> <p>OFF عضوا لـ HDMI ل (قفاوتل</p> <p>(فأقيا).</p>



للحصول على الشفرة الأصلية تحت GPL، LGPL، MPL، و تراخيص أصلية أخرى ضمن هذا المنتج، يرجى زيارة <http://opensource.lge.com>. بالإضافة إلى الشفرة الأصلية، ذلك بأن جميع شروط الترخيص، وتأمين التبرئة وإشعارات حقوق التأليف والنشر غير مسموحة للتحميل. إلكترونيات LG سوف توفر أيضا الشفرة الأصلية المفتوحة لكم على CD-ROM لرسوم تغطي تكلفة أداء مثل هذا التوزيع (مثل تكلفة وسائل الإعلام، والشحن والنقل) بناء على طلب البريد الإلكتروني إلى [opensource@lge.com](mailto:opensource@lge.com). هذا العرض صالح لـ 3 ثلاث سنوات من التاريخ الذي قمت بشراء المنتج.

الطراز والرقم التسلسلي للمنتج يوجد في الخلف وعلى جانب واحد من المنتج. سجلهم أدناه في حالة احتياجه لهذه الخدمة.

الطراز

الرقم التسلسلي