



QR코드를 스캔하세요.  
디지털 매뉴얼



# 제품 사용설명서

# 스타일러

---

제품을 안전하고 편리하게 사용하기 위해 반드시 제품을 사용하기 전에 사용설명서를 읽어주세요.  
제품 보증서도 함께 들어있으니 잘 보관하세요.  
본 제품은 가정에서만 사용하는 실내용 기기입니다. 상업용, 실험용, 산업용으로 사용하지 마세요.

모델명 : SC5\*\*R8\*H, SC5\*\*R6\*



MFL71825958  
Rev.03\_061025



자세한 사용 방법은 LG전자 홈페이지를  
참조하세요. 스마트 기기로 QR코드를 인식하면  
자세한 내용을 빠르게 찾을 수 있습니다.

[www.lge.com](http://www.lge.com)

# 목차

## 안전을 위해 주의하기

- 3 제품을 사용하기 전에 읽어주세요.
- 4 경고
- 9 주의

## LG ThinQ 사용하기

- 12 LG ThinQ 와 LG 가전 연결하기
- 13 LG ThinQ 앱으로 제품 작동하기

## 알아보기

- 15 스타일러의 모습과 기능 살펴보기

## 사용하기

- 19 알아두면 좋은 정보
- 27 시작 전 준비하기
- 28 의류 넣기
- 32 코스 사용하기
- 39 고압 핸디스티머 사용하기
- 43 설정 사용하기

## 관리하기

- 47 청소하기

## 설치하기

- 51 제품을 설치할 때

## 고장 신고 전 확인하기

- 53 고장 진단하기
- 54 문제 해결하기

## 제품 보증서 보기

- 59 제품 보증서
- 60 소비자 분쟁 해결 기준

- 61 고객이 비용을 내야 하는 유상 서비스에 대한 책임

## 부록

- 62 폐가전제품 처리 절차
- 62 제품 규격
- 62 오픈소스 정보
- 63 생활 속 전기안전 캠페인

## 안전을 위해 주의하기

### 제품을 사용하기 전에 읽어주세요.

다음의 ‘안전을 위해 주의하기’는 예상하지 못한 위험이나 손해를 방지하기 위한 것이니 반드시 확인해 주세요.

‘안전을 위해 주의하기’는 ‘경고’와 ‘주의’, 두 가지로 구분되어 있습니다.

### 안전 기호와 의미



이 안전 기호는 위험을 야기할 우려가 있는 사항과 조작에 대하여 주의를 환기시키기 위한 기호입니다. 위험을 피하기 위하여 이 기호가 있는 부분을 주의 깊게 읽고 지시에 따르십시오.



#### 경고

지시사항을 위반하면 심각한 상해나 사망에 이를 수 있습니다.



#### 주의

지시사항을 위반하면 경미한 상해가 발생하거나 제품이 손상될 수 있습니다.



제품 사용설명서를 반드시 읽어주세요.

### R290 냉매 사용 제품(라벨)에 표시되는 안전 기호와 의미



이 안전 기호는 본 제품이 가연성 냉매(R290)를 사용하고 있음을 나타내는 기호입니다. 냉매가 누출되어 불이 날 수 있는 외부 요인에 노출되면 화재의 원인이 됩니다.



이 그림 기호는 서비스 센터의 수리 기사가 설치설명서를 참조하여 제품을 취급해야 함을 나타내는 기호입니다.



이 그림 기호는 사용설명서 또는 설치설명서와 같은 정보를 사용할 수 있음을 나타내는 기호입니다.

R290 냉매 사용 제품에 해당합니다. 제품 측면에 부착된 라벨을 통해 사용 냉매를 확인하세요.

## 경고

### ⚠ 경고

- 아래 사항을 준수하지 않으면 화재나 감전 등으로 심각한 상해나 사망의 원인이 됩니다.

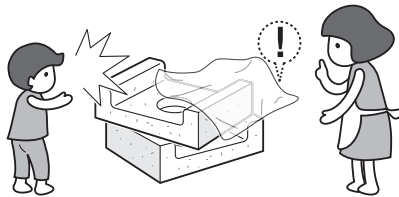
## 제품을 설치할 때

### ⊘ 금지 사항

- 물 또는 빗물이 튀는 곳이나 습기가 많은 곳에 설치하지 마세요.
- LG전자 서비스 센터의 수리기사 이외에는 분해·수리·개조하지 마세요. 재설치를 원할 때는 LG전자 서비스 센터(1544-7777)로 문의하세요.
- 제품을 열기구 근처에 설치하지 마세요.
- 제품을 커튼, 카펫 등 불에 타기 쉬운 물건 근처에 설치하지 마세요.

### ○ 준수 사항

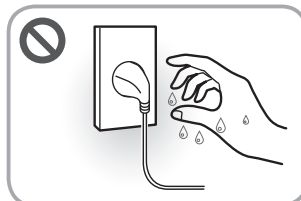
- 제품이 넘어지지 않도록 바닥이 단단하고 수평인 장소에 설치하세요.
- 윗면 20 cm, 좌우 옆면 5 cm, 뒷면 5 cm 이상 간격을 두고 설치하세요.
- 안전을 위해 반드시 접지하세요. 상세 접지 방법은 설명서의 ‘접지할 때 알아두기’를 참조하거나 LG전자 서비스 센터(1544-7777)에 문의하세요.
- 전원 플러그를 뽑기 쉬운 장소에 제품을 설치하세요.
- 제품 포장재(비닐, 스티로폼 등)는 설치 후 바로 버리세요. 어린이가 포장재를 가지고 놀다가 포장재에 질식될 수 있습니다.



## 전원 플러그나 전원선을 다룰 때

### ⊘ 금지 사항

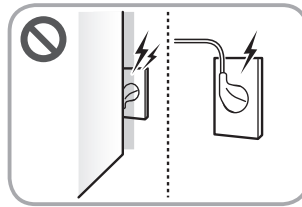
- 감전의 위험이 있으니, 전원 플러그를 젖은 손으로 만지지 마세요.



- 전원 플러그나 전원선을 파손하지 마세요. 연장하거나, 고온부에 가까이하거나, 무리하게 구부리거나, 비틀거나, 무거운 것을 올리거나, 묶는 등의 행위로 전원 플러그나 전원선을 상하게 하지 마세요.
- 전원 플러그를 전원선이 없는 멀티 콘센트(부착형), 플러그 어댑터, 기타 액세서리 등에 연결하지 마세요.

## ○ 준수 사항

- 본 제품은 220V 전용입니다. 전원 플러그는 반드시 접지 단자가 있는 220V 전용 콘센트에 연결하세요.
- 제품을 설치할 때 제품의 전원선을 전용 콘센트(벽)에 연결하세요. 전용 콘센트(벽)에 연결할 수 없다면, 전류 용량이 16A 이상이며 접지 단자가 있는 멀티 콘센트를 새로 구입하여 사용하세요. 멀티 콘센트에 본 제품만 연결하세요.
  - 주기적으로 멀티 콘센트 전원선 피복 상태와 플러그 연결 상태를 점검하세요.
- 전원 플러그가 제품 뒷면에 눌리거나 거꾸로 놓이도록 꽂지 말고 흔들리지 않도록 끝까지 꽂으세요.



- 전원 플러그에 물기나 먼지가 묻어 있으면 완전히 제거한 후 콘센트에 단단히 꽂으세요.
- 전원 플러그를 뺄 때는 전원선을 당기지 말고 전원 플러그를 잡고 빼세요.
- 천둥 또는 번개가 치거나 제품을 오랫동안 사용하지 않을 경우에는 전원 플러그를 빼세요.
- 동물이 전원선을 갉아먹지 않도록 하세요.
- 주기적으로 제품의 전원선 피복 상태와 플러그 연결 상태를 점검하세요.
- 반려동물, 쥐, 곤충(바퀴벌레, 파리, 빈대 등)의 잔해가 제품 안에 생기지 않도록 주변 환경을 관리하세요.
- 청소 시에는 전원 플러그를 빼세요.
- 제품 내의 전기 부품에 물이 들어간 경우 전원 플러그를 뺀 후 LG전자 서비스 센터(1544-7777)로 연락하세요.
- 전원선 또는 전원 플러그가 손상되었거나, 전원 콘센트의 구멍이 헐거울 때는 사용을 중단하고 LG전자 서비스 센터(1544-7777)로 연락하세요.

## 제품을 사용할 때

### ⊘ 금지 사항

- 송곳 또는 핀 등 날카로운 물건으로 조작부를 누르지 마세요.
- 제품 위에 아래의 물건들을 올리지 마세요.
  - 액체류, 가연성(인화성) 물질, 화기(촛불, 담뱃불, 모기향 등)
  - 발포고무(라텍스 등)
  - 무겁거나 깨지기 쉬운 물건
- 화기(양초, 램프 등), 인화성 물질(LP가스, 가연성 스프레이, 살충제, 방향제 등의 가연성 가스 및 에틸에테르, 벤젠, 알코올, 휘발유, 경유, 화장품 등)을 제품 근처에서 사용하거나 근처에 보관하지 마세요.
- 아래의 의류를 건조하지 마세요. 건조할 때 화학반응에 의한 산화열로 화재(자연발화)가 날 수 있습니다.
  - 발포 고무(라텍스폼 등), 샤워캡, 방수 직물, 뒷면에 고무가 붙거나 발포 고무패드가 부착된 의류나 베개
  - 가연성 또는 인화성 물질이 묻은 의류: 시너(신나), 벤젠, 솔벤트, 가연성 세척제, 아세톤, 알코올, 휘발유, 석유, 등유, 얼룩 제거제, 테레빈유, 왁스, 왁스 제거제, 헤어젤, 헤어스프레이, 식용 기름, 화장품류(로션, 크림, 오일 등), 동물성 기름, 식물성 기름, 드라이클리닝 세제 등이 묻은 의류
  - 안마시술소, 피부관리실, 미용실 등에서 사용하는 오일, 크림, 로션 등의 약품이 묻은 의류
- 냄새 제거를 위해 촛불을 제품에 넣지 마세요.
- 제품 앞면에 적용된 강화 유리는 생활 충격으로 파손될 수 있습니다. 깨졌을 때는 손으로 만지지 마세요.
  - 의류의 버클이나 금속 액세서리가 강화 유리에 부딪히지 않도록 주의하세요.
  - 초기 제품 설치 후 제품의 위치를 바꾸거나, 이사 후 재설치할 때 유리에 충격이 가지 않도록 주의하세요.
  - 강화 유리가 파손된 경우 손으로 만지지 말고 LG전자 서비스 센터(1544-7777)로 연락하세요.

### ○ 준수 사항

- 경험과 지식이 부족한 사람(어린이 포함) 또는 신체, 감각, 정신 능력이 결여된 사람은 보호자의 감독이나 지시 없이 본 제품을 안전하게 사용할 수 없습니다. 안전한 사용을 위하여 아래의 행위를 하지 않도록 보호자가 감독하세요.
  - 제품 안에 들어가는 행위
  - 제품에 올라타는 행위

- 문에 매달리는 행위
- 동물이 제품 안에 들어가거나 제품에 올라타지 않도록 하세요.
- 의류를 제품 안에 넣기 전에 주머니에 있는 물건들은 모두 꺼내세요.
  - 라이터, 성냥, 동전, 머리핀, 열쇠 등

## 고압 핸디스티머를 사용할 때

고압 핸디스티머가 포함된 모델, 고압 핸디스티머를 별도 구매하여 설치한 모델에 한한 내용입니다.

### ⊖ 금지 사항

- 고압 핸디스티머는 가정용으로 설계되었습니다. 이외의 용도로 사용하지 마세요.
- 고압 핸디스티머는 LG전자 스타일러 전용이므로 다른 가전제품에 장착하여 사용하거나 다른 용도로 사용하지 마세요.
- 전원이 켜져 있거나 작동 중 일 때는 사람이나 동물을 향해 스팀을 분사하지 마세요. 스팀에 화상을 입을 수 있습니다.
- 고압 핸디스티머를 착용 중인 옷에 사용하지 마세요.
- 전원이 켜져 있거나 작동 중일 때는 어린이 또는 반려동물이 주변에 오지 않도록 하세요.
- 작동이 끝난 직후 고압 핸디스티머의 스팀 헤드, 스팀 호스에 손이나 발을 대지 마세요. 잔열에 화상을 입을 수 있습니다.
- 고압 핸디스티머를 유리에 사용하지 마세요. 유리가 파손되어 상해를 입을 수 있습니다.
- 고압 핸디스티머를 전자 제품에 사용하지 마세요. 전자 제품이 고장 나거나 파손될 수 있습니다.
- 어린이 또는 반려동물이 고압 핸디스티머를 가지고 놀지 않도록 주의하세요.
- 제품에 충격을 가하거나 제품을 떨어뜨리지 마세요. 제품이 파손된 경우, 고압 핸디스티머를 만지지 말고 LG전자 서비스 센터 (1544-7777) 로 연락하세요.
- 청소 시 제품에 직접 물을 뿌리지 마세요.

### ○ 준수 사항

- 사용이 끝난 후 고압 핸디스티머를 5분 이상 충분히 식힌 후 수납하세요. 충분히 식지 않은 상태에서 스팀 헤드나 스팀 호스를 만지면 화상을 입을 수 있습니다.
- 전원 플러그를 뺀 후 급수통에 물을 넣거나 제품을 청소하세요.
- 제품이 파손되어 내부가 노출된 경우 고압 핸디스티머를 만지지 말고 LG전자 서비스 센터(1544-7777)로 연락하세요.

## 제품 이상 및 고장이 발생했을 때

### ○ 준수 사항

- 제품에서 이상한 소리나 냄새 또는 연기가 나면 즉시 전원 플러그를 뺀 후 LG전자 서비스 센터([1544-7777](tel:1544-7777))로 연락하세요.

## 제품을 폐기할 때

### ○ 준수 사항

- 제품을 폐기할 때는 문의 패키징을 분리하여 어린이가 제품 안에 갇히지 않도록 하세요.
- 제품을 폐기할 때는 전원 플러그를 자른 후 폐기하세요.

## 만일의 경우를 대비하여

### ○ 준수 사항

- 가스(이소부탄, 프로판, 도시가스 등)가 셸 때는 제품이나 전원 플러그를 건드리지 말고 즉시 환기하세요.
- 제품 밑면이 물에 잠긴 경우 제품에 가까이 가지 마세요.
- 제품이 침수된 경우 사용을 중단하고 LG전자 서비스 센터([1544-7777](tel:1544-7777))로 연락하세요.

## 주의

### ⚠ 주의

- 아래 사항을 준수하지 않으면 화상을 포함한 상해 및 제품 손상의 원인이 됩니다.

## 제품을 설치할 때

### ⊘ 금지 사항

- 이동식 차량(캠핑카 등), 선박, 비행기 등의 내부에 제품을 설치하지 마세요.
- 온도가 영하로 내려간 날에 배달된 제품은 설치 후 바로 작동하지 마세요.
- 물통에 물이 있는 상태에서 후면으로 기울이지 마세요. 제품을 이동하거나 재설치 할 경우 물통의 물을 비우고 이동하세요. 물이 있는 상태에서 제품을 기울일 경우 제품 내부에 물이 넘쳐 정상적으로 작동하지 않을 수 있습니다.

### ○ 준수 사항

- 제품 설치 및 운반 시에는 2명 이상이 안전하게 운반하여 설치하세요.
- 제품 설치 시 에어컨 바람을 직접적으로 맞는 곳을 피하세요. 제품 내부와 온도 차이로 인해 결로가 발생할 수 있습니다.

## 제품을 사용할 때

### ⊘ 금지 사항

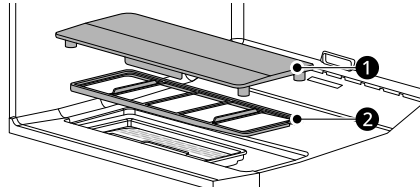
- 스팀이 나올 때는 스팀에 손, 발 등의 신체를 가까이 대지 마세요.
- 제품 밑에 손, 발 등의 신체 또는 금속 재질의 물건을 넣지 마세요.
- 제품이 작동할 때는 절대 문을 열지 마세요. 빠져나온 스팀이 응축되어 생긴 물로 인해 아래와 같은 문제가 생길 수 있습니다.
  - 물이 바닥에 떨어져 바닥이 손상될 수 있음
  - 물이 벽에 묻어 곰팡이가 생길 수 있음
- 제품에 문제가 생기면 제품 안에 있는 옷들을 꺼내세요. 스팀에 의해 옷이 손상될 수 있습니다.
- 동전, 볼펜 등을 온풍 순환구에 넣지 마세요.
- 제품을 청소할 때 물을 직접 뿌리지 말고 인화성 물질(알코올, 시너(신나), 벤젠 등), 치약, 연마제, 액체세제 또는 표백제(락스 등) 등을 뿌려 닦지 마세요.
- 급수통과 배수통 안에 있는 물을 마시지 마세요.
- 의류가 문에 끼지 않도록 문을 닫으세요.

## 10 안전을 위해 주의하기

- 크기가 작은 악세서리(블라우스, 원피스의 끈 등)가 있을 경우, 분리할 수 있는 경우에는 떼어낸 후에 사용하세요. 분리할 수 없는 경우에는 고정하여 떨어지지 않도록 해주세요. 악세서리가 제품 내부로 들어가 고장을 유발할 수 있습니다.

### ○ 준수 사항

- 의류 관리 용도로만 사용하세요.
- 제품 문을 열고 닫을 때 손이나 발이 끼지 않도록 주의하세요.
- 사용 전에 보푸라기 필터를 청소하세요. 필터를 청소하지 않으면 온풍 순환구가 막혀 성능이 떨어질 수 있습니다.
- 스마트 조도센서의 올바른 작동 및 먼지 포집을 위해 보푸라기 필터 커버①와 보푸라기 필터②를 올바르게 장착하세요. 보푸라기 필터 커버 하부의 거울면은 센서를 위한 부품으로 부드러운 천으로 깨끗하게 유지되도록 관리하세요.



- 제품 수리 시 부품은 반드시 LG 순정부품을 사용하세요.
- 필터 청소 후 반드시 제자리에 조립하세요. 필터 없이 제품을 작동하면 제품이 작동하지 않습니다.

### 고압 핸디스티머를 사용할 때

고압 핸디스티머가 포함된 모델, 고압 핸디스티머를 별도 구매하여 설치한 모델에 한한 내용입니다.

### ⊗ 금지 사항

- 의류 이외의 다른 대상에는 사용하지 마세요.
- 스타일러 급수통에 물 이외의 세제, 섬유 유연제 등 다른 액체를 넣지 마세요.
- 스팀으로 손상될 수 있는 의류(기능성 스포츠 의류(고어텍스), 모피, 가죽, 인조가죽, 코팅가공 소재 등)에는 사용하지 마세요.
- 고압 핸디스티머 보관함의 부품이 파손될 수 있으므로 스티머를 강하게 당기지 마세요.
- 스티머 사용 중에 스타일러 문과 수납함을 닫지 마세요. 스티머 수납함 커버 모서리에 굽혀 문 안쪽 면에 스크래치가 발생할 수 있으며 수납함 커버가 파손되거나 스팀 호스가 훼손될 수 있습니다.

## ○ 준수 사항

- 레이온 소재의 의류는 수축의 우려가 있으므로 **약** 모드를 사용하세요.
- 스티머 전원을 켜고 처음 분사할 때, 주변환경에 따라 응축수가 분사되어 의류에 물자국이 남을 수 있으니 허공에 2~3회 2~3초간 분사 후 사용하세요.
- 사용 환경에 따라 스티머 헤드 근처와 스타일러 제품 내부에 물기가 맺힐 수 있으니, 스티머 수납 전에 마른걸레로 물기를 제거하세요.
- 스팀 분사구가 막힌 경우 핀이나 이쑤시개로 뚫으세요. 반드시 스타일러 전원을 끄고 30분 이상 충분히 식힌 후 분사구를 청소하세요.

# LG ThinQ 사용하기

## LG ThinQ와 LG 가전 연결하기

### 앱 설치 및 제품 등록하기

LG ThinQ 앱을 설치하면 언제 어디서나 편리하게 우리집 LG 가전을 관리할 수 있습니다.

#### QR 코드가 부착된 제품

스마트폰의 카메라 또는 QR 코드 리더 앱을 사용하여 제품에 부착된 QR 코드를 스캔하세요.

- QR 코드가 부착된 위치는 제품에 따라 다를 수 있습니다.



#### QR 코드가 부착되지 않은 제품

##### 1 LG ThinQ 앱을 검색하여 설치하세요.

- 안드로이드 폰 사용자는 Google Play 스토어에서 **LG ThinQ** 앱을 검색하여 설치하세요.
- iOS 폰 사용자는 Apple 앱스토어에서 **LG ThinQ** 앱을 검색하여 설치하세요.

##### 2 설치된 LG ThinQ 앱을 실행한 후 로그인하세요.

- 사용 중인 계정을 이용하여 로그인하거나 LG 계정을 만들어 로그인할 수 있습니다.

##### 3 제품 등록 버튼(+ )을 누른 후, 앱의 안내에 따라 제품을 등록하세요.

#### 알아두기

- 와이파이 이름과 비밀번호는 무선 공유기에 있습니다. 와이파이는 2.4 GHz를 선택해야만 합니다. **스타일러**에

장착된 모뎀이 5 GHz를 지원하지 않아, 5 GHz 선택 시 제품을 무선 공유기에 연결할 수 없습니다.



- 무선 공유기의 인증 및 암호화 유형은 WPA2를 권장합니다.
- 무선 네트워크 연결 품질은 주변의 무선 환경에 영향을 받을 수 있습니다. 장애가 발생하면 인터넷 서비스 제공 업체에 문의하시기 바랍니다.
- **스타일러**에 장착된 와이파이 모듈과 무선 공유기를 연결할 수 없는 경우 아래의 방법으로 해결할 수 있습니다.
  - 무선 공유기에 방화벽이 설정되어 있다면 예외 등록 또는 해제 후 진행하세요.
  - 구형 무선 공유기\*1의 이름이나 비밀번호에 한글 또는 한글+한자키 조합의 특수문자(★, □, ■, ♥ 등)가 포함되어 있으면 **스타일러**를 무선 공유기에 연결할 수 없습니다. 와이파이 이름과 비밀번호는 반드시 영문이나 숫자, 혹은 영문과 숫자 조합으로 설정하세요.

\*1 구형 무선 공유기는 유니코드(전 세계의 모든 문자를 다루도록 설계된 표준 문자 전산 처리 방식) UTF-8을 지원하지 않는 공유기입니다.

- **스타일러**와 무선 공유기 사이의 거리가 너무 멀면 신호 강도가 약해집니다. 신호가 약하면 제품을 등록하는 데 많은 시간이 걸리거나 실패할 수 있습니다.
- 아래 경우에는 **LG ThinQ** 앱의 제품별 설정에서 네트워크 정보를 변경하세요.
  - 무선 공유기를 변경했을 때
  - 무선 공유기의 비밀번호를 변경했을 때
  - 인터넷 서비스 제공 업체를 변경했을 때
- 본 설명서의 내용은 **LG ThinQ** 앱의 버전에 따라 다를 수 있으며, 사용자에게 통보 없이 변경될 수 있습니다.

#### 무선 사양

해당 무선설비는 전파혼신 가능성이 있으므로 인명 안전과 관련된 서비스는 할 수 없습니다.

무선 통신 방식	사용 주파수	최대 출력
와이파이	2412 MHz ~ 2472 MHz	< 12 mW/MHz
블루투스	2402 MHz ~ 2480 MHz	< 3.6 mW

## LG ThinQ 앱으로 제품 작동하기

### LG ThinQ 기능 안내

#### 원격 제어

- 제품의 전원을 켜고 원격 제어 기능을 설정하면 언제 어디서나 제품을 작동할 수 있습니다.

#### 스마트 알림 (Push 메시지)

- 코스 종료 및 제품 이상 발생 등의 경우에 메시지로 알려줍니다. 앱 설정 메뉴의 **Push 메시지** 기능에서 활성화 또는 비활성화가 가능합니다.

#### 스마트 진단

- 제품의 오작동 또는 고장 발생 시 스마트 진단을 통해 제품 상태를 확인한 후 보다 편리하게 문제를 해결할 수 있습니다.

#### 에너지 모니터링

- 최근 사용한 코스 및 월별 사용량을 확인할 수 있습니다.

#### 설정

- 다양한 기능들을 설정할 수 있습니다.

#### 업그레이드 알림

- **LG ThinQ** 앱을 통해 제품의 기능을 업그레이드하여 새로운 기능을 경험할 수 있습니다.
- 업그레이드 할 수 있는 새로운 기능이 생기면, 제품 전원을 켜고 제품 조작부에 업그레이드 알림이 표시됩니다. 이후 스마트폰의 **LG ThinQ** 앱의 푸시 알림 또는 **LG ThinQ** 앱의 **UP 가전 센터**를 클릭하여 제품을 업그레이드 할 수 있습니다.

### 알아두기

- 무선 공유기, 인터넷 서비스 업체 또는 비밀번호를 변경한 경우, **LG ThinQ** 앱에서 등록된 제품을 삭제한 후 다시 등록하세요.
- 이 설명서의 내용은 **LG ThinQ** 앱의 버전에 따라 다를 수 있으며, 사용자에게 통보 없이 일부 변경될 수 있습니다.

- 사용할 수 있는 기능은 모델마다 다를 수 있습니다.

## 제품 업그레이드하기

**LG ThinQ** 앱을 통해 제품을 업그레이드하여 새로운 기능을 경험하세요.

- 업그레이드할 수 있는 새로운 기능이 생기면, 제품의 전원을 켜고 디스플레이에 업그레이드 알림이 표시됩니다.

- 1 제품의 업그레이드 알림 화면에서 **확인** 버튼을 누르면 스마트폰으로 업그레이드 알림을 보냅니다.
- 2 스마트폰에서 업그레이드 알림을 눌러 **LG ThinQ** 앱의 **UP가전 센터** 화면으로 들어가세요.
- 3 **LG ThinQ** 앱의 **UP가전 센터** 화면에서 새로운 기능을 선택하고 **업그레이드하기** 버튼을 누르세요.
  - 업그레이드 진행 상태는 제품의 디스플레이에서 확인할 수 있습니다.
  - 업그레이드 중에 제품의 전원 플러그를 뽑으면 업그레이드가 중단되므로 전원 플러그를 빼지 마세요.
- 4 업그레이드 완료 후 제품의 디스플레이에서 **확인** 버튼을 눌러 새로운 기능을 경험하세요.
  - 업그레이드 완료 후 상세 기능에 대한 설정은 **LG ThinQ** 앱 내 가이드를 확인하세요. 단, 업그레이드된 내용은 사용설명서에서 설명하는 내용과 다르거나 없을 수 있습니다.

## 원격으로 제품 사용하기

**LG ThinQ** 앱과 제품의 조작부에 있는 원격 제어 기능을 통해 제품을 사용하세요.

### 원격 제어 설정하기

- 1 전원 버튼을 누르세요.
- 2 제품에 스타일링할 옷을 넣으세요.
- 3 **설정** 버튼을 눌러 설정 리스트에 진입한 뒤 **원격 제어** 버튼을 눌러 원격 제어 기능을 켜세요.

4 LG ThinQ 앱에서 제품을 스타일러로 선택하세요.

5 LG ThinQ 앱에서 코스를 누르세요. 상세 내용은 앱의 설명에 따라 진행하세요.

### ✔ 알아두기

- 코스 선택 및 시작은 LG ThinQ 앱을 사용하세요.
  - 와이파이 연결이 되어있지 않을 경우, 원격 제어 기능을 사용할 수 없습니다.
  - 코스 시작 전 원격 제어를 수동으로 설정 및 해제할 수 있습니다. 코스 종료 시에는 자동으로 해제됩니다.
  - 원격 제어를 수동으로 설정하지 않아도 제품 및 앱에서 코스가 시작되면, 원격 제어 기능을 사용할 수 있습니다.
-

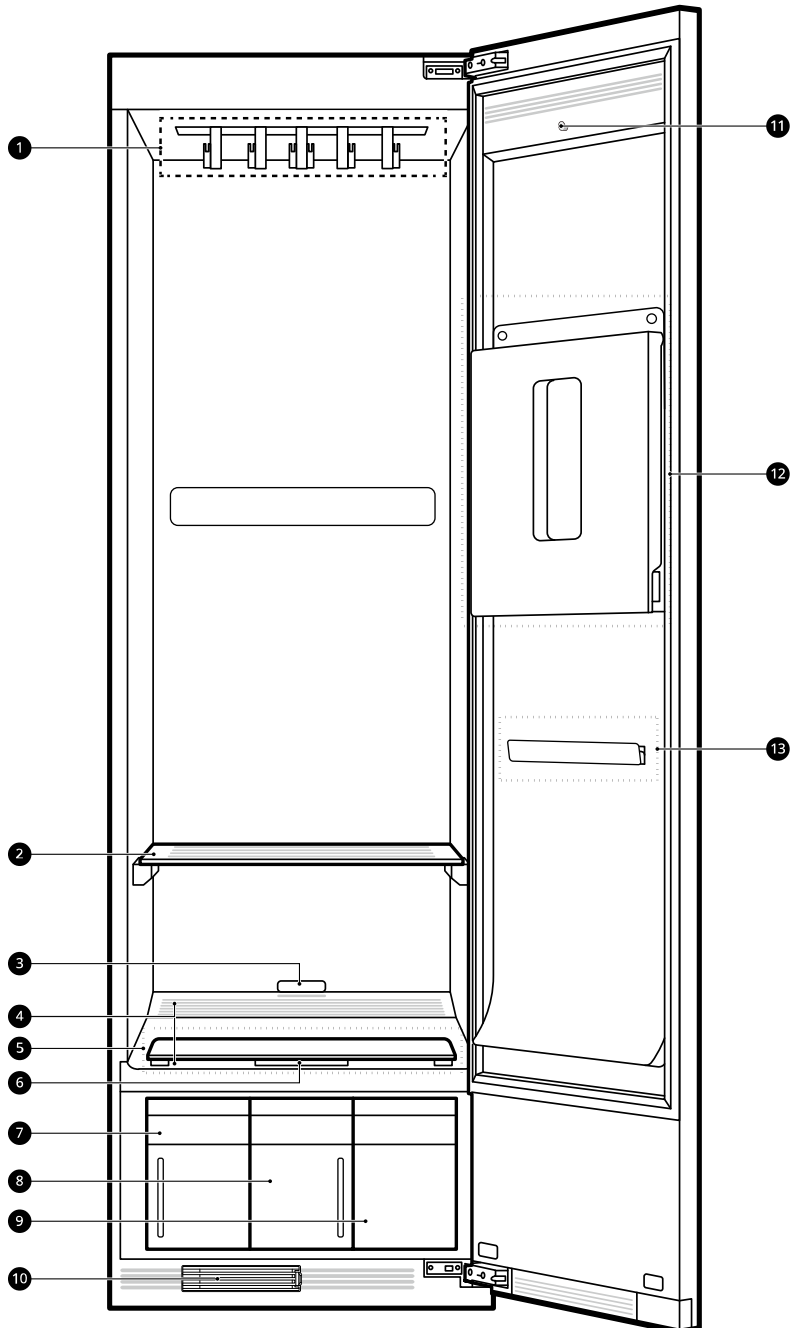
# 알아보기

## 스타일러의 모습과 기능 살펴보기

제품이나 구성품의 모양은 구매하신 모델에 따라 달라질 수 있습니다.

### 스타일러 내부

스타일러의 내부는 모델에 따라 다를 수 있습니다.



### ① 무빙행어

스타일링할 의류를 옷걸이를 이용하여 거는 곳입니다.

### ② 선반

옷걸이에 걸 수 없는 모자나 액세서리 등을 올려 스타일링을 할 수 있습니다.  
사용하지 않는 옷걸이를 뒤집어 선반에 올려놓을 수 있습니다.

### ③ 스마트 조도센서

제품 작동 시, 보푸라기 필터가 장착되어 있는지를 확인하고 의류 관리 중에 옷감이 바닥에 떨어지는 경우를 감지합니다.

의류 낙하 감지 기능은 스팀에 의해 의류가 손상되는 것을 방지하는 기능으로 스팀 준비 및 분사 시에만 작동합니다.  
아래의 경우에는 의류 낙하 감지 기능이 작동하지 않을 수 있습니다.

- 의류의 길이가 길어(약 120~130cm) 센서가 가려지거나, 코스 시작 전부터 의류가 떨어져 있는 경우
  - 작동 시에 의류가 떨어지지 않도록 의류의 단추와 지퍼를 잠그세요. 단추나 지퍼가 없는 의류는 끈을 이용하여 고정하세요.
- 보푸라기 필터 커버와 보푸라기 필터가 올바르게 장착되지 않은 경우
  - 보푸라기 필터 커버와 보푸라기 필터를 올바르게 다시 장착하세요. 보푸라기 필터 커버의 가이드(▽)가 제품 전면을 향하도록 장착하세요.
- 보푸라기 필터에 먼지가 쌓이거나 물기가 있는 경우
  - 제품 사용 전 보푸라기 필터를 청소하세요. 청소가 완료되면 물기를 완전히 제거한 후 보푸라기 필터를 장착하세요.
- 보푸라기 필터 커버의 거울면에 이물이 묻어있는 경우
  - 보푸라기 필터 커버 하부의 거울면은 센서를 위한 부품으로 마른 천으로 깨끗하게 유지되도록 관리하세요.

### ④ 온풍 순환구

따뜻한 바람이 나오는 곳입니다.

### ⑤ 보푸라기 필터 커버

제품 내부에서 생기는 먼지를 걸러주는 필터의 커버입니다. 사용하기 전에 커버를 열어 보푸라기 필터를 꼭 청소하세요.

- 스마트 조도센서의 올바른 작동 및 먼지 포집을 위해 커버를 올바르게 장착하세요. 하부의 거울면은 센서를 위한 부품으로 마른 천으로 깨끗하게 유지되도록 관리하세요.

### ⑥ 아로마 시트 케이스

보푸라기 필터 커버 뒷면에 장착하는 아로마 시트 케이스입니다.

아로마 시트 케이스에 아로마 시트를 넣어 의류에서 향기로운 냄새가 나게 합니다.

### ⑦ 배수통

제품 내부를 건조시키면서 나오는 물을 담아두는 통입니다.

### ⑧ 급수통

스팀을 만들기 위해 필요한 물을 보관하는 통입니다.

### ⑨ 액세서리 보관함 / 고압 핸디스티머 보관함

고압 핸디스티머가 포함된 모델, 고압 핸디스티머를 추가로 구매하여 설치한 모델은 액세서리 보관함으로 사용할 수 없습니다.

- 액세서리 보관함: 아로마 시트 등 제품 사용을 위해 필요한 작은 물품을 보관할 수 있습니다.
- 고압 핸디스티머 보관함: 고압 핸디스티머가 포함된 모델, 고압 핸디스티머를 별도 구매하여 설치한 모델에 한하여 고압 핸디스티머를 수납하는 보관함입니다.

### ⑩ 제습 순환구 필터

실내 제습 코스 사용 시 사용되는 순환구의 필터입니다.

⑪ 옷걸이 홀더

스티머 사용을 위한 옷걸이 홀더입니다.

⑫ 바지 관리기

바지의 주름선을 유지하며 생활 구김을 펴주는 기능을 합니다.

⑬ 선반 홀더

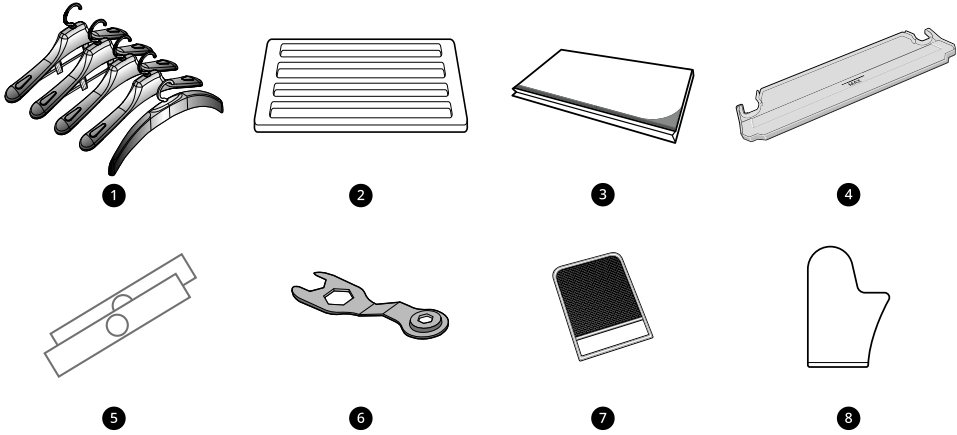
선반에 닿을 정도의 긴 옷을 넣을 때 선반을 분리하여 보관하기 위한 홀더입니다.

✔️ **알아두기**

- 좌측 또는 우측 개폐 방식을 선택하여 설치할 수 있습니다.

## 구성품

스타일러와 함께 받은 구성품을 확인하고, 이상이 있다면 구입처에 문의하세요.



**① 옷걸이**

- 옷걸이의 형상 및 제공 수량은 구입하신 모델에 따라 다를 수 있습니다.

**② 선반**

**③ 아로마 시트**

**④ 물받이**

- 제품 작동 중에 생길 수 있는 응축수가 바닥으로 떨어지는 것을 방지하는 부품입니다.

**⑤ 힌지 커버**

- 제품 상/하단의 힌지가 외부에 노출되는 것을 가리기 위한 부품입니다.

**⑥ 스패너**

**⑦ 청소용 장갑**

- 스타일러 청소를 위해 제공되는 청소용 장갑입니다. 제품 사용 후 내부 청소에 사용하세요.

**⑧ 보호 장갑\*<sup>1</sup>**

- 고압 핸디스티머 사용 시 뜨거운 스팀으로부터 손을 보호하기 위해 보호 장갑을 착용하고 사용하세요.

\*1 이 구성품은 고압 핸디스티머가 포함된 모델, 고압 핸디스티머를 별도 구매하여 설치한 모델에 한하여 제공됩니다.

## ✔ 알아두기

- 각 구성품은 LG전자 서비스 센터에서 별도로 구입할 수 있습니다.
- 스타일러 전용 아로마 시트 구입장소: 전국의 LG전자 서비스 센터 또는 LG전자 홈페이지([www.lge.com](http://www.lge.com))

# 사용하기

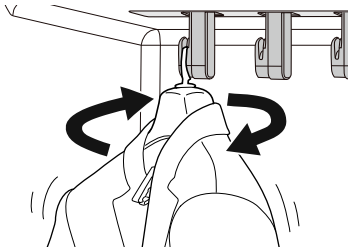
## 알아두면 좋은 정보

### 스타일러 작동 원리

무빙행어와 트루스팀으로 외출 전 후 의류에 배인 냄새를 없애고 미세먼지를 털어줍니다.

#### 1단계: 무빙행어로 미세먼지를 털어 냄

무빙행어를 움직여, 의류에 묻은 미세먼지를 털어 드립니다.



#### 2단계: 스팀에 의한 살균, 탈취 및 구김 완화

물을 끓여 만들어진 스팀이 옷을 감싸돌며 옷감에 배인 냄새를 줄여주고, 구김을 완화시킵니다.

#### 3단계: 저온 건조로 부드럽게 마무리

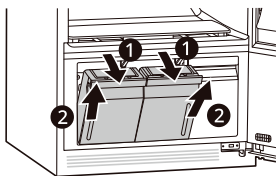
히트 펌프<sup>\*1</sup>유닛에서 따뜻하고 건조한 공기를 내보내 습기를 없애주고, 낮은 온도로 옷감을 부드럽게 건조합니다.

\*1 본 제품은 공기 중에 있는 열을 모아 열에너지를 얻는 히트 펌프식을 채용하고 있습니다. 전기를 열로 바꾸는 히터식에 비해 전기 효율이 좋고 냉각수도 사용하지 않습니다. 또한 건조 온도가 낮기 때문에 의류의 손상이나 수축도 최소화할 수 있습니다.

## 스타일러 사용 방법

### 1 물통을 확인하세요.

- 급수통에 물이 없으면 물을 채우고 배수통에 물이 가득 차 있으면 비우세요.

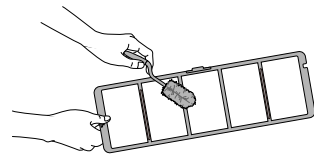


### 알아두기

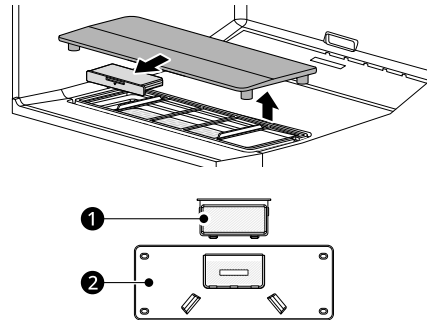
- 급수통에 물이 없거나 배수통에 물이 가득 차면 디스플레이에 알람이 표시됩니다.

### 2 보푸라기 필터가 더러우면 청소하세요.

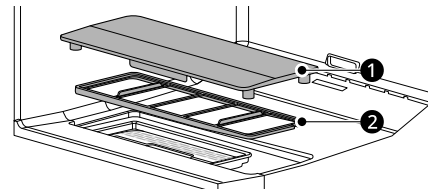
- 물로 청소한 경우에는 물기를 부드러운 천으로 닦거나 자연 건조한 후 제품에 장착하세요. 필터를 완전히 말리지 않고 제품을 사용하면 성능이 떨어질 수 있습니다.



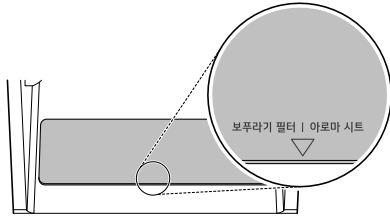
### 3 보푸라기 필터 커버<sup>2</sup> 뒷면에 있는 아로마 시트 케이스<sup>1</sup>에 아로마 시트를 넣으세요.



### 4 보푸라기 필터<sup>2</sup>와 보푸라기 필터 커버<sup>1</sup>를 올바르게 장착하세요.



- 보푸라기 필터 커버의 가이드(▽)가 제품의 전면을 향하도록 장착하세요.



5 옷걸이에 옷을 걸고 의류를 넣으세요.



6 문을 닫고 전원 버튼을 누르세요.

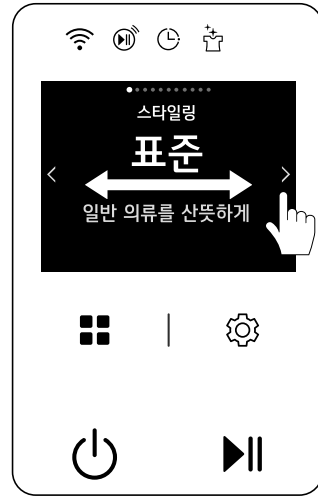


알아두기

- 조작부는 터치방식으로 작동됩니다. 아래 사항을 읽고 조작하세요.
  - 조작부에 이물질이 묻어 있으면 작동하지 않습니다. 조작부를 깨끗이 닦은 후 사용하세요.
  - 장갑을 낀 손이나 다른 물질로 누르면 작동되지 않습니다.

7 스타일링할 코스를 선택하세요.

- 화면을 좌/우로 쓸어넘기거나 아래와 같이 버튼(<, >)을 눌러 코스를 변경할 수 있습니다.



알아두기

- 터치 디스플레이 좌측 하단의 정렬(≡) 버튼을 누를 경우 코스 카테고리 리스트를 확인할 수 있습니다.
- 코스 카테고리를 선택하면 해당 카테고리의 전체 코스를 4개씩 분할 화면으로 볼 수 있습니다.
- **설정 - 코스 자동 정렬** 기능을 사용하여 사용 빈도수에 따라 코스를 정렬할 수 있습니다.
  - 5회 이상 사용 코스를 기준으로, 빈도수를 조회하여 사용 횟수가 많을수록 코스 목록 앞 부분으로 재 배열합니다.
- **설정 - 코스 목록 편집** 기능을 사용하여 원하는 코스를 목록에서 추가하거나 뺄 수 있습니다.

8 시작 버튼을 약 1초 동안 누르세요.



주의

- 제품이 작동할 때는 절대 문을 열지 마세요. 빠져나온 스팀이 응축되어 생긴 물로 인해 아래와 같은 문제가 생길 수 있습니다.
  - 물이 바닥에 떨어져 바닥이 손상될 수 있습니다.
  - 물이 벽에 묻어 곰팡이가 생길 수 있습니다.

9 작동이 멈추면 의류를 꺼내세요.

**의류 확인하기**

- 스타일러는 세탁 기능이 없습니다. 이물질이 묻은 의류는 반드시 세탁 후 사용하세요.
- 손상이 발생할 수 있는 의류 부착물(모자에 달린 털, 가죽 부착물 등)이 있을 경우, 분리할 수 있는 경우에는 떼어낸 후에 사용하세요. 분리할 수 없는 경우에는 **모피/가죽 관리 코스**를 사용하세요.
- 오랫동안 보관되었거나 기름성 냄새가 밴 의류는 냄새가 잘 제거되지 않을 수 있습니다.
- 냄새가 심한 의류는 따로 분리하여 스타일링하세요. 그렇지 않으면 그 냄새가 다른 의류에 뱌 수 있습니다.
- 면, 마, 린넨 의류는 소재 특성상 구김이 잘 퍼지지 않을 수 있습니다.
- 크기가 작은 악세서리(블라우스, 원피스의 끈 등)가 있을 경우, 분리할 수 있는 경우에는 떼어낸 후에 사용하세요. 분리할 수 없는 경우에는 고정하여 떨어지지 않도록 해주세요. 악세서리가 제품 내부로 들어가 고장을 유발할 수 있습니다.

**스타일러 사용 가능 의류**


아래 표시된 의류 종류별 권장 코스에 따라 스타일링하세요.

카테고리	의류 종류	주요 소재	사용 시 유의 사항
외투	자켓, 코트, 교복	면, 폴리에스터, 나일론, 기타 합성섬유 혼방	
		울 / 울 혼방	<b>정장코트 스타일링 코스</b> 사용
		캐시미어 / 캐시미어 혼방	<b>정장코트 스타일링 코스</b> 사용
		마, 린넨	건조 시 <b>섬세저온 건조</b> 사용 권장
		모피	<b>모피 가죽 스타일링 코스</b> 사용
	가죽	<b>모피 가죽 스타일링 코스</b> 사용	
	점퍼	면, 폴리에스터, 나일론	
패딩		폴리에스테르, 나일론	<b>패딩 스타일링, 패딩 건조 코스</b> 사용 권장
		울 혼방	<b>정장코트 스타일링 코스</b> 사용
상의	티셔츠	면, 레이온, 폴리에스터, 나일론, 기타 합성섬유 혼방	
	셔츠, 블라우스, 원피스	면, 폴리에스터, 레이온	레이온, 린넨 의류 건조 시 <b>섬세저온 건조</b> 사용 권장,
		실크	<b>실크 스타일링 코스</b> 사용
	니트류(스웨터, 가디건)	린넨, 마	폴떡인 의류 사용 시 고온에서 풀 성분이 변색되거나 표면 손상이 발생할 수 있으므로 주의 필요
		면, 폴리에스터, 아크릴, 기타 합성섬유 혼방	건조 시 선반건조 또는 니트 전용 옷걸이 사용 권장
			울 / 울 혼방
	캐시미어 / 캐시미어 혼방	<b>캐시미어 스타일링 코스</b> 사용 건조 시 선반건조 또는 니트 전용 옷걸이 사용 권장	

카테고리	의류 종류	주요 소재	사용 시 유의 사항
하의	정장바지, 스커트	폴리에스터, 나일론, 레이온	
		울	정장코트 스타일링 또는 바지의 경우 바지관리기 코스 사용
	캐주얼바지, 스커트	면, 데님	
		폴리에스터, 나일론, 레이온	
특수목적	스포츠웨어(골프, 헬스, 등산)	면	
		폴리에스터, 나일론, 스판덱스	스포츠웨어 스타일링 코스 사용 얇은 나일론 소재는 선반 사용 권장
	요가필라테스	폴리에스터, 나일론, 스판덱스	요가복 스타일링, 요가복 건조 코스 사용
	수영복 / 래쉬가드	폴리에스터, 나일론, 스판덱스	건조 시 수영복 건조 코스 사용
속옷	속옷, 잠옷, 양말, 수건	면, 폴리에스터, 레이온, 스판덱스	
	브래지어, 란제리류	폴리에스터, 나일론, 스판덱스	건조 시 섬세저온 건조 사용 권장
약세서리	약세서리(모자, 가방, 인형, 목도리)	면, 폴리에스터, 나일론	
		울	울니트 스타일링 코스 사용
		실크	실크 스타일링 코스 사용
침구	침구류(이불, 베개, 쿠션, 커버, 담요)	면	
		폴리에스터, 나일론	
		마(모시, 삼베), 레이온	풀먹인 모시, 삼베 이불 사용 불가

**스타일러 사용 불가 품목**

아래의 품목은 제품에서 절대 사용하지 마세요. 화재가 발생하거나 건조물이 수축, 변형, 변색될 수 있습니다.

금지 품목	설명	금지 품목	설명
화재의 우려가 있는 의류	<ul style="list-style-type: none"> <li>가연성 물질이나 기름이 묻은 의류</li> <li>전기담요, 카펫</li> </ul>	다음의 표시가있는 의류	
고무나 플라스틱	<ul style="list-style-type: none"> <li>테이블보</li> <li>목욕 매트</li> <li>고무 매트</li> <li>발포 고무 (라텍스폼)</li> </ul>		
열에 약한 의류	<ul style="list-style-type: none"> <li>레이스로 짠 제품</li> <li>접착 페인팅된 의류</li> <li>턱받이, 의자 커버</li> <li>모시를 사용한 의류</li> <li>비옷, 커튼 등 얇은 화학섬유</li> <li>벨벳 소재 옷, 비단 한복</li> </ul>	그 외	<ul style="list-style-type: none"> <li>슬립, 타이즈</li> <li>풀 먹인 의류</li> <li>유리 섬유 물품</li> <li>동·식물성 충전재 사용 이불(충전재: 오리털, 거위털, 양모, 목화솜 등)</li> <li>마이크로 파이버 소재 의류 및 이불</li> </ul>

### 고압 핸디스티머 사용 가능 의류

고압 핸디스티머가 포함된 모델, 고압 핸디스티머를 별도 구매하여 설치한 모델에 한한 내용입니다. 아래 표시된 의류 종류별 권장 모드에 따라 스타일링하세요.

카테고리	의류 종류	주요 소재	사용 시 유의 사항
외투	자켓, 코트, 교복	면, 마, 린넨	
		폴리에스터, 폴리우레탄혼방제품, 레이온, 아세테이트	<b>약 모드 권장</b> 스티머 헤드를 밀착하지 않고 의류와 거리를 띄워서 분사 (5~10cm) (특히 레이온 소재는 수축 유의바랍니다.)
		울 / 울 혼방	스티머 헤드를 밀착하지 않고 의류와 거리를 띄워서 분사 (5~10 cm)
		캐시미어 / 캐시미어 혼방	
	점퍼	면	
		폴리에스터, 나일론	스티머 헤드를 밀착하지 않고 의류와 거리를 띄워서 분사 (5~10 cm)
패딩	폴리에스터, 나일론, 울 혼방	<b>약 모드 권장</b>	
상의	티셔츠, 셔츠, 남방	면, 마	
		폴리에스터, 기타 합성섬유 혼방	스티머 헤드를 밀착하지 않고 의류와 거리를 띄워서 분사 (5~10 cm)
	블라우스, 원피스	면, 폴리에스터, 린넨	
		레이온	<b>약 모드 권장</b> 스티머 헤드를 밀착하지 않고 의류와 거리를 띄워서 분사 (5~10 cm)
	니트류(스웨터, 가디건)	면, 폴리에스터, 기타 합성섬유 혼방	
		울 / 울 혼방, 캐시미어 / 캐시미어 혼방	스티머 헤드를 밀착하지 않고 의류와 거리를 띄워서 분사 (5~10 cm)
하의	정장바지, 스커트	폴리에스터, 나일론, 울	스티머 헤드를 밀착하지 않고 의류와 거리를 띄워서 분사 (5~10 cm)
	캐주얼바지, 스커트	면, 데님	
		폴리에스터, 나일론, 레이온	스티머 헤드를 밀착하지 않고 의류와 거리를 띄워서 분사 (5~10 cm)
속옷	속옷, 잠옷, 양말, 수건	면	
		폴리에스터, 나일론, 스판덱스	스티머 헤드를 밀착하지 않고 의류와 거리를 띄워서 분사 (5~10 cm)
	브래지어, 란제리류	폴리에스터, 나일론, 스판덱스	스티머 헤드를 밀착하지 않고 의류와 거리를 띄워서 분사 (5~10 cm)

카테고리	의류 종류	주요 소재	사용 시 유의 사항
특수목적	스포츠웨어(골프, 헬스, 등산)	면	
		폴리에스터, 나일론, 스판덱스	스티머 헤드를 밀착하지 않고 의류와 거리를 띄워서 분사 (5~10 cm)
	요가, 필라테스	폴리에스터, 나일론, 스판덱스	스티머 헤드를 밀착하지 않고 의류와 거리를 띄워서 분사 (5~10 cm)

**고압 핸디스티머 사용 불가 품목**

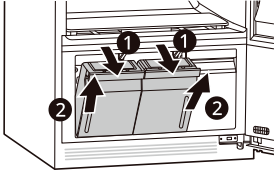
고압 핸디스티머가 포함된 모델, 고압 핸디스티머를 별도 구매하여 설치한 모델에 한한 내용입니다. 아래의 품목은 제품에서 절대 사용하지 마세요. 화재가 발생하거나 건조물이 수축, 변형, 변색될 수 있습니다.

금지 품목	설명	금지 품목	설명
기능성 스포츠 의류	<ul style="list-style-type: none"> <li>고어 텍스</li> </ul>	특수 소재	<ul style="list-style-type: none"> <li>모피, 가죽, 인조가죽, 코팅가공소재</li> </ul>

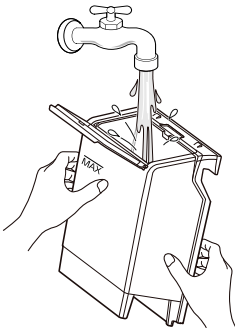
## 시작 전 준비하기

### 물통에 물 채우기/비우기

1 각 물통의 손잡이를 잡고 앞으로 꺼내세요.



2 급수통에 물이 없으면 수도물을 MAX 표시선까지 채우세요.



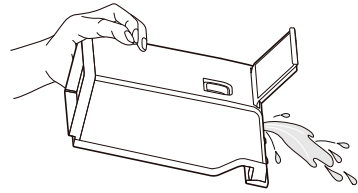
### ⚠ 주의

- 급수통에 물 이외의 세제, 섬유 유연제 등 다른 액체를 넣을 경우 제품에 문제가 생길 수 있습니다.
- 고온의 물을 사용할 경우 제품에 문제가 생길 수 있습니다.
- 정제되지 않은 지하수를 사용할 경우 물속 불순물로 인해 제품 수명이 줄어들 수 있습니다.
- 배수통에 있는 물을 급수통에 넣지 마세요.

### ✔ 알아두기

- 급수통에 물을 가득 채우면 스타일링 코스 기준으로 약 4회 정도 사용할 수 있습니다.
- 구입 후 처음 제품을 사용할 때는 물 사용량이 많아서 물 보충 알림이 생길 수 있으니, 물통 기준으로 2/3 이상의 물을 채우세요. 두 번째 사용부터는 물 사용량이 줄어듭니다.

3 제품을 약 3회 이상 사용하면 배수통의 물을 비우세요.

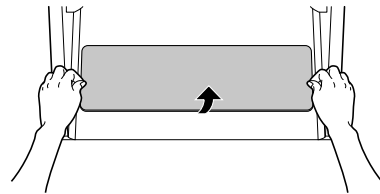


### ✔ 알아두기

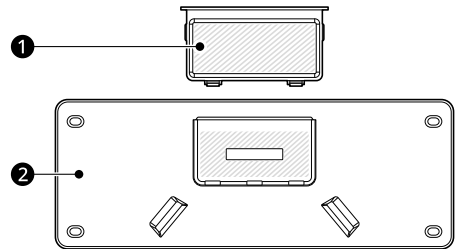
- 건조 코스를 사용하면 다른 코스를 사용할 때보다 배수통에 물이 빠르게 찰 수 있습니다.

### 아로마 시트 넣기

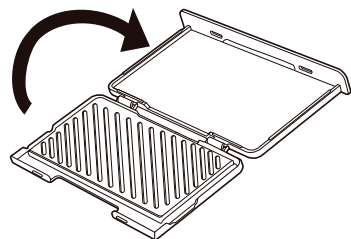
1 보푸라기 필터 커버를 꺼내세요.



2 아로마 시트 케이스①를 보푸라기 필터 커버② 뒷면에서 꺼내세요.



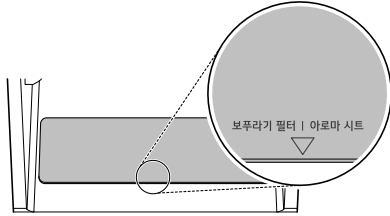
3 아로마 시트 케이스를 열어 아로마 시트를 넣은 후 아로마 시트 케이스를 닫으세요.



4 아로마 시트 케이스를 필터 커버 뒷면에 넣으세요.

5 보푸라기 필터 위 필터 커버를 올바르게 다시 장착하세요.

- 보푸라기 필터 커버의 가이드(▽)가 제품 전면을 향하도록 장착하세요.



**⚠ 주의**

- 민감한 피부의 경우 아로마 향이 피부 자극을 유발할 수 있으니 아로마 시트가 피부에 직접 닿지 않게 하세요. 만약 닿았을 경우 흐르는 물에 깨끗이 씻으세요.
- 아로마 시트를 사용할 때 생기는 스팀으로 인한 알레르기가 있다면 사용을 중지하고 의사와 상의하세요.
- 스타일러 전용 아로마 시트를 사용하세요.

**✔ 알아두기**

- 아로마 시트 1장을 넣고 2~3회 정도 사용 후 새 시트로 교체하세요. 풍성한 향을 원한다면 1~2회 정도 사용 후 교체하세요.
- 스타일러 전용 아로마 시트 구입장소: 전국의 LG전자 서비스 센터 또는 LG전자 홈페이지([www.lge.com](http://www.lge.com))

**의류 넣기**

**무빙행어에 옷 걸기**

1 주머니 속의 물건을 꺼내고 옷을 옷걸이에 거세요.

2 무빙행어 작동에 의해 의류가 떨어지지 않도록 의류의 단추와 지퍼를 잠그세요. 단추나 지퍼가 없는 의류는 끈을 이용하여 고정하세요.



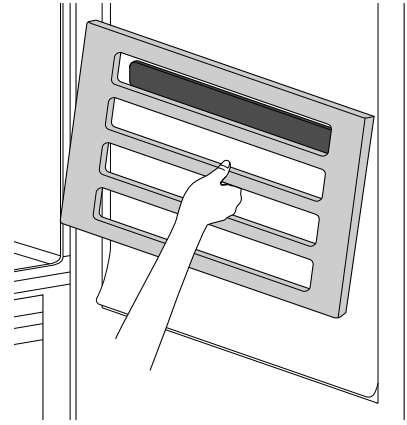
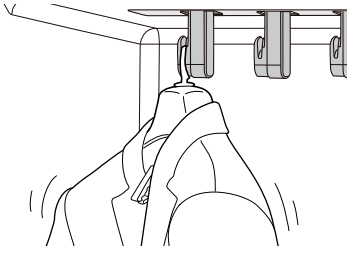
**⚠ 주의**

- 스타일러 전용 옷걸이를 사용하여 올바르게 거세요. 일반 옷걸이를 사용하거나 옷걸이에 의류를 바르게 걸지 않을 경우, 무빙행어의 움직임에 의해 옷걸이 파손, 소음 발생, 의류 낙하 등의 문제가 발생 할 수 있습니다. 특히, 떨어진 의류의 소재에 따라 고온의 스팀에 의해 손상될 수 있으며, 제품 내부에 이염이 발생할 수 있습니다.
- 의류를 옷걸이에 올바르게 걸지 않으면 작동 중에 의류가 떨어져 고온의 스팀에 의해 손상될 수 있습니다.
- 무빙행어 중앙 홈 두 개에 의류를 모두 걸지 마십시오. 의류 건조 성능에 차이가 있을 수 있습니다.
- 크기가 작은 약세서리(블라우스, 원피스의 끈 등)가 있을 경우, 분리할 수 있는 경우에는 떼어낸 후에 사용하세요. 분리할 수 없는 경우에는 고정하여 떨어지지 않도록 해주세요. 약세서리가 제품 내부로 들어가 고장을 유발할 수 있습니다.

3 의류가 겹치지 않도록 옷걸이를 무빙행어 홈에 깊숙이 거세요.

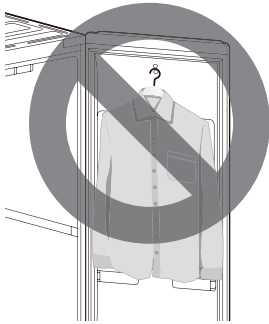
- 옷감 종류 또는 옷의 크기에 따라 목 뒷부분에 원하지 않는 구김이 생길 수 있습니다.
- 옷걸이는 서로 부딪히지 않도록 동일 방향으로 거세요.
- 무빙행어에는 최대 5벌의 의류를 걸 수 있습니다.

- 사용하지 않는 옷걸이는 제품에서 꺼내어 따로 보관하세요.



**⚠ 주의**

- 문 안쪽의 옷걸이 홀더는 고압 핸드스티머 사용을 위한 것으로, 스타일러 코스 사용 시에는 옷걸이 홀더에 의류를 걸지 마세요.

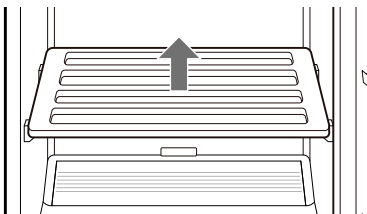


**4** 의류가 겹치지 않도록 옷걸이를 무빙행어 홈에 깊숙이 거세요.

- 옷감 종류 또는 크기에 따라 목 뒷부분에 원하지 않는 구김이 생길 수 있습니다.
- 옷걸이는 서로 부딪히지 않도록 동일 방향으로 거세요.
- 무빙행어에는 최대 5벌의 의류를 걸 수 있습니다.
- 사용하지 않는 옷걸이는 제품에서 꺼내어 따로 보관하세요.
- 중앙 홈 두 개의 경우, 옷 간격에 맞게 한 쪽 홈을 선택하여 활용할 수 있습니다.
- 길이가 긴 옷은 스팀 토출구(중앙)에 닿지 않게 좌측에 거세요.

**긴 옷 걸기**

- 1** 주머니 속의 물건을 꺼내고 옷을 옷걸이에 거세요.
- 2** 무빙행어 작동에 의해 의류가 떨어지지 않도록 의류의 단추와 지퍼를 잠그세요. 단추나 지퍼가 없는 의류는 끈을 이용하여 고정하세요.
- 3** 선반이 제품 내부에 올려져 있는 경우에는 문 안쪽에 있는 다음도 홀더에 걸어 보관하세요.



**바지 관리**

스타일러의 바지 관리기를 이용하면 바지의 앞뒤 주름선은 유지한 채로 생활 구김을 제거하는 데 도움이 됩니다.

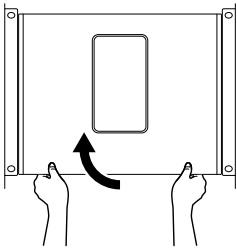
**⚠ 주의**

- 바지 관리기를 사용하지 않을 때는 바지 관리기의 문을 닫고 제품을 사용하세요.

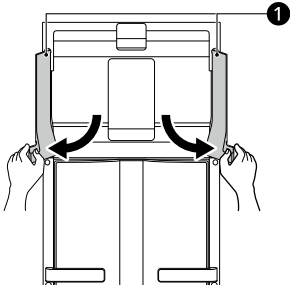
**바지 관리기에 넣기**

더욱 선명한 주름선을 원한다면 코스 목록 편집에서 바지스타일링 코스를 추가하여 이용하세요.

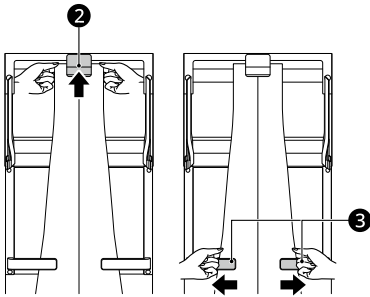
1 아래를 당겨서 바지 관리기의 문을 여세요.



2 좌우의 바지 고정판①을 여세요.

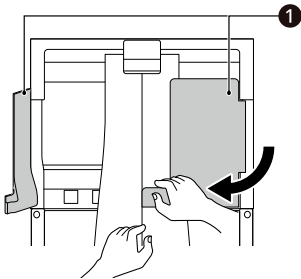


3 바지를 바지 고정 홀더②에 밀어 넣으세요. 좌우의 바지 관리기 클립③에 바지를 집어 넣고, 바지의 양쪽을 당겨 주름을 펴세요.

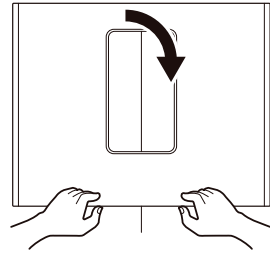


4 좌우의 바지 고정판①을 하나씩 닫으세요.

- 바지 고정판을 동시에 닫게 되면 바지에 주름이 발생할 수 있습니다.



5 바지 관리기의 문을 닫으세요.



**⚠ 주의**

- 바지 관리기를 사용할 때는 제품의 문을 끝까지 열고 사용하세요. 바지 관리기를 열거나 닫을 때 부딪혀 제품이 손상될 수 있습니다.
- 클립을 너무 세게 당기지 마세요. 제품이 파손될 수 있습니다.

**✓ 알아두기**

- 옷감의 종류에 따라 구김 제거 수준은 달라질 수 있습니다.
- 바지 건조를 원할 경우에는 바지를 무빙행어에 걸어 사용하세요.
- 반바지 등 길이가 짧은 의류는 바지 관리기를 사용할 수 없으므로 무빙행어에 걸어 사용하세요.
- 바지가 회색 고무 패킹을 넘어갈 경우 바지가 구겨지거나 제품이 제대로 작동하지 않을 수 있습니다. 제품 작동 전에 확인하세요.

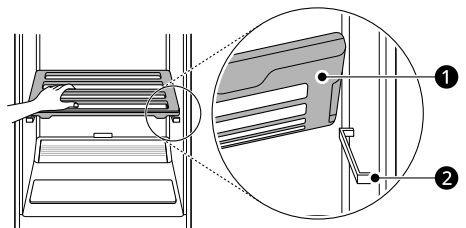
**선반 활용하기**

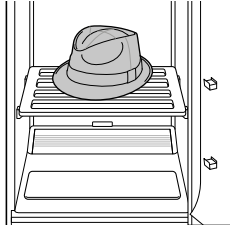
선반은 LG전자 홈페이지(www.lge.com)에서 구매하실 수 있습니다.

모자와 같은 액세서리를 스타일링할 때 선반을 선반 받침대에 올려서 사용하세요.

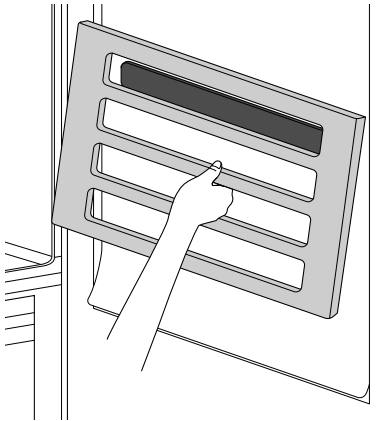
1 선반① 좌우의 홈을 선반 받침대②에 맞춰 올리세요.

- 선반이 제대로 올려지지 않으면 제품 작동 중에 선반이 떨어져 액세서리가 손상될 수 있습니다.





- 2** 스타일링이 완료되면 다음 사용을 위해 선반을 문 안쪽에 있는 다용도 홀더에 걸어 보관하세요.

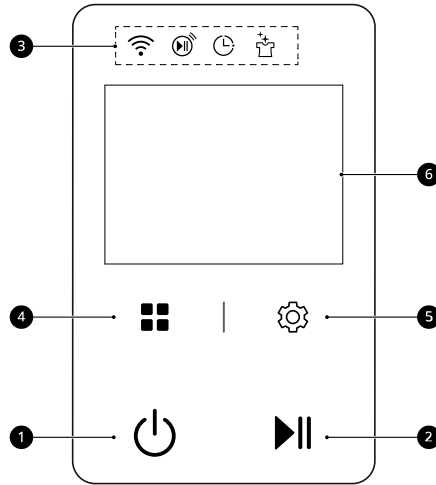


**⚠ 주의**

- 아이들이 올라타지 않도록 주의하세요. 아이들이 놀다가 다칠 수 있습니다.
- 선반에는 의류나 의류와 관련 있는 액세서리만 놓으세요. 무거운 물건을 올려두면 제품이 파손될 수 있습니다.
- 의류의 종류에 따라서 선반에 올린 자국이 남을 수도 있습니다.
- 선반을 다용도 홀더에 걸기 전에 스티머 홀더를 분리해주세요.

## 코스 사용하기

### 기능조작부 사용하기



#### ① 전원 버튼

- 전원 버튼을 눌러 전원을 켜고 끌 수 있습니다.
- 제품 작동 중 전원을 끌 때는 1초 이상 누르세요.
  - 제품 문이 열린 상태에서 전원을 켜고, 끌 때에는 3초 이상 누르세요. 단, 고압 핸드스티머가 켜져있는 경우에는 제품 문이 열린 상태에서 전원을 1초 이상 누르면 꺼집니다.

#### ② 시작/일시정지 버튼

- 시작/일시정지 버튼을 1초 동안 눌러 스타일링을 시작하거나 일시정지할 수 있습니다.
- 일시정지 상태가 일정시간 이상 지속되면 전원이 자동으로 꺼집니다.

#### ③ 표시등

- Wi-Fi, 원격 제어, 예약, 보관 기능이 설정될 때 점등됩니다.
- : 제품에 Wi-Fi가 연결되어 있을 때 표시됩니다.
- : 원격 제어 기능을 설정하면 표시됩니다.
- : 예약 기능을 설정하면 표시됩니다.
- : 보관 기능을 설정하면 표시됩니다.

#### ④ 정렬 버튼

- 코스 리스트를 분할 화면으로 보여주는 기능입니다.

#### ⑤ 설정

- 설정 버튼을 눌러 다양한 옵션 및 세부 기능을 설정할 수 있습니다.

#### ⑥ 터치 디스플레이

- 코스를 선택하거나 설정을 변경할 수 있습니다.

#### ✔ 알아두기

- 터치 버튼은 물리적인 조작이 없어도 버튼에 근접한 신체나 전기가 통하는 물체의 정전기에 반응하여 작동할 수 있습니다.

- 터치 버튼은 무리하게 누르지 않고 손가락에 살짝만 닿아도 작동됩니다.

## 코스별 용도 알아보기

무빙행어와 트루스팀으로 외출 전/후 의류에 배인 냄새를 없애고 미세먼지를 털어줍니다. 스타일러의 코스별 용도에 맞게 사용하세요.

### ☑️ 알아두기

- 코스별 작동 과정은 터치 디스플레이 화면을 통해 확인할 수 있습니다. 모피/가죽, 캐시미어/울, 시폰, 린넨처럼 섬세한 관리가 필요한 옷감에 살균 코스를 사용하면 옷감이 손상될 수 있습니다. 코스 목록 편집을 통해 용도에 맞게 사용하세요.
  - 스타일링 코스는 **스팀 준비, 스팀 분사, 리프레시, 건조** 과정으로 작동합니다.
  - 살균 코스는 **스팀 준비, 살균, 리프레시, 건조** 과정으로 작동합니다.
  - 건조 코스는 **스팀 준비, 건조** 과정으로 작동합니다.
- 소요시간은 물의 온도, 주변 온도 등 사용환경에 따라 다소 차이가 날 수 있습니다.
- 옷감의 두께에 따라 건조가 균일하지 않을 수 있습니다.
- 작동 중에 보글보글 물 끓는 소리와 '쉬~' 하는 소리는 스팀을 만들기 위해 물을 끓이고 스팀을 분사하는 소리로 고장이 아닙니다.
- 겨울철에는 제품 주변과 제품 내부의 온도차로 인해 스팀이 응축되어 제품 내부에 물기가 남을 수 있습니다.
- 부피가 크거나 두꺼운 의류를 꽉 채워 사용하면 공기 순환이 원활하지 않아 제품 내부에 물기가 생길 수 있습니다. 제품 내부가 꽉 찰 정도로 의류를 넣지 마세요.
- 스타일러는 스팀을 이용하는 제품이기 때문에 작동 완료 후 제품 내부에 물기가 남을 수 있습니다. 보관 옵션을 설정하고 사용하면 의류 건조와 내부 물기 제거에 도움이 됩니다.
- 물기가 많이 남아있는 의류의 경우 건조 시간이 길어지거나 건조가 되지 않은 상태로 종료될 수 있습니다. 세탁기에서 탈수한 후 **건조** 기능을 사용하세요.

카테고리	코스	상세 설명
스타일링	표준 스타일링	간편하게 스타일링하고 싶을 때 사용하세요.
	인공지능 스타일링	의류 한벌 코스로, 의류 상태에 맞춰 최적 조건으로 스타일링하고 싶을 때 사용하세요. <ul style="list-style-type: none"> <li>• 의류의 무게와 길이를 감지해 적절한 작동 조건을 스스로 설정하므로 빈 옷걸이는 빼고 사용하세요.</li> <li>• 의류 감지에 따라 작동 시간이 늘어날 수 있습니다.</li> </ul>
	급속 스타일링	짧은 시간 내에 구김이나 냄새가 적은 의류를 스타일링하고 싶을 때 사용하세요.
	강력 스타일링	강력한 스타일링을 원할 때 사용하세요.
	정장 / 코트 스타일링	정장/코트를 스타일링할 때 사용하세요.
	울 니트 스타일링	울/니트류 옷감을 보송하게 할 때 사용하세요. <b>알아두기</b> <ul style="list-style-type: none"> <li>• 얇은 울/니트의 경우 의류가 늘어나거나 자국이 남을 수 있으므로 전용 옷걸이를 사용하거나 선반에 올려두고 사용하세요.</li> <li>• 의류 특성상 의류가 변형될 수 있습니다.</li> </ul>
	실크 스타일링	실크류 옷감을 스타일링할 때 사용하세요. <b>알아두기</b> <ul style="list-style-type: none"> <li>• 옷감이 손상될 수 있으니 실크 의류에는 다른 코스를 사용하지 마세요.</li> <li>• 원피스 등 길이가 긴 옷은 스팀 토출구(중앙)에 닿지 않게 좌측에 거세요.</li> <li>• 옷이 흘러내리지 않도록 단추나 지퍼를 채우세요.</li> <li>• 실크 소재 특성 상 바느질 부분에 주름이 생길 수 있으며, 이는 의류 손상이 아닙니다.</li> <li>• 실크 코스는 옷감을 살리기 위해 다른 코스에 비해 건조 온도가 낮습니다. 따라서 다소 건조가 덜 된 느낌이 들 수 있습니다.</li> </ul>
	캐시미어 스타일링	캐시미어류 니트를 스타일링할 때 사용하세요.
	미세먼지 제거	미세먼지가 묻은 의류를 털어줍니다.
살균	표준 살균	원하는 의류를 살균하고 싶을 때 사용하세요.
	바이러스 살균	바이러스를 살균하고 싶을 때 사용하세요.
건조	셔츠 한 벌 건조	트루스팀이 추가되어 의류를 건조함과 동시에 구김까지 완화시켜주는 코스입니다. <ul style="list-style-type: none"> <li>• 세탁과 탈수가 끝나고 자연 건조하던 의류를 스타일러를 이용해 건조할 수 있습니다.</li> </ul> <b>알아두기</b> <ul style="list-style-type: none"> <li>• 빠르게 구김을 펴면서 건조하는 소량 급속 코스, 의류 (셔츠 또는 티셔츠) 1벌 대상 코스입니다.</li> <li>• 가죽, 모피 등 습기에 약한 옷감의 의류는 트루스팀에 의해 손상될 수 있으니 사용하지 마세요.</li> </ul>
	인공지능 건조	의류 상태에 맞춰 최적 조건으로 건조하고 싶을 때 사용하세요. <ul style="list-style-type: none"> <li>• 의류의 무게를 감지해 적절한 작동 조건을 스스로 설정합니다.</li> </ul>

카테고리	코스	상세 설명
제습	실내제습	<p>스타일러가 설치된 방 안의 공기를 제습합니다.</p> <ul style="list-style-type: none"> <li>• <b>실내제습</b>은 <b>설정</b> 버튼을 눌러 2시간 또는 4시간으로 설정할 수 있습니다.</li> <li>• 제습능력은 10리터로 제습기와 동일한 성능을 발휘하며 사용 환경에 따라 성능 차이가 날 수 있습니다. (제습능력 10리터, 사용면적 43 m<sup>2</sup>)</li> <li>• 배수통에 물이 가득 차면 경고음과 함께 <b>물 버림</b> 알림이 표시됩니다. 배수통의 물을 비우고 <b>시작/일시정지</b> 버튼을 누르면 다시 작동됩니다.</li> </ul> <p><b>알아두기</b></p> <ul style="list-style-type: none"> <li>• 제습 코스 사용 전 배수통을 비우고 사용하세요.</li> <li>• 스타일러에서 나오는 공기로 인해 실내 온도가 조금 상승할 수 있습니다.</li> <li>• 주변 습도가 낮으면 <b>실내제습</b>이 자동 종료될 수 있습니다.</li> </ul>

 **주의**

- 모피/가죽 제조사가 권장하는 관리 방법을 준수하세요. 그러지 않으면 모가 눌릴 수 있습니다.
- 눈 또는 비를 맞았을 경우에는 마른 수건으로 닦은 후 코스를 사용하세요. 그러지 않으면 모가 뭉칠 수 있습니다.
- 청바지는 물 빠짐이 생길 수 있으니 옷걸이 집게로 집어 무빙행어에 걸어 사용하세요.
- 스팀으로 손상될 수 있는 섬세 의류(예. 모피/가죽, 캐시미어/울, 시폰, 린넨 소재 등)는 전용 코스를 사용하여 의류를 관리하세요.

코스 목록

설정 - 코스 목록 편집을 통해 다양한 코스를 사용할 수 있습니다.

스타일링 코스

코스	용도
모피/가죽 스타일링	<p>모피나 가죽의 습기와 먼지를 제거하고, 보관 및 일상 중 눌린 모피의 볼륨감을 살려주는 코스입니다.</p> <p><b>알아두기</b></p> <ul style="list-style-type: none"> <li>• 모피/가죽 제조사가 권장하는 관리 방법을 준수하세요.</li> <li>• 본 코스로 전문 업체 수준으로 오염을 제거하고 광택을 낼 수는 없습니다.</li> <li>• 모피 의류는 한 벌만 넣고 사용하세요. 그러지 않으면 모가 눌릴 수 있습니다.</li> <li>• 모가 뭉칠 수 있으니 눈이나 비를 맞은 의류는 마른 수건으로 한번 닦은 뒤 코스를 사용하세요.</li> <li>• 옷감에 냄새가 배는 것을 방지하기 위해 모피/가죽 스타일링 코스 사용 전 2~3회 <b>표준 살균</b> 코스를 돌린 뒤 향기 시트를 넣고 코스를 사용해주세요.</li> <li>• 단추나 지퍼를 모두 채워서 무빙행어에 거세요. 의류가 옷걸이에서 떨어져 손상될 수 있습니다.</li> </ul>
패딩 스타일링	<p>패딩의 볼륨감을 살리고 보송하게 해줍니다.</p> <p><b>알아두기</b></p> <ul style="list-style-type: none"> <li>• 부피가 큰 패딩을 여러 벌 넣으면 건조 성능이 떨어질 수 있습니다. 한 벌만 넣고 사용하세요.</li> </ul>
보관 스타일링	<p>착용 전까지 최적으로 보관하고 싶을 때 사용하세요.</p>
교복 스타일링	<p>매일 세탁하기 힘든 교복의 구김을 줄여 깔끔하게 스타일링하고 싶을 때 사용하세요.</p>
요가복 스타일링	<p>요가나 필라테스 의류를 산뜻하게 스타일링하고 싶을 때 사용하세요.</p>
스포츠웨어 스타일링	<p>골프 의류, 바람막이 같은 스포츠 의류를 산뜻하게 스타일링하고 싶을 때 사용하세요.</p>
목도리 스타일링	<p>목도리나 스카프에 밴 냄새를 제거해 산뜻하게 보관하거나 착용하고 싶을 때 사용하세요.</p> <p><b>알아두기</b></p> <ul style="list-style-type: none"> <li>• 목도리를 선반 위에 놓거나 옷걸이에 걸어 집게 등으로 떨어지지 않게 고정된 뒤 제품을 작동하세요.</li> </ul>
오래된 옷 스타일링	<p>오래 보관해 눅눅해지고 불쾌한 냄새가 나는 옷을 산뜻하게 스타일링하고 싶을 때 사용하세요.</p> <p><b>알아두기</b></p> <ul style="list-style-type: none"> <li>• 환절기에 옷을 보관하기 전 또는 보관했던 옷을 옷장에 진열하기 전에 사용하면 옷장을 쾌적하게 유지할 수 있습니다.</li> </ul>
조용조용 스타일링	<p>늦은 밤 또는 이른 아침에 조용하게 스타일링하고 싶을 때 사용하세요.</p> <p><b>알아두기</b></p> <ul style="list-style-type: none"> <li>• 표준 스타일링보다 시간이 더 오래 걸릴 수 있어요.</li> </ul>

코스	용도
청바지 스타일링	<p>청바지처럼 세탁을 자주 하면 이염이나 물 빠짐이 우려되는 의류를 산뜻하게 스타일링하고 싶을 때 사용해 보세요.</p> <p><b>알아두기</b></p> <ul style="list-style-type: none"> <li>• 청바지에서 빠진 염료가 제품 벽면이나 바닥에 물들 수 있으니 옷걸이 집게를 이용해 무빙행어에 걸어주세요.</li> </ul>
니트가디건 스타일링	<p>니트 소재 가디건을 라운드 옷걸이에 걸어 스타일링할 때 사용하세요.</p> <p><b>알아두기</b></p> <ul style="list-style-type: none"> <li>• <b>니트가디건 스타일링</b> 코스를 작동할 때 스타일러 일반 옷걸이를 사용하면 옷이 변형될 수 있으니 주의하세요.</li> <li>• 앞자락이 트여있지 않은 니트나 두툼하고 무거운 스웨터류는 선반 위에 올려놓고 코스를 사용하세요. 옷걸이를 사용하면 자국이 남거나 습기로 옷이 아래로 늘어날 수 있습니다.</li> <li>• 세탁/탈수를 한 니트 소재 가디건은 사용하지 마세요.</li> </ul>
바지 스타일링	<p>바지에 생긴 구김을 줄이고 바지 주름을 다시 잡고 싶을 때 바지 관리기에 넣어 사용하세요.</p>

**살균 코스**

코스	용도
정장/교복 살균	<p>매일 세탁하거나 드라이클리닝을 할 수 없는 정장과 교복을 위생적으로 살균하고 싶을 때 사용해 보세요.</p>
침구/베개 살균	<p>자주 세탁할 수 없는 침구와 베개 표면을 청결하게 유지하고 싶을 때 사용하세요.</p>
아기옷 살균	<p>세균이 걱정되는 아기 옷을 살균하고 싶을 때 사용하세요.</p> <p><b>알아두기</b></p> <ul style="list-style-type: none"> <li>• 모피/가죽, 캐시미어/울, 시폰, 린넨처럼 섬세한 관리가 필요한 옷감에 스팀살균 코스를 사용하면 옷감이 손상될 수 있습니다</li> </ul>
인형 살균	<p>세균이 걱정되는 인형을 살균하고 싶을 때 사용하세요.</p> <p><b>알아두기</b></p> <ul style="list-style-type: none"> <li>• 모피/가죽, 캐시미어/울, 시폰, 린넨처럼 섬세한 관리가 필요한 옷감에 스팀살균 코스를 사용하면 옷감이 손상될 수 있습니다.</li> </ul>

**건조 코스**

코스	용도
패딩 건조	<p>세탁과 탈수가 끝난 패딩을 건조하고 동시에 볼륨감을 살려 보송보송하게 해줍니다.</p> <p><b>알아두기</b></p> <ul style="list-style-type: none"> <li>• 행금과 탈수가 완전히 되지 않은 상태로 건조하면 세제가 남아 건조한 뒤 의류에 얼룩이 생기거나 냄새가 날 수 있습니다.</li> <li>• 한 번에 한 벌의 패딩만 넣고 사용하세요.</li> <li>• 다운 자켓은 코스 종료 후에 깃털이 옷 내부에 묻쳐 볼륨감이 없어질 수 있습니다. 손바닥이나 빈 페트병 등으로 옷을 두드리면 볼륨감이 살아납니다.</li> </ul>

코스	용도
울/니트 건조	<p>울/니트 의류 등 섬세한 옷감의 느낌을 살려 건조하고 싶을 때 사용하세요.</p> <p><b>알아두기</b></p> <ul style="list-style-type: none"> <li>세탁 후 의류가 늘어나거나 자국이 남을 수 있으므로 옷걸이를 사용하지 말고 선반에 올려 두고 사용하세요.</li> <li>의류 소재에 따라 의류가 줄어들 수 있습니다.</li> </ul>
섬세 저온 건조	<p>세탁과 탈수가 끝난 의류를 낮은 온도로 손상 없이 건조하고 싶을 때 사용하세요.</p> <p><b>알아두기</b></p> <ul style="list-style-type: none"> <li>세탁 후 의류가 늘어나거나 자국이 남을 수 있으므로 옷걸이를 사용하지 말고 선반에 올려 두고 사용하세요.</li> </ul>
요가복 건조	세탁과 탈수가 끝난 요가/필라테스 의류를 보송하게 건조합니다.
수영복 건조	수영복을 손상 없이 보송하게 건조합니다.
시간 건조	<p>세탁과 탈수가 끝난 의류를 시간을 설정해 건조하고 싶을 때 사용하세요.</p> <ul style="list-style-type: none"> <li>최초 선택 시 <b>30분</b>으로 설정되며, <b>시간 설정</b> 버튼을 눌러 최대 <b>3시간</b>까지 설정할 수 있습니다.</li> </ul>
눈/비 건조	눈이나 비가 올 때 표면이 살짝 젖어 눅눅해진 옷을 건조하고 싶을 때 사용하세요.
담요 데우기	<p>겨울철 담요를 따뜻하게 데워 포근하게 덮고 싶을 때 사용하세요.</p> <p><b>알아두기</b></p> <ul style="list-style-type: none"> <li>담요를 선반 위에 놓거나 옷걸이에 걸고 짐게 등으로 떨어지지 않게 고정된 뒤 제품을 작동하세요.</li> </ul>
외투 데우기	겨울철 외출 시 외투, 장갑, 목도리를 따뜻하게 데워 착용하고 싶을 때 사용하세요.
장마철 빨래 건조	장마철에 빨래를 보송하게 말리고 싶을 때 사용하세요.
정전기 제거	외투, 스웨터 등 겨울철에 정전기가 잘 생기는 의류를 착용하기 전에 사용하세요.

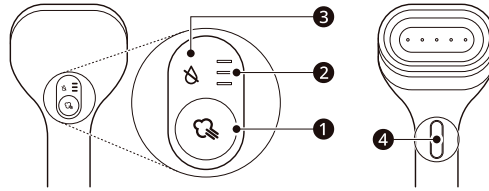
✔ **알아두기**

- LG ThinQ 앱에서 다양한 코스를 추가로 다운로드하여 사용할 수 있습니다.

## 고압 핸디스티머 사용하기

고압 핸디스티머 사용하기는 고압 핸디스티머가 포함된 모델, 고압 핸디스티머를 별도 구매하여 설치한 모델에 한한 내용입니다.

### 기능조작부 사용하기



#### ① 스팀 모드 버튼

버튼을 2초 이상 눌러 고압 핸디스티머를 켜고 끌 수 있습니다. 스티머가 켜진 상태에서 짧게 누르면 스팀 분사모드를 변경해 강 - 약 - 중 순으로 스팀 모드를 조절할 수 있습니다.

#### ② 스팀 모드 표시창

강 - 약 - 중 의 스팀 모드, 스팀 준비 중, 스팀 준비 완료 상태를 확인할 수 있습니다.

#### ③ 물통 알림 표시창

급수통이 없거나 급수통에 물이 없을 때, 배수통이 없거나 배수통에 물이 가득 찼을 때 표시됩니다. 급수통 또는 배수통을 확인하세요.

### ⚠ 주의

- 급수통에 물이 남아 있어도 스팀 발생기의 안전을 위해 물통 알림이 표시될 수 있습니다.

#### ④ 스팀 분사 버튼

스팀 분사 버튼을 누르면 스팀이 분사됩니다.

### 스팀 모드 설정하기

스팀 모드 버튼을 눌러 스팀 세기를 강 - 약 - 중 순서로 조절할 수 있습니다.

- 스팀 준비 중에는 각 모드에 해당하는 스팀 모드 표시창의 가장 상단이 깜박거립니다. 스팀 준비가 완료되면 알림음이 울리고 표시창이 켜진 상태로 유지됩니다.
- 의류의 종류에 따른 모드 설정은 **의류 확인하기**의 **고압 핸디스티머 사용 가능 의류**를 참조하세요.

≡	강 모드는 면, 마 소재 또는 두꺼운 의류에 적합한 모드입니다.
=	중 모드는 일반적인 의류에 적합한 모드입니다.
—	약 모드는 수분에 취약한 의류에 적합한 모드입니다.

### ✔ 알아두기

- 강 모드 사용 시, 최대 세기의 스팀은 약 5초간 유지되며 스팀 분사 버튼을 계속 누르면 스팀의 세기가 점점 약해집니다. 스팀 분사 버튼을 누르지 않고 약 15초간 대기하면 다시 최대 세기의 스팀이 준비됩니다.

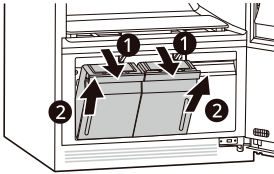
☑ **알아두기**

- 스티머 사용 중에 모드를 변경하면 모드별 설정된 스티밍 세기에 도달하는데 다소 시간이 필요할 수 있습니다.

**고압 핸디스티머 사용 방법**

**1 물통을 확인하세요.**

- 급수통에 물이 없으면 물을 채우고 배수통에 물이 가득 차 있으면 비우세요.



☑ **알아두기**

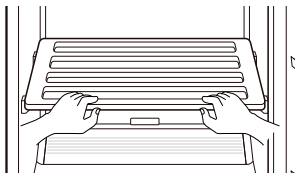
- 스타일러 급수통에 물 이외의 세제, 섬유 유연제 등 다른 액체를 넣지마세요.

**2 문을 닫고 전원 버튼을 누르세요.**

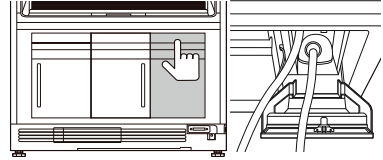
- 제품 문이 열린 상태에서는 전원 버튼을 3초 이상 누르세요.



**3 문을 열고 선반을 거치하세요.**



**4 스타일러 아래 쪽의 스티머 보관함을 눌러서 열어 스티머를 꺼내세요.**



⚠ **주의**

- 스티머 사용 중에 스타일러 문과 수납함을 닫지 마세요. 스티머 수납함 커버 모서리에 긁혀 문 안쪽면에 스크래치가 발생할 수 있으며, 수납함 커버가 파손되거나 스티밍 호스가 훼손될 수 있습니다.

**5 스티밍 모드 버튼을 약 2초간 누르세요.**

- 초기 스티밍 분사 모드는 **강** 모드로 설정됩니다.



**6 스티밍 모드 버튼을 짧게 눌러 원하는 스티밍 모드를 선택하세요.**

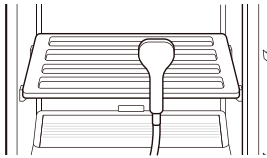
- 버튼을 누르면 **강 - 약 - 중** 순으로 스티밍 분사 모드가 변경됩니다.
- 분사 모드 표시창이 아래와 같이 깜빡이며 약 4분간 스티밍을 준비합니다.



알아두기

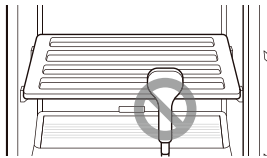
- 스팀 준비 과정과 스티머 사용 중에 수시로 물이 급수되며 이때 급수펌프의 소음이 발생할 수 있습니다. 고압스팀 발생 용도의 펌프이므로 급수 소음이 다소 크게 들릴 수 있습니다.

7 스팀을 준비 중일 때, 스티머를 사용 중일 때, 사용 후 정리할 때에는 아래 그림과 같이 스티머를 선반의 안쪽에 거치하세요.



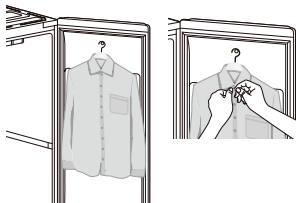
주의

- 스티머가 떨어질 염려가 있으니 선반 1열에는 스티머를 거치하지 마세요.



8 의류를 옷걸이에 건 후 옷걸이 홀더에 옷걸이를 거세요.

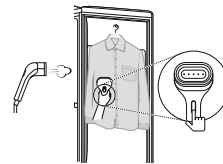
- 의류가 빠질 수 있으니, 스타일러 전용 옷걸이에 의류를 걸고 의류의 단추를 잠가 사용하세요.



9 스팀 모드 표시창의 깜빡임이 멈추면 스팀 준비가 완료됩니다.



10 처음 스팀을 분사할 때, 주변 환경에 따라 응축수가 분사되어 의류에 물자국이 남을 수 있으니 스팀을 허공에 2~3회 2~3초 간 분사 후 사용하세요.



주의

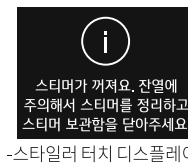
- 화상의 우려가 있으니 제공되는 보호장갑을 의류를 잡는 손에 착용하고 스티머를 사용하세요.
- 주변에 사람이나 동물이 없는 것을 확인하고 스팀을 분사하세요.

알아두기

- 스티머연속 사용 시간은 의류 재질, 크기, 사용 모드 등 고객님의 사용 패턴에 따라 달라질 수 있습니다.
- 스티머를 연속적으로 사용하실 경우, 스팀을 생성하는데 다소 시간이 필요하므로 일시적으로 스팀이 나오지 않을 수 있습니다. 잠시 기다려주시면, 스팀이 생성되어 다시 스티머를 사용하실 수 있습니다.

11 사용이 끝난 후에는 스팀 모드 버튼을 약 2초간 눌러 스티머 사용을 종료하세요.

- 스티머를 선반 위에 거치하여 약 5분 이상 잔열을 충분히 식히세요.



12 스티머를 보관함에 넣으세요.

## 42 사용하기

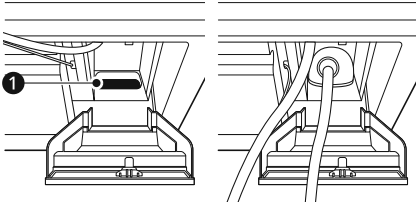
- 보관함 안쪽 단열 패드에 스티머 헤드를 놓고 스티머 호스를 접어 보관함에 넣으세요. 자세한 내용은 **고압 핸디스티머 수납 방법**을 참조하세요.

### ⚠ 주의

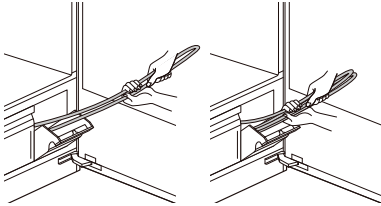
- 사용 후 스티머 분사구 주변과 문 주변에 남아 있는 물기를 마른 걸레로 닦고 수납하세요.

### 고압 핸디스티머 수납 방법

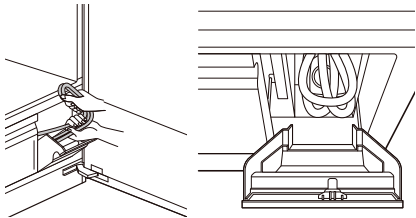
- 1 보관함 안쪽 단열 패드①에 스티머 헤드를 놓으세요.



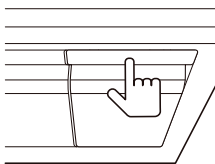
- 2 스티머 호스 끝 지점과 중간 지점을 잡고 반으로 접으세요.



- 3 스티머 호스를 한 번 더 접고 수납함에 넣으세요.



- 4 스티머 수납 커버를 닫으세요.



# 설정 사용하기

## 설정 목록

전원-설정 버튼을 눌러 다양한 기능을 사용할 수 있습니다.



## 설정 살펴보기

설정	용도
예약	원하는 시간에 코스를 마치고 싶을 때 사용하세요.
보관	코스를 사용하지 않고 의류를 보관할 때 사용하세요.
잠금	작동 중 어린이나 반려동물 등에 의해 원하지 않는 버튼 조작이 발생하는 것을 방지하고자 할 때 사용하세요.
원격 제어	LG ThinQ 앱을 사용하여 스타일러를 원격으로 조작할 수 있습니다. 자세한 내용은 <b>원격으로 제품 사용하기</b> 페이지를 참조하세요.
Wi-Fi	Wi-Fi 연결을 켜거나 끄고 싶을 때 이 기능을 활용하세요.
코스 자동 정렬	자주 사용하는 코스를 기억하여 자동으로 정렬해 줍니다.
코스 목록 편집	원하는 코스를 추가 또는 삭제하고 싶을 때 사용하세요.
인공지능 코스 추천	날씨, 미세먼지 상태에 따라 적절한 코스를 추천합니다.
스티머 세척*1	스티머 스팀 발생기의 성능이 떨어지는 것을 방지합니다.
소리	알림음 및 버튼음의 소리의 크기를 단계별로 설정할 수 있습니다.
설정 초기화	저장된 모든 정보를 삭제하고, 기본 설정으로 초기화합니다.

\*1 이 기능은 고압 헨디스티머가 포함된 모델, 고압 헨디스티머를 별도 구매하여 설치한 모델에 한하여 사용할 수 있습니다.

## 알아두기

- 설정 선택 후 수 분 동안 조작이 없으면 기존 화면으로 이동합니다.

### 예약 설정하기

원하는 시간에 스타일링을 마치고 싶을 때 사용하세요.

- 1 전원 버튼을 누르세요.
- 2 원하는 스타일링 코스를 선택하세요.
- 3 설정 리스트에 진입한 뒤 **예약** 버튼을 눌러 예약 시간을 맞추세요.
- 4 **시작/일시정지** 버튼을 누르세요.
  - 예약을 취소할 때는 **예약** 버튼을 눌러 **예약 해제** 또는 **예약 안 함**을 선택하세요.

### 알아두기

- 3~19시간까지 한 시간 단위로 예약 가능하며 3시간 미만은 예약되지 않습니다.
- 예약을 설정한 후 코스를 변경하면 **예약** 설정이 해제됩니다.

### 보관 설정하기

스타일링이 완료된 후 의류를 계속 보관하면 보송함이 없어질 수 있습니다. 저녁에 넣은 의류를 아침에도 보송하게 유지하려면 이 기능을 사용하세요.

- 1 전원 버튼을 누르세요.
- 2 원하는 스타일링 코스를 선택하세요.
- 3 설정 리스트에 진입한 뒤 **보관** 버튼을 눌러 보관 기능을 설정하세요.
- 4 **시작/일시정지** 버튼을 1초 동안 누르세요.
- 5 코스 완료 후 보관 기능이 시작됩니다.
  - 보관 기능 작동 중에 **전원** 버튼을 누르거나 문을 열면 보관 기능이 중지됩니다.

### 알아두기

- 의류를 보송하게 보관하기 위해 공기를 데우는 작동 소리가 주기적으로 날 수 있습니다. 고장이 아니므로 안심하세요.


### 잠금 기능 사용하기

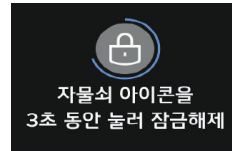
**전원** 버튼 외에는 제품의 다른 버튼을 눌러도 작동하지 않도록 기능을 잠그거나 이를 해제할 수 있습니다.

#### 버튼 잠금

- 1 **설정** 버튼을 누르세요
- 2 잠금 버튼을 터치하면 **켜짐** 표시와 함께 잠금 기능이 설정됩니다.
  - **켜짐** 표시가 나타나기 전 다른 버튼을 누르면 기능이 설정되지 않습니다.

#### 버튼 잠금 해제

- 1 잠금 상태에서 화면을 터치하거나, **시작/일시정지**, **설정**, **정렬** 버튼을 누르면, 버튼 잠금 해제 화면이 나타납니다.
- 2 화면의 을 3초간 누르세요.



### 코스 자동 정렬하기

사용 빈도에 따라 코스를 정렬하고 싶을 때 사용하세요.

- 1 **설정** 버튼을 누르세요
- 2 코스 자동 정렬 버튼을 터치하여 **켜짐** 또는 **꺼짐**을 선택할 수 있습니다.
  - 기본 설정은 **켜짐**으로 되어 있습니다.
  - **코스 자동 정렬** 기능을 **꺼짐**으로 설정할 경우 초기의 코스 목록 순서가 그대로 유지됩니다.

## 코스 목록 편집하기

원하는 코스를 코스 목록에서 추가하거나 빼고 싶을 때 사용하세요.

- 1 전원 버튼을 누르세요.
- 2 설정 버튼을 누르고 코스 목록 편집을 선택하세요.
- 3 코스 목록 편집에서 원하는 코스를 선택하세요.
  - 화면을 위/아래로 쓸어내리면 코스 목록 이동이 가능합니다.
  - 화면을 위/아래로 쓸어내린 후 화면에서 손가락을 떼지 않고 유지하면 코스 목록이 빠르게 이동합니다.
  - 코스 목록에 코스가 추가되면 선택한 코스에 체크 표시가 활성화 됩니다.
  - 코스 목록에 코스가 삭제되면 선택한 코스에 체크 표시가 비활성화 됩니다.
- 4 이전 버튼을 눌러 코스 목록을 저장하세요.

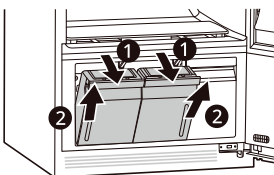
## 알아두기

- 스타일링 표준, 스타일링 스마트, 스타일링 강력, 살균 표준, 건조 셔츠 한 벌, 건조 스마트 6개 코스는 필수 코스로 코스 목록에서 삭제할 수 없습니다.
- 코스 자동 최적화 기능 및 LG ThinQ 앱의 사용자 편집 기능을 사용해 코스 목록 순서를 변경할 수 있습니다.

## 스티머 세척 기능 사용하기

이 기능은 고압 핸디스티머가 포함된 모델, 고압 핸디스티머를 별도 구매하여 설치한 모델에 한하여 사용할 수 있습니다. 스팀 발생기 내부의 석회 같은 불순물을 씻어내기 위해 스티머 세척 기능을 사용하세요.

- 1 물통을 확인하세요.
  - 급수통에 물이 없으면 물을 채우고 배수통에 물이 가득 차 있으면 비우세요.



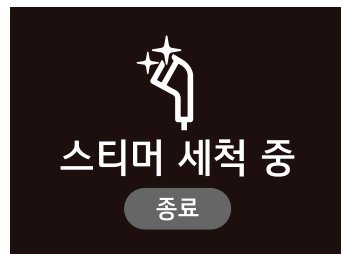
## 주의

- 스타일러 급수통에 물 이외의 세제, 섬유 유연제 등 다른 액체를 넣지마세요.

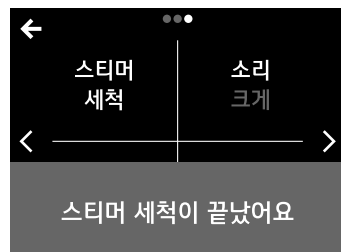
- 2 문을 닫고 전원 버튼을 누르세요.
  - 제품 문이 열린 상태에서는 전원 버튼을 3초 이상 누르세요.
- 3 설정 버튼을 누르세요.
- 4 스티머 세척을 누르면 스팀발생기의 세척이 시작됩니다.
  - 약 3분간 스티머 세척이 진행됩니다.



- 스팀발생기 내부의 석회 같은 불순물을 씻어냅니다. (약 3분 소요)



- 세척 종료 후 세척수는 스타일러 배수통으로 배수됩니다.



### 기타 설정 기능 사용하기

설정 버튼을 누르면 추가 기능을 사용할 수 있습니다.

#### Wi-Fi

Wi-Fi 연결을 켜거나 끄고 싶을 때 이 기능을 활용하세요.

1 설정 버튼을 누르세요.

2 Wi-Fi를 누르고 앱의 안내에 따라 진행하세요.

---

#### ☑ 알아두기

• 상세 내용은 **LG ThinQ 사용하기**를 참조하세요.

---

#### 소리

알림음 및 버튼음의 소리의 크기를 단계별로 설정할 수 있습니다.

1 설정 버튼을 누르세요.

2 소리를 누르고 원하는 소리 크기로 설정하세요.

- 기본 설정은 **매우 크게**로 되어 있습니다.
- **소리 없음, 작게, 보통, 크게, 매우 크게** 중 원하는 소리의 크기로 설정할 수 있습니다.

#### 설정 초기화

저장된 모든 정보를 삭제하고, 기본 설정으로 초기화합니다.

1 설정 버튼을 누르고 **설정 초기화**를 선택하세요.

2 **초기화** 버튼을 누르면 설정 초기화가 시작됩니다.

# 관리하기

주기적으로 스타일러와 구성품들을 청소하여 스타일링 효과를 높이세요.

## ⚠ 경고

- 전원 코드를 반드시 빼고 청소하세요. 그러지 않으면 감전 사고가 일어날 수 있습니다.

# 청소하기

## 외부/내부 청소하기

- 제품 작동 시 무빙행어를 이용하여 옷의 먼지를 털 후, 스팀을 이용하기 때문에 제품 작동 후 먼지와 물기가 내부에 남을 수 있습니다. 내부를 깨끗이 닦아 청결한 상태를 유지하세요.
- 제품은 부드러운 수건에 물을 적서 닦고, 중성 세제를 사용한 경우 얼룩지지 않도록 깨끗한 물수건으로 닦으세요.
- 제품 외부의 유리 도어에 생긴 가벼운 얼룩은 마른 천을 사용하여 닦으세요. 쉽게 지워지지 않는 얼룩은 미지근한 물이나 유리 세정제를 문힌 천으로 닦으세요.

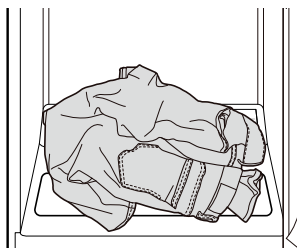
## ⚠ 주의

- 제품을 청소할 때 물을 직접 뿌리지 말고 인화성 물질(알코올, 시너(신나), 벤젠 등), 치약, 연마제, 액체세제 또는 표백제(락스 등) 등을 뿌려 닦지 마세요.
- 송곳이나 날카로운 물건을 사용하여 청소하지 마세요. 터치패널이 손상되면 작동이 안 될 수 있습니다.

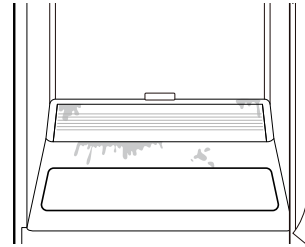
## 얼룩이 생겼을 때 청소하기

옷에 염색되어 있던 색이 스타일러 내부에 배어들 때는 매직블럭으로 배어든 색을 제거하고 부드러운 수건으로 물기를 제거하세요.

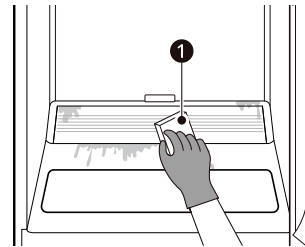
### 1 옷걸이에서 떨어진 옷을 꺼내세요.



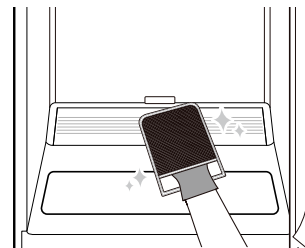
### 2 옷에 염색되어 있던 색이 스타일러 내부에 배어들었는지 확인하세요.



### 3 매직블럭을 물에 적서 배어든 색을 제거하세요



### 4 청소용 장갑으로 물기를 제거하세요.



## ✔ 알아두기

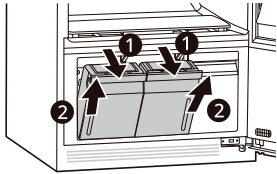
- 스타일러는 스팀과 온풍을 지속적으로 사용하기 때문에 물빠짐이 심한 의류 사용 시 제품 내부에 옷감 색상이 묻을 수 있습니다.
- 의류를 옷걸이에 올바르게 걸지 않거나 의류의 단추와 지퍼를 잠그지 않으면, 제품 동작 중 의류가 떨어질 수 있습니다. 떨어진 의류가 스팀 분사구를 막게 되면 의류 염료로 인해 분사구 주변에 이염이 발생할 수 있습니다.
- 제품에 묻은 염료가 옷감으로 재이염은 발생하지 않으니 안심하고 사용하세요.
- 얼룩이 오래 방치 될 경우 지워지지 않을 수 있으니, 얼룩 발생 시 1시간 내에 매직블럭으로 얼룩을 제거하세요.
- 청소용 장갑을 사용한 후에는 깨끗이 세척하세요.
- 오염된 장갑을 재 사용할 경우, 제품에 냄새가 남을 수 있습니다.

☑ 알아두기

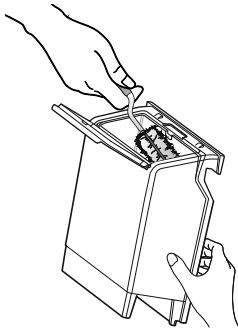
- 청소용 장갑은 스타일러 용으로만 사용하세요.
- 바지관리에 옷감의 색이 배어든 경우 청소용 장갑을 이용하여 닦으세요.

급수통/배수통 청소하기

1 각 물통의 손잡이를 잡고 앞으로 꺼내세요.



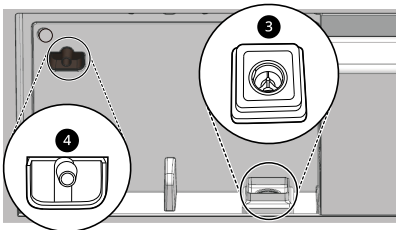
2 물통 내부는 청소솔을 이용하여 씻으세요.



⚠ 주의

- 급수통에 물 이외의 세제, 섬유 유연제 등 다른 액체를 넣을 경우 제품에 문제가 생길 수 있습니다.

3 급수통에 연결되는 급수구③와 배수통에 연결되는 배수 노즐④을 확인하고 이물질들을 청소하세요.



4 청소가 완료되면 외부의 물기를 완전히 제거한 후에 장착하세요.

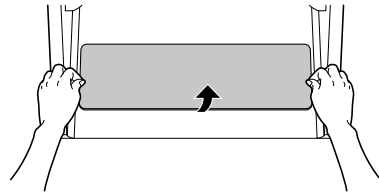
☑ 알아두기

- 청소가 제대로 안 되면 의류에 이상한 냄새가 날 수 있습니다.

보푸라기 필터 청소하기

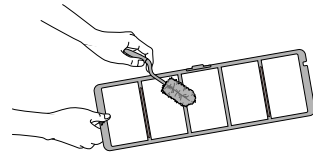
사용 전 항상 청결하게 관리해야 제품이 원활하게 작동됩니다.

1 보푸라기 필터 커버를 꺼내세요.



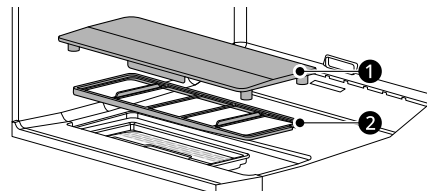
2 보푸라기 필터를 부드러운 솔로 닦아 내거나 청소기로 청소하세요.

- 보푸라기 필터가 찢어지거나 훼손되었을 경우 새것으로 교체하세요.



3 청소가 완료되면 물기를 완전히 제거한 후 보푸라기 필터②와 보푸라기 필터 커버①를 올바르게 장착하세요.

- 필터를 물로 청소한 후 완전히 말리지 않고 제품을 사용하면 성능이 떨어질 수 있습니다.



☑ 알아두기

- 필터 청소 후 반드시 제자리에 조립하세요. 필터 없이 제품을 작동시킬 경우 제품이 작동하지 않습니다.

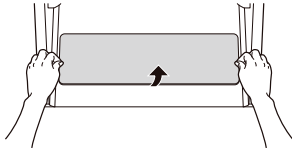
- 보푸라기 필터 구입장소: 전국의 LG전자 서비스 센터 또는 LG전자 홈페이지([www.lge.com](http://www.lge.com))

- 보푸라기 필터 커버의 가이드(▽)가 제품의 전면을 향하도록 장착하세요.

## 보푸라기 필터 커버의 거울면 청소하기

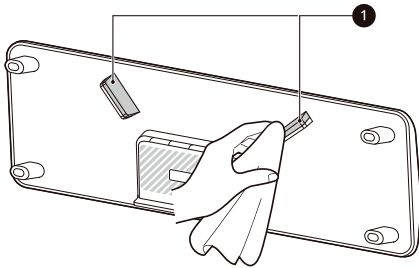
사용 전 항상 청결하게 관리해야 제품이 원활하게 작동됩니다.

### 1 보푸라기 필터 커버를 꺼내세요.

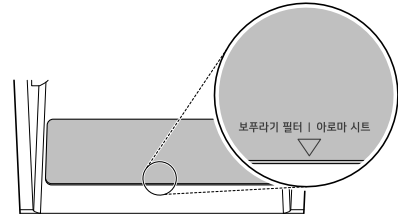
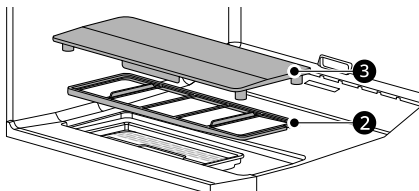


### 2 보푸라기 필터 커버 뒷면의 거울면①을 부드러운 천으로 닦으세요.

- 거울면에 과도한 흠집이 생기거나 훼손되었을 경우 새 것으로 교체하세요.
- 거울면이 깨끗하게 관리되지 않으면 스마트 조도센서를 이용한 기능에 제약이 있을 수 있습니다.



### 3 청소가 완료되면 보푸라기 필터② 위에 보푸라기 필터 커버③를 올바르게 장착하세요.



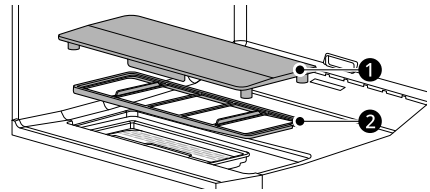
### 알아두기

- 필터 커버 청소 후 반드시 제자리에 조립하세요. 조립이 제대로 되지 않은 경우, 센서가 올바르게 작동하지 않아 제품 작동 중 에러가 발생 할 수 있습니다.

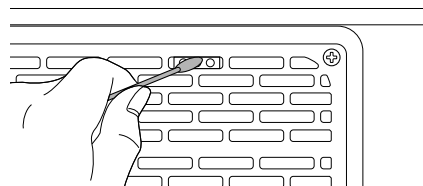
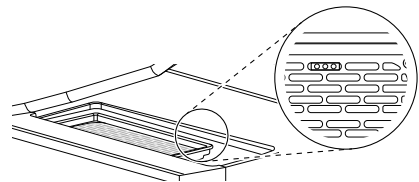
## LED 조명 케이스 청소하기

주기적인 관리가 필요한 항목은 아니나, 제품 내에 물을 쏟거나 물이 떨어지는 젖은 의류(수영복, 래쉬가드 등)를 관리하여 보푸라기 필터 아래의 공기 유로로 물이 들어갔을 때에 청소하세요.

### 1 보푸라기 필터 커버② 및 보푸라기 필터①를 꺼내세요.

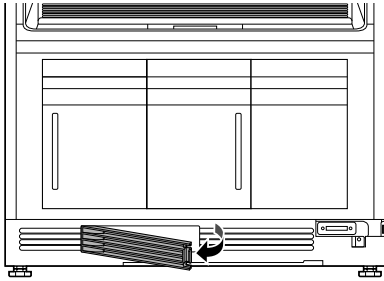


### 2 면봉을 이용하여 LED 조명 케이스 윗면을 닦으세요.



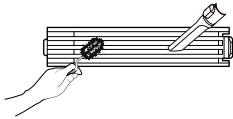
## 제습 순환구 필터 청소하기

1 제습 순환구 필터를 꺼내세요.



2 필터를 부드러운 솔로 닦아 내거나 진공 청소기로 청소하세요.

- 필터가 찢어지거나 훼손되었을 경우 새 것으로 교체하세요.



3 청소가 완료되면 물기를 완전히 제거한 후 올바르게 장착하세요.

---

### ✔ **알아두기**

- 필터 청소 후 반드시 제자리에 조립하세요. 필터 없이 제품을 작동시킬 경우 제품 내부로 이물질이 유입될 수 있습니다.
  - 제습 순환구 필터 구입장소 : 전국의 LG전자 서비스 센터 또는 LG전자 홈페이지([www.lge.com](http://www.lge.com))
-

# 설치하기

## 제품을 설치할 때

### 설치할 때 알아두기

#### 설치 장소 선정하기

- 햇볕이 내리쬐는 곳, 열기가 많은 곳, 지나치게 추운 곳에 설치하지 말고 주변의 온도가 10 °C 이상 35 °C 이하인 곳에 설치하세요.
  - 설치 장소의 온도가 너무 높거나 낮으면 오작동하거나 성능이 저하될 수 있습니다.
- 에어컨 바람을 직접적으로 맞는 곳을 피하세요.
  - 제품 내부와 에어컨 바람의 온도 차이로 인해 결로가 발생할 수 있습니다.
- 바닥이 단단하고 고른 장소에 설치하세요.
  - 설치 바닥이 고르지 않으면 제품이 진동하거나 소음이 나며, 문을 여닫을 때 제품이 넘어져 다칠 수 있습니다.
- 윗면 20 cm, 좌우 옆면 5 cm, 뒷면 5 cm 이상 간격을 두고 설치하세요.
  - 주위와 스타일러의 간격이 너무 좁으면 성능이 떨어지고 제품 외벽에 물기가 생겨 곰팡이가 생길 수 있습니다.
- 제품 앞면은 문을 열 수 있는 공간을 확보해야 합니다. 잠금식 문, 미닫이 문, 제품 맞은 편에 경첩이 달린 문 뒤에는 설치하지 마세요.

#### ⚠ 주의

- 제품을 옮길 때는 2명 이상이 함께 옮기세요.
  - 제품이 무거우므로 혼자 옮기다가 떨어뜨리면 다치거나 제품이 고장 날 수 있습니다.

#### 문 위치 변경

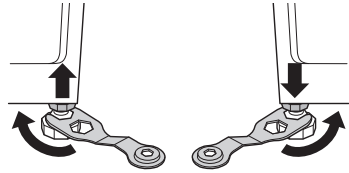
문 위치의 변경이 필요할 경우에는 가까운 LG전자 서비스 센터에 문의하세요.

- 제품의 문은 상당히 무겁기 때문에 성인 2명 이상이 분해하거나 조립해야 합니다.
- 임의로 변경 시에는 신체 부상이나 제품 고장의 원인이 될 수 있으니 주의하세요.
- 제품 구매 후 1개월 동안 문 위치 변경 무료 서비스를 받을 수 있습니다.

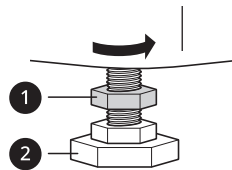
#### 수평 조절하기

스타일러를 전후좌우로 흔들어 움직임이 있는지 없는지 확인하세요. 움직임이 있으면 아래 방법대로 수평을 맞추세요.

- 1 앞쪽에 있는 수평 조정 다리와 바닥면과의 틈새를 확인한 후 스페너를 사용하여 수평을 맞추세요.



- 2 수평 조정 다리②의 조정이 끝나면 조임너트①를 단단히 조이세요.



#### ⚠ 주의

- 수평을 맞추지 않으면 제품이 넘어져 다칠 수 있으며 제품이 진동하거나 소음이 나 층간 소음의 원인이 됩니다.

#### 물받이 설치/분리하기

물받이는 제품 작동 중에 생기는 응축수가 바닥으로 떨어지는 것을 방지하는 부품입니다. 반드시 제품 하단에 설치하여 사용하세요.

##### 물받이 설치하기

- 1 물받이의 화살표 방향 및 윗면 글자를 확인한 후 왼쪽을 먼저 끼우세요.
- 2 물받이의 오른쪽을 쑥 들어가는 느낌이 날 때까지 미세요.

##### 물받이 분리하기

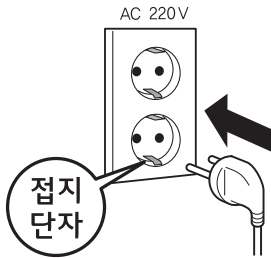
- 1 물받이의 오른쪽을 잡아당기세요.
  - 물받이에 물이 있으므로 천천히 잡아당기세요. 그러지 않으면 물이 흘러넘칠 수 있습니다.
- 2 물받이 왼쪽을 잡아당겨 밖으로 빼고 물을 버리세요.

**접지할 때 알아두기**

- 접지는 전기회로를 바닥에 연결하여 일정 기준이 넘는 전압으로부터 전자기기를 보호하고 감전을 방지합니다.
- 이 제품은 220V 전용입니다. 반드시 220V 전용 콘센트에 꽂으세요.
- 제품이 연결된 콘센트에 다른 가전 제품을 동시에 연결하지 마세요.
- 감전 사고를 막기 위해 반드시 접지를 하고 난 다음 제품을 사용하세요.
- 다음과 같은 장소에는 접지하지 마세요. 폭발, 화재 또는 감전의 원인이 됩니다.
  - 전화선, 피뢰침 등 낙뢰 시 위험한 곳
  - 가스 파이프
  - 절연 수도꼭지

**콘센트에 접지 단자가 있는 경우**

- 콘센트에 그림처럼 접지 단자가 있을 때는 별도로 접지할 필요가 없습니다.
- 접지 단자에 내부 배선이 연결되어 있지 않으면 반드시 별도로 접지를 하세요.



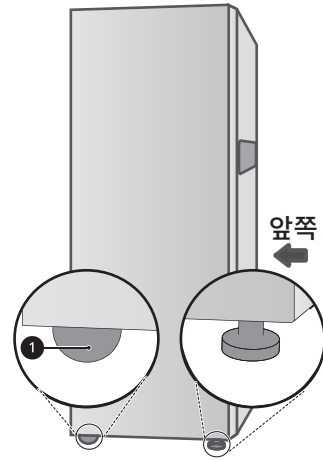
**콘센트에 접지 단자가 없는 경우**

- 누전 차단기가 설치되어 있지 않거나 접지할 수 없는 장소에 제품을 설치할 경우 전문 기술자에게 요청하여 누전 차단기를 설치한 후 제품을 사용하세요.
- 제품의 접지선을 접지 구리판에 연결한 후 습기가 있는 땅속에 75 cm 이상 묻은 후 제품을 사용하세요.
- 제품이 연결된 콘센트와 접지 전용 콘센트를 접지선으로 연결하여 제품을 사용하세요.

**이동할 때 알아두기**

**실내에서 설치 장소를 이동할 때**

1 스타일러 뒷면 바닥에 있는 바퀴①를 확인하세요.



2 제품 앞의 중간 지점을 두 손으로 잡고 천천히 밀어 이동하세요.

- 반드시 스타일러 바닥에 있는 바퀴를 이용하여 서 있는 상태를 유지하여 옮기세요. 제품을 기울이거나 눕혀서 이동하면 냉각 가스가 누출되어 고장의 원인이 될 수 있습니다.

3 이동을 완료한 후에는 수평을 꼭 맞추세요.

**이사할 때는**

LG전자 서비스 센터(1544-7777)에 연락하여 제품을 옮기세요. 단 이동/설치 비용은 고객이 부담해야 합니다.

**⚠ 주의**

- 이동 설치 시 수평을 맞추고 사용하세요.
  - 수평을 맞추지 않으면 제품이 넘어져 다칠 수 있으며 제품이 진동하거나 소음이 나 층간 소음의 원인이 됩니다.
- 제품을 옮길 때는 2명 이상이 함께 옮기세요.
  - 제품이 무거우므로 혼자 옮기다가 떨어뜨리면 다치거나 제품이 고장 날 수 있습니다.

# 고장 신고 전 확인하기

## 고장 진단하기

제품의 고장 원인을 진단할 수 있는 기능입니다.

### ✔️ **알아두기**

- LG전자의 과실이 아닌 외부 요인(와이파이 사용 불가, 와이파이 연결 해제, 앱 스토어 정책 변경, 앱 사용 불가 등)에 의해 서비스가 중지될 수 있습니다.
- 고장 진단 기능은 사전 고지 없이 변경될 수 있으며, 현지 사정에 따라 서비스 방식이 다를 수 있습니다.

## LG ThinQ로 고장 진단하기

Wi-Fi가 장착된 제품에 문제가 발생할 경우, **LG ThinQ**를 통해 스마트폰으로 데이터를 전송하여 문제를 진단할 수 있습니다.

- **LG ThinQ**를 실행한 후 메뉴의 스마트 진단을 선택하세요. **LG ThinQ**에서 안내하는 절차에 따라 제품을 진단하세요.

## 문제 해결하기

제품 사용 중 아래의 증상이 나타나면 다시 한번 확인해 주세요. 고장이 아닐 수 있습니다.

### 에러 메시지

제품 사용 중 표시부에 알림 내용이 나타나면 서비스를 문의하기 전에 아래 사항을 확인하세요.  
표시부 알림은 구입한 제품에 따라 다를 수 있습니다.

\*1 이 에러는 고압 핸드스티머가 포함된 모델, 고압 핸드스티머를 별도 구매하여 설치한 모델에 한하여 발생할 수 있습니다.

증상	원인 및 해결책
물통 상태를 확인해주세요	<b>급수통에 물이 적거나 급수통이 빠져 있나요?</b> <ul style="list-style-type: none"> <li>급수통에 물을 가득 채운 뒤 제자리에 넣으세요.</li> </ul>
	<b>배수통에 물이 가득 차 있거나 배수통이 빠져 있나요?</b> <ul style="list-style-type: none"> <li>배수통의 물을 비운 뒤 제자리에 넣으세요.</li> </ul>
급수통에 물을 채워주세요	<b>급수통에 물이 적게 채워져 있나요?</b> <ul style="list-style-type: none"> <li>급수통에 물을 가득 채운 뒤 제자리에 넣으세요. 그래도 물보충 알림이 발생된다면 부품 불량으로 인한 에러일 수 있으니 LG전자 서비스 센터(1544-7777) 또는 대리점에 문의하세요.</li> </ul>
	<b>급수통이 제대로 조립되어 있나요?</b> <ul style="list-style-type: none"> <li>급수통을 꺼냈다가 다시 제자리에 넣으세요. 그래도 물보충 알림이 발생된다면 부품 불량으로 인한 에러일 수 있으니 LG전자 서비스 센터(1544-7777)에 문의하세요.</li> </ul>
배수통의 물을 비워주세요	<b>배수통에 물이 가득 차 있나요?</b> <ul style="list-style-type: none"> <li>배수통의 물을 비운 뒤 제자리에 넣으세요. 그래도 물버림 알림이 발생된다면 부품 불량으로 인한 에러일 수 있으니 LG전자 서비스 센터(1544-7777)에 문의하세요.</li> </ul>
	<b>배수통이 제대로 조립되어 있나요?</b> <ul style="list-style-type: none"> <li>배수통을 꺼냈다가 다시 제자리에 넣으세요. 그래도 물버림 알림이 발생된다면 부품 불량으로 인한 에러일 수 있으니 LG전자 서비스 센터(1544-7777)에 문의하세요.</li> </ul>
문을 끝까지 밀어 닫아주세요	<b>문이 완전히 닫히지 않은 상태에서 제품이 작동했나요?</b> <ul style="list-style-type: none"> <li>문을 끝까지 밀어서 닫으세요.</li> </ul>
보푸라기 필터 장착	<b>필터가 제자리에 조립되어 있나요?</b> <ul style="list-style-type: none"> <li>필터 없이 제품을 작동시킬 경우 발생하는 현상입니다. 필터를 제자리에 조립하세요.</li> </ul>
	<b>제품 내부에 물을 쏟거나 물이 떨어지는 젖은 의류(수영복, 래쉬가드 등)를 제품 내에 걸었나요?</b> <ul style="list-style-type: none"> <li>보푸라기 필터 아래의 공기 유입로 유입된 물이 제품 작동에 영향을 줄 수 있습니다. 필터 커버 및 보푸라기 필터를 꺼내 보이는 물기를 제거하고 일정 시간 건조 후 제품을 다시 사용하세요. 이후에도 문제 발생 시 LG전자 서비스 센터(1544-7777)에 문의하세요.</li> </ul>
의류 낙하 감지	<b>제품 바닥에 의류가 떨어져 있지는 않나요?</b> <ul style="list-style-type: none"> <li>바닥에 떨어진 의류를 옷걸이에 다시 걸어주세요. 작동 시에 의류가 떨어지지 않도록 의류의 단추와 지퍼를 잠그세요. 단추나 지퍼가 없는 의류는 끈을 이용하여 고정해주세요.</li> </ul>
조도센서 이상	<b>제품 조도센서가 제대로 작동하지 않습니다.</b> <ul style="list-style-type: none"> <li>전원 플러그를 뺀 후 LG전자 서비스 센터(1544-7777)에 문의하세요.</li> </ul>

증상	원인 및 해결책
유로조절 장치 이상 1 유로조절 장치 이상 2	제품 유로 조절 장치가 제대로 작동하지 않습니다. • 전원 플러그를 뺀 후 LG전자 서비스 센터(1544-7777)에 문의하세요.
배기팬 이상	기계실 내부 팬이 제대로 작동하지 않습니다. • 전원 플러그를 뺀 후 LG전자 서비스 센터(1544-7777)에 문의하세요.
온도센서 이상 1 온도센서 이상 2 온도센서 이상 3 온도센서 이상 5	제품 내부 온도센서가 제대로 작동하지 않습니다. • 전원 플러그를 뺀 후 LG전자 서비스 센터(1544-7777)에 문의하세요.
스팀 히터 이상 1 스팀 히터 이상 4	제품 내부 스팀 히터가 제대로 작동하지 않습니다. • 전원 플러그를 뺀 후 LG전자 서비스 센터(1544-7777)에 문의하세요.
컴프레서 이상 1 컴프레서 이상 8	제품 내부 컴프레서가 제대로 작동하지 않습니다. • 전원 플러그를 뺀 후 LG전자 서비스 센터(1544-7777)에 문의하세요.
무빙행어 이상	제품 무빙행어가 제대로 작동하지 않습니다. • 전원 플러그를 뺀 후 LG전자 서비스 센터(1544-7777)에 문의하세요.
스티머 스팀 히터 과열 이상*1	제품 내부 스티머 히터가 제대로 작동하지 않습니다. • '취이익' 소리가 멈추면 전원 플러그를 뺀 후 LG전자 서비스 센터(1544-7777)에 문의하세요.
스티머 스팀 히터 단선 이상*1	제품 내부 스티머히터가 제대로 작동하지 않습니다. • 전원 플러그를 뺀 후 LG전자 서비스 센터(1544-7777)에 문의하세요.
스티머 핸디 히터 단선이상*1	제품 내부 핸디 스티머 히터가 제대로 작동하지 않습니다. • 전원 플러그를 뺀 후 LG전자 서비스 센터(1544-7777)에 문의하세요.
스티머 스팀 온도 센서 이상*1	제품 내부 스티머 온도 센서가 제대로 작동하지 않습니다. • 전원 플러그를 뺀 후 LG전자 서비스 센터(1544-7777)에 문의하세요.
스티머 핸디 온도 센서 이상*1	제품 내부 핸디 스티머 온도 센서가 제대로 작동하지 않습니다. • 전원 플러그를 뺀 후 LG전자 서비스 센터(1544-7777)에 문의하세요.
스티머 급수 안됨*1	제품 내부 스티머 워터펌프가 제대로 작동하지 않습니다. • 전원 플러그를 뺀 후 LG전자 서비스 센터(1544-7777)에 문의하세요.
스티머 배수 안됨*1	제품 내부 스티머 배수밸브가 제대로 작동하지 않습니다. • 전원 플러그를 뺀 후 LG전자 서비스 센터(1544-7777)에 문의하세요.

## 와이파이

증상	원인 및 해결책
가전제품과 스마트폰을 Wi-Fi로 연결할 수 없어요.	스마트폰에 연결된 Wi-Fi 비밀번호가 맞지 않나요? • 스마트폰 Wi-Fi 설정 메뉴에서 사용 중인 Wi-Fi 신호를 찾아 '네트워크 지우기' 선택한 후 제품 등록을 처음부터 진행하세요.
	제품 Wi-Fi 아이콘에 불이 켜져 있나요? • Wi-Fi 아이콘에 불이 꺼져있다면 네트워크에 연결되지 않은 것입니다. 공유기 전원을 확인하세요. 전원에 이상이 없다면, 공유기를 제품 가까이 다시 설치하세요.

증상	원인 및 해결책
가전제품과 스마트폰을 Wi-Fi로 연결할 수 없어요.	<b>스마트폰의 자동 네트워크 연결 기능이 설정되어 있나요?</b> <ul style="list-style-type: none"> <li>스마트폰의 모바일 Wi-Fi 설정 내의 고급 항목 (더보기)에서 ‘모바일 데이터 자동 전환’, ‘스마트 네트워크 전환’, ‘패스포인트’, ‘인터넷 사용 불가’ 항목이 있다면 체크 해제하세요. 단, 제조사/통신사마다 항목 이름이 다를 수 있습니다.</li> </ul>
	<b>스마트폰의 ‘모바일데이터’를 사용 중인가요?</b> <ul style="list-style-type: none"> <li>스마트폰의 모바일 데이터를 끄고, Wi-Fi로 제품 등록을 하세요.</li> </ul>
	<b>구형 무선 공유기를 사용 중인가요?</b> <ul style="list-style-type: none"> <li>구형 무선 공유기*1의 이름이나 비밀번호에 한글 또는 한글+한자키 조합의 특수문자(★, □, ■, ♥ 등)가 포함되어 있으면 냉장고를 무선 공유기에 연결할 수 없습니다. 와이파이 이름과 비밀번호는 반드시 영문이나 숫자, 혹은 영문과 숫자 조합으로 설정하세요.</li> </ul> <p>*1 구형 무선 공유기는 유니코드(전 세계의 모든 문자를 다루도록 설계된 표준 문자 전산 처리 방식) UTF-8을 지원하지 않는 공유기입니다.</p>
	<b>공유기 주파수가 2.4 GHz인가요?</b> <ul style="list-style-type: none"> <li>제품 연결 시 2.4 GHz 네트워크만 지원합니다. 5 GHz 네트워크는 지원하지 않습니다. 공유기 주파수 확인하려면 통신사 또는 공유기 제조사에 문의하세요.</li> </ul>
	<b>공유기가 인터넷에 연결되어 있나요?</b> <ul style="list-style-type: none"> <li>스마트폰으로 공유기의 인터넷 연결을 확인하세요. 스마트폰을 공유기에 연결하여 <a href="http://www.google.com">www.google.com</a>에 접속하세요.</li> </ul>
	<b>공유기의 전원이 꺼져 있거나, 공유기에 너무 많은 제품이 연결되어 있나요?</b> <ul style="list-style-type: none"> <li>공유기 전원을 확인하세요. 전원에 이상이 없다면 공유기에 너무 많은 제품이 연결된 것은 아닌지 확인하세요.</li> </ul>
	<b>가전제품과 공유기가 멀리 떨어져 있나요?</b> <ul style="list-style-type: none"> <li>가전제품과 공유기 사이 거리가 먼 경우 신호가 약해 접속이 원활하지 않을 수 있습니다. 공유기 위치를 이동하여 제품과 가까운 거리를 유지하세요.</li> </ul>

사용 관련

\*1 이 증상은 고압 핸디스티머가 포함된 모델, 고압 핸디스티머를 별도 구매하여 설치한 모델에 한하여 발생할 수 있습니다.

증상	원인 및 해결책
제품이 작동하지 않아요.	<b>제품의 전원 버튼을 눌렀나요?</b> <ul style="list-style-type: none"> <li>제품의 전원 버튼을 누르세요.</li> </ul>
	<b>전원 플러그가 콘센트에서 빠져 있나요?</b> <ul style="list-style-type: none"> <li>전원 플러그를 콘센트에 바르게 끼우세요.</li> </ul>
	<b>누전 차단기가 OFF로 되어 있나요?</b> <ul style="list-style-type: none"> <li>누전 차단기를 ON으로 바꾸세요.</li> </ul>
	<b>110V 전원에 연결했나요?</b> <ul style="list-style-type: none"> <li>220V 전원에 연결하세요.</li> </ul>

증상	원인 및 해결책
<b>제품이 작동하지 않아요.</b>	<b>전원은 켜졌는데, 버튼이 반응하지 않나요?</b> <ul style="list-style-type: none"> <li>전원코드를 연결하고 10초 뒤부터 터치 버튼이 작동합니다. 터치 버튼에 이물질이 묻어 있지는 않은지 확인하세요. 그래도 제대로 작동하지 않는다면 LG전자 서비스 센터(1544-7777) 또는 대리점에 문의하세요.</li> </ul>
	<b>문을 닫고 시작/일시정지 버튼을 눌렀나요?</b> <ul style="list-style-type: none"> <li>시작 버튼을 누르세요.</li> </ul>
	<b>물을 받거나 끓이고 있는 중인가요?</b> <ul style="list-style-type: none"> <li>스팀을 준비 중이니 잠시만 기다리세요.</li> </ul>
	<b>버튼 잠금 기능을 설정했나요?</b> <ul style="list-style-type: none"> <li>버튼 잠금 기능을 해제하고 시작 버튼을 누르세요.</li> </ul>
	<b>급수통에 섬유 유연제와 같은 물 이외의 액체를 넣었나요?</b> <ul style="list-style-type: none"> <li>물 이외의 다른 액체를 사용하면 작동에 이상이 생길 수 있습니다. LG전자 서비스 센터(1544-7777) 또는 대리점에 문의하세요.</li> </ul>
<b>연기가 나와요.</b>	<b>작동 중에 문을 열었나요?</b> <ul style="list-style-type: none"> <li>작동 중인 제품의 스팀이 연기로 보일 수 있습니다. 고장이 아닙니다.</li> </ul>
	<b>작동 중 소매 부분이 제품에 끼여 있나요?</b> <ul style="list-style-type: none"> <li>작동 중에 스팀이나 바람이 새어 나오면 제품에 낀 의류를 집어넣고 다시 작동하세요.</li> </ul>
<b>급수통을 가득 채우고 한 번 사용했는데 물통에 물이 없어졌어요.</b>	<b>제품을 처음 사용했나요?</b> <ul style="list-style-type: none"> <li>처음 제품을 사용할 때는 제품 내에 저장된 물이 없기 때문에 많은 물이 필요합니다. 두 번째 사용부터는 물 사용량이 줄어듭니다.</li> </ul>
<b>작동 중 소리가 나요.</b>	<b>작동 초기에 '드르릉' 하는 소리가 나나요?</b> <ul style="list-style-type: none"> <li>행정을 시작하기 전 무빙행어가 수평을 조정하는 소리입니다. 고장이 아니니 안심하고 사용하세요. 소리가 더 심해지면 LG전자 서비스 센터(1544-7777) 또는 대리점에 문의하세요.</li> </ul>
	<b>작동 중 '달그락 달그락' '쿵 쿵' 또는 '탁 탁' 하는 소리가 나나요?</b> <ul style="list-style-type: none"> <li>무빙행어가 움직이면서 의류가 부딪히거나 빈 옷걸이를 사용하여 나는 소리입니다. 옷이 잘못 걸려 있거나 빈 옷걸이가 걸려 있는지 확인하세요.</li> <li>옷에 달린 지퍼나 단추가 스타일러 내부 벽에 닿아 나는 소리입니다. 옷에 달린 지퍼나 단추를 모두 채운 다음 스타일러 안쪽을 향하게 거세요.</li> <li>옷걸이가 부딪혀 나는 소리입니다. 옷걸이가 서로 부딪치지 않도록 같은 방향으로 거세요.</li> </ul>
	<b>작동 중 '보글보글' 물 끓는 소리와 '쉬~' 하는 소리가 나나요?</b> <ul style="list-style-type: none"> <li>스팀을 만들기 위하여 물을 끓이고 스팀을 뿜어냅니다. 고장이 아니니 안심하고 사용하세요. 소리가 더 심해지면 LG전자 서비스 센터(1544-7777) 또는 대리점에 문의하세요.</li> </ul>
	<b>작동 중 '우웅~' 하는 소리가 나나요?</b> <ul style="list-style-type: none"> <li>작동 중 건조를 하기 위해 냉장고처럼 컴프레서가 돌아가는 소리입니다. 고장이 아니니 안심하고 사용하세요. 소리가 더 심해지면 LG전자 서비스 센터(1544-7777) 또는 대리점에 문의하세요.</li> </ul>
	<b>작동 중 '왕~' 하는 소리가 나나요?</b> <ul style="list-style-type: none"> <li>건조를 위하여 공기를 순환하는 소리입니다. 고장이 아니니 안심하고 사용하세요. 소리가 더 심해지면 LG전자 서비스 센터(1544-7777) 또는 대리점에 문의하세요.</li> </ul>

증상	원인 및 해결책
<p>작동 중 소리가 나요.</p>	<p><b>작동 중 물 흐르는 소리가 나나요?</b></p> <ul style="list-style-type: none"> <li>작동 도중 스팀을 만들기 위해 물을 채우는 소리입니다. 고장이 아니니 안심하고 사용하세요.</li> <li>문을 열 때 소리가 나는 것은 급수통의 남은 물을 비우는 소리입니다. 고장이 아니니 안심하고 사용하세요.</li> </ul> <p><b>고압 핸디스티머 사용 중 소리가 나나요?*</b><sup>1</sup></p> <ul style="list-style-type: none"> <li>스팀 준비 과정과 스팀 사용 중에 수시로 물이 급수되며 이때 급수펌프의 소음이 발생할 수 있습니다. 고압스팀 발생 용도의 펌프이므로 급수 소음이 다소 크게 들릴 수 있습니다. 고장이 아니니 안심하고 사용하세요.</li> </ul> <p><b>고압 핸디스티머 사용 종료 후 작동 "딸깍"하는 소리와 "피식"하는 소리가 나나요?*</b><sup>1</sup></p> <ul style="list-style-type: none"> <li>고압스티머 사용 종료 약 20~30분 후 스팀머 고압 해제를 위해 "딸깍" 및 "피식" 소리가 날 수 있습니다. 고장이 아니므로 안심하세요.</li> </ul>
<p>제품 작동 시간이 계속 늘어나요.</p>	<p><b>젖은 의류를 넣었나요?</b></p> <ul style="list-style-type: none"> <li>과도하게 젖은 의류는 건조 시간이 길어질 수 있습니다. 탈수 후 의류를 넣으세요. 의류의 양과 젖은 정도에 따라 건조 시간이 길어질 수 있습니다. 건조가 완료되면 자동으로 제품이 종료됩니다.</li> </ul>
<p>옷이 축축하게 젖어 있어요.</p>	<p><b>필터가 막혀 있나요?</b></p> <ul style="list-style-type: none"> <li>필터를 청소하세요.</li> </ul> <p><b>문에 부착된 고무 재질에 찢어진 부분이 있거나, 문 틈에 의류가 끼어있나요?</b></p> <ul style="list-style-type: none"> <li>문에 틈이 생겨서 옷이 잘 건조되지 않을 수 있습니다. 전원 플러그를 뽑은 후 LG전자 서비스 센터(1544-7777) 또는 대리점에 문의하세요.</li> </ul>
<p>옷에서 냄새가 나요.</p>	<p><b>새 제품인가요?</b></p> <ul style="list-style-type: none"> <li>새 제품인 경우 제품 고유의 플라스틱 냄새가 날 수 있습니다. 스타일러 문을 열어 환기하세요.</li> </ul> <p><b>옷장에 오래 보관된 의류나 찢든 냄새가 나는 물질이 묻은 의류를 사용했나요?</b></p> <ul style="list-style-type: none"> <li>옷장에 오래 보관된 의류나 찢든 냄새가 나는 물질이 묻은 의류는 사용전에 한 번 세탁하여 제품을 사용하세요.</li> </ul> <p><b>스타일러를 사용한 지 오래됐거나 급수/배수통에 이물질이 있나요?</b></p> <ul style="list-style-type: none"> <li>필터와 물통을 청소하세요.</li> </ul>
<p>제품이 좌우로 흔들려요.</p>	<p><b>제품을 바닥이 평탄하지 않은 곳에 설치했나요?</b></p> <ul style="list-style-type: none"> <li>제품을 평탄한 곳에 설치하세요.</li> </ul>
<p>작동 중 무빙행어 작동 소리가 들리지 않아요.</p>	<p><b>긴 옷을 걸었나요? (약 120~130 cm 기장의 옷)</b></p> <ul style="list-style-type: none"> <li>긴 옷을 건 경우, 자동으로 센싱하여 스팀 분사 이전 행정에서의 의류 떨어짐을 방지하고 옷감 손상을 최소화하기 위해 무빙행어가 작동하지 않습니다. 고장이 아니니 안심하고 사용하세요.</li> </ul>

# 제품 보증서 보기

## 제품 보증서

### 제품 보증 기간

- 고객에게는 제품 사용 중 발생한 고장에 대하여 1년 동안 무상 서비스를 받을 수 있는 소중한 권리가 있습니다.  
본 제품은 대한민국에서만 품질 보증 기간 내 무상 서비스가 가능합니다.

모델명:	품질 보증 기간 : 1년 부품 보유 기간 : 7년 (제조 일자를 기준으로 기산합니다.)
구입일:	스마트 인버터 컴프레서(압축기) 품질 보증 기간 : 10년 (2015년 9월 15일 이후에 판매된 제품의 스마트 인버터 컴프레서(압축기)는 10년 무상 서비스를 제공합니다.)  - 무상보증 부품 인버터 컴프레서(압축기) 의 보유기간 : 10년 (제조일자 기준)  - 제품 품질 보증 기간 경과 후, 10년 무상보증 부품을 보유하고 있지 않아 수리가 불가능한 경우, 해당 부품은 구입가 100%로 환급되며 제품은 정액 감가상각한 잔여 금액에 구입가의 5~10%를 가산하여 환급함. (감가상각 방법 및 가산금은 구입시점의 소비자 분쟁 해결 기준에 따라 변경될 수 있음)

수리를 의뢰할 때는 구입일자가 기재된 본 보증서를 제시해야 충분한 서비스를 받을 수 있으므로 잘 보관하세요.

- 본 제품에 대한 품질 보증은 보증서에 기재된 내용으로 보증 혜택을 받습니다.
- 품질 보증 기간은 구입일로부터 산정되므로 구입 일자를 기재 받으시기 바랍니다. (구입 일자 확인이 안 될 경우 제조 연월일 또는 수입 통관 일자를 기준으로 3개월이 지난 날로부터 품질 보증 기간을 적용합니다.)
- 가정용 제품을 영업을 위한 목적 또는 수단으로 사용하거나 비정상적인 환경에서 사용할 경우에는 품질 보증 기간을 50% 단축하여 적용합니다.
  - 품질 보증 기간을 50% 단축하여 적용하는 경우 : 영업 용도, 산업 용도, 상업 용도, 연구/실험 용도 등으로 가정용 외에 사용하는 경우
- 이 보증서는 재발행되지 않습니다.
- 별도 계약에 의한 공급(조달, HOST, 단일용품 등)일 경우에는 주계약에 따라 보증 내용을 적용합니다.

# LG전자(주)

## 소비자 분쟁 해결 기준

### 기준 안내

	소비자 피해 유형	보상 내역	
		보증 기간 이내	보증 기간 경과 후
정상적인 사용 상태에서 자연 발생한 성능상, 기능상 고장	구입 10일 이내에 중요한 수리를 요하는 경우	제품 교환 또는 구입가 환불	유상 수리
	구입 1개월 이내에 중요 부품에 수리를 요하는 경우	제품 교환 또는 무상 수리	
	교환된 제품이 1개월 이내에 중요한 수리를 요하는 경우	구입가 환불	
	교환 불가능한 경우		
	하자가 발생한 경우	무상 수리	
	동일하자에 대하여 수리했으나 고장이 재발한 경우 (3회째)	제품 교환 또는 구입가 환불	정액 감가상각 금액에 구입가 10% 가산하여 환불
	여러 부위의 고장으로 총 4회 수리 받았으나 고장이 재발한 경우 (5회째)		
	수리가 불가능한 경우		
	수리용 부품을 보유하고 있지 않아 수리가 불가능한 경우		정액 감가상각 금액에 10%를 가산하여 환불
	소비자가 수리 의뢰한 제품을 사업자가 분실한 경우 또는 1개월 이상 미 인도 시		
제품 구입 후 운송이나 설치 중에 피해가 발생한 경우	제품 교환	-	
소비자의 고의, 과실에 의한 성능, 기능상 고장	수리가 가능한 경우	유상 수리	유상 수리
	수리가 불가능한 경우	유상 수리에 해당하는 금액 징수 후 제품 교환	-
<ul style="list-style-type: none"> <li>천재지변(화재, 염해, 가스, 지진, 풍수해 등)에 의해 고장이 발생한 경우</li> <li>사용전원의 이상 및 접속기기의 불량으로 인하여 고장이 발생한 경우</li> <li>LG전자 서비스 센터 또는 인가된 서비스 지정점이 아닌 곳에서 수리 또는 개조하여 고장이 발생한 경우</li> <li>사용상 정상 마모되는 소모성 부품을 교환하는 경우</li> <li>기타 제품 자체의 하자가 아니라 외부 원인으로 고장이 발생한 경우</li> </ul>		유상 수리	유상 수리

- 상기 품질 보증 기간 및 보상 기준은 공정거래위원회 고시 소비자분쟁 해결기준에 의거합니다.
- 명시되지 않은 사항은 소비자분쟁 해결기준에 따릅니다.
- 제품 고장이 아닌 경우 서비스 비용이 부과될 수 있으므로 반드시 사용설명서를 읽어주세요.
- 수리 시 교체하는 부품은 기존 부품과 다른 원산지나 제조사의 부품이 적용될 수 있고, 새로운 부품이 아닐 수도 있으나 정상적으로 작동되며 기능상으로 동등한 부품이 사용됩니다. 제품에 사용되는 부품 중 일부는 제조한 국가와는 다른 국가에서 생산된 제품이 사용될 수 있습니다.

## 고객이 비용을 내야 하는 유상 서비스에 대한 책임

### 유상 서비스 책임 안내

LG전자에 서비스를 신청할 때 아래와 같은 경우에는 품질 보증 기간이라도 소비자가 따로 비용을 내야 합니다.

#### 1) 제품의 문제가 아닌 경우

- 전원 콘센트가 불량인 경우, 전원 플러그를 연결하지 않은 경우 등과 같이 제품 자체의 하자가 아닌 외부 원인으로 인한 경우
- 제품 기능 사용 설명 또는 분해 없이 간단히 조정만 하는 경우
- 전원 차단기가 내려감으로 서비스를 요청하였으나, 제품에 이상이 없는 경우
- 사용상 정상 마모되는 소모성 부품을 교환하는 경우 (예: 아로마 시트)
- 사용 전원의 이상 또는 와이파이 접속기기의 불량으로 인하여 고장이 발생한 경우
- 급수통 물 안 채움, 배수통 물 안 버림에 대한 서비스를 요청할 경우
- 배수통을 넣지 않고 물통 없음에 대한 서비스를 요청할 경우
- 제품 불량이 아닌 가구 불량에 의해 서비스를 요청한 경우

#### 2) 고객의 기타 과실에 의해 고장이 발생한 경우

- 제품 내부에 동전, 핀, 필기구, 메모리 와이어 등과 같은 금속류 이물질이 들어가 고장이 발생한 경우
- 제품을 떨어뜨리는 등 충격으로 인한 제품 파손 또는 기능상 고장이 발생한 경우
- 고객의 부주의 또는 시너(신나), 벤젠 등과 같은 유기 용제에 의해 제품 외관이 손상되거나 변형된 경우
- LG전자 정품이 아닌 부품을 사용하여 제품 고장이 발생한 경우 (LG전자 정품은 LG전자 서비스 센터에서 구입)
- 고객이 제품을 임의 분해하여 부속품이 분실 또는 파손된 경우
- LG전자 제품 설명서 내에 ‘안전을 위한 주의 사항’을 지키지 않아 고장이 발생한 경우 (‘안전을 위한 주의 사항’을 잘 지키면 제품을 오래 사용할 수 있습니다.)
- LG전자 서비스 센터의 수리기사가 아닌 사람이 제품을 수리 또는 개조하여 고장이 발생한 경우
- 의류 건조 목적 이외의 용도로 사용하여 고장이 발생한 경우 (예: 음식물 말림 등)
- 자사 제품으로 서비스를 요청하였으나, 타사 제품 또는 타제품 불량으로 서비스가 접수된 경우
- 진열 제품 구입 시 외관의 불량을 충분히 인지하지 못하고 구입 후 서비스를 요청한 경우
- 멀티탭 사용으로 제품 고장이 발생한 경우
- 사용 전압을 잘못 선택하여 제품 고장이 발생한 경우
- 고객의 기타 과실에 의하여 고장이 발생한 경우

#### 3) 이전설치 및 재설치 한 경우

- 초기 제품 설치 후 제품의 위치를 바꾸거나, 이사 후 재설치한 경우 (제품 문 분해나 조립 포함)

#### 4) 천재지변, 동결에 의해 고장이 발생한 경우

- 낙뢰, 화재, 풍수해, 염해, 가스, 지진 등과 같은 천재지변에 의해 고장이 발생한 경우
- 겨울철 동결 상태와 같이 제품 자체 하자가 아닌 외부 원인으로 인한 경우

궁금한 내용은 LG전자 서비스 센터(1544-7777)로 문의하세요.

제안하고 싶은 내용이나 불만 사항을 접수할 때는 고객 상담실(080-023-7777)로 문의하세요.

## 부록

### 폐가전제품 처리 절차

#### 신제품을 구입했을 때

LG전자 제품 판매점에서 신제품을 구입한 경우, 신제품 배달 시 기존 제품을 무상으로 처리해 드립니다.

#### 사용하던 제품을 버릴 때

가전제품을 버릴 때는 관할 행정복지센터 또는 폐가전제품 배출예약시스템으로 연락하여 폐기해야 합니다.

(전화번호: 1599-0903, 인터넷주소: <http://www.15990903.or.kr>)

### 제품 규격

#### 제품 규격

이 기기는 가정용(B급) 전자파 적합 기기로서 주로 가정에서 사용하는 것을 목적으로 하며, 모든 지역에서 사용할 수 있습니다.

모델명	SC5**R8*H	SC5**R6*
명칭	의류 관리기(주름펴기 겸용)	의류 관리기
전압	220 V~, 60 Hz	
제품 치수	600 mm X 620 mm X 1965 mm	
제품 중량	92 kg	85 kg
소비 전력	1800 W	1500 W
최대용량	6벌(상의 5벌, 하의 1벌)	
안전장치	2중 과열 안전장치 과전류 차단장치(온도퓨즈), 프로그램	

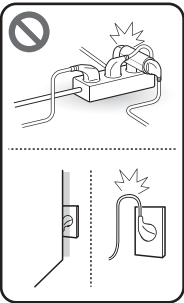
### 오픈소스 정보

#### 오픈 소스 안내 정보


본 제품에 탑재된 GPL, LGPL, MPL 및 그 외 소스 코드 공개 의무가 있는 오픈소스 라이선스로 배포된 소스 코드를 얻거나 오픈소스의 라이선스 내용, 저작권 고지 등을 확인하려면 <https://opensource.lge.com>을 방문하세요. 또한 소비자가 [opensource@lge.com](mailto:opensource@lge.com)으로 e-mail을 보내 본 제품에 탑재된 소프트웨어의 오픈 소스 코드를 요청할 경우, LG전자는 매체 비용과 운반비 등 제공에 필요한 최소한의 비용을 받고 저장 매체에 담아 제공합니다. 이 제안은 본 제품을 판매한 후 3년 동안 이 정보를 받은 모든 사람에게 유효합니다.

## 생활 속 전기안전 캠페인

### 우리 집 전기시설 안전사용 요령

	<p><b>멀티탭, 콘센트 안전하게 사용하기</b></p> <ul style="list-style-type: none"> <li>• 플러그 접속상태 및 콘센트에 먼지가 있는지 확인합니다.           <ul style="list-style-type: none"> <li>- 플러그가 느슨하게 접속되면 먼지 등 인화성 물질이 불꽃을 일으킬 수 있습니다.</li> </ul> </li> <li>• 멀티탭을 문어발식으로 연결하여 사용하지 않습니다.</li> <li>• 전기사용량이 많은 전열기, 에어컨, 인덕션 등은 한 콘센트에 하나만 사용합니다.</li> <li>• 멀티탭, 콘센트, 플러그의 변색 또는 변형 여부를 확인합니다.</li> <li>• 욕실에서는 방수커버가 있는 콘센트를 사용합니다.</li> </ul>
	<p><b>가전제품 안전하게 사용하기</b></p> <ul style="list-style-type: none"> <li>• 가전제품에 묻어있거나 제품 주변의 먼지를 주기적으로 제거합니다.</li> <li>• 전원선은 가구 등에 눌리지 않게 사용합니다.</li> <li>• 인증마크가 표시된 가전제품을 사용합니다.</li> <li>• 권장 사용기간이 지난 노후된 가전제품은 전문가에게 점검을 받습니다.</li> </ul>
	<p><b>분전함(차단기) 안전하게 관리하기</b></p> <ul style="list-style-type: none"> <li>• 분전함 앞을 가구, 가전, 생활용품 등으로 가리지 않습니다.</li> <li>• 분전함 내에 물건 등을 넣지 않습니다.</li> <li>• 분전함 커버를 임의적으로 탈착하지 않습니다.</li> </ul>
 <p><b>1588-7500</b></p>	<p><b>비상시 전기 전문가에게 도움 요청하기</b></p> <ul style="list-style-type: none"> <li>• 전기시설은 자가 점검 시, 감전의 우려가 있으니 절대 스스로 점검하지 않습니다.</li> <li>• 차단기가 내려가거나 전선 타는 냄새, 소음 등 비상시에는 반드시 전기 전문가에게 도움을 요청합니다.</li> </ul>

### 우리 집 전기안전을 위한 기본 수칙(동영상)

주방용 가전제품 편	<a href="https://www.youtube.com/watch?v=cfl17N84huE&amp;t=2s">https://www.youtube.com/watch?v=cfl17N84huE&amp;t=2s</a>	
생활용 가전제품 편	<a href="https://www.youtube.com/watch?v=M77ShAt_yGY&amp;t=2s">https://www.youtube.com/watch?v=M77ShAt_yGY&amp;t=2s</a>	
계절용 가전제품 편	<a href="https://www.youtube.com/watch?v=x6seDQ9vsHs&amp;t=2s">https://www.youtube.com/watch?v=x6seDQ9vsHs&amp;t=2s</a>	QR을 통해 KESCO를 만나보세요.



이 제품은 대한민국 전용입니다. 전압, 주파수, 전원이 다른 해외에서는 사용할 수 없습니다.

### LG전자 서비스 센터 대표 전화번호

사용불편 및 고장접수는 (전국 어디서나)

**1544-7777**

#### 전화를 하기 전

제품 모델명과 고장 상태, 전화번호, 주소를 정확히 알고 있으면 더욱 빠르게 서비스를 받을 수 있습니다.

#### 전화가 연결되었을 때

ARS 안내에 따라 제품의 상태를 정확하게 선택하면 전문 상담원에게 최고의 서비스를 받을 수 있습니다.

제안하고 싶은 내용이나 불만 사항을 접수할 때는 고객 상담실(080-023-7777)로 문의하세요.

### 편리한 제품 사용을 위한 안내

[www.lge.com](http://www.lge.com)

제품 사용 시 불편사항을 자가 진단을 통해 원인 파악과 해결이 가능하며, 고객센터와 통화 없이 직접 서비스를 접수할 수 있습니다.

앱 다운로드로 편리하게 LG전자의 혜택을 누리보세요. 아래 QR을 스캔하시면 쉽게 다운로드할 수 있습니다.



고객을 위해 우수한 품질의 서비스를 제공하는  
기업에게 사단법인 한국서비스진흥협회에서

서비스 품질을 인증하는 마크로 LG전자는 서비스  
품질 우수기업입니다.