

دليل المالك
جهاز العرض
LG UltraFine 5K
(لمنتجات Mac)

يرجى قراءة هذا الدليل بعناية قبل تشغيل جهازك والاحتفاظ به للرجوع إليه في المستقبل.

27MD5KA

جدول المحتويات

3-----احتياطات هامة

- 3-----حول السلامة
لا تفتح الشاشة:
لتجنب حدوث إصابة شخصية:
لتفادي نشوب حريق أو مخاطر:
- 4-----حول التركيب
- 5-----احتياطات حول استخدام محوّل التيار المتردد وسلك الطاقة---
- 5-----حول التنظيف
- 5-----حول إعادة الجهاز إلى عيونه-----

6-----الترخيص

7-----التجميع والتحضير

- 7-----البرنامج المدعوم
- 8-----وصف المنتج
موصّل الإدخال
ملصق المعرّف / ملصق المعرّف الفرعي
- 11-----نقل جهاز العرض وحمله
التثبيت على طاولة
ضبط ارتفاع الحامل
ضبط الزاوية
استخدام قفل Kensington
تركيب الحامل
توصيل الغطاء بالتصميم المتوافق مع VESA
تثبيت قوس التثبيت على الحائط

23-----إجراء التوصيلات

- 23-----الاتصال بمضيف
- 23-----التوصيل بجهاز USB-----

24-----استكشاف الأخطاء وإصلاحها

25-----مواصفات المنتج

- 26-----توقيت الإشارة-----

احتياطات هامة

لقد تم تصميم هذه الوحدة وتصنيعها بما يضمن السلامة الشخصية، إلا أن الاستخدام غير الصحيح قد يؤدي إلى احتمال حدوث صدمة كهربائية أو مخاطر نشوب حريق. حتى يتسنى العمل الصحيح لجميع وحدات الوقاية التي تتضمنها هذه الشاشة، يُرجى مراعاة القواعد الأساسية التالية عند تركيب الشاشة واستخدامها وصيانتها.

حول السلامة

يستخدم سلك الطاقة المزود مع الوحدة. في حالة استخدام سلك طاقة آخر، تأكد من اعتماده من قبل المعايير الوطنية المطبقة عند عدم توفير السلك من قبل مزود الشاشة. إذا تخلل سلك الطاقة أي عيب، فاتصل بجهة التصنيع أو بأقرب موفر خدمة تصليح معتمد لاستبداله. تُستخدم قارئة الجهاز لفصله.

يرجى الحرص على تثبيت الجهاز بالقرب من مخرج الحائط المتصل به ومن إمكانية الوصول إلى المخرج بسهولة. قم بتشغيل الشاشة فقط باستخدام مصدر الطاقة المشار إليه في قسم المواصفات الوارد في هذا الدليل أو الموضح على الشاشة. إذا لم تكن متأكدًا من نوع مصدر الإمداد بالطاقة لديك، فاستشر البائع.

حيث تعد مأخذ التيار المتردد وأسلاك الامتداد زائدة الحمولة خطرة. وكذلك بالنسبة لأسلاك الطاقة البالية والقوايس المكسورة. حيث قد تتسبب في خطر حدوث صدمة كهربائية أو نشوب حريق. اتصل بفني الصيانة للحصول على البديل المناسب.

طالما كانت هذه الوحدة متصلة بمأخذ التيار المتردد بالحائط، لا يتم فصلها من مصدر الإمداد بالتيار المتردد حتى في حالة إيقاف تشغيل الوحدة.

لا تفتح الشاشة:

- فلا توجد مكونات يستطيع المستخدم صيانتها داخل الوحدة.
- وداخل الشاشة شحنات جهد كهربائي عالية وخطرة حتى في حالة إيقاف تشغيل الشاشة.
- اتصل بالبائع إذا لم تعمل الشاشة بشكل صحيح.

لتجنب حدوث إصابة شخصية:

- لا تضع الشاشة على رف مائل إلا إن كانت الشاشة محكمة التثبيت.
- لا تستخدم سوى الحامل الذي توصي به الجهة المصنعة.
- لا تسقط أي شيء فوق المنتج أو تعرضه للصدمة. لا تلمس بأي ألعاب أو أغراض على شاشة الجهاز.
- فقد يؤدي ذلك إلى حدوث إصابة شخصية، أو حدوث عطل بالمنتج والحاق التلف بالشاشة.

لتفادي نشوب حريق أو مخاطر:

- قم دومًا بإيقاف تشغيل الشاشة في حالة مغادرة الغرفة لمدة ليست بالقصيرة. لا تترك مطلقًا الشاشة قيد التشغيل عند مغادرة المنزل.
- احرص على عدم قيام الأطفال بإلقاء أشياء أو دفعها إلى داخل فتحات الصندوق الخارجي للشاشة. حيث إن بعض الأجزاء الداخلية تحمل شحنات جهد كهربائي خطيرة.
- لا تقم بإضافة الملحقات غير المصممة للاستخدام مع هذه الشاشة.
- إذا أردت ترك الشاشة دون استخدام لفترة طويلة، فقم بفصلها من مأخذ الحائط.
- في حالة حدوث رعد وبرق، لا تلمس مطلقًا سلك الطاقة وكبل الإشارة إذ قد يشكل هذا خطرًا جسيمًا. وقد يتسبب هذا في حدوث صدمة كهربائية.

حول التركيب

لا تدع أي شيء يستند إلى سلك الطاقة أو يلتف عليه ولا تضع الشاشة في مكان يتعرض فيه سلك الطاقة للتلف. لا تستخدم هذه الشاشة بالقرب من مصادر مائية كحوض الاستحمام أو المغاسل أو حوض المطبخ أو حوض الغسيل أو الطابق السفلي الرطب أو بالقرب من حوض السباحة.

- تم تزويد شاشة العرض بفتحات للتهوية في الصندوق الخارجي للسماح بتبديد الحرارة الناجمة عن التشغيل. فإذا ما انسدت هذه الفتحات، فقد تتسبب الحرارة المتراكمة في حدوث أعطال قد ينجم عنها خطر نشوب حريق. لذلك، لا تقم مطلقاً بما يلي:
- سد فتحات التهوية السفلية بوضع الشاشة على سرير أو أريكة أو سجادة أو ما شابه.
- وضع الشاشة في إطار مدمج إلا إذا توفرت فيه التهوية المناسبة.
- تغطية الفتحات بالقماش أو المواد الأخرى.
- وضع الشاشة بالقرب من أجهزة التسخين أو مصادر الحرارة أو فوقها.

لا تعرض سطح شاشة Active Matrix LCD للحك أو لأي خدش باستخدام أي مادة صلبة حيث قد يتسبب هذا في خدش شاشة Active Matrix LCD أو إضرارها أو تلفها تماماً.

لا تضغط على شاشة LCD مستخدماً إصبعك لفترة طويلة لأن ذلك قد يتسبب في ظهور خيال للصور. قد تظهر بعض العيوب الدقيقة على شكل بقع باللون الأحمر أو الأخضر أو الأزرق على الشاشة. إلا أن ذلك لن يكون له أي تأثير على أداء الشاشة.

استخدم معدل الاستبانة الموصى به للحصول على أفضل جودة صورة لشاشة LCD، إذا كان ذلك ممكناً. في حالة الاستخدام في أي وضع باستثناء معدل الاستبانة الموصى به، فقد تظهر بعض الصور بألوان متدرجة أو مشوهة على الشاشة. إلا أن ذلك بعد إحدى خصائص تحديد معدل استبانة ثابت لشاشة LCD.

إن عرض صورة ثابتة على الشاشة لوقت طويل قد يترك صورة دائمة أو بقعة على الشاشة. لتجنب هذه المشكلة، استخدم شاشة التوقف أو أوقف تشغيل الجهاز عندما لا يكون قيد الاستخدام.

لا تغطي كفاءة هذا المنتج ظهور صورة دائمة أو بقعة ناتجة عن الاستخدام على المدى الطويل. وإلا فقد يلحق التلف بالشاشة.

تأكد من أن توجيه لوحة الشاشة للأمام وأمسكها بكلتا يديك لتحريكها. إذا أسقطت الجهاز، فقد تتسبب أجزاء المنتج التالفة في حدوث صدمة كهربائية أو نشوب حريق. اتصل بمركز الخدمة المعتمد للقيام بالإصلاح.

تجنب درجات الحرارة العالية والرطوبة.

لا تقم بتثبيت هذا المنتج على حائط إذا كان هناك احتمال لتعرضه للزيت أو رذاذ الزيت.

- قد يلحق هذا ضرراً بالمنتج ويسبب سقوطه.

في حالة استخدام جهاز العرض ذات السطح المصقول، ينبغي على المستخدم أن ينظر في موضع الجهاز إذ أن السطح قد يسبب انعكاسات مزعجة بسبب الضوء المحيط به.

لا تستخدم منتجات تعمل بفولتية عالية بالقرب من جهاز العرض. (مثال منشآت الحشرات)

- قد يؤدي ذلك إلى حدوث صدمة كهربائية وبالتالي إلى تعطل جهاز العرض.

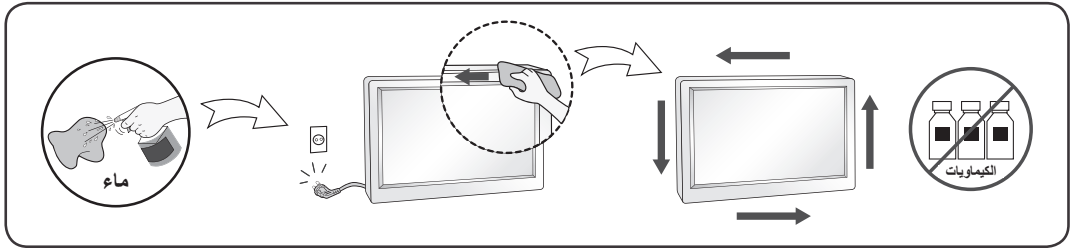
احتياطات حول استخدام محوّل التيار المتردد وسلك الطاقة

في حال تسربت المياه أو أي مادة غريبة إلى داخل المنتج (التلفاز أو جهاز العرض أو سلك الطاقة أو محوّل التيار المتردد)، افصل سلك الطاقة فوراً واتصل بمركز الخدمة.

- وإلا، فقد يؤدي ذلك إلى نشوب حريق أو حدوث صدمة كهربائية نتيجة للضرر الذي تم إلحاقه بالمنتج.
- لا تلمس مقبس الطاقة أو محوّل التيار المتردد ويذّيك مِلّلتين. إذا كانت أسنان المقبس رطبة أو متسخة، امسحها وجففها قبل الاستخدام.
- وإلا، فقد يؤدي ذلك إلى نشوب حريق أو حدوث صدمة كهربائية.
- احرص على إدخال سلك الطاقة بالكامل في محوّل التيار المتردد.
- إذا كان غير موصول بإحكام، قد يتسبب ذلك بنشوب حريق أو حدوث صدمة كهربائية.
- احرص على استخدام أسلاك الطاقة ومحوّلات التيار المتردد المتوفرة أو المعتمدة من قبل LG Electronics, Inc.
- قد يؤدي استخدام منتجات غير معتمدة إلى نشوب حريق أو حدوث صدمة كهربائية.
- عند فصل سلك الطاقة، أمسكه دائماً من المقبس. لا تثنّ سلك الطاقة بقوة مفرطة.
- قد يتعرّض خط الطاقة لضرر قد يؤدي إلى صدمة كهربائية أو حريق.
- احرص على عدم وضع أغراض ثقيلة (أجهزة إلكترونية أو أغذية الخ.) على سلك الطاقة أو محوّل التيار المتردد. احرص على عدم إلحاق ضرر بسلك الطاقة أو محوّل التيار المتردد باستخدام أدوات حادة.
- فقد يؤدي استخدام أسلاك طاقة تالفة إلى نشوب حريق أو حدوث صدمة كهربائية.
- لا تفكك أبداً سلك الطاقة أو محوّل التيار المتردد أو تصلحه أو تعدّله.
- فقد يؤدي ذلك إلى نشوب حريق أو حدوث صدمة كهربائية.
- احرص على تنظيف المآخذ ومحوّل التيار المتردد وأسنان مقبس الطاقة من الغبار وغيرها من الأوساخ.
- فقد يؤدي ذلك إلى خطر نشوب حريق.

حول التنظيف

- قم بفصل قابس الشاشة قبل تنظيف سطح شاشة العرض.
- استخدم قطعة قماش رطبة قليلاً (وليس مبللة). لا تستخدم الأيروسول مباشرة فوق شاشة العرض لأن الرش الزائد قد يتسبب في حدوث صدمة كهربائية.
- عند تنظيف الجهاز، قم بفصل قابس سلك الطاقة وقم بمسحه بلطف مستخدماً قطعة قماش ناعمة لتفادي التسبب بخدشه. لا تنظف الجهاز مستخدماً قطعة قماش رطبة أو قم برش الماء أو أي سوائل أخرى مباشرة على الجهاز. فقد تحدث صدمة كهربائية. (لا تستخدم مواداً كيميائية كالبنزين أو مخففات الطلاء (النثر) أو الكحول)
- قم برش الماء على قطعة قماش ناعمة مرتين إلى 4 مرات، ثم استخدمها لتنظيف الإطار الأمامي، وقم بالمسح في اتجاه واحد فقط. قد تتسبب الرطوبة الزائدة في ترك بقع.



حول إعادة الجهاز إلى عبوته

- لا تتخلص من عبوة المنتج ومواد تغليفه. إذ تعدّ الحاوية المثالية التي يمكن نقل الوحدة فيها. عند شحن الوحدة إلى مكان آخر، أعد تعبئتها في مواد التغليف الأصلية.

الترخيص

يملك كل طراز تراخيص مختلفة. لمزيد من المعلومات حول الترخيص، قم بزيارة www.lg.com.



Thunderbolt and the Thunderbolt logo are trademarks of Intel Corporation or its subsidiaries in the U.S. and/or other countries.

THUNDERBOLT™



Mac and the Mac logo are trademarks of Apple Inc., registered in the U.S. and other countries.



* USB Type-C™ and USB-C™ are trademarks of USB Implementers Forum.

التجميع والتحضير



تنبيه

- استخدم دائمًا قطع LG الأصلية لضمان السلامة والحفاظ على أداء المنتج.
- لن تشمل كفالة المنتج الضرر أو الإصابة التي تنتج من استخدام قطع غير معتمدة.
- يوصى باستخدام القطع المتوفرة.
- إذا كنت تستخدم كبلات عامة غير معتمدة من قبل LG، فقد لا تعمل الشاشة أو قد تصبح الصورة مشوشة.



ملاحظة

- تخضع المعلومات والمواصفات كافة المتعلقة بالمنتج والواردة في هذا الدليل إلى التغيير من دون إشعار مسبق وذلك لتحسين أداء المنتج.
- لشراء ملحقات اختيارية، تفضل بزيارة متجر لبيع الأجهزة الإلكترونية أو موقع تسوق عبر الإنترنت أو اتصل بمتجر البيع بالتجزئة الذي اشتريته منه المنتج.
- قد يختلف سلك الطاقة المتوفر حسب المنطقة.

البرنامج المدعوم

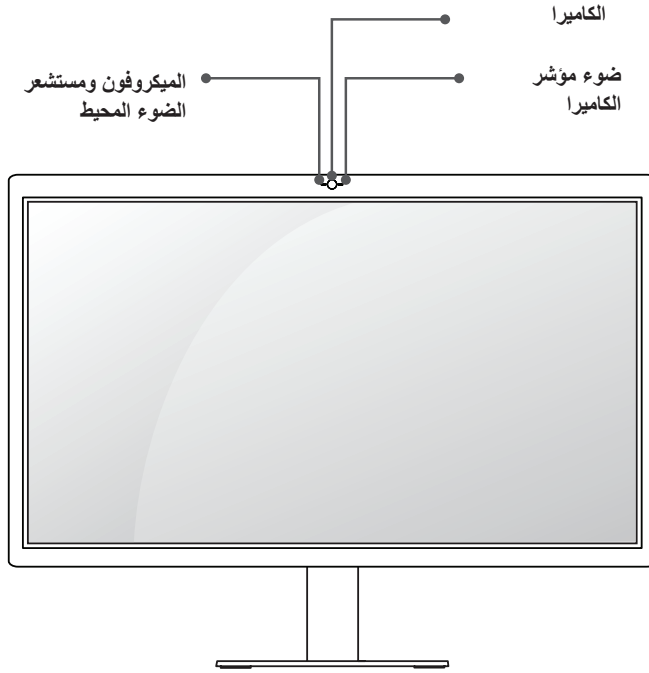
تحقق من البرنامج الذي يدعمه المنتج.

البرامج	أولوية التثبيت	27MD5KA
 LG Screen Manager	موصى به	O

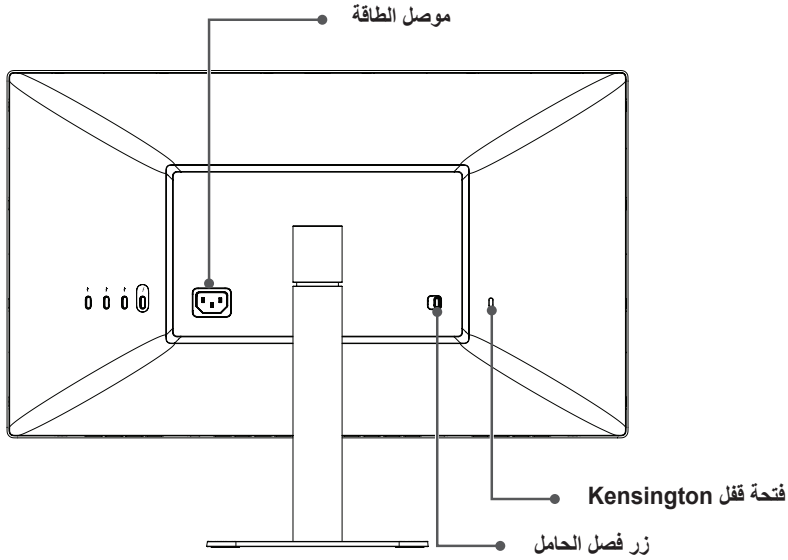
- إن LG Screen Manager عبارة عن تطبيق يوفر ميزات تحديث لـ ScreenSplit وبرنامج جهاز العرض.
- الاختياري: يمكنك تنزيل الإصدار الأحدث وتثبيته من موقع LG على الويب (www.lg.com).

وصف المنتج

الجهة الأمامية

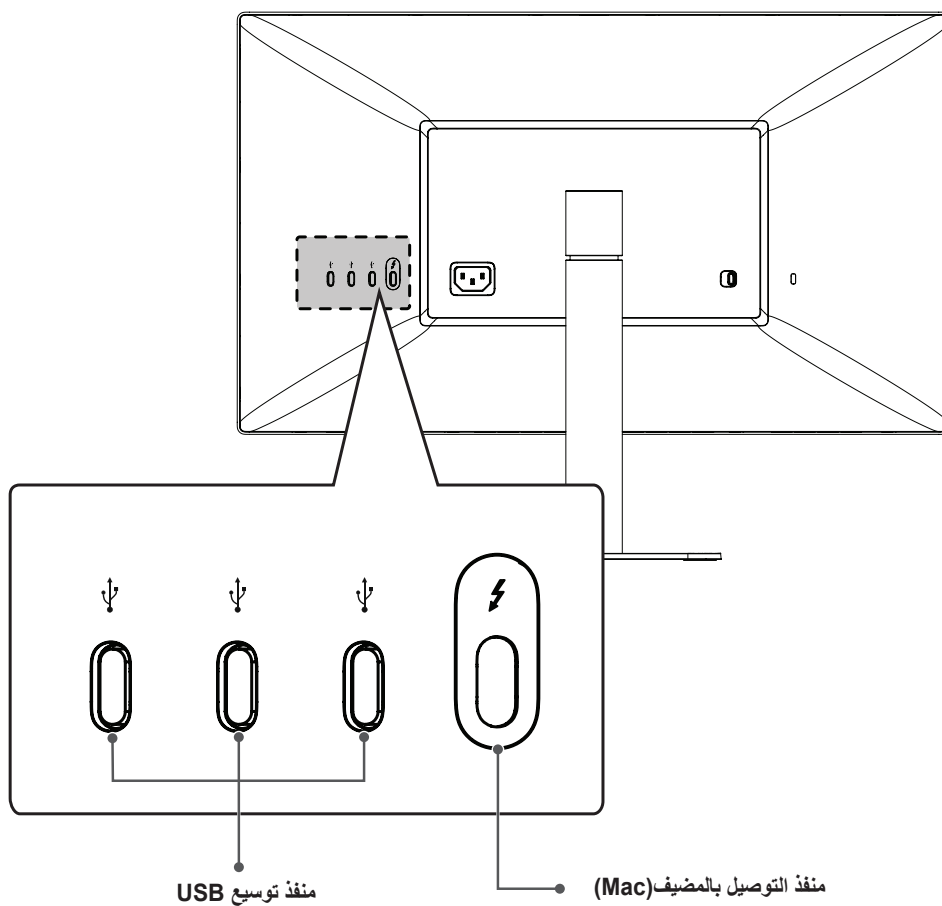


الجهة الخلفية



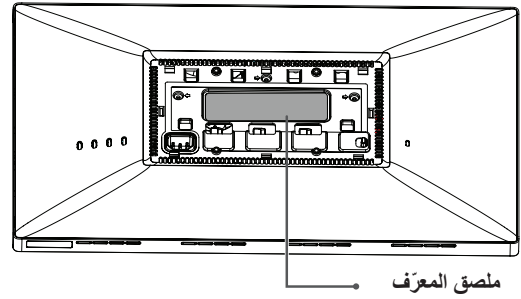
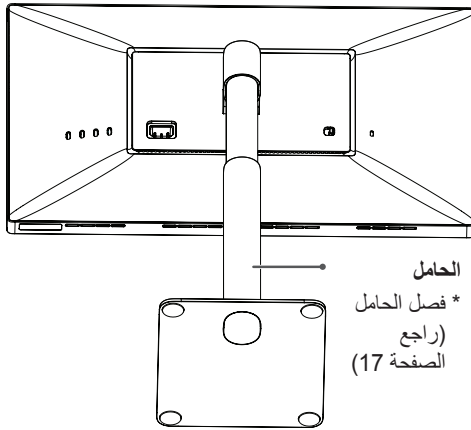
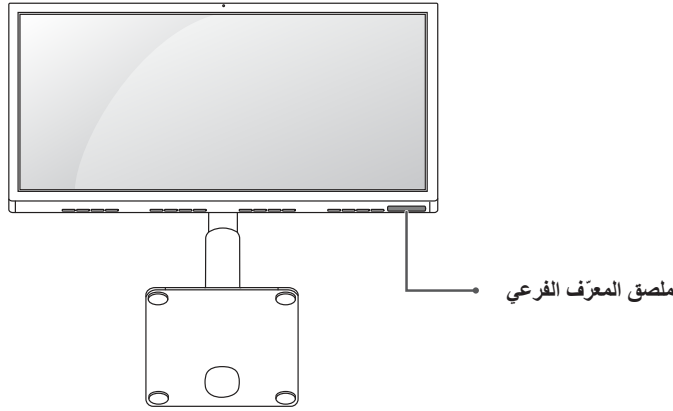
ملاحظة !

- الكاميرا: كاميرا USB مضمنة
- الميكروفون: ميكروفون USB مضمن
- يُستخدم مستشعر الضوء المحيط للتحكم التلقائي في سطوع شاشة العرض ويمكن التحكم فيه من نظام التشغيل Mac. (راجع الصفحة 24)



ملصق المعرّف / ملصق المعرّف الفرعي

يمكنك رؤية ملصق معرّف جهاز العرض وملصق المعرّف الفرعي الخاص به.



ملاحظة !

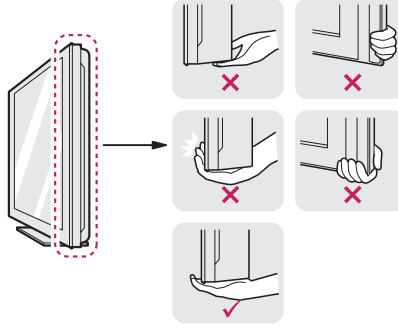
- ملصق المعرّف: ملصق المعرّف القياسي لجهاز العرض الذي يبيّن اسم الطراز وتاريخ الصنع وبلد الصنع والمواصفات إلخ.
- ملصق المعرّف الفرعي: ملصق معرّف ثانوي يبيّن اسم الطراز والمواصفات الأساسية فقط

تنبيه !

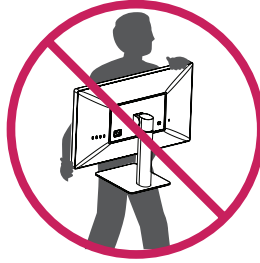
- لرؤية ملصق المعرّف، عليك فصل الحامل.

نقل جهاز العرض وحمله

- عند نقل جهاز العرض أو حمله، اتبع هذه التعليمات لتجنب خدشه أو إلحاق الضرر به ولضمان نقله بشكل آمن بغض النظر عن شكله أو حجمه.
- ضع جهاز العرض في العلبة أو مواد التغليف الأصلية قبل محاولة نقله.
- افصل سلك الطاقة والكبلات الأخرى كافة قبل نقل جهاز العرض أو حمله.
- امسك الجزء السفلي والجائني من إطار جهاز العرض بإحكام. لا تمسك اللوحة بحد ذاتها.



- أثناء حمل جهاز العرض، يجب أن تبعد الشاشة عنك لتجنب تعريضها للخدش.
- عند نقل جهاز العرض، لا تعرضه لصدمة أو اهتزاز شديد.
- عند نقل جهاز العرض، احمله في وضعية مستقيمة ولا تعتمد إلى قلبه على جانبه أو إمالاته بشكل جانبي.



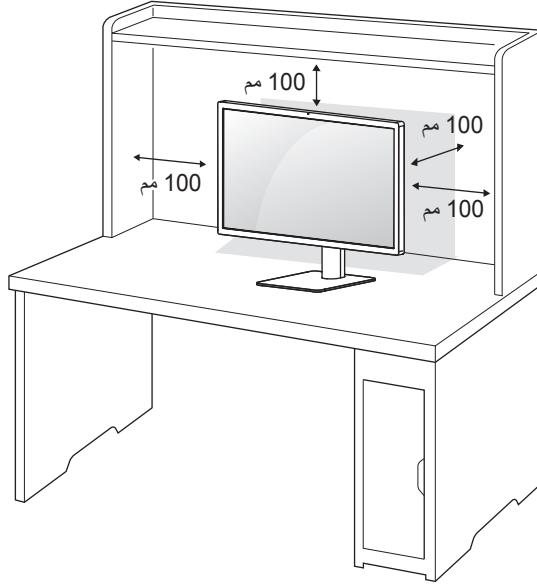
تنبيه

- تجنب لمس شاشة جهاز العرض قدر الإمكان.
- فقد يؤدي ذلك إلى إلحاق ضرر بالشاشة أو ببعض وحدات البكسل المستخدمة لإنشاء الصور.

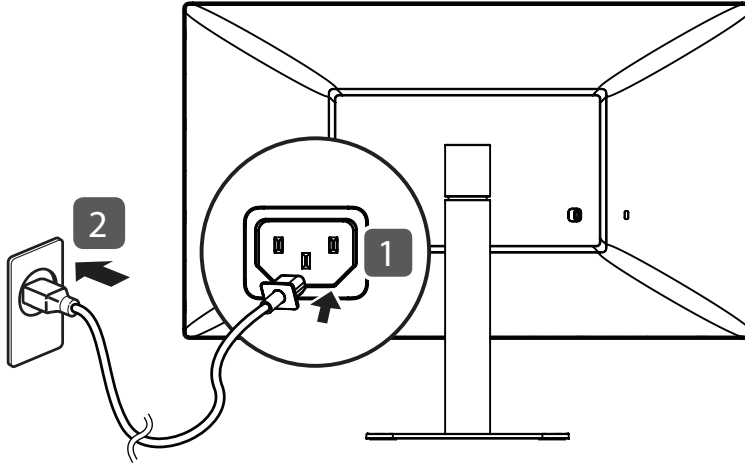


التثبيت على طاولة

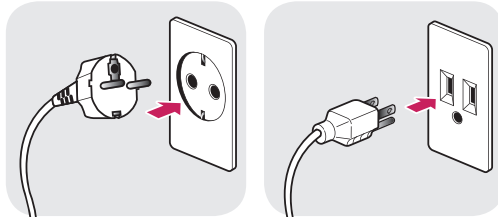
1 احمّل جهاز العرض وضعه على الطاولة بوضعية مستقيمة. ضع جهاز العرض على بُعد مسافة 100 مم على الأقل من الحائط لتوفير التهوية المناسبة.



2 قم بتوصيل محوّل الطاقة بجهاز العرض وسلك الطاقة بمأخذ الطاقة في الحائط.



• افصل سلك الطاقة قبل نقل جهاز العرض أو تثبيته. وإلا فقد يؤدي ذلك إلى حدوث صدمة كهربائية.

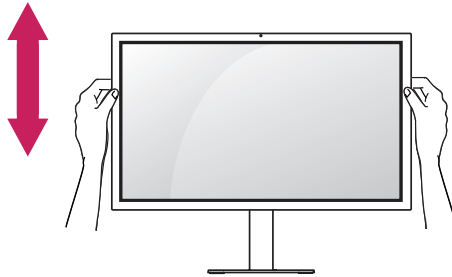


من 100 إلى 240 فولت تقريباً

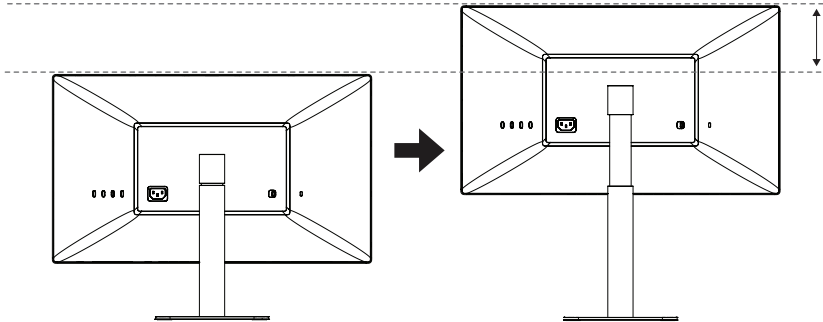
- احرص على استخدام سلك الطاقة المتوفر في علبة المنتج وقم بتوصيله بأخذ طاقة مؤرّض.
- إذا احتجت إلى سلك طاقة آخر، يرجى الاتصال بالبائع المحلي أو بأقرب متجر للبيع بالتجزئة.

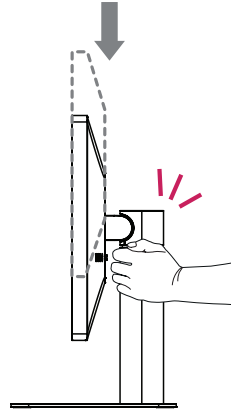
ضبط ارتفاع الحامل

- 1 ضع جهاز العرض على قاعدة الحامل في وضعية مستقيمة.
- 2 امسك جهاز العرض بيدك كلتيهما لتجنب حدوث أي إصابة.

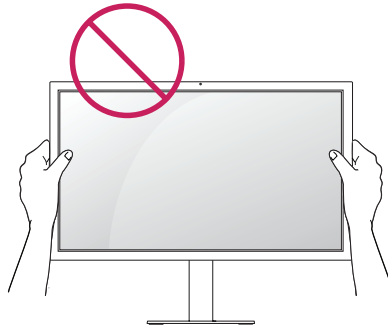


110.0 مم كحد أقصى





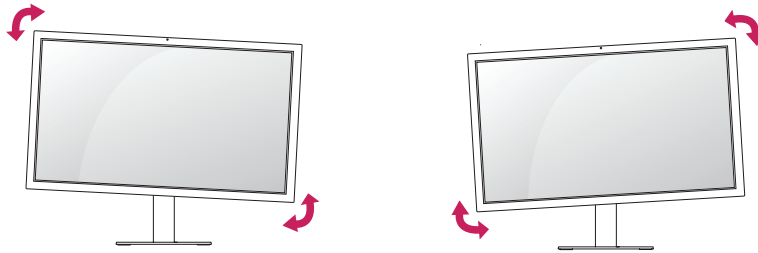
- عند ضبط ارتفاع الشاشة، لا تضع يدك على هيكل الحامل لتجنب إلحاق أذى بأصابعك.



- احرص على عدم لمس الشاشة أو الضغط عليها عند ضبط زاوية جهاز العرض.

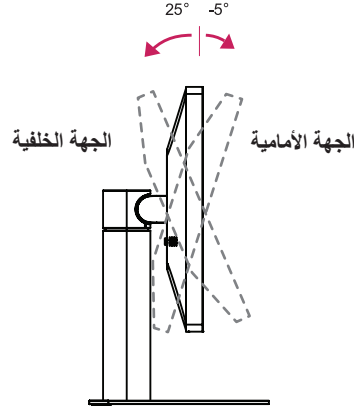


- ملصق المعرّف: ملصق المعرّف القياسي لجهاز العرض الذي يبيّن اسم الطراز وتاريخ الصنع وبلد الصنع والمواصفات إلخ.



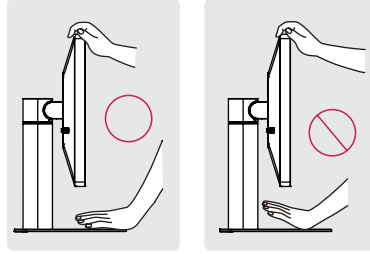
ضبط الزاوية

- 1 ضع جهاز العرض في وضعية رأسية على قاعدة الحامل.
- 2 اضبط زاوية الشاشة. يمكن ضبط زاوية الشاشة نحو الأمام أو الخلف لمشاهدة جهاز العرض بكل راحة.



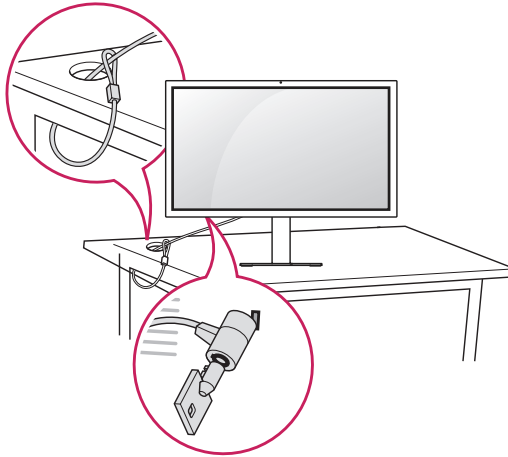
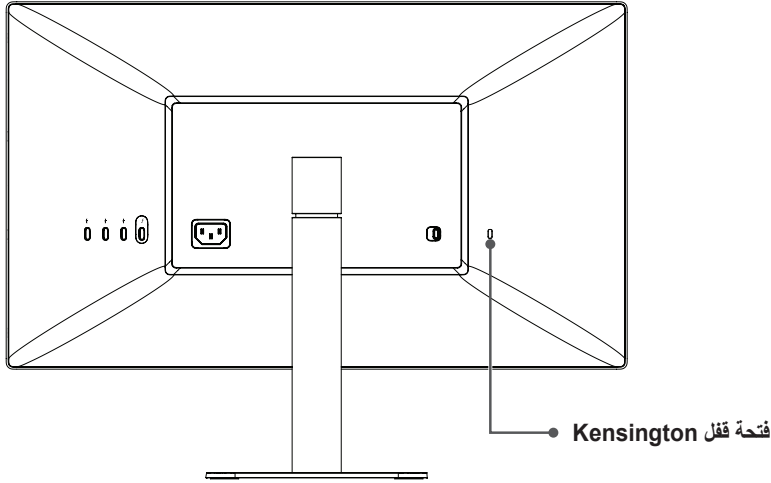
⚠ تحذير

- لتجنب إصابة الأصابع لدى ضبط الشاشة، لا تمسك الجزء السفلي من إطار جهاز العرض كما هو مبين أدناه.



استخدام قفل Kensington

يقع موصل نظام أمان Kensington في الجهة الخلفية من جهاز العرض. لمزيد من المعلومات حول التنبيه والاستخدام، راجع دليل المستخدم الخاص بقفل Kensington أو تفضل بزيارة الموقع <http://www.kensington.com>.
قم بتوصيل جهاز العرض بطاولة باستخدام كبل نظام أمان Kensington.

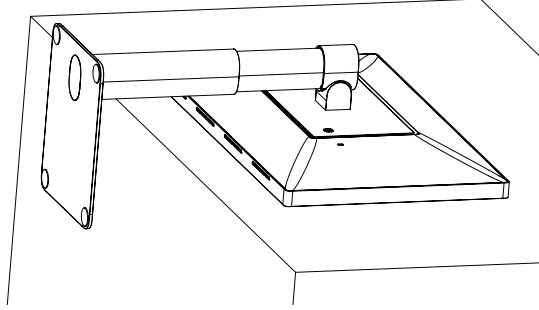


ملاحظة !

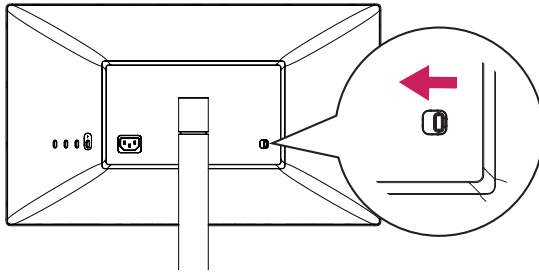
- إن نظام أمان Kensington ملحق اختياري. يمكنك الحصول على ملحقات اختيارية من معظم متاجر بيع الأجهزة الإلكترونية.

تركيب الحامل

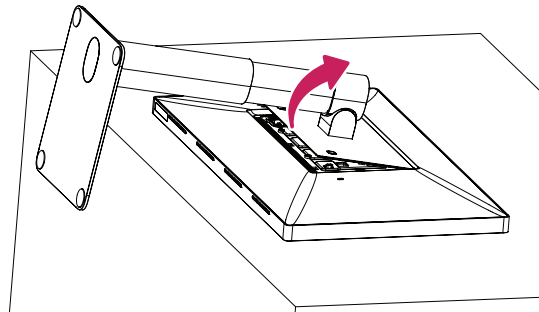
1 وجه شاشة جهاز العرض نحو الأسفل. لحماية الشاشة من الخدوش، غطّ سطحها بقطعة قماش ناعمة.



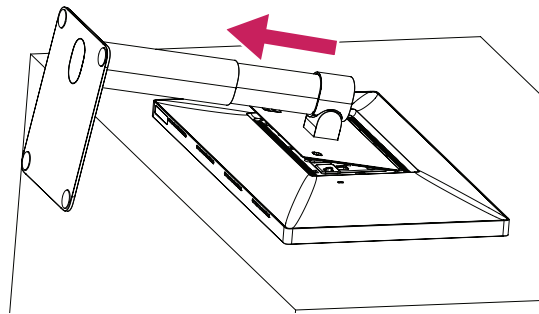
2 ادفع زر الفصل على الجهة الخلفية من جهاز العرض نحو اليسار.



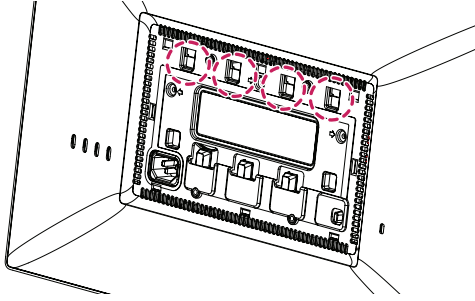
3 ارفع الحامل مع تدويره بعض الشيء.



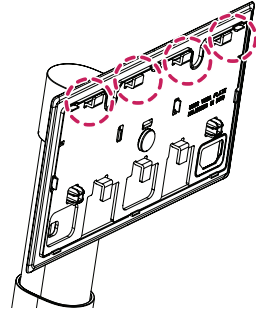
4 اسحب الحامل بعيدًا عن جهاز العرض في وضعيته بعد التدوير.



5 تحقق مما إذا كانت الخطافات على الحامل مفصولة عن فتحات الوحدة الرئيسية.

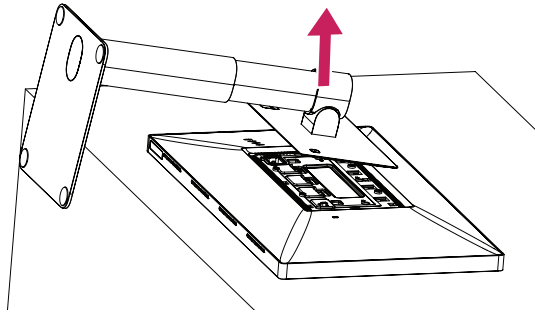


فتحات الوحدة الرئيسية



خطافات الحامل

6 أزل الحامل بعد تحرير الخطافات عليه من فتحات الوحدة الرئيسية.

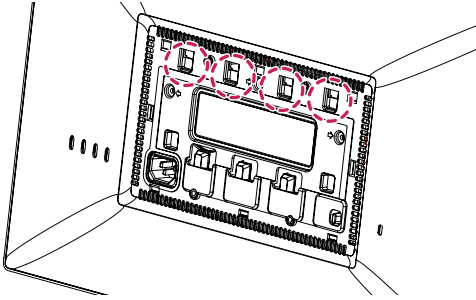


تنبيه ⚠

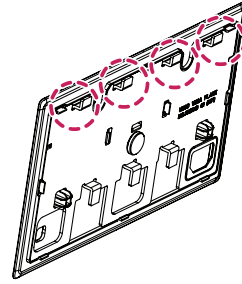
• احرص على عدم إسقاط الحامل أثناء فصله.

توصيل الغطاء بالتصميم المتوافق مع VESA

1 وجه شاشة جهاز العرض نحو الأسفل. لحماية الشاشة من الخدوش، غطّ سطحها بقطعة قماش ناعمة.

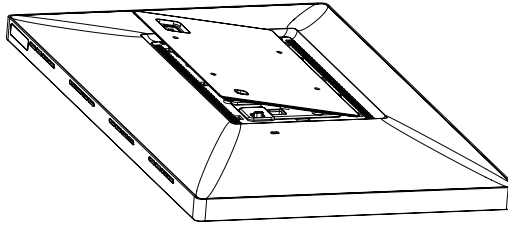


فتحات الوحدة الرئيسية

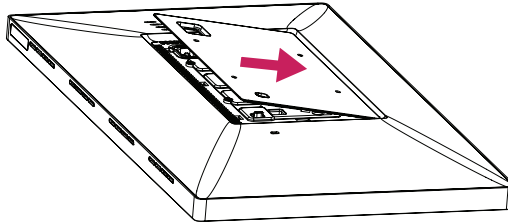


خطافات الغطاء بالتصميم المتوافق مع VESA

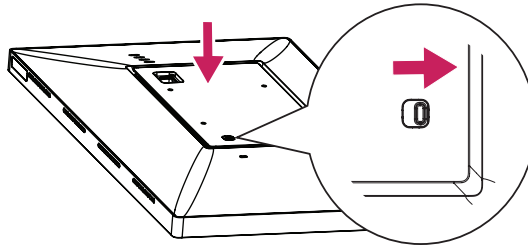
2 ضع الغطاء بالتصميم المتوافق مع VESA على جهاز العرض في وضعية مائلة قليلاً بحيث يمكن إدخال خطافاته في فتحات الوحدة الرئيسية.



3 اضغط على الغطاء بالتصميم المتوافق مع VESA في الوضعية المائلة حتى يلامس الجهة الأخرى.



4 اضغط على الغطاء بالتصميم المتوافق مع VESA إلى الأسفل.

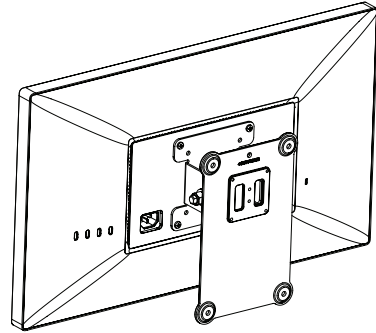
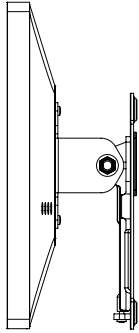
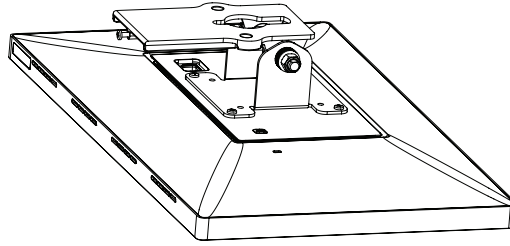
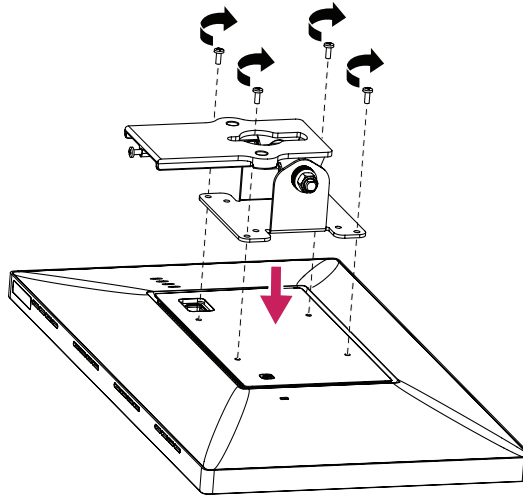


تنبيه

- تحقق مما إذا تم دفع زر الفصل نحو اليمين بعد توصيل الغطاء بالتصميم المتوافق مع VESA. إذا لم يتم دفع الزر نحو اليمين، فادفعه إلى الوضعية المناسبة بيدك.

تثبيت قوس التثبيت على الحائط

- 1 وجه شاشة جهاز العرض نحو الأسفل. لحماية الشاشة من الخدوش، غطّ سطحها بقطعة قماش ناعمة.
- 2 استخدم أربعة براغي لتثبيت قوس التثبيت على الحائط. (البراغي القياسية: M4 x L10)



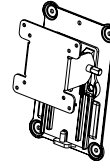
ملاحظة !

- تَبَّتْ جهاز العرض على مسافة تبعد 100 مم على الأقل عن الحائط من كل جوانبه لضمان توفير التهوية المناسبة.
- إن قوس التثبيت على الحائط وبراغيه غير مضمنة.

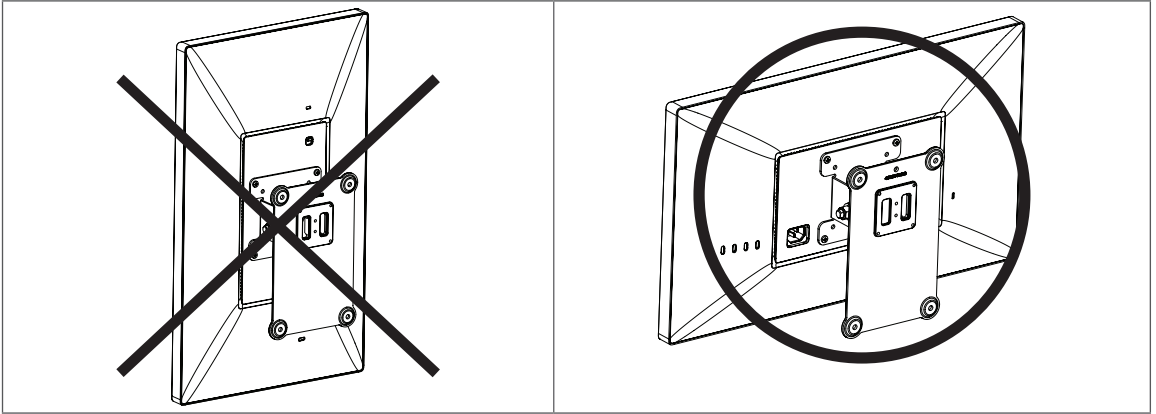
تنبيه !

- احرص على تثبيت الغطاء بالتصميم المتوافق مع VESA قبل تثبيت قوس التثبيت على الحائط.
- إذا استخدمت براغ يتعدى طولها الطول القياسي، فقد يلحق ذلك ضرراً بالمنتج من الداخل.

100 × 100	التثبيت على الحائط (مم)
L10 x M4	البرغي القياسي
4	عدد البراغي
RW120	لوح التثبيت على الحائط (اختياري)



- لا يوصى بتثبيت المنتج بالاتجاه العمودي.



إجراء التوصيلات

احرص على استخدام الكبل المتوفر. وإلا فقد يتسبب ذلك بعتل في الجهاز. إن بعض الكبلات غير متوفر.



تنبيه

- لا تضغط على الشاشة لمدة طويلة. فقد يؤدي ذلك إلى تشويه الصورة.
- لا تعرض صورة ثابتة على الشاشة لمدة طويلة. فقد يؤدي ذلك إلى بقاء الصورة. استخدم شاشة توقف إذا أمكن.
- قد تصبح قوائم الكبل ساخنة أثناء العملية. لا تلمس القابس لفترة طويلة.



ملاحظة

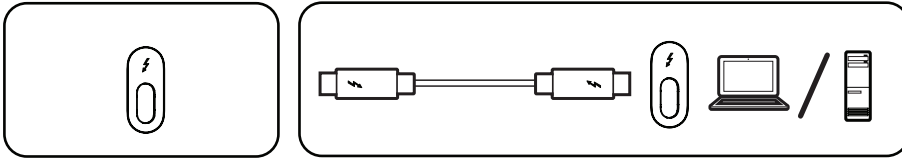
- عند توصيل سلك الطاقة بالمأخذ، استخدم سلك طاقة مؤرّضًا (3 فتحات) أو مأخذ طاقة مؤرّضًا.
- قد تومض الشاشة إذا قمت بتشغيلها في غرفة ذات درجة حرارة منخفضة. هذا أمر طبيعي.
- في بعض الأحيان، قد تظهر على الشاشة بقعًا حمراء أو خضراء أو زرقاء. هذا أمر طبيعي.

الاتصال بمضيف

- يدعم جهاز العرض هذا ميزة Plug and Play* (التوصيل والتشغيل).
- * Plug and Play (التوصيل والتشغيل): ميزة تسمح لك بإضافة جهاز إلى الكمبيوتر من دون الحاجة إلى إعادة تكوين أي شيء أو تثبيت أي برنامج تشغيل يدوي.

وصلة Thunderbolt™ 3

يرجى التوصيل بمضيف مزود بـ Thunderbolt™ 3.

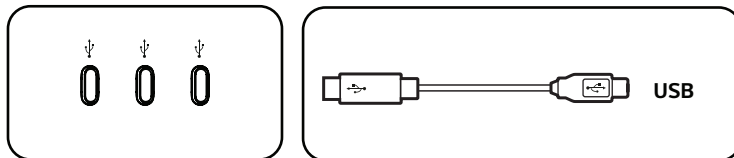


ملاحظة

- إن تزويد الطاقة (PD) مدعوم عبر منفذ Thunderbolt™ 3.
- قد لا تعمل الميزات بشكل صحيح بحسب مواصفات الجهاز الموصول والبيئة.
- ليس منفذ Thunderbolt™ 3 مصممًا لينم توصيله بمصدر طاقة جهاز العرض وإنما بمصدر طاقة الكمبيوتر. قم بتوصيل سلك الطاقة لتزويد جهاز العرض بالطاقة.

التوصيل بجهاز USB

إن تزويد الطاقة 5 فولت/1.5 أمبير مدعوم عبر منفذ توسيع USB-C.



ملاحظة

- تُباع الأجهزة الطرفية بشكل منفصل.

استكشاف الأخطاء وإصلاحها

ما من شيء معروض على الشاشة.	
هل جهاز العرض موصول بجهاز Mac؟	<ul style="list-style-type: none"> • قم بتوصيل جهاز العرض بجهاز Mac. سيعمل جهاز العرض تلقائيًا إذا كان الكمبيوتر يعمل بطريقة طبيعية.
هل سلك الطاقة الخاص بجهاز العرض موصول؟	<ul style="list-style-type: none"> • تأكد من توصيل سلك الطاقة بشكل صحيح في مأخذ الطاقة.

تلتصق الصورة على الشاشة.	
هل يحدث التصاق الصورة حتى عندما يكون جهاز العرض متوقفًا عن التشغيل؟	<ul style="list-style-type: none"> • قد يؤدي عرض صورة ثابتة لفترة طويلة من الوقت إلى إلحاق ضرر بالشاشة، الأمر الذي يؤدي إلى بقاء الصورة على الشاشة. • لإطالة فترة استخدام جهاز العرض، استخدم شاشة توقف.

الصورة المعروضة على الشاشة غير ثابتة وتهتز. / تترك الصور المعروضة على شاشة جهاز العرض ظلالًا.	
هل حددت الاستبانة المناسبة؟	<ul style="list-style-type: none"> • اضبط جهاز العرض على الدقة (المثالية) الموصى بها. • قم بتحديث نظام التشغيل Mac أو برنامج التشغيل إلى الإصدار الأحدث.

ملاحظة !

- التردد العمودي: لعرض صورة، يجب تحديث الشاشة مرات عدة في الثانية كمصباح الفلورسنت. ويُعرف عدد هذه التحديثات في الثانية بالتردد العمودي أو معدل التحديث ويُقاس بوحدة القياس هرتز.
- التردد الأفقي: هو الوقت الذي يستغرقه عرض خط أفقي في الدورة الأفقية. إذا كان 1 مقسومًا على فترة الخمول الأفقية، تكون النتيجة عدد الخطوط الأفقية المعروضة في الثانية. وهذا ما يُعرف بالتردد الأفقي ويُقاس بوحدة القياس كيلوهرتز.
- قد يتسبب عدم ضبط بطاقة الرسومات على الاستبانة الموصى بها (المثالية) في ظهور نص باهت أو شاشة خافتة أو مساحة عرض مقطوعة أو عرض غير متحاذٍ.
- قد تختلف طرق الضبط بحسب الكمبيوتر أو نظام التشغيل وقد لا تتوفر بعض الاستبانات بحسب أداء بطاقة الرسومات. إذا كانت هذه هي الحالة، فاتصل بالجهة المصنعة للكمبيوتر أو بطاقة الرسومات للحصول على المساعدة.
- قد لا يدعم بعض بطاقات الرسومات معدل الاستبانة 2880×5120 . إذا تعدّر عرض الاستبانة، فاتصل بالجهة المصنعة لبطاقة الرسومات أو جهاز Mac وقم بتحديث نظام التشغيل أو برنامج التشغيل إلى الإصدار الأحدث.

لون الشاشة غير طبيعي.	
هل يبدو لون الشاشة غير ثابت أو أحادي؟	<ul style="list-style-type: none"> • تحقق من توصيل كبل الإشارة بشكل صحيح. أعد توصيل الكبل أو إدخال بطاقة الرسومات الخاصة بالكمبيوتر.
هل توجد بُقَعًا على الشاشة؟	<ul style="list-style-type: none"> • عند استخدام جهاز العرض، قد تظهر بُقَعًا صغيرة (باللون الأحمر أو الأخضر أو الأزرق أو الأبيض أو الأسود) على الشاشة. وهذا الأمر طبيعي بالنسبة إلى شاشة LCD. فهذا ليس خطأ كما أنه لا يتعلق بأداء جهاز العرض.

لا يمكن ضبط السطوع. ومستشعر الضوء المحيط (ALS) لا يعمل.	
هل قمت بتحديث نظام التشغيل Mac أو المضيف لهذه العملية؟	<ul style="list-style-type: none"> • يعمل مستشعر الضوء المحيط بالتوافق مع نظام التشغيل Mac. لا يدعم بعض أنظمة التشغيل Mac مستشعر الضوء المحيط (ALS) للشاشة العرض. • يمكنك أيضًا ضبط سطوع جهاز العرض بالتحكم في مفتاح القائمة أو المفتاح المرن لمضيف ما يدويًا.

مواصفات المنتج

قد تتغير مواصفات المنتج المذكورة أدناه من دون إشعار مسبق نتيجة لترقية وظائفه.

شاشة LCD	النوع	TFT (شرائح الترانزستور الرقمي) شاشة LCD (الكريستال السائل)
	عمق اللون	Thunderbolt™ 3 (f) إن اللون 10 بت مدعوم.
	المسافة بين وحدات البكسل	0.11625 مم x 0.11625 مم
الاستبانة	الحُد الأقصى للاستبانة	2880 x 5120 @ 60 رتز
	معدل الاستبانة الموصى به	
إشارة الفيديو	التردد الأفقي	من 88 إلى 178 كيلوهرتز
	التردد العمودي	من 48 إلى 60 هرتز
	المزامنة	المزامنة المنفصلة
موصل الإدخال	Thunderbolt™ 3 و C™ من النوع USB بطاقات توسعة 3	
مصادر الطاقة	تصنيف الطاقة	من 100 إلى 240 فولت، 50 أو 60 هرتز، 2.0 أمبير
	استهلاك الطاقة (بشكل نموذجي)	وضع التشغيل: 140 واط (نموذجي، من دون جهاز USB) (الإعدادات الافتراضية)* 45.65 واط (المعيار ENERGY STAR®)** وضع السكون: ≥ 1.2 واط (ما من تزويد بالطاقة، ما من توسيع USB) وضع إيقاف التشغيل: ≥ 0.5 واط (ما من اتصال كيلي بالمضيف ومنفذ ملحقات USB)
زاوية الحامل	إلى الأمام/إلى الخلف: من 5- درجات إلى 25 درجة (جهاز العرض)	
ظروف بيئة التشغيل	شروط التشغيل	درجة الحرارة
		من 0 إلى 40 درجة مئوية
		أقل من 80 %
	ظروف التخزين	درجة الحرارة
		من -20 إلى 60 درجة مئوية
		أقل من 85 %
مكبر الصوت	مكبرات صوت الاستيريو	
الكاميرا	كاميرا USB مضمنة	
الميكروفون	ميكروفون USB مضمن	

الأبعاد	حجم جهاز العرض (العرض x الارتفاع x العمق)	
	مع الحامل (مم)	239.9 x 464.4 x 625.6
	من دون الحامل (مم)	53.8 x 375.1 x 625.6
الوزن (من دون التغليف)	مع الحامل (كجم)	8.5
	من دون الحامل (كجم)	6.4

* يتم قياس وضع تشغيل استهلاك الطاقة وفقاً لمعيار الاختبار من LGE. (النمط الأبيض بالكامل، الاستبانة القصوى)

** قد يكون مستوى استهلاك الطاقة مختلفاً وفقاً لحالة التشغيل وإعداد جهاز العرض.

** يتم قياس وضع تشغيل استهلاك الطاقة وفقاً لمعيار الاختبار ENERGY STAR®.

توقيت الإشارة

ملاحظات	القطبية (أفقي/عمودي)	التردد العمودي (هرتز)	التردد الأفقي (كيلوهرتز)	وضع الضبط المسبق
	+/-	60	88.86	1440 x 2560
	+/-	60	111.12	1800 x 3200
	+/-	60	133.32	2160 x 3840
	+/-	60	142.2	2304 x 4096
التوقيت الرئيسي الموصى به	+/-	60	177.72	2880 x 5120



للحصول على التعليمات البرمجية المصدر بموجب GPL و LGPL و MPL وتراخيص مفتوحة المصدر أخرى يتضمنها هذا المنتج، يرجى زيارة الموقع <http://opensource.lge.com>.

بالإضافة إلى التعليمات البرمجية المصدر، تتوفر كل أحكام الترخيص وإشعارات إخلاء المسؤولية وإشعارات حقوق النشر للتنزيل. ستوفر LG Electronics أيضًا التعليمات البرمجية المصدر على قرص مضغوط بتكلفة تغطي هذا التوزيع (مثل تكلفة الوسائط والشحن والاستخدام) عند طلبها بإرسال بريد إلكتروني إلى opensource@lge.com. إن هذا العرض صالح لمدة ثلاث (3) سنوات اعتبارًا من تاريخ شراء المنتج.

ENERGY STAR® is a set of power-saving guidelines issued by the U.S. Environmental Protection Agency (EPA).

As an ENERGY STAR® Partner LGE U. S. A., Inc. has determined that this product meets the ENERGY STAR® guidelines for energy efficiency.

Refer to ENERGYSTAR.gov for more information on the ENERGY STAR® program.



أحرص على قراءة احتياطات السلامة قبل استخدام المنتج. تجدر الإشارة إلى أن الملصق المثبت على المنتج يوفر معلومات للدعم الفني.

الطراز

الرقم التسلسلي