



Manuel d'utilisation

MONITEUR ACL À DEL

(Moniteur à DEL*)

* Les moniteurs à DEL de LG sont des moniteurs ACL avec rétroéclairage à DEL.

Veuillez lire ce manuel attentivement avant d'utiliser l'appareil et conservez-le pour pouvoir vous y reporter ultérieurement.

49WQ95C

49WQ95X

49BQ95C

www.lg.com

Copyright © 2022 LG Electronics Inc. Tous droits réservés.

TABLE DES MATIÈRES

LICENCE	2
INFORMATIONS SUR LES LOGICIELS LIBRES	3
ASSEMBLAGE ET PRÉPARATION	3
UTILISATION DU MONITEUR.....	10
PARAMÈTRES DE L'UTILISATEUR	14
DÉPANNAGE	21
CARACTÉRISTIQUES DU PRODUIT	23

LICENCE

Chaque modèle dispose de licences différentes. Consultez le site www.lg.com pour en savoir plus sur les licences.



Les termes HDMI et HDMI High-Definition Multimedia Interface, de même que le logo HDMI sont des marques commerciales ou des marques déposées de HDMI Licensing Administrator, Inc. aux États-Unis et dans d'autres pays.



The SuperSpeed USB Trident logo is a registered trademark of USB Implementers Forum, Inc.



VESA, VESA logo, DisplayPort compliance logo and DisplayPort compliance logo for dual-mode source devices are all registered trademarks of the Video Electronics Standards Association.

* USB Type-C™ and USB-C™ are trademarks of USB Implementers Forum.

INFORMATIONS SUR LES LOGICIELS LIBRES

Pour obtenir le code source conformément aux dispositions de la licence publique générale, de la licence publique générale limitée, de la licence publique Mozilla et de toute autre licence régissant les logiciels à code source libre contenus dans cet appareil, visitez le site <http://opensource.lge.com>.

En plus du code source, toutes les dispositions de licence, les exonérations de garantie et les avis de droits d'auteurs peuvent aussi être téléchargés.

LG Electronics mettra également à votre disposition le code source libre sur CD-ROM pour un prix couvrant le coût de la distribution (coût du support, de l'expédition et de la manutention) sur simple demande par courriel à l'adresse opensource@lge.com.

Cette offre est valable pendant une période de trois ans à compter de la date de la dernière distribution de ce produit. Cette offre est valide pour quiconque possède cette information.

ASSEMBLAGE ET PRÉPARATION



MISES EN GARDE

- Veillez à toujours utiliser des composants de LG afin d'assurer la sécurité et les performances de l'appareil.
- La garantie du produit ne couvre pas les dommages ou les blessures causés par l'utilisation de composants non autorisés.
- Il est recommandé d'utiliser les composants fournis.
- Les illustrations présentées dans ce document représentent les procédures standards; elles peuvent donc différer de votre produit.
- Veillez à ne pas appliquer de substances étrangères (huiles, lubrifiants, etc.) sur les vis lors de l'assemblage du produit. (Vous pourriez endommager le produit.)
- Évitez de trop serrer les vis. Vous risqueriez d'endommager le moniteur. Les dommages provoqués de cette manière ne sont pas couverts par la garantie du produit.
- Ne portez jamais le moniteur à l'envers en le tenant uniquement par la base du support. Cela pourrait provoquer la chute du moniteur et entraîner des blessures.
- Lorsque vous soulevez ou déplacez le moniteur, ne touchez pas à l'écran. Toute pression exercée sur l'écran du moniteur pourrait l'endommager.

! REMARQUES

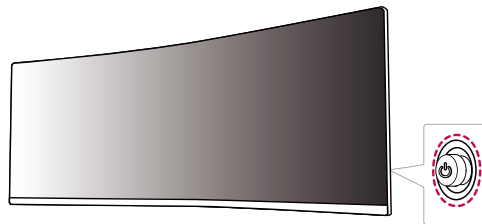
- Les composants peuvent différer des illustrations présentées dans ce manuel d'utilisation.
- Les renseignements et caractéristiques contenus dans ce manuel peuvent être modifiés sans préavis, dans le but d'améliorer les performances de l'appareil.
- Pour l'achat d'accessoires en option, adressez-vous à un magasin de produits électroniques, rendez-vous sur un site d'achat en ligne ou contactez le détaillant auprès duquel vous avez acheté cet appareil.
- Le cordon d'alimentation fourni peut différer selon les régions.

Pilotes et logiciels pris en charge

Vous pouvez télécharger et installer la plus récente version à partir du site Web de LGE (www.lg.com).

- **Pilotes et logiciels : Pilote du moniteur / OnScreen Control / Dual Controller**
 - Pilote du moniteur : recommandé
 - OnScreen Control (contrôle à l'écran) : recommandé
 - Dual Controller : facultatif

Description du produit et des boutons

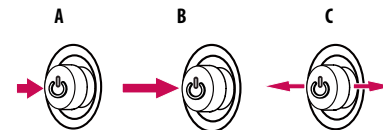
**! REMARQUE**

- Le bouton multidirectionnel se trouve à l'arrière du moniteur.

Comment utiliser le bouton multidirectionnel

Vous pouvez facilement régler les fonctions du moniteur en appuyant sur le bouton multidirectionnel ou en le déplaçant vers la gauche/la droite/le haut/le bas avec le doigt.

Fonctions de base

**A**

Marche : Appuyez une fois sur le bouton multidirectionnel pour allumer le moniteur.

B

Éteint : Maintenez le bouton multidirectionnel enfoncé une fois pendant plus de cinq secondes pour éteindre le moniteur.

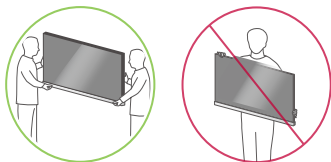
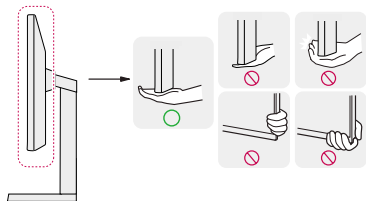
C

Réglage du volume : Vous pouvez régler le volume en déplaçant le bouton multidirectionnel vers la gauche ou la droite.

Déplacement et soulèvement du moniteur

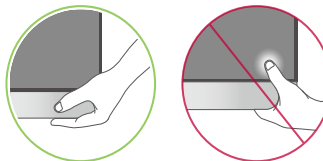
Si vous souhaitez déplacer ou soulever le moniteur, suivez ces instructions pour éviter de le rayer ou de l'endommager et pour assurer un déplacement en toute sécurité, quelle que soit sa forme ou sa taille.

- Placez le moniteur dans sa boîte ou son emballage d'origine avant de tenter de le déplacer.
- Avant de déplacer ou de soulever le moniteur, débranchez le cordon d'alimentation et tous les autres câbles.
- Maintenez fermement la partie inférieure et le côté du cadre du moniteur. Ne tenez pas le panneau directement.
- Lorsque vous manipulez le moniteur, tenez-le de façon à ce que l'écran ne soit pas contre vous pour éviter de l'égratigner.
- Lorsque vous transportez le moniteur, ne l'exposez pas à des secousses ou à des vibrations excessives.
- Lorsque vous déplacez le moniteur, maintenez-le à la verticale, ne le tournez jamais latéralement et ne l'inclinez pas sur le côté.



⚠ MISES EN GARDE

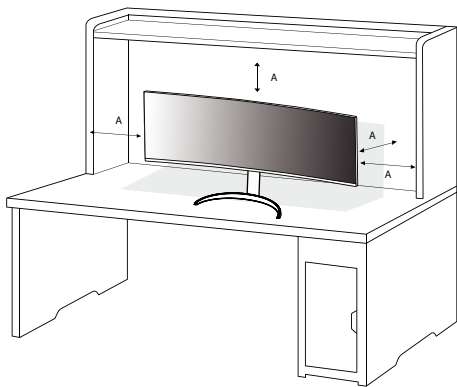
- Évitez autant que possible de toucher l'écran du moniteur.
 - Vous risqueriez d'endommager l'écran ou certains pixels qui permettent de composer l'image.



- Si vous utilisez le panneau du moniteur sans la base du support, le bouton multidirectionnel pourrait rendre le moniteur instable ou le faire tomber, ce qui pourrait endommager le moniteur ou vous blesser. Cela pourrait également entraîner un dysfonctionnement du bouton multidirectionnel.

Installation sur un bureau

- Soulevez le moniteur et placez-le sur le bureau en position verticale. Laissez une distance d'au moins 100 mm (3,9 po) entre le moniteur et le mur pour assurer une ventilation adéquate.



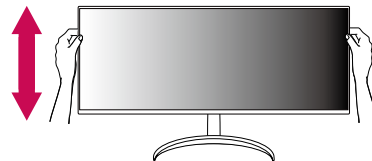
A : 100 mm (3,9 po)

MISES EN GARDE

- Débranchez toujours le cordon d'alimentation avant de déplacer ou d'installer le moniteur. Le non-respect de cette consigne peut provoquer une décharge électrique.
- Assurez-vous d'utiliser le cordon d'alimentation fourni avec l'appareil et de le brancher dans une prise murale mise à la terre.
- Si vous avez besoin d'un nouveau cordon d'alimentation, contactez votre détaillant local ou le distributeur le plus près.

Réglage de la hauteur du support

- 1 Placez le moniteur monté sur la base du support en position verticale.
- 2 Tenez fermement le moniteur à deux mains par souci de sécurité.
- 3 La hauteur est réglable jusqu'à 110,0 mm (4,3 po).



AVERTISSEMENT

- Afin d'éviter toute blessure aux doigts lorsque vous réglez la hauteur de l'écran, ne posez pas les mains sur le corps du support.

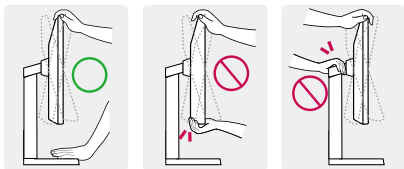
Réglage de l'inclinaison

- 1 Placez le moniteur monté sur la base du support en position verticale.
- 2 Modifiez l'inclinaison de l'écran.

L'inclinaison de l'écran peut être modifiée de -5° à 20° vers l'avant ou l'arrière pour bénéficier d'un confort visuel optimal.

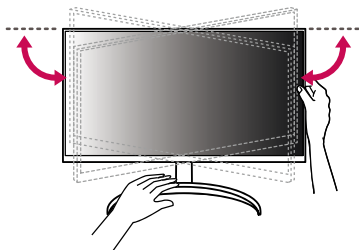
⚠ AVERTISSEMENTS

- Afin d'éviter toute blessure aux doigts lorsque vous ajustez l'écran, ne tenez pas la partie inférieure du cadre du moniteur, comme illustré ci-dessous.
- Veillez à ne pas poser les doigts ou à ne pas appuyer sur la surface de l'écran lorsque vous modifiez l'inclinaison du moniteur.



⚠ REMARQUE

- Faites pivoter le moniteur de 15° vers la gauche ou vers la droite pour ajuster l'angle de vue.

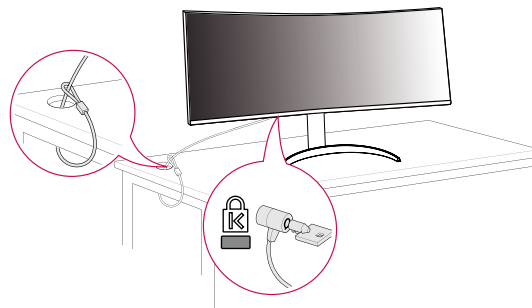


Utilisation du verrou Kensington

Le connecteur du système de sécurité Kensington est situé à l'arrière du moniteur.

Pour plus d'informations sur l'installation et l'utilisation de ce système de sécurité, consultez le manuel d'utilisation du verrou Kensington ou rendez-vous sur le site Web <http://www.kensington.com>.

Reliez votre moniteur à un bureau à l'aide du câble du système de sécurité Kensington.



⚠ REMARQUE

- Le système de sécurité Kensington est offert en option. Les accessoires en option sont offerts dans la plupart des magasins de produits électroniques.

Installation du support mural

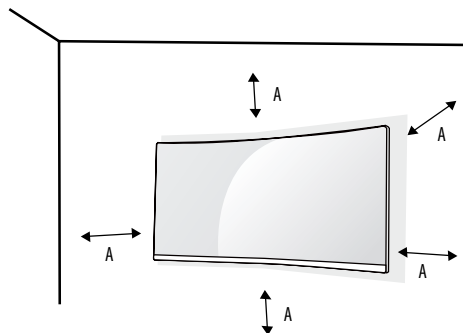
Ce moniteur présente les caractéristiques nécessaires pour l'ajout d'un support mural ou d'autres dispositifs compatibles.

! REMARQUES

- Le support mural est vendu séparément.
- Pour plus d'informations sur l'installation, consultez le guide d'installation du support mural.
- Veillez à ne pas exercer une pression excessive lors du montage du support mural, car cela pourrait endommager l'écran du moniteur.
- Avant d'installer le moniteur sur un support mural, retirez la base en suivant les étapes d'installation dans l'ordre inverse.

Installation au mur

Installez le moniteur à une distance d'au moins 100 mm (3,9 po) du mur et laissez environ 100 mm (3,9 po) d'espace de chaque côté du moniteur pour garantir une ventilation adéquate. Pour obtenir des instructions d'installation détaillées, demandez conseil à votre détaillant local. Si vous souhaitez installer un support mural pivotant, consultez le manuel qui s'y rapporte.



A : 100 mm (3,9 po)

Pour installer le moniteur à un mur, fixez un support de fixation murale (offert en option) à l'arrière du moniteur.

Assurez-vous que le support mural est correctement fixé au moniteur et au mur.

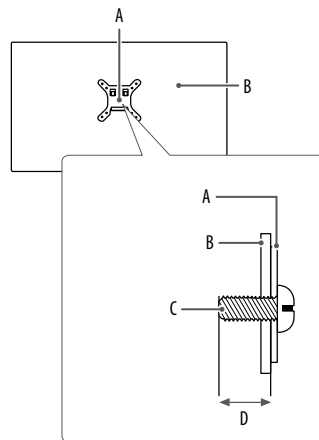
- Support de fixation murale (mm) : 100 x 100
- Vis standard : M4 x L10
- Nombre de vis : 4

! REMARQUES

- Une vis non conforme à la norme VESA peut endommager le produit et provoquer la chute du moniteur. LG Electronics n'est pas responsable des accidents liés à l'utilisation de vis non standards.
- L'ensemble d'installation murale contient le guide d'installation ainsi que toutes les pièces nécessaires.
- Le support mural est offert en option. Pour vous procurer des accessoires en option, communiquez avec votre détaillant.
- La longueur des vis peut varier en fonction du support mural. L'utilisation de vis plus longues que la norme pourrait endommager l'intérieur de l'appareil.
- Pour plus d'informations, consultez le manuel d'utilisation du support de fixation murale.

MISES EN GARDE

- Débranchez toujours le cordon d'alimentation avant de déplacer ou d'installer le moniteur, pour éviter tout risque de décharge électrique.
- L'installation du moniteur au plafond ou sur un mur incliné pourrait le faire tomber et provoquer des blessures. Utilisez un support mural agréé par LG et contactez votre détaillant local ou du personnel qualifié.
- Afin d'éviter toute blessure, cet appareil doit être bien fixé au mur conformément aux instructions d'installation.
- Évitez de trop serrer les vis. Vous risqueriez d'endommager le moniteur. Les dommages provoqués de cette manière ne sont pas couverts par la garantie du produit.
- Utilisez un support mural et des vis conformes aux normes VESA. Les dommages résultant de l'utilisation ou de la mauvaise utilisation de composants non appropriés ne sont pas couverts par la garantie du produit.
- Mesurée depuis l'arrière du moniteur, la longueur des vis ne doit pas excéder 8 mm (0,3 po).



- A : Support mural
B : Arrière du moniteur
C : Vis standard
D : Max. 8 mm (0,3 po)

UTILISATION DU MONITEUR

- Les illustrations présentées dans ce manuel peuvent différer de votre produit.

Appuyez sur le bouton multidirectionnel, allez dans [Paramètres] → [Source d'entrée], puis sélectionnez l'option d'entrée.

MISES EN GARDE

- Si vous utilisez des câbles génériques non certifiés par LG, l'écran risque de ne rien afficher ou il pourrait y avoir du bruit dans l'image.
- N'appuyez pas sur l'écran de façon prolongée. Cela pourrait entraîner une distorsion de l'image.
- Évitez d'afficher une image fixe à l'écran pendant une période prolongée. Cela risque de provoquer une image rémanente. Configurez si possible un écran de veille d'ordinateur.
- Branchez le cordon d'alimentation à une barre multiprise (3 fiches) mise à la terre ou à une prise murale mise à la terre.
- Si vous allumez le moniteur dans une pièce à basse température, un scintillement peut se produire. Ce phénomène est tout à fait normal.
- Des points rouges, verts ou bleus peuvent apparaître sur l'écran. Ce phénomène est tout à fait normal.

Connexion à un ordinateur

- Ce moniteur est compatible avec la fonction Plug and Play*.

* Plug and Play : Fonction permettant d'ajouter un périphérique à un ordinateur sans devoir procéder à une reconfiguration ou à une installation manuelle des pilotes.

Connexion HDMI

Permet de transmettre les signaux vidéo et audio numériques de votre ordinateur au moniteur.

MISES EN GARDE

- L'utilisation d'un câble DVI à HDMI/DP (DisplayPort) à HDMI peut présenter des problèmes de compatibilité.
- Utilisez un câble certifié sur lequel est apposé le logo HDMI. Si vous n'utilisez pas un câble certifié HDMI, l'écran peut ne pas s'afficher ou une erreur de connexion peut survenir.
- Types de câbles HDMI recommandés
 - Câble HDMI™/™ ultra haute vitesse
 - Câble HDMI™/™ ultra haute vitesse avec Ethernet

Connexion DisplayPort

Permet de transmettre les signaux vidéo et audio numériques de votre ordinateur au moniteur.

! REMARQUES

- Il se peut qu'il n'y ait aucune sortie vidéo ou audio selon la version DP (DisplayPort) de votre ordinateur.
- Si vous utilisez une carte graphique munie d'une sortie Mini DisplayPort, utilisez un câble Mini DP vers DP (Mini DisplayPort vers DisplayPort) compatible avec les sorties DisplayPort1.4 (vendu séparément).

Connexion USB de type C

Permet de transmettre les signaux vidéo et audio numériques de votre ordinateur au moniteur.

! REMARQUES

- L'alimentation, le mode alternatif de traitement des données (DP par USB de type C) et les données USB sont pris en charge par le port USB de type C.
- Ces fonctions pourraient ne pas fonctionner correctement selon les caractéristiques techniques de l'appareil branché et l'environnement.
- Le port USB de type C n'est pas conçu pour la source d'alimentation du moniteur, mais pour la source d'alimentation d'un ordinateur.
Branchez le fil électrique pour alimenter le moniteur.

Connexion aux périphériques AV

Connexion HDMI

La connexion HDMI permet de transmettre des signaux numériques audio et vidéo de votre périphérique AV vers votre moniteur.

! REMARQUES

- L'utilisation d'un câble DVI à HDMI/DP (DisplayPort) à HDMI peut présenter des problèmes de compatibilité.
- Utilisez un câble certifié sur lequel est apposé le logo HDMI. Si vous n'utilisez pas un câble certifié HDMI, l'écran peut ne pas s'afficher ou une erreur de connexion peut survenir.
- Types de câbles HDMI recommandés
 - Câble HDMI™/TM ultra haute vitesse
 - Câble HDMI™/TM ultra haute vitesse avec Ethernet

Connexion aux périphériques

Branchement du périphérique USB

Le port USB du produit fonctionne comme un concentrateur USB.

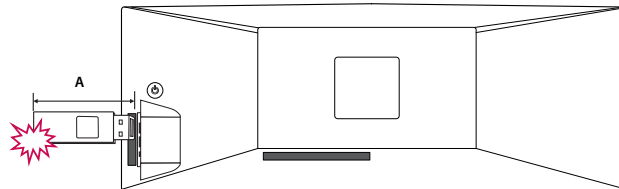
REMARQUES

- Il est recommandé d'installer toutes les mises à jour de Windows afin de garder le système à jour avant de brancher le produit.
- Les périphériques sont vendus séparément.
- Un clavier, une souris ou un périphérique de stockage USB peuvent être connectés au port USB.
- La vitesse de chargement peut varier selon l'appareil.

⚠ MISES EN GARDE

Consignes relatives à l'utilisation d'un périphérique USB :

- Les périphériques de stockage USB dotés d'un programme de détection automatique ou de leur propre pilote peuvent ne pas être pris en charge.
- Certains périphériques USB peuvent ne pas être pris en charge ou ne pas fonctionner correctement.
- Nous vous conseillons d'utiliser un concentrateur ou un disque dur USB doté d'une alimentation externe. (Si l'alimentation électrique n'est pas adaptée, le périphérique de stockage USB risque de ne pas être détecté correctement.)
- Si un dispositif USB de plus de 40 mm (1,5 po) est connecté au port USB latéral, le moniteur peut être endommagé lors de la manipulation. Utilisez plutôt le port USB situé à l'arrière.



A : 40 mm (1,5 po)

Connexion d'un casque d'écoute

Connectez les périphériques au moniteur dans le port pour casque d'écoute.

! REMARQUES

- Les périphériques sont vendus séparément.
- Selon les paramètres audio de l'ordinateur et du périphérique externe, les fonctionnalités du casque d'écoute et des haut-parleurs peuvent être limitées.
- L'utilisation d'écouteurs munis d'une prise angulaire peut provoquer des problèmes lors de la connexion d'un autre périphérique externe au moniteur. Il est donc conseillé d'utiliser des écouteurs munis d'une prise droite.



Prise angulaire



Prise droite
(recommandé)

PARAMÈTRES DE L'UTILISATEUR

REMARQUE

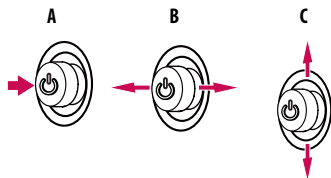
- L'affichage à l'écran de votre moniteur peut différer légèrement des illustrations présentées dans ce manuel.
- Au moment où [Beep Guide] est activé, vous allez accéder à [Paramètres] en appuyant sur le bouton du joystick.

Activation du menu principal



**Bouton
multidirectionnel**

- 1 Appuyez sur le bouton multidirectionnel situé à l'arrière du moniteur.
- 2 Déplacez le bouton multidirectionnel vers le haut/bas et vers la gauche/droite pour régler les options.
- 3 Appuyez à nouveau sur le bouton multidirectionnel pour sortir du menu principal.



A

- Menu principal désactivé : Permet d'activer le menu principal.
- Menu principal activé : Permet de sortir du menu principal. (Maintenez le bouton enfoncé pendant plus de cinq secondes pour éteindre le moniteur. Vous pouvez éteindre le moniteur de cette façon à n'importe quel moment, même lorsque l'affichage à l'écran (OSD) est activé.)

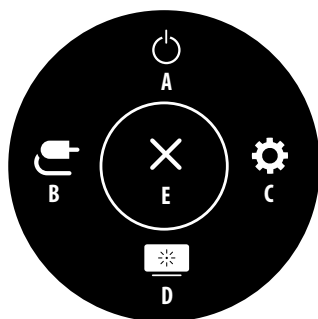
B

- Menu principal désactivé : Règle le volume du moniteur. (◀▶)
- Menu principal activé : Permet d'accéder à la fonction [Source d'entrée]. (◀) / Permet d'accéder à l'option [Paramètres]. (▶)

C

- Menu principal désactivé : Affiche de l'information sur l'entrée actuelle. (▲, ▼)
- Menu principal activé : Permet d'éteindre le moniteur. (▲) / Permet d'accéder à l'option [Mode Image]. (▼)

Fonctions du menu principal



Menu principal	Description
A : [Éteindre]	Permet d'éteindre le moniteur.
B : [Source d'entrée]	Permet de régler le mode d'entrée.
C : [Paramètres]	Permet de configurer les paramètres de l'écran.
D : [Mode Image]	Permet de configurer le mode Image.
E : [Sortie]	Permet de sortir du menu principal.

Paramètres du menu

- 1 Pour ouvrir le menu à l'écran, appuyez sur le bouton multidirectionnel à l'arrière du moniteur, puis entrez dans [Paramètres].
- 2 Déplacez le bouton multidirectionnel vers le haut/bas et vers la gauche/droite pour régler les options.
- 3 Pour retourner au menu supérieur ou régler d'autres éléments du menu, déplacez le bouton multidirectionnel vers ◀ ou appuyez sur (↻).
- 4 Si vous souhaitez sortir du menu à l'écran, déplacez le bouton multidirectionnel vers ◀ jusqu'à ce que vous soyez sorti.



[Configuration Rapide]



[Source d'entrée]



[Image]



[Général]

! REMARQUES

-  : Marche
-  : Éteint

[Configuration Rapide]

[Paramètres] → [Configuration Rapide]

- [Luminosité] : Permet de régler la luminosité de l'écran.
- [Luminosité automatique] : Optimise automatiquement la luminosité pour l'éclairage environnant.
- [Contraste] : Permet de régler le contraste de l'écran.
- [Volume] : Permet de régler le volume.
 - Vous pouvez choisir d'activer le mode [Sourdine] / [Arrêt sourdine] en déplaçant le bouton multidirectionnel vers ▼ à partir du menu [Volume].
- [Températ.] : Définit votre propre température des couleurs.
 - [Utilis.] : Permet de personnaliser les valeurs des couleurs rouge, vert et bleu.
 - [Chaud] : Permet d'ajouter du rouge à la couleur de l'écran.
 - [Moyen] : Permet de définir la couleur de l'écran à mi-chemin entre le rouge et le bleu.
 - [Froid] : Permet d'ajouter du bleu à la couleur de l'écran.
 - [Manuel] : L'utilisateur peut régler la température des couleurs.
- [PBP / PIP] : Vous pouvez sélectionner les différentes combinaisons PBP (image par image) ou PIP (image dans l'image).
- [Sélection USB] : Sélectionnez le port de connexion du câble USB en amont afin d'utiliser le moyen USB du moniteur.

[Source d'entrée]

[Paramètres] → [Source d'entrée]

- [Liste des entrées] : Permet de sélectionner le mode d'entrée.
- [Format d'image] : Permet de régler le format d'affichage. L'affichage peut paraître identique avec les options [Full Wide], [Original] et [Signal original] avec la résolution recommandée.
 - [Full Wide] : Permet d'afficher la vidéo en format grand écran, quelle que soit l'entrée du signal vidéo.
 - [Original] : Permet d'afficher la vidéo en fonction du format d'affichage de l'entrée du signal vidéo.
 - [Signal original] : Le format d'affichage de l'image d'origine est conservé.
 - [Cinéma 1] : Agrandit l'écran au format 32:9.
 - [Cinéma 2] : Agrandit l'écran au format 32:9, y compris la bande noire inférieure destinée aux sous-titres.
- [PBP / PIP] : Vous pouvez sélectionner les différentes combinaisons PBP (image par image) ou PIP (image dans l'image).

[PBP / PIP]

- [Liste des entrées] : Affiche les écrans de l'entrée principale et de l'entrée secondaire

		Écran secondaire			
Connexion PBP / PIP		HDMI 1	HDMI 2	DP	USB-C
Écran principal	HDMI 1	-	0	0	0
	HDMI 2	0	-	0	0
	DP	0	0	-	0
	USB-C	0	0	0	-

- [Format d'image] : Permet de régler le format d'affichage.
 - [Full Wide] : Permet d'afficher la vidéo en l'ajustant à la taille de l'écran PBP / PIP, quelle que soit l'entrée du signal vidéo.
 - [Original] : Permet d'afficher la vidéo au même format d'affichage que l'entrée du signal vidéo sur l'écran PBP / PIP.
- [PBP / PIP] : Vous pouvez sélectionner les différentes combinaisons PBP (image par image) ou PIP (image dans l'image).
- [PIP Taille] : Définit la taille de la fenêtre PIP secondaire. ([Grand] / [Petit])
- [Position PIP] : Réglez la position de la sous-fenêtre de PIP. (Coin inf. Droit / Coin inf. Gauche / Coin sup. Droit)
- [Changer l'écran principal/secondaire] : Bascule entre l'écran principal et l'écran secondaire en mode [PBP / PIP].
- [Changer le son principal/secondaire] : Bascule entre l'audio de l'écran principal et de l'écran secondaire en mode [PBP / PIP].
- [Commutateur KVM] : Sélectionnez le port de connexion du câble USB en amont afin d'utiliser le moyen USB du moniteur.

! REMARQUE

- Si vous n'utilisez pas la fonctionnalité [PBP / PIP], les paramètres [PIP Taille], [Position PIP], [Changer l'écran principal/secondaire], [Changer le son principal/secondaire] et [Commutateur KVM] sont désactivés.

[Image]

[Paramètres] → [Image] → [Mode Image]

! REMARQUE

- Le [Mode Image] pouvant être configuré varie selon le signal d'entrée.

[Mode Image] sur signal SDR (non HDR)

- [Perso.] : Permet à l'utilisateur de régler chaque élément. Le mode couleur du menu principal peut être réglé.
- [Vive] : Optimise l'écran pour afficher les détails en améliorant le contraste, la luminosité et la netteté.
- [Effet HDR] : Optimise l'écran pour l'imagerie à grande gamme dynamique.
- [Lecture] : Permet d'optimiser l'écran pour la lecture de documents. Vous pouvez augmenter la luminosité de l'écran à partir du menu à l'écran.
- [Cinema] : Optimise l'écran pour améliorer les effets visuels d'une vidéo.
- [sRGB] : Espace colorimétrique RVB standard pour moniteurs et imprimantes.
- [DCI-P3] : Convient pour regarder des vidéos numériques.
- [FPS] : Ce mode est optimisé pour les jeux de tir en temps réel (FPS).
- [RTS] : Ce mode est optimisé pour les jeux de stratégie en temps réel (RTS).
- [Perception des couleurs] : Ce mode est conçu pour les utilisateurs qui ne peuvent pas distinguer le rouge ni le vert. Il permet aux utilisateurs ayant des problèmes avec ces deux couleurs de les distinguer facilement.

! REMARQUE

- Si le [Mode Image] est changé dans l'entrée DisplayPort, l'écran pourrait clignoter ou la résolution de l'écran de votre ordinateur pourrait être altérée.

[Mode Image] sur signal HDR

- [Perso.] : Permet à l'utilisateur de régler chaque élément.
- [Vive] : Optimise l'écran pour les couleurs HDR vives.
- [Cinema] : Optimise l'écran pour les vidéos HDR.
- [FPS] : Ce mode est optimisé pour les jeux de tir en temps réel (FPS).
- [RTS] : Ce mode est optimisé pour les jeux de stratégie en temps réel (RTS).

! REMARQUES

- Le contenu HDR peut ne pas s'afficher correctement en fonction des paramètres du système d'exploitation Windows 10. Veuillez vérifier les paramètres HDR activés/désactivés dans Windows.
- L'activation de la fonction HDR peut réduire la qualité des caractères ou de l'image en fonction des performances de la carte graphique.
- Lorsque la fonction HDR est activée, il est possible que l'écran scintille ou émette des craquements lors du changement de la source d'entrée ou de la mise sous tension/hors tension du moniteur en fonction des performances de la carte graphique.

[Paramètres] → [Image] → [Ajuster Image]

- [Luminosité] : Permet de régler la luminosité de l'écran.
- [Luminosité automatique] : Optimise automatiquement la luminosité pour l'éclairage environnant.
- [Contraste] : Permet de régler le contraste de l'écran.
- [Netteté] : Permet de régler la netteté de l'écran.
- [SUPER RESOLUTION+] : Comme il s'agit d'une fonction qui accroît la netteté des images en faible résolution, il n'est pas recommandé de la conserver pour le texte normal ou pour les icônes du bureau. Vous pourriez autrement activer une netteté inutilement élevée.
 - [Haut] : Optimise l'écran pour des images limpides. Meilleure option pour les vidéos et les jeux en haute définition.
 - [Moyen] : Optimise l'écran pour un meilleur confort visuel, avec des images situées dans le niveau moyen, entre les modes bas et haut.
 - [Bas] : Optimise l'écran pour des images fluides et naturelles. Meilleure option pour les images fixes ou les images avec moins de mouvement.
 - [Off] : Affiche le contenu selon le paramètre plus courant. Désactive l'option [SUPER RESOLUTION+].
- [Niveau Noir] : Règle le niveau de décalage (pour HDMI seulement).
 - Décalage : En tant que référence d'un signal vidéo, il s'agit de la couleur la plus sombre que peut afficher le moniteur.
 - [Haut] : Maintient le rapport de contraste actuel de l'écran.
 - [Bas] : Abaisse les niveaux de noir et hausse les niveaux de blanc du rapport de contraste actuel de l'écran.
- [Rétroéclairage dynamique] : Maximise le rapport de contraste en rendant les zones claires de l'écran plus claires et les zones sombres de l'écran plus sombres.
Éteindre cette option peut augmenter la consommation d'énergie.
 - [Plus Rapide] : Permet de régler la gradation locale sur plus rapide.
 - [Rapide] : Permet de régler la gradation locale sur rapide.
 - [Normal] : Permet de régler la gradation locale sur normale.
 - [Off] : N'utilise pas la fonction d'amélioration de gradation locale.
- [DFC]
 - [On] : Ajuste automatiquement la luminosité en fonction de l'écran.
 - [Off] : Désactive la fonction [DFC].

[Paramètres] → [Image] → [Ajuster Jeu]

- [Temps de Réponse] : Permet de définir le temps de réponse des images affichées en fonction du mouvement de l'image sur l'écran. Dans un environnement normal, il est recommandé de sélectionner [Rapide]. En cas de mouvements importants, il est recommandé de sélectionner [Plus Rapide]. L'utilisation de l'option [Plus Rapide] peut entraîner des images statiques.
 - [Plus Rapide] : Règle le temps de réponse à plus rapide.
 - [Rapide] : Règle le temps de réponse à rapide.
 - [Normal] : Règle le temps de réponse à normal.
 - [Off] : N'utilise pas la fonction d'amélioration du temps de réponse.
- [Adaptive-Sync] / [VRR] : Présente des images fluides et naturelles en synchronisant la fréquence verticale du signal d'entrée avec celle du signal de sortie. Veuillez noter que l'écran peut scintiller par intermittence dans certains environnements de jeu.
- [Contrôle des noirs] : Vous pouvez régler le contraste des noirs pour une meilleure visibilité dans les scènes sombres. L'accroissement de la valeur du [Contrôle des noirs] éclaircit les niveaux de gris à l'écran. (Vous pouvez facilement distinguer les objets sur un écran de jeu sombre.) La réduction de la valeur du [Contrôle des noirs] assombrit les niveaux de gris et accroît le contraste dynamique à l'écran.
- [Crosshair] : Le pointeur en croix affiche une marque au centre de l'écran pour les jeux de tir à la première personne. Les utilisateurs peuvent sélectionner le pointeur en croix qui convient à leur environnement de jeu parmi quatre modèles différents.

**MISES EN GARDE**

- [Adaptive-Sync] / [VRR]
 - Dans l'entrée HDMI, le nom du menu est indiqué sous la forme de AMD FreeSync Tier certifié plutôt que d'Adaptive-Sync. (FreeSync / FreeSync Premium / FreeSync Premium Pro)
 - Interfaces prises en charge : DisplayPort (FreeSync), HDMI (FreeSync).
 - Carte graphique prise en charge : Une carte graphique prenant en charge la technologie FreeSync d'AMD est nécessaire.
 - Version prise en charge : Assurez-vous de mettre à jour la carte graphique vers la version la plus récente du pilote.
 - Pour en savoir plus et pour connaître les exigences, consultez le site Web d'AMD (www.amd.com).

[Paramètres] → [Image] → [Ajuster Couleur]

- [Gamma] :
 - [Mode 1], [Mode 2], [Mode 3] : Plus la valeur gamma est élevée, plus l'image devient sombre. Inversement, plus la valeur gamma est basse, plus l'image devient claire.
 - [Mode 4] : Si vous n'avez pas besoin de régler les paramètres gamma, sélectionnez [Mode 4].
- [Températ.] : Définit votre propre température des couleurs.
 - [Utilis.] : Permet de personnaliser les valeurs des couleurs rouge, vert et bleu.
 - [Chaud] : Permet d'ajouter du rouge à la couleur de l'écran.
 - [Moyen] : Permet de définir la couleur de l'écran à mi-chemin entre le rouge et le bleu.
 - [Froid] : Permet d'ajouter du bleu à la couleur de l'écran.
 - [Manuel] : L'utilisateur peut régler la température des couleurs.
- [Rouge], [Vert], [Bleu] : Vous pouvez personnaliser les couleurs de l'affichage à l'aide des options [Rouge], [Vert] et [Bleu].
- [Six Couleurs] : Répond aux exigences de l'utilisateur pour les couleurs grâce au réglage du ton et de la saturation des six couleurs (rouge, vert, bleu, cyan, magenta, jaune) et à l'enregistrement de ces paramètres.
 - Teinte : Ajuste le ton de l'écran.
 - Saturation : Règle la saturation des couleurs de l'écran. Plus la valeur est faible, moins les couleurs sont saturées et lumineuses. Plus la valeur est élevée, plus les couleurs sont saturées et foncées.

[Paramètres] → [Image] → [Réinitialiser l'image]

- [Voulez-vous réinitialiser les paramètres Image ?] :
 - [Oui] : Permet de rétablir les paramètres par défaut.
 - [Non] : Annule la sélection.

[Général]**[Paramètres] → [Général]**

- [Langue] : Permet de définir la langue d'affichage du menu.
- [Sélection USB] : Sélectionnez le port de connexion du câble USB en amont afin d'utiliser le moyen USB du moniteur.
 - [SMART ENERGY SAVING] : Économisez l'énergie en utilisant l'algorithme de compensation de la luminance.
 - [Haut] : Permet d'économiser de l'énergie à l'aide de la fonction [SMART ENERGY SAVING] à haute efficacité.
 - [Bas] : Permet d'économiser de l'énergie à l'aide de la fonction [SMART ENERGY SAVING] à faible efficacité.
 - [Off] : Désactive la fonctionnalité.
- [Mode Economie d'énergie prolongée] : Lorsque le [Mode Economie d'énergie prolongée] est à [On], la consommation d'énergie est réduite pendant que l'écran est en veille.
 - [On] : Active le [Mode Economie d'énergie prolongée].
 - [Off] : Désactive le [Mode Economie d'énergie prolongée].
- [Veille Automatique] : Le moniteur passera automatiquement en mode Veille si aucune opération n'est effectuée sur le moniteur pendant un certain temps.

- [Version de compatibilité d'entrée] : Réglez la version de compatibilité d'entrée sur la même version que celle de l'appareil externe connecté.
 - En cas de DisplayPort et USB-C, réglez au 1.4 ou plus afin d'utiliser la fonction HDR.
 - En cas d'entrée HDMI, réglez au 2.1[AV] ou plus afin d'utiliser la fonction HDR.
- [Buzzer] : Cette fonction vous permet de définir le son émis par le Vibreur quand vous allumez votre écran.
- [Touche définie par l'utilisateur] : Vous pouvez personnaliser le menu principal afin d'accéder facilement à votre menu préféré.
 - [PBP / PIP] : Affiche deux sources d'entrée sur un même moniteur.
 - [Mode Image] : Permet de configurer le mode Image.
 - [Commutateur KVM] : Sélectionnez le port de connexion du câble USB en amont afin d'utiliser le moyen USB du moniteur.
- [OSD Verrouiller] : Cette fonction désactive la capacité de configuration et de réglage des menus. Toutes les fonctionnalités sont désactivées à l'exception de [Luminosité], [Luminosité automatique], [Contraste], [Volume] et [PBP / PIP] dans [Configuration Rapide], les menus de [Source d'entrée] et [OSD Verrouiller] et [Information] de [Général].
- [Information] : Les renseignements suivants s'affichent : [Temps d'utilisation total], [Résolution].
- [Réinitialise] : Permet de rétablir les paramètres par défaut.

! REMARQUES

- [SMART ENERGY SAVING]
 - La valeur des données d'économie d'énergie peut varier en fonction du panneau et des fournisseurs de panneau.
 - Si vous réglez l'option [SMART ENERGY SAVING] sur [Haut] ou [Bas], la luminance du moniteur devient plus élevée ou plus faible selon la source.

DÉPANNAGE

Rien n'est affiché à l'écran.

- Le cordon d'alimentation du moniteur est-il branché?
 - Vérifiez que le cordon d'alimentation est correctement branché dans la prise de courant.
- Le message [Pas de Signal] s'affiche-t-il?
 - Ce message apparaît lorsque le câble de signal est déconnecté ou absent entre l'ordinateur et le moniteur. Vérifiez le câble et reconnectez-le.
- Le message [Coupure] s'affiche-t-il?
 - Ce problème survient lorsque les signaux transférés depuis l'ordinateur (carte graphique) excèdent la plage de fréquences horizontales ou verticales du moniteur. Reportez-vous à la section Caractéristiques du produit de ce manuel pour définir la fréquence appropriée.

L'affichage est instable et vacillant. / Les images affichées sur le moniteur laissent des traces ombragées.

- Avez-vous sélectionné la résolution appropriée?
 - Si vous avez sélectionné la résolution HDMI 1080i 60/50 Hz (entrelacée), il est possible que l'écran scintille. Modifiez la résolution à 1080p ou réglez la résolution recommandée.
 - Si la carte graphique n'est pas réglée à la résolution recommandée (optimale), il peut en résulter un texte flou, un écran sombre, une zone d'affichage tronquée ou un mauvais alignement de l'écran.
 - Les méthodes de configuration des paramètres peuvent varier selon l'ordinateur ou le système d'exploitation, et certaines résolutions peuvent ne pas être disponibles selon les performances de la carte graphique. Si c'est le cas, communiquez avec le fabricant de l'ordinateur ou de la carte graphique pour obtenir de l'aide.

Une image reste affichée sur l'écran.

- L'image reste-t-elle visible même lorsque le moniteur est éteint?
 - L'affichage d'une image fixe pendant une durée prolongée peut endommager l'écran et provoquer une image rémanente.
 - Pour prolonger la durée de vie du moniteur, utilisez un économiseur d'écran.
- L'écran affiche-t-il des points?
 - Lorsque vous utilisez le moniteur, il est possible que des points pixélisés (rouges, verts, bleus, blancs ou noirs) apparaissent à l'écran. Ce phénomène est normal sur un écran ACL. Il ne s'agit pas d'une erreur et cela n'a aucune incidence sur les performances du moniteur.

Certaines fonctionnalités sont désactivées.

- Certaines des fonctions sont-elles indisponibles lorsque vous appuyez sur le bouton Menu?
 - L'affichage à l'écran est verrouillé. Désactivez la fonction [OSD Verrouiller] dans [Général].
 - Vérifiez les paramètres de l'ordinateur et le signal d'entrée. (HDR, Pas de Signal)

Voyez-vous le message « Moniteur non reconnu, moniteur Plug and Play (VESA DDC) détecté »?

- Avez-vous installé le pilote de l'écran?
 - Assurez-vous d'installer le pilote de l'écran depuis notre site Web <http://www.lg.com>.
 - Assurez-vous que la carte graphique prend en charge la fonction Plug and Play.

Il n'y a aucun son en provenance du port pour casque d'écoute.

- Les images s'affichent-elles sans son?
 - Assurez-vous que les connexions du port pour casque d'écoute sont effectuées correctement.
 - Essayez d'augmenter le volume avec le bouton multidirectionnel.
 - Définissez la sortie audio de l'ordinateur sur le moniteur que vous utilisez. (Les paramètres peuvent varier selon le système d'exploitation que vous utilisez.)

CARACTÉRISTIQUES DU PRODUIT

Les caractéristiques techniques peuvent être modifiées sans préavis.

Le symbole ~ signifie « courant alternatif », et le symbole — signifie « courant continu ».

Profondeur des couleurs : Prise en charge de la couleur 8 bits.

Résolution :

- Résolution max. : 5120 x 1440 à 144 Hz
- Résolution recommandée : 5120 x 1440 à 144 Hz

Conditions environnementales :

- Conditions de fonctionnement
 - Température : De 0 °C à 40 °C (de 32 °F à 104 °F)
 - Humidité : Moins de 80 %
- Entreposage
 - Température : De -20 °C à 60 °C (de -4 °F à 140 °F)
 - Humidité : Moins de 85 %

Dimensions : Dimensions du moniteur (largeur x hauteur x profondeur)

- Avec support :
 - 1215,1 x 585,8 x 281,0 (mm)
 - 47,8 x 23,0 x 11,0 (po)
- Sans support :
 - 1215,1 x 365,7 x 114,2 (mm)
 - 47,8 x 14,3 x 4,4 (po)

Poids (sans emballage) :

- Avec support : 14,7 kg (32,4 lb)
- Sans support : 12,6 kg (27,7 lb)

Sources d'alimentation :

- Type d'alimentation : CA 100 ~ 240 V, 50/60 Hz, 2,5 A
- Consommation électrique :
 - Mode Marche : 103 W (normale)*
 - Mode Veille : ≤ 0,5 W (HDMI / DP Condition d'entrée)**
 - Mode Éteint : ≤ 0,3 W

* La consommation électrique en mode Marche est mesurée à l'aide de la norme de test LGE (tracé pur blanc, résolution maximale).

* Le niveau de consommation électrique peut varier en fonction des conditions de fonctionnement et de la configuration du moniteur.

** Dans le cas d'une entrée USB de type C, la consommation d'énergie du mode Veille varie selon l'appareil connecté.

** Le moniteur passe en mode Veille au bout de plusieurs minutes. (5 minutes max.)

Mode de réglage d'usine (mode prédéfini, ordinateur)

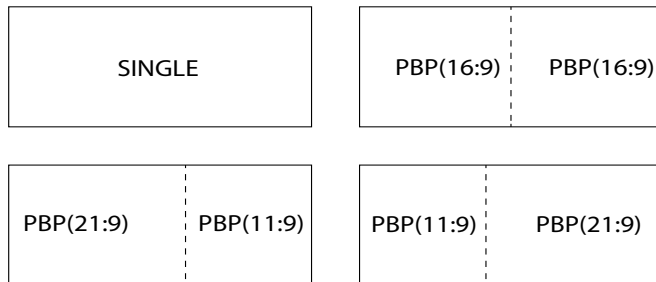
DisplayPort / USB-C

Résolution	Fréquence horizontale (kHz)	Fréquence verticale (Hz)	Polarité (H/V)	Remarques
640 x 480	31,469	59,94	-/-	
800 x 600	37,879	60,317	+/+	
1024 x 768	48,363	60	-/-	
1280 x 1024	79,976	75,025	+/+	
1920 x 1080	66,587	59,934	+/-	
5120 x 1440	222,16	143,98	+/-	
5120 x 1440	182,95	119,97	+/-	
5120 x 1440	150,99	100	+/-	
5120 x 1440	127,41	85	+/-	
5120 x 1440	107,24	71,98	+/-	
3840 x 1080	137,25	119,97	+/-	
3840 x 1080	113,25	99,96	+/-	
3440 x 1440	183	120	+/-	PBP(21:9)
2560 x 1440	183	120	+/-	PBP(16:9)
1680 x 1440	182,88	119,92	+/-	PBP(11:9)
1280 x 720	91,49	119,91	+/-	PIP(720P)
720 x 480	61,08	120	+/-	PIP(480P)

HDMI

Résolution	Fréquence horizontale (kHz)	Fréquence verticale (Hz)	Polarité (H/V)	Remarques
640 x 480	31,469	59,94	-/-	
800 x 600	37,879	60,317	+/+	
1024 x 768	48,363	60	-/-	
1280 x 720	91,49	119,91	+/-	
1280 x 1024	79,976	75,025	+/+	
1920 x 1080	66,587	59,934	+/-	
5120 x 1440	222,16	143,98	+/-	
5120 x 1440	107,24	71,98	+/-	
5120 x 1440	88,826	59,977	+/-	PIP(32:9)
3840 x 1080	137,25	119,97	+/-	
3840 x 1080	113,25	99,96	+/-	
3840 x 1080	66,62	59,97	+/-	
3440 x 1440	150,97	99,98	+/-	PBP(21:9)
3440 x 1440	73,68	49,99	+/-	PBP(21:9)
2560 x 1440	88,79	59,95	+/-	PBP(16:9)
2560 x 1440	183	120	+/-	PBP(16:9)
1680 x 1440	88,86	60	+/-	PBP(11:9)
1680 x 1440	182,88	119,92	+/-	PBP(11:9)
720 x 480	61,08	120	+/-	PIP(480P)
1280 x 720	91,49	119,91	+/-	PIP(720P)

Remarques



Durée HDMI (vidéo)

Mode prédéfini	Fréquence horizontale (kHz)	Fréquence verticale (Hz)
480p	31,5	60
720p	45	60
1080p	67,5	60
2160p	135	60

Beep Guide

Menu	lieu
Configuration Rapide	1
Configuration Rapide - Luminosité	1 1
Configuration Rapide - Luminosité	1 1 1 Glisseur
Configuration Rapide - Luminosité automatique	1 2 Commutateur
Configuration Rapide - Contraste	1 3
Configuration Rapide - Contraste	1 3 1 Glisseur
Configuration Rapide - Volume	1 4
Configuration Rapide - Volume	1 4 1 Glisseur
Configuration Rapide - Températ.	1 5
Configuration Rapide - Températ. - Utilis.	1 5 1
Configuration Rapide - Températ. - Chaud	1 5 2
Configuration Rapide - Températ. - Moyen	1 5 3
Configuration Rapide - Températ. - Froid	1 5 4
Configuration Rapide - Températ. - Manuel	1 5 5
Configuration Rapide - Températ. - Manuel	1 5 5 1 Glisseur
Configuration Rapide - PBP/PIP	1 6
Configuration Rapide - PBP/PIP - Off	1 6 1
Configuration Rapide - PBP/PIP - PBP 1(16:9/16:9)	1 6 2
Configuration Rapide - PBP/PIP - PBP 2(21:9/11:9)	1 6 3
Configuration Rapide - PBP/PIP - PBP 3(11:9/21:9)	1 6 4
Configuration Rapide - PBP/PIP - PIP	1 6 5
Configuration Rapide - Sélection USB	1 7
Configuration Rapide - Sélection USB - HDMI1	1 7 1
Configuration Rapide - Sélection USB - HDMI1 - USB-B	1 7 1 1
Configuration Rapide - Sélection USB - HDMI1 - USB-C	1 7 1 2

Menu	lieu
Configuration Rapide - Sélection USB - HDMI2	1 7 2
Configuration Rapide - Sélection USB - HDMI2 - USB-B	1 7 2 1
Configuration Rapide - Sélection USB - HDMI2 - USB-C	1 7 2 2
Configuration Rapide - Sélection USB - DisplayPort	1 7 3
Configuration Rapide - Sélection USB - DisplayPort - USB-B	1 7 3 1
Configuration Rapide - Sélection USB - DisplayPort - USB-C	1 7 3 2
Configuration Rapide - Sélection USB - USB-C	1 7 4
Configuration Rapide - Sélection USB - USB-C - USB-B	1 7 4 1
Configuration Rapide - Sélection USB - USB-C - USB-C	1 7 4 2
Source d'entrée (PBP/PIP Off)	2
Source d'entrée (PBP/PIP Off) - Liste des entrées	2 1
Source d'entrée (PBP/PIP Off) - Liste des entrées - HDMI 1	2 1 1
Source d'entrée (PBP/PIP Off) - Liste des entrées - HDMI 2	2 1 2
Source d'entrée (PBP/PIP Off) - Liste des entrées - DisplayPort	2 1 3
Source d'entrée (PBP/PIP Off) - Liste des entrées - USB-C	2 1 4
Source d'entrée (PBP/PIP Off) - Format d'image	2 2
Source d'entrée (PBP/PIP Off) - Format d'image - Full Wide	2 2 1
Source d'entrée (PBP/PIP Off) - Format d'image - Original	2 2 2

Menu	lieu
Source d'entrée (PBP/PIP Off) - Format d'image - Signal original	2 2 3
Source d'entrée (PBP/PIP Off) - Format d'image - Cinema 1	2 2 4
Source d'entrée (PBP/PIP Off) - Format d'image - Cinema 2	2 2 5
Source d'entrée (PBP/PIP Off) - PBP/PIP	2 3
Source d'entrée (PBP/PIP Off) - PBP/PIP - Off	2 3 1
Source d'entrée (PBP/PIP Off) - PBP/PIP - PBP 1(16:9/16:9)	2 3 2
Source d'entrée (PBP/PIP Off) - PBP/PIP - PBP 2(21:9/11:9)	2 3 3
Source d'entrée (PBP/PIP Off) - PBP/PIP - PBP 3(11:9/21:9)	2 3 4
Source d'entrée (PBP/PIP Off) - PBP/PIP - PIP	2 3 5
Source d'entrée (PBP/PIP Off) - PIP Taille	2 4
Source d'entrée (PBP/PIP Off) - PIP Taille - Grand	2 4 1
Source d'entrée (PBP/PIP Off) - PIP Taille - Petit	2 4 2
Source d'entrée (PBP/PIP Off) - Position PIP	2 5
Source d'entrée (PBP/PIP Off) - Position PIP - PIP(Coin inf. Droit)	2 5 1
Source d'entrée (PBP/PIP Off) - Position PIP - PIP(Coin inf. Gauche)	2 5 2
Source d'entrée (PBP/PIP Off) - Position PIP - PIP(Coin sup. Gauche)	2 5 3
Source d'entrée (PBP/PIP Off) - Position PIP - PIP(Coin sup. Droit)	2 5 4
Source d'entrée (PBP/PIP Off) - Changer l'écran principal/secondaire	2 6 Oui

Menu	lieu
Source d'entrée (PBP/PIP Off) - Changer le son principal/secondaire	2 7 Oui
Source d'entrée (PBP/PIP Off) - Commutateur KVM	2 8 Oui
Source d'entrée (PBP/PIP On)	2
Source d'entrée (PBP/PIP On) - Liste des entrées	2 1
Source d'entrée (PBP/PIP On) - Liste des entrées - Liste des entrées principales	2 1 1
Source d'entrée (PBP/PIP On) - Liste des entrées - Liste des entrées principales - HDMI 1	2 1 1 1
Source d'entrée (PBP/PIP On) - Liste des entrées - Liste des entrées principales - HDMI 2	2 1 1 2
Source d'entrée (PBP/PIP On) - Liste des entrées - Liste des entrées principales - DisplayPort	2 1 1 3
Source d'entrée (PBP/PIP On) - Liste des entrées - Liste des entrées principales - USB-C	2 1 1 4
Source d'entrée (PBP/PIP On) - Liste des entrées - Liste des entrées scondaires	2 1 2
Source d'entrée (PBP/PIP On) - Liste des entrées - Liste des entrées scondaires - HDMI 1	2 1 2 1
Source d'entrée (PBP/PIP On) - Liste des entrées - Liste des entrées scondaires - HDMI 2	2 1 2 2
Source d'entrée (PBP/PIP On) - Liste des entrées - Liste des entrées scondaires - DisplayPort	2 1 2 3
Source d'entrée (PBP/PIP On) - Liste des entrées - Liste des entrées scondaires - USB-C	2 1 2 4
Source d'entrée (PBP/PIP On) - Format d'image	2 2
Source d'entrée (PBP/PIP On) - Format d'image - Format d'image principal	2 2 1
Source d'entrée (PBP/PIP On) - Format d'image - Format d'image principal - Full Wide	2 2 1 1
Source d'entrée (PBP/PIP On) - Format d'image - Format d'image principal - Original	2 2 1 2

Menu	lieu
Source d'entrée (PBP/PIP On) - Format d'image - Format d'image secondaire	2 2 2
Source d'entrée (PBP/PIP On) - Format d'image - Format d'image secondaire - Full Wide	2 2 2 1
Source d'entrée (PBP/PIP On) - Format d'image - Format d'image secondaire - Original	2 2 2 2
Source d'entrée (PBP/PIP On) - PBP/PIP	2 3
Source d'entrée (PBP/PIP On) - PBP/PIP - Off	2 3 1
Source d'entrée (PBP/PIP On) - PBP/PIP - PBP 1(16:9/16:9)	2 3 1 1
Source d'entrée (PBP/PIP On) - PBP/PIP - PBP 2(21:9/11:9)	2 3 1 2
Source d'entrée (PBP/PIP On) - PBP/PIP - PBP 3(11:9/21:9)	2 3 1 3
Source d'entrée (PBP/PIP On) - PBP/PIP - PIP	2 3 1 4
Source d'entrée (PIP On) - PIP Taille	2 4
Source d'entrée (PIP On) - PIP Taille - Grand	2 4 1
Source d'entrée (PIP On) - PIP Taille - Petit	2 4 2
Source d'entrée (PIP On) - Position PIP	2 5
Source d'entrée (PIP On) - Position PIP - PIP(Coin inf. Droit)	2 5 1
Source d'entrée (PIP On) - Position PIP - PIP(Coin inf. Gauche)	2 5 2
Source d'entrée (PIP On) - Position PIP - PIP(Coin sup. Gauche)	2 5 3
Source d'entrée (PIP On) - Position PIP - PIP(Coin sup. Droit)	2 5 4
Source d'entrée (PBP/PIP On) - Changer l'écran principal/secondaire - On	2 6 Oui
Source d'entrée (PBP/PIP On) - Changer le son principal/secondaire - On	2 7 Oui

Menu	lieu
Source d'entrée (PBP/PIP On) - Commutateur KVM - On	2 8 Oui
Image	3
Image - Mode Image	3 1
Image - Mode Image - Perso.	3 1 1
Image - Mode Image - Vive	3 1 2
Image - Mode Image - Effet HDR	3 1 3
Image - Mode Image - Lecture	3 1 4
Image - Mode Image - Cinema	3 1 5
Image - Mode Image - sRGB	3 1 6
Image - Mode Image - DCI-P3	3 1 7
Image - Mode Image - FPS	3 1 8
Image - Mode Image - RTS	3 1 9
Image - Mode Image - Perception des couleurs	3 1 10
Image - Ajuster Image	3 2
Image - Ajuster Image - Luminosité	3 2 1
Image - Ajuster Image - Luminosité	3 2 1 1 Glisseur
Image - Ajuster Image - Luminosité automatique	3 2 2 Commutateur
Image - Ajuster Image - Contraste	3 2 3
Image - Ajuster Image - Contraste	3 2 3 1 Glisseur
Image - Ajuster Image - Netteté	3 2 4
Image - Ajuster Image - Netteté	3 2 4 1 Glisseur
Image - Ajuster Image - SUPER RESOLUTION+	3 2 5
Image - Ajuster Image - SUPER RESOLUTION+ - Haut	3 2 5 1
Image - Ajuster Image - SUPER RESOLUTION+ - Moyen	3 2 5 2
Image - Ajuster Image - SUPER RESOLUTION+ - Bas	3 2 5 3
Image - Ajuster Image - SUPER RESOLUTION+ - Off	3 2 5 4

Menu	lieu
Image - Ajuster Image - Niveau Noir	3 2 6
Image - Ajuster Image - Niveau Noir - Haut	3 2 6 1
Image - Ajuster Image - Niveau Noir - Bas	3 2 6 2
Image - Ajuster Image - Rétroéclairage dynamique	3 2 7
Image - Ajuster Image - Rétroéclairage dynamique - Plus Rapide	3 2 7 1
Image - Ajuster Image - Rétroéclairage dynamique - Rapide	3 2 7 2
Image - Ajuster Image - Rétroéclairage dynamique - Normal	3 2 7 3
Image - Ajuster Image - Rétroéclairage dynamique - Off	3 2 7 4
Image - Ajuster Image - DFC	3 2 8 Commutateur
Image - Ajuster Jeu - Temps de Réponse	3 3 1
Image - Ajuster Jeu - Temps de Réponse - Plus Rapide	3 3 1 1
Image - Ajuster Jeu - Temps de Réponse - Rapide	3 3 1 2
Image - Ajuster Jeu - Temps de Réponse - Normal	3 3 1 3
Image - Ajuster Jeu - Temps de Réponse - Off	3 3 1 4
Image - Ajuster Jeu - Adaptive-Sync (HDMI : VRR)	3 3 2
Image - Ajuster Jeu - Adaptive-Sync (HDMI : VRR) - Étendu	3 3 2 1
Image - Ajuster Jeu - Adaptive-Sync (HDMI : VRR) - Basique	3 3 2 2
Image - Ajuster Jeu - Adaptive-Sync (HDMI : VRR) - Off	3 3 2 3
Image - Ajuster Jeu - Contrôle des noirs	3 3 3
Image - Ajuster Jeu - Contrôle des noirs	3 3 3 1 Glisseur
Image - Ajuster Jeu - Crosshair	3 3 4
Image - Ajuster Jeu - Crosshair - Croix rouge	3 3 4 1

Menu	lieu
Image - Ajuster Jeu - Crosshair - Croix verte	3 3 4 2
Image - Ajuster Jeu - Crosshair - Point rouge	3 3 4 3
Image - Ajuster Jeu - Crosshair - Point vert	3 3 4 4
Image - Ajuster Jeu - Crosshair - Off	3 3 4 5
Image - Ajuster Couleur - Gamma	3 4 1
Image - Ajuster Couleur - Gamma - Mode 1	3 4 1 1
Image - Ajuster Couleur - Gamma - Mode 2	3 4 1 2
Image - Ajuster Couleur - Gamma - Mode 3	3 4 1 3
Image - Ajuster Couleur - Gamma - Mode 4	3 4 1 4
Image - Ajuster Couleur - Températ.	3 4 2
Image - Ajuster Couleur - Températ. - Utilis.	3 4 2 1
Image - Ajuster Couleur - Températ. - Chaud	3 4 2 2
Image - Ajuster Couleur - Températ. - Moyen	3 4 2 3
Image - Ajuster Couleur - Températ. - Froid	3 4 2 4
Image - Ajuster Couleur - Températ. - Manuel	3 4 2 5
Image - Ajuster Couleur - Températ. - Manuel	3 4 2 5 1 Glisseur
Image - Ajuster Couleur - Rouge	3 4 3
Image - Ajuster Couleur - Rouge	3 4 3 1 Glisseur
Image - Ajuster Couleur - Vert	3 4 4
Image - Ajuster Couleur - Vert	3 4 4 1 Glisseur
Image - Ajuster Couleur - Bleu	3 4 5
Image - Ajuster Couleur - Bleu	3 4 5 1 Glisseur
Image - Ajuster Couleur - Six Couleurs	3 4 6
Image - Ajuster Couleur - Six Couleurs - Rouge Teinte	3 4 6 1
Image - Ajuster Couleur - Six Couleurs - Rouge Teinte	3 4 6 1 1 Glisseur
Image - Ajuster Couleur - Six Couleurs - Rouge Saturation	3 4 6 2

Menu	lieu
Image - Ajuster Couleur - Six Couleurs - Rouge Saturation	3 4 6 2 1 Glisseur
Image - Ajuster Couleur - Six Couleurs - Vert Teinte	3 4 6 3
Image - Ajuster Couleur - Six Couleurs - Vert Teinte	3 4 6 3 1 Glisseur
Image - Ajuster Couleur - Six Couleurs - Vert Saturation	3 4 6 4
Image - Ajuster Couleur - Six Couleurs - Vert Saturation	3 4 6 4 1 Glisseur
Image - Ajuster Couleur - Six Couleurs - Bleu Teinte	3 4 6 5
Image - Ajuster Couleur - Six Couleurs - Bleu Teinte	3 4 6 5 1 Glisseur
Image - Ajuster Couleur - Six Couleurs - Bleu Saturation	3 4 6 6
Image - Ajuster Couleur - Six Couleurs - Bleu Saturation	3 4 6 6 1 Glisseur
Image - Ajuster Couleur - Six Couleurs - Cyan Teinte	3 4 6 7
Image - Ajuster Couleur - Six Couleurs - Cyan Teinte	3 4 6 7 1 Glisseur
Image - Ajuster Couleur - Six Couleurs - Cyan Saturation	3 4 6 8
Image - Ajuster Couleur - Six Couleurs - Cyan Saturation	3 4 6 8 1 Glisseur
Image - Ajuster Couleur - Six Couleurs - Magenta Teinte	3 4 6 9
Image - Ajuster Couleur - Six Couleurs - Magenta Teinte	3 4 6 9 1 Glisseur
Image - Ajuster Couleur - Six Couleurs - Magenta Saturation	3 4 6 10
Image - Ajuster Couleur - Six Couleurs - Magenta Saturation	3 4 6 10 1 Glisseur
Image - Ajuster Couleur - Six Couleurs - Jaune Teinte	3 4 6 11

Menu	lieu
Image - Ajuster Couleur - Six Couleurs - Jaune Teinte	3 4 6 11 1 Glisseur
Image - Ajuster Couleur - Six Couleurs - Jaune Saturation	3 4 6 12
Image - Ajuster Couleur - Six Couleurs - Jaune Saturation	3 4 6 12 1 Glisseur
Image - Réinitialiser l'image - Non	3 5 1
Image - Réinitialiser l'image - Oui	3 5 2
Général	4
Général - Langue	4 1
Général - Langue - Anglais	4 1 1
Général - Langue - Allemand	4 1 2
Général - Langue - Français	4 1 3
Général - Langue - Espanol	4 1 4
Général - Langue - Italien	4 1 5
Général - Langue - Suédois	4 1 6
Général - Langue - Finlandais	4 1 7
Général - Langue - Portugais	4 1 8
Général - Langue - Portugais (Brésil)	4 1 9
Général - Langue - Polonais	4 1 10
Général - Langue - Russe	4 1 11
Général - Langue - Grec	4 1 12
Général - Langue - Ukrainien	4 1 13
Général - Langue - Chinois	4 1 14
Général - Langue - Chinois traditionnel	4 1 15
Général - Langue - Japonais	4 1 16
Général - Langue - Coréen	4 1 17
Général - Sélection USB	4 2
Général - Sélection USB - HDMI1	4 2 1
Général - Sélection USB - HDMI1 - USB-B	4 2 1 1

Menu	lieu
Général - Sélection USB - HDMI1 - USB-C	4 2 1 2
Général - Sélection USB - HDMI2	4 2 2
Général - Sélection USB - HDMI2 - USB-B	4 2 2 1
Général - Sélection USB - HDMI2 - USB-C	4 2 2 2
Général - Sélection USB - DisplayPort	4 2 3
Général - Sélection USB - DisplayPort - USB-B	4 2 3 1
Général - Sélection USB - DisplayPort - USB-C	4 2 3 2
Général - Sélection USB - USB-C	4 2 4
Général - Sélection USB - USB-C - USB-B	4 2 4 1
Général - Sélection USB - USB-C - USB-C	4 2 4 2
Général - SMART ENERGY SAVING	4 3
Général - SMART ENERGY SAVING - Haut	4 3 1
Général - SMART ENERGY SAVING - Bas	4 3 2
Général - SMART ENERGY SAVING - Off	4 3 3
Général - Mode Économie d'énergie prolongée	4 4 Commutateur
Général - Veille Automatique	4 5
Général - Veille Automatique - 8H	4 5 1
Général - Veille Automatique - 6H	4 5 2
Général - Veille Automatique - 4H	4 5 3
Général - Veille Automatique - Off	4 5 4
Général - Version de compatibilité d'entrée	4 6
Général - Version de compatibilité d'entrée - 1.4(DSC) / 2.1(PC)	4 6 1
Général - Version de compatibilité d'entrée - 1.4 / 2.1(AV)	4 6 2
Général - Version de compatibilité d'entrée - 1.2 / 1.4	4 6 3
Général - Buzzer	4 7 Commutateur

Menu	lieu
Général - Touche définie par l'utilisateur	4 8
Général - Touche définie par l'utilisateur - PBP/PIP	4 8 1
Général - Touche définie par l'utilisateur - Mode Image	4 8 2
Général - Touche définie par l'utilisateur - Commutateur KVM	4 8 3
Général - OSD Verrouiller	4 9 Commutateur
Général - Information	4 10
Général - Information	4 10 1
Général - Réinitialise	4 11
Général - Réinitialise - Non	4 11 1
Général - Réinitialise - Oui	4 11 2



Déclaration de conformité du fournisseur

Appellation commerciale	LG
Partie responsable	LG Electronics USA, Inc.
Adresse	111, Sylvan Avenue, North Building, Englewood Cliffs, NJ 07632
Courriel	lg.environmental@lge.com

Le modèle et le numéro de série du produit sont situés à l'arrière et sur l'un des côtés du produit.
Inscrivez-les ci-dessous au cas où vous auriez besoin d'un service d'entretien ou de réparation.

Modèle

N° de série



(for 49BQ95C)

This Product qualifies for ENERGY STAR®

Changing the factory default configuration and settings or enabling certain optional features and functionalities may increase energy consumption beyond the limits required for ENERGY STAR® certification.

Refer to ENERGYSTAR.gov for more information on the ENERGY STAR® program.