



MANUAL DE UTILIZARE

MONITOR LCD LED

(Monitor CU LED*-URI)

* Monitoarele LG cu LED-uri sunt monitoare cu iluminare de fundal LED.

Citiți acest manual cu atenție înainte de a utiliza produsul și păstrați-l pentru consultări ulterioare.

27UP600/27UP600P

27UP650/27UP650P

www.lg.com

Drepturi de autor © 2020 LG Electronics Inc. Toate drepturile rezervate.

CUPRINS

LICENȚĂ	2
ASAMBLARE ȘI PREGĂTIRE.....	3
UTILIZAREA MONITORULUI	9
SETĂRIILE UTILIZATORULUI	11
DEPANARE	22
SPECIFICAȚIILE PRODUSULUI	24

LICENȚĂ

Fiecare model are licențe diferite. Vizitați www.lg.com pentru mai multe informații legate de licență.



Termenii HDMI, HDMI High-Definition Multimedia Interface și sigla HDMI sunt mărci comerciale sau mărci comerciale înregistrate ale HDMI Licensing Administrator, Inc. în Statele Unite și în alte țări.



VESA, logo-ul VESA, logo-ul de conformitate DisplayPort și logo-ul de conformitate DisplayPort pentru sursa cu mod dual sunt mărci comerciale înregistrate ale Video Electronics Standards Association.

ASAMBLARE ȘI PREGĂTIRE



ATENȚIE

- Utilizați întotdeauna componente originale pentru a asigura siguranța și performanța produsului.
- Orice deteriorări sau vătămări corporale cauzate de utilizarea componentelor contrafăcute nu vor fi acoperite de garanție.
- Se recomandă să utilizați componentele furnizate.
- Dacă utilizați cabluri generice care nu sunt autorizate de LG, este posibil ca ecranul să nu se afișeze sau este posibil să existe interferență.
- Ilustrațiile prezente în acest document reprezintă proceduri tipice, prin urmare pot să difere față de produsul propriu-zis.
- Atunci când asamblați produsul nu aplicați substanțe străine (uleiuri, lubrifianți etc.) pe piesele prevăzute cu șurub. (Riscați să deteriorați produsul.)
- Aplicarea unei forțe excesive în momentul strângerii șuruburilor poate cauza deteriorarea monitorului. Deteriorarea provocată în acest mod nu va fi acoperită de garanția produsului.
- Nu transportați monitorul răsturnat, ținându-l doar de bază. Acest lucru poate conduce la căderea monitorului de pe suport și poate cauza vătămări corporale.
- Atunci când ridicați sau mutați monitorul, nu atingeți ecranul monitorului. Forța aplicată ecranului monitorului poate determina deteriorarea acestuia.

NOTĂ

- Componentele ar putea arăta diferit față de cele prezentate aici.
- Fără o notificare prealabilă, toate informațiile despre produs și specificațiile din acest manual fac obiectul modificărilor în scopul îmbunătățirii performanțelor produsului.
- Pentru a achiziționa accesorii opționale, vizitați un magazin de produse electronice sau un site pentru cumpărături online sau contactați magazinul distribuitorului de la care ați achiziționat produsul.
- Cablul de alimentare furnizat poate diferi în funcție de regiune.

Driveri și software acceptate

Se poate descărca și instala ultima versiune a website-ului LGE (www.lg.com).

Driveri și software	Prioritate de instalare
Driver pentru monitor	Recomandat
Control pe ecran	Recomandat
Dual Controller	Opțional

Descrierea produsului și butoanelor



Buton Joystick

Utilizarea butonului joystick

Puteți controla cu ușurință funcțiile monitorului prin apăsarea butonului joystick sau prin deplasarea la stânga/dreapta/în sus/jos cu degetul.

Funcții de bază

		Pornire	Apăsați butonul joystick o dată cu degetul pentru a porni monitorul.
		Oprire	Apăsați și mențineți apăsat butonul joystick o dată mai mult de 3 secunde cu degetul pentru a opri monitorul.
		Control volum	Puteți regla volumul prin deplasarea butonului joystick la stânga/dreapta.

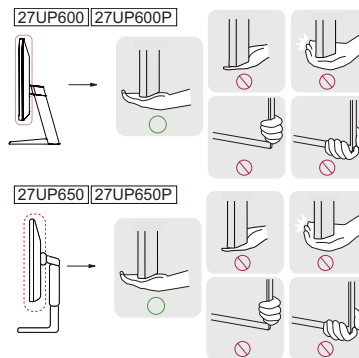
! NOTĂ

- Butonul joystick este situat în partea inferioară a monitorului.

Mutarea și ridicarea monitorului

Atunci când mutați sau ridicați monitorul, respectați aceste instrucțiuni pentru a împiedica zgărirea sau deteriorarea acestuia și pentru a asigura transportul sigur, indiferent de forma sau dimensiunea sa.

- Se recomandă așezarea monitorului în cutia originală sau în ambalaj înainte de a încerca să-l mutați.
- Înainte de a muta sau de a ridica monitorul, deconectați cablul de alimentare și toate celelalte cabluri.
- Țineți ferm părțile inferioare și laterale ale cadrului monitorului. Nu țineți de panoul propriu-zis.
- Atunci când țineți monitorul în mâini, ecranul nu trebuie să fie orientat spre dvs., pentru a împiedica zgărirea acestuia.
- Atunci când transportați monitorul, nu îl expuneți la șocuri sau la vibrații excesive.
- La mutarea monitorului, țineți-l în poziție verticală, nu-l culcați niciodată pe o parte și nu-l înclinați în lateral.



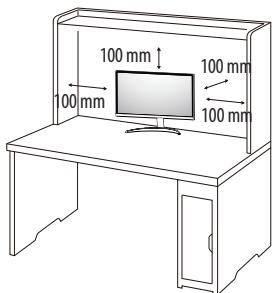
! ATENȚIE

- Pe cât posibil, evitați atingerea ecranului monitorului.
 - Aceasta poate avea drept rezultat deteriorarea ecranului sau a unora dintre pixelii utilizați pentru a crea imaginile.
- Dacă utilizați panoul monitorului fără baza stativului, butonul de joystick al acestuia poate cauza destabilizarea și căderea monitorului, provocând răni sau deteriorarea acestuia. În plus, acest lucru poate duce la funcționarea necorespunzătoare a butonului de joystick.

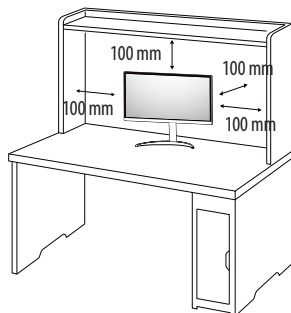
Instalarea pe masă

- Ridicați monitorul și așezați-l pe masă în poziție verticală. Așezați-l la o distanță de cel puțin 100 mm de perete pentru a asigura o ventilație suficientă.

27UP600 | 27UP600P



27UP650 | 27UP650P



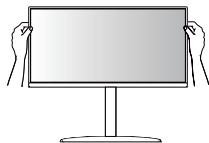
ATENȚIE

- Înainte de instalarea sau mutarea monitorului, scoateți cablul de alimentare din priză. Există risc de electrocutare.
- Asigurați-vă că utilizați cablul de alimentare furnizat în pachetul produsului și conectați-l la priză cu împănământare.
- Dacă aveți nevoie de un alt cablu de alimentare, vă rugăm să vă contactați distribuitorul local sau cel mai apropiat magazin cu amănuntul.

Reglarea înălțimii suportului (27UP650/27UP650P)

- 1 Așezați monitorul fixat pe baza suportului în poziție verticală.
- 2 Prindeți ferm monitorul cu ambele mâini și dirijați-l.

Max. 110,0 mm



AVERTISMENT

- La reglarea înălțimii ecranului, nu puneți mâna pe corpul suportului, pentru a evita vătămarea degetelor.

Reglarea unghiului

- 1 Așezați monitorul fixat pe baza suportului în poziție verticală.
- 2 Reglați unghiul ecranului.

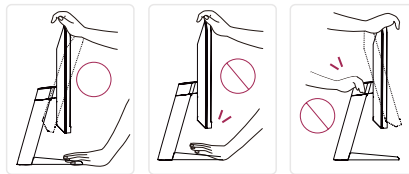
Unghiul ecranului poate fi reglat înainte sau înapoi între -5° și 15° pentru o vizionare confortabilă. (27UP600/27UP600P)

Unghiul ecranului poate fi reglat înainte sau înapoi între -5° și 20° pentru o vizionare confortabilă. (27UP650/27UP650P)

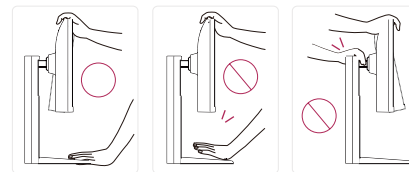
AVERTISMENT

- Atunci când reglați unghiul, nu țineți stativul așa cum se arată în ilustrația următoare. Vă puteți răni degetele.
- Aveți grijă să nu atingeți sau să apăsați zona ecranului atunci când reglați unghiul monitorului.

27UP600 | 27UP600P

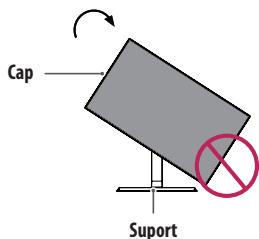


27UP650 | 27UP650P



Caracteristică pivot (27UP650/27UP650P)

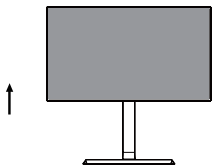
Caracteristica pivot permite rotirea monitorului cu 90 de grade în sens orar.



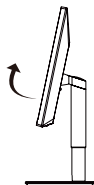
⚠️ AVERTISMENT

- Pentru a evita zgârierea bazei suportului, asigurați-vă că la rotirea monitorului cu ajutorul caracteristicii pivot, suportul nu intră în contact cu monitorul.

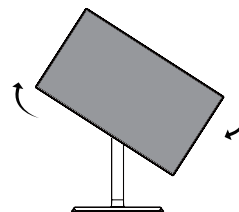
- 1 Ridicați monitorul până la înălțimea maximă.



- 2 Reglați unghiul monitorului în direcția săgeții, după cum se prezintă în figură.



- 3 Rotiți monitorul în sens orar, după cum se prezintă în figură.



- 4 Finalizați instalarea prin rotirea monitorului cu 90°, după cum este indicat mai jos.



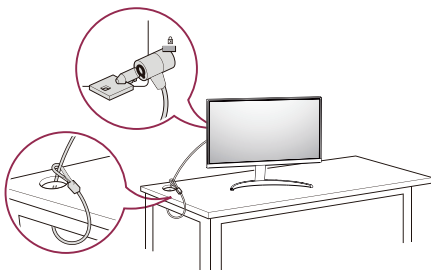
⚠️ NOTĂ

- Auto Pivot feature of the display is not supported.
- The screen can be rotated easily using the screen pivot shortcut key provided with your Windows operating system. Note that some Windows versions and some graphics card drivers may use different settings for the screen pivot key or may not support the pivot key at all.

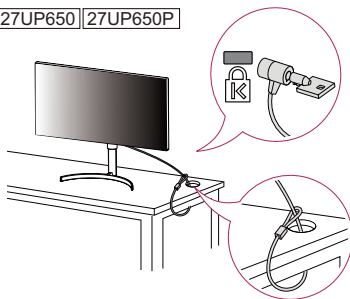
Utilizarea blocării Kensington

Conectorul pentru sistemul de securitate Kensington (Kensington) este localizat în spatele monitorului. Pentru mai multe informații privind instalarea și utilizarea, consultați manualul de utilizare pentru blocarea Kensington sau vizitați site-ul Web la adresa <http://www.kensington.com>. Fixați monitorul de o masă cu ajutorul sistemului de securitate Kensington.

27UP600 27UP600P



27UP650 27UP650P



! NOTĂ

- Sistemul de securitate Kensington este opțional. Puteți obține accesoriile opționale de la majoritatea magazinelor de produse electronice.

Instalarea plăcii de montare pe perete

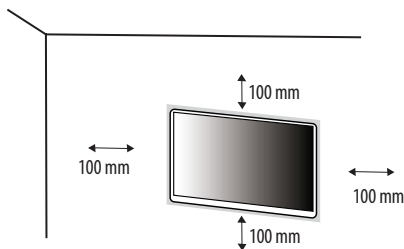
Acest monitor îndeplinește specificațiile pentru placa de montare pe perete sau pentru alte dispozitive compatibile.

! NOTĂ

- Placa de montare pe perete este comercializată separat.
- Pentru mai multe informații privind instalarea, consultați ghidul de instalare a plăcii de montare pe perete.
- Procedați cu atenție pentru a nu aplica o forță prea mare la montarea plăcii de montare pe perete deoarece ar putea deteriora ecranul.
- Înlăturați suportul înainte de a instala monitorul pe o placă de montare pe perete efectuând atașarea suportului în ordine inversă.

Instalarea pe perete

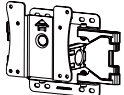
Instalați monitorul la o distanță cel puțin 100 mm de perete și lăsați un spațiu de aproximativ 100 mm de fiecare parte a monitorului pentru a asigura o ventilație suficientă. Instrucțiunile detaliate privind instalarea pot fi obținute de la magazinul distribuitorului local. Ca alternativă, consultați manualul pentru a afla cum să instalați și să configurați consola înclinată de montare pe perete.



Pentru a instala monitorul pe perete, atașați o consolă de montare pe perete (opțională) la partea din spate a monitorului.

Asigurați-vă că suportul de montare pe perete este bine fixat de monitor și de perete.

Montare pe perete (mm)	100 x 100
Șurub standard	M4 x L10
Număr de șuruburi	4
Placă de montare pe perete (opțională)	LSW 149



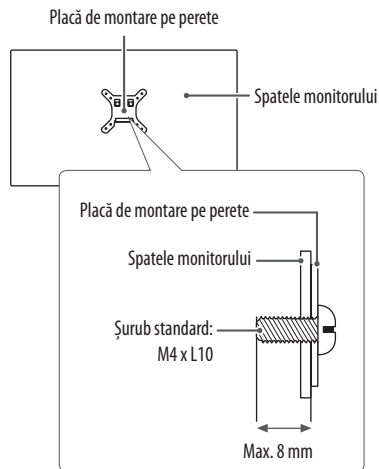
NOTĂ

- Un șurub care nu este conform cu standardul VESA poate deteriora produsul și poate cauza căderea monitorului. LG Electronics nu este responsabil pentru niciun accident legat de utilizarea șuruburilor nestandard.
- Kitul de montare pe perete include ghidul de instalare și toate piesele necesare.
- Consola de montare pe perete este opțională. Puteți obține accesorii opționale de la distribuitorul dvs. local.

- Lungimea șurubului poate fi diferită pentru fiecare consolă de montare pe perete. În cazul în care utilizați șuruburi mai lungi decât cele standard, este posibil ca produsul să fie deteriorat intern.
- Pentru mai multe informații, consultați manualul de utilizare pentru consola de montare pe perete.

ATENȚIE

- Înainte de mutarea sau instalarea monitorului, scoateți cablul de alimentare din priză pentru a evita electrocutările.
- Instalarea monitorului pe tavan sau pe un perete înclinat poate avea drept rezultat căderea acestuia, ceea ce ar putea provoca vătămări corporale. Utilizați un suport LG autorizat și contactați distribuitorul local sau personal calificat.
- Aplicarea unei forțe excesive în momentul strângerii șuruburilor poate cauza deteriorarea monitorului. Deteriorarea provocată în acest mod nu va fi acoperită de garanția produsului.
- Utilizați consola de montare pe perete și șuruburile conforme cu standardele VESA. Deteriorarea provocată de utilizarea sau de utilizarea necorespunzătoare a unor componente inadecvate nu va fi acoperită de garanția produsului.
- Măsurată din spatele monitorului, lungimea fiecărui șurub montat trebuie să fie de 8 mm sau mai puțin.



UTILIZAREA MONITORULUI

- Este posibil ca ilustrațiile din acest manual să difere de produsul propriu-zis. Apăsăți butonul joystick, accesați **Settings (Setări)** → **Input (Intrare)** și apoi selectați opțiunea de intrare.

ATENȚIE

- Nu apăsați ecranul pentru o perioadă îndelungată de timp. Acest lucru poate provoca distorsiuni ale imaginilor.
- Nu afișați o imagine fixă pe ecran pentru o perioadă îndelungată de timp. Acest lucru poate provoca retenția imaginii. Utilizați un economizor de PC dacă este posibil.
- În momentul conectării cablului de alimentare la priză, utilizați un prelungitor cu împământare (3 orificii) sau o priză de alimentare cu împământare.
- Atunci când este pornit într-o zonă cu temperaturi scăzute, este posibil ca monitorul să producă scintilații. Acest lucru este normal.
- Uneori este posibil să apară pete roșii, verzi sau albastre pe ecran. Acest lucru este normal.

Conectarea la PC

- Acest monitor acceptă caracteristica *Plug and Play.

* Plug and Play: O caracteristică ce vă permite să adăugați un dispozitiv la computer fără a fi necesar să configurați vreun dispozitiv sau să instalați drivere manual.

Conexiunea HDMI

Transmite semnalele video și audio digitale de la PC la monitor.

ATENȚIE

- Utilizarea unui cablu DVI - HDMI / DP (DisplayPort) - HDMI poate genera probleme de compatibilitate.
- Utilizați un cablu autorizat cu sigla HDMI atașată. Dacă nu utilizați un cablu autorizat HDMI, este posibil ca ecranul să nu mai afișeze sau să apară o eroare de conexiune.
- Tipuri de cabluri HDMI recomandate
 - Cablu HDMI™ /™ de mare viteză
 - Cablu HDMI™ /™ de mare viteză cu Ethernet

Conexiunea DisplayPort

Transmite semnalele video și audio digitale de la PC la monitor.

NOTĂ

- Este posibil să nu existe nicio ieșire audio sau video în funcție de versiunea DP (DisplayPort) a PC-ului.
- Dacă utilizați o placă grafică cu ieșire Mini DisplayPort, utilizați un cablu Mini DP - DP (Mini DisplayPort la DisplayPort) sau un tip compatibil cu DisplayPort 1.2 sau 1.4. (Vândute separat)

Conectarea dispozitivelor AV

Conexiunea HDMI

HDMI transmite semnalele video și audio digitale de la dispozitivul AV la monitor.

! NOTĂ

- Utilizarea unui cablu DVI - HDMI / DP (DisplayPort) - HDMI poate genera probleme de compatibilitate.
- Utilizați un cablu autorizat cu sigla HDMI atașată. Dacă nu utilizați un cablu autorizat HDMI, este posibil ca ecranul să nu mai afișeze sau să apară o eroare de conexiune.
- Tipuri de cabluri HDMI recomandate
 - Cablu HDMI™ de mare viteză
 - Cablu HDMI™ de mare viteză cu Ethernet

Conectarea dispozitivelor periferice

Conexiunea căștilor

Conectați dispozitivele periferice la monitor utilizând portul pentru căști.

! NOTĂ

- Dispozitivele periferice sunt vândute separat.
- În funcție de setările audio ale PC-ului și dispozitivului extern, funcțiile căști și difuzor pot fi limitate.
- Dacă utilizați căști în unghi, aceasta ar putea cauza o problemă la conectarea unui alt dispozitiv extern la monitor. Prin urmare, se recomandă utilizarea căștilor cu mufă dreaptă.



În unghi



Drept
(Recomandat)

SETĂRILEE UTILIZATORULUI

! NOTĂ

- Afișajul pe ecran (On Screen Display - OSD) al monitorului dvs. poate să difere puțin de cel prezentat în acest manual.

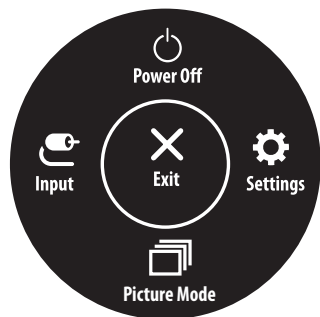
Activarea meniului principal



- 1 Apăsați butonul joystick din partea inferioară a monitorului.
- 2 Deplasați butonul joystick în sus/jos și la stânga/dreapta pentru a seta opțiunile.
- 3 Apăsați butonul joystick încă o dată pentru a ieși din meniul principal.

Buton	Stare meniu	Descriere
	Meniu principal dezactivat	Activează meniul principal.
	Meniu principal activat	Ieșire din meniul principal. (Menținerea butonului apăsat pentru mai mult de 3 secunde pentru a opri monitorul. Puteți opri monitorul în acest mod oricând, inclusiv când Se afișează OSD (Afișare pe Ecran).)
	◀ Meniu principal dezactivat	Reglează nivelul volumului monitorului.
	Meniu principal activat	Accesează caracteristicile Input (Intrare) .
	▶ Meniu principal dezactivat	Reglează nivelul volumului monitorului.
	Meniu principal activat	Accesează caracteristicile Settings (Setări) .
	▲ Meniu principal dezactivat	Afișează informații referitoare la intrarea curentă.
	Meniu principal activat	Oprește monitorul.
	▼ Meniu principal dezactivat	Afișează informații referitoare la intrarea curentă.
	Meniu principal activat	Accesează caracteristica Picture Mode (Mod imagine) .

Caracteristici Meniu principal



Meniu principal	Descriere
Input (Intrare)	Setează modul de intrare.
Power Off (Oprire)	Oprește monitorul.
Settings (Setări)	Configurează setările de pe ecran.
Picture Mode (Mod imagine)	Setează modul de imagine.
Exit (Ieșire)	Ieșire din meniul principal.

Setările meniului

- 1 Pentru a vizualiza meniul OSD, apăsați butonul joystick din partea inferioară a monitorului și apoi accesați **Settings (Setări)**.
- 2 Deplasați butonul joystick în sus/jos și la stânga/dreapta pentru a seta opțiunile.
- 3 Pentru a reveni la meniul superior sau pentru a seta alte elemente de meniu, deplasând butonul joystick la ◀ sau apăsându-l (⏪).
- 4 Dacă nu doriți să ieșiți din meniul OSD, deplasați butonul joystick la ◀ până când ieșiți.



Quick Settings



Input




Picture



General

Quick Settings (Setări rapide)

Settings (Setări) > Quick Settings (Setări rapide)	Descriere	
Brightness (Luminozitate)	Reglează contrastul și luminozitatea ecranului.	
Contrast		
Volume (Volum)	Reglează volumul.	
	 NOTĂ <ul style="list-style-type: none">• Puteți regla opțiunile Mute (Fără sonor)/ Unmute (Activare sonor) deplasând butonul joystick la ▼ din meniul Volum.	
Color Temp	Custom	Utilizatorul poate ajusta pe roșu, verde sau albastru prin personalizare.
	Warm	Setează culoarea ecranului la un ton roșiatic.
	Medium	Setează culoarea ecranului între tonul roșiatic și cel albastrui.
	Cool	Setează culoarea ecranului la un ton albastrui.
	Manual	Utilizatorul poate regla temperatura culorii.

Input (Intrare)

Settings (Setări) > Input (Intrare)	Descriere	
Input List	Selectează modul de intrare.	
Aspect Ratio (Format imagine)	Reglează formatul imagine al ecranului.	
	Full Wide (Lat complet)	Afișează semnalul video pe ecran lat, indiferent de intrarea semnalului video.
	Original	Afișează imagini video în conformitate cu formatul imaginii din semnalul video de intrare.
	Just Scan	Formatul imagine nu este modificat față de original. (Este posibil ca funcția să nu fie acceptată în funcție de model.)
<p>! NOTĂ</p> <ul style="list-style-type: none"> Afișajul poate arăta la fel pentru opțiunile Full Wide, Original și Just Scan la rezoluția recomandată (3840 x 2160). Nu există meniul Just Scan pe Modul FreeSync. (Du-te la Picture(Imagine) → Game Adjust(Ajustarejoc) → FreeSync, pentru a seta de la FreeSync Basic(Sincronizare liberă) sau Extended(Extinsă) și Off(Oprit)) 		

Picture (Imagine)

! NOTĂ

- **Picture Mode (Mod imagine)** care poate fi setat depinde de semnalul de intrare.

[Mod imagine pe semnal SDR(Non HDR)]


Settings (Setări) > Picture (Imagine)	Descriere	
Picture Mode (Mod imagine)	Custom (Personalizat)	Permite utilizatorului să regleze fiecare element.
	Vivid (Intens)	Mărește contrastul, luminozitatea și claritatea, pentru afișarea de imagini intense.
	HDR Effect (Efect HDR)	Optimizează ecranul pentru interval dinamic ridicat.
	Reader (Cititor)	Optimizează ecranul pentru vizualizarea documentelor. Puteți mări luminozitatea ecranului în meniul OSD.
	Cinema	Optimizează ecranul pentru imagini video.
	FPS	Acest mod este optimizat pentru jocurile FPS.
	RTS	Acest mod este optimizat pentru RTS Game(Joc RTS).
	Color Weakness (Tulburări de vedere cromatică)	Acest mod este pentru utilizatori care nu pot face diferența între roșu și verde. Dă posibilitatea utilizatorilor care nu deosebesc culorile să deosebească ușor cele două culori.
	sRGB	Un spațiu color standard RGB pentru monitor și imprimantă.
	DCI-P3	Potrivit pentru vizionarea videoclipurilor digitale.
	! NOTĂ	• Dacă Picture Mode (Modul imagine) este modificat în intrarea DP (DisplayPort), este posibil ca ecranul să producă scintilații sau ca rezoluția ecranului să fie afectată.

[Mod imagine pe semnal HDR]

Settings (Setări) > Picture (Imagine)	Descriere	
Picture Mode (Mod imagine)	Custom (Personalizat)	Permite utilizatorului să regleze fiecare element.
	Vivid (Intens)	Ecranul a fost optimizat pentru culori intense HDR.
	Cinema	Ecranul a fost optimizat pentru video HDR.
	FPS	Acest mod este optimizat pentru jocurile FPS. Este adecvat pentru jocurile FPS.
	RTS	Acest mod este optimizat pentru jocurile RTS.
	<p>! NOTĂ</p> <ul style="list-style-type: none"> • Conținutul HDR poate să nu fie afișat în mod corect în funcție de setările sistemului de operare Windows 10; verificați setările de activare/dezactivare HDR în Windows. • Când funcția HDR este pornită, caracterele sau calitatea imaginii pot fi deficitare în funcție de performanțele plăcii video. • În timp ce funcția HDR este activată, poate avea loc stingerea intermitentă a imaginii sau deteriorarea imaginii la schimbarea intrării monitorului sau pornirea/oprirea alimentării, în funcție de Performanțele plăcii grafice. 	

Settings (Setări) > Picture (Imagine)	Descriere		
Picture Adjust (Reglare imagine)	Brightness (Luminozitate)	Reglează contrastul și luminozitatea ecranului.	
	Contrast		
	Sharpness (Claritate)	Reglează claritatea ecranului.	
	SUPER RESOLUTION+	High (Ridicat)	Optimizează ecranul pentru imagini extrem de clare. Cea mai adecvată pentru videoclipuri sau jocuri de înaltă definiție.
		Middle (Mediu)	Optimizează ecranul pentru vizualizare confortabilă, cu imagini la nivelul de mijloc, între modurile scăzut și ridicat. Cea mai adecvată pentru videoclipurile UCC sau SD.
		Low (Scăzut)	Optimizează ecranul pentru imagini uniforme și naturale. Cea mai adecvată pentru imagini statice sau imagini cu puține mișcări.
		Off (Dezactivat)	Afișează în cele mai comune setări. Dezactivează SUPER RESOLUTION+ .
		<p>! NOTĂ</p> <ul style="list-style-type: none"> Deoarece aceasta este o funcție pentru sporirea clarității imaginilor cu rezoluție mică, nu se recomandă utilizarea funcției pentru textul normal sau pentru pictogramele de pe desktop. Acest lucru poate determina un nivel de claritate ridicat care nu este necesar. 	
	Black Level (Nivel negru)	Setează nivelul de decalaj (numai pentru HDMI). <ul style="list-style-type: none"> Decalaj: ca referință pentru un semnal video, aceasta este cea mai întunecată culoare pe care o poate afișa monitorul. 	
		High (Ridicat)	Păstrează raportul actual de contrast al ecranului.
Low (Scăzut)		Reduce nivelul de negru și ridică nivelul de alb din raportul actual de contrast al ecranului.	
Variable Backlight (Este posibil ca funcția să nu fie acceptată în funcție de model)	Oferă efecte de diminuare globală depinzând de conținutul video sau a jocului.		
	Off (Dezactivat)	Dezactivează funcția de fundal variabil.	
	Normal	De preferat pentru conținut video-jocuri, internet sau procesare word.	
	Fast (Rapid)	De preferat pentru console de jocuri.	
	Faster (Mai repede)	De preferat pentru PC-uri configurate pentru gaming.	
<p>! NOTĂ</p> <ul style="list-style-type: none"> Când aceste caracteristici sunt activate, un ușor efect de halo poate apărea pe fundalul întunecat. Nu este o defecțiune, acest lucru este normal. Funcția poate fi folosită doar pe conținut HDR Recomandare: Închideți, dacă nu folosiți funcția de gaming. 			

Picture Adjust (Reglare imagine)	DFC	On (Pornit)	Reglează luminozitatea automat în funcție de ecran.
		Off (Dezactivat)	Dezactivează funcția DFC.

Settings (Setări) > Picture (Imagine)	Descriere		
Game Adjust	Response Time	Setează un timp de răspuns pentru imaginile afișate pe baza mișcării imaginii pe ecran. Pentru un mediu normal, se recomandă să utilizați Fast . Când există un nivel ridicat de mișcare, se recomandă să utilizați Faster . Setarea Faster poate cauza fenomenul de reamănță a imaginilor.	
		Faster (Mai repede)	Setează timpul de răspuns la Faster (Mai repede).
		Fast (Rapid)	Setează timpul de răspuns la Fast (Rapid).
		Normal	Setează timpul de răspuns la Normal.
		Off (Dezactivat)	Nu utilizează caracteristica de îmbunătățire a timpului de răspuns.
	FreeSync	Ofereă imagini unitare și naturale prin sincronizarea frecvenței verticale a semnalului de intrare cu cea a semnalului de ieșire.  ATENȚIE	
		<ul style="list-style-type: none"> • Interfață suportată: DisplayPort, HDMI. • Card grafică suportat : Un card de grafică care suportă AMD-urile FreeSync-ilor este necesar. • Versiune suportată : Asigurați-vă să actualizați cardul de grafică la cel mai nou driver. • Pentru mai multe informații și solicitări, verificați website-ul AMD pe pagina http://www.amd.com/FreeSync. 	
		Extended (Extended)	Permite gamă de frecvență mai largă a funcției FreeSync decât cea a modului de bază. Ecranul va pălpi pe durata jocului.
		Basic (Bază)	Permite intervalul frecvenței de bază a funcției FreeSync.
		Off (Dezactivat)	Dezactivează FreeSync.
Black Stabilizer (Stabilizator negru)	puteți controla contrastul de negru pentru a avea vizibilitate mai bună în scenele întunecate. Creșterea valorii Black Stabilizer (Stabilizator negru) luminează zona de pe ecran cu nivel de gri diminuat. (Puteți distinge cu ușurință obiectele pe ecranele întunecate pentru jocuri.) Reducerea valorii Black Stabilizer (Stabilizator negru) întunecă zona cu nivel scăzut de gri și crește contrastul dinamic de pe ecran.		

Settings (Setări) > Picture (Imagine)	Descriere			
Color Adjust (Reglare culoare)	Gamma (Gama)	Mode 1 (Mod 1), Mode 2 (Mod 2), Mode 3 (Mod 3)	Cu cât este mai ridicată valoarea gama, cu atât mai întunecată va deveni imaginea. În același mod, cu cât mai joasă va fi valoarea gama, cu atât mai luminoasă devine imaginea.	
		Mode 4 (Mod 4)	Dacă nu doriți să reglați setările gama, selectați Mode 4 (Modul 4) .	
	Color Temp (Temp. culoare)	Setați culorile temperaturii.		
		Custom (Personalizat)	Puteți personaliza culoarea imaginii, utilizând culorile roșu, verde și albastru.	
		Warm	Setează culoarea ecranului la un ton roșiatic.	
		Medium	Setează culoarea ecranului între tonul roșu și cel albastru.	
		Cool	Setează culoarea ecranului la un ton albastrui.	
	Manual	Utilizatorul poate regla temperatura culorii.		
	Red (Roșu)/Green (Verde)/Blue (Albastru)	Puteți personaliza culoarea imaginii utilizând culorile Roșu, Verde și Albastru.		
	Six Color (Șase culori)	Respectă cerințele utilizatorului pentru culori prin reglarea culorii și saturației celor șase culori și apoi prin salvarea setărilor.		
Hue (Nuanță)		Reglează nuanța culorilor ecranului.		
Saturation (Saturație)		Reglează saturația culorilor ecranului. Cu cât valoarea este mai scăzută, cu atât culorile devin mai puțin saturate și mai strălucitoare. Cu cât valoarea este mai ridicată, cu atât culorile devin mai saturate și mai întunecate.		
Picture Reset (Resetare imagine)	Do you want to reset your picture settings? (Doriți să vă resetați setările de imagine?)	Yes (Da)	Revine la setările implicite.	
		No (Nu)	Anulați selecția.	

General (Generalități)

Settings (Setări) > General (Generalități)	Descriere	
Language (Limbă)	Setează ecranul meniului la limba dorită.	
SMART ENERGY SAVING	Economisești energie prin utilizarea algoritmului de compensare a luminanței.	
	High (Ridicat)	Economisește energie utilizând caracteristica SMART ENERGY SAVING cu eficiență înaltă.
	Low (Scăzut)	Economisește energie utilizând caracteristica SMART ENERGY SAVING cu eficiență redusă.
	Off (Dezactivat)	Dezactivează funcția.
	<p>! NOTĂ</p> <ul style="list-style-type: none"> • Datele privind valoarea economiei de energie pot să difere în funcție de panou și de furnizorii de panouri. • Dacă selectați opțiunea SMART ENERGY SAVING care este High (Ridicat) sau Low (Scăzut), luminozitatea monitorului se intensifică sau scade în funcție de sursă. 	
Deep Sleep mode (Este posibil ca funcția să nu fie acceptată în funcție de model)	Atunci când Deep Sleep mode este activat, consumul de energie este redus la minim în timp ce monitorul este în modul de așteptare.	
	On (Pornit)	Activează Deep Sleep mode.
	Off (Dezactivat)	Dezactivează Deep Sleep mode.
	<p>! NOTĂ</p> <ul style="list-style-type: none"> • Funcțiile USB HUB nu vor funcționa în modul așteptare în timp ce Deep Sleep Mode este activat pe modul așteptare. 	
Power LED (LED de alimentare)	Pornește sau oprește LED-ul de alimentare din partea inferioară a monitorului.	
	On (Pornit)	LED-ul de alimentare este pornit automat.
	Off (Dezactivat)	LED-ul de alimentare este Dezactivat.
	<p>! NOTĂ</p> <ul style="list-style-type: none"> • Când funcția Indicator LED de alimentare este activată, aceasta funcționează după cum urmează: <ul style="list-style-type: none"> - Mod pornit: Alb - Mod repaus (Mod Așteptare): Alb intermitent - Mod Oprit: Dezactivat 	
Automatic Standby (Standby Automat)	Funcție care oprește automat monitorul atunci când nu se mai înregistrează nicio mișcare pe ecran pentru o perioadă de timp. Puteți seta temporizatorul pentru funcția de oprire automată. (Off (Dezactivat), 4 H (4 ore), 6 H (6 ore) și 8 H (8 ore))	
DisplayPort Version	Setați Versiunea DisplayPort la aceeași versiune ca cea a dispozitivului extern conectat. (1.4 și 1.2) Pentru a utiliza funcția HDR, setați la 1.4 .	

Settings (Setări) > General (Generalități)	Descriere			
HDMI ULTRA HD Deep Color	Oferă imagini mai clare atunci când este conectat la un dispozitiv care acceptă ULTRA HD Deep Color.			
	Format acceptat 4K la 60 Hz			
	Rezoluție	Frecvența cadrelor (Hz)	Adâncime culoare/Eșantionare cromatică	
			8 bit	10 bit
	3840 x 2160	59,94	YCbCr 4:2:0	
			YCbCr 4:2:2	
		60,00	YCbCr 4:4:4	-
		RGB 4:4:4	-	
<p>! NOTĂ</p> <ul style="list-style-type: none"> • Pentru a utiliza HDMI ULTRA HD Deep Color, setați această funcție ca On. • Dacă dispozitivul conectat nu este compatibil cu funcția Deep Color (Culoare profundă), ecranul sau sonorul poate să nu funcționeze în mod corect. În acest caz, setați această funcție ca Off. • Funcția HDMI ULTRA HD Deep Color poate fi setată individual pentru fiecare port HDMI. • Pentru a folosi funcția HDR, setați HDMI ULTRA HD Deep Color pe "On". 				
OSD Lock (Blocare OSD)	Această caracteristică dezactivează configurarea și reglarea meniurilor.			
	On (Pornit)	Activează OSD Lock (Blocare OSD) .		
	Off (Dezactivat)	Dezactivează OSD Lock (Blocare OSD) .		
<p>! NOTĂ</p> <ul style="list-style-type: none"> • Toate caracteristicile sunt dezactivate cu excepția Brightness (Luminositate), Contrast (Contrast), Volume (Volum), Input List (Listă introducere), Aspect Ratio (Rată aspect), OSD Lock (Blocare OSD) și Information (Informație). 				
OSD Size	Utilizatorul poate folosi OSD Size (Mărimea OSD) la Large (Mare) sau Small (Mic).			
Information (Informații)	Vor fi prezentate următoarele informații despre afișare; Total Power On Time (Durata totală de pornire) , Resolution (Rezoluția) .			
Reset to Initial Settings	Do you want to reset your settings?			
	Yes (Da)	Revine la setările implicite.		
	No (Nu)	Anulare resetare.		

DEPANARE

Pe ecran nu este afișat nimic.	
Cablul de alimentare a monitorului este conectat?	<ul style="list-style-type: none">• Verificați introducerea corectă a cablului de alimentare în priză de alimentare.
LED-ul de alimentare este aprins?	<ul style="list-style-type: none">• Verificați conectarea cablului de alimentare și apăsați butonul de pornire.
Alimentarea este pornită și LED-ul de alimentare luminează alb?	<ul style="list-style-type: none">• Verificați să fie activată intrarea conectată (Settings > Input).
Mesajul No Signal este afișat?	<ul style="list-style-type: none">• Acesta se afișează atunci când cablul de semnal dintre PC și monitor lipsește sau este deconectat. Verificați cablul și reconectați-l.
Este afișat mesajul Out of Range ?	<ul style="list-style-type: none">• Acest mesaj apare atunci când semnalele transferate de la PC (placă grafică) sunt în afara intervalului de frecvență orizontală sau verticală a monitorului. Consultați secțiunea Specificațiile produsului din acest manual pentru a seta frecvența corespunzătoare.
Afișarea pe ecran este instabilă și slabă. / Imaginile afișate pe monitor lasă umbre.	
Ați selectat rezoluția corespunzătoare?	<ul style="list-style-type: none">• Dacă rezoluția selectată este HDMI 1080i 60/50 Hz (intercalată), este posibil ca ecranul să producă scintilații. Modificați rezoluția la 1080p sau la rezoluția recomandată.• Nerespectarea setării plăcii grafice la rezoluția recomandată (optimă) poate face ca textul să fie neclar, ecranul să fie întunecat, zona de afișare să fie trunchiată sau afișajul nealiniat.• Metodele de setare pot să difere în funcție de computer sau de sistemul de operare și este posibil ca unele rezoluții să nu fie disponibile în funcție de performanța plăcii grafice. În acest caz, contactați producătorul computerului sau al plăcii video pentru asistență.
Imaginea blocată persistă chiar și atunci când monitorul este închis?	<ul style="list-style-type: none">• Afișarea unei imagini statice pentru o perioadă îndelungată de timp poate provoca deteriorarea ecranului, conducând la retenția imaginii.• Pentru a prelungi durata de viață a monitorului, utilizați un economizor de ecran.
Există pete pe ecran?	<ul style="list-style-type: none">• Când utilizați monitorul, pe ecran pot apărea pete de pixeli (roșii, verzi, albastre, albe sau negre). Acest lucru este normal pentru ecranul LCD. Nu reprezintă o eroare și nici nu are legătură cu performanțele monitorului.
Unele funcții sunt dezactivate.	
Unele funcții nu sunt disponibile când apăsați butonul Meniu?	<ul style="list-style-type: none">• OSD este blocat. Dezactivați OSD Lock din General.

Vedeți mesajul „Monitor nerecunoscut, monitor Plug and Play (VESA DDC) găsit”?	
Ați instalat driver-ul afișajului?	<ul style="list-style-type: none"> • Fiți siguri că instalați driver-ul de afișaj de pe website: http://www.lg.com. • Asigurați-vă că placa video acceptă funcția Plug and Play.
Niciun sunet de la portul pentru căști.	
Imaginile sunt afișate fără sunet?	<ul style="list-style-type: none"> • Asigurați-vă că conexiunile portului pentru căști sunt efectuate corespunzător. • Încercați să creșteți volumul cu joystick-ul. • Setați ieșirea audio a PC-ului dvs. la monitorul utilizat. (Setările pot diferi în funcție de sistemul de operare pe care îl utilizați.)

NOTĂ

- LED-ul poate fi aprins cu meniul OSD setat.
Settings (Setări) – General – Power LED – On

SPECIFICAȚIILE PRODUSULUI

27UP600 27UP600P

Adâncimea culorii	Sunt acceptați 8 biți/10 biți de culoare.		
Rezoluție	Rezoluție maximă	3840 x 2160 la 60 Hz	
	Rezoluție recomandată	3840 x 2160 la 60 Hz	
Surse de alimentare	Capacitate nominală	19 V --- 2,4 A	
	Consum de energie	Modul pornit: 24 W tipic (ENERGY STAR® standard)* Mod repaus(Mod Așteptare) ≤ 0,5 W** Mod oprit ≤ 0,3 W	
Transformator c.a./c.c.	Tip DA-48F19, fabricat de Asian Power Devices Inc., sau tip ADS-48FSK-19 19048EPCU-1, fabricat de SHENZHEN HONOR ELECTRONIC, sau tip ADS-48FSK-19 19048EPK-1, fabricat de SHENZHEN HONOR ELECTRONIC, sau tip ADS-48FSK-19 19048EPG-1, fabricat de SHENZHEN HONOR ELECTRONIC, sau tip MS-Z2530R190-048MO-E, fabricat de MOSO POWER SUPPLY TECHNOLOGY CO LTD, sau tip MS-V2530R190-048LO-DE, fabricat de MOSO POWER SUPPLY TECHNOLOGY CO LTD, sau tip MS-V2530R190-048LO-KR, fabricat de MOSO POWER SUPPLY TECHNOLOGY CO LTD, sau tip MS-V2530R190-048LO-US, fabricat de MOSO POWER SUPPLY TECHNOLOGY CO LTD, Ieșire: 19 V --- 2,53 A		
Condiții de mediu	Condiții de funcționare	Temperatură	0 °C până la 40 °C
		Umiditate	Mai puțin de 80 %
	Condiții de depozitare	Temperatură	-20 °C până la 60 °C
		Umiditate	Mai puțin de 85 %
Dimensiuni	Dimensiune monitor (lățime x înălțime x adâncime)		
	Cu suport	613,5 x 454,8 x 211,5 (mm)	
	Fără suport	613,5 x 363,5 x 45,4 (mm)	

Greutate (fără ambalaj)	Cu suport	4,4 kg
	Fără suport	3,8 kg

Specificațiile fac obiectul modificărilor fără notificare prealabilă.

Simbolul ~ se referă la curentul alternativ, iar simbolul — se referă la curentul continuu.

Consumul de energie poate fi diferit în funcție de regimul de funcționare și de setarea monitorului.

* Consumul de energie în regim de funcționare activ (mod On) se măsoară cu test ENERGY STAR® standard.

** Monitorul intră în Modul Somn în două minute (Max 5 minute).

SPECIFICAȚIILE PRODUSULUI

27UP650 27UP650P

ROMÂNĂ

Adâncimea culorii	Sunt acceptați 8 biți/10 biți de culoare.		
Rezoluție	Rezoluție maximă	3840 x 2160 la 60 Hz	
	Rezoluție recomandată	3840 x 2160 la 60 Hz	
Surse de alimentare	Capacitate nominală	19 V --- 2,4 A	
	Consum de energie	Modul pornit: 24 W tipic (ENERGY STAR® standard)* Mod repaus (Mod Așteptare) ≤ 0,5 W** Mod oprit ≤ 0,3 W	
Transformator c.a./c.c.	Tip DA-48F19, fabricat de Asian Power Devices Inc., sau tip ADS-48FSK-19 19048EPCU-1, fabricat de SHENZHEN HONOR ELECTRONIC, sau tip ADS-48FSK-19 19048EPK-1, fabricat de SHENZHEN HONOR ELECTRONIC, sau tip ADS-48FSK-19 19048EPG-1, fabricat de SHENZHEN HONOR ELECTRONIC, sau tip MS-Z2530R190-048MO-E, fabricat de MOSO POWER SUPPLY TECHNOLOGY CO LTD, sau tip MS-V2530R190-048LO-DE, fabricat de MOSO POWER SUPPLY TECHNOLOGY CO LTD, sau tip MS-V2530R190-048LO-KR, fabricat de MOSO POWER SUPPLY TECHNOLOGY CO LTD, sau tip MS-V2530R190-048LO-US, fabricat de MOSO POWER SUPPLY TECHNOLOGY CO LTD, Ieșire: 19 V --- 2,53 A		
Condiții de mediu	Condiții de funcționare	Temperatură	0 °C până la 40 °C
		Umiditate	Mai puțin de 80 %
	Condiții de depozitare	Temperatură	-20 °C până la 60 °C
		Umiditate	Mai puțin de 85 %
Dimensiuni	Dimensiune monitor (lățime x înălțime x adâncime)		
	Cu suport	613,5 x 569,3 x 239,3 (mm)	
	Fără suport	613,5 x 363,5 x 45,4 (mm)	

Greutate (fără ambalaj)	Cu suport	5,6 kg
	Fără suport	3,8 kg

Specificațiile fac obiectul modificărilor fără notificare prealabilă.

Simbolul ~ se referă la curentul alternativ, iar simbolul — se referă la curentul continuu.

Consumul de energie poate fi diferit în funcție de regimul de funcționare și de setarea monitorului.

* Consumul de energie în regim de funcționare activ (mod On) se măsoară cu test ENERGY STAR® standard.

** Monitorul intră în Modul Somn în două minute (Max 5 minute).

Mod asistență din fabrică (Mod presetat, PC)

DisplayPort

Mod presetare	Frecvență orizontală (kHz)	Frecvență verticală (Hz)	Polaritate (H/V)	Observații
640 x 480	31,469	59,94	-/-	
800 x 600	37,879	60,317	+/+	
1024 x 768	48,363	60	-/-	
1920 x 1080	67,5	60	+/-	
2560 x 1440	88,79	59,95	+/-	
3840 x 2160	66,66	30	+/-	
3840 x 2160	133,32	60	+/-	Temporizare preferată DP

HDMI

Mod presetare	Frecvență orizontală (kHz)	Frecvență verticală (Hz)	Polaritate (H/V)	Observații
640 x 480	31,469	59,94	-/-	
800 x 600	37,879	60,317	+/+	
1024 x 768	48,363	60	-/-	
1920 x 1080	67,5	60	+/-	
2560 x 1440	88,79	59,95	+/-	
3840 x 2160	66,66	30	+/-	Temporizare preferată HDMI, HDMI ULTRA HD Deep Color: Off
3840 x 2160	135	60	+/-	Temporizare preferată HDMI, HDMI ULTRA HD Deep Color: On

Sincronizare HDMI (Video)

Mod asistență fabrică (Mod prestabilire)	Frecvență orizontală (kHz)	Frecvență verticală (Hz)	Observații
480p	31,5	60	
720p	45,0	60	
1080p	67,5	60	
2160p	135	60	Atunci când HDMI ULTRA HD Deep Color (HDMI ULTRA HD Culoare Profundă) este setat pentru a fi ON (Pornit).



Acest dispozitiv îndeplinește cerințele EMC pentru aparate electrocasnice (Clasa B) și este destinat pentru uz casnic.

Modelul și numărul de serie ale produsului sunt localizate pe spate și o parte a produsului.

Înregistrați-le mai jos în caz că aveți nevoie de serviciu.

Model _____

Serie _____



This Product qualifies for ENERGY STAR®

Changing the factory default configuration and settings or enabling certain optional features and functionalities may increase energy consumption beyond the limits required for ENERGY STAR® certification.

Refer to ENERGYSTAR.gov for more information on the ENERGY STAR® program.