



LG전자 넷하드 사용 설명서

N1T1/N1A1



※ N1A1 모델에는 ODD 기능이 지원되지 않습니다.

※ 자세한 제품 정보를 위하여 www.lgnethard.co.kr 를 참조 하십시오.

안전을 위한 주의사항 및 경고



주의	
1	시스템 주위의 15cm 이내에는 어떤 방해물도 놓지 마십시오. 시스템 내부 온도가 상승하여 화재의 우려가 있습니다.
2	시스템의 포트에 지정된 장치만 사용하십시오. 제품이 손상될 수 있습니다.
3	손상된 Disc를 넣지 마십시오. 제품의 손상 및 상해의 위험이 있습니다.
4	시스템을 임의로 분해, 개조하지 마십시오. 감전의 위험이 있습니다.
5	시스템의 부품을 다룰 때에는 구입시 받은 설명서의 지시사항을 따르십시오. 부품의 뒷면에 나온 납땜 등에 의해 상해를 입을 수 있습니다.
6	시스템 이동 시 먼저 전원을 차단하고, 연결된 전선을 모두 분리한 후 이동하십시오. 연결선에 걸려 시스템이 손상될 수 있으며, 넘어져 상해를 입을 수 있습니다.
7	하드디스크의 데이터가 손상되지 않도록 취급시 주의하십시오. - 하드디스크는 외부 환경이나 사용 중 충격으로 인하여 불량이 발생할 수 있는 민감한 제품이므로 손상되지 않도록 주의하십시오. - 전원이 켜진 상태에서 제품 본체 이동 및 외부 충격으로 데이터가 손상될 수 있으니 주의하십시오. - 하드디스크 내의 데이터가 손상되었을 경우 제조업체에서는 이에 대해 유무상의 어떠한 책임도 지지 않습니다.
8	HDD와 data가 손상될 수 있는 경우 - 시스템의 분리나 설치 작업 중 외부 충격이 가해졌을 경우. - HDD 작동 중에 정전 등으로 인해 시스템이 재 시동 되거나 꺼지는 경우. - 실행 중 갑작스럽게 전원을 끄는 경우. - HDD가 동작하고 있을 때 시스템을 이동하거나 외부 충격을 주는 경우. - 신규 볼륨을 구성하는 경우. i) 사용 중에 기존 볼륨을 없애고 신규 볼륨을 구성하면, 기존 데이터가 없어지게 됩니다. ii) 신규 볼륨을 구성하기 전에 제품을 사용하는 개별 사용자는 자신의 데이터를 다른 저장 매체에 백업하고, 신규 볼륨이 구성되면 다시 복원해야 합니다. - 바이러스 감염 등 ※ 하드디스크 손상으로 인한 피해를 최소화하기 위하여 항상 백업을 받아 놓으십시오.
9	관리자 비밀번호를 분실하였을 경우에는 복구가 불가능하니 비밀번호를 기록해 두십시오. 기록한 내용은 안전한 장소에 보관하십시오. ※ 비밀번호 재설정을 위해서는 시스템 초기화가 필요하며, 이 경우 데이터 유출 방지를 위해 모든 데이터는 삭제되며 복구 할 수 없습니다. 제조사는 데이터 손실에 대한 책임을 지지 않습니다.
10	시스템 덮개를 닫지 않고 사용하면 감전, 상해, 고장의 원인이 됩니다.

안전을 위한 주의사항 및 경고



경고	
1	헐거운 콘센트나 손상된 전원코드를 사용하지 마세요. 감전 및 화재의 위험이 있습니다.
2	접지 단자가 있는 콘센트 및 멀티 콘센트에 전원 코드를 꽂으세요. 접지를 하지 않으면 감전과 고장의 원인이 됩니다.
3	젖은 손으로 전원 코드를 만지지 마십시오. 감전의 위험이 있습니다.
4	전원 케이블을 제거 할 때는 반드시 플러그 부분을 잡고 제거하십시오. 화재 및 제품 손상의 원인이 될 수 있습니다.
5	정격 전압에서 사용하십시오. 과전압으로 인해 제품이 손상되거나 감전, 화재의 위험이 있습니다.
6	정격 용량 (전압/전류)에 맞고 접지 단자가 있는 멀티 콘덴서를 사용하십시오. 누전으로 인한 감전과 화재의 위험이 있습니다.
7	전원 코드나 콘센트에서 소리가 날 경우 즉시 전원코드를 콘센트에서 분리하고 서비스 센터에 연락하십시오. 화재 또는 감전의 원인이 될 수 있습니다.
8	전원코드는 콘센트에 확실하게 밀착시켜 꽂아주십시오. 밀착되지 않을 때 화재의 위험이 있습니다.
9	전원코드를 무리하게 구부리거나 무거운 물건에 눌러 손상되지 않도록 하십시오. 특히 유아나 애완동물이 전원코드를 손상하지 않도록 주의하십시오. 코드가 손상되면 감전 또는 화재의 위험이 있습니다.
10	전원코드 / 콘센트에 먼지가 쌓이지 않도록 깨끗하게 유지해 주십시오. 화재의 위험이 있습니다.
11	전원 부분이나 시스템 내부에 물 또는 이물질이 들어갈 경우 전원 코드를 빼고 서비스센터로 연락하십시오. 시스템 내부 부품의 손상으로 인한 화재 또는 감전의 위험이 있습니다.
12	환풍기 및 환기구 내 이물질들을 넣지 마십시오. 감전의 위험이 있습니다.
13	시스템을 청소하기 전에는 전원코드와 모든 연결선을 분리하십시오. 감전과 위험 및 고장의 원인이 됩니다.
14	천둥, 번개가 칠 때는 전원 코드와 통신 선을 뽑아 주십시오. 감전 및 화재의 위험이 있습니다.
15	시스템을 떨어뜨리거나 파손이 되면 전원을 분리한 후 서비스 센터에 연락하여 안전 점검을 받으십시오. 파손된 상태에서 사용할 경우 감전 및 화재의 위험이 있습니다.
16	직사광선에 노출되지 않도록 주의하세요. 온도상승으로 인해 제품의 모양이 변형되거나, 화재의 위험이 있습니다.
17	촛불이나 담뱃불 등을 시스템 위에 올려놓지 마십시오. 화재의 우려가 있습니다.
18	시스템에서 연기나 타는 냄새가 날 경우 바로 사용을 중단하고 전원코드를 콘센트에서 분리한 후 서비스 센터에 연락하십시오. 화재의 우려가 있습니다.
19	제품을 열기 제품 (히터 등)으로부터 멀리하세요. 제품이 변형되거나 화재의 위험이 있습니다.
20	제품을 분해 할 때는 시스템 전원을 끄고 전원 케이블을 분리하십시오.

안전을 위한 주의사항 및 경고



경고	
21	전원 공급장치를 분해하지 마십시오. 감전의 위험이 있습니다.
22	시스템을 분해할 때 나사를 아이가 먹지 않도록 주의하십시오. 목에 걸려 질식할 위험이 있습니다. 만약 삼켰을 경우 즉시 의사와 상담하십시오.
23	문어발식 전원 사용은 화재나 감전의 위험이 있습니다. 전원 코드가 본체 밑에 깔리지 않도록 잘 정리해서 사용하십시오. 전원 코드 연결 및 제거 시 플러그 부분을 만지지 않도록 하십시오. 감전의 위험이 있습니다.
24	덮개를 닫기 전에는 본체에 금속성 이물질이 남아 있지 않도록 확인하십시오. 감전 및 화재의 위험이 있습니다.
25	공구(드라이버)를 사용하지 않고 손으로 금속 슬롯 커버를 제거하면 다칠 위험이 있으니, 반드시 공구를 사용하여 제거하시기 바랍니다.

■ 목 차 ■

1. 제품 소개	08
- 1 제품특징	08
- 2 제품구성물 및 지원 OS	09
- 3 제품 부분별 명칭	10-11
2. LED 패널과 버튼 사용하기.....	12
- 1 LED 패널	12
- 2 USB 백업하기	13
- 3 ODD 백업하기 (N1T1 모델 지원)	14
3. 모드스위치	15
- 1 모드 스위치 설정	15
- 2 외장형 HDD 연결하기	16-17
- 3 외장형 HDD 사용하기	18
- 4 외장형 HDD 제거하기	19
- 5 외장형 HDD 용량 변경하기	20
- 6 외장형 ODD 연결하기 (N1T1 모델 지원)	21-22
- 7 외장형 ODD 사용하기 (N1T1 모델 지원)	23
- 8 외장형 ODD 제거하기 (N1T1 모델 지원)	24
4. 제품설치 - 넷하드 설치하기	25-27
5. 프로그램 설치하기	28
- 1 특징 및 지원 OS환경	28
- 2 NAS Detector 설치하기	29
6. 넷하드 사용하기.....	30
- 1 NAS Detector 사용하기	30-32
- 2 웹 메뉴 사용하기	33
- 3 네트워크 폴더 사용하기	34
- 4. NAS Monitor 사용하기	35-36
7. 네트워크 사용하기	37
- 1 Windows OS에서 연결하기	37-38
- 2 MAC OS에서 연결하기	39-40
- 3 Linux OS에서 연결하기	41-42

8. 시스템 설정하기	43
- 1 네트워크 설정하기.....	43-45
- 2 원격접속	46-47
- 3 날짜 & 시간 설정하기	48
- 4 하드 드라이브 설정	49
- 5 배드 섹터 복구(Active BSR)	50
- 6 Selective Mirror(폴더기반 선택적 데이터 보호)	51-52
- 7 전원관리	53-54
- 8 언어설정	55
- 9 펌웨어	56
-10 초기화 및 설정값 백업	57
-11 메일 알림 서비스 설정	58
-12 상태 정보 확인하기	59-60
-13 로그 확인하기.....	61
9. LG넷하드 공유설정	62
- 1 사용자 설정	62-63
- 2 폴더 생성/삭제/편집/권한설정	64
10. 파일 백업 서비스	65
- 1 DVD (N1T1 모델 지원)	65-66
- 2 USB 백업 설정	67-71
- 3 스케줄 백업 & 복구 (N1T1 모델 지원)	72-85
- 4 타임머신	86
11. 파일 공유 서비스	87
- 1 파일 서버	87-88
- 2 토렌트	89
- 3 네트워크 프린터.....	90-92
12. 멀티미디어 서비스	93
- 1 DLNA	93-96
- 2 iTunes	97

13. 상단메뉴	98
- 1 NAS 탐색기	98-99
- 2 내 정보	100
14. Mobile UI - 아이폰에서 사용하기	100-101
15. 넷하드 관리 및 자가진단기능	102-103
16. 공유기 설정 방법	104-105
17. 광 저장장치(DVD등)가 없는 PC에서 설치하기	106
18. LG 넷하드 초기화	107
19. 부록 : 오픈 소스 소프트웨어 안내	108-110

1-1. 제품 소개 제품특징

- 1** Windows, Mac, Linux 환경에서 LG전자 넷하드의 기본적인 기능인 자료보관 및 공유 기능을 사용할 수 있습니다.



- 2** 내장된 DVD 드라이브를 통한 데이터의 2차 백업으로 더 안전하고 효율적으로 데이터를 관리할 수 있습니다.



- 3** DVD 드라이브는 디스크에 있는 데이터를 LG전자 넷하드에 직접 복사하는데 사용할 수 있습니다.



- 4** 백업 버튼을 이용하여 PC를 경유하지 않고 모바일장치(USB) 또는 디스크(CD/DVD)의 내용을 LG 전자 넷하드에 쉽게 저장하실 수 있습니다.



※ N1A1 모델에는 ODD 기능이 지원되지 않습니다.

1-2. 제품 소개 제품구성물 및 지원 OS

☞ LG전자 넷하드를 구입해 주셔서 감사합니다.

설치하시기 전에 구성물들이 아래와 같이 있는지 확인하여 주시기 바랍니다.



사용 설명서에 표시된 그림이나 사진은 모델의 구성에 따라 다를 수 있습니다.

• 지원 OS

LG 넷하드

- Windows XP, Server 2003, Vista, Windows 7
- Mac OS 10.x 이상
- Linux (Fedora, Suse, Ubuntu)

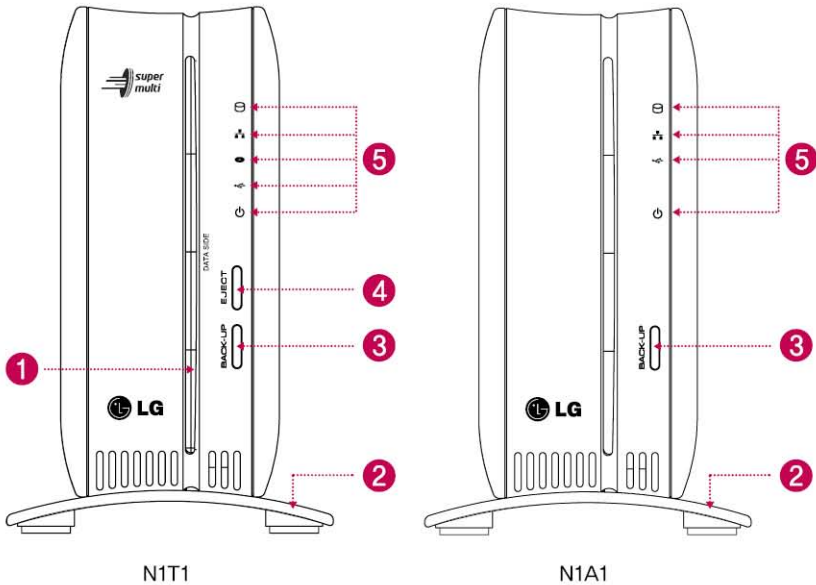
PC S/W

PC S/W	지원 OS
NAS Detector	Windows XP, Server 2003, Vista, Mac OS 10.x 이상, Windows 7
NAS Monitor	Windows XP, Server 2003, Vista, Windows 7
Nero BackItUp & Burn	Windows XP(SP2 이상), Server 2003, Vista, Windows 7
Acrobat Reader	Windows, Mac
Flash Player	Windows, Mac
Installation wizard	Windows XP(SP2 이상), Vista, Windows 7

1-3. 제품 소개 제품 부분별 명칭

☞ 제품의 부분별 명칭도 미리 알아두세요.

(전면)



1 ODD Slot hole : 디스크를 삽입하는 곳입니다.

디스크의 기록면을 data side 쪽으로 하여 삽입하여야 됩니다.

※ 지원하는 미디어는 제품에 따라 달라질 수 있습니다.

※ N1T1 모델은 슬롯형 DVD 드라이브가 들어있으며 블루레이 미디어/8cm디스크는 지원하지 않습니다.

2 받침대 : 넷하드 본체를 안전하게 거치할 수 있습니다.

3 Back-up 버튼 : 디스크 혹은 USB의 데이터를 넷하드에 백업하는 버튼입니다.

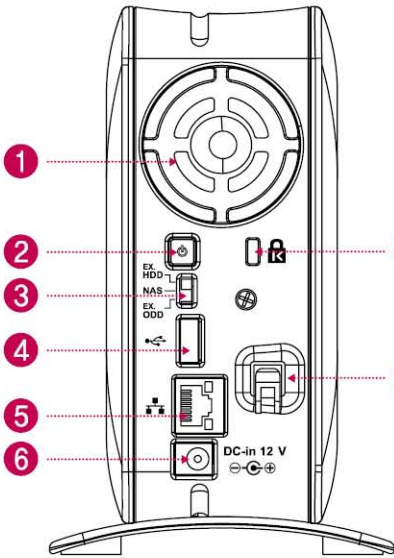
4 ODD eject 버튼 : 디스크를 꺼내는 버튼입니다.

5 LED 패널 (12 페이지 참조)

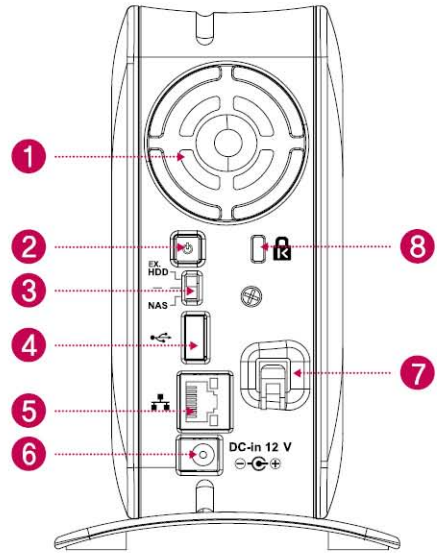
※ N1A1 모델에는 ODD 기능이 지원되지 않습니다.

1-3. 제품 소개 제품 부분별 명칭

(후면)



N1T1



N1A1

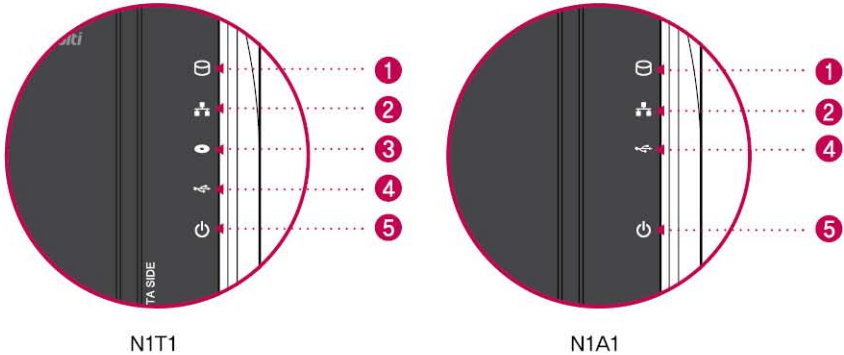
- ❶ Fan
- ❷ 전원 버튼 : 전원을 켜고 끄는 버튼
- ❸ 모드 변경 스위치
- ❹ USB 포트 : USB 2.0 인터페이스
- ❺ 랜 포트 : 랜 케이블을 연결하는 포트입니다.
- ❻ DC 잭 : 전원 어댑터를 연결하는 포트입니다.
- ❼ 어댑터 케이블 홀더 : 어댑터 케이블이 쉽게 빠지지 않도록 고정시켜 줍니다.
- ❽ 캔싱턴락 : 도난방지 잠금 고리입니다.

※ N1A1 모델에는 ODD 기능이 지원되지 않습니다.

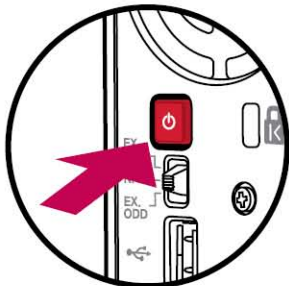
2-1. LED 패널과 버튼 사용하기 LED 패널

LED 패널을 확인해 보세요.

(전면)



- ❶ HDD : 하드디스크 읽기/쓰기 시 동작 상태를 표시합니다. 읽기/쓰기 동작시 깜박거리게 됩니다.
- ❷ LAN : 네트워크 연결상태를 표시합니다. 네트워크가 연결되어 활성화되면 켜지고 비활성화 되면 꺼지게 됩니다. 외장형 하드디스크 또는 광 디스크 드라이브로 사용시 꺼지게 되고 네트워크가 비활성화 됨을 나타냅니다.
- ❸ ODD : 광 디스크 드라이브의 읽기/쓰기, 디스크 인식, 백업 관련 동작 상태를 표시합니다. 디스크 인식시 켜지게 되고 깜박거림으로 백업을 포함한 디스크 읽기/쓰기 상태를 나타냅니다. 또한 외장형 광 디스크 드라이브를 사용할 때 켜지게 됩니다.
- ❹ USB : USB 장치 인식 및 백업 관련 동작 상태를 표시합니다. USB 장치가 연결되면 켜지고 백업 진행시 깜박이게 됩니다.
- ❺ POWER : 전원 상태를 표시합니다.



(후면)

● 전원 켜기/끄기 (후면부 전원 버튼)

전원 켜기

전원 버튼을 누르면 LG 넷하드가 동작하고 사용 가능한 상태가 되면 알람음이 울립니다.

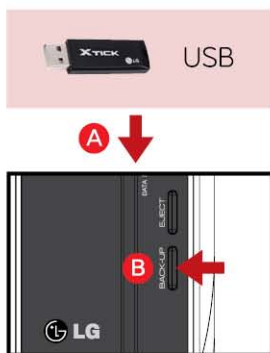
전원 끄기

전원 버튼을 비프음이 날때까지 누르신 후 손을 떼시면 종료과정이 시작됩니다.

2-2. LED 패널과 버튼 사용하기 USB 백업하기

☞ 백업버튼 조작으로 USB의 데이터를 넷하드 하드디스크로 백업할 수 있습니다.

1. 이동식 저장장치(USB)의 데이터를 LG 넷하드로 백업하기



- A** USB를 넷하드에 삽입합니다.
- B** BACK-UP 버튼을 눌러줍니다.
- C** ODD 미디어(CD/DVD)와 USB가 동시에 연결된 경우 마지막으로 인식한 장치에 대해 백업을 진행합니다.(N1T1 모델 지원)
- D** LED 패널의 → USB 부분이 깜박이면서 백업이 진행중임을 알려줍니다.
- E** 백업이 완료되면 알람음이 울림과 동시에 LED 패널의 USB 부분이 깜박임을 멈추게 되고 service/backup/usb 폴더에 저장장치의 제조사명으로 폴더를 생성합니다. 이것으로 추후 다른 장치와의 구분이 가능합니다. 그리고 백업하는 날짜 별로 다시 하위폴더를 생성하여 USB 장치 안에 있는 전체 내용을 LG 넷하드에 저장합니다.

폴더이름은 다음과 같이 자동으로 생성됩니다.

저장위치	생성 폴더 이름
service/backup/usb	저장장치제조사명_시리얼넘버/파일 백업 형식/폴더가 생성된 날짜

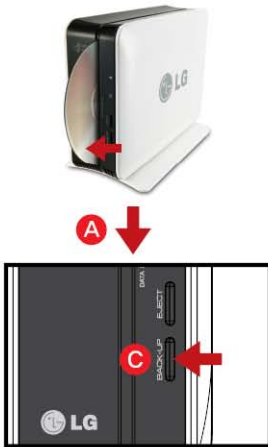
※ 간편 백업의 경우 같은 저장 장치를 여러 번 백업하였을 경우, 마지막에 백업한 모든 데이터를 Last Backup 폴더에 저장합니다. 동일한 날짜에 두번 이상 백업할 경우에는 날짜 뒤에 일련번호가 붙게 됩니다. 최초 생성 폴더에는 외부 저장장치의 모든 데이터를 저장하며, 그 이후 생성되는 폴더에는 마지막 백업 데이터와 비교하여 추가된 폴더 및 파일을 저장합니다.

※ 자세한 내용은 10-2, 파일 백업 서비스 [USB 백업 설정]을 참조하시기 바랍니다.

2-3. LED 패널과 버튼 사용하기 ODD 백업하기

CD/DVD 등 광 디스크에 저장된 데이터를 LG 넷하드에 백업할 수 있는 기능을 제공합니다.

2. 광 디스크 데이터를 LG 넷하드로 백업하기



- A** 백업할 광 디스크를 LG 넷하드 DVD 드라이브에 삽입하여 주십시오.
※ 그림과 같이 화살표 방향이 데이터 기록면으로 하여 밀어 넣습니다.
- B** 광 디스크가 인식되면 알람음이 울리고 LED 패널의 ODD 부분이 켜집니다.
- C** BACK-UP 버튼을 누르면 Web에서 설정되어 있는 ODD Backup Mode에 따라 데이터 또는 이미지 백업이 진행됩니다.
※ 기본값은 데이터 백업입니다.
- D** 백업이 진행되면 LED 패널의 ODD 부분이 깜박거리게 되어 진행 여부를 확인하실 수 있습니다.
- E** 진행중인 백업이 완료되면 알람음이 울림과 동시에 광 디스크가 추출됩니다. 이때, LED 패널의 ODD부분은 꺼지게 됩니다.

데이터 백업

디스크에 들어 있는 내용을 원본 그대로 LG 넷하드로 백업하는 기능입니다. 데이터 백업 기능을 선택하시면 /service/backup/disc-data 폴더 하위에 백업 날짜별로 폴더가 생성되어 사용자의 데이터가 백업됩니다. 만약 동일한 날짜에 두번 이상 데이터 백업 작업을 진행한 경우에는 날짜 뒤에 일련번호가 붙게 됩니다.

이미지 백업(iso 파일)

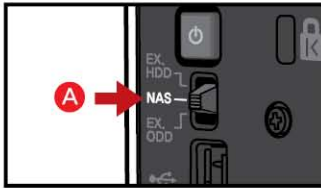
디스크에 들어있는 내용을 iso 이미지 파일 형식으로 백업하는 기능입니다. 백업이 완료되면 /service/backup/disc-image 폴더 하위에 백업 날짜별로 파일이름이 순차적으로 지정되어 사용자의 데이터가 백업됩니다. 같은 날짜에 여러 번 백업한 경우 날짜 뒤에 백업한 순서에 따라 숫자가 추가됩니다.

※ N1A1 모델에는 ODD 기능이 지원되지 않습니다.

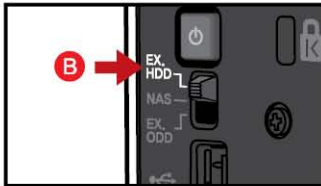
3-1. 모드 스위치 모드 스위치 설정

네트하드 후면에 있는 모드 스위치는 네트하드에 3가지 기능을 지원합니다. 각 기능은 외장형 HDD / NAS / 외장형 ODD 입니다.

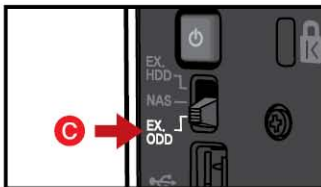
1. 모드 스위치 설정하기



- A** 'NAS' 모드에서는 네트하드로 사용할 수 있습니다.
※ 'NAS' 모드 사용 중에도 모드변경 스위치를 사용할 수 있으나 네트워크 연결 상태는 끊기게 됩니다.



- B** 'EX. HDD' 모드에서는 USB케이블로 네트하드와 PC를 연결하여 외장형 하드 디스크로 사용할 수 있습니다.



- C** 'EX. ODD' 모드에서는 네트하드를 PC와 연결하여 외장형ODD(광 저장장치)로 사용할 수 있습니다.

⚠ 주의사항

- ※ 부저가 울리기 전에 스위치를 다른 모드로 전환할시 스위치 기능이 원활하지 않을 수 있습니다.
- ※ 작업 중 스위치를 전환하면 해당 작업은 실패되고 해당 모드 스위치 기능이 동작합니다. 예를 들면, NAS 모드에서 웹 버닝, 백업 또는 x-hdd 포맷 중 모드 스위치를 전환하면 해당 작업은 실패되거나 오동작할 수 있습니다.

⚠ 외장형 HDD / ODD 사용 시 주의사항

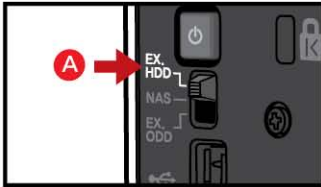
- ※ 외장형 HDD와 외장형 ODD의 최대 성능은 USB 2.0에서 지원합니다.

※ N1A1 모델에는 ODD 기능이 지원되지 않습니다.

3-2. 모드 스위치 외장형 HDD 연결하기

외장형 HDD 기능은 넷하드에 내장된 HDD를 사용자 PC에 USB 케이블로 연결하여 일반 외장형 HDD처럼 사용할 수 있는 기능입니다.

1. 연결하기



A 모드 스위치를 EX. HDD 위치에 놓습니다.

B 기능 동작 준비가 완료되면 넷하드 전면의 해당 기능 아이콘에 불이 켜지고 부저가 울립니다.



C USB 케이블을 넷하드 후면의 USB 포트와 사용자 PC의 USB 포트에 꽂아 연결합니다.

D 사용자 PC의 내 컴퓨터에서 외장형 하드 디스크 드라이브가 인식되는지 확인합니다.



3-2. 모드 스위치 외장형 HDD 연결하기

※ 외장형 HDD의 파일 시스템은 NTFS로 초기화 되어 있습니다. Macintosh 에서는 NTFS 읽기만 지원하니 NTFS를 쓸 수 있는 별도의 유틸리티를 설치 해야 합니다. FAT32로 포맷을 하게 되면 나중에 NAS 모드로 돌아왔을때 문제가 생길 수 있습니다.

Tip 외장형 HDD 인식 여부 확인 방법은 운영체제 별로 다음과 같습니다.



〈Windows XP에서 인식된 외장형 HDD〉



A Windows : 내 컴퓨터에 “LG-NAS” 로 인식되고, 제어판의 [디스크 드라이브]에서도 확인 가능합니다.



〈Ubuntu 바탕화면에 인식된 외장형 HDD〉

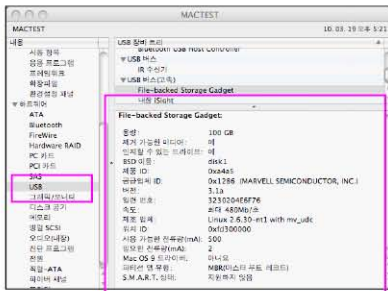


〈Ubuntu 디스크 관리 도구에서 외장형 HDD 정보〉

B Linux : 바탕화면에 외장형 HDD 아이콘이 나타나고, 정보는 [시스템 -> 관리 -> 디스크 도구]에서 확인합니다.



〈바탕화면에 인식된 외장형 HDD〉



〈시스템 정보 보기에서 외장형 HDD 정보〉

C Macintosh : 바탕화면에 외장형 HDD 아이콘이 나타나고, 정보는 [유틸리티 -> 시스템 정보 보기 -> USB]에서 확인합니다.

3-3. 모드 스위치 외장형 HDD 사용하기

- A** USB케이블이 넷하드와 PC가 제대로 연결되어있는지 확인합니다.




- B** 내 컴퓨터에서 외장형 HDD를 엽니다.
- C** 사용자 PC의 데이터를 외장형 HDD로 끌어 넣기를 하거나 복사하여 붙여 넣습니다. 또는 외장형 HDD의 데이터를 삭제하거나 읽습니다.

주의사항

- ※ 외장형 HDD로 데이터 전송 중일 때는 전송이 완료될 때까지 기다려야 합니다. 전송 중 USB 케이블을 뽑거나 넷하드의 모드 스위치를 전환할 경우 사용자 PC의 데이터 나 외장형 HDD의 데이터가 손상될 수 있습니다.

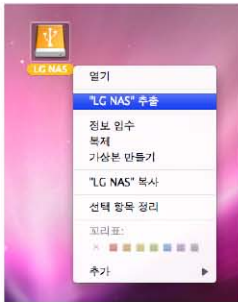
3-4. 모드 스위치 외장형 HDD 제거하기

1. 사용자 PC에서 외장형 HDD를 안전하게 제거합니다.

- A Windows** : 알림 영역의  아이콘을 클릭하여 나타나는 메시지에서 외장형 HDD 드라이브를 선택하여 제거합니다. 아래 외장형 HDD 제거 메시지는 사용자 PC 설정에 따라 다르게 나타날 수 있습니다.



- B Linux** : 바탕화면의 외장형 HDD 아이콘을 오른쪽 버튼 클릭 후 [마운트 해제]를 누릅니다.



- C Macintosh** : 바탕화면의 외장형 HDD 아이콘을 오른쪽 버튼 클릭 후 ["LG NAS"추출]을 누릅니다.

2. 사용자 PC에 연결된 USB 케이블을 분리합니다.

⚠ 주의사항

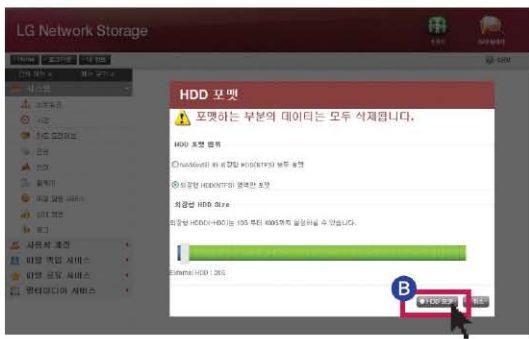
- ※ 넷하드의 모드 스위치를 EX, HDD가 아닌 다른 모드로 옮기면, 모드 스위치가 위치한 기능으로 전환됩니다. 외장형 HDD가 연결된 상태에서 모드 스위치를 다른 모드로 옮기면 사용자 PC에서 외장형 HDD는 사라지게 됩니다.

3-5. 모드 스위치 외장형 HDD 용량 변경하기



A '하드 드라이브' 에서 외장형 HDD의 사용 용량 변경이나 포맷을 원할 경우 'HDD 포맷' 버튼을 누릅니다.

※ 관리자 웹 메뉴의 [하드 드라이브] 설정에서 표시되는 x-hdd 볼륨은 외장형 HDD의 사용 정보를 나타냅니다.



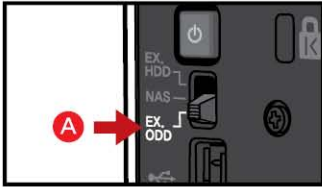
B HDD 포맷 팝업 창에서 [HDD 포맷 범위]를 선택 후 'External HDD' 슬라이드 바를 움직여 외장형 HDD 용량을 설정한 후 [HDD 포맷] 버튼을 누릅니다.

- ※ 외장형 HDD 용량 설정 범위는 10GB ~ 400GB까지 가능합니다.
- ※ 선택한 [HDD 포맷 범위] 데이터는 모두 삭제됩니다.

3-6. 모드 스위치 외장형 ODD 연결하기

※외장형 ODD 기능은 넷하드에 내장된 ODD를 사용자 PC에 USB 케이블로 연결하여 일반 외장형 ODD처럼 사용할 수 있는 기능입니다.

1. 연결하기



A 모드 스위치를 EX. ODD 위치로 옮깁니다.

B 외장형 ODD 기능 준비가 완료되면 부저가 울리고, 넷하드 전면의 ODD 아이콘에 불이 들어 옵니다.



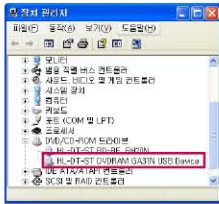
C USB 케이블을 넷하드 후면의 USB 포트와 PC의 USB 포트에 꽂아 연결합니다.



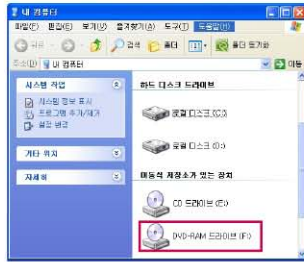
※ N1A1 모델에는 ODD 기능이 지원되지 않습니다.

3-6. 모드 스위치 외장형 ODD 연결하기

2. PC에서 외장형 ODD 드라이브를 확인합니다. 모델명은 “HL-DT-ST DVDROM GA31N” 입니다.



〈Windows XP에서 인식된 외장형 ODD〉



A Windows : Windows XP는 내 컴퓨터에 “DVD-RAM 드라이브”, Windows 7/Vista는 “DVD RW 드라이브” 로 인식되고, 제어판의 [DVD/CD-ROM 드라이브]에서 확인합니다. 단, 연결 시 디스크가 들어 있거나 사용자 PC 응용 프로그램과의 인터페이스 문제로 인해 드라이브가 “CD 드라이브” 로 보일 수 있습니다.



〈Ubuntu 바탕화면에 인식된 외장형 ODD〉

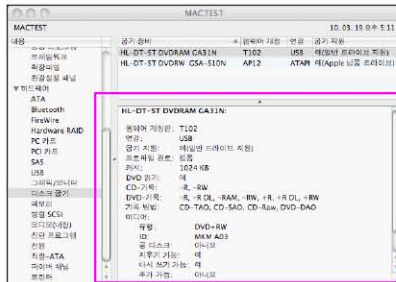


〈Ubuntu 디스크 관리 도구에서 외장형 ODD 정보〉

B Linux : 디스크가 들어 있는 경우, 바탕화면에 외장형 ODD 아이콘이 나타나고 정보는 [시스템 -> 관리 -> 디스크 도구] 에서 확인합니다.



〈바탕화면에 인식된 외장형 ODD〉



〈시스템 정보 보기에서 외장형 ODD 정보〉

C Macintosh : 디스크가 들어 있는 경우, 바탕화면에 외장형 ODD 아이콘이 나타나고, 정보는 [유틸리티 -> 시스템 정보 보기 -> 디스크 굽기]에서 확인합니다.

※ N1A1 모델에는 ODD 기능이 지원되지 않습니다.

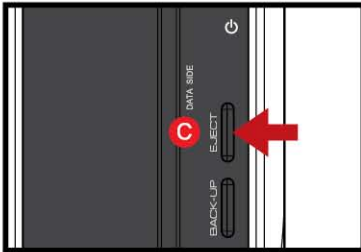
3-7. 모드 스위치 외장형 ODD 사용하기

1. 사용하기



A CD나 DVD 디스크를 삽입 후 인식이 완료 될 때까지 기다립니다.

B 사용자 PC의 ODD 관련 응용 프로그램을 이용하여 기록하거나 재생할 수 있습니다.




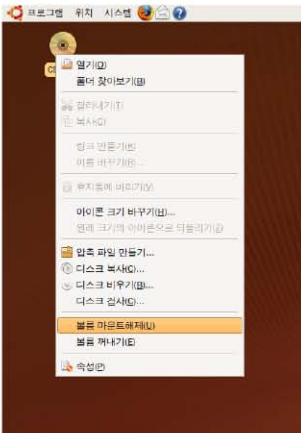
C 디스크 제거를 원할 경우 넷하드 전면의 EJECT 버튼을 누릅니다.

※ N1A1 모델에는 ODD 기능이 지원되지 않습니다.

3-8. 모드 스위치 외장형 ODD 제거하기

1. PC에서 외장형 ODD를 안전하게 제거합니다.

- A Windows** : 알림 영역의  아이콘을 클릭하여 나타나는 메시지에서 외장형 ODD 드라이브를 선택하여 제거합니다. 아래 외장형 ODD 제거 메시지는 사용자 PC 설정에 따라 다르게 나타날 수 있습니다.



- B Linux** : 디스크가 들어 있는 경우, 바탕화면의 외장형 ODD 아이콘을 오른쪽 버튼 클릭 후 [마운트 해제]를 누릅니다.




- C Macintosh** : 디스크가 들어 있는 경우, 바탕 화면의 외장형 ODD 아이콘을 오른쪽 버튼 클릭 후 [“Untitled 1” 추출]을 누릅니다.

2. PC에 연결된 USB 케이블을 분리합니다.

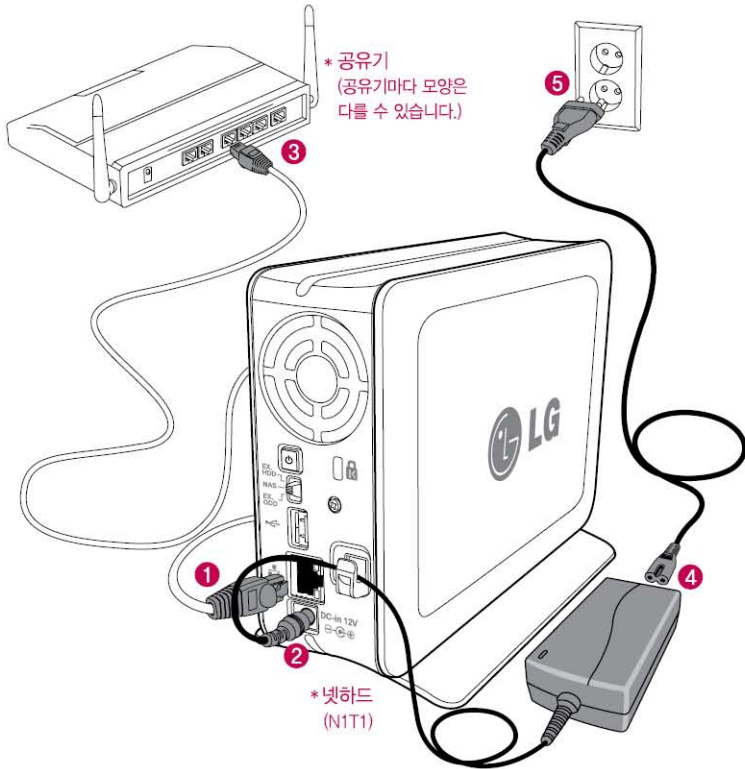
NAS 모드 스위치를 EX, ODD가 아닌 다른 모드로 옮기면, 모드 스위치가 위치한 기능으로 전환됩니다. 외장형 ODD가 연결된 상태에서 모드 스위치를 다른 모드로 옮기면 사용자 PC에서 외장형 ODD는 사라지게 됩니다.

※ N1A1 모델에는 ODD 기능이 지원되지 않습니다.

4. 제품설치 넷하드 설치하기

 DHCP 서버가 있는 환경에서는 넷하드를 IP공유기/스위치/허브에 연결하신 후 자동으로 IP 받기를 선택하시면 DHCP 서버에서 네트워크 정보를 받아옵니다. 네트워크 IP 관리자로부터 특정 IP 주소를 할당 받아 사용하는 경우, IP 주소, 서브넷마스크, 기본 게이트웨이, DNS 정보를 할당 받아 준비하시면 손쉽게 설치할 수 있습니다.


1. 동봉된 랜 케이블을 이용하여 넷하드의 랜포트와 네트워크 장비 (IP공유기 / 라우터 / 허브 / 스위치)의 랜포트를 연결하거나, PC의 랜포트를 직접 연결합니다.
 - 네트워크 장비(IP 공유기/스위치/허브)를 사용하는 경우 : LG 넷하드를 허브/스위치/라우터를 이용하여 사용자들의 PC에 아래와 같이 연결합니다.



4. 제품설치 넷하드 설치하기

2. LG 넷하드의 전원 케이블 연결을 확인한 후, 후면의 파워 버튼을 눌러 LG 넷하드를 구동합니다.



넷하드 후면의 전원을 켜면, 약 40초~1분 후에 경쾌한 알람음과 함께 부팅이 완료됩니다.
(정상 연결시  모양의 네트워크 LED가 켜집니다.)

- 네트워크장비 없이 PC와 직접 연결 하는 경우 :

- A** LG 넷하드를 랜 케이블을 이용하여 PC에 직접 연결하여 주십시오.

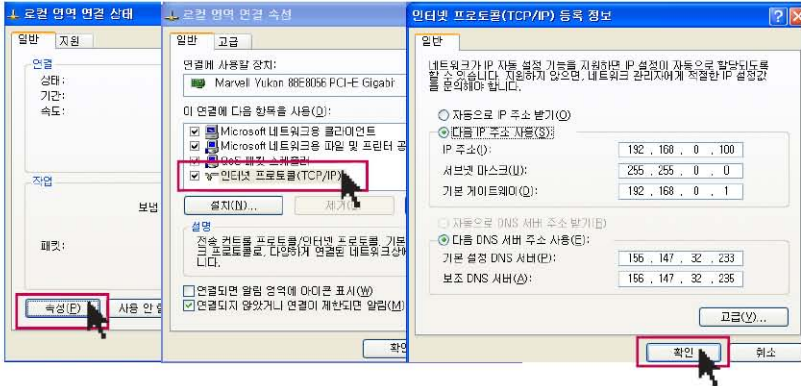


- B** 시작 -> 설정 -> 네트워크 연결
클릭 -> 로컬 영역 연결 우측
마우스 버튼 클릭 -> 속성 클릭



4. 제품설치 넷하드 설치하기

- C 로컬 영역 연결 상태 창이 뜨면 PC의 IP를 다음과 같이 바꾸어 줍니다. (예시) 속성 -> 인터넷 프로토콜(TCP/IP) 더블클릭을 하면 PC의 IP를 변경할 수 있는 창이 뜬 후 변경합니다.



- D NAS Detector를 이용하여 넷하드의 IP를 바꾸어 줍니다. NAS Detector -> 네트워크 정보 변경 -> 변경 후 '변경 적용' 클릭 (6-1. 넷하드 사용하기 NAS Detector 사용하기 참조)



- E 비밀번호 입력 후 OK 클릭.



※ 넷하드와 PC를 랜 케이블을 이용해 직접 연결하는 경우, PC의 유선 인터넷이 연결 되지 않습니다.

5-1. 프로그램 설치하기 특징 및 지원 OS환경

LG 넷하드 구입 시 제공된 “LG Network Storage PC Software Installer” CD에는 아래와 같은 프로그램이 제공됩니다.

1. NAS Detector

“NAS Detector”는 사용자의 네트워크상에 존재하는 LG 넷하드를 쉽고 빠르게 찾아주는 기능을 제공합니다.

2. NAS Monitor

“NAS Monitor”는 LG 넷하드의 상태를 실시간으로 확인할 수 있으며 간편하게 제어할 수 있는 기능을 제공합니다.

3. Nero backup&burn

4. LG넷하드 Installation Wizard

프로그램	지원 운영 체제		
	Windows	Mac	Linux
Acrobat Reader	○	○	—
Flash Player	○	○	—
NAS Detector	○	○	—
NAS Monitor	○	—	—
Nero backup&burn	○	—	—
LG넷하드 Installation Wizard	○	—	—

※ 사용자의 OS환경에 따라 설치 가능한 프로그램은 차이가 있습니다.

5-2. 프로그램 설치하기 NAS Detector 설치하기

☞ 웹 UI에는 넷하드의 명칭이 'LG Network Storage' 로 되어있습니다.

1. 시스템과 함께 제공된 "LG Network Storage PC Software Installer" CD를 사용자의 PC의 광학 드라이브(CD/DVD드라이브)에 삽입합니다.




⚠ 주의사항

※ '넷하드' 에 넣는 것이 아닙니다.

2. 자동실행으로 아래와 같이 팝업이 뜹니다.

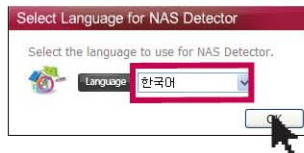


A 'NAS Detector' 클릭하여 사용자 PC에 'NAS Detector' 를 설치합니다.

- NAS Monitor, Nero BackItUp & Burn 프로그램을 설치하려면 NAS Monitor, Nero BackItUp & Burn을 클릭하세요.
- PC에 플래시 플레이어가 설치되어있지 않다면  아이콘을 클릭.

- B** LG 넷하드 Install wizard는 넷하드 설치 및 복잡한 네트워크 설정(DDNS)을 쉽게 할 수 있도록 도와주는 프로그램입니다.

3. 설치가 완료되면 바로가기 아이콘 생성과 함께 사용할 언어를 선택합니다.



6-1. 넷하드 사용하기 NAS Detector 사용하기

NAS Detector, NAS Monitor 사용방법에 대해 설명합니다.

본들 프로그램 사용에 대한 자세한 설명은 프로그램 설치 후 프로그램 내의 자체 매뉴얼을 참조하십시오. (Nero backup&burn)

1. PC의 네트워크 연결이 올바른지 확인한 후, 바탕화면에 생성된 'NAS Detector' 아이콘을 더블클릭하여 프로그램을 실행합니다.



2. 'NAS Detector' 가 현재 사용자의 네트워크에 연결된 LG 넷하드를 자동으로 찾습니다. 검색이 완료되면, 검색된 LG 넷하드의 'MAC 주소', 'IP 주소', '호스트 이름' 을 차례로 보여줍니다.



A MAC 주소 : LG 넷하드 제품 하나하나의 고유 번호로 본체 뒷면 라벨에 표시되어 있습니다.

B 호스트 이름 : LG-NAS-N1T1

※ 접속하기 원하는 LG Network Storage를 못 찾을 경우 '네트워크 검색' 버튼을 클릭하여 다시 한번 검색을 합니다. 'NAS Detector' 로 검색되지 않는 경우, 네트워크 연결 상태를 다시 한번 확인해 주십시오. IP 주소를 수동으로 설정하는 방법은 8-1. 시스템 설정하기 [네트워크 설정하기]를 참조해 주십시오.

6-1. 넷하드 사용하기 NAS Detector 사용하기

3. 검색된 LG 넷하드 정보 선택하면 서브넷 마스크, 기본 게이트웨이, DNS 등 넷하드의 기본적인 네트워크 정보와 ‘네트워크 정보 변경’, ‘웹 메뉴 열기’, ‘네트워크 폴더 열기’ 버튼이 표시됩니다.



- ※ “NAS Detector” 프로그램이 정상적으로 동작하기 위해서는 사용자 PC는 LG 넷하드와 동일한 IP 공유기 / 스위치 / 허브 에 연결되어 있어야 합니다.

4. ‘네트워크 정보 변경’ 버튼을 클릭하여 IP 주소 등 관련 정보를 변경할 수 있습니다.



- ※ “IP 공유기 환경이거나 네트워크 상에 DHCP 서버가 있는 경우, DHCP 선택 옵션이 나타납니다. 특별히 할당 받은 IP 주소가 없는 경우 “NAS Detector” 가 찾은 IP 주소를 사용하거나 DHCP 옵션을 선택하시어 IP 주소를 자동으로 할당 받으면 됩니다.

6-1. 넷하드 사용하기 NAS Detector 사용하기

5. '웹 메뉴 열기'를 클릭하면 선택한 LG 넷하드의 웹 메뉴에 접근할 수 있습니다.



6. '네트워크 폴더 열기'를 클릭하면 LG 넷하드 네트워크 폴더에 접근할 수 있습니다.



7. '웹 메뉴 열기' 또는 '네트워크 폴더 열기' 클릭 시, 팝업 되는 메시지 창에서 '예'를 선택 하여 바탕화면에 바로가기 아이콘을 추가할 수 있으며, 이후 바탕화면 아이콘을 통해 보다 쉽게 넷하드 웹 메뉴나 네트워크 폴더에 접근하실 수 있습니다.



넷하드 웹 메뉴 바로가기



넷하드 네트워크 폴더 바로가기

6-2. 넷하드 사용하기 웹 메뉴 사용하기

웹 메뉴에서는 LG 넷하드의 네트워크 정보 설정, 공유 관리, 서비스 관리 등 LG 넷하드 사용에 대한 관리와 DVD 드라이브를 사용한 데이터 저장, 모바일 장치 백업에 대한 설정을 할 수 있습니다.



A '웹 메뉴 열기' 클릭

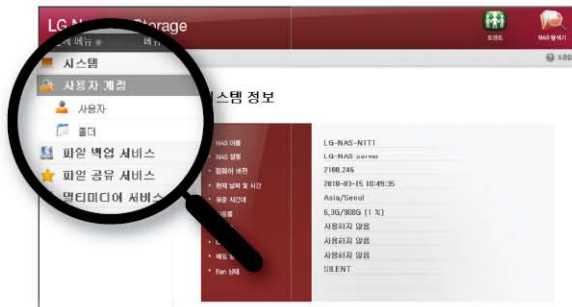
B '웹 메뉴 바로가기' 팝업창에서 선택.



C 원하는 언어 선택

※ 보안상의 이유로 로그인 후 20분동안 아무작업도 하지 않으시는 경우 자동으로 로그아웃 됩니다.

D 사용자 아이디 'admin' 과 비밀번호 'admin' 을 입력 하여 로그인



※ 넷하드 설정을 변경할 수 있습니다.

※ 보안을 위해 비밀번호를 변경 하십시오.
(웹메뉴 -> 사용자 계정 -> 사용자 -> 'admin' 클릭 후 비밀번호 변경)

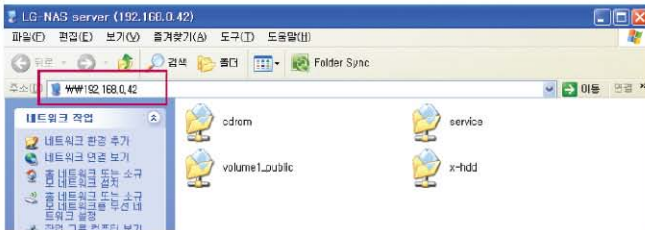
6-3. 넷하드 사용하기 네트워크 폴더 사용하기

☞ PC에 연결된 다른 하드디스크와 마찬가지로 넷하드를 통한 파일 공유 및 저장이 가능합니다

1. LG 넷하드 네트워크 폴더 바로가기 아이콘을 더블 클릭합니다.



2. LG 넷하드의 DVD 드라이브인 'cdrom' 과 기본 폴더인 'service' / 'volume1_public' / 'x-hdd' 이 표시됩니다.



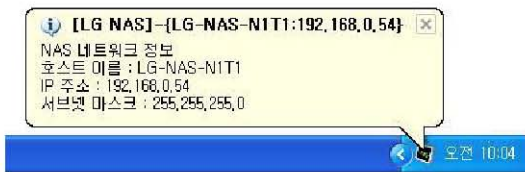
3. LG 넷하드에 삽입된 디스크의 내용을 보기 위해서는 'cdrom' 를 더블 클릭하고, LG 넷하드의 하드디스크에 접근하기 위해서는 'volume1_public' 또는 'x-hdd' 폴더를 더블 클릭합니다.

- ※ LG 넷하드의 cdrom 내용이 제대로 표시되지 않을 경우, 새로고침을 하여 주십시오.
- ※ LG 넷하드 초기 아이디는 admin, 비밀번호는 admin입니다.
- ※ volume1_public, x-hdd, service 폴더는 볼륨이 제대로 구성되어 있는 경우에 나타나게 됩니다.

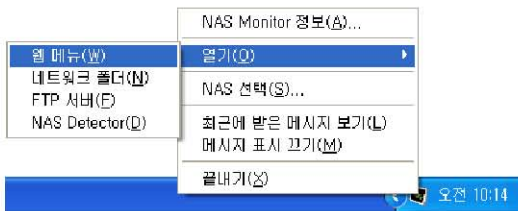
6-4. 넷하드 사용하기 NAS Monitor 사용하기

NAS Monitor는 사용자가 LG 넷하드를 쉽게 사용할 수 있도록 여러가지 기능을 제공합니다.

예를 들어 네트워크 폴더를 열거나, 웹 페이지에 접속하고자 하는 경우에 NAS monitor의 메뉴를 클릭함으로써 간편하게 원하는 작업을 수행할 수 있습니다.

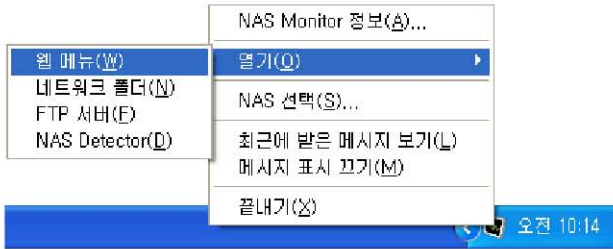


A 기본적으로 NAS monitor는 LG 넷하드와 자동으로 통신을 하면서 IP 주소 정보를 가져옵니다. 따라서 IP 주소가 변경될 때에도 사용자는 별다른 설정없이 네트워크 폴더 열거나 웹에 접속할수 있습니다.



B NAS monitor는 실행 시 윈도우의 트레이 아이콘 형태로 실행되며, 화면의 오른쪽 아래쪽에서 확인하실 수 있습니다. 아래 화면은 마우스의 오른쪽 버튼을 클릭했을 때 나타나는 메뉴 화면입니다.

6-4. 넷하드 사용하기 NAS Monitor 사용하기



- 웹 메뉴
웹 페이지에 접속하기 위해서 사용하는 메뉴입니다.
- 네트워크 폴더
네트워크 폴더 열기를 할 경우 사용합니다. 아이콘을 마우스 왼쪽 버튼으로 더블 클릭하면 기본적으로 네트워크 폴더 열기가 동작합니다.
- FTP 서버
FTP 서버에 접속하기 위해서 사용합니다.
- NAS detector
LG 넷하드의 IP 주소를 변경하고자 하는 경우에는 사용하는 NAS detector 프로그램을 실행하기 위해 사용하는 메뉴입니다. 이 메뉴를 사용하기 위해서는 사전에 NAS detector가 설치되어 있어야 합니다.
- NAS 선택
한 대의 LG 넷하드를 사용할 경우에는 자동으로 NAS monitor의 IP 주소 정보가 설정되지만, 여러 대의 LG넷하드를 사용할 경우에는 많은 메시지가 NAS monitor로 전달될 수 있고, 메뉴 선택 시 어느 LG 넷하드 명령을 보내는지 알 수가 없습니다. 따라서 한 대의 LG 넷하드를 지정하여 원하는 LG 넷하드의 정보만을 처리할 수 있도록 해 줍니다.
- 최근에 받은 메시지 보기
마지막으로 전송된 메시지를 보여줍니다.
- 메시지 표시 끄기
LG 넷하드에서 전송되어 온 메시지를 보여주지 않습니다.

7-1. 네트워크 사용하기 Windows OS에서 연결하기

☞ 파일 공유 서비스는 LG 넷하드의 가장 중요한 기능입니다. 이 장에서는 Windows, Mac, Linux의 OS별 LG 넷하드를 네트워크 드라이브로 사용하는 방법에 대해 설명합니다.

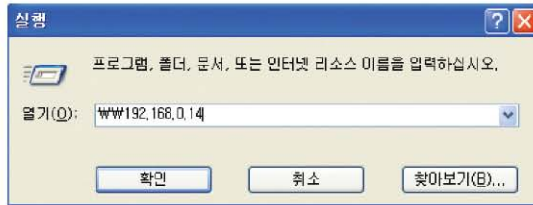
1. PC 응용 프로그램 이용

LG Network Storage PC Software Installer 디스크의 NAS Detector 프로그램을 설치한 후, 실행 하여 “네트워크 폴더 열기” 버튼을 클릭하면, 선택한 LG 넷하드의 공유 폴더에 연결할 수 있습니다.



2. Windows OS의 “실행” 기능 이용

Windows OS의 시작 메뉴에서 “실행” 클릭하고 ‘*IP주소’ 를 입력하면 LG 넷하드에 연결할 수 있습니다. IP 주소를 모르는 경우 6-1. 넷하드 사용하기 [NAS Detector 사용하기]를 참조하십시오.



7-1. 네트워크 사용하기 Windows OS에서 연결하기

3. 윈도우 파일 공유 기능 이용

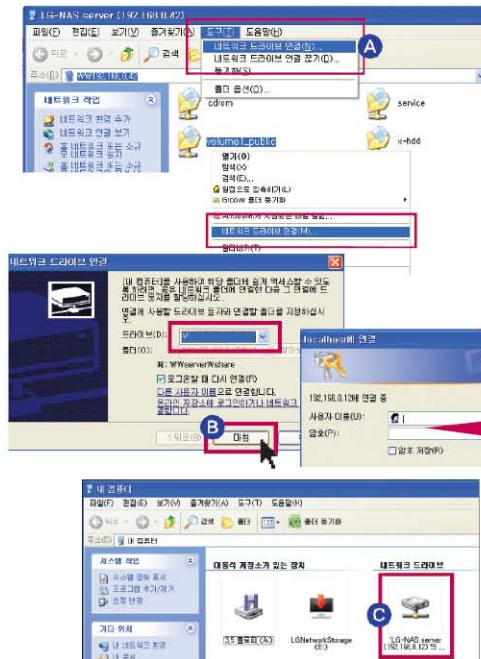
Windows 탐색기를 열고 주소 창에 '\\\\192.168.0.42' 를 입력합니다. 로그인 후 서버에 접근할 수 있습니다. IP 주소를 모르는 경우 6-1. 넷하드 사용하기 [NAS Detector 사용하기]를 참조하십시오.



Tip

서버 연결 이후, 네트워크 드라이브로 잡기

※ 네트워크 드라이브로 설정해 두면 다음에 보다 편리하게 LG 넷하드에 연결할 수 있습니다.



A “도구” → 네트워크 드라이브 연결” 또는 마우스 오른쪽 버튼 클릭을 통해 네트워크 드라이브 클릭

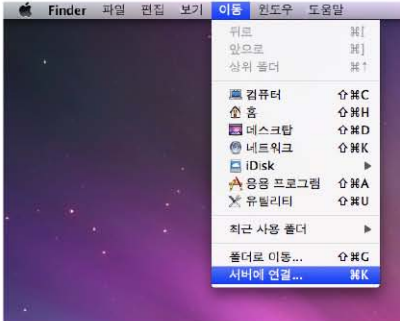
B ‘네트워크 드라이브 연결’ 창에서 사용할 드라이브 문자와 연결폴더를 지정 후 ‘마침’ 클릭.

사용자아이디 'admin' 과 비밀번호 'admin' 을 입력 하여 로그인

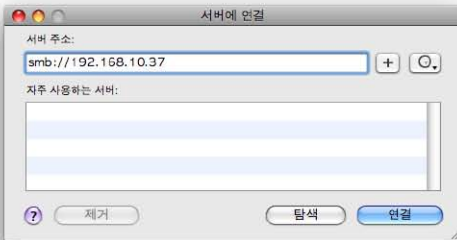
C 내컴퓨터에 드라이브 생성 후 하드디스크와 같이 사용 가능.

7-2. 네트워크 사용하기 MAC OS에서 연결하기

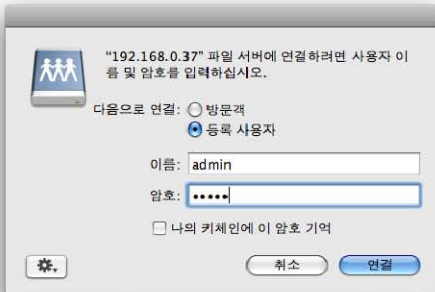
LG 넷하드의 공유 폴더를 Mac 서버 목록에 추가하여 해당 폴더를 탐색기에 수동으로 추가할 수 있습니다.



A 메뉴 바에서 “이동”을 클릭한 다음 “서버에 연결”을 선택하십시오.

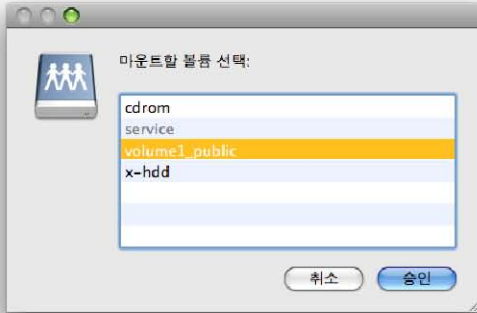


B 서버 주소' 필드에 LG 넷하드의 IP 주소를 『smb://LG 넷하드 IP주소』의 형식으로 입력한 후, '연결' 버튼을 클릭하십시오. LG 넷하드의 IP 주소를 모르는 경우 6-1. 넷하드 사용하기 [NAS Detector 사용하기]를 참조하십시오.

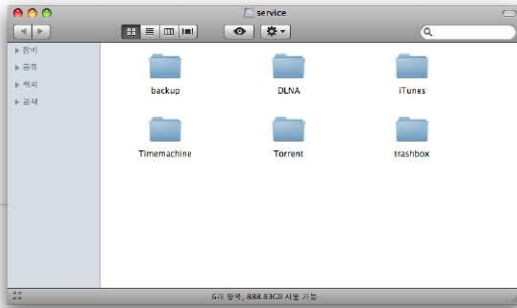


C 로그인 아이디와 비밀번호를 입력하고 '승인' 버튼을 클릭하십시오. 초기 출시 시, 아이디: admin, 비밀번호: admin으로 설정되어 있습니다. 보안을 위해 차후 웹 관리자 페이지에 접속 후 비밀번호를 변경하는 것을 권장합니다.

7-2. 네트워크 사용하기 MAC OS에서 연결하기



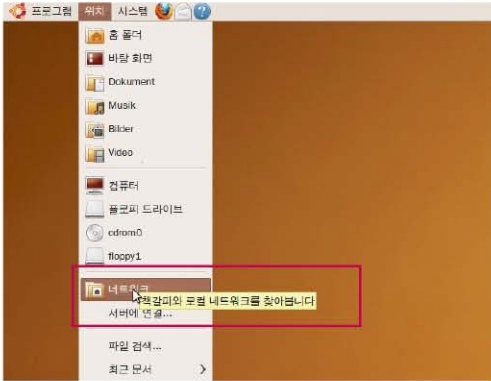
- D LG 넷하드 폴더 목록에서 사용할 볼륨(예: cdrom / service / volume1_public)을 선택하고, '승인' 버튼을 클릭하십시오.



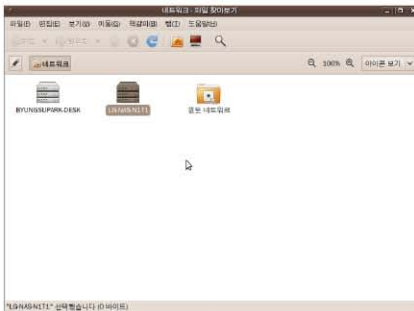
- E 해당 공유 폴더가 열리면서 폴더 내용이 보이게 됩니다.

7-3. 네트워크 사용하기 Linux OS에서 연결하기

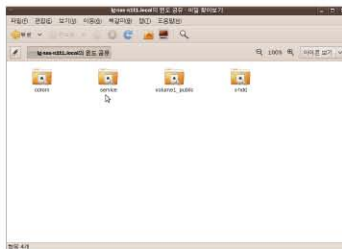
LG 넷하드는 Windows와 MAC OS 이외에도, SMB 서비스를 통해 Linux 시스템도 지원합니다. Linux 시스템에서의 연결방법은 아래와 같습니다. 여기서는 ubuntu를 기준으로 설명합니다.



A 메뉴 바에서 '위치' 를 클릭한 다음 '네트워크' 를 선택하십시오.

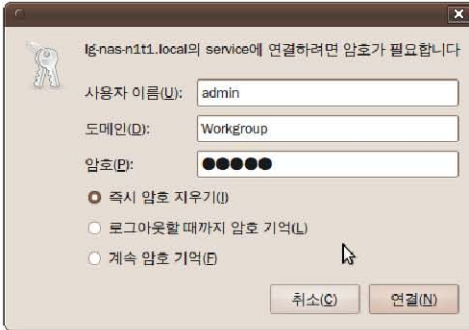


B '네트워크' 를 클릭하면, LG 넷하드가 표시됩니다. 여기서 연결할 LG 넷하드 이름을 선택하십시오.

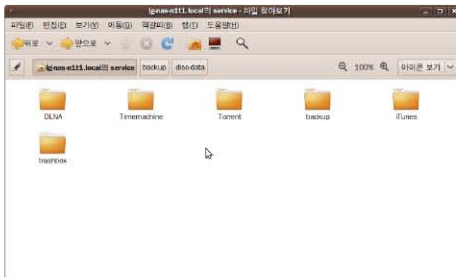


C LG 넷하드를 선택하면, LG 넷하드의 폴더 목록이 표시됩니다. 사용할 볼륨(예: cdrom / service / volume1_public)을 선택하십시오.

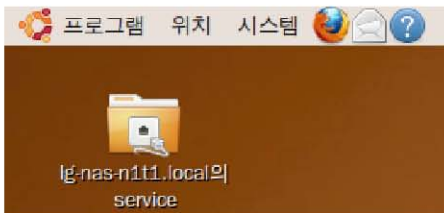
7-3. 네트워크 사용하기 Linux OS에서 연결하기



D 아이디와 비밀번호를 입력하면 LG 넷하드에 연결할 수 있습니다. 초기 출시 시에는 아이디: admin, 비밀번호: admin으로 설정되어 있습니다. 보안을 위해 차후 웹 관리자 페이지에 접속 후 비밀번호를 변경하는 것을 권장합니다.



E 로그인 후, LG 넷하드의 공유 폴더가 표시됩니다.

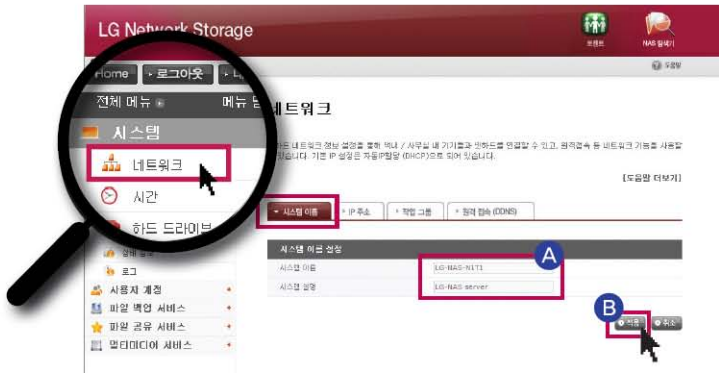


F 바탕화면에 폴더가 생성됩니다.

8-1. 시스템 설정하기 네트워크 설정하기

☞ ‘네트워크 설정’ 메뉴에서는 LG 넷하드를 네트워크에 연결하기 위한 중요한 설정을 하게 됩니다. 설정에 오류가 생길 경우 연결에 문제가 생길 수 있으므로 주의를 기울여 설정을 하시기 바랍니다.

1. 시스템 이름



- A** ‘네트워크’ 에서 ‘시스템이름’ 탭 클릭
LG 넷하드의 시스템 이름을 입력합니다. 시스템 이름은 최소 3자 최대 12자까지, 알파벳 문자(A-Z 또는 a-z), 숫자(0-9), 하이픈(-)을 원하는 대로 조합해서 사용할 수 있으나 숫자와 하이픈은 맨 앞에 나올 수 없습니다. 특수 문자들은 사용할 수 없습니다.

사용할 수 있는 이름 : LG-NAS, LGNAS-123

사용할 수 없는 이름 : LG_NAS, -LGNAS, 123-LG, LG-#, LG/N

시스템 설명을 입력합니다. 시스템 설명은 알파벳, 숫자, 언더바(_), 하이픈(-), 공백을 조합하여 최대 24자까지 가능합니다. 이 설정은 Windows 클라이언트에만 영향을 줍니다.

- B** ‘적용’ 버튼 클릭.

8-1. 시스템 설정하기 네트워크 설정하기

2. IP 주소

네트워크 인터페이스의 IP주소 속성을 지정합니다. 이는 시스템의 연결에 제한을 줄 수 있으므로 설정에 주의가 필요합니다.



A 사용하고자 하는 IP주소가 있는 경우 : 네트워크 관리자로부터 IP 주소를 할당 받은 경우, 혹은 사용하고자 하는 IP 주소가 있는 경우, '수동 IP 설정'을 선택합니다. 그리고 아래와 같이 IP주소, 서브넷마스크, 기본 게이트웨이, DNS 주소를 입력합니다

- IP 주소: 사용하고자 하는 IP 주소를 입력합니다.
 - 서브넷 마스크: 현재 네트워크 환경에 알맞은 서브넷 마스크를 입력합니다.
 - 기본 게이트웨이: 외부로 나가는 경로를 지정해줍니다.
- 네트워크상에 기본 게이트웨이가 존재하지 않을 경우 IP 주소를 입력하세요.
- 기본 DNS 서버 주소: DNS 서버는 도메인 이름과 IP 주소간의 변환을 처리하여 줍니다. 정상적인 DNS가 설정되지 않을 경우 이메일, DDNS 및 도메인 기능이 정상적으로 동작할 수 없습니다.
 - 보조 DNS 서버 주소: 보조 DNS 서버의 주소를 입력합니다.

B 자동으로 IP주소를 할당받고자 하는 경우 : 자동으로 IP주소를 할당받고자 하는 경우, '자동으로 IP 주소 받기 (DHCP)' 를 선택하십시오. 네트워크 내에 DHCP 서버(또는 인터넷 IP 공유기)가 존재할 경우 이 옵션을 사용할 수 있습니다. DHCP 옵션을 활성화 하는 경우 웹 메뉴와의 연결이 끊어지게 되므로 NAS Detector 프로그램을 통하여 새 IP 주소를 확인하도록 하십시오. DHCP 의 경우 동적으로 자신의 IP주소를 DHCP 서버로부터 주기적으로 갱신하기 때문에 의도하지 않은 IP 주소 변경이 생길 수 있으므로 DHCP로 설정하여 사용시에는 주의가 필요합니다.

※ 만약 자동으로 IP 주소 받기를 설정했으나, 네트워크 내에 DHCP 서버가 없는 경우에는 169.254.XXX.XXX 와 같은 링크 로컬(Link Local) 주소가 자동으로 할당됩니다. PC와 네트워크 케이블을 직접 연결할 때 사용가능하며 이 경우 PC의 IP 주소 설정 또한 '자동으로 IP 주소 받기' 로 선택되어야 합니다.

8-1. 시스템 설정하기 네트워크 설정하기

3. 작업 그룹

- A** Windows 네트워크에서 지원하는 작업그룹의 이름을 설정합니다.
이를 통해 Windows 상에서 LG 넷하드 공유 폴더에 접근할 수 있습니다.



- B** '적용' 버튼 클릭.

8-2. 시스템 설정하기 원격접속

1. [UPnP]

UPnP port forwarding을 사용하여 LG 넷하드에 연결된 공유기로 들어오는 요청을 LG 넷하드에 직접 받는 것이 가능합니다. DDNS를 통하여 외부에서 LG 넷하드를 접속할 경우 공유기의 설정을 변경하여 공유기로 들어오는 네트워크 요청들을 LG 넷하드로 전달하도록 설정해주어야 하는데, 이 기능을 통하여 공유기 설정 없이 공유기가 전달동작을 수행하도록 하는 것이 가능합니다.



- A 네트워크 메뉴 클릭 -> 원격 접속 (DDNS) 탭으로 이동
- B 공유기의 주소가 정상적으로 표시되는 경우 공유기의 Port forwarding 기능이 활성화 되었는지가 표시됩니다. UPnP 포트 포워딩 '사용함' 선택.
- C '적용' 버튼 클릭.

※ 공유기가 UPnP port forwarding을 지원하지 않거나 기능이 비활성화 되어 있는 경우 정상동작 하지 않을 수 있습니다

8-2. 시스템 설정하기 원격접속

2.DDNS (Dynamic DNS)

DDNS를 사용하여 LG 넷하드를 외부에서 도메인 이름으로 접속하는 것이 가능합니다.(예 : http://myname.lgnas.com , 또는 ftp://myname.lgnas.com) 고정 IP를 사용하는 경우에는 IP 주소를 기억하여 인터넷으로부터 서버로 접속하는 것이 가능하지만 일정시간 마다 IP가 바뀌는 유동 IP 환경에서 DDNS는 편리한 접속환경을 제공합니다. 변동하는 IP 주소를 실시간으로 모니터링 하여 도메인 이름에 매핑합니다. 따라서 수시로 변하는 IP 주소를 외울 필요가 없으며 고정된 주소를 가지게 됩니다.



- A** 네트워크 메뉴 클릭 후 원격 접속 (DDNS) 탭으로 이동



- B** DDNS '사용함' 선택 후 원하는 도메인 이름과 비밀번호를 입력.
- C** '적용' 버튼 클릭.

⚠ 주의사항

- ※ 도메인 이름 등록시 특수문자 및 공백없이 입력(영문하고 숫자만 가능) 하십시오.
- ※ 도메인 이름 등록 이후, '사용하지 않음' 을 선택할 경우 기존 도메인이 삭제되어 다른 넷하드에서 해당 도메인 이름을 등록하여 사용할 수 있습니다.
- ※ 비밀번호를 절대 잃어버리지 않도록 하십시오.



- D** DDNS 설정이 완료 되면 'DDNS 서비스가 정상적으로 작동하고 있습니다.' 문구와 IP주소가 설정.

8-3. 시스템 설정하기 날짜 & 시간 설정하기

시스템의 시간을 설정합니다. 공유폴더 내에 업로드 된 파일의 정확한 시간 표시 및 로그 파일의 정확한 시간표시를 위해서는 현재시간을 정확히 맞추어 놓을 필요가 있습니다.

1. 날짜 & 시간 설정



A 날짜와 시간을 변경하려면 '시간' 을 클릭합니다.

B '편집' 버튼 클릭.



D '적용' 버튼 클릭.

※ '현재 시간 사용' 버튼을 이용하여 내 컴퓨터의 현재시간을 가져 올 수 있습니다.

2. NTP 설정

Network Time Protocol (NTP)는 외부의 타임서버로부터 정확한 시간을 얻어 시스템 시간을 주기적으로 동기화 합니다. 정확한 시간이 유지되도록 활성화 시켜놓는 것을 권장합니다. 기본 NTP 서버를 사용하면 pool.ntp.org 서버를 통해 시간을 얻어 오게 됩니다.

8-4. 시스템 설정하기 하드 드라이브 설정



볼륨을 구성할 경우, 하드디스크의 일부 영역은 LG 넷하드의 시스템 영역으로 할당됩니다. 따라서 볼륨 구성 후 볼륨의 용량은 하드디스크의 용량보다 작게 나타납니다.

※ 제품을 처음 구매하신 경우 볼륨이 이미 구성되어 있으므로 볼륨 구성 설정을 변경하고자 할 때에만 이 메뉴를 이용하여 주십시오.

1. 볼륨 포맷

볼륨을 포맷하려면 다음의 절차를 수행하세요. 볼륨을 포맷할 경우, 포맷하는 영역에 있던 모든 사용자의 데이터가 삭제되며, 더 이상 사용할 수 없게 됩니다.

- Ⓐ 상단에는 현재 구성된 볼륨명과 그 상세 설명이 나타납니다.
- Ⓑ “HDD 포맷” 버튼을 누르면 포맷하는 범위와 외장형 HDD의 크기를 조절하실 수 있습니다.
 - 외장형 HDD 영역은 10G 부터 400G 까지 10G 단위로 선택하실 수 있습니다
 - 외장형 HDD 영역은 기본적으로 전체 하드 디스크 용량의 10%로 설정되어 있으며 관리자 웹페이지를 통해 크기를 변경하실 수 있습니다. 크기 변경시 외장형 HDD 영역의 데이터는 포맷되므로 사용형태에 맞게 사용하기 전에 외장형 HDD의 영역을 조절하신 후 사용하여 주십시오.

2. 휴지통 비우기

네트워크 드라이브를 연결하여 작업 중, 파일이나 폴더를 삭제하게 되면 trashbox가 생기고 삭제된 파일들은 임시로 이곳으로 옮겨집니다. 만약 삭제한 데이터를 다시 복구하고자 하는 경우에는 trashbox에서 복구하고자 하는 파일이나 폴더를 찾아서 원하는 위치로 이동하면 됩니다.

trashbox는 최상위 폴더마다 생성이 되므로 만약 사용자 폴더들을 많이 생성한 경우에는 trashbox도 동일한 갯수가 생성이 됩니다. 이 경우 하드디스크의 용량이 부족하여 모든 trashbox를 비워야 하는 경우가 발생하면 볼륨 웹 화면의 “휴지통” 아이콘을 클릭하여 모든 trashbox의 내용을 비울 수 있습니다.

※ 휴지통 기능은 “사용자 계정” -> “폴더” 메뉴에서 각 폴더별 사용 여부를 선택하실 수 있습니다.

3. HDD 검사

- Ⓐ ‘HDD 검사’ 버튼을 누르면 검사를 시작합니다.
- Ⓑ 하드 디스크의 URE (unrecoverable read error) 를 검사합니다.

8-5. 시스템 설정하기 배드 섹터 복구(Active BSR)

☞ Active BSR (Bad Sector Recovery) 을 활성화하면 사용자가 하드디스크의 내용을 읽는 도중 배드섹터가 검출되었을 때 해당 배드섹터를 복구 시도 합니다.

일반적인 하드디스크는 사용상 부주의나 정전 등에 의해 배드섹터(Bad Sector)가 발생할 수 있습니다.

배드섹터를 포함한 파일은 이미 깨져 있는 상태이므로 Active BSR에 의해 해당 배드섹터가 복구되더라도 파일을 원본 상태로 되돌릴 수 없습니다.



1. 배드 섹터 복구

- **A** 사용함 : Active BSR 기능을 활성화 합니다.
사용하지않음 : Active BSR 기능을 중지합니다. (기본값)

- **B** '적용' 버튼클릭.

참고:

-Active BSR기능을 사용하여도 하드디스크 성능에 영향을 주지 않습니다.

- 물리적(Physical) 배드섹터/논리적(Logical) 배드섹터

- 하드디스크의 배드섹터는 논리적 배드섹터와 물리적 배드섹터가 있습니다.

물리적 배드섹터 하드 디스크의 배드섹터는 하드디스크 자기디스크의 불량, 노화, 충격 등에 의해 발생합니다. 물리적 배드섹터가 발생한 경우 하드디스크를 교체하는 것이 좋습니다.

논리적 배드섹터 하드 디스크의 배드섹터는 해당 섹터의 상태정보에 오류가 발생한 경우로서 별도의 작업을 통해 복구할 수 있습니다.

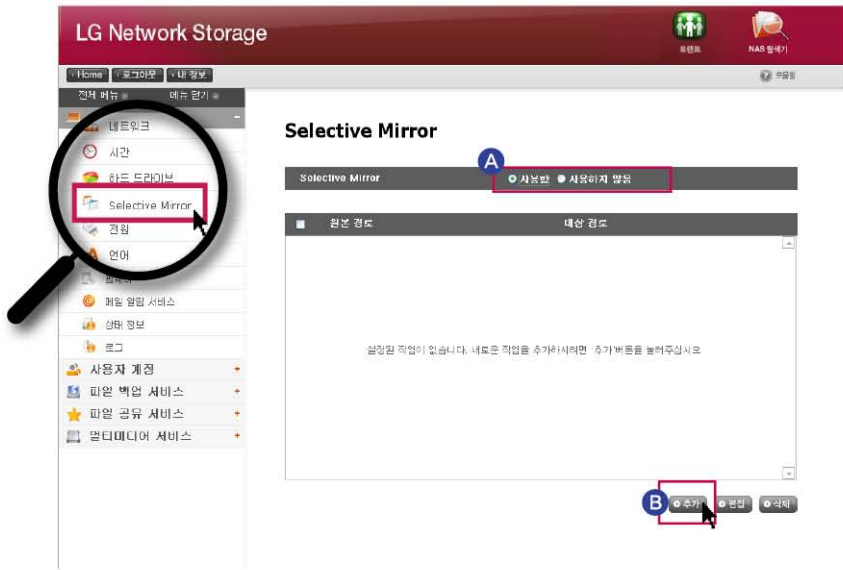
- Active BSR은 물리적 배드섹터는 복구하지 못합니다. 물리적 배드섹터가 발견되면 시스템 로그에 남기고 더 이상 복구 시도를 중지합니다.

8-6. 시스템 설정하기

Selective Mirror(폴더기반 선택적 데이터 보호)

- ☞ Selective Mirror 기능을 사용하면 특정 폴더의 복사본이 자동으로 생성되어 원본 자료가 소실되더라도 자료를 복구하실 수 있습니다.
- SMB (Samba) 및 FTP를 통하여 넷하드에 자료를 저장할 경우 원본 폴더에 변경사항이 발생한다면 대상폴더에도 동일하게 반영되므로 원본으로 선택한 폴더를 2중으로 보호하실 수 있습니다.

1. Selective Mirror 목록 추가하기



A Selective Mirror '사용함' 클릭

B '추가' 클릭

Selective Mirror



C '원본경로' 에는 백업을 수행할 폴더를 선택하여 주시고 '대상경로' 에는 백업된 내용이 저장될 폴더를 선택 후 '저장' 클릭 합니다.

8-6. 시스템 설정하기

Selective Mirror(폴더기반 선택적 데이터 보호)

2. Selective Mirror 목록 편집 하기

Selective Mirror



A 편집을 원하시는 설정 앞에 있는 체크박스를 선택합니다.

B '편집' 클릭 -> '원본경로'와 '대상경로'를 수정하신 후 '확인' 버튼을 누르시면 편집된 설정을 확인할 수 있습니다.

※ 한번에 한 개의 설정만 편집하실 수 있습니다.

3. Selective Mirror 목록 삭제하기

Selective Mirror



A 삭제를 원하시는 설정을 체크박스를 이용하여 선택하여 주십시오.

B '삭제' 클릭

※ 한번에 여러개의 설정을 삭제하실 수 있습니다.

※ Selective Mirror의 효과를 극대화 시키기 위해서는 원본과 대상폴더를 서로 다른 volume으로 선택하시는 것을 추천합니다.

※ 제약사항

- 원본 폴더와 대상 폴더는 같을 수 없습니다.
- 하나의 원본 폴더는 최대 4개의 대상 폴더를 가질 수 있습니다.
- 원본 폴더로 지정된 폴더는 다른 설정에서 대상 폴더로 지정될 수 없습니다.
- 원본 폴더의 하위 폴더는 대상폴더로 지정할 수 없습니다.
- 대상 폴더로 지정된 폴더는 다른 설정에서 원본 폴더로 지정될 수 없습니다.

8-7. 시스템 설정하기 전원관리

LG 넷하드의 전원 관련 모든 설정(대기 기능, 비상 전원, 시스템 종료)을 할 수 있습니다.

1. 대기 기능 설정

일정시간 동안 LG 넷하드의 데이터 이동이 없을 때 LG 넷하드의 모든 하드디스크를 대기 모드로 전환하여 소모 전력을 최소화시키는 기능입니다. 대기 상태에서 LG 넷하드의 데이터를 읽거나 쓰게 되면, LG 넷하드의 하드디스크는 활성화되며 3 - 15초 정도 지난 후에 정상 사용할 수 있습니다.

- A 전원메뉴 클릭후 대기 모드를 설정하시려면 '사용함' 을 선택하고, 해제하시려면 '사용하지 않음' 을 선택합니다. '사용함' 을 선택한 경우, 다음 단계로 진행하십시오.



- B 원하시는 대기시간을 설정 후 '적용' 버튼을 클릭합니다.

※ 설정된 시간 동안 LG 넷하드의 데이터 이동이 없을 때 절전 상태로 전환합니다.
시간은 30/60/120분 간격으로 설정이 가능합니다.

8-7. 시스템 설정하기 전원관리

2. 비상 전원 설정

갑작스런 전원차단방지를 위해 연결된 외부 UPS(비상전원장치)를 효과적으로 사용하기 위한 기능입니다. LG 넷하드에 외부 UPS 연결 시 UPS의 동작을 설정합니다.



A 비상 전원 설정을 하려면 ‘사용함’ 을 선택하고, 해제하시려면 ‘사용하지 않음’ 을 선택합니다. ‘사용함’ 을 선택한 경우, 다음 단계로 진행하십시오.

※ LG 넷하드는 APC 계열의 USB UPS만을 지원합니다.

B 갑작스런 외부 전원 차단 시 설정된 시간 후에 LG 넷하드를 종료할 것인지, UPS의 전원 상태에 따라 LG 넷하드를 종료할 것인지를 선택합니다.

※ UPS의 전원 상태에 따라 LG 넷하드를 종료하도록 설정하는 경우, UPS의 종류에 따라 종료 시간은 달라 질 수 있습니다.

갑작스런 전원 차단으로 LG 넷하드 종료 시, UPS의 전원 유지 여부를 설정합니다.

※ UPS에 다른 장치가 연결되어 있는 경우, UPS 전원을 끄지 말고 켜 두십시오.

C ‘적용’ 버튼을 눌러 설정 값을 LG 넷하드에 반영합니다.

3. 종료 ※ 자세한 내용은 [15. 넷하드 관리 및 자가 진단 기능]을 참조하세요.

LG 넷하드에 직접 가지 않고 웹으로 LG 넷하드를 종료 / 재시작 하는 기능입니다.

A 재시작 : 진행중인 모든 작업을 종료 시키고 LG 넷하드를 다시 시작합니다.

B 종료 : 진행중인 모든 프로세스를 종료 시키고 LG 넷하드를 종료시킵니다.

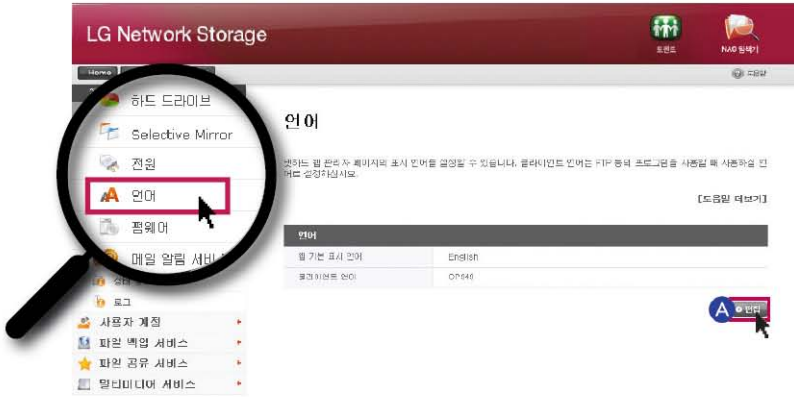
- 버튼 클릭 시 경고 팝업 창이 뜨고 다시 ‘확인’ 버튼을 클릭하면 시스템을 종료합니다.

- 종료 시 웹 접근이 가능하지 않습니다.

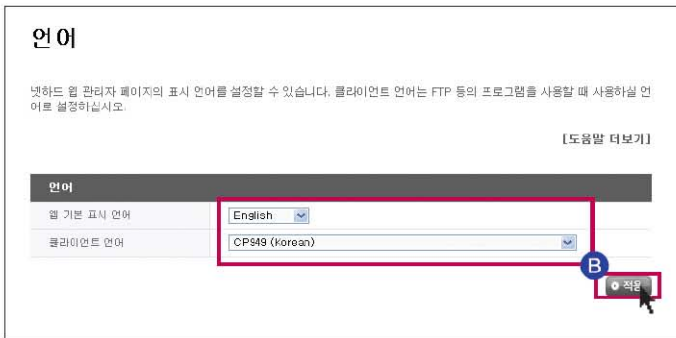
8-8. 시스템 설정하기 언어설정

☞ 웹 메뉴 기본 표시 언어를 선택할 수 있습니다.

- A** 언어 설정을 하시려면 ‘편집’ 버튼을 클릭합니다.



- B** 원하시는 언어를 체크하신후 ‘적용’ 버튼을 누릅니다.



- ※ 선택하신 언어는 사용자가 웹에 처음 접근하였을 경우에 기본적으로 보여지게 되는 언어입니다.
- ※ 브라우저 설정에서 쿠키를 사용하도록 설정하셨다면 해당 컴퓨터에서 마지막으로 사용한 언어 정보를 저장하여 다음 접속 시에 해당 언어를 기본적으로 보여줍니다.
- ※ 클라이언트 언어: 사용자의 클라이언트 환경에 맞는 언어를 선택합니다. (예: FTP 사용) 다양한 언어를 동시에 사용하려면 유니코드를 선택합니다. 유니코드를 선택한 경우는 사용자가 유니코드가 지원되는 프로그램을 사용하여야 합니다.

8-9. 시스템 설정하기 펌웨어

LG 넷하드의 펌웨어 관리(업그레이드, 초기화, 설정값 백업 / 복구)를 할 수 있습니다.

1. 업그레이드

LG 넷하드의 시스템 및 DVD 드라이브의 펌웨어를 제품 사이트로부터 다운받아 업그레이드 시키는 기능입니다. 방화벽 또는 보안이 적용된 PC에서는 업그레이드가 안될 수 있습니다.

● 시스템 펌웨어 업그레이드

- Ⓐ PC의 인터넷 연결 확인 후, 링크되어있는 제품 사이트로부터 LG 넷하드의 시스템 펌웨어를 다운받습니다.
- 제품 사이트<http://www.lg.com>



- Ⓑ “찾아보기” 버튼 클릭
제품 사이트로부터 다운받은 시스템 펌웨어를 선택합니다.

- Ⓒ “업그레이드” 버튼 클릭

- Ⓓ 업그레이드가 완료되면 시스템은 자동으로 재시작됩니다. 이후 웹 연결이 자동으로 끊어지게 되므로, 재접속하여야 합니다.

● DVD 드라이브 펌웨어 업그레이드

- Ⓐ PC의 인터넷 연결 확인 후, 링크되어있는 제품 사이트로부터 LG 넷하드에 장착된 DVD 드라이브 펌웨어를 다운 받습니다.
-제품 사이트<http://www.lg.com>

- Ⓑ 제품 사이트로부터 다운받은 DVD 드라이브 펌웨어를 선택합니다.

- Ⓒ 선택한 DVD 드라이브 펌웨어를 설치합니다.

- Ⓓ 업그레이드 완료 시 설치된 DVD 드라이브 펌웨어 버전을 알려 줍니다.

※ 넷하드의 업그레이드 전에 데이터의 안정성을 위해 백업하는 것을 권장합니다. 설치 시간은 1분 ~ 수분 정도 소요됩니다. 펌웨어 업그레이드 시에는 다른 작업을 중지하여 주시고, 전원이 꺼지지 않도록 유의해주시고, 또한 클라이언트 사용자가 펌웨어 업그레이드 중에 LG 넷하드에 접근하지 못하도록 미리 경고하십시오.

8-10. 시스템 설정하기 초기화 및 설정값 백업

1. 초기화

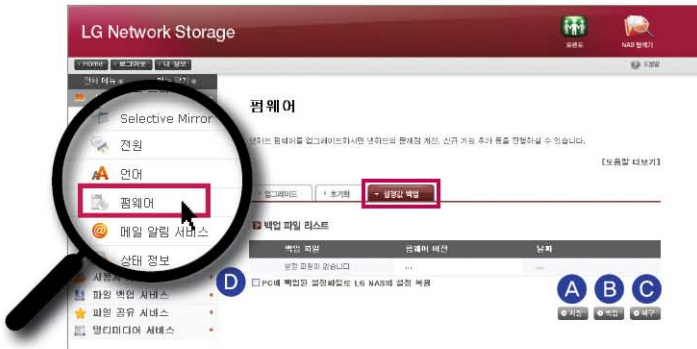


A LG 넷하드의 초기화
기능입니다.
'초기화' 버튼 클릭

※ 초기화 후에는 모든 사용자 정보 및 데이터가 삭제되니, 주의하시어 설정하시기 바랍니다.

2. 설정값 백업

특정 시점의 LG 넷하드 설정 정보를 백업/복구하는 기능입니다. 네트워크 설정(시스템 이름, IP 주소, 작업그룹), 시간 설정(날짜/시간, NTP), 메일 알림 서비스 설정, 서비스 설정 값이 백업되며, 사용자의 데이터는 별도 백업이 필요합니다.



- A 저장 : PC로 저장하고 싶으신 설정파일을 저장하실 수 있습니다.
- B 백업 : 현재의 설정 값을 저장합니다.(최대 5개의 백업 파일 저장이 가능합니다.)
- C 복구 : 복구할 시점의 설정 값을 재 구성 합니다.
- D PC에 저장된 설정값으로 LG 넷하드 복원 : PC에 저장해 두었던 설정 파일을 이용하여 LG 넷하드의 설정을 복원하실 수 있습니다.

8-11. 시스템 설정하기 메일 알림 서비스 설정

☞ 메일 알림 서비스를 사용하여 LG 넷하드의 사용량을 주기적으로 확인 할 수 있습니다. 또한 사용자 신규 등록 후 등록 결과를 해당 사용자에게 알려 주는 것이 가능합니다.

- A** 메일 알림 서비스 기능을 사용하려면 ‘사용함’ 을 선택합니다. ‘사용함’ 을 선택한 경우 아래의 단계를 진행하십시오.
- B** 메일 서버의 서버 주소를 입력합니다. 네트워크 관리자의 도움을 받거나, 혹은 사용하고 있는 메일 서비스의 안내 페이지를 참조하여 정확한 값을 입력합니다. (예: smtp.mail.yahoo.com)
- C** 메일 서버가 사용하는 포트번호가 기본값(25번)이 아닌 임의의 값으로 설정된 경우에는 포트번호를 입력하여 주십시오. 일반적으로 SMTP SSL을 지정한 경우가 이에 해당합니다.
- D** 메일 서버의 종류에 따라서 메일을 보낼 때에 로그인 과정을 필요로 하는 서버가 있습니다. 자신의 메일 서버가 인증을 필요로 할 경우 활성화시키고 사용하는 사용자 아이디와 비밀번호를 입력하십시오. (예 smtp.mail.yahoo.com 과 같은 웹 메일 SMTP 서버는 인증과정을 필수로 합니다. 사용하는 웹 메일 서비스 도움말을 참조하시기 바랍니다.)
- E** 메일 서버의 종류에 따라서 로그인 인증정보를 암호화 해서 보내기도 합니다. 이 경우 활성화시킵니다. (예 smtp.gmail.com 의 경우 SSL 인증을 필수로 합니다. 사용하는 웹 메일 서비스 도움말을 참조하시기 바랍니다.)
- F** 메일을 수신할 관리자의 주소를 입력합니다.
- G** 주기적으로 하드디스크 사용량에 대한 정보를 얻을 것인지 설정합니다. 주기적으로 메시지를 받고 싶지 않을 경우는 옵션을 해제 합니다.
- H** 하드디스크 사용량에 대한 안내 발송주기를 정할 수 있습니다. (매일/매주/매달)

8-12. 시스템 설정하기 상태 정보 확인하기

LG 넷하드의 네트워크, 볼륨 및 각 장치들의 상태를 보여줍니다. 보다 구체적인 정보가 필요하거나 수정이 필요한 경우에는 하단의 아이콘들을 클릭하여 해당 웹 페이지로 이동할 수 있습니다.



A 네트워크 : MAC 주소, IP 주소, 서브넷마스크, 게이트웨이, DNS 서버, 이더넷 프레임 크기, 링크 속도 등의 정보를 보여줍니다.



B 볼륨 : 구성된 볼륨 목록과 사용량, 상태 정보 등을 보여줍니다.



C 하드디스크 : LG 넷하드에 장착된 모든 하드디스크의 정보를 보여줍니다.

8-12. 시스템 설정하기 상태 정보 확인하기



- D** DVD : LG 넷하드에 장착된 DVD 드라이브의 정보를 보여줍니다. (N1T1 모델 지원)



- E** USB : LG 넷하드에 연결된 모든 USB 장치의 정보를 보여줍니다.



- F** 접속상태 : 현재 LG 넷하드를 사용하는 사용자 현황을 보여줍니다. (SMB , FTP)

8-13. 시스템 설정하기 로그 확인하기

LG 넷하드와 관련된 서비스의 이력을 표시/저장 할 수 있는 기능입니다.



A 시스템 로그 : 시스템의 이력을 보여줍니다.



B Samba 로그 : Samba를 통한 공유 폴더의 사용 이력을 보여줍니다.



C FTP 로그 : FTP 사용 이력을 보여줍니다.



D DVD 로그 : DVD의 이력을 보여줍니다. (N1T1 모델 지원)



E 자가 진단 : 자가진단을 수행 하고 잠시 후, 그 결과를 보여줍니다.

- 정상적인 동작의 경우 서비스 코드 항목은 [SVC CODE : 00_00]로 표시됩니다.

※ '저장' 버튼을 클릭하면 선택한 탭의 로그를 클라이언트 PC에 저장합니다.

※ N1A1 모델에는 ODD 기능이 지원되지 않습니다.

9-1. LG 넷하드 공유설정 사용자 설정

현재 등록된 사용자를 보여주며 새로운 사용자 생성 및 등록된 사용자의 정보를 변경하거나 삭제 할 수 있습니다.

1. 사용자 추가



- A '사용자' 클릭.
- B 함께 사용 할 '사용자 추가' 클릭.



- C 공유 할 사용자의 ID와 비밀번호 설정 후 '추가' 클릭.

※ 이미 등록된 사용자와 동일한 아이디는 사용할 수 없습니다.

※ 사용자 이메일을 입력합니다. 메일 서버 설정이 정확한 상태에서 입력된 이메일로 등록 결과를 보낼 수 있습니다. 메일 서버 설정에 대한 자세한 내용은 <메일 알림서비스>를 참조하십시오.

2. 사용자 정보 편집

등록된 사용자 목록의 사용자 이름을 클릭하여 편집 모드로 들어갈 수 있으며, 아이디를 제외한 모든 사용자 정보를 변경 할 수 있습니다

9-1. LG 넷하드 공유설정 사용자 설정

3. 그룹

현재 등록된 그룹을 보여주며, 새로운 그룹 생성, 그룹 삭제, 및 등록된 그룹에 사용자를 추가하거나 제거할 수 있습니다.

4. 새 그룹 추가하기



A '사용자' 메뉴 클릭후 '그룹' 탭으로 이동

B '새 그룹 추가' 클릭



C 그룹 이름 과 설명을 입력, 그룹에 포함시키고자 하는 사용자를 체크박스를 클릭하여 선택합니다. 그룹에서 사용자를 제거하고 싶은 경우, 체크박스를 한번 더 클릭하여 체크 표시를 해제하십시오. '저장' 클릭

5. 그룹 정보 편집

등록된 그룹 목록에서 그룹 이름을 클릭하면 해당 그룹의 속성을 변경할 수 있습니다.

9-2. LG 넷하드 공유설정 폴더 생성/삭제/편집/권한설정

I 현재 등록된 폴더를 보여주며, 파일 공유를 위한 폴더를 생성/변경/삭제 및 생성된 폴더의 접근 권한을 설정할 수 있습니다.

1. 새 폴더 추가

현재 등록된 그룹을 보여주며, 새로운 그룹 생성, 그룹 삭제, 및 등록된 그룹에 사용자를 추가하거나 제거할 수 있습니다.

- A** 공유 폴더 이름을 입력합니다.
- B** 그룹 이름을 입력합니다.
- C** 폴더에 대한 설명을 입력합니다.
- D** 볼륨을 여러 개 구성한 경우, 폴더가 생성될 볼륨을 지정합니다.
- E** SMB, AFP, FTP 프로토콜을 통한 폴더 공유 허용 여부를 선택합니다.
 - Windows: Windows / Mac / Unix 에서 SMB 프로토콜(네트워크 드라이브)을 이용한 폴더접근을 활성화 합니다. 자세한 연결 방법은 7-1. 네트워크 사용하기를 참조하십시오.
 - AFP(Mac): Mac 클라이언트의 AFP를 통한 폴더 접근을 활성화 합니다.
 - FTP: FTP 클라이언트를 통한 폴더 접근을 활성화 합니다.
- F** 네트워크 검색 시 현재 공유중인 폴더가 나타나지 않도록 할 수 있습니다. '숨김' 옵션을 선택할 경우 AFP/FTP 를 사용한 해당 폴더의 공유는 불가능합니다.
- G** 해당 폴더 내에 휴지통을 만듭니다. 휴지통이 활성화된 폴더에 있는 내용을 삭제할 경우 해당 파일은 공유 폴더내의 "trashbox" 폴더로 이동됩니다.
- H** 폴더 접근 제한 여부를 선택합니다. '사용하지 않음' 으로 할 경우 사용자 제한 없이 접속/사용이 가능합니다.
- I** 폴더를 사용할 사용자/그룹을 지정할 수 있습니다. 선택되지 않은 사용자의 경우 폴더 접근이 불가능합니다.

2. 폴더 속성 편집

등록된 폴더 목록에서 폴더 이름을 클릭하면 폴더 이름을 제외한 해당 폴더의 모든 정보를 변경할 수 있습니다.

10-1. 파일 백업 서비스 DVD

내장된 DVD 드라이브를 이용해서 LG 넷하드의 하드디스크에 있는 데이터를 광 디스크로 옮겨 저장할 수 있습니다. 이러한 방법은 데이터의 2차 백업을 가능하게 함으로써 더 안전하고 효율적으로 데이터를 관리할 수 있습니다.

1. 데이터 디스크 굽기

LG 넷하드에 저장된 파일들을 광 디스크에 굽는 기능입니다.



: 상위 폴더로 이동합니다.



: 현재 선택된 폴더를 새로 고침 합니다.



: 좌측 폴더 창에서 선택된 파일 혹은 폴더를 기록 하고자 하는 리스트를 구성하기 위한 우측 폴더로 이동합니다.



: 기록 하기 위해 구성된 우측 리스트로부터 선택된 파일 혹은 폴더를 삭제합니다.

- A** 저장하고자 하는 폴더 혹은 파일이 저장된 위치로 이동합니다
- B** 기록하고자 하는 폴더 혹은 파일을 선택하여 우측으로 이동 시킴으로써, 기록하고자 하는 데이터의 리스트를 구성합니다.
- C** '디스크 이름' 창에 기록할 디스크의 이름을 지정합니다.
- D** '새로고침' 버튼을 눌러 디스크 상태 창으로부터 기록이 가능한 디스크인지를 확인합니다.
- E** '굽기' 버튼을 눌러 기록을 시작합니다. 동작의 시작과 함께 진행 바가 표시 됩니다. 기록 취소를 원할 경우, 진행 바와 함께 표시되는 '취소' 버튼을 누릅니다
- F** 굽기가 완료되면 자동으로 디스크를 배출합니다.

※ N1A1 모델에는 ODD 기능이 지원되지 않습니다.

10-1. 파일 백업 서비스 DVD

2. 이미지 굽기

LG 넷하드에 저장되어 있는 디스크의 이미지 파일을 디스크로 기록할 수 있는 기능입니다. (iso 파일, cue / bin 파일)

- A** 기록하고자 하는 이미지 파일이 존재하는 해당 폴더 위치로 이동합니다.
- B** 기록하고자 하는 이미지 파일을 선택합니다.
- C** '새로고침' 버튼을 눌러 디스크 상태 창으로부터 기록이 가능한 디스크인지를 확인합니다.
- D** '굽기' 버튼을 눌러 기록을 시작합니다. 동작의 시작과 함께 진행 바가 표시됩니다.
기록 취소를 원할 경우, 진행 바와 함께 표시되는 '취소' 버튼을 누릅니다.
- E** 기록 완료 시, 자동으로 트레이가 열려 디스크를 배출합니다.
 - ※ '디스크 초기화' 버튼을 클릭하여 재기록 가능한 디스크의 자우기를 할 수 있습니다. 이 경우, 기존의 데이터는 모두 삭제됩니다

3. 백업 버튼 설정

전면에 있는 “백업” 버튼을 이용하여 ODD를 백업하는 방식을 설정할 수 있습니다.

- 데이터 백업 : 미디어에 있는 내용은 그대로 넷하드로 백업합니다.
- 이미지 백업(iso 파일) : 미디어에 있는 내용을 이미지 파일 형식으로 1개의 파일로 백업합니다.

※ 이미지 백업은 멀티 세션 디스크를 지원하지 않습니다.

※ N1A1 모델에는 ODD 기능이 지원되지 않습니다.

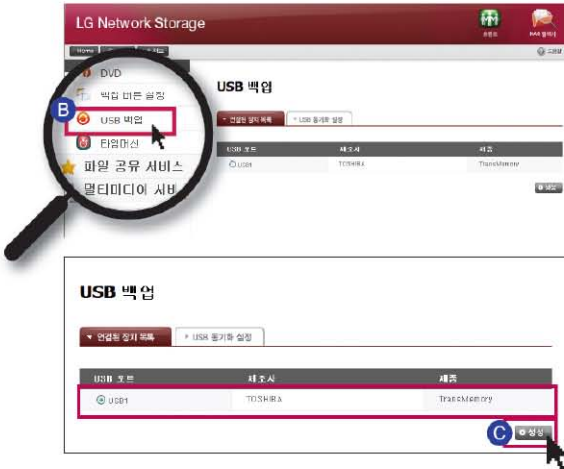
10-2. 파일 백업 서비스 USB 백업 설정

☞ USB 장치의 데이터를 LG 넷하드로 백업하는 기능입니다. 각각의 USB 장치에 따라 작업을 생성할 수 있습니다. 하나의 작업은 USB 장치 아이디, 대상 폴더, 백업 방법 및 주기 등의 정보로 이루어져 있습니다.

1. 연결된 장치 목록

LG 넷하드에 장착된 USB 장치의 목록을 표시합니다.

● 백업 설정 순서



A LG 넷하드에 USB 장치를 장착합니다.

※ LG 넷하드(N1T1)는 후면에 1개의 USB 포트를 가지고 있습니다.

B 파일 백업 서비스 → 'USB 백업' 클릭 → 새로 고침하여 목록을 표시합니다.

C 백업을 원하는 장치를 선택 '생성' 클릭합니다.

10-2. 파일 백업 서비스 USB 백업 설정

USB 백업

연결된 장치 목록 USB 동기화 설정

백업 스케줄 추가

USB 동기화	
이름	TOSHIBA
설명	LG
제어 번호	TOSHIBA_TransMemory_E10374E9
대상 경로	/service/backup/usb
USB 자동 동기화	<input type="checkbox"/> USB 자동 동기화
백업 방법	<input checked="" type="radio"/> Incremental <input type="radio"/> Full

D 이름 : 작업 이름을 저장합니다.(자동 생성)

설명 : 작업 설명을 입력합니다.

제어 번호 : 장착된 장치의 고유 아이디를 표시합니다. 제조사 정보와 제품 정보 등으로부터 자동으로 고유한 아이디를 생성합니다.(자동 생성)

대상 경로 : 백업되는 대상 폴더를 지정합니다. 장치 선택 시, 기본 폴더를 자동으로 생성합니다. 기본 폴더 외에 특정 폴더의 지정이 가능합니다.

USB자동 동기화 : USB 가 장착될 때마다, 자동으로 이를 인식하고 설정 정보에 의하여 백업 작업을 자동으로 수행합니다. 따라서 One Touch 백업과 같이 버튼을 누를 필요가 없습니다.

백업 방법 : 백업 방식을 지정합니다.

- Incremental: 이전 백업 이후로 원본에 추가된 정보에 대해서만, 백업을 실행합니다.
- Full : 원본 파일 전체에 대해서, 백업을 실행합니다.
- 좀 더 상세한 정보는 뒷장의 [Incremental 백업과 Full 백업]을 참조해 주세요.

E '저장' 클릭합니다.

• USB 동기화 설정

현재 설정된 작업 목록을 표시하고, 편집 또는 삭제하실 수 있습니다.

10-2. 파일 백업 서비스 USB 백업 설정

- Incremental 백업과 Full 백업

LG 넷하드는 이동식 저장 장치의 백업을 위해, Incremental 백업과 Full 백업의 두 가지 방식을 지원하고 있습니다. 이동식 저장 장치가 백업되는 위치는 사용자 지정 폴더와 Last Backup 폴더가 있습니다.

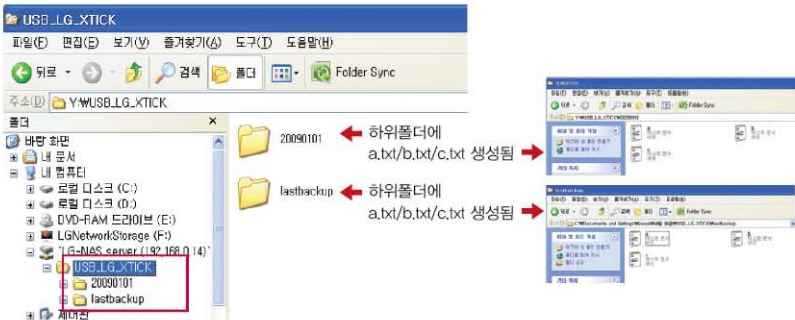
– Incremental : Last Backup 폴더에는 지정된 이동식 저장 장치의 모든 데이터를 백업합니다. 사용자가 지정한 폴더에는 이전에 백업한 Last Backup 폴더와 비교하여 추가된 내용만 백업합니다.

– Full : 원본 파일 전체에 대해서, 백업을 실행합니다. Full 백업은 Incremental 백업과 달리 사용자가 지정한 폴더에 전체 백업 내용을 담고 있습니다.(Last Backup 폴더에 따로 저장하지 않습니다)

Incremental 백업과 Full 백업에 대해서 예를 들어 설명합니다. 첫번째 백업(2009년 1월 1일)에 USB에는 다음과 같은 파일들이 들어 있습니다.

ex 1)  a 텍스트 문서 b 텍스트 문서 c 텍스트 문서

이 경우, USB 백업을 Incremental 방식으로 진행하면 백업한 해당 날짜의 폴더가 생기고 위의 파일들이 저장됩니다. 이와 동시에 lastbackup 폴더가 생성되며 현재 USB에 있는 모든 파일들이 백업됩니다. 이 때 시스템의 폴더는 아래와 같이 생성 됩니다.

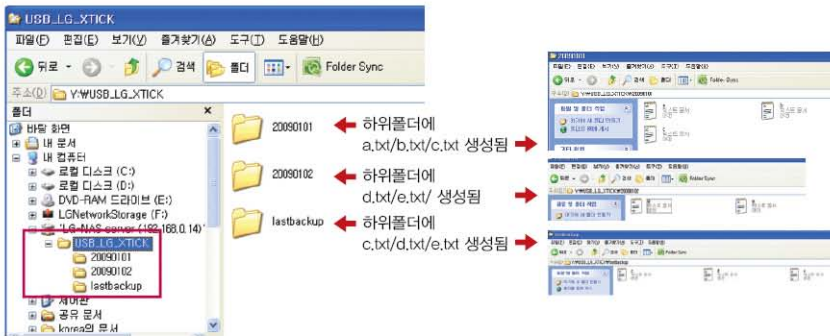


10-2. 파일 백업 서비스 USB 백업 설정

두번째 백업 때(2009년 1월2일)에는 a.txt와 b.txt가 삭제되고, d.txt와 e.txt 가 추가됩니다. 이 때 USB 에는 다음과 같은 파일들이 들어 있습니다.



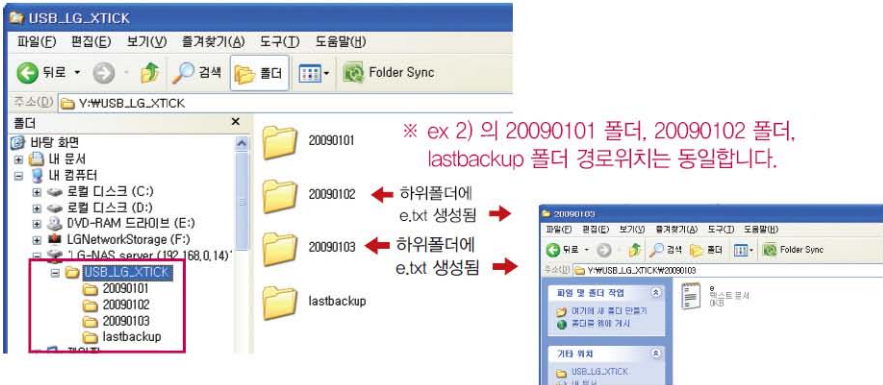
두번째 백업 때에도 백업한 날짜로 폴더가 생성되고 그 곳에 추가되거나 변경된 파일들만 저장됩니다. 위의 경우에는 추가된 d.txt 와 e.txt 만 저장됩니다. 그리고 lastbackup에는 현재 USB 에 들어 있는 파일들로 채워집니다.



10-2. 파일 백업 서비스 USB 백업 설정

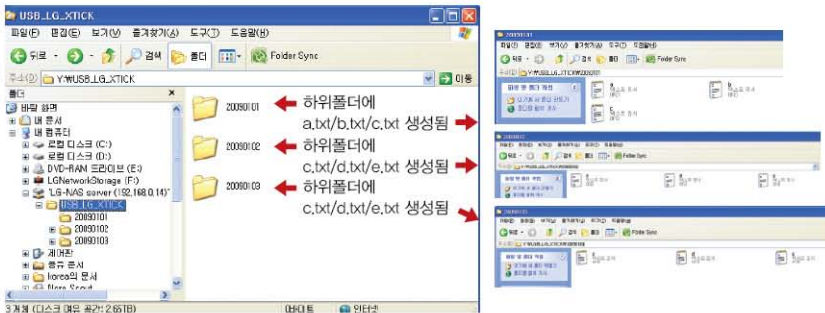
세번째 백업 때(2009년 1월3일)에는 e.txt 을 열어서 내용을 수정한 후, 저장합니다. 이 때에는 새로운 폴더에 e.txt 만 저장됩니다. 그리고 lastbackup 에는 현재 USB에 들어 있는 c.txt, d.txt, e.txt가 그대로 백업됩니다.

ex 3)



만약 위의 세 번의 백업에 대해서 Full 방식을 선택하였다면 세번째 백업 이후의 모습은 아래와 같습니다.

ex 4)



10-3. 파일 백업 서비스 스케줄 백업 & 복구

LG Network Storage에 저장되어 있는 데이터를 DVD 드라이브를 통하여, 주기적으로 디스크에 백업하고 복원하는 기능입니다.

스케줄 백업은 기본적으로 백업하고자 하는 폴더를 설정하여 실행됩니다. 하지만, 백업 시작 시점에 사용자가 자유롭게 임의의 폴더 및 파일을 선택하여 백업 할 수 있습니다. 하나의 스케줄 백업을 생성하려면 백업하고자 하는 폴더, 백업이 실행되는 주기, 백업을 실행하는 파일의 조건, 검증 여부 등의 정보를 선택해야 합니다. 한 장의 백업용 디스크에 여러 개의 스케줄 백업을 할 수 있습니다. 또한 백업할 파일들의 용량이 디스크 한 장의 크기를 넘을 경우, 다수의 디스크를 사용하여 백업을 할 수 있습니다.



1. 스케줄 백업

스케줄 백업 목록에서 버튼을 이용하여 디스크 초기화, 스케줄 백업의 추가, 편집, 삭제가 가능합니다. 처음 백업을 실행하는 경우에는 공디스크 혹은 초기화된 디스크를 사용합니다. 디스크 초기화는 '디스크 초기화' 버튼을 사용합니다. 스케줄 백업에 사용 가능한 미디어는 BD-RE와 BD-R, DVD-RAM 그리고 DVD+/-RW 디스크입니다.

※ BD-RE, BD-R : 'Blu-Ray 드라이브가 탑재된 NAS' 의 경우 지원합니다.

※ N1T1 모델 지원

10-3. 파일 백업 서비스 스케줄 백업 & 복구

2. 스케줄 백업 생성

A '추가' 버튼을 눌러 스케줄 백업을 생성합니다.

스케줄 백업



B 다음 항목에 맞게 선택합니다.

스케줄 백업



- 이름을 입력합니다.
- 설명을 입력합니다.
- 백업하고자 하는 LG Network Storage 의 원본 폴더를 선택합니다.
- 백업 주기를 '매일, 매주, 매달' 중 선택합니다. 백업 주기가 매주일 경우 해당하는 요일을, 매달일 경우 해당하는 날짜를 지정합니다.
- 백업이 실행되는 시간을 지정합니다.

10-3. 파일 백업 서비스 스케줄 백업 & 복구

- 백업 방식을 지정합니다. 백업은 파일 단위 백업으로 구성되며, 증분 백업과 전체 백업 설정이 가능합니다. 백업을 실행할 경우, 해당 백업 날짜를 기준으로 '생성년월일시분초' 형식의 폴더 명으로 새로운 폴더가 생성되며 그 폴더 내에 지정된 폴더와 파일들이 백업되게 됩니다. 증분백업을 선택한 경우에는 처음 백업이 실행된 이후, 새롭게 추가되거나, 변경된 파일만이 백업됩니다.
- 체크 시 굵기 후 디스크에 쓰여진 파일의 오류 확인을 합니다.
- '고급' 설정을 하려면, '열기' 버튼을 클릭합니다.
- 백업을 실행하고자 하는 파일의 확장자 지정이 가능합니다. 그림파일 혹은 문서 파일을 선택하면, 그림 파일의 확장자 혹은 문서 파일의 확장자를 가진 파일만을 선택하여 백업할 수 있습니다. 지정하지 않으면 모든 파일을 백업하게 됩니다.
- 백업에서 제외하고자 하는 파일의 확장자 지정이 가능합니다. 파일 등의 확장자(*.bak, *.tmp등)를 지정하여, 불필요한 파일의 백업을 방지할 수 있습니다.
- 저장버튼을 눌러 해당 스케줄 백업을 저장합니다.

3. 스케줄 백업 편집

스케줄 백업 목록에서 편집하고자 하는 스케줄 백업을 선택한 후, '편집' 버튼을 클릭하거나, 해당 스케줄 백업 이름을 클릭하여 세부 내용을 변경할 수 있습니다.

스케줄 백업

이름	설명	원본 경로	주기
Test.Backup	Scheduling_Backup	/service/backup	매일

Buttons: 백업, 디스크 초기화, 추가, **편집**, 삭제

10-3. 파일 백업 서비스 스케줄 백업 & 복구

4. 스케줄 백업 시작

백업할 폴더 또는 파일이 단일디스크의 용량을 초과할 경우 2장 이상의 디스크를 이용하여 백업을 하실 수 있습니다 이 경우 동일한 디스크의 종류가 아닌 경우에도 백업이 가능합니다.(예. DVD와 DVD디스크 혹은 DVD와 BD디스크 이용 가능). 설정이 끝나면 다음과 같은 화면이 나타나게 됩니다. 스케줄 백업은 백업 목록에서 해당 스케줄 백업을 선택하고 ‘백업’ 버튼을 누름으로써 시작할 수 있습니다.



※ 다음과 같은 경우 백업이 실시되지 않으니 꼭 확인하시고 백업을 실행해 주시기 바랍니다.

- 블루레이/DVD 드라이브를 사용하여 미디어 재생중인 경우
- 지정된 시간에 디스크가 들어 있지 않은 경우
- 들어있는 디스크가 쓰기 가능한 디스크가 아니거나 초기화된 디스크가 아닌 경우

5. 스케줄 백업 실행 과정

스케줄 백업은 다음과 같은 단계로 진행됩니다.



A 블루레이/DVD 드라이브 상태 확인.

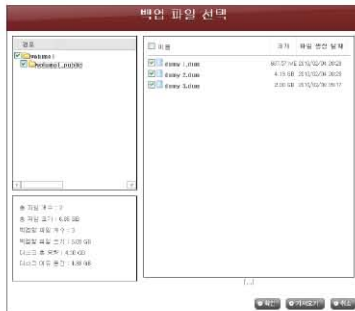
블루레이/DVD/ 드라이브가 올바르게 장착되었는지, 백업 디스크가 로딩되어 있는지의 여부를 확인합니다.

10-3. 파일 백업 서비스 스케줄 백업 & 복구

B 백업 폴더 및 데이터베이스 확인.

백업하고자 하는 폴더의 데이터와 백업 데이터베이스의 정보를 확인합니다. 확인 동작 완료 후에, '백업 파일 선택' 창이 뜹니다. 이 창은 '백업' 버튼을 이용하여 백업을 실행할 경우 다음과 같은 화면이 표시되어 백업할 폴더 중 선택한 파일에 대해 백업을 실시 할 수 있습니다 기본적으로 백업해야 될 모든 파일이 선택되어 있습니다. 백업 데이터 지정에 따라, '백업 파일 선택' 창 왼편 하단에서 백업할 파일의 개수 및 선택한 파일의 개수 및 디스크 용량을 확인할 수 있습니다. 또한, 디스크의 총 용량 및 여유 공간을 확인하여 적절하게 백업 용량을 조절할 수 있습니다. 기본 파일선택을 유지하거나 추가적으로 파일선택을 마치시어 '확인' 버튼을 클릭하시면 됩니다.

'가져오기' 버튼을 누르면 백업할 폴더의 최신 정보를 보여줍니다. (새로고침 기능). '취소' 버튼을 누르면 백업 작업을 취소하게 됩니다.



C 버닝 목록 구성.

디스크에 백업해야 할 데이터의 목록을 구성합니다.

D 백업 파일 굽기.

구성된 목록의 데이터를 디스크에 굽습니다.

E 백업데이터 확인.

백업된 데이터를 원본 데이터와 비교하여 올바르게 백업되었는지를 확인합니다.

확인 작업은 백업 설정 시, '디스크 기록 후 확인' 체크 박스를 설정하여 실행합니다. 이 기능 사용시 백업 시간이 연장될 수 있습니다.

백업 진행 시, 다른 페이지로 이동하거나, 로그 아웃 하더라도 다시 로그 인하여 스케줄 백업 페이지로 접근하면 백업 진행 여부를 확인할 수 있습니다

10-3. 파일 백업 서비스 스케줄 백업 & 복구

6. 백업 디스크 교체

스케줄 백업을 반복 진행하여 디스크의 여유 공간이 부족하면, 디스크를 교체하여 백업을 계속 진행할 수 있습니다. 백업할 데이터의 양이 디스크의 여유 공간을 넘어서면, 먼저 여유 공간에 해당하는 만큼의 데이터를 백업하게 됩니다. 이 백업의 완료 시점에 '디스크 교체' 창이 뜨고 자동으로 트레이를 열게 됩니다. '디스크 교체' 창에서 추가 백업을 해야 될 남아있는 백업 파일 용량을 확인하고 새로운 디스크를 넣어 백업을 진행합니다.

기존에 사용하던 디스크를 넣은 경우는 안내되는 선택과정을 따라 디스크를 포맷하여 백업을 수행할 수 있습니다. 백업하고자 하는 파일의 용량이 디스크의 여유 공간보다 큰 경우에는 해당파일을 나누어 다수의 디스크에 연속하여 백업하게 됩니다. 이 경우에, 복구 시에도 역시 두 개의 디스크를 연속으로 삽입하여 복구를 수행하게 됩니다. 쓰기 가능한 미디어로 교체 후 '확인' 버튼을 클릭하시면 됩니다.



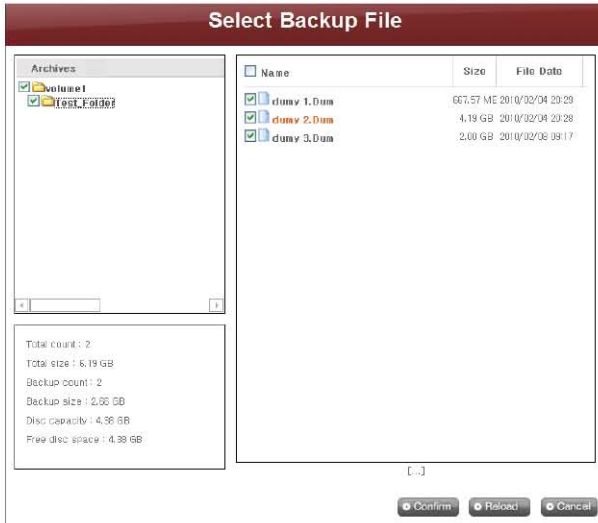
차후에 나머지 파일의 백업을 할 경우 '취소' 버튼을 클릭하시면 됩니다.

차후에 나머지 파일의 백업을 할 경우 다시 '스케줄 백업' 메뉴에서 '백업' 버튼을 클릭하여 연속하여 백업을 진행하거나, 이후 쓰기 가능한 디스크를 넣어두시면 자동으로 설정된 시간에 백업을 시작합니다.

'백업' 버튼 클릭하여 연속으로 백업을 진행하는 경우 다음의 창이 나타나게 됩니다. 붉은색으로 표시된 파일은 기록할 디스크의 용량이 부족하여 나뉘어져 백업된 파일입니다. 붉은색 파일을 기준으로 위쪽은 백업이 완료된 파일, 아래쪽은 백업 예정인 파일을 뜻합니다. 백업을 이전 설정으로 계속 실행하시려면 '확인' 버튼을 눌러 주십시오.

10-3. 파일 백업 서비스 스케줄 백업 & 복구

7. 가져오기



'가져오기' 버튼을 누른 경우 다음 두 가지 상황으로 나뉠 수 있습니다.

- **중분 백업으로 설정한 경우**

이전에 백업된 파일을 제외한 나머지 파일들을 불러옵니다.

- **전체 백업으로 설정한 경우**

이전에 백업된 파일들을 포함한 모든 파일을 불러옵니다.

모든 과정을 마치게 되면 백업이 완료되며, 아래의 창이 뜨면서 백업이 종료 됩니다.



Backup Complete

=== Backup Information ===

Disc Number : 2
Disc capacity : 4482MB (60% Used)
Current Backup File Number : 2
Current Backup File Size : 2721MB
Total Backup File Number : 4
Total Backup File Size : 7009MB

OK

10-3. 파일 백업 서비스 스케줄 백업 & 복구

8. 스케줄 백업 삭제

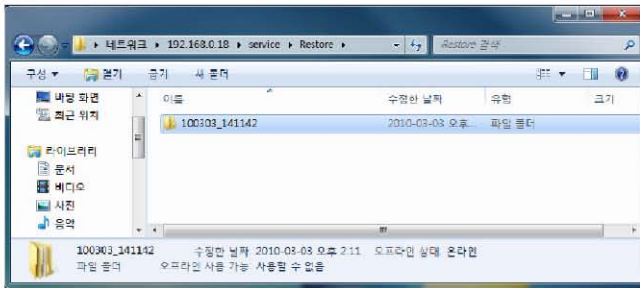
스케줄 백업 목록에서 삭제하고자 하는 스케줄 백업을 선택한 후, '삭제' 버튼을 클릭하십시오.

스케줄 백업



복구

백업된 디스크로부터 특정 파일 혹은 폴더를 LG Network Storage 에 복원합니다. 복원은 고정된 폴더 (service/Restore)에 이루어지며, 복원 시점의 날짜와 시간을 기준으로 폴더명을 생성하여 그 폴더 내에 복원을 하게 됩니다. 예를 들면, '100217_173754' 와 같습니다.



1. 폴더 단위 및 파일단위 복원

〈폴더 단위 복원〉

- A '복구' 메뉴의 좌측 창에서 복원할 폴더를 선택합니다.
- B '복구' 버튼을 눌러 실행합니다.

10-3. 파일 백업 서비스 스케줄 백업 & 복구

〈파일 단위 복원〉

- Ⓐ '복구' 메뉴의 우측 창에서 해당 파일들을 선택합니다.
- Ⓑ '복구' 버튼을 눌러 실행합니다.

※ 참고

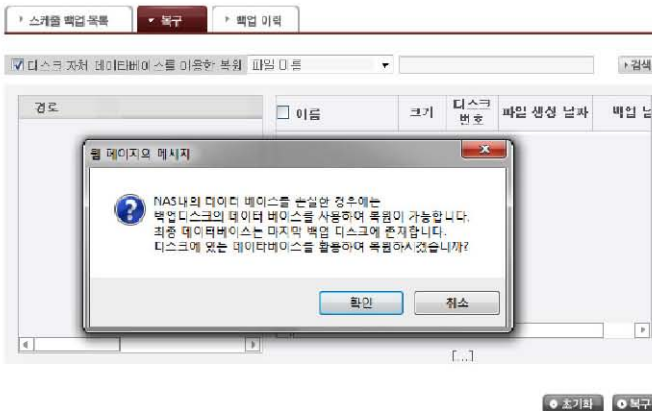
- 하나의 파일에 백업 날짜 등에 의해 여러 버전이 존재하는 경우, 최근 파일의 선택, 전체 파일의 선택, 그리고 선택 해제가 가능합니다.
- 복원 우측 창에서 복원하고자 하는 파일의 검색이 가능합니다.
검색 창에 검색하고자 하는 파일의 이름을 입력하고, '찾아보기' 버튼을 눌러 검색을 실행합니다.

2. 디스크 DB를 이용한 복원

LG Network Storage 시스템을 초기화 하거나 스케줄 백업 초기화를 수행하여 LG Network Storage내에 저장된 스케줄 백업 Database가 삭제된 경우에는, 스케줄 백업 디스크 자체에 저장된 Database를 사용하여 복원이 가능합니다. 기존 복원과 마찬가지로 폴더 및 파일 단위로 복원을 하실 수 있습니다.

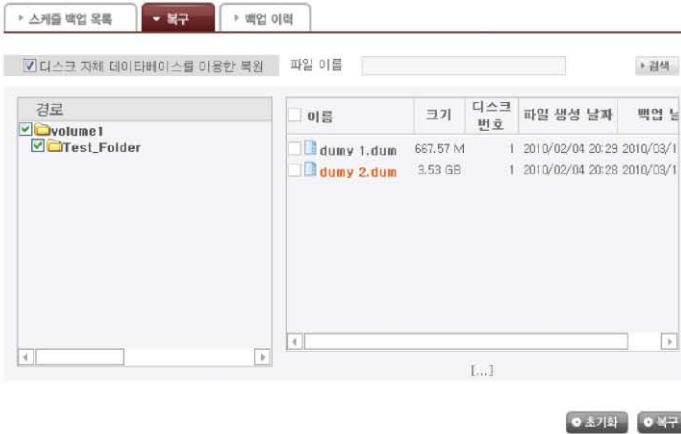
- Ⓐ 복구 메뉴의 '디스크 자체 데이터베이스를 이용한 복원' 체크 박스를 선택하여 디스크로부터 스케줄 백업 Database를 가져옵니다. 동의를 구하는 경고문이 뜨고 '확인' 버튼을 클릭 하십시오.

스케줄 백업



10-3. 파일 백업 서비스 스케줄 백업 & 복구

- B 하단에 디스크 데이터 베이스에 있는 내용이 표시가 됩니다. 파일 이름이 붉은 색으로 표시되는 경우는 디스크의 공간이 부족하여 분할 백업된 파일이 있는 경우로 마지막으로 백업한 디스크를 넣어 '복구' 버튼을 클릭하십시오.



- C 실행하게 되면 다음과 같은 창이 뜨고, 해당하는 번호(아래 경우는 가장 처음에 백업한 1번 디스크)의 디스크를 넣어주십시오. 해당 디스크를 넣은 경우 자동으로 복구가 진행됩니다.



10-3. 파일 백업 서비스 스케줄 백업 & 복구

- D 위의 과정은 백업된 디스크의 개수에 따라 반복하여 실행될 수 있습니다. 모든 데이터가 복원된 경우 다음과 같은 창이 뜨면서 복구 종료를 알립니다.



3. 스케줄 백업 초기화

스케줄 백업을 새롭게 시작하려면, '복구' 탭의 '초기화' 버튼을 눌러 백업 상태를 초기화합니다. 초기화를 실행하는 중에는 다음과 같은 동작이 수행됩니다.



- A 백업 데이터 베이스를 초기화 합니다.
- B 백업 디스크를 초기화 합니다.
초기화 동작 중에는 이전 백업 데이터 베이스가 삭제되고, 드라이브에 장착된 디스크가 초기화 되므로, 주의가 필요합니다.

10-3. 파일 백업 서비스 스케줄 백업 & 복구

4. 백업이력 관리

스케줄 백업



백업과 초기화에 대한 이력은 ‘백업 이력’ 메뉴에서 확인하고 관리할 수 있습니다. ‘백업 이력’ 메뉴에서는 백업 수행 이력과 백업 정보 그리고 백업 파일 정보를 확인할 수 있습니다.

- A** 백업 이력을 모두 삭제하려면, ‘초기화’ 버튼을 누릅니다.
- B** ‘저장’ 버튼을 누르면, 백업 이력에 대한 데이터 베이스를 사용자 컴퓨터로 저장할 수 있습니다.
- C** 사용자 컴퓨터에 저장된 백업 이력에 대한 데이터 베이스는 다시 LG Network Storage로 복원 가능합니다.
‘백업 이력 데이터베이스 가져오기’ 체크 박스를 설정하고, 사용자 컴퓨터에 저장된 데이터베이스를 지정한 후에, ‘복구’ 버튼을 누르면, 백업 이력의 복원이 됩니다.

10-3. 파일 백업 서비스 스케줄 백업 & 복구

5. 백업 이력

백업 및 초기화이력들을 볼 수 있습니다.

스케줄 백업

스케줄 백업 목록 | 복구 | 백업 이력

백업 이력

- 2010/03/03 14:08 [초기화]
- 2010/03/03 14:00 [백업]
- 2010/03/03 13:28 [백업]
- 2010/03/03 12:04 [초기화]
- 2010/03/03 11:54 [백업]
- 2010/03/03 11:37 [백업]

백업 정보

작업 이름 : Test_Backup
시작 시간 : 2010/03/03 14:00
종료 시간 : 2010/03/03 14:07
파일 개수 / 전체 : 2/4
크기 / 전체 : 2.77 GB/6.95 GB

디스크 정보

/mnt/disk/volume1/Scheduling_Backup_Folder

- dumy 2.dum 281.68 MB 2010/02/04 08:28
- dumy 3.dum 2.00 GB 2010/02/08 08:17

백업 이력 테라타미백업스 가져오기

저장 초기화

6. 백업 정보

백업이력에서 백업 및 초기화이력들을 클릭시 그에 대한 정보를 나타냅니다. 백업 정보에서는 백업 생성시작 및 종료 시기, 백업파일의 용량 등을 나타내고, 디스크 정보에서는 디스크의 사용량 및 디스크 넘버 등을 확인 할 수 있습니다.

스케줄 백업

스케줄 백업 목록 | 복구 | 백업 이력

백업 이력

- 2010/03/03 14:08 [초기화]
- 2010/03/03 14:00 [백업]
- 2010/03/03 13:28 [백업]
- 2010/03/03 12:04 [초기화]
- 2010/03/03 11:54 [백업]
- 2010/03/03 11:37 [백업]

백업 정보

작업 이름 : Test_Backup
시작 시간 : 2010/03/03 14:00
종료 시간 : 2010/03/03 14:07
파일 개수 / 전체 : 2/4
크기 / 전체 : 2.77 GB/6.95 GB

디스크 정보

/mnt/disk/volume1/Scheduling_Backup_Folder

- dumy 2.dum 281.68 MB 2010/02/04 08:28
- dumy 3.dum 2.00 GB 2010/02/08 08:17

백업 이력 테라타미백업스 가져오기

저장 초기화

10-3. 파일 백업 서비스 스케줄 백업 & 복구

추가로 '시스템 - 로그 - DVD 로그' 에서 '백업이력' 의 시간정보를 찾으시면 보다 자세한 내용을 확인할 수 있습니다.

로그

백업드 사용 이력을 확인하고, 필요 파일로 저장하실 수 있습니다. 자가진단 기능을 이용하시면 시스템 이상 여부를 직접 확인할 수 있습니다.

[도움말 더보기]

날짜 및 시간	로그 정보
Jul 23 09:38:32	LG-NAS-N1T1 oddmgr: NT1 mode!
Jul 23 09:38:30	LG-NAS-N1T1 oddmgr: odd manager is not working
Jul 23 09:38:30	LG-NAS-N1T1 nss-odd: pcmd: odd_load
Jan 1 00:00:11	LG-NAS-N1T1 oddmgr: NT1 mode!
Jan 1 00:00:03	LG-NAS-N1T1 oddmgr: odd manager is not working
Jan 1 00:00:00	LG-NAS-N1T1 nss-odd: pcmd: odd_load
Jun 14 13:38:13	LG-NAS-N1T1 nss-odd: pcmd: odd_umount

10-4. 파일 백업 서비스 타임머신

- 【** Time Machine service는 Mac OS X에 내장된 자동 백업 기능으로, Mac 데이터의 복사본을 LG 넷하드에 최신 상태로 유지해 주는 서비스입니다.
※ 이 서비스는 Mac OS X 버전 10.5 Leopard 이상에서 지원합니다.
-

1. 웹 설정

- A** Mac데이터의 복사본을 저장할 폴더를 설정합니다. 폴더 설정 시 지원프로토콜을 AFP(Mac)으로 설정 합니다
- B** 타임머신을 ‘사용함’ 으로 설정 및 지정폴더를 선택 합니다
- C** “적용” 버튼을 누릅니다.

※ 웹에서 AFP 서버가 비활성화 되어 있다면, Mac에서 Timemachine설정 시 자동으로 활성화 됩니다

2. Mac OS

- A** “시스템 환경설정” > “Time Machine” 를 누릅니다.
- B** “디스크 변경...” 을 누른 후 웹에서 설정한 폴더를 선택 후 “백업으로 사용” 을 누릅니다.
- C** 로그인 창이 뜨면 아이디와 패스워드를 입력 후 “연결” 을 누릅니다.
- D** 이후 자동으로 Time Machine이 “컴” 이 되어 백업을 시작합니다.

※ “옵션” 버튼을 누를 경우 백업에 불필요한 폴더를 설정할 수 있습니다.

11-1. 파일 공유 서비스 파일 서버

FTP/FTPS, AFP를 통한 LG 넷하드 접근 여부를 설정하는 기능입니다.

- ※ IP 공유기를 쓰는 환경에서는 IP 공유기 설정을 수정해야 할 경우가 있습니다. IP 공유기 설명서의 포트-포워딩 또는 DMZ 설정을 참조하십시오.

1. FTP/FTPS

FTP는 인터넷에서 LG 넷하드에 접근할 때 편리한 환경을 제공하여 줍니다.

- ※ FTP 서비스를 사용하려면, 파일공유서비스 → FTP 서비스 탭이동 → “사용함” → 적용 클릭. 그 다음 아래의 단계를 밟아 주십시오. 타 OS도 방법은 동일합니다.



- A FTP 접속 프로그램을 이용하거나, 탐색기를 열고 주소란에 'ftp://IP주소:포트번호' 를 입력합니다. IP 주소를 모르는 경우 6-1. NAS Detector 사용하기를 참조하십시오. 포트 번호는 사용자가 설정한 임의의 값으로 변경될 수 있습니다. FTP 포트 번호의 기본값은 21 입니다. 기본값(21)을 그대로 사용하는 경우에는 21을 생략해도 접속 가능합니다.

※ LG 넷하드에서 제공하는 DDNS 서비스를 이용하면 IP 주소 대신 'ftp://myname.lgnas.com:포트번호' 로 접속할 수 있습니다. 자세한 내용은 시스템의 원격접속 <DDNS>를 참조하십시오.

※ 기본값인 21번 포트를 사용하시는 경우 포트번호를 생략하고 ftp://IP주소 또는 ftp:// my-name.lgnas.com로 접속할 수 있습니다.

- B 사용자 이름과 비밀번호를 입력하여 로그인합니다

11-1. 파일 공유 서비스 파일 서버

- ㉔ 공유 폴더가 보입니다. Drag & Drop으로 폴더 및 파일을 관리하실 수 있으며, 이름을 바꾸거나 삭제하는 것도 가능합니다. 네트워크 환경에 따라서는 로컬네트워크상에서 FTP 서버를 운영하는 것을 방화벽을 이용하여 금지하는 경우가 있습니다. FTP 접근에 문제가 있는 경우 IP 공유기의 설명서를 참조하거나 네트워크 관리자의 도움을 받을 것을 권장합니다.

※LG 넷하드는 인터넷 상을 이동하는 사용자 데이터를 안전하게 보호하기 위해서 기존의 FTP에 보안이 강화된 FTPS를 지원합니다. FTPS를 사용하기 위해서는 FTPS를 지원하는 FTP 접속 프로그램을 사용하여야 합니다. 윈도우 운영체제가 지원하는 탐색기 프로그램은 FTPS를 지원하지 않습니다. 일반적으로 FTPS는 상용 FTP 접속 프로그램들이 지원하며 상세한 사용방법은 해당 접속 프로그램의 사용 설명서를 참조하시기 바랍니다. (대표적인 무료 FTP 접속 프로그램인 FileZilla 의 경우 FTPS로 LG Network Storage에 접속하실 수 없습니다.)

2. AFP

AFP는 Windows에서 폴더를 공유하는 것과 유사한 환경을 제공하여 줍니다.

※ AFP는 LG 넷하드가 설치된 네트워크 내에서는 사용가능하나, 방화벽 등의 이유로 특별한 네트워크 설정 없이는 외부에서 인터넷을 통한 접근이 불가능합니다.

※ Mac OS X 는 기본적으로 '윈도우 파일 공유' 를 지원하므로 특별한 이유가 없는 경우는 ' 윈도우 파일 공유' 를 사용할 것을 권장합니다.

11-2. 파일 공유 서비스 토렌트

☞ Torrent는 여러 곳에서 파일을 동시에 다운로드 할 수 있는 P2P 파일 공유 프로그램으로 자체 검색 기능은 없으므로 다운로드 하고자 하는 파일의 .torrent 파일을 구한 후 torrent 프로그램에 등록하여 파일을 다운로드 할 수 있습니다.

※Torrent 기능을 사용하려면, 서비스 메뉴의 토렌트 항목에서 “사용함” 으로 설정해 주어야 합니다. 상단의 Torrent 아이콘을 클릭하여 Torrent 프로그램 관리창을 띄웁니다.



1. 다운로드

- A** Open 아이콘을 클릭합니다
- B** 팝업창에서 찾아보기를 클릭 후 미리 다운로드 받아 놓은 .torrent 파일을 선택합니다. 또는 or enter a URL에 .torrent 파일의 경로를 입력합니다.
- C** 다운로드 완료된 파일은 네트워크 폴더에서 WserviceWTorrent 아래에서 찾을 수 있습니다.

2. 사용

- A** Open : 다운로드 할 파일의 .torrent 파일을 등록합니다.
- B** Remove : 선택한 파일을 목록에서 삭제합니다. 실제 파일은 삭제되지 않습니다.
- C** Pause : 선택한 다운로드 파일의 다운로드를 일시 중지 합니다.
- D** Resume : 선택한 일시 중지 중인 파일의 다운로드를 재시작 합니다.
- E** Pause All : 다운로드 중인 모든 파일의 다운로드를 일시 중지 합니다.
- F** Resume All : 선일시 중지 중인 모든 파일의 다운로드를 다시 시작합니다.
- G** Filter : Filter 항목을 보이거나 보이지 않도록 합니다.
- H** Inspector : 선택한 파일의 정보를 보이거나 보이지 않도록 합니다.

3. 설정

- A** 설정 아이콘을 클릭합니다.
- B** Preference를 선택 후 Turtle모드에서 속도 설정 후 거북이모양 버튼 클릭 시 설정된 전송속도로 제한할 수 있습니다

11-3. 파일 공유 서비스 네트워크 프린터

☞ USB 프린터를 LG 넷하드에 연결하여 네트워크 프린터로 사용하는 기능입니다.

※ 네트워크 프린터 설정하시기 전에 USB 프린터를 넷하드 USB포트에 연결 합니다.



- A '파일 공유 서비스' -> '네트워크 프린터' '사용함' 클릭
- B '적용' 클릭

1. Windows 사용자

- A 웹 메뉴에서 네트워크 프린터를 “사용함” 으로 설정한 후, LG 넷하드의 공유 폴더에 접속하면 프린터 아이콘이 나타납니다.
- B 아이콘을 더블 클릭하여 Windows 프린터 드라이버 설치 과정을 진행하십시오. 설치하는 해당 프린터의 설치 매뉴얼을 참조하십시오.
- C 설치가 완료되면 네트워크 프린터 서비스를 이용하실 수 있습니다.

11-3. 파일 공유 서비스 네트워크 프린터

2. Mac 사용자

● OS X 10.4 Tiger

- A 도구모음에서 '이동>유틸리티' 를 클릭 합니다.
- B '프린터 설정 유틸리티' 를 클릭합니다.
- C '추가' 를 클릭합니다
- D 키보드의 alt 키를 누른 상태에서 '다른 프린터' 를 클릭합니다.
- E 팝업 창에서:
 - i. '고급' 을 선택합니다.
 - ii. 'SAMBA' 를 통한 'Windows 프린터' 를 선택합니다.
 - iii. 프린터 URI를 입력합니다. 형식은 『smb: //LG Network Storage IP 주소/ 프린터 이름』 입니다. 프린터이름은 Device '장치 구성 > USB 프린터' 페이지에서 찾을 수 있습니다.
 - iv. '프린터 모델' 에는 '일반' 을 선택합니다.
 - v. '추가' 를 클릭합니다.
※ alt 키를 누르고 '다른 프린터' 를 동시에 클릭해야만 고급 프린터 설정을 볼 수 있습니다. 그렇지 않으면 옵션이 나타나지 않습니다.
 - vi. 프린터 목록에 프린터가 나타납니다. 이제 사용 준비가 되었습니다.

● OS X 10.5 Leopard 이상



- A 시스템 환경 설정을 실행합니다.

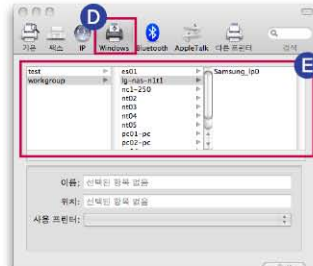


- B '프린트 & 팩스' 를 선택합니다

11-3. 파일 공유 서비스 네트워크 프린터



C 좌측 아래의 '+' 버튼을 클릭합니다

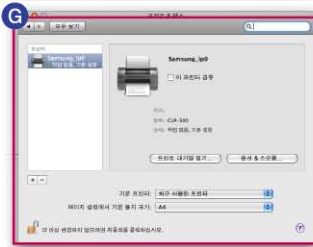


D 팝업창에서 상단의 Windows를 클릭합니다.

E 'workgroup' 이 나타났면, workgroup -> 사용 중인 LG Network Storage의 호스트 이름 -> 사용하려는 프린터의 순서로 선택합니다.



F 하단의 '사용 프린터' -> '사용하려는 드라이버 선택..' -> 해당 프린터 모델을 선택 -> '추가' 클릭



G 프린터 목록에 프린터가 나타납니다. 이제 사용 준비가 되었습니다.

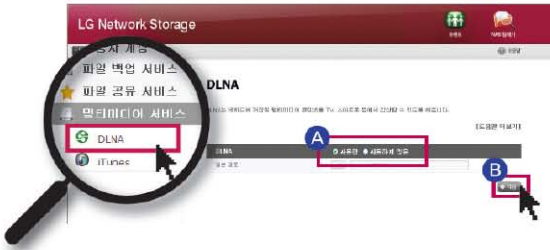
※ Linux 사용자는 OS 설명서를 참조하시거나, 해당 프린터 업체에 문의하십시오.

12-1. 멀티미디어 서비스 DLNA

DLNA(Digital Living Network Alliance)는 홈 네트워크를 통하여 PC, 하드디스크 및 Digital TV와 같은 디지털 기기를 네트워크로 접속하여 다른 기기에 있는 음악, 비디오, 이미지와 같은 멀티미디어 자료를 공유할 수 있게 하는 기능입니다. DLNA에는 사진,음악, 동영상 자료를 제공하는 쪽,DMS(Digital Media Server)과 자료를 수신하는(Digital Media Player)로 구분할 수 있습니다. DLNA를 기능을 활용하기 위해서는 DLNA인증 받은 기기를 사용하여야 합니다. 본 기기는 DLNA의 표준 기능 중 Digital Media Server(DMS)기능을 준수합니다.

1. DLNA를 활성화/비활성화 하기

DLNA를 활성화 혹은 비활성화 하기 위하여 다음과 같은 방법을 따라 설정하시면 됩니다.



A '멀티미디어 서비스' -> 'DLNA' '사용함' 클릭

B '적용' 클릭
※ 비활성화의 경우 '사용하지 않음'을 선택 하시면 됩니다.

2. 원본경로에 멀티미디어 자료 저장하기

네트워크를 통하여 LG 넷하드에 있는 멀티미디어 자료를 읽고, 쓰고, 공유할 수 있습니다.

- A** 윈도우즈 탐색기를 실행합니다.
- B** 멀티미디어 파일을 service\DLNA에 복사합니다.

Tip

※ 설정된 원본경로를 (기본:Wservice\DLNA)를 삭제하지 마십시오. 멀티미디어 공유가 중단될 수 있습니다.

※ 지원하는 멀티미디어 포맷파일을 사용하십시오. 지원하지 않는 포맷은 멀티미디어가 올바르게 재생되지 않을 수 있습니다.

※ TV와 같은 Digital Media Player에서 지원하지 않는 포맷의 경우 LG 넷하드에서 지원을 하더라도 올바르게 표시 되지 않을 수 있습니다.

12-1. 멀티미디어 서비스 DLNA

3. DLNA를 이용하여 멀티미디어 감상하기

Microsoft® Windows7® 탑재 PC를 이용 DLNA 사용하는 경우

- A** Control Panel(제어판) > Hardware and Sound > Add a device(새로운 장치 추가) 선택합니다.
- B** LG 넷하드가 검색되면 Next를 클릭하여 장치 인식을 합니다.
- C** Windows Media Center 나 Windows Media Player를 실행 하십시오.
- D** Libray(라이브러리)에 LG Media Server를 선택하여 LG 넷하드에 저장한 멀티 미디어 자료를 즐기십시오.

Tip

※ Windows Media® Player 11의 사용 방법에 대한 상세한 사항은 Windows Media® Player 11의 도움말 기능을 참조해 주십시오.

※ PC에 따라서는 독자적인 DLNA 서버 소프트웨어가 PC에 설치되어 있는 경우가 있습니다. 상세한 사항은 사용하시는 PC의 사용설명서를 참조해 주십시오.

12-1. 멀티미디어 서비스 DLNA

4. PS3™ 에서 DLNA서버의 콘텐츠를 재생하기

PS3™ 를 켜면 동일한 네트워크 내에 있는 DLNA 서버가 자동으로 검색되고 검색된 서버의 아이콘이 (사진) / (음악) / (비디오)에 표시됩니다.



- A** 홈 메뉴의 (사진) / (음악) / (비디오) 에서 접속할 DLNA 서버의 아이콘을 선택합니다. 이용할 수 있는 모든 폴더와 PS3™ 에서 재생할 수 있는 파일이 표시됩니다.



- B** 재생할 파일을 선택합니다.

Tip ※PS3™ 가 네트워크에 연결되어 있어야 합니다. 네트워크 설정에 대한 상세한 사항은 (설정) > (네트워크 설정) > [인터넷 접속 설정]을 참조해 주십시오.

- 사용하시는 네트워크에서 IP 어드레스의 할당 방법을 AutoIP에서 DHCP로 전환한 경우에는 (미디어 서버 검색)에서 DLNA 서버를 재검색해 주십시오.
- DLNA 서버 아이콘은 (설정) > (네트워크 설정) > [미디어 서버 접속]이 활성화된 경우에만 표시됩니다.
- 표시되는 폴더명은 DLNA 서버에 따라 다릅니다. 기본값은 LG-NAS 입니다.
- 사용기에 따라서는 일부 파일을 재생하지 못하거나 재생중의 조작이 제한될 수 있습니다.
- 저작권이 보호된 콘텐츠는 재생할 수 없습니다.
- DLNA에 대응하지 않는 서버에 저장된 데이터의 파일명에 “*” 가 붙는 경우가 있습니다. 이러한 파일은 PS3™ 에서 재생할 수 없는 경우가 있습니다. 또한 PS3™ 에서 재생이 되더라도 다른 기기에서는 재생되지 않을 수 있습니다.

12-1. 멀티미디어 서비스 DLNA

5. PS3™ 에서 수동으로 DLNA 서버 검색하기

동일한 네트워크 내에 있는 DLNA 서버를 재검색할 수 있습니다. PS3™ 를 켜 후 DLNA 서버가 검색되지 않는 경우에 사용합니다. (사진) / (음악) / (비디오)에서



(미디어 서버 검색)을 선택합니다. 검색 결과가 표시되고 홈 메뉴로 돌아가면 접속할 수 있는 DLNA 서버의 목록이 표시됩니다.



(설정)의 (네트워크 설정)에서 [미디어 서버 접속]이 활성화된 경우에만 (미디어 서버 검색)이 표시됩니다.

[디지털 사진 프레임에서 DLNA를 사용하는 경우]

- ① LG 넷하드에 DLNA기능을 활성화 합니다.
- ② 디지털 사진 프레임의 사용설명서에 따라서 초기 설정 및 드라이버 설치를 합니다.
- ③ 디지털 사진 프레임의 탐색기능을 사용하여 네트워크에 있는 LG 넷하드를 검색합니다.
- ④ 디지털 사진 프레임에서 LG 넷하드 연결 설정을 합니다.
- ⑤ 디지털 사진 프레임에서 사진을 즐길 수 있습니다.

Tip

- ※ 지원되는 사진 파일 형식과 사진 액세스 및 보기 방법에 대하여는 디지털 사진 프레임의 사용자 설명서를 참조하시길 바랍니다.
- ※ 디지털 프레임과 LG 넷하드간 연결 설정에 대하여는 디지털 사진 프레임의 DMA 사용자 안내서를 참조하십시오.

6. AV 기기를 DLNA로 사용하는 경우

네트워크로 접속된 DLNA 기능을 활성화 하여 콘텐츠를 이용합니다. 설정방법은 접속된 기기에 따라 다릅니다. 상세한 사항은 접속된 기기의 사용 설명서를 참조해 주십시오.

12-2. 멀티미디어 서비스 iTunes

📖 iTunes 서비스를 사용하여 LG 넷하드에 저장된 음악 파일을 PC/Mac 용 iTunes 프로그램을 통하여 재생하는 것이 가능합니다. 모든 음악은 스트리밍 방식으로 전송되므로 PC/Mac의 저장공간에는 영향을 주지 않습니다.



A '멀티미디어 서비스' -> 'iTunes' '사용함' 클릭

※ 사용을 원치 않을 경우 '사용하지 않음'을 선택 하시면 됩니다.



B 음악 파일 업데이트 주기를 설정합니다.

- 수동업데이트 (강제)
스트리밍을 위한 음악 파일목록을 서비스가 실행될 때 1회 실행합니다.

- 60분마다 (자동)
60분마다 주기적으로 음악파일 목록을 업데이트합니다. 업데이트된 음악 파일 목록을 얻기 위해서는 클라이언트 프로그램을 재 시작 하여야 합니다.



C '적용' 클릭

※ 음악파일 목록 생성에는 시간이 걸릴 수도 있으므로 음악파일이 자주 업데이트되지 않는 경우라면 강제 업데이트 옵션을 선택하는 것을 권장합니다.

13-1. 상단 메뉴 NAS 탐색기

NAS 탐색기는 사용자가 웹 브라우저를 통해서 LG 넷하드서버 공유 폴더 내의 파일이나 디렉터리를 바로 업로드, 다운로드, 복사, 이동, 삭제, 이름 바꾸기를 할 수 있도록 해주는 웹 파일 관리 인터페이스입니다.

- 브라우저 요구 사양
IE 6 이상, Firefox 3.5 이상, Safari, Opera,



- 다운로드
파일을 선택하고 다운로드 버튼을 클릭합니다.

※ 다운로드 받은 zip파일의 압축 해제 시에는 7zip사용을 권장합니다.
Mac OS에서는 7zip을 사용하여 주십시오.



- 업로드
업로드버튼을 클릭한 다음 탐색버튼을 클릭하면 이 디렉터리로 업로드 하려는 파일을 선택할 수 있습니다.
동일한 파일 이름을 가진 파일을 덮어 쓰기 하려면 덮어쓰기를 선택하십시오. 그렇지 않으면 건너뛰기를 선택합니다.
전송버튼을 클릭하면 파일 업로드를 시작합니다.

※ 2GB이상 크기의 단일 파일은 업로드 할 수 없습니다.
최대 파일 업로드 개수는 256개 입니다.



- 복사
파일/폴더를 선택하고 복사를 클릭합니다.
대상을 선택합니다.
동일 이름을 갖는 파일/폴더의 복사로 충돌이 발생할 경우 파일/폴더 복사가 자동 취소됩니다.



- 이동
파일을 선택하고 이동을 클릭합니다.
대상을 선택합니다.
동일 이름을 갖는 파일/폴더의 이동으로 충돌이 발생할 경우 파일/폴더 이동이 자동 취소됩니다.



- 이름 변경
파일 또는 폴더를 선택하고 이름 변경을 클릭합니다.
새 이름으로 입력하고 엔터를 누릅니다.



- 새 폴더
폴더를 생성할 디렉터리로 이동합니다.
폴더 생성을 클릭합니다.
폴더의 이름을 입력하고 확인을 클릭해서 설정을 적용합니다.

13-1. 상단 메뉴 NAS 탐색기



- 삭제
파일 또는 폴더를 선택하고 삭제를 클릭합니다.



- 새파일
새 파일을 클릭합니다.
새 파일의 이름을 입력합니다.

- 이미지 보기
이미지 파일을 선택합니다.
보기 버튼을 클릭합니다.
폴더 안에 있는 이미지 파일을 크게 볼 수 있습니다.



- 공개 링크
공유할 파일을 선택합니다.
링크 만료 일자를 입력합니다.(일 단위)
비밀번호를 설정할 수 있습니다. (옵션)
생성 버튼을 클릭합니다.
생성된 링크를 복사하여 사용합니다.

※ 공개 링크의 주소는 설정된 LG 넷하드의 IP 주소를 기본으로 생성합니다.
외부에서 LG 넷하드에 접속할 수 있을 때 공개링크도 외부에서 접속할 수 있습니다.
예) 내부 네트워크일 경우 <http://192.168.xxx.xxx>로도 접속이 되고 <http://xxx.lgnas.com>으로는 외부에서도 접속이 되는데 이때 꼭 <http://xxx.lgnas.com>으로 접속하셔야 외부에서도 다운을 받을 수 있습니다.

- 음악 재생
음악 파일을 선택합니다
상세정보 창에서 재생버튼을 클릭합니다.

- 파일 리스트 보기
목록 : 파일/폴더들을 목록으로 보여줍니다.
썸네일 : 파일/폴더들을 썸네일로 보여줍니다.

- zip파일
왼쪽 창에서 zip파일을 선택하면 zip파일 내의 파일리스트를 탐색할 수 있습니다.
zip파일 내에서 선택한 부분의 압축을 해제할 수 있습니다.

13-2. 상단 메뉴 내 정보

- Ⓐ 좌측 상단의 '내 정보' 버튼을 클릭하십시오. 현재 사용자 정보를 보여줍니다.
- Ⓑ 메뉴 우측 하단의 '편집' 버튼을 클릭하십시오.
- Ⓒ 수정 내용을 입력하고 기존 비밀번호를 "사용자 비밀번호"에 넣으신 후 '확인' 버튼을 클릭하면 수정이 완료됩니다.

※ 비밀번호를 변경하고 싶으신 경우에는 기존 비밀번호를 "사용자 비밀번호"에 넣으신 후 "새 비밀번호"와 "새 비밀번호 확인"에 바꾸고자 하시는 비밀번호를 넣어주시기 바랍니다.

14. Mobile UI 아이폰에서 사용하기

☞ Mobile UI를 사용하면, 인터넷 접속이 가능한 어느 곳에서나 LG 넷하드에 접속할 수 있으며 넷하드에 저장된 파일 등을 확인하고 음악, 사진 및 비디오 등을 감상할 수 있습니다.

※ iPhone(iPod 및 iPad)의 사파리에서 LG 넷하드의 DDNS / IP 주소를 입력합니다. (로그인 화면 하단의 '+'를 터치하여 사파리의 "홈 화면에 추가"를 이용하면 편리합니다.)

1. 로그인 화면



- Ⓐ User ID와 Password를 입력합니다.
- Ⓑ View Mode가 On상태 이면 File Viewer모드 이고, Off상태이면 Desktop System 페이지가 나옵니다.
- Ⓒ View Mode가 'ON' 상태에서 'Login'을 터치합니다.

14. Mobile UI 아이폰에서 사용하기

2. File Viewer 화면



A 웹 메뉴창이 뜨면 service, x-hdd폴더 및 사용자 지정 폴더 (기본: volume1_public)가 나타납니다.

※ 폴더는 모델에 따라 다를 수 있습니다.

B 원하는 파일을 선택하여 재생합니다.

※ ppt, pdf, doc, txt, xls 등의 문서파일과 mp4, mp3, jpg, gif등의 아이폰에서 지원하는 음악, 그림, 동영상 파일들을 감상하실 수 있습니다.

※ 넷하드 내에 동영상 파일을 iPhone(iPod 및 iPad)에서 재생하기 위해서는 동영상 화일을 mp4파일로 변환해야 합니다.

3. Setting 화면



A Setting은 관리자 admin 계정으로 로그인 했을 경우에만 조절할 수 있습니다. (일반 사용자 계정 로그인 했을 경우에는 보이지 않습니다)

B Auto login Mode는 로그인 화면에서 ID, Password를 기억시켜 줍니다.

C Session Time 조절로 로그인 만료 시간을 조절 합니다.

15. 넷하드 관리 및 자가 진단 기능

☞ 일반적인 LG 넷하드의 유지 관리 및 자가 진단 기능에 대해 설명합니다.

1. LG 넷하드 종료/재시작

연결된 모든 사용자에게 작업 중인 파일을 저장하고 LG 넷하드의 사용을 중지하라고 알립니다.



A 관리자용 웹 메뉴 -> 시스템 -> 전원 -> '종료' 탭으로 이동합니다. 설명에 따라 '재시작' 버튼을 눌러 시스템을 다시 시작하거나 '종료' 버튼을 눌러 종료합니다.

※ 만약 버튼을 이용하여 LG 넷하드를 종료하려면, 부저음이 날 때 까지 전원 버튼을 누르십시오. 종료를 시작하는 부저음이 울린 후 손을 떼시면 LG 넷하드가 종료되기 시작합니다.

2. 관리자 비밀번호 및 네트워크 설정 초기화 시스템을 기본값으로 초기화할 수 있습니다.

※ 이 경우, 등록된 사용자 정보와 데이터는 모두 사라지며 복구 불가능하오니, 주의하여 설정하십시오.



A 관리자용 웹 메뉴를 -> 시스템 -> 펌웨어 -> "초기화" 탭으로 이동합니다. 설명에 따라 '초기화' 버튼을 클릭

LG 넷하드 기본값으로 초기화되는 항목

- 시스템 관리자 아이디, 비밀번호: admin, admin
- 네트워크 설정/TCP/IP 구성: DHCP 모드가 기본으로 설정
- 하드디스크 구성정보
- 서비스 설정값
- 사용자 / 폴더 / 그룹 목록

15. 넷하드 관리 및 자가 진단 기능

3. 시스템 정보 확인 및 저장

관리자용 웹 메뉴를 열어 시스템 -> 로그 -> 시스템 로그, Samba 로그, FTP로그, DVD로그를 확인하거나 하단의 “저장” 버튼을 눌러 PC에 저장할 수 있습니다.



※ 자세한 탭 설명은 8-13. 시스템 설정하기 [로그 확인하기]를 참고해 주시길 바랍니다.

4. 자가 진단모드 실행

LG 넷하드는 내장 자가 진단모드를 사용하여 서버에 문제가 생긴 경우 이를 사용자 손쉽게 알고 필요한 조치를 취할 수 있도록 도와 드립니다. “자가 진단” 실행 전에 volume 이 먼저 구성되어 있어야 합니다.



A 관리자는 사용 중에도 관리자용 웹 메뉴 -> 시스템 -> 로그 -> “자가 진단” 탭을 선택함으로써 즉각적인 LG 넷하드의 자가진단을 실행할 수 있습니다.

16. 공유기 설정 방법

DDNS설정 시 자동 공유기 셋업(UPnP setting)이 되지 않는 경우

☞ DMZ 설정 유형에 따라 PC에서 인터넷 게임이 안 되는 경우가 생길 수도 있으므로 DMZ 설정 시 참고하시기 바랍니다.

1. 기본연결 Case



- 공유기에 접속 후 DMZ에 '넷하드' 내부IP를 입력합니다.

2. 스위치 허브 Case



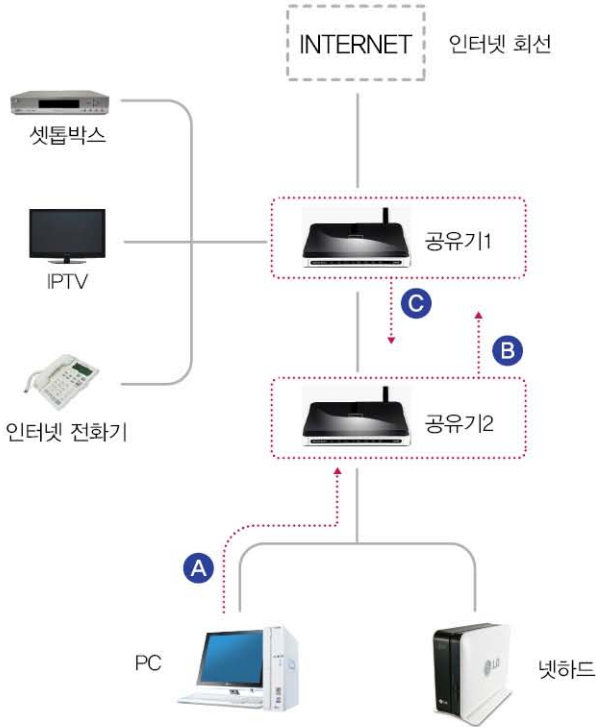
- 공유기에 접속 후 DMZ에 '넷하드' 내부IP를 입력합니다.

16. 공유기 설정 방법

DDNS설정 시 자동 공유기 셋업(UPnP setting)이 되지 않는 경우

☞ 공유기가 2개 있는 경우

3. 공유기 2개 Case

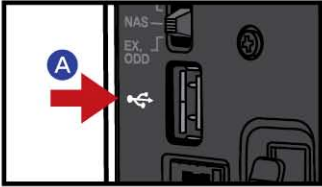


- A** PC에서 공유기2의 IP를 확인합니다.
- B** 공유기2의 설정화면에서 WAN IP와 게이트웨이(공유기1의 IP)를 확인합니다.
※ 해당 공유기 Manual 참조.
- C** 공유기1로 접속하여 DMZ 설정을 선택 하고,
공유기2에서 확인한 WAN IP를 공유기1의 DMZ IP에 입력합니다.
※ 공유기1은 인터넷 업체에서 제공한 공유기를 포함한 경우입니다

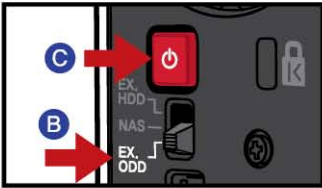
17. 광 저장장치(DVD등)가 없는 PC에서 설치하기

☞ 초슬림 노트북이나 넷북등 광 저장장치(DVD등)가 없는 PC에서는 아래를 참조하여 설치하십시오.

※ N1A1모델인 경우 별도 EX.ODD장치를 이용하여 설치하십시오.



A 동봉된 USB케이블로 연결하고자 하는 PC와 넷하드를 연결.



B 넷하드 후면 '모드변경스위치'를 'EX. ODD(외장형ODD모드)'로 변경.

C POWER 버튼을 누릅니다.



D 'LG Network Storage PC Software Installer' 디스크를 그림과 같이 화살표 방향이 데이터 기록면으로 하여 밀어 넣습니다.



E 잠시 후 PC 화면에 팝업이 뜨면 'NAS Detector' 설치.

※ N1A1 모델에는 ODD 기능이 지원되지 않습니다.

18. LG 넷하드 초기화

☞ 사용하던 넷하드를 초기화 하면 데이터가 모두 삭제 되므로, 초기화 하기 전 저장된 데이터를 다른 저장매체에 백업하시기 바랍니다.

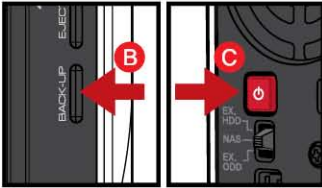
※ N1A1모델인 경우 별도 EX,ODD장치를 이용하여 초기화 하십시오.

※ 초기화 CD는 제공하지 않습니다. 넷하드 제품사이트(<http://www.lg.com>)에서 LG Network Storage Installer(초기화 CD) 이미지를 다운받은 후 다운 받으신 이미지 파일(ISO)을 PC 툴을 이용하여 디스크에 구워 주십시오.

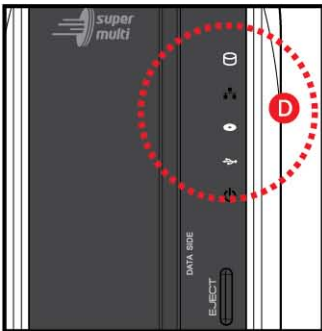


A 전원이 꺼져있는 상태에서 'LG Network Storage Installer(초기화 CD)를 그림과 같이 데이터 기록면이 화살표 방향으로 하여 밀어 넣습니다.

※ 전원이 꺼져있는 상태에서는 CD가 완전히 들어가지 않으니 무리해서 완전히 넣으려고 하지 마십시오.



B C 'BACK-UP' 버튼을 누른 상태에서 넷하드 후면의 POWER 버튼을 누릅니다.(모드스위치는 'NAS')



D ㉠, ㉡, ㉢의 LED가 깜빡이면서 자동으로 CD가 들어갑니다. (ODD부분은 N1T1모델에만 깜빡이게됩니다.)

※ LED가 깜빡이기 시작하면 Back-up 버튼과 Power 버튼에서 손을 떼셔도 좋습니다.

E CD가 들어간 이후에는 자동으로 초기화를 시작합니다.

※ 초기화 동안에는 3개 LED는 계속 깜빡이며 초기화가 완료되면 자동으로 재부팅 됩니다.

Tip 하드디스크 초기화 설치 시간은 우측 표를 참조하십시오.

※ Hitachi HDD, 7200 RPM 기준이며 하드 제조사에 따라 해당시간은 차이가 날 수 있습니다.

HDD 총용량	초기화 설치 시간
1TB HDD	약 45분
2TB HDD	약 80분

※ N1A1 모델에는 ODD 기능이 지원되지 않습니다.

19. 부록 : 오픈 소스 소프트웨어 안내

이 제품에 사용된 다음 GPL 실행파일 및 LGPL 라이브러리는 GPL/LGPL 라이선스 계약을 따릅니다.

GPLv2.0

<code>adduser</code>	<code>gcc</code>	<code>lockfile-progs</code>	<code>psmisc</code>
<code>apcupsd</code>	<code>gdbm</code>	<code>logrotate</code>	<code>quota</code>
<code>apt</code>	<code>gpm</code>	<code>lprng</code>	<code>readline</code>
<code>ascii-3.8</code>	<code>grep</code>	<code>lsb</code>	<code>scst-iscsi</code>
<code>base-files</code>	<code>hostname</code>	<code>lzo</code>	<code>sed</code>
<code>base-passwd</code>	<code>ifplugd</code>	<code>mdadm</code>	<code>sg3-utils</code>
<code>bash</code>	<code>ifupdown</code>	<code>module-init-tools</code>	<code>shadow</code>
<code>bash-2.05b</code>	<code>inadyn</code>	<code>mt</code>	<code>smartmontools</code>
<code>busybox</code>	<code>inotify-tools</code>	<code>mt-daapd</code>	<code>smbwebclient</code>
<code>bzip2</code>	<code>iptables</code>	<code>netatalk</code>	<code>ssmtp</code>
<code>ca-certificates</code>	<code>jQuery</code>	<code>netbase</code>	<code>syslogd</code>
<code>dash</code>	<code>krb5</code>	<code>net-tools</code>	<code>sysstat</code>
<code>dbus</code>	<code>klogd</code>	<code>nfs-utils</code>	<code>time</code>
<code>debian-archive-keyring</code>	<code>libcap</code>	<code>noflushd</code>	<code>tree</code>
<code>debianutils</code>	<code>libgdbm</code>	<code>ntfs-3g</code>	<code>transmission</code>
<code>dpkg</code>	<code>libid3tag</code>	<code>ntfsprogs</code>	<code>u-boot</code>
<code>e2fsprogs</code>	<code>libmcrypt4</code>	<code>pam</code>	<code>udev</code>
<code>ethtool</code>	<code>libtool</code>	<code>perl</code>	<code>util-linux</code>
<code>lfile-rc</code>	<code>Linux Kernel</code>	<code>proftpd</code>	

GPLv3.0

`binutils` `gnupg` `parted` `rsync` `samba` `wget`

LGPLv2.1

<code>acl</code>	<code>dialog</code>	<code>libdaemon</code>	<code>lzma</code>
<code>Ajaxplorer</code>	<code>glib2.0</code>	<code>libexif</code>	<code>mpt</code>
<code>attr</code>	<code>glibc</code>	<code>libgcrypt</code>	<code>packer</code>
<code>avahi</code>	<code>gmp</code>	<code>libgpg-error</code>	<code>ufu</code>
<code>codepress</code>	<code>gnutls8</code>	<code>libiconv</code>	
<code>confuse</code>	<code>keyutils</code>	<code>libidn</code>	
<code>debmapper</code>		<code>libblockfile</code>	
		<code>libscew</code>	
		<code>libtasn1</code>	
		<code>libusb</code>	

19. 부록 : 오픈 소스 소프트웨어 안내

1. 다음 e-mail을 통해 LG 전자에 소스 코드를 요청하실 경우 매체 비용, 운반비 등 제공에 필요한 제반 비용을 받고 CD-ROM에 담아 보내 드리도록 하겠습니다.

※ opensource@lge.com 이는 LG 전자로부터 이 제품을 배포 받으신 후 3년간 유효합니다

2. GPLv2.0, GPLv3.0, LGPLv2.1 라이선스 원본은 하기 주소를 참조하여 주십시오.

※ <http://www.gnu.org/licenses/old-licenses/gpl-2.0.html>,

<http://www.gnu.org/licenses/gpl-3.0.html>

<http://www.gnu.org/licenses/old-licenses/lgpl-2.1.html>.

3. GPLv2.0, GPLv3.0, LGPLv2.1 라이선스 번역본은 하기 주소를 참조하여 주십시오.

※ <http://www.gnu.org/licenses/old-licenses/gpl-2.0-translations.html>

<http://www.gnu.org/licenses/translations.html>,

<http://www.gnu.org/licenses/old-licenses/lgpl-2.1-translations.html>.

4. 이 제품은 다음과 같은 내용을 포함합니다.

Berkeley DB under Berkeley DB license (<http://www.oracle.com/technology/software/products/berkeley-db/htdocs/oslicense.html>) Copyright © 1990–2009 Oracle Corporation.

Copyright © 1990, 1993, 1994, 1995 The Regents of the University of California

Copyright © 1995, 1996 The President and Fellows of Harvard University.

openLDAP under openLDAP Public License (<http://www.OpenLDAP.org/license.html>.)

Copyright © 1998–2007 The OpenLDAP Foundation

WebFX under Apache License 2.0(<http://www.apache.org/licenses/>)

Apache HTTP Server under Apache License 2.0

Copyright © 2006 The Apache Software Foundation.

This product includes software developed at The Apache Software Foundation (<http://www.apache.org/>).

Portions of this software were developed at the National Center for Supercomputing Applications (NCSA) at the University of Illinois at Urbana–Champaign.

This software contains code derived from the RSA Data Security Inc. MD5 Message–Digest Algorithm, including various modifications by Spyglass Inc., Carnegie Mellon University, and Bell Communications Research, Inc (Bellcore)

This work includes the Expat xml parsing library Copyright (c) 1998, 1999 James Clark, distributed under and subject to the Mozilla Public License Version 1.1.

This work includes the regex library Copyright 1992, 1993, 1994 Henry Spencer, all rights reserved.

19. 부록 : 오픈 소스 소프트웨어 안내

5. 이 제품은 하기와 같은 오픈 소프트웨어를 사용하고 있습니다.

bind9 : Copyright © 2004–2008 Internet Systems Consortium, Inc. (“ISC”)

Copyright © 1996–2003 Internet Software Consortium,

Copyright © 1996–2001 Nominum, Inc.

cyrus-sasl2 : Copyright © 1998–2003 Carnegie Mellon University

debconf : Copyright © 1999–2006 Joey Hess (joeyh@debian.org).

dhcp3 : Copyright © Internet Systems Consortium (ISC) <dhcp-users@isc.org>

dibi : Copyright © 2005, 2008 David Grudl (<http://davidgrudl.com>)

file : Copyright © 1985–1995 Ian F. Darwin

Copyright © 1994–2008 Christos Zoulas christos@zoulas.com

Javascript MD5 : Copyright © 1998 – 2009, Paul Johnston & Contributors

Libcurl : Copyright (c) 1996 – 2008, Daniel Stenberg, daniel@haxx.se

Libpcap : Copyright © 1993–2008 The Regents of the University of California.

Libssh : Copyright (c) 2004–2007 Sara Golemon <sarag@libssh2.org>

Copyright (C) 2006–2007 The Written Word, Inc.

Libxml : Copyright © 1998–2002 Daniel Veillard.

Copyright © 1998–200 Bjorn Reese and Daniel Stenberg.

Copyright © 2000 Gary Pennington and Daniel Veillard.

Lighttpd : copyright © 2004, Jan Kneschke, incremental

Ncurses : Copyright © 1998 Free Software Foundation, Inc.

ntp : Copyright © David L. Mills 1992–2006

pcre : Copyright © 1997–2007 University of Cambridge

Copyright © 2007, Google Inc.

PHP5 software, freely available from <http://www.php.net/software/>.

Copyright © 1999 – 2009 The PHP Group.

popt : Copyright © 1998 Red Hat Software

portmap : Copyright © 1983,1991 The Regents of the University of California

Copyright © Sun Microsystem.