



LG

Life's Good

사용설명서

LG Steamer

살균 스티머

사용 전에 '안전을 위한 주의사항' 을 반드시 읽고
정확하게 사용하여 주십시오.

사용설명서를 읽고 난 후 사용하는 사람이
언제라도 볼 수 있는 장소에 보관하세요.

사용설명서에는 제품보증서가 포함되어 있습니다.

H-88HS 시리즈

이런 점이 좋습니다.

- 배수 처리가 간편합니다.
본체 아래 부분을 잡고 배수방향으로 간편하게 배수합니다.
- 청소가 간편합니다.
본체 내부에 있는 브러시로 간편하게 청소가 가능합니다.
- 세균 번식 걱정이 없습니다.
물을 끓여 가습되기 때문에 세균 번식이 없습니다.
- 살균제가 필요없습니다.
끓는 물에 의해 자동적으로 살균되므로 별도의 살균제가 필요 없습니다.
- 수직 현상이 없습니다.
증기로 가습되므로 제품 주위에 물이 고이거나 벽지 및 취침 시 이불 등이 젖는 현상이 없습니다.

안전을 위한 주의사항

■ 다음에 표시되어 있는 안전에 관련한 주의사항들은 제품을 안전하고 정확하게 사용하여 예기치 못한 위험이나 손해를 사전에 방지하기 위한 것입니다.

● 주의사항은 "경고"와 "주의"의 두가지로 구분되어 있으며, 의미는 다음과 같습니다.

⚠ : 이 그림기호는 위험을 끼칠 우려가 있는 사항과 조작에 대하여 주의를 환기시키기 위한 기호입니다.

이 기호가 있는 부분은 위험 발생을 피하기 위하여 주의깊게 읽고 지시에 따라야 합니다.

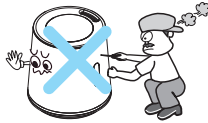
⚠ **경고** : 표시사항을 위반할 때 심각한 상해나 사망이 발생할 가능성이 있는 경우.

⚠ **주의** : 표시사항을 위반할 때 경미한 상해나 제품손상이 발생할 가능성이 있는 경우.

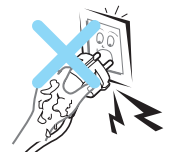
● 사용설명서를 읽고 난 후 사용하는 사람이 언제나 볼 수 있는 장소에 보관 해 주세요.

⚠ 경고

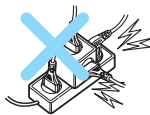
■ 제품을 수리 기술자 이외에는 절대로 분해하거나 개조하지 마십시오.
화재, 감전, 부상의 원인이 됩니다.



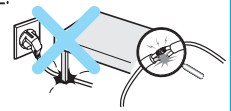
■ 습기가 많은 곳에서 사용하지 마시고, 젖은 손으로 플러그를 취급하지 마십시오.
감전의 원인이 됩니다.



■ 콘센트를 단독으로 사용해 주세요.
하나의 콘센트에 여러가지를 동시에 사용하면 콘센트 발열로 인한 화재의 원인이 됩니다.



■ 전원플러그를 손상시키지 마십시오.
■ 전원코드를 연장하지 마십시오.
■ 전원코드 위에 물건등을 놓지 마십시오.
화재나 감전의 원인이 됩니다.



■ 전원플러그 부분을 잡아당겨 빼지 마세요.
화재 및 감전의 원인이 됩니다.

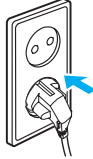


■ 제품을 넘어뜨리거나 놓치지 마십시오.
또 전원플러그를 꽂은 상태에서 제품을 기울이지 마십시오.
화재, 고장의 원인이 됩니다.



⚠ 경고

■ 전원플러그는 확실히 끝까지 삽입하고
전원플러그의 핀이 손상되었거나
콘센트가 헐거울 때에는 사용하지
마십시오.
화재나 감전의 원인이 됩니다.



■ 교류 220 V 이외에서는
사용하지 마십시오.
화재, 고장의 원인이 됩니다.



■ 유아가 접근해 만지거나
조작하지 못하도록 하세요.
감전이나 부상의 원인이 됩니다.



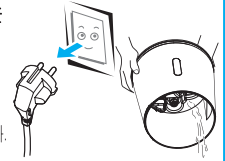
■ 본체를 통째로 물에 담거나
물을 적시지 마십시오.
감전, 발화, 고장의
원인이 됩니다.



■ 분무구나 본체에 손을 대거나
얼굴 등을 가까이 하지 마십시오.
화상의 원인이 됩니다.



■ 청소할 때, 수조부에 남아 있는
물을 버릴 때는 전원플러그를
콘센트에서 빼고, 본체가
완전히 식고 나면
실시해주세요.
감전, 화상, 손상의 우려가 있습니다.



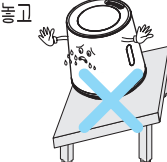
■ 운전정지 직후 본체 내부에
손을 넣지 마십시오.
화상, 손상의 원인이 됩니다.



■ 이상, 고장 일때는 즉시 사용을 중지해 주세요.
계속 사용하면 화재, 감전, 손상의 우려가 있습니다.

- 〈이상, 고장의 예〉
- 전원코드, 전원플러그가 뜨거워 질 때
 - 전원코드를 움직이던 동작하거나 동작하지 않거나 할 때
 - 물땀이나 본체에서 누수될 때
 - 기타의 이상과 고장이 있을 때
- ※ 바로 전원플러그를 제거하고 서비스 센터에 점검 바랍니다.

■ 불안정한 장소나 카펫 등의 위에 놓고
사용하지 마십시오.
제품이 전도되면 뜨거운 물로 손상의
우려가 있습니다.
안전장치 오작동의 원인이 됩니다.



※ 전원플러그 및 전원코드가 손상되었을 때는
위험을 방지하기 위해 서비스기사에 의해
수리되어야 합니다.
그렇지 않으면 화재, 감전 및 제품고장의
원인이 됩니다.



■ 필터커버, 분무구 등의 틈새에
핀, 철사 등의 금속물이물을
넣지 마십시오.
감전 또는 이상동작으로
화상, 손상의 우려가 있습니다.

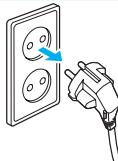


■ 분무구에 물투입을 하지 마십시오.
고장이 발생되어 화재, 감전,
부상의 원인이 됩니다.



⚠ 주의

■ 사용할 때 이외에는 전원코드를
콘센트에서 분리해 주세요.
또, 전원플러그에 물이나 먼지가
있을 때는 마른 휴지로
닦고 사용해주세요.
감전, 누전 고장의 원인이 됩니다.



■ 벽, 가구, 커튼, 천장 등의 근처에서
사용하지 마십시오.
일록, 곰팡이가 생거나 변형의 원인이 됩니다.

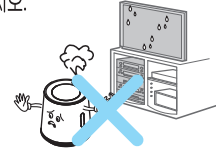


⚠ 주의

■ 사용 중이거나 사용직후에는 제품을 운반하지 마십시오. 뜨거운 물이 넘쳐흘러 손상, 화상, 감전, 고장의 원인이 됩니다.



■ 가슴을 과하게 하지 마십시오. 장시간 연속해서 가슴하면 결로 등으로 실내를 적시거나 고장의 원인이 됩니다.



■ 사용 중이거나 사용직후에는 본체 커버를 열어 청소를 하거나 손을 넣지 마십시오. 화상, 감전의 원인이 됩니다.



■ TV, 라디오, 무선전화기, 에어컨등의 근처에서 1 m 이상 떨어진 곳에 설치해 주세요. TV화면의 깜빡임, 짐음, 전파장애의 원인이 됩니다.



■ 본체는 제품 하단을 잡고 운반해 주세요. 본체 뚜껑과 물탱크가 빠져 손상의 우려가 있습니다. 또, 기울이거나 넘어뜨리면 뜨거운 물이 넘쳐흐를 우려가 있습니다.



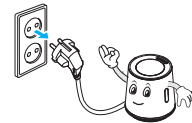
■ 본체내부 청소할 때 염소계, 산성 종류의 세제, 구연산은 사용하지 마십시오. 세제에서 유해가스 등의 발생으로 건강을 해치거나 고장의 원인이 됩니다.



■ 열에 약한 테이블이나 깔개, 마루등의 위에서 사용하지 마십시오. 변형, 변색의 원인이 됩니다.



■ 물탱크 장착 또는 청소 시 전원플러그를 뽑고 팬이 회전을 멈추면 시작하세요. 감전이나 고장의 원인이 됩니다.



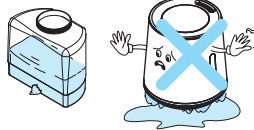
■ 가슴기에 사용된 물은 음료수로 사용하지 마십시오. 인체에 유해할 수 있습니다.



■ 식물, 동식물, 정밀기기, 미술품의 보존 등 특수 용도로는 사용하지 마십시오. 대상물의 원래 성능이 저하될 수 있습니다.



■ 파손된 물탱크는 그대로 사용하지 마십시오. 본체에서 물이 새어나와 손상을 입히거나 고장의 원인이 됩니다.

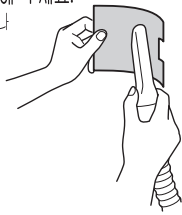


■ 수조부의 남아 있는 물을 버릴 때는 물탱크, 분무커버와 수로커버를 제거한 후 배수방향으로 버려주세요. 감전, 고장의 원인이 됩니다.

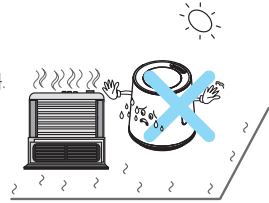


⚠ 장기간 사용하기 위해 반드시 지켜 주세요.

■ 먼지필터는 정기적으로 청소해 주세요.
사용환경에 따라 먼지가 쌓이거나
본체 내부가 변형되거나,
고장의 원인이 됩니다.
(청소방법 : P11 참조)



■ 직사광선이 있는 장소나 온돌바닥, 난방기구 근처에서 사용하지 마십시오.
물탱크 내부의 공기가 팽창하거나 본체에서 물이 흘러 넘칠 우려가 있습니다.
또, 플라스틱의 변형, 변질의 원인이 됩니다.

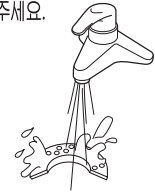


■ 온전 중 흡기구, 분무구는 행주 혹은 책등으로 막지 마십시오.

본체 내부의 온도가 올라가
본체 내부가 변형되거나,
고장, 사고, 화상의 원인이 됩니다.

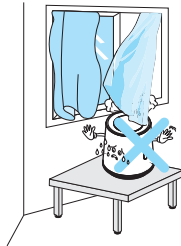


■ 스케일 필터는 정기적으로 세척해 주세요.
보일러에 오염이 되거나 가습량의 저하,
공팡이, 잡균의 번식으로 악취가
생길 우려가 있습니다.



■ 커튼 근처에서 사용하지 마십시오.

흡기구가 막혀 흡기 성능이 저하되어
본체 내부의 온도가 올라가
본체 내부가 변형되거나,
고장, 사고의 원인이 됩니다.



■ 스케일 필터, 수로커버, 먼지필터, 필터커버, 분무커버를 제거한 상태로 사용하지 마십시오.
성능이 발휘되지 않거나,
물이 변색되거나,
먼지가 쌓여
고장의 원인이 됩니다.

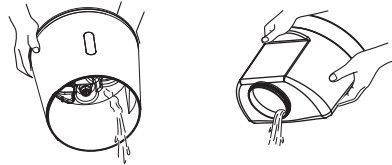


■ 물탱크 또는 본체 내부에 수도물, 정수기물 이외의 물이나 뜨거운 물은 사용하지 마십시오.

알칼리이온수, 미네랄워터, 지하수,
오염된 물을 넣으면 공팡이, 잡균,
수소부 이물, 제품 변색 등의 원인이
됩니다. 뜨거운 물(40℃ 이상)이나
화학약품, 방향제 등을 넣은 물을
넣으면 본체가 변형되거나 고장의
원인이 됩니다.

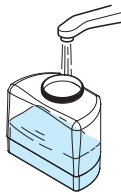


■ 동결되지 않도록 사용하지 않을 때는 물탱크, 본체 내부의 물을 버리십시오.
동결된 채 사용하면 고장의 원인이 됩니다.

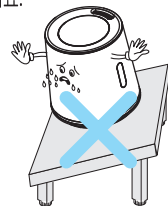


■ 물탱크의 물은 매일 새로운 물로 교환하고, 본체 내부의 남은물은 매일 버려주세요.

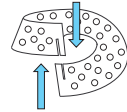
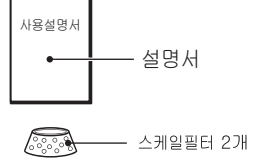
또 본체 내부는 주2회 정도 정기적으로 청소해 주세요.
오염된 물에 의해 성능이 저하 되거나,
악취가 생길 우려가 있습니다.
본체 내부에 막이 생겨 부착되거나
분무구가 바람과 같이 나올 우려가 있습니다.



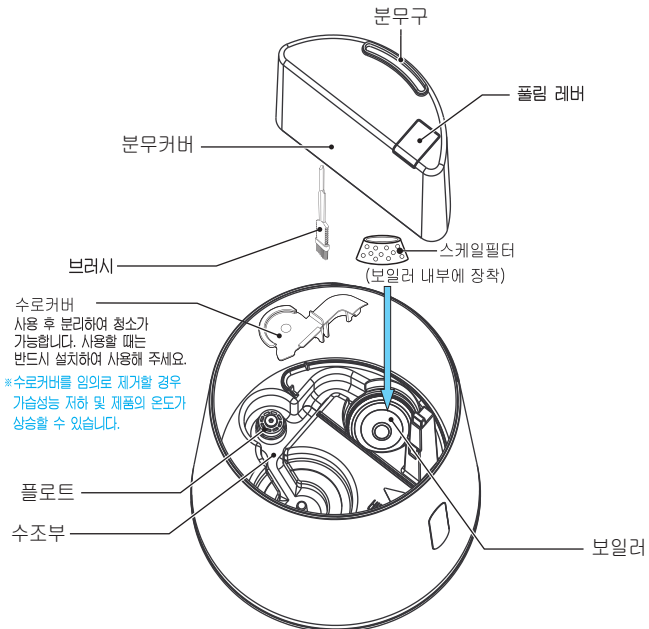
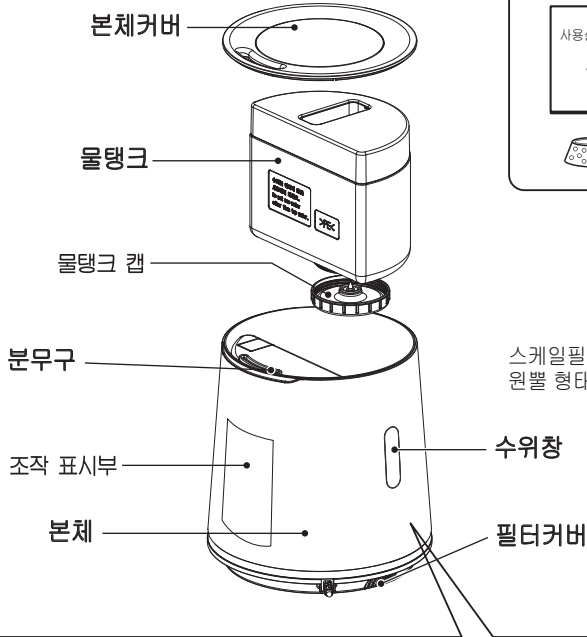
■ 안전한 탁자 위에 설치해 주세요.
설치면이 수평이 되지 않으면
제품의 진동에 의해 물이 넘칠
우려가 있습니다.

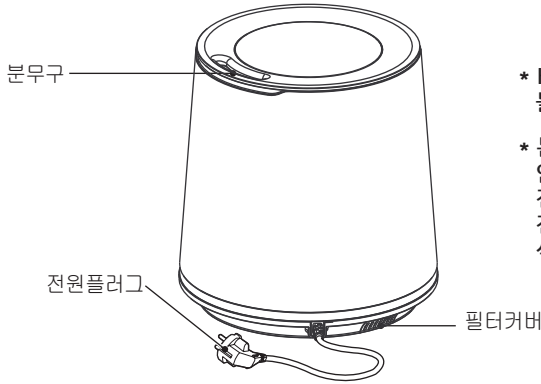


부속품



스케일필터의 양끝 홈을 이용하여 원뿔 형태로 조립하여 사용하여 주세요.





- * H-88HSP 모델의 경우, 제품 뒷면과 전면의 불 밝기가 다를 수 있습니다.
- * 분무구가 막히면, 얼마의 시간 경과 후 안전 장치가 작동되어 제품 온도가 떨어지기 전까지 제품 동작이 멈춥니다. 콘센트에서 전원 플러그를 빼고, 제품의 온도가 충분히 식은 후에 재사용하세요.

조작 / 표시부

H-88HSP



H-88HSP를 제외한
H-88HS 시리즈



취침모드



라이팅



취침모드



잠금(3초)

강 ●

약 ●

물없음 ●



가습량



꺼짐예약

● 8시간

● 4시간

● 2시간

강 ●

약 ●

물없음 ●



가습량



꺼짐예약

● 8시간

● 4시간

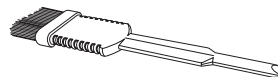
● 2시간

부속품



- 스케일 필터 (보일러 내부에 장착)
제품을 사용하기 전에 스케일 필터가 있는지 반드시 확인 후 사용해 주세요.
(스케일 필터는 주 2회 세척하여 사용하고, 약 2개월이 경과하면 여분의 필터로 교환해 주세요.)

* 여분의 필터는 Bag 안에 포함되어 있습니다.
스케일 필터는 사용 후 서비스 센터에서 추가 구매하실 수 있습니다.



- 브러시
제품 내부를 청소할 때 사용해 주세요.
(브러시가 들어가지 않는 협소한 공간은 브러시 뒷면으로 향균을 감아서 청소해 주세요.)

사용 전 준비사항

※ 이 기기는 가정용(B급) 전자파적합기기로서 주로 가정에서 사용하는 것을 목적으로 하며, 모든 지역에서 사용할 수 있습니다.

1 물탱크를 꺼내고 물을 넣어 주세요.

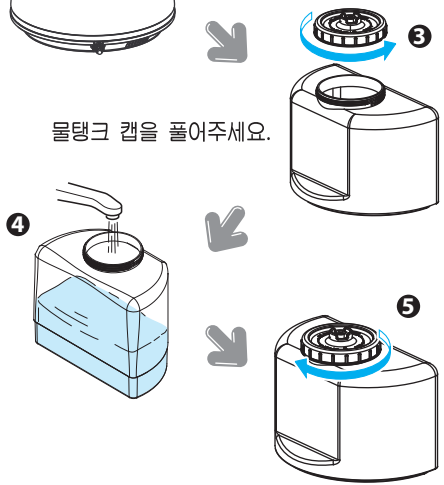
물은 물탱크의 1/2 에서 만수 사이에 넣어주세요.

본체 커버를 열어주세요.



물탱크를 꺼냅니다.

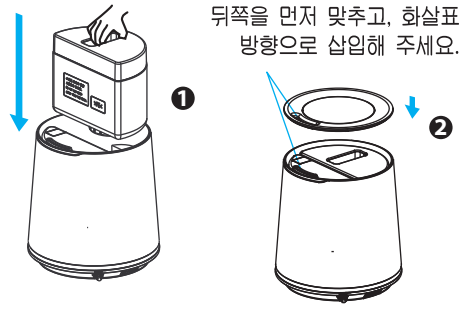
물탱크 캡을 풀어주세요.



주의 ● 물을 넣은 후 물탱크 캡을 확실히 잠그고 물이 새지 않는지 확인해 주세요.

2 물탱크를 본체에 설치하고 커버를 조립해 주세요.

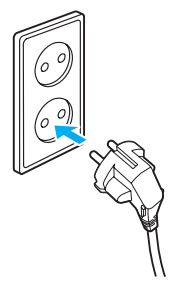
본체 커버의 구멍을 분무구에 먼저 맞춘 후 뒤쪽을 먼저 맞추고, 화살표 방향으로 삽입해 주세요.



※ 본체 커버 뒤쪽을 먼저 맞추어서 조립하시면 쉬워요.

주의 ● 분무커버, 스케일필터, 수로커버가 올바르게 설치되어 있는지 확인하고 물탱크를 설치해 주세요. 올바르게 설치되지 않으면 충분한 가습이 되지 않거나 고장의 원인이 됩니다.

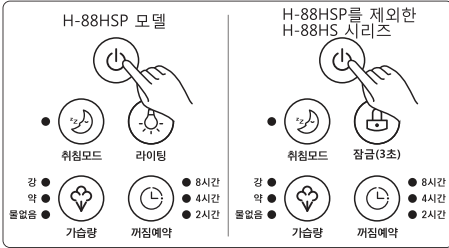
3 전원플러그를 연결해 주세요.



주의 ● 플러그의 핀에 이물질이 묻어 있거나 습기가 묻어 있으면 제거한 후 끝까지 삽입해 주세요.

4 전원을 입력해 주세요.

전원 버튼을 눌러 주세요.
가습량 “강” 램프가 점등하고 가습이 시작됩니다. 물이 충분하지 않을 경우, “물없음” 램프가 점등하고 멜로디가 울립니다.



※ 전원플러그를 콘센트에서 빼고 다시 꽂으면 가습 “강” 부터 시작합니다.

※ 처음 사용시에는 플라스틱의 냄새가 날 수 있지만 사용과 동시에 줄어들게 됩니다.

※ 전원을 인가하여 운전을 시작하고 약3분이 경과해야 수증기가 나옵니다.



주의

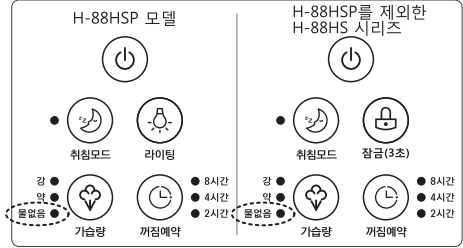
- 물탱크 설치 후 수조부에 물이 채워질 때까지는 전원 버튼을 눌러도 제품이 동작하지 않을 수 있습니다.
- 운전중에 웅하고 나는 소리는 팬이 동작하고 있는 소리로 이상은 아닙니다.

5 운전 모드를 선택해 주세요.

- * 취침모드 버튼을 누르시면 제품이 좀 더 조용한 상태로 운전됩니다.
- * 라이팅 버튼(H-88HSP 전용)을 누르시면 제품 하단부에 불빛이 나옵니다. 전원버튼을 누르지 않더라도, 전원 플러그가 콘센트에 꽂혀있으면 작동합니다.
- * 잠금버튼(H-88HSP를 제외한 H-88시리즈)을 3초동안 누르시면 버튼들이 작동하지 않습니다.
- * 가습량 버튼을 누르시면 가습량을 “강”과 “약”으로 조절하실 수 있습니다.
- * “강”을 선택하시면, 소음은 올라가지만 가습이 강해집니다. “약”을 선택하시면 소음이 감소하지만 가습이 약해집니다.

물이 줄어들면...

물없음 램프가 점등하고, 멜로디가 울리며 운전이 자동으로 정지됩니다.



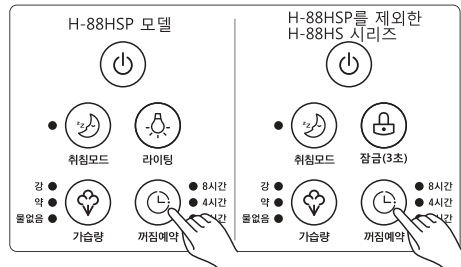
6 꺼짐 예약 설정방법

꺼짐 예약 버튼을 눌러주세요. 누를 때마다 2시간 → 4시간 → 8시간 → 해제의 순으로 바뀝니다.

※ 설정한 시간이 되면 자동적으로 전원이 꺼집니다.
(잠자기 전에 설정하면 편리합니다.)

※ 8시간을 설정할 경우 4시간 경과하면 꺼짐 예약램프가 4시간으로 바뀌고 다시 2시간이 지나면 램프가 2시간으로 바뀝니다.

※ 설정된 경우에도 운전모드를 바꾸는 것이 가능합니다.
(전원을 끄면 꺼짐 예약이 해제됩니다.)





주의

- 본체에 표기된 배수방향으로 배수해 주세요. 화상을 입거나 고장의 원인이 될 수 있습니다.
- 물탱크의 물은 매일 새로운 수돗물로 교환해 주세요. 보일러, 본체내부, 수조부에 남아있는 물은 매일 버려 주세요. 변색·냄새의 원인이 될 수 있습니다.

1 전원을 꺼주세요.

전원 버튼을 누르면 전원이 꺼집니다.



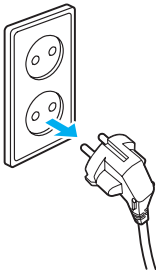
※ 모든 램프가 꺼집니다.



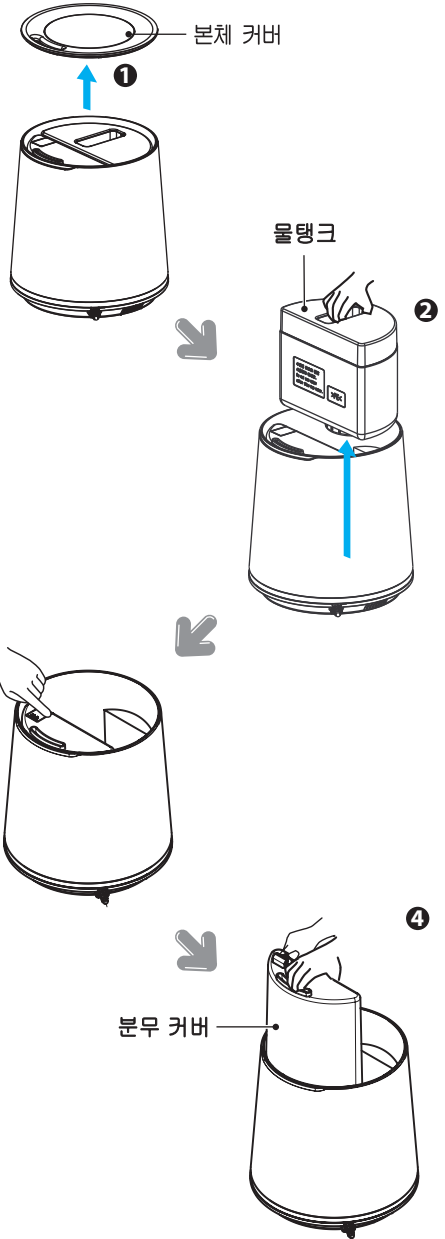
주의

- 플러그를 제거하여 운전을 정지하지 마십시오.

2 전원 플러그를 제거해 주세요.



3 본체가 식으면 본체커버, 물탱크, 분무커버를 제거해 주세요.



항상 청결하게 사용하기 위해 손질은 정기적으로 해주세요.

※ 플러그를 빼고 제품이 식은 후 손질해주세요. 스폰지, 천은 부드러운 것을 사용해주세요.

항상 청결히 보관하고 성능저하, 악취를 방지하기 위해 자주 청소해 주세요.

물탱크의 물은 매일 새로운 물로 교환하고 보일러, 본체내부, 수조부에 남은 물은 매일 버려주세요.

또 본체내부는 주2회 정도 주기적으로 청소해 주세요.

그렇게 하지 않으면 본체내부에 물때가 막상으로 부착되고 분무구를 통해 바람과 같이 나올 수 있습니다.



주의

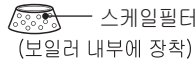
- 신나 류, 클렌저, 표백제, 화학걸레, 금속세미, 나이론세미 등은 사용하지 마십시오.
- 식기 세정기 등 식기건조기, 열탕 등은 사용하지 마십시오.
- 물탱크는 조립된채 세척하지 마십시오.
- 본체, 전원코드, 전원플러그를 물에 닿거나 담그지 말아 주세요.

청소하는
주 2회
부품



물탱크

- 물탱크에 물을 넣고 충분히 헹궈 주세요.



스케일필터
(보일러 내부에 장착)

- 물로 씻어 주세요. 세척을 자주하지 않으면 변색이 되거나 성능이 떨어질 수 있습니다.



본체커버

- 본체 청소 시 내부에 남은 물을 버리고 충분히 짰 행주로 닦아주세요.



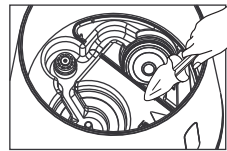
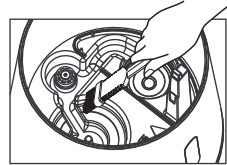
본체

- 수로는 수로커버를 제거하고 제품안에 있는 브러시를 사용하여 청소를 하거나 브러시로 제거되지 않는 때나 브러시가 들어가지 않는 협소한 공간에는 브러시 뒷면에 천을 감아 오염부를 닦아주세요.
- 보일러는 충분히 짰 행주로 닦아주세요.



주의

- 본체를 통째로 세척하지 마십시오. 본체내부에 물이 들어가면 고장의 원인이 됩니다. 보일러는 주 2회 청소해 주세요. 코팅이 되어있으나 장기간 청소를 하지 않으면 불순물이 달라붙어 제거하기 어렵습니다.



청소하는
주 1회
부품



필터커버

- 물을 적신 스폰지를 사용해 닦고 마른 천으로 닦아주세요.
- 분무구와 분무커버는 분해하여 청소할 수 있습니다.



분무커버

※ 분무구와 분무커버의 분해, 조립은 P.11를 참조해 주세요.



물탱크캡

- 필터커버는 물을 사용하여 스폰지로 씻고 마른 천으로 닦아주세요.
- 먼지필터는 충분히 건조시킨 후 설치해서 사용해주세요.



수로커버

※ 필터커버, 먼지필터의 분해, 조립은 P.11를 참조해주세요.



주의

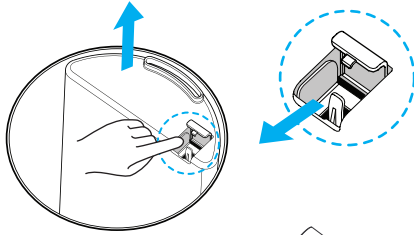
- 필터커버, 먼지필터의 오염이 심하게 되면 증기가 나오지 않거나 고장의 원인이 될 수 있습니다.

청소 방법

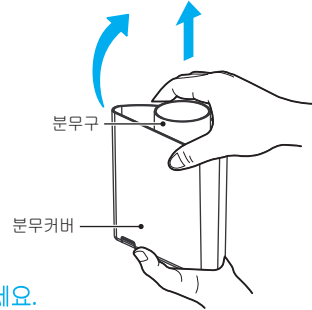
분무구, 분무커버 분해, 조립 방법

■ 분해 방법

- 풀림 레버를 열고 분무커버 레버를 그림과 같이 화살표 방향으로 누르면서 위쪽으로 분리해 주세요.

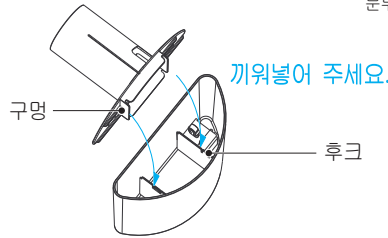


- 분무구와 분무커버를 그림과 같이 손으로 잡고 화살표 방향으로 좌우로 흔들면서 제거해 주세요.



■ 조립 방법

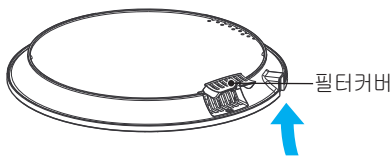
- 분무구의 2개 후크를 분무커버의 구멍에 끼워넣어 주세요.



필터커버의 분해, 조립 방법

■ 분해 방법

- 화살표 방향으로 당겨서 제거해 주세요.



■ 조립 방법

- 필터커버의 후크를 본체에 순서대로 조립해 주세요.



장시간 사용하지 않을 경우...

- 청소 후 제품에 묻어 있는 물을 마른 천으로 닦고 음지에서 자연 건조시켜 주세요. (특히, 본체내부, 스케일필터는 충분히 건조시켜 주세요.)
- 스케일필터는 본체에서 제거하여 충분히 건조시킨 후 밀봉시켜 습기가 없는 장소에서 보관해 주세요.



주의

- 축축한 상태로 보관하지 마십시오. 곰팡이가 발생하는 원인이 됩니다.

고장 신고 전에 확인하세요.

* 아래의 표에서 다른 내용외에 다른 이상이 있으면, 전원플러그를 콘센트에서 뽑은 후 LG전자 서비스센터로 연락해 주십시오.

증상	확인 사항	처리 방법
전원을 인가해도 동작하지 않습니다.	▶전원플러그가 빠지지 않았습니까? ▶물 없음 램프가 점등하지 않습니까? ▶물탱크가 본체에 있습니까?	▶전원플러그를 삽입해 주세요. ▶물탱크에 물을 넣어 설치해 주세요. ▶물탱크에 물을 넣어 설치해 주세요.
증기가 나오지 않습니다.	▶물탱크가 비어있지 않습니까? ▶분무커버가 본체에 올바르게 설치되어 있습니까?	▶물탱크에 물을 반 이상 넣어 주세요. ▶분무커버를 본체에 올바르게 설치해 주세요.
물탱크에 물이 있는데도 물 없음 램프가 점등 합니다.	▶물탱크를 설치한 바로 직후가 아닙니까? ▶불안정한 장소나 본체가 기울어져 있지 않습니까?	▶잠시 후에 물탱크의 물이 수조부를 채우면 물 없음 램프가 사라집니다. ▶본체 내부의 물을 버리고 수평한 장소에 본체를 설치해 주세요.
습도가 오르지 않거나 물이 줄지 않습니다.	▶방이 너무 넓지 않습니까? ▶환기를 하고 있지 않습니까?	▶적당한 범위 (23㎡ 이하의 방)에서 사용해 주세요. ▶창문, 문을 닫고 사용해 주세요.
약취가 납니다.	▶본체내부, 수조부가 오염되지 않았습니까? ▶물탱크, 본체내부, 수조부의 물을 방치한채 두지 않았습니까?	▶본체내부, 수조부를 청소해 주세요. ▶물탱크의 물을 매일 새로운 수돗물로 교환해 주세요. 또, 본체내부와 수조부에 남아있는 물은 매일 버려주세요.
물이 썩니다.	▶물탱크 캡이 확실히 잠겨져 있습니까? ▶물탱크 캡의 패킹에 흠집은 없습니까? ▶분무커버가 본체에 올바르게 설치되어 있습니까?	▶물탱크 캡을 확실히 잠겨 본체에 삽입해 주세요. ▶새로운 패킹으로 교환해 주세요. ▶분무커버를 본체에 올바르게 설치해 주세요.
분무구 이외에서 분무가 됩니다.	▶수로커버가 설치되어 있습니까?	▶본체 내부의 물을 버리고수로커버를 설치해 주세요.
보일러, 수조부, 본체내부에 이물질이 쌓여 있습니다.	▶보일러, 수조부, 본체내부를 정기적으로 청소하고 있습니까? ▶수돗물 이외의 물을 사용하지 않습니까?	▶지주 청소해 주세요. ▶반드시 수돗물을 사용해 주세요.

* 제품 내부에 습기가 차는것은 고장이 아닌 정상적인 작동입니다.

* 미세 입자로 가습되므로 분무되는 모습이 보이지 않습니다.

▶ 플라스틱 등에서 냄새가 날 수 있습니다.

처음 사용하게 될 때 플라스틱 등에서 냄새가 날 수 있습니다만, 고장이 아닙니다. 사용과 동시에 냄새가 약간 생길 수 있습니다.

제품규격

* 본 사용설명서에 표시된 내용(외관디자인 및 규격)은 제품의 품질향상을 위해 예고없이 변경되는 수가 있습니다.

* 가습량 “강”으로 지속 사용시 가습량 “약” 대비 많은 전기요금이 청구될 수 있습니다.

모델명	H-88HS 시리즈	제품명	가습기
전원	220 V ~ 60 Hz	소비전력	295 W
최대분무성능	0.32 L / 시간	물탱크용량	3.5 L
외형크기 (가로X세로X높이)	278 X 278 X 289 mm	중량	약 4.2 kg (포장물 제외)

고객의 권리

고객께서는 제품사용중에 고장이 발생할 경우, 구입일로부터 1년 동안 무상서비스를 받으실 수 있는 「소중한 권리」가 있습니다. 단, 고객 과실 및 천재지변에 의해 고장이 발생한 경우는 무상서비스 기간내에도 유상 처리됨을 알려드립니다.

유상 서비스 (고객의 비용 부담)에 대한 책임

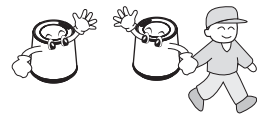
서비스 신청시 다음과 같은 경우는 무상 서비스 기간내라도 유상 처리 됩니다.

- ① 제품내에 이물질(물, 음료수, 커피, 장난감 등) / 흡입(토너, 석회, 분필가루, 시멘트, 공사장 흙먼지)하여 고장이 발생하였을 경우
- ② 제품을 떨어뜨리거나, 충격으로 인하여 제품파손 및 기능상의 고장이 발생하였을 경우
- ③ 신나, 벤젠 등 유기용제에 의하여 외관 손상 및 변형이 된 경우
- ④ LG전자 정품이 아닌 부품 또는 소모품을 사용하여 제품 고장이 발생하였을 경우 (어댑터, 배터리, 먼지봉투, 이어폰 등) → LG전자 정품은 가까운 LG전자 서비스 센터에서 구입 가능합니다.
- ⑤ 사용전압을 오(誤)인가하여 제품 고장이 발생하였을 경우
- ⑥ 고객이 제품을 임의로 분해하여 부속품이 분실 및 파손되었을 경우
- ⑦ LG전자 서비스 센터의 수리기사(사)가 아닌 사람이 제품을 수리 또는 개조하여 고장이 발생하였을 경우
- ⑧ 천재지변(낙뢰, 화재, 풍수해, 가스, 염해, 지진 등)에 의해 고장이 발생하였을 경우
- ⑨ LG전자 제품 사용설명서내에 “안전을 위한 주의사항”을 지키지 않아 고장이 발생하였을 경우 (“안전을 위한 주의사항”을 잘 지키면 제품을 오래 사용할 수 있습니다.)
- ⑩ 기타 고객 과실에 의하여 제품 고장이 발생하였을 경우.

폐 가전제품 처리절차

신규제품 구입시

LG전자 대리점에서 신제품을 구입한 후, 기존 제품을 버리고자 할 경우에는 신규제품 배달시 무상으로 처리해 드립니다.



단순 폐기시

가전제품, 가구 등 대형 생활폐기물을 버리고자 할 경우에는 지역 주민센터로 연락하시면 됩니다.





LG전자 서비스센터 대표 전화번호

사용불편 및 고장접수는 (전국 어디서나)

1544-7777, 1588-7777

• 전화 걸기 전

제품 모델명, 고장상태, 전화번호, 주소를 정확히 알고 계시면 보다 빠른 서비스를 받으실 수 있습니다.

• 전화 연결 시

ARS 안내에 따라 제품을 정확하게 선택하시면 해당 제품의 전문 상담원에게 최고의 서비스를 받으실 수 있습니다.

고객 상담실 (제안 및 불만사항) 080-023-7777

인터넷 서비스 신청

www.lgservice.co.kr

- 인터넷 서비스를 이용하시면 제품에 대한 자가진단, 원하는 날짜와 시간에 서비스 신청, 실시간 PC 원격 상담이 가능하여 보다 편리하게 이용하실 수 있습니다.
- 인터넷으로 출장 서비스를 신청하시면 수리비 할인 혜택을 드립니다.
(단, 당사의 사정에 의해 변경될 수 있습니다.)



서비스 품질(ISO) 인증마크란?

서비스 품질이 우수한 기업에 대한 품질을 국가 기관인 지식경제부가 보증하는 인증마크입니다.

사용설명서는 회사 사정에 따라 변경될 수 있습니다.