

HƯỚNG DẪN SỬ DỤNG

Loa Bluetooth Di động

Vui lòng đọc kỹ tài liệu hướng dẫn này trước khi vận hành bộ thiết bị của bạn và lưu giữ để tham khảo sau.

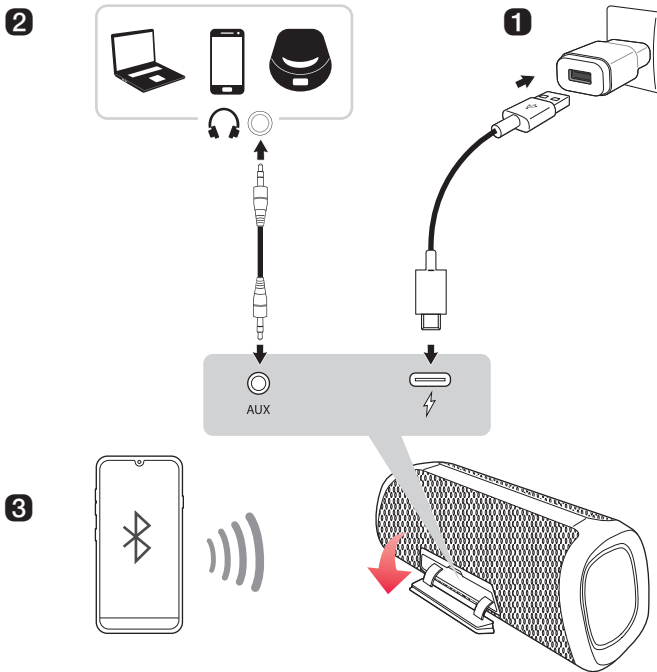
MẪU

XG5QBK

XG5QGR


Hướng dẫn nhanh Loa Bluetooth di động

| Kết nối và sử dụng loa








1 Sạc pin cho loa trước khi sử dụng bằng cách mở nắp sau và kết nối loa với bộ nguồn AC (không đi kèm).

2 Kết nối với thiết bị ngoài (→ Xem “Kết nối qua cáp stereo 3,5 mm” trên trang 22.)

- 1 Nhấn nút **Nguồn**  để bật loa.
- 2 Mở nắp sau của loa và kết nối thiết bị ngoài với cổng **AUX** bằng cáp stereo 3,5 mm.
- 3 Bật thiết bị ngoài và bắt đầu phát.

3 Kết nối loa với điện thoại thông minh thông qua Bluetooth (→ Xem “Kết nối điện thoại thông minh với loa qua Bluetooth” trên trang 10.)

- 1 Nhấn nút **Nguồn**  để bật loa. Đèn LED **Bluetooth** nhấp nháy.
- 2 Nhấn nút **Cài đặt**  trên điện thoại thông minh và chọn  **Bluetooth**. Bật chức năng **Bluetooth**. (Tắt  > Bật )
- 3 Tìm "LG-XG5Q (XX)" trong danh sách thiết bị trên điện thoại thông minh và kết nối với thiết bị đó. Sau khi điện thoại thông minh đã kết nối qua **Bluetooth**, đèn LED **Bluetooth** sẽ bật sáng.
- 4 Trên điện thoại thông minh, hãy phát nhạc theo lựa chọn của bạn.

4 Kết nối ứng dụng LG XBOOM (→ Xem “Cài đặt ứng dụng”, “Sử dụng Wireless Party Link” trên trang 16, 18.)

- 1 Tìm ứng dụng **LG XBOOM** trên Google Play hoặc App Store và cài đặt ứng dụng trên điện thoại thông minh.
- 2 Chạy ứng dụng **LG XBOOM** và sử dụng thêm nhiều tính năng khác. (EQ, Wireless Party Link, Lighting, Sleep Timer, Setting, v.v.)

Hướng dẫn nhanh Loa Bluetooth di động

- 2 Kết nối và sử dụng loa

Khám phá sản phẩm

- 5 Mặt trên
- 7 Mặt sau

Sạc pin

- 8 Sạc pin
- 9 Kiểm tra trạng thái sạc pin

Kết nối với Bluetooth

- 10 Kết nối điện thoại thông minh với loa qua Bluetooth
- 13 Kết nối hai thiết bị Bluetooth với loa
- 14 Nói chuyện trên điện thoại bằng chế độ rảnh tay
- 15 Sử dụng lệnh giọng nói

Kết nối với ứng dụng LG XBOOM

- 16 Cài đặt ứng dụng
- 18 Sử dụng Wireless Party Link

Kết nối với thiết bị ngoài

- 22 Kết nối qua cáp stereo 3,5 mm

Các chức năng bổ sung

- 23 Thiết lập hiệu ứng âm thanh
- 24 Đặt lại loa
- 24 Đặt lại Bluetooth
- 25 Sử dụng Quản lý nguồn tự động
- 26 Sử dụng Auto power - on.
- 26 Chức năng phản hồi bằng giọng nói

Biện pháp phòng ngừa an toàn

- 27 An toàn và quy định

Trước khi báo cáo sự cố sản phẩm

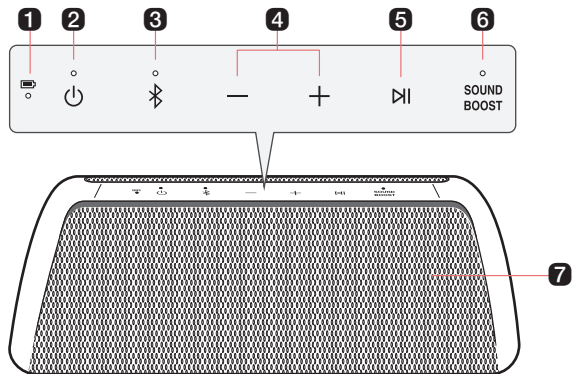
- 30 Khắc phục sự cố

Phụ lục

- 31 Thông số kỹ thuật
- 32 Các nhãn hiệu đã đăng ký và giấy phép
- 33 Xử lý sản phẩm

Khám phá sản phẩm

I Mặt trên



1 Đèn LED pin

Vui lòng kiểm tra mức pin và trạng thái pin. (→ Xem “Kiểm tra trạng thái sạc pin” trên trang 9.)

- Nhấn và giữ nút **Nguồn** (🔌) trong 2 giây để kiểm tra mức pin trong khi nguồn hoặc loa đang bật.

2 Nguồn (🔌)

Bật hoặc tắt loa.

Đèn LED nguồn

Cho biết trạng thái nguồn.

3 Bluetooth (📶)

Bạn có thể thay đổi cài đặt **Bluetooth**.

- Kết nối thêm một điện thoại thông minh khác: Nhấn và giữ nút trong 2 giây. (→ Xem “Kết nối hai thiết bị Bluetooth với loa” trên trang 13.)
- Thay đổi từ AUX sang **Bluetooth**: Nhấn nút.
- Đặt lại **Bluetooth**: Nhấn và giữ nút trong 7 giây. (→ Xem “Đặt lại Bluetooth” trên trang 24.)

Đèn LED Bluetooth

Cho biết trạng thái kết nối **Bluetooth**.

- 📶 : Nhấp nháy màu trắng / Sẵn sàng cho kết nối thiết bị **Bluetooth**.
- 📶 : Sáng màu trắng / Đã kết nối với thiết bị **Bluetooth**.

4 Âm lượng (🔊)

Thao tác này sẽ điều chỉnh âm lượng của loa.

5 Phát/Tạm dừng

Trong chức năng AUX, nhấn nút để tắt tiếng.

Khi **Bluetooth** đã kết nối, nhấn nút để thao tác với thiết bị **Bluetooth**.

- Phát/Tạm dừng: Nhấn nút.
- Chuyển sang bài nhạc tiếp theo: Nhấn nhanh nút hai lần.
- Chuyển sang bài nhạc trước: Nhấn nhanh nút ba lần.
- Sử dụng chức năng Rảnh tay: Nhấn nút khi đang ở chức năng **Bluetooth** khi bạn nhận được cuộc gọi từ một thiết bị đã kết nối qua **Bluetooth**. (→ Xem “Nói chuyện trên điện thoại bằng chế độ rảnh tay” trên trang 14)
- Sử dụng lệnh giọng nói: Nhấn và giữ nút trong 2 giây. (→ Xem “Sử dụng lệnh giọng nói” trên trang 15)

6 SOUND BOOST

Thay đổi hiệu ứng âm thanh. (→ Xem “Thiết lập hiệu ứng âm thanh” trên trang 23)

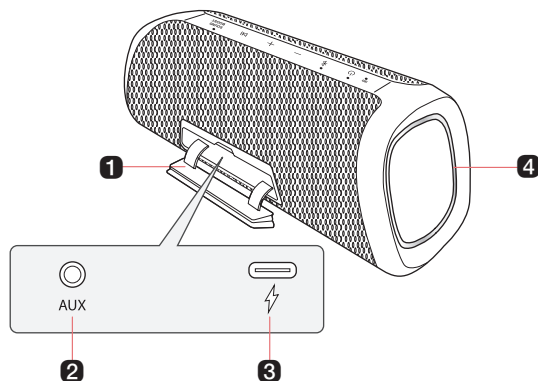
Đèn LED SOUND BOOST

Bạn có thể kiểm tra hiệu ứng âm thanh đã chọn.

7 Micrô

Bạn có thể sử dụng lệnh giọng nói và chức năng Rảnh tay trong khi loa đã kết nối với **Bluetooth**.

| Mặt sau



1 Nắp sau

Đóng nắp sau hoàn toàn sau khi sử dụng.

- Bảo vệ chống xâm nhập: IP67
 - Chất rắn: Thiết bị được bảo vệ chống bụi lọt vào.
 - Chất lỏng: Bảo vệ khi ngâm trong nước ở độ sâu 1 mét.

2 AUX AUX

Bạn có thể kết nối sản phẩm với thiết bị di động bên ngoài bằng cáp stereo 3,5 mm và bắt đầu thưởng thức nhạc.

3 (DC IN)

Cắm cáp USB (C-Type) để sạc pin cho loa.

4 Đèn LED Chiếu sáng bên cạnh

Bạn có thể thay đổi hiệu ứng của Chiếu sáng bên cạnh và bật hoặc tắt trong ứng dụng **LG XBOOM**.

⚠ THẬN TRỌNG

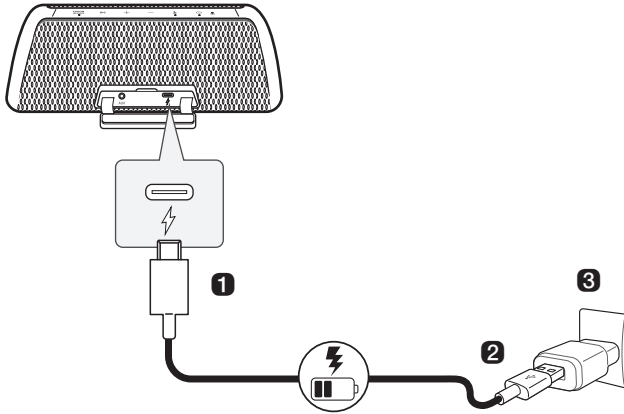
Cẩn thận không để loa bị rơi. Sốc cơ học có thể làm giảm hiệu suất chống nước và chống bụi.

Sạc pin

I Sạc pin

Loa có pin bên trong. Hãy sạc pin đủ trước khi sử dụng.

- 1 Mở nắp sau và kết nối cáp USB với cổng **(DC IN)** của loa.
- 2 Kết nối cáp USB đi kèm với bộ nguồn AC (không đi kèm).
- 3 Cắm bộ nguồn AC vào ổ cắm AC.



✔ Lưu ý

- Mất khoảng 4 giờ để sạc đầy pin cho loa. Thời gian sạc có thể thay đổi tùy thuộc vào trạng thái pin hoặc trạng thái hoạt động của loa.
- Sau khi pin đã sạc đầy, bạn có thể sử dụng loa trong khoảng 18 giờ.
 - Thời gian hoạt động có thể thay đổi tùy thuộc vào pin hoặc trạng thái hoạt động.



⚠ THẬN TRỌNG

Bộ nguồn AC không đi kèm. Bạn nên sử dụng bộ nguồn AC 5 V được LG Electronics Inc. chấp thuận (trên 2 A) cho loa này, nếu không sẽ có nguy cơ hư hỏng do nổ. Nếu bạn không sử dụng bộ nguồn được khuyến cáo, thiết bị có thể không sạc được hoặc thời gian sạc có thể khác.

| Kiểm tra trạng thái sạc pin

Trạng thái sạc pin

Khi quá trình sạc pin bắt đầu, đèn LED nguồn cho biết trạng thái sạc pin.




LED	Trạng thái LED / Trạng thái pin
	Màu xanh lá cây. / Sạc đã hoàn thành.
	Màu đỏ. / Đang thực hiện sạc pin.

✔ Lưu ý

- Phát nhạc trong khi sạc có thể kéo dài thời gian sạc pin.
- Khi pin của loa được sạc đầy khi tắt nguồn, đèn LED của pin sẽ sáng màu xanh lá cây trong 15 giây và sau đó tắt.

Trạng thái sử dụng

Khi bạn bật loa hoặc nhấn và giữ nút **Nguồn** (⏻) trong 2 giây, đèn LED pin bật sáng trong 3 giây theo trạng thái pin.

LED	Trạng thái LED / Trạng thái pin
	Sáng màu xanh lá cây. / Mức pin trên 70%.
	Sáng màu hổ phách. / Mức pin 10~70%.
	Đèn nhấp nháy màu đỏ liên tục và bạn có thể nghe thấy âm thanh thông báo một lần. / Mức pin dưới 10% và cần sạc pin.

✔ Lưu ý

- Không thể kiểm tra trạng thái pin trong khi sạc.

Kết nối với Bluetooth


Kết nối điện thoại thông minh với loa qua Bluetooth

Bạn có thể phát nhạc hoặc chạy ứng dụng nghe nhạc trên thiết bị **Bluetooth** và thưởng thức nhạc qua loa.

Vui lòng kiểm tra những điều sau đây trước tiên.

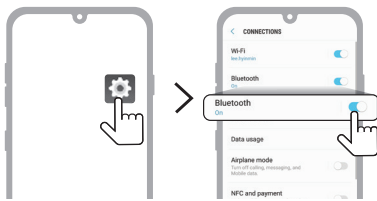
- Thông số kỹ thuật **Bluetooth** của loa như sau:
 - Phiên bản **Bluetooth**: 5.1
 - Codec **Bluetooth**: SBC, AAC
- Sản phẩm này hỗ trợ các thiết bị **Bluetooth** như điện thoại thông minh và máy tính xách tay. Cách kết nối thiết bị với loa có thể thay đổi tùy thuộc vào loại thiết bị và kiểu máy. Tham khảo hướng dẫn sử dụng của thiết bị bên ngoài cần kết nối để biết thông tin về cách kết nối thiết bị.

Chọn menu **[Bluetooth]** trên màn hình **Cài đặt** của điện thoại thông minh. Cách truy cập menu có thể thay đổi tùy thuộc vào nhà sản xuất và kiểu máy điện thoại thông minh.

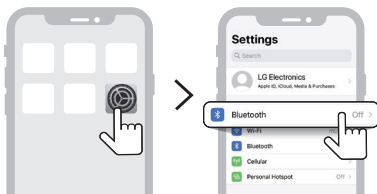
1 Nhấn nút **Nguồn**  để bật loa. Đèn LED **Bluetooth** nhấp nháy.



2 Nhấn nút **Cài đặt** (⚙️) / (⚙️) trên điện thoại thông minh và chọn **Bluetooth**.



(Điện thoại Android)



(iPhone)

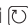
3 Bật chức năng **Bluetooth**. (Tắt > Bật)

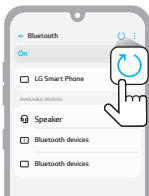
4 Bạn sẽ thấy danh sách các thiết bị có thể kết nối trên điện thoại thông minh. Tìm và nhấn vào "LG-XG5Q (XX)".



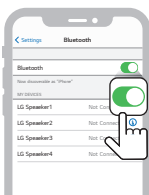
5 Khi loa và điện thoại thông minh được kết nối qua **Bluetooth**, đèn LED **Bluetooth** sẽ sáng lên cùng với âm thanh.



- 6 Nếu "LG-XG5Q (XX)" không xuất hiện trên danh sách, nhấn vào biểu tượng **Làm mới**  trên điện thoại Android hoặc khởi động lại **Bluetooth** trên iPhone.

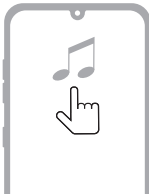


(Điện thoại Android)



(iPhone)

- 7 Chọn và phát một bản nhạc trên điện thoại thông minh.




✓ Lưu ý

- XX là hai chữ số cuối của địa chỉ **Bluetooth**. Ví dụ: "LG-XG5Q (08)".
- Thiết bị **Bluetooth** càng gần với sản phẩm, kết nối sẽ càng tốt.
- Nếu không có thiết bị **Bluetooth** nào được kết nối với loa, đèn LED **Bluetooth** nhấp nháy. Kết nối lại với thiết bị.
- Điều chỉnh âm lượng của thiết bị **Bluetooth** đến mức thích hợp khi sử dụng.
- Khi sản phẩm đang sạc, nếu bạn tìm cách kết nối với sản phẩm thông qua thiết bị **Bluetooth** có lịch sử kết nối, sản phẩm sẽ tự động bật và kết nối với thiết bị **Bluetooth**. Bạn có thể điều khiển chức năng này trong **ứng dụng LG XBOOM**. (→ Xem "Sử dụng Auto power - on." trên trang 26.)

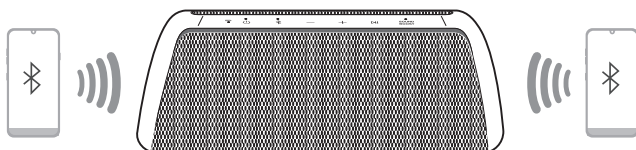
| Kết nối hai thiết bị Bluetooth với loa

Ghép nối nhiều điện thoại

- 1 Kết nối một thiết bị **Bluetooth** với loa trước. (→ Xem “Kết nối điện thoại thông minh với loa qua Bluetooth” trên trang 10.)
- 2 Khi thiết bị **Bluetooth** và loa được kết nối, nhấn và giữ nút **Bluetooth**  trong 2 giây. Sau đó, đèn LED **Bluetooth** sẽ nhấp nháy cùng với âm thanh. Thiết bị được chuyển sang chế độ ghép nối nhiều điện thoại.



- 3 Kết nối một thiết bị **Bluetooth** khác với loa trong vòng 1 phút. (→ Xem “Kết nối điện thoại thông minh với loa qua Bluetooth” trên trang 10.)



- 4 Sau khi cả hai thiết bị **Bluetooth** được kết nối với loa, đèn LED **Bluetooth** bật sáng.



✓ Lưu ý

- Có thể kết nối tối đa hai thiết bị **Bluetooth** với loa cùng lúc.
- Khi hai thiết bị **Bluetooth** kết nối với loa cùng lúc, loa chỉ phát âm thanh của một thiết bị. Bạn cần dừng phát nhạc trên thiết bị đầu tiên để phát nhạc của thiết bị kia.
- Nếu bạn tắt loa và bật trở lại trong khi hai thiết bị **Bluetooth** đang kết nối, chỉ thiết bị đã kết nối sau được kết nối tự động.

| Nói chuyện trên điện thoại bằng chế độ rảnh tay

- 1 Kết nối thiết bị thông minh với loa. (→ Xem “Kết nối điện thoại thông minh với loa qua Bluetooth” trên trang 10.)
- 2 Bạn có thể sử dụng chức năng Rảnh tay bằng cách thao tác như trong bảng dưới đây.



Chức năng	Cách sử dụng
Nhận cuộc gọi điện thoại	Nhấn nút Phát/Tạm dừng
Kết thúc cuộc gọi điện thoại	Nhấn và giữ nút Phát/Tạm dừng trong 2 giây.
Từ chối cuộc gọi đến	Nhấn và giữ nút Phát/Tạm dừng trong 2 giây.
Tắt tiếng trong khi đang có cuộc gọi điện thoại	Nhấn nút Phát/Tạm dừng .

✓ Lưu ý

- Trong khi chức năng này đang được sử dụng, chức năng lệnh giọng nói sẽ bị tắt.
- Nếu cả hai điện thoại thông minh được kết nối qua Ghép nối nhiều điện thoại được sử dụng đồng thời cho cuộc gọi điện thoại, chức năng rảnh tay có thể hoạt động không bình thường.
- Đèn LED **SOUND BOOST** nhấp nháy trong khi có một cuộc gọi điện thoại sẽ cho biết giọng nói bị tắt tiếng. Nhấn nút **Phát/Tạm dừng** để hủy tắt tiếng.

| Sử dụng lệnh giọng nói

Bạn có thể bật Trợ lý Google hoặc chức năng Siri trên điện thoại thông minh và sử dụng lệnh giọng nói thông qua micrô của loa.

Vui lòng kiểm tra những điều sau đây trước tiên.

- Sử dụng thiết bị thông minh cung cấp chức năng lệnh giọng nói.
- Chức năng này có thể không hoạt động tùy thuộc vào thiết bị **Bluetooth**.

1 Kết nối điện thoại thông minh với loa qua **Bluetooth**. (→ Xem “Kết nối điện thoại thông minh với loa qua Bluetooth” trên trang 10.)

2 Nhấn và giữ nút **Phát/Tạm dừng**  trong 2 giây.



3 Nói lệnh giọng nói mong muốn cho Trợ lý Google hoặc Siri gần với micrô của loa.



✔ Lưu ý

- Khi chức năng rảnh tay đang được sử dụng, chức năng này sẽ bị tắt.
- Nếu thời gian ra lệnh bằng giọng nói đã vượt quá giới hạn trên điện thoại thông minh, chức năng này sẽ tự động tắt.
- Thiết bị Android có thể không hỗ trợ chức năng này ở một số quốc gia theo chính sách của Google.
- Nếu lệnh giọng nói không hoạt động, hãy kiểm tra điện thoại thông minh.

Kết nối với ứng dụng LG XBOOM

I Cài đặt ứng dụng

Sử dụng các chức năng khác nhau của loa trên ứng dụng LG XBOOM.

Để cài đặt ứng dụng LG XBOOM, quét mã QR bằng ứng dụng hoặc cài đặt ứng dụng LG XBOOM trên Google Play hoặc App Store.

Vui lòng kiểm tra những điều sau đây trước tiên.

- Ứng dụng LG XBOOM có các phiên bản được liệt kê dưới đây.
 - Android OS: Phiên bản 5.0 hoặc cao hơn
 - iOS OS: Phiên bản 10 hoặc cao hơn
 - Các phiên bản tối thiểu được hỗ trợ cho từng hệ điều hành có thể thay đổi sau này.

Tải xuống bằng mã QR

- 1 Quét mã QR bằng ứng dụng quét mã QR.
- 2 Bạn sẽ được chuyển đến trang nơi bạn có thể tải xuống ứng dụng LG XBOOM. Nhấn vào ứng dụng để cài đặt ứng dụng đó.



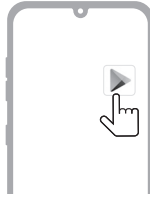
(HĐH Android Phone)



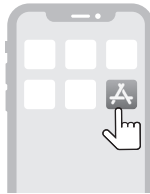
(iPhone OS)

Tải xuống trong Google Play hoặc App Store

- 1 Tìm ứng dụng **LG XBOOM** trên Google Play hoặc App Store và cài đặt ứng dụng trên điện thoại thông minh.



(Điện thoại Android™)



(iPhone)

-
- 2 Kết nối điện thoại thông minh với loa qua **Bluetooth**. (→ Xem “Kết nối điện thoại thông minh với loa qua Bluetooth” trên trang 10.)
 - 3 Mở ứng dụng **LG XBOOM** đã cài đặt trên điện thoại thông minh.
 - 4 Làm theo hướng dẫn trên ứng dụng **LG XBOOM**. Đồng ý với Điều khoản dịch vụ, cửa sổ thông báo, cài đặt truy cập, v.v.
 - 5 Bắt đầu sử dụng các chức năng khác nhau trên ứng dụng **LG XBOOM**.

✓ Lưu ý

- Cách truy cập menu có thể thay đổi tùy thuộc vào nhà sản xuất và hệ điều hành.
 - Google, Android và Google Play là các thương hiệu của Google LLC.
-

| Sử dụng Wireless Party Link

Bạn có thể kết nối nhiều loa trong Wireless Party Link của ứng dụng LG XBOOM. Có hai cách để sử dụng Wireless Party Link: Chế độ Hai loa và chế độ Nhiều loa.

Chế độ Hai loa

Chế độ Hai loa của Wireless Party Link cho phép bạn thưởng thức âm thanh stereo với hai loa giống nhau.

Vui lòng kiểm tra những điều sau đây trước tiên.

- Cần phải có hai loa giống nhau. (Ví dụ: XG5Q và XG5Q)

- 1 Kết nối sản phẩm và một điện thoại thông minh trước. (→ Xem "Kết nối điện thoại thông minh với loa qua Bluetooth" trên trang 10.)
- 2 Nhấn vào Wireless Party Link trong ứng dụng LG XBOOM.
- 3 Nhấn vào chế độ Hai loa và kết nối loa còn lại theo hướng dẫn.
- 4 Bạn có thể thấy đèn LED chế độ Hai loa trên loa.
 - Loa chính: Đèn LED **Bluetooth** bật sáng và phát ra âm thanh kênh trái.
 - Loa còn lại: Đèn LED **Bluetooth** tắt và phát ra âm thanh kênh phải.




(Loa chính)



(Loa còn lại)

Kết nối với TV thông qua Chế độ hai loa

- 1 Làm theo hướng dẫn ở trên để kết nối hai loa thông qua Chế độ hai loa. (→ Xem “Chế độ Hai loa” trên trang 18.)
- 2 Nhấn và giữ nút **Bluetooth**  trên loa chính trong 2 giây. Sau đó đèn LED **Bluetooth** sẽ nhấp nháy trong 60 giây.
- 3 Trong cài đặt của TV, hãy tìm và chọn loa chính trong vòng 60 giây. Bạn có thể nghe âm thanh TV qua hai loa.

✓ Lưu ý

- Khi sử dụng ở chế độ hai loa với TV, bạn không thể điều khiển loa bằng **ứng dụng LG XBOOM**.

Chế độ Nhiều loa

Chế độ Nhiều loa của Wireless Party Link cho phép bạn thưởng thức âm thanh mạnh mẽ hơn với nhiều loa.

Vui lòng kiểm tra những điều sau đây trước tiên.

- Bạn có thể kết nối nhiều loa Bluetooth của LG. (XG9Q/XG7Q/XG5Q và XO3Q)

- 1 Kết nối sản phẩm và một điện thoại thông minh trước. (→ Xem “Kết nối điện thoại thông minh với loa qua Bluetooth” trên trang 10.)
- 2 Nhấn vào Wireless Party Link trong **ứng dụng LG XBOOM**.
- 3 Nhấn vào chế độ Nhiều loa và bật chức năng.
- 4 Tìm kiếm các loa gần đó và chọn loa bạn muốn kết nối.
- 5 Bạn có thể thấy đèn LED chế độ Nhiều loa trên loa.
 - Loa chính: Đèn LED **Bluetooth** bật sáng và loa phát ra âm thanh.
 - Các loa khác: Đèn LED **Bluetooth** tắt và các loa phát ra âm thanh đồng bộ với loa chính.




(Loa chính)



(Loa còn lại)

✔ Lưu ý

- Loa chính chỉ kết nối một thiết bị **Bluetooth**.
 - Khi sử dụng chế độ Hai loa/Nhiều loa để kết nối nhiều loa, kết nối ghép nối nhiều điện thoại không được hỗ trợ.
 - Khi bạn tắt và bật lại loa, loa không tự động kết nối lại.
 - Bạn chỉ có thể sử dụng loa chính cho cuộc gọi hoặc lệnh giọng nói.
 - Nếu bạn kết nối cáp stereo 3.5 mm ở chế độ Hai loa/Nhiều loa, chế độ Hai loa/Nhiều loa sẽ bị hủy và sau đó đổi thành chức năng AUX
 - Khi bạn kết nối nhiều loa ở chế độ Hai loa/Nhiều loa ở chức năng AUX, loa sẽ đổi sang chức năng **Bluetooth**.
 - Để thay đổi thiết bị **Bluetooth** đã kết nối ở chế độ Hai loa/Nhiều loa, nhấn và giữ nút **Bluetooth**  trong 2 giây. Khi bạn nghe thấy tiếng bíp và đèn LED **Bluetooth** nhấp nháy, hãy kết nối với thiết bị **Bluetooth** mong muốn.
 - Giữ khoảng cách giữa các loa càng gần nhau càng tốt.
 - Tùy vào môi trường mạng, chức năng này có thể không hoạt động tốt.
 - Màn hình của thiết bị như TV và âm thanh từ loa có thể không khớp với nhau.
 - Khi nhiều loa được kết nối ở chế độ Nhiều loa, sẽ không có liên kết âm lượng và EQ giữa loa chính và các loa khác.
 - Khi kết nối ở chế độ Hai loa/Nhiều loa, để thể hiện nhiều màu sắc khác nhau, màu của chế độ bữa tiệc không thay đổi sang cùng màu của thiết bị kết nối.
-

Nhiều loa hoạt động với nhau

Loa này hoạt động với các loa LG **Bluetooth** khác như dòng XG9Q/XG7Q/XG5Q và XO3Q.

Chế độ Hai loa	Cùng mẫu máy (ví dụ: XG5Q/XG5Q) Chính/Khác
Âm lượng	<input type="radio"/>
EQ	<input type="radio"/>
Lighting	<input type="radio"/>
Auto Power Management	<input type="radio"/>
Sleep Timer	<input type="radio"/>

Chế độ Nhiều loa	Cùng một dòng (XG9Q/XG7Q/XG5Q) Chính/Khác
Lighting	<input type="radio"/>
Auto Power Management	<input type="radio"/>
Sleep Timer	<input type="radio"/>

Chế độ Nhiều loa	Các dòng khác (XG9Q/XG7Q/XG5Q/XO3Q) Chính/Khác
Lighting	<input checked="" type="checkbox"/>
Auto Power Management	<input checked="" type="checkbox"/>
Sleep Timer	<input type="radio"/>

Kết nối với thiết bị ngoài

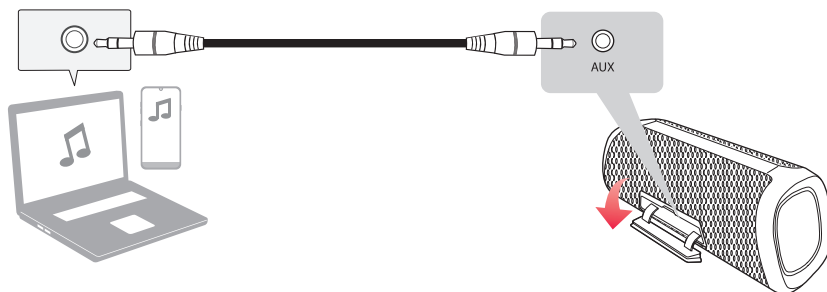
| Kết nối qua cáp stereo 3,5 mm

Bạn có thể kết nối loa và các thiết bị bên ngoài khác nhau thông qua cáp stereo 3,5 mm để thưởng thức âm nhạc.

1 Nhấn nút **Nguồn**  để bật loa.



2 Mở nắp sau của loa và kết nối thiết bị ngoài với cổng **AUX** bằng cáp stereo 3,5 mm.



3 Bật thiết bị ngoài và bắt đầu phát.


Chức năng	Cách sử dụng
Thay đổi AUX thành Bluetooth	Nhấn nút Bluetooth  .
Tắt tiếng	Nhấn nút Phát/Tạm dừng  .

✔ Lưu ý

- Chuẩn bị cáp stereo 3,5 mm. Nếu bạn không có cáp stereo 3,5 mm, bạn có thể mua cáp riêng.

Các chức năng bổ sung

| Thiết lập hiệu ứng âm thanh

Bạn có thể chọn một hiệu ứng âm thanh mong muốn bằng cách sử dụng nút **SOUND BOOST** .



LED (○ Tắt / ● Bật)	Chức năng / Mô tả
<input type="radio"/> SOUND BOOST	Tiêu chuẩn / Bạn có thể thưởng thức âm thanh có độ trung thực cao với sự cân bằng và tự nhiên.
<input checked="" type="radio"/> SOUND BOOST	SOUND BOOST / Bạn có thể thưởng thức trường âm thanh rộng và âm thanh mạnh mẽ.

✔ Lưu ý

- Bởi vì âm thanh tinh chỉnh để cung cấp chất lượng âm thanh tối ưu, có thể có sự khác biệt nhỏ giữa các chế độ hiệu ứng âm thanh.

| Đặt lại loa

Bạn có thể đặt lại loa khi loa hoạt động không bình thường.

- 1 Nhấn và giữ đồng thời các nút **Nguồn** (🔌) và **SOUND BOOST** (🔊) trên loa trong 7 giây. Sau đó, loa sẽ tự động tắt.



- 2 Bật loa bằng cách nhấn nút **Nguồn** (🔌).

| Đặt lại Bluetooth

Đặt lại **Bluetooth** sẽ khởi tạo tất cả các kết nối **Bluetooth** và loa cũng như các cài đặt người dùng.

- 1 Nhấn và giữ nút **Bluetooth** (📶) trên loa trong 7 giây. Đèn LED **Nguồn** và đèn LED **Bluetooth** sẽ nhấp nháy bốn lần.



- 2 Kết nối thiết bị thông minh với loa qua **Bluetooth**. (→ Xem “Kết nối điện thoại thông minh với loa qua Bluetooth” trên trang 10.)

| Sử dụng Quản lý nguồn tự động

- Khi cáp sạc được cắm vào: Nếu không có tín hiệu đầu vào hoặc thao tác nhấn nút, loa sẽ tự động tắt sau 15 phút.
- Khi cáp sạc không được cắm vào: Nếu không có tín hiệu đầu vào hoặc thao tác nhấn nút, loa sẽ tự động tắt sau 6 giờ.

Chức năng Quản lý nguồn tự động có thể được bật hoặc tắt như hiển thị dưới đây.

Chức năng	Cách sử dụng
Bật	Nhấn và giữ đồng thời các nút Nguồn (🔌) và Âm lượng (+) trong 2 giây. <ul style="list-style-type: none">• Đèn LED Nguồn sẽ nhấp nháy năm lần cùng với tiếng bíp.
Tắt	Nhấn và giữ đồng thời các nút Nguồn (🔌) và Âm lượng (-) trong 2 giây. <ul style="list-style-type: none">• Đèn LED Nguồn sẽ nhấp nháy năm lần cùng với tiếng bíp.

✔ Lưu ý

- Bạn có thể bật hoặc tắt chức năng này trên ứng dụng **LG XBOOM**.
- Khi sử dụng Wireless Party Link, thời gian Quản lý nguồn tự động hoạt động trong 15 phút (cắm vào) hoặc 6 giờ (không cắm vào) tùy thuộc vào trạng thái kết nối cáp sạc của loa chính.
- Nếu chức năng này tắt, loa sẽ chỉ tắt khi bạn nhấn nút **Nguồn** (🔌) hoặc pin hết điện.

| Sử dụng Auto power - on.

Bạn có thể dễ dàng sử dụng loa với thiết bị **Bluetooth**.

Vui lòng kiểm tra những điều sau đây trước tiên.

- Loa có lịch sử kết nối **Bluetooth** với thiết bị **Bluetooth**.
- Loa đang sạc và tắt nguồn.

- ➊ Nhấn vào nút **Cài đặt** trên thiết bị **Bluetooth** và chọn **Bluetooth**.
- ➋ Bật chức năng **Bluetooth**. (Tắt > Bật)
- ➌ Bạn sẽ thấy danh sách các thiết bị có thể kết nối trên thiết bị **Bluetooth**. Tìm và nhấn vào "LG-XG5Q (XX)".
- ➍ Nguồn của loa được bật tự động. Sau đó, thiết bị **Bluetooth** và loa được kết nối tự động.

✔ Lưu ý

- Bạn chỉ có thể bật hoặc tắt chức năng này bằng **ứng dụng LG XBOOM**.

| Chức năng phản hồi bằng giọng nói

Khi bạn chọn một chức năng hoặc âm thanh, trạng thái hiện tại của sản phẩm được hướng dẫn bằng giọng nói. (Chỉ có giọng nói tiếng Anh.)

Bạn chỉ có thể bật hoặc tắt chức năng này bằng **ứng dụng LG XBOOM**.

Biện pháp phòng ngừa an toàn

| An toàn và quy định



THẬN TRỌNG
NGUY CƠ GIẬT ĐIỆN
KHÔNG MỜ



CẢNH BÁO: ĐỂ GIẢM RỦI RO BỊ ĐIỆN GIẬT, KHÔNG THÁO NẮP (HOẶC MẶT SAU), NGƯỜI DÙNG KHÔNG ĐƯỢC SỬA CHỮA CÁC BỘ PHẬN BÊN TRONG MÀ CẦN ĐẾN NHÂN VIÊN DỊCH VỤ CỎ CHUYÊN MÔN.



Dấu tia chớp với biểu tượng hình đầu mũi tên nằm trong tam giác đều nhằm để cảnh báo người dùng về sự hiện diện của điện áp nguy hiểm không được cách ly nằm bên trong vỏ của sản phẩm và có thể đủ mạnh để gây ra rủi ro về điện giật cho con người.



Dấu chấm than nằm trong tam giác đều nhằm cảnh báo người dùng về sự hiện diện của các chỉ dẫn vận hành và bảo trì (bảo dưỡng) quan trọng trong tập tài liệu đi kèm với sản phẩm này.

CẢNH BÁO:

- ĐỂ NGĂN NGỪA NGUY CƠ HỎA HOẠN HOẶC ĐIỆN GIẬT, KHÔNG ĐỂ SẢN PHẨM DƯỚI MƯA HOẶC NƠI ẨM ƯỚT.
- Không lắp đặt thiết bị này ở nơi chật hẹp như kệ sách hay những vật tương tự.

CẢNH BÁO:

- Không sử dụng các sản phẩm có điện áp cao xung quanh sản phẩm này. (chẳng hạn: Vỡ đập côn trùng dùng điện) Sản phẩm này có thể bị lỗi do bị sốc điện.
- Không được để nguồn lửa mở chẳng hạn như nến đang cháy trên thiết bị.
- Không được để các khe hở thông hơi bị bít kín. Lắp đặt thiết bị theo hướng dẫn của nhà sản xuất. Các rãnh và khe hở nơi vỏ máy nhằm mục đích thông khí và bảo đảm cho sự vận hành thông suốt của sản phẩm, bảo vệ sản phẩm không bị quá nóng. Không để các khe hở bị bít kín bởi việc đặt sản phẩm trên giường, ghế, thảm hoặc những bề mặt tương tự. Không nên đặt sản phẩm ở những nơi có kết cấu gắn liền như kệ sách hoặc giá để đồ trừ phi có được độ thông thoáng cần thiết hoặc tuân theo chỉ dẫn của nhà sản xuất.
- Không để thiết bị bị dính nước (bị nhấn chìm hoặc bắn nước vào) và không để vật chứa chất lỏng như lọ hoa lên trên thiết bị.
- Để có thông tin đánh dấu an toàn bao gồm nhận dạng sản phẩm và cung cấp xếp hạng, vui lòng tham khảo tem chính ở dưới đáy hoặc bề mặt khác của sản phẩm.

THẬN TRỌNG liên quan đến Dây nguồn

Phích cắm là dụng cụ ngắt nguồn. Trong trường hợp khẩn cấp, phích cắm phải được đặt ở những nơi dễ tiếp cận.

Hãy kiểm tra trang thông số kỹ thuật trong hướng dẫn sử dụng này để biết rõ về các yêu cầu.

Không để ổ cắm tường bị quá tải. Ổ cắm tường bị quá tải, bị lỏng hoặc hư hỏng, dây bị giãn, dây nguồn bị sờn, hay lớp cách ly bị hỏng hoặc nứt sẽ gây ra nguy hiểm. Tất cả những hỏng hóc này đều có thể gây ra hỏa hoạn hoặc điện giật. Kiểm tra định kỳ dây điện của thiết bị, nếu thấy xuất hiện hỏng hóc hoặc bị biến dạng, hãy rút phích cắm, ngừng sử dụng thiết bị và gọi trung tâm dịch vụ được ủy quyền để thay dây có thông số kỹ thuật tương đương.

Bảo quản dây nguồn tránh xa các tác nhân vật lý hay hóa học gây nguy hại như xoắn, bị thắt nút, bị kẹp, kẹt trong cửa hoặc bị giẫm đạp. Luôn chú ý đến phích cắm, ổ cắm tường, và nơi dây có thiết bị này.

Với các mẫu máy sử dụng adapter

Chỉ sử dụng bộ AC Adapter kèm với thiết bị này. Không được sử dụng một bộ nguồn của một thiết bị khác hay nhà sản xuất khác. Việc sử dụng dây nguồn hoặc bộ nguồn khác có thể làm hỏng thiết bị và làm mất hiệu lực bảo hành.

Thận trọng khi sử dụng sản phẩm này trong môi trường có độ ẩm thấp

- Nó có thể tạo tĩnh điện trong môi trường độ ẩm thấp.
- Nên sử dụng sản phẩm sau khi chạm vào vật bằng kim loại dẫn điện.

Đối với các mẫu sử dụng pin

Thiết bị này được trang bị pin hoặc bộ ắc quy lưu động.

CẢNH BÁO: Nguy cơ cháy hoặc nổ nếu thay sai loại pin.

Đối với các mẫu sử dụng pin lắp sẵn

Không cất giữ hoặc vận chuyển ở áp suất thấp hơn 11,6 kPa và ở độ cao trên 15.000 m.

- Việc thay không đúng loại pin có thể làm triệt tiêu chức năng bảo vệ (ví dụ như, trong trường hợp một số loại pin lithi);
- Việc vứt pin vào lửa hoặc lò nóng, hoặc nghiền hoặc cắt pin bằng cách cơ học, có thể dẫn đến nổ;
- Để pin trong môi trường xung quanh có nhiệt độ cực cao có thể gây nổ hoặc rò rỉ chất lỏng hoặc khí dễ cháy; và
- Pin chịu áp suất không khí cực thấp có thể dẫn đến nổ hoặc rò rỉ chất lỏng hoặc khí dễ cháy.

Ký hiệu

~ : Dòng điện xoay chiều (AC).

— : Dòng điện một chiều (DC).

☐ : Đây là thiết bị class II.

⏻ : Trạng thái nguồn dự phòng.

| : Nguồn đang bật.

⚡ : Điện áp nguy hiểm.

Trước khi báo cáo sự cố sản phẩm


| Khắc phục sự cố

Nếu bạn gặp các vấn đề sau đây trong khi sử dụng sản phẩm, vui lòng thực hiện một số kiểm tra, vì các vấn đề này có thể không phải là trục trặc.

Triệu chứng	Nguyên nhân và giải pháp
Nguồn điện không được cấp.	<ul style="list-style-type: none">• Pin hết điện. Sạc lại pin.• Kết nối loa với bộ nguồn sạc pin.
Không có âm thanh hoặc âm thanh bị méo tiếng.	<ul style="list-style-type: none">• Âm lượng của loa hoặc thiết bị thông minh có thể được đặt ở mức tối thiểu. Điều chỉnh âm lượng trên loa hoặc thiết bị thông minh một cách thích hợp.• Điều chỉnh âm lượng đến mức tối đa trên thiết bị ngoài có thể dẫn đến âm thanh bị méo tiếng. Giảm âm lượng trên thiết bị ngoài.
Kết nối Bluetooth thất bại.	<ul style="list-style-type: none">• Tắt cài đặt Bluetooth và bật lại trên thiết bị Bluetooth.• Kiểm tra xem cài đặt Bluetooth có đang bật không.• Đảm bảo rằng không có chướng ngại vật giữa loa và thiết bị Bluetooth.• Gặp nối Bluetooth có thể thất bại tùy thuộc vào loại thiết bị Bluetooth và môi trường xung quanh.
Thiết bị này hoạt động không bình thường.	<ul style="list-style-type: none">• Pin hết điện có thể khiến thông tin Bluetooth bị xóa. Nếu nguồn điện của loa bị chặn, các cài đặt trước đó có thể không được lưu.• Sử dụng sản phẩm này ở nơi nhiệt độ và độ ẩm không quá cao hoặc thấp. Nếu sự cố vẫn tiếp diễn, hãy liên hệ với Trung tâm Dịch vụ Khách hàng của LG Electronics.• Đèn LED Nguồn và đèn LED Bluetooth nhấp nháy khi loa gặp trục trặc và loa không hoạt động bình thường. Vui lòng tắt nguồn và sau đó bật lại.• Nếu sự cố xảy ra trong khi sạc pin cho sản phẩm, đèn LED của pin thay đổi luân phiên giữa màu đỏ và màu hổ phách và dừng sạc. Rút phích cắm bộ nguồn khỏi ổ cắm.
Các giải pháp trên không có tác dụng.	<ul style="list-style-type: none">• Nhấn và giữ đồng thời các nút Nguồn (🔘) và SOUND BOOST (🔊) trên loa trong 7 giây. (→ Xem “Đặt lại loa” trên trang 24.)

Phụ lục

I Thông số kỹ thuật

Thông tin chung	
Nguồn điện	5 V  2 A (Bộ nguồn AC) Pin sạc tích hợp
Mức tiêu thụ điện	Xem nhãn chính.
Kích thước (Rộng x Cao x Sâu)	Xấp xỉ 222 mm x 83 mm x 80 mm
Nhiệt độ	5 °C đến 35 °C
Độ ẩm	5% - 60% RH
Bảo vệ chống xâm nhập	IP67

Đầu vào	
AUX (Di động)	0,5 Vrms (cổng stereo 3,5 mm) x 1

Pin	
Dung lượng pin	3900 mAh
Thời gian hoạt động	Khoảng 18 giờ Thời gian hoạt động có thể thay đổi tùy thuộc vào pin hoặc trạng thái hoạt động.
Thời gian sạc	4 giờ trở xuống Thời gian sạc có thể thay đổi tùy thuộc vào pin hoặc trạng thái hoạt động.

- Thiết kế và các thông số kỹ thuật có thể thay đổi mà không cần thông báo.

| Các nhãn hiệu đã đăng ký và giấy phép

Tất cả các nhãn hiệu và tên thương mại là tài sản của chủ sở hữu tương ứng.



Biểu tượng từ **Bluetooth**® và logo là các nhãn hiệu đã đăng ký thuộc quyền sở hữu của **Bluetooth SIG, Inc.** và mọi trường hợp sử dụng nhãn hiệu như vậy của LG Electronics đều theo giấy phép.

Các nhãn hiệu và tên thương mại khác là của các chủ sở hữu tương ứng.



“Made for iPhone” và “Made for iPod” có nghĩa là phụ kiện điện tử đã được thiết kế để kết nối riêng với iPhone hoặc iPod một cách tương ứng, và đã được nhà phát triển chứng nhận đáp ứng các tiêu chuẩn hiệu suất của Apple. Apple không chịu trách nhiệm đối với việc vận hành thiết bị này hoặc sự tuân thủ của thiết bị với các tiêu chuẩn về an toàn và chất lượng quy định. Vui lòng lưu ý việc sử dụng phụ kiện này với iPhone hoặc iPod có thể ảnh hưởng đến hiệu suất không dây.

Hệ thống tương thích với iOS mới nhất. Tùy thuộc vào phiên bản phần mềm iPhone/iPod, bạn có thể không điều khiển được iPhone/iPod từ thiết bị.

“Made for iPhone,” and “Made for iPod” mean that an electronic accessory has been designed to connect specifically to iPhone, or iPod, respectively, and has been certified by the developer to meet Apple performance standards. Apple is not responsible for the operation of this device or its compliance with safety and regulatory standards. Please note that the use of this accessory with iPhone or iPod may affect wireless performance.

The system is compatible with the latest iOS. Depending on your iPhone/iPod software version, you may not control your iPhone/iPod from the unit.



| Xử lý sản phẩm

Khi vận chuyển sản phẩm

Vui lòng giữ lại hộp carton vận chuyển ban đầu và vật liệu đóng gói. Nếu bạn cần vận chuyển sản phẩm, để bảo vệ tốt nhất, hãy đóng gói thiết bị lại như đóng gói ban đầu tại nhà máy.

Giữ sạch các bề mặt bên ngoài

- Không sử dụng các chất lỏng bay hơi chẳng hạn như thuốc phun diệt côn trùng gần sản phẩm.
- Áp lực mạnh có thể làm hỏng bề mặt.
- Không để các sản phẩm bằng cao su hoặc nhựa tiếp xúc với sản phẩm trong thời gian dài.

Làm sạch sản phẩm

Để làm sạch sản phẩm, hãy sử dụng vải mềm và khô. Nếu các bề mặt quá bẩn, hãy sử dụng vải mềm được làm ẩm bằng một dung dịch tẩy nhẹ. Không dùng các dung môi mạnh chẳng hạn như cồn, benzen, hoặc chất pha loãng, vì những chất này có thể làm hỏng bề mặt thiết bị.

