

# دليل المالك المجفف

قبل البدء في تركيب الجهاز، اقرأ هذه التعليمات بعناية. حيث سييسط ذلك عملية التركيب ويضمن تركيب الجهاز بشكل صحيح وآمن. واحتفظ بهذه التعليمات بالقرب من المنتج بعد التركيب للرجوع إليها في المستقبل.



العربية

RH80T2AP6RM / RH80T2SP7RM



## جدول المحتويات

قد يحتوي هذا الدليل على صور أو محتوى يختلف عن الطراز الذي قمت بشرائه.  
يخضع هذا الدليل للمراجعة من الشركة المصنعة.

### إرشادات السلامة

- 3.....اقرأ جميع الإرشادات قبل الاستخدام.  
3.....تحذير .....

### التركيب

- 8.....الأجزاء والمواصفات  
10.....التركيب الموقع المتطلبات  
11.....ضبط مستوى الجهاز  
11.....تعليمات رف التجميع  
11.....وصل خرطوم التصريف

### التشغيل

- 13.....نظرة عامة على التشغيل  
14.....إعداد الملابس  
16.....لوحة التحكم  
18.....جدول البرامج  
21.....خيارات ووظائف إضافية

### الصيانة

- 23.....التنظيف بعد كل تجفيف  
25.....تنظيف الجهاز بصورة دورية

### استكشاف الأعطال وإصلاحها

- 27.....قبل الاتصال بمركز الخدمة

## إرشادات السلامة

## اقرأ جميع الإرشادات قبل الاستخدام

يتمثل الغرض من إرشادات السلامة التالية في الحيلولة دون وقوع المخاطر غير المتوقعة أو الأضرار الناجمة عن التشغيل غير الآمن أو غير الصحيح للمنتج. يتم تقسيم الإرشادات إلى "تحذير" و"تنبيه" على النحو الموضح أدناه.

## رسائل السلامة

يتم عرض هذا الرمز للإشارة إلى الأمور وعمليات التشغيل التي يمكن أن تسبب مخاطر، فاحرص على قراءة الجزء الذي يحمل هذا الرمز بعناية واتبع الإرشادات لتجنب المخاطر.



## تحذير

يشير هذا إلى أن عدم اتباع الإرشادات قد يسبب وقوع إصابة خطيرة أو الوفاة.



## تنبيه

يشير هذا إلى أن عدم اتباع الإرشادات قد يتسبب في وقوع إصابة طفيفة أو تلف الجهاز.



## تحذير

## تحذير !

لتقليل مخاطر وقوع انفجار، أو نشوب حريق، أو حدوث وفاة، أو التعرض لصدمة كهربائية، أو حدوث إصابة، أو حروق للأشخاص عند استخدام المنتج، يجب اتباع احتياطات السلامة الأساسية، بما فيها ما يلي.

## السلامة الفنية

## تحذير - لتجنب الحريق

## مخاطر الحريق والمواد القابلة للاشتعال



- حافظ على خلو فتحات التهوية الموجودة على الغلاف الخارجي أو بالهيكل المدمج للجهاز، من العوائق. في حالة عدم القيام بذلك، قد يؤدي إلى نشوب حريق.
- يحتوي هذا الجهاز على R290، وهو عبارة عن غاز تبريد صديق للبيئة وغير قابل للاشتعال. لا تتلف دائرة غاز التبريد، ابعد كل مصادر اللهب والإشعاع المفتوحة عن الجهاز.
- هذا الجهاز غير مخصص لاستخدام الأفراد (بما في ذلك الأطفال) الذين يعانون من نقص في قدراتهم البدنية أو الحسية أو العقلية، أو ليس لديهم خبرة ومعرفة، ما لم يتم الإشراف عليهم أو تقدم لهم الإرشادات

- المتعلقة باستخدام الجهاز من قبل شخص مسؤول عن سلامتهم، كذلك يجب الإشراف على الأطفال للتأكد من عدم عبثهم بالجهاز.
- لا تجفف الأغراض غير المغسولة في الجهاز.
- يجب استخدام المواد المنعمة للقماش أو المنتجات المشابهة كما هو محدد بتعليمات المواد المنعمة للقماش.
- أفرغ جميع الأغراض من الجيوب مثل القداحات والثقاب.
- لا توقف أبداً الجهاز قبل انتهاء دورة التجفيف ما لم يتم إزالة جميع الأغراض بسرعة ونشرها بحيث تتبدد الحرارة.
- لا يتم استخدام الجهاز في حالة استعمال المواد الكيميائية الصناعية في التنظيف.
- يجب أن تغسل الأغراض المتسخة بمواد مثل زيوت الطهي، والزيوت النباتية، والأسيتون، والكحول، والبنزين، والكبروسين، ومزيلات البقع، وزيت التربنتين، والشمع، ومزيلات الشمع، في ماء ساخن مع كمية إضافية من المنظف قبل تجفيفها في الجهاز.
- لا تشرب الماء المكثف فقد يؤدي شربها إلى الإصابة بالأمراض التي تنقلها الأغذية.
- في حالة تلف سلك الإمداد بالتيار الكهربائي، يجب استبداله من الشركة المصنعة أو من وكلاء الخدمة التابعين لها أو من قبل شخص يتمتع بكفاءة ماثلة وذلك تجنباً لحدوث أي خطر.
- يلزم أن يتم تنظيف فلتر الوبر بشكل متكرر.
- يجب عدم السماح للوبر بالتجمع حول الجهاز.
- لا تقم برش سائل التنظيف الجاف مباشرة في الجهاز أو تستخدم الجهاز في تجفيف الملابس التي بها آثار لسائل التنظيف الجاف.
- لا تقم بتجفيف الملابس الملوثة ببقع لمواد زيتية. لا يمكن التخلص نهائياً من البقع الناتجة عن مواد زيتية (بما فيها زيوت الطعام) حتى بعد أن يتم غسلها بالماء.
- لا ينبغي إمداد الجهاز بالطاقة عن طريق جهاز فصل ووصل خارجي، مثل المؤقت، أو توصيله بدائرة كهربائية يتم تشغيلها وإيقاف تشغيلها بواسطة أداة.
- أخرج الملابس من الجهاز فوراً عند اكتمال عملية التجفيف أو عند فصل الطاقة عن الجهاز أثناء عملية التجفيف. قد يتسبب ترك الملابس التي تم تجفيفها في الجهاز دون مراقبة في حدوث حريق. أخرج الملابس فوراً بعد تجفيفها، ثم قم بتعليقها أو ضع الملابس على سطح مستو لتجف.
- هذا الجهاز غير مخصص إلا للاستخدام في الأغراض المنزلية فقط.

### السعة القصوى

- السعة القصوى في بعض الدورات للملابس الجافة التي يجب غسلها هي **8 كجم (جاف)**.
- قد تختلف السعة القصوى الموصى بها لكل برنامج تجفيف. للحصول على نتائج تجفيف جيدة، يُرجى الرجوع إلى جدول البرامج في فصل التشغيل للحصول على مزيد من التفاصيل.

## التركيب

- تأكد من تركيب الجهاز، وتأريضه، وضبطه بشكل صحيح، عن طريق موظفي الخدمة المؤهلين وفقاً لتعليمات التركيب.
- لا تحاول أبداً تشغيل هذا الجهاز إذا كان تالفاً، أو به عطل، أو مفككاً بشكل جزئي، أو به أجزاء مفقودة أو محطمة، بما في ذلك سلك أو قابس تالف.
- عند نقل هذا الجهاز، ينبغي توفر شخصين أو أكثر للإسكاف به بإحكام.
- تجنب تركيب الجهاز في أماكن الرطوبة والغبار. تجنب تركيب أو تخزين الجهاز في الهواء الطلق أو في مساحة معرضة للتأثيرات الجوية كضوء الشمس المباشر أو الرياح أو المطر أو درجات الحرارة دون درجة التجمد.
- أحكم ربط خرطوم التصريف لتجنب فصله.
- في حالة تلف سلك الطاقة أو ارتداء فتحة المقبس، لا تستخدم سلك الطاقة واتصل بمركز خدمة معتمد.
- لا تقم بتوصيل مقابس متعددة أو كبل تمديد للطاقة أو محول بهذا الجهاز.
- لا يجب تنظيف الأغراض مثل المطاط الرغوي (رغوة مطاطية) أو قبايع الاستحمام أو المنسوجات المضادة للمياه أو الأغراض والملابس المدعومة بالمطاط أو الوسائد المزودة بحشيات المطاط الرغوي في الجهاز.
- يجب عدم تركيب هذا الجهاز خلف باب قابل للقفل، أو باب منزلق، أو باب مزود بمفصلة على الجانب المقابل للجهاز، حيث يؤدي هذا إلى إعاقة فتح باب الجهاز بالكامل.
- يجب تأريض هذا الجهاز. في حالة حدوث أي خلل أو عطل، سيحدث التأريض من خطر التعرض لصدمة كهربائية من خلال توفير مسار أقل مقاومة للتيار الكهربائي.
- يأتي هذا الجهاز مزوداً بسلك طاقة يحتوي على موصل تأريض للجهاز وقابس طاقة بوصلة تأريض. يجب توصيل قابس الطاقة بمقبس تيار مناسب مثبت ومؤرض وفقاً لجميع القوانين واللوائح المحلية.
- يمكن أن يؤدي التوصيل غير المناسب لموصل تأريض للجهاز إلى خطر التعرض لصدمة كهربائية.
- استشر كهربائياً أو موظف خدمة مؤهلاً إذا كان لديك أي شك حول ما إذا كان الجهاز مؤرضاً بشكل صحيح أم لا.
- لا تقم بتعديل قابس الطاقة المتوفر مع الجهاز. إذا لم يكن القابس مناسباً لمأخذ التيار، فيمكنك تثبيت مأخذ تيار مناسب من خلال كهربائي مؤهل.

## التشغيل

- لا تحاول فصل أي لوح من الألواح أو فك الجهاز. لا تستخدم أي أدوات حادة على لوحة التحكم لتشغيل الجهاز.
- تجنب إصلاح أو استبدال أي جزء من الجهاز بنفسك. يجب إجراء جميع التصليحات والخدمة من خلال موظف خدمة مؤهل إلا إذا أوصى دليل المالك الحالي بغير ذلك بشكل محدد. استخدم فقط أجزاء المصنع المعتمدة.

- حافظ على المنطقة الموجودة أسفل الجهاز وحوله خالية من المواد القابلة للاحتراق مثل الكتان، والورق، وقطع القماش، والمواد الكيميائية، وما إلى ذلك.
- لا تضع الحيوانات الأليفة أو أي حيوانات أخرى داخل الجهاز.
- لا تترك باب الجهاز مفتوحًا. حيث يمكن أن يتعلق الأطفال بالباب أو يزحفوا إلى داخل الجهاز، مما قد يسبب التلف أو التعرض للإصابة.
- لا تقرب أبدًا من الجهاز في أثناء تشغيله. انتظر حتى يتوقف حوض الغسل تمامًا.
- لا تضع أو تغسل أو تحفظ الأغراض النظيفة، أو المغسولة، أو المنقوعة، أو المملحة بالمواد المتفجرة أو القابلة للاحتراق (مثل الشمع، والبنزين، والطلاء، والجازولين، ومزيل الشحوم، ومذيبات التنظيف الجاف، والكيروسين، والزيوت النباتية، وزيوت الطهي، وما إلى ذلك). حيث يمكن أن يتسبب الاستخدام غير السليم في نشوب حريق أو وقوع انفجار.
- في حال حدوث فيضان، افصل مقبس الطاقة واتصل بمركز LG Electronics لمعلومات العملاء.
- لا تضغط على باب الجهاز للأسفل عندما يكون باب الجهاز مفتوحًا.
- لا تستخدم غازًا قابلاً للاشتعال أو مواد قابلة للاحتراق (البنزين، والجازولين، وسائل تخفيف الدهان "التنتر"، والمواد البترولية، والكحول، وما إلى ذلك) بالقرب من الجهاز.
- لا يمكنك استخدام خرطوم التصريف أو خرطوم الإدخال في حالة تجمدهما خلال فصل الشتاء إلا بعد الذوبان باستخدام الجهاز.
- احفظ جميع منظفات الغسيل، والمواد المنعمة، والمبيضات بعيدًا عن متناول الأطفال.
- تجنب لمس قابس الطاقة أو عناصر التحكم في الجهاز بيدين مبتلئين.
- احرص على عدم ثني كابل الطاقة بشكل مفرط أو وضع شيء ثقيل عليه.

## الصيانة

- قم بإزالة أي رطوبة أو غبار من قابس الطاقة قبل إحكام توصيله بمأخذ تيار.
- افصل الطاقة عن الجهاز قبل تنظيفه. لا يؤدي ضبط عناصر التحكم إلى إيقاف أو إلى وضع الاستعداد إلى فصل الطاقة عن هذا الجهاز.
- لا تقم أبدًا بفصل الطاقة عن الجهاز من خلال شد كابل الطاقة. احرص دائمًا على الإمساك بإحكام بمقبس الطاقة وجذبه من مأخذ التيار في وضعية مستقيمة.
- لا تقم برش الماء داخل الجهاز أو خارجه لتنظيفه.

## التخلص

- قبل التخلص من جهاز قديم، قم بفصله. اقطع كابل الطاقة الموجود خلف الجهاز مباشرةً لمنع سوء استخدامه.

- تخلص من جميع مواد التعبئة (مثل أكياس البلاستيك ومادة الستايروفوم) بعيداً عن متناول الأطفال، إذ يمكن لمواد التغليف أن تسبب الاختناق.
- قم بإزالة الباب قبل التخلص من هذا الجهاز تفادياً لخطر احتباس الأطفال أو الحيوانات الصغيرة بداخله.

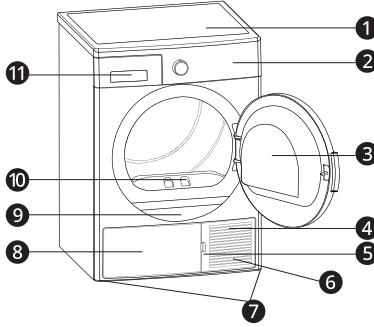
## التركيب

## الأجزاء والمواصفات

## ملاحظة

• يمكن تغيير الشكل والمواصفات دون إخطار لتحسين جودة الجهاز.

## الشكل الأمامي



① اللوحة العلوية

② لوحة التحكم

③ الباب

④ قاعدة مرتفعة

⑤ فتحة القاعدة المرتفعة

⑥ شبكات التهوية

⑦ أقدام قابلة للضبط

⑧ غطاء القاعدة المرتفعة

⑨ نوع اللوحة

⑩ فلتنر الوبر

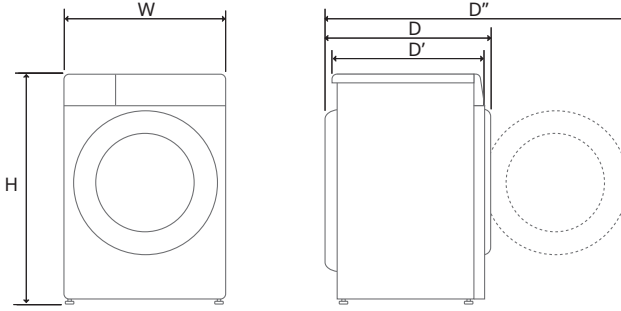
⑪ غطاء الدرج

## المواصفات

العلامة (العلامات) النجمية تعني الطراز المتغير ويمكن أن يكون (0-9) أو (A-Z).

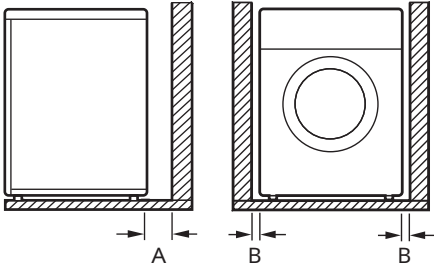
الوصف	القيمة
الطراز	RH80T2AP6RM / RH80T2SP7RM
مصدر الطاقة	220-240 فولت-، 50/60 هرتز
وزن المنتج	48 كجم
درجة الحرارة المسموح بها	5 - 35 درجة مئوية
فئة كفاءة التكتيف الموزون	4 نجوم

## الأبعاد (مم)



الأبعاد (مم)	الفهرس
600	W
850	H
610	D
580	'D
1043	"D

- بعد تركيب الجهاز، قم بضبط جميع الأقدام الأربعة باستخدام مفتاح ربط لضمان ثبات الجهاز وترك مساحة 20 مم تقريباً بين أعلى الجهاز وأسفل أي سطح فوقه.



100 مم	A
20 مم	B

## التركيب الموقع المتطلبات

عند تركيب الجهاز، تحقق من المعلومات التالية للتأكد من أن الجهاز قد تم تركيبه في مكان صحيح.

### مكان التركيب

#### ⚠ تحذير

- لا تقم بتركيب الجهاز بالقرب من مصدر حرارة. يجب أن تكون التهوية جيدة في الجزء الخلفي للجهاز. قد ينتج عن الفشل في اتباع هذه التعليمات حدوث مشكلات.
- لم يتم تصميم الجهاز للاستخدام البحري أو للاستخدام في التركيب المحمول مثل الغواصات والطائرات وما إلى ذلك.
- لا تقم بتركيب الجهاز كجهاز مدمج. إنه ليس مناسب للغرض المدمج.

### ملاحظة

- للحصول على أداء تجفيف أفضل، اجعل الجزء الخلفي للجهاز بعيداً عن الحائط.

### التهوية

- القبو أو تحت العداد
  - تأكد من عدم إعاقة السجاد أو البُسط أو ما إلى ذلك لدوران الهواء حول الجهاز.
- تجفيف
  - يجب أن يكون للخزانة فتحتان (مانتلان)، وكل واحدة منها بها مساحة 387 سم<sup>2</sup> وتكون موجودة على بعد 8 سم من أسفل وأعلى الباب.

### درجة الحرارة المحيطة

- لا تترك الجهاز في غرف يمكن أن تصل درجة حرارتها إلى التجمد، حيث يمكن أن تنفجر الخراطيم المتجمدة تحت الضغط. يمكن أن تقل كفاءة وحدة التحكم الإلكترونية في ظل درجات الحرارة الأقل من درجة التجمد.

### ملاحظة

- في حالة الحصول على الجهاز في الشتاء وكانت درجات الحرارة أقل من درجة التجمد، فضع الجهاز في درجة حرارة الغرفة لبضع ساعات قبل تشغيله.
- يعمل الجهاز بشكل أفضل عند درجة حرارة الغرفة 23 درجة مئوية.

### التوصيلات الكهربائية

- لا تستخدم سلك إطالة ولا محولاً مزدوجاً.
- لا تزد الحمل على مأخذ الطاقة باستخدام أكثر من جهاز.

## تعليمات رف التجميع

### تركيب رف التجميع

عند وضع المجفف على الغسالة، قد يصل الوزن الإجمالي لهذه المنتجات إلى 150 كجم تقريباً (عند التحميل). ضع المنتجات على أرضية صلبة ذات قدرة تحمل الأحمال.

من أجل وضع آلة التجفيف في الغسالة، يلزم وجود رف التجميع خاصة كإضافة اختيارية. يرجى الاتصال بمركز معلومات عملاء LG Electronics أو زيارة موقع LG على الويب على <http://www.lg.com> لل شراء. سيتم تقديم تعليمات التجميع مع رف التجميع.

• طاولو تركيب مناسبة للغسالة والمجفف

- يتعين توصيل الجهاز بمقبس مؤرض وفقاً للوائح توصيل الأسلاك الكهربائية الحالية.
- يجب وضع الجهاز في مكان قريب من مقبس المنفذ بحيث يمكن الوصول إلى القابس بسهولة.
- يجب أن يكون مقبس المنفذ بطول 1.5 متر من كلا جانبي الجهاز.

### ملاحظة

- قم دائماً بفصل الجهاز بعد الاستخدام.

## ضبط مستوى الجهاز

### التحقق من ضبط المستوى

- يقوم ضبط مستوى الجهاز بمنع الضوضاء غير الضرورية والاهتزاز. تحقق من كون المستوى مناسباً بعد التركيب.
- في حالة تراجع الجهاز عند الضغط على اللوحة العلوية للجهاز بشكل قطري، قم بتعديل الأقدام مرة أخرى.

### ملاحظة

- يمكن أن تحدث الأرضيات الخشبية أو المعلقة اهتزازاً عنيفاً وعدم اتزان. تعزيز الأرضيات الخشبية أو تثبيتها قد يؤدي إلى إيقاف أو تقليل الضوضاء الشديدة أو الاهتزاز.
- لا تقم بتركيب الجهاز على أي سطح أو حامل أو قاعدة مرتفعة، يمكنها أن تصبح غير ملائمة وتؤدي إلى الإصابات الخطيرة والأضرار.

تجفيف الملابس (العمق)			
61 سم	56 سم	37 سم	الغسالة (العمق)
		42 سم	
	●	53 سم	
●	●	56 سم	
●	●	59 سم	
●	●	85 سم	

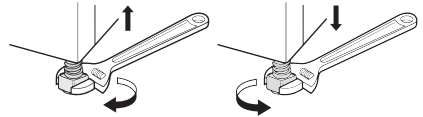
## وصّل خرطوم التصريف

### استخدام حوض الغسيل في التصريف

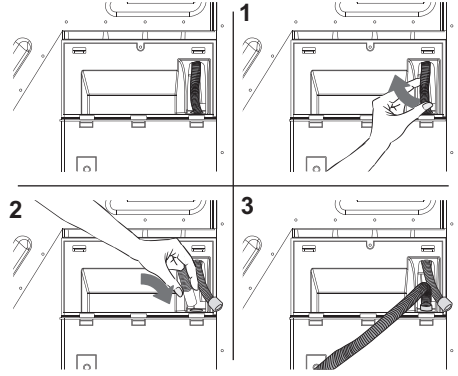
في المنتجات التي تحتوي على وحدة مضخة حرارية، يتراكم الماء في خزان المياه أثناء عملية التجفيف. يجب تفريغ المياه المتراكمة بعد كل عملية تجفيف. بدلاً من تفريغ خزان المياه بشكل دوري، يمكنك أيضاً استخدام خرطوم تصريف المياه.

### ضبط وتسوية الجهاز

- عندما يكون الجهاز في مستوى غير مناسب، أدر أقدام الاستواء القابلة للضبط حتى يكف الجهاز عن التآرجح.
- أدر أقدام الاستواء القابلة للضبط في اتجاه عقارب الساعة لترفعها أو أدرها في اتجاه عكس عقارب الساعة لتخفضها من الأمام إلى الخلف، ومن جانب إلى جانب، ومن زاوية إلى زاوية.



الرجاء الاتصال بمركز معلومات عملاء LG Electronics أو قم بزيارة موقع LG على <http://www.lg.com> للشراء.



- 1 اسحب وأخرج طرف الخرطوم الموجود في الجزء الخلفي من المجفف. لا تستخدم أي أدوات لإخراج الخرطوم.
- 2 ركب أحد طرفي خرطوم تصريف المياه المزود مع المنتج في الفتحة التي قمت بإخراج الخرطوم منها.
- 3 ثبت الطرف الآخر لخرطوم تصريف المياه مباشرة بمخرج المياه أو الحوض.

### ملاحظة

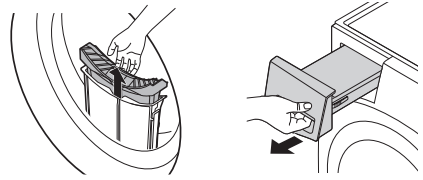
- يجب توصيل الخرطوم بحيث لا يمكن إزاحته. إذا خرج الخرطوم أثناء تصريف المياه، فقد يكون هناك فيضان في منزلك.

## نظرة عامة على التشغيل

## استخدام الجهاز

قبل الدورة الأولى، قم بضبط الجهاز على التجفيف لمدة 5 دقائق لتهيئة حلة الغسيل. افتح الباب بين عدد مرات التحميل في المرات الأولى القليلة التي تستخدم فيها الجهاز لتساعد في تبديد الروائح الكريهة من داخل الجهاز. يجب مراقبة الأطفال حتى لا يتسلقوا داخل الأسطوانة.

1 تأكد من نظافة فلتر الوبر ودرج خزان الماء.



- افتح الباب وتأكد من نظافة فلتر الوبر. عندما يمتلئ الفلتر بالوبر، ستكون أوقات التجفيف أطول من المعتاد.
- اسحب درج خزان الماء للخارج وأفرغ الماء المكثف. عندما يمتلئ خزان الماء، قد يتوقف الجهاز أثناء الدورة.

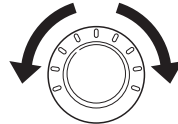
## ملاحظة

- في بعض الحالات، قد تعرض نافذة LED رمز كح لإعلامك بأن خزان الماء ممتلئ. إذا حدث هذا، قم بتفريغ خزان الماء.

2 قم بتحميل الملابس في حوض الغسل بعد الفرز وأغلق الباب.

- ادفع الملابس بعمق في الحلة حتى تبقى الملابس بعيدة عن مانع تسرب الباب. عندما تعلق الملابس بين الباب ومانع التسرب، فقد تتلف أثناء التجفيف.
- يجب فرز الملابس حسب أنواع القماش ومستوى الجفاف.
- يجب ربط جميع الخيوط وأحزمة الملابس المتصلة جيداً وتثبيتها قبل وضعها في الحلة.

3 اختر برنامج تجفيف عن طريق تدوير مقبض محدد البرنامج.



4

اضغط على زر بدء/إيقاف مؤقت لبدء برنامج التجفيف الذي تريده.

- عندما تضغط على الزر، يقوم الجهاز بتهوية الجزء الداخلي من حلة الغسيل لمدة 10 ثوانٍ من أجل إعداد الجهاز لعملية التجفيف.

## ملاحظة

- يقوم الجهاز بغسل الوبر الذي يتراكم على سطح المكثف باستخدام الماء المتكثف من الملابس أثناء التشغيل تلقائيًا.
- قد يختلف عدد مرات تكرار مكثف التنظيف حسب الحجم وكمية الرطوبة الأولية للملابس.

5

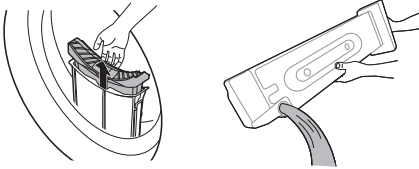
بعد انتهاء برنامج التجفيف، افتح الباب وقم بتفريغ الملابس.

## ⚠ تنبيه

- كن حذرًا! قد تظل حلة الغسيل من الداخل ساخنة.

6

نظف فلتر الوبر وأفرغ خزان الماء.



7

للمساعدة في الحد من تكون الروائح الكريهة، يمكن ترك باب المجفف مفتوحًا أو مفتوحًا قليلاً لفترة قصيرة من الوقت إذا أمكن للمساعدة في تهوية الحلة بعد الاستخدام.

## ⚠ تحذير

- لأسباب تتعلق بالسلامة، لا تسمح للأطفال أو الحيوانات بدخول الجهاز. قد يتسبب ذلك في تلف أو إصابة.

## ملاحظة

- يحدث الجزء الأخير في دورة تجفيف الملابس بدون تسخين (دورة تبريد) لضمان أن الملابس تم تركها في درجة حرارة تضمن عدم إتلافها.
- قد يزيد كلاً من مناخ درجة الحرارة العالي وغرفة صغيرة من وقت التجفيف بالإضافة إلى استهلاك الطاقة.

## إعداد الملابس

## ملابس غير قابلة للكي وأقمشة صناعية

- يجب تجنب وضع كميات زائدة بالجهاز. وبمجرد توقف الجهاز، يجب إخراج الملابس غير القابلة للكي لتقليل التآعب (الكرمشة).

## ملابس الأطفال وقمصان النوم

- تحقق دائماً من بطاقات العناية بالقمصان

## الأغراض المطاطية والبلاستيكية

- لا تجفف أي أغراض مصنوعة من مطاط أو بلاستيك أو تحتوي عليهما مثل:

- الأغطية الواقية، والمرامل، وأغطية الكراسي
- الستائر ومفارش المائدة
- سجاجيد الحمام

## الأقمشة المصنوعة من الألياف الزجاجية

- يجب عدم تجفف أغراض الأقمشة المصنوعة من الألياف الزجاجية في الجهاز. يمكن أن تلتقط ملابسك جزيئات الزجاج المتروكة في الجهاز في وقت لاحق في دورات لاحقة.

## التحقق من ملصق العناية بالنسيج

- ستوضح لك رموز ملصق العناية بالنسيج محتويات أقمشة ملابسك وطريقة تجفيفها.

الوصف	الرمز
التجفيف	
مجفف الملابس	
الطبعة الدائمة / مقاوم الكرمشة	
لطيف / غسيل ناعم	
لا تستخدم التنظيف الجاف	
لا تجفف	
تدفئة عالية	
تدفئة متوسطة	
تدفئة منخفضة	

## ملاحظة

- لأفضل أداء تجفيف ولاكثر كفاءة في استخدام الطاقة، لا تفرط في حمولة الجهاز.

## فحص الملابس قبل وضع الحمولة

## تنبيه

- تأكد من أن الملابس ليست عالقة بين الجهاز والباب، وإلا فقد تتلف الملابس أثناء التجفيف.

- لاحظ سعة التحميل القصوى على طاولة البرنامج لبرنامج التجفيف ذي الصلة للحصول على أفضل نتائج التجفيف. يؤدي التحميل الزائد إلى نتيجة تجفيف رديئة ويسبب تآعباً غير ضروري.

- لا تقم بتحميل ملابس مبللة منقوعة في الجهاز. سوف يؤدي هذا الإجراء إلى زيادة وقت التجفيف واستهلاك الطاقة. تأكد من تصفية الملابس جيداً في الغسالة قبل وضعها في المجفف.

- يمكن أن يتسبب تحميل الأقمشة المتنوعة في إطالة وقت التجفيف وتوقف الوقت المتبقي على الشاشة مؤقتاً أثناء التجفيف النشط حتى يكون الوقت المتبقي الفعلي متطابقاً مع الوقت المعروف.

- تأكد من تفرغ جميع الجيوب فقد تؤدي أشياء مثل المسامير، ومشابك الشعر، وأعواد الثقاب، والأقلام، والعملات المعدنية، والمفاتيح إلى إحداث تلف في كل من الجهاز وملابسك.

- قم بإزالة الأحزمة السائبة وأغلق السحابات، والخطافات، والسلاسل للتأكد من أن هذه الأغراض لن تمزق الملابس الأخرى.

## تصنيف الملابس

- تُعد الملابس مزودة بطبقات عناية بالغسيل الخاصة بها، ولذا يوصى بالتجفيف وفقاً لطبقات العناية بالغسيل.

- افرز الملابس حسب المقاس ونوع القماش ثم جهز الملابس وفقاً للرموز الموجودة على ملصقات العناية بالأقمشة.

## الملابس الصوفية

- قم بتجفيف الملابس الصوفية على برنامج **Wool Refresh (ترطيب الصوف)**. تأكد من اتباع رموز ملصق العناية بالألياف أولاً. قد يتم تجفيف الصوف بالكامل في الدورة، لذا لا تقم بتكرار التجفيف. اسحب الملابس الصوفية إلى شكلها الأصلي وجفها على سطح مستوي.

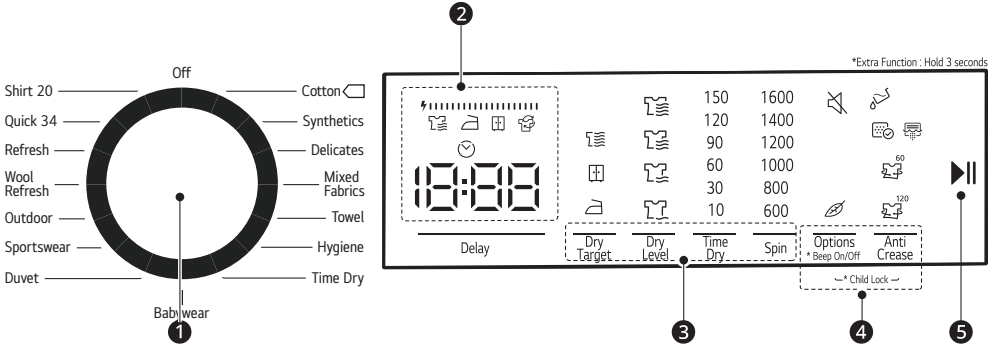
## المواد المنسوجة والمحيكة

- يمكن أن تتكسح بعض الأغراض المنسوجة والمحيكة، وفقاً لجودتها.


الوصف	الرمز
لا توجد تدفئة / هواء	●
الخط الجاف / التعليق الجاف	✉
التنقيط الجاف	☰
التجفيف على سطح مستوي	☰
في الظل	☐

# لوحة التحكم

## خواص لوحة التحكم



الوصف	
<p><b>محدد البرنامج</b></p> <ul style="list-style-type: none"> <li>• تتوفر البرامج وفقاً لنوع القماش.</li> <li>• سيضيئ المصباح للإشارة إلى البرنامج المحدد.</li> </ul>	1
<p><b>شاشة الوقت والحالة</b></p> <ul style="list-style-type: none"> <li>• تعرض شاشة العرض الإعدادات، والوقت المتبقي المُقدر، والخيارات، ورسائل الحالة. عندما يتم تشغيل الجهاز، ستضيء الإعدادات الافتراضية في شاشة العرض.</li> </ul>	2
<p><b>تخصيص أزرار برنامج التجفيف</b></p> <ul style="list-style-type: none"> <li>• استخدم هذه الأزرار لضبط مستوى التجفيف أو إعدادات سرعة العصر للبرنامج المحدد.</li> <li>• يتم عرض الإعدادات الحالية على الشاشة.</li> </ul>	3
<p><b>أزرار خيارات ووظائف إضافية / برامج إضافية</b></p> <ul style="list-style-type: none"> <li>• استخدم هذه الأزرار لتحديد الخيارات المطلوبة للبرنامج المحدد. لا تتوفر جميع الخيارات في كل برنامج.</li> </ul>	4
<p><b>زر بدء/إيقاف مؤقت</b></p> <ul style="list-style-type: none"> <li>• يُستخدم الزر <b>بدء/إيقاف مؤقت</b> هذا لبدء دورة تجفيف أو إيقافها مؤقتاً.</li> <li>• عندما يكون الجهاز قيد إيقاف التشغيل مؤقتاً، يتم فصل الطاقة تلقائياً بعد وقت محدد لأسباب تتعلق بالسلامة.</li> </ul>	5

الرموز	الوصف	الرموز	الوصف
	مؤشر تحذير خزان المياه	60 	ضد التجاعيد '60
	مؤشر تحذير تنظيف فلتر الوبير	120 	ضد التجاعيد '120
	مؤشر تحذير المبادل الحراري		Delicate (حساس)
	تجفيف إضافي		تشغيل/إيقاف تشغيل الصفارة
	التجفيف		التأخير
	التجفيف بالكي		
	مستوى التجفيف 1	<p><b>عرض استهلاك الطاقة</b>  تعرض شاشة استهلاك الطاقة استهلاك الطاقة للبرنامج المحدد. كلما كبرت الشاشة، زاد استهلاك الطاقة. يزيد مستوى استهلاك الطاقة أو ينقص اعتمادًا على نوع القماش ومدة البرنامج المحدد ومستوى التجفيف وسرعة العصر.</p>	
	مستوى التجفيف 2		
	مستوى التجفيف 3		
	مستوى التجفيف 4		

## جدول البرامج

## دليل برنامج التجفيف

البرنامج	Cotton (القطن)	الحد الأقصى للحمولة	8 كجم
تفاصيل	يقوم هذا البرنامج بتجفيف الملابس القطنية بما في ذلك ملاءات الأسرة وأكياس الوسائد والبيجامات والملابس الداخلية ومفارش المائدة وما إلى ذلك.		
ملاحظة لمؤسسات الاختبار	<ul style="list-style-type: none"> <li>تم الاختبار وفقاً للمواصفة UAE.S رقم IEC 61121:2012</li> <li>قم بضبط البرنامج على Cotton (القطن) ، Cupboard (تجفيف) لإجراء الاختبار بموجب الاتساق مع UAE.S IEC 61121:2012</li> <li>- برنامج القطن القياسي: Cotton (القطن) ، Cupboard (تجفيف) (افتراضي) (بعد هذا البرنامج أكثر فاعلية من حيث ظروف الاختبار المقترحة من المواصفة UAE.S IEC 61121:2012)</li> <li>مناسب لتجفيف الغسيل القطني متوسط البيل وأنه البرنامج الأكثر كفاءة من حيث شروط استهلاك الطاقة لتجفيف الغسيل القطني المبلل.</li> <li>تعتمد نتائج الاختبار على درجة حرارة الغرفة، ونوع الحمولة وحجمها، وعسر الماء ودرجة حرارة الماء المدخلة.</li> </ul>		
البرنامج	Synthetics (الأقمشة الصناعية)	الحد الأقصى للحمولة	4 كجم
تفاصيل	يقوم هذا البرنامج بتجفيف المواد التركيبية مثل القمصان والفانيلات والبلوزات بدرجة حرارة منخفضة مقارنة ببرنامج القطن.		
البرنامج	Delicates (الملابس الحساسة)	الحد الأقصى للحمولة	2 كجم
تفاصيل	يقوم هذا البرنامج بتجفيف الملابس الحساسة مثل القمصان والبلوزات والملابس الحريرية على درجة حرارة منخفضة لجعلها جاهزة للارتداء.		
البرنامج	Mixed Fabrics (أقمشة مختلطة)	الحد الأقصى للحمولة	4 كجم
تفاصيل	يقوم هذا البرنامج بتجفيف الملابس المختلطة من القطن والمواد التركيبية التي لا يتغير لونها لجعلها جاهزة للارتداء.		
البرنامج	Towel (المناشف)	الحد الأقصى للحمولة	3 كجم
تفاصيل	يقوم هذا البرنامج بتجفيف الملابس القطنية السميكة مثل المناشف ورداء الحمام وما إلى ذلك.		
البرنامج	Hygiene (النظافة الصحية)	الحد الأقصى للحمولة	3 كجم
تفاصيل	هذا البرنامج مناسب للأقمشة التي تحتاج إلى متطلبات النظافة.		
البرنامج	Time Dry (التجفيف)	الحد الأقصى للحمولة	-
تفاصيل	للوصول إلى مستوى التجفيف المطلوب عند درجة حرارة منخفضة، يمكنك استخدام برامج زمنية مدتها 10 دقائق إلى 150 دقيقة بغض النظر عن مستوى التجفيف، يتوقف البرنامج في الوقت المطلوب.		

البرنامج	<b>Babywear</b> (ملابس الأطفال)	الحد الأقصى للحمولة	3 كجم
تفاصيل	يوفر هذا البرنامج تجفيفًا صحيًا لملابس الرضع الحساسة عند درجة حرارة منخفضة.		
البرنامج	<b>Duvet</b> (الحف)	الحد الأقصى للحمولة	2.5 كجم
تفاصيل	يستخدم هذا البرنامج لتجفيف الحاف الفردي بحشوات من الريش أو المواد التركيبية.		
البرنامج	<b>Sportswear</b> (الملابس الرياضية)	الحد الأقصى للحمولة	4 كجم
تفاصيل	يستخدم البرنامج الرياضي للمغاسل الرياضية الاصطناعية مثل السراويل القصيرة والقمصان عند درجة حرارة منخفضة.		
البرنامج	<b>Outdoor</b> (ملابس الخروج)	الحد الأقصى للحمولة	2 كجم
تفاصيل	هذا البرنامج مناسب للملابس الخارجية، والسترات الواقية من الماء، والسترات ذات العزل الداخلي، إلخ.		
البرنامج	<b>Wool Refresh</b> (ترطيب الصوف)	الحد الأقصى للحمولة	-
تفاصيل	يساعد ترطيب الصوف المنسوجات الصوفية على إزالة الماء الزائد بعد الغسيل عن طريق استخدام درجة حرارة منخفضة وحركات لطيفة للحلة.		
البرنامج	<b>Refresh</b> (ترطيب)	الحد الأقصى للحمولة	-
تفاصيل	يتم تحديد خيار وقت التجفيف من 10 دقائق إلى 150 دقيقة بدون توفير هواء ساخن ويتم الترطيب ويمكن التخلص من الروائح الكريهة.		
البرنامج	<b>Quick 34</b> (سريع 34)	الحد الأقصى للحمولة	1 كجم
تفاصيل	يتم تجفيف 1 كجم من المواد التركيبية التي يتم عصرها بسرعة عالية في الغسالة في 34 دقيقة.		
البرنامج	<b>Shirt 20</b> (قمصان 20)	الحد الأقصى للحمولة	0.5 كجم
تفاصيل	من 2 إلى 3 قمصان جاهزة للكي خلال 20 دقيقة.		

## ملاحظة

- وضع الإستعداد

- بعد مرور 15 دقيقة بدون إجراء المستخدم في وضع التحديد، ينتقل الجهاز إلى وضع الاستعداد لتقليل استهلاك الطاقة. في هذا الوضع، --- يجب أن يومض مع تشغيل لمدة 0.5 ثانية، وإيقاف 3 ثوان. في وضع الاستعداد --- يتم تقليل سطوع الصمام. لإعادة تشغيل الجهاز، سيكون من الضروري نقل المحدد إلى وضع الإيقاف وتحديد البرنامج.

## خيارات التجفيف القابلة للتحديد

\*1 يتم إدراج هذا الخيار تلقائيًا في البرنامج ولا يمكن إلغاء تحديده.

## ملاحظة

- يمكن تحديد خيارات Delay (وقت التأخير انتهى)، و Child Lock (قفل حماية الأطفال) و Anti Crease (ضد التجاعيد) لكل برنامج تجفيف في ها الجدول.

Spin (دوران)	Dry Level (مستوى التجفيف)	Time Dry (التجفيف)	Delicate (حساس)	Dry Target (هدف التجفيف)	البرنامج
●	●		●	●	Cotton (الطن)
●	●		●	●	Synthetics (الأقمشة الصناعية)
●			1* ●	●	Delicates (الملابس الحساسة)
●	●		●	●	Mixed Fabrics (أقمشة مختلطة)
●	●		●	●	Towel (المناشف)
●	●		●	●	Hygiene (النظافة الصحية)
		●			Time Dry (التجفيف)
●	●		●	●	Babywear (ملابس الأطفال)
●	●		●	●	Duvet (اللحف)
●	●		●	●	Sportswear (الملابس الرياضية)
●	●		●	●	Outdoor (ملابس الخروج)
					Wool Refresh (ترطيب الصوف)
		●			Refresh (ترطيب)
				●	Quick 34 (سريع 34)
				●	Shirt 20 (قمصان '20)

## خيارات ووظائف إضافية

### هدف التجفيف

يسمح لك بتحديد هدف التجفيف لبرنامج التجفيف.

- **Extra (إضافي):** مناسب للأقمشة السمكية والمبطنة
- **Cupboard (تجفيف):** مناسب للأقمشة التي لا تحتاج إلى أن يتم كيها
- **Iron (تجفيف للكي):** مناسب للأقمشة التي تحتاج إلى أن يتم كيها

1 حدد برنامج.

2 حدد هدف التجفيف بالضغط على زر **Dry Target (هدف التجفيف)**

بشكل متكرر.

### مستوى الجفاف

يمكن زيادة مستوى الرطوبة الذي تم الحصول عليه بعد التجفيف بمقدار 3 مستويات أخرى بالإضافة إلى الإعداد القياسي.

بهذه الطريقة، يتم التأكد من أن الغسيل يكون أكثر جفافاً.

1 حدد برنامج.

2 حدد هدف التجفيف بالضغط على زر **Dry Level (مستوى التجفيف)**

بشكل متكرر.

### وقت التجفيف

يسمح لك بزيادة وقت التجفيف أو تقليله عند استخدام برامج التجفيف اليدوي مثل **Time Dry (التجفيف)** و **Refresh (ترطيب)**.

- حدد وقت التجفيف بالضغط على زر **Time Dry (التجفيف)** بشكل متكرر.

### العصر

لتجفيف الغسيل، اضبط سرعة العصر في الغسالة التي تمت بغسيل الملابس بها.

بهذه الطريقة، يتم ضمان عرض وقت التجفيف المقدر بشكل أكثر دقة.

### التأخير

يسمح لك بتأخير وقت البدء من دورة التجفيف من 1 ساعات إلى 23 ساعة.

1 حدد برنامج.

2 اضغط على الزر **Delay (وقت التأخير انتهى)**.

3 اضبط ساعة (ساعات) التأخير بالضغط على الزر **Delay (وقت التأخير انتهى)**.

4 اضغط على الزر **بدء/إيقاف مؤقت**.

### ملاحظة

- إذا ضغطت لفترة طويلة على زر **Delay (وقت التأخير انتهى)**، فسوف يتغير وقت التأخير باستمرار.

### تشغيل/إيقاف تشغيل الصفارة

يسمح لك بتشغيل وإيقاف صوت الرنين. اضغط مع الاستمرار على زر **Options (الخيارات)** لمدة 3 ثوانٍ في نفس الوقت.

- يضيء مؤشر LED عند تشغيل الخيار.

### Delicate (حساس)

يتم تجفيف الأقمشة الحساسة في وقت أطول بدرجات حرارة منخفضة.

1 حدد برنامج.

2 اضغط على الزر **Options (الخيارات)**.

3 اضغط على الزر **بدء/إيقاف مؤقت**.

### ضد التجاعيد

إنه يتيح لك تقليل تكون التجاعيد (الكرمشة) التي تحدث عندما لا يتم تفرغ الملابس بشكل سريع في نهاية الدورة.

إذا لم تفتح باب الجهاز في نهاية البرنامج، فسيكون خيار مقاومة التجاعيد نشطاً لمدة 60 دقيقة. عند تحديد الخيار **Anti Crease (ضد التجاعيد)**، سوف يكون **Anti Crease (ضد التجاعيد)** نشطاً لمدة 120 دقيقة.

لإيقاف تشغيل الخيار، اضغط على الزر **Anti Crease (ضد التجاعيد)** قبل أن تبدأ إحدى دورات التجفيف.

## القفل ضد عبث الأطفال

يسمح لك بالتحكم في قفل وفتح لوحة التحكم. يمنع الأطفال من تغيير الدورات أو تشغيل الجهاز.

### قفل لوحة التحكم

**1** اضغط مع الاستمرار على زر **Options (الخيارات) و Anti Crease (ضد التجاعيد)** في وقت واحد لمدة 3 ثوانٍ.

**2** سيصدر صوت رنين، وسيظهر [A] على شاشة العرض.  
• عند تنشيط الوظيفة، يتم قفل جميع الأزرار.

### إلغاء قفل لوحة التحكم

اضغط مع الاستمرار على زر **Options (الخيارات) و Anti Crease (ضد التجاعيد)** في وقت واحد لمدة 3 ثوانٍ.

• سيصدر صوت رنين وسيظهر الوقت المتبقي للبرنامج الحالي على شاشة العرض.

### ملاحظة

• لا يتم إلغاء تنشيط زر **Child Lock (قفل حماية الأطفال)** تلقائيًا في نهاية البرنامج. في حالة انتهاء هذا البرنامج بحالة **Child Lock (قفل حماية الأطفال)** في الاستخدام السابق، يجب عليك إلغاء قفل لوحة التحكم بعد تشغيل الجهاز لتشغيل لوحة التحكم وبدء البرنامج.

## ⚠ تحذير

- يجب نزع قابس الطاقة عند تنظيف الجهاز. يمكن أن ينتج عن عدم إزالة القابس التعرض لصدمة كهربائية.

## التنظيف بعد كل تجفيف

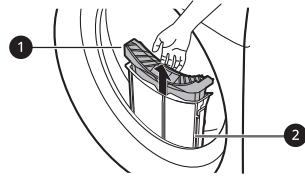
## تنظيف فلتر الوبر

## ⚠ تنبيه

- قم بتنظيف فلتر الوبر بالطريقة الصحيحة مع الرجوع إلى التعليمات التالية. وفي حالة عدم القيام بذلك، قد لا يتم تنظيف الوبر المتراكم على المبادل الحراري بشكل صحيح.

## ملاحظة

- قم بتفريغ جميع مغاسل الغسيل من الجهاز قبل سحب فلتر الوبر.
- بعد تنظيف فلتر الوبر، أدخله في موضعه. إذا لم يكن فلتر الوبر في الجهاز، فلا يمكنك تشغيل الجهاز.



## 1 فلتر داخلي

- قم دائماً بتنظيف الفلتر الداخلي قبل الاستخدام وبعده.

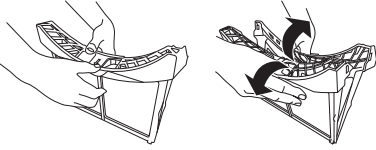
## 2 فلتر خارجي

- نظف الفلتر الخارجي بعد التجفيف 10 مرات أو عند تراكم الوبر في الفلتر الخارجي.

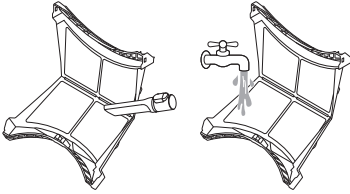
## نظف الفلتر الداخلي

- 1 اسحب الفلتر الداخلي من الفلتر الخارجي ثم افتح الفلتر الداخلي.

- افتح المرشح عن طريق فتحه في اتجاه السهم.



- 2 نظف مجموعة كبيرة من الوبر أولاً، ثم نظف الوبر المتبقي باستخدام مكسنة كهربائية أو الغسيل تحت الماء الجاري.



- جفف الفلتر تماماً إذا كان الفلتر رطباً. في حالة عدم القيام بذلك، قد تظهر رائحة في الجهاز.

## 3

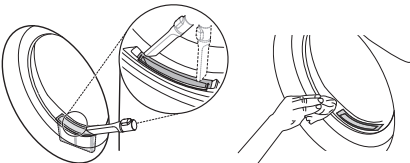
- بعد تجفيف الفلتر الداخلي تماماً، أغلق الفلتر بالضغط على مركزه.
- تأكد من إغلاق الجانب الأيسر والأيمن من الفلتر الداخلي بشكل صحيح.

## 4

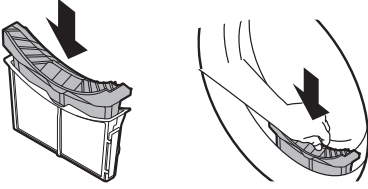
- أدخل الفلتر الداخلي في الفلتر الخارجي.

## نظف الفلتر الخارجي

- 1 قم بإزالة الغبار أو الوبر حول مدخل الفلتر.



7 أغلقهما وأعد إدخال فلترى الوبر.



### ⚠ تنبيه

- عندما يسقط الوبر في مدخل الفلتر، فقد يتسبب ذلك في تدهور أداء التجفيف وزيادة وقت التجفيف.

2 اسحب الفلتر الخارجي.

### ⚠ تنبيه

- لا تقم بتحميل أو إزالة أي ملابس عندما لا يكون فلتر الوبر في مكانه. يمكن أن تتساقط الملابس في مدخل الفلتر وقد يتسبب ذلك في تعطل الجهاز.

3 ازل الفلتر الداخلي.

4 افتح الفلتر الخارجي عن طريق فتحه في اتجاه السهم الذي يمسك بالحافة العلوية للفلتر الخارجي.

### تفريغ درج خزان الماء

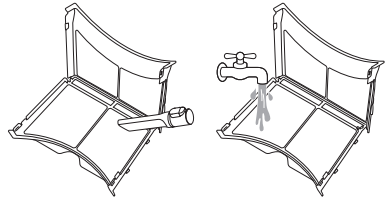
- يتم تجميع الماء المكثف في درج خزان الماء.
- قم بتفريغ درج خزان الماء بعد كل عملية استخدام. عدم القيام بذلك سيؤثر على أداء عملية التجفيف.



### ملاحظة

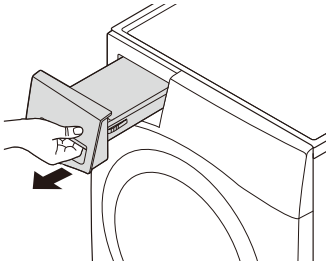
- إذا كان درج خزان الماء ممتلئاً، فيضيئ الرمز كحج وسيصدر صوت رنين أثناء تشغيل الجهاز. إذا كان يجب أن يحدث ذلك، فيجب أن يتم تفريغ درج خزان الماء في غضون الساعة القادمة.
- عندما يتم تصريف المياه المكثفة مباشرة من خلال خرطوم الصرف الاختياري، فلا داعي لتفريغ خزان الماء.

5 قم بتنظيف الوبر المتبقي باستخدام مكنسة كهربائية أو الغسيل تحت الماء الجاري.

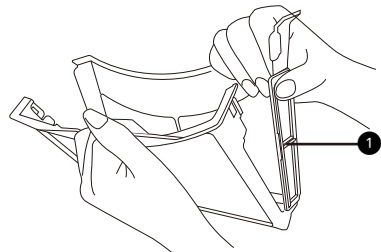



- جفف الفلتر تماماً إذا كان الفلتر رطباً. في حالة عدم القيام بذلك، قد تظهر رائحة في الجهاز.

1 اسحب درج خزان الماء إلى الخارج.

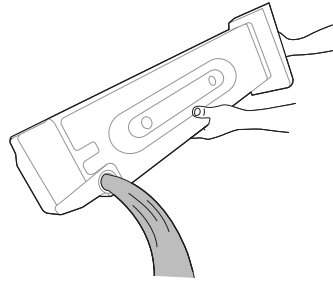


6 أغلق الفلتر الخارجي مع دفع الجانب 1 من الفلتر.



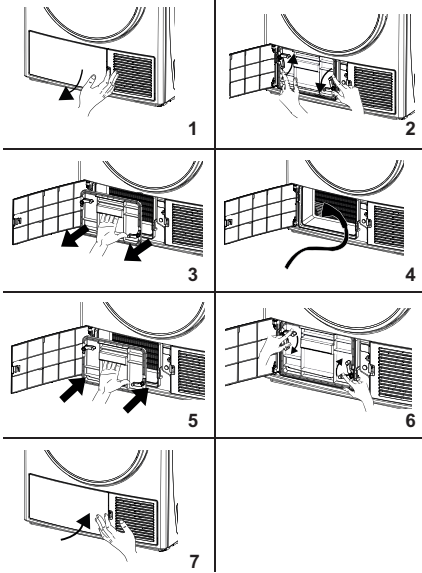
نظف المبادل الحراري بعد 30 دورة تجفيف أو 3 مرات في الشهر حتى لو لم يضيء حرف .

2 قم بتفريغ درج خزان الماء داخل الحوض.



### ⚠ تنبيه

- لا تشرب الماء المكثف أو تعيد استخدامه. يمكن أن يؤدي إلى مشاكل صحية للإنسان والحيوان.



1 افتح غطاء لوحة الحماية كما هو موضح.

2 افتح غطاء المبادل بالتدوير في الاتجاه الموضح بالسهم.

3 أخرج غطاء المبادل كما هو موضح.

4 نظّف السطح الأمامي للمبادلات كما هو موضح.

5 ركب غطاء المبادل كما هو موضح.

6 اقلع غطاء المبادل بالتدوير في الاتجاه الموضح بالسهم.

7 أغلق غطاء لوحة الحماية كما هو موضح.


3 أعد إدخاله مرة أخرى داخل الجهاز.

- ادفع درج خزان الماء بالكامل داخل الجهاز حتى يصبح في مكانه.

4 اضغط على الزر بدء/إيقاف مؤقت.

## تنظيف الجهاز بصورة دورية

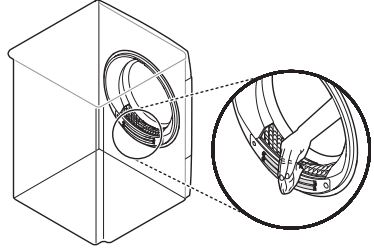
### تنظيف المبادل الحراري

نظف المبادل الحراري عندما يضيء حرف .

## مسح جهاز استشعار الرطوبة

يستشعر هذا الجهاز مستوى رطوبة الملابس في أثناء التشغيل، وذلك يعني أنه يجب أن يتم تنظيفه بشكل منتظم لإزالة أي تراكم للرواسب الكلسية على سطح جهاز الاستشعار.

مسح أجهزة الاستشعار داخل حلة الغسل.



### تنبيه ⚠

- يجب عدم مسح جهاز استشعار الرطوبة باستخدام مواد كاشطة. قم دائمًا بتنظيف جهاز الاستشعار باستخدام الإسفنج الاكريليك الخشن الجاف.

## استكشاف الأعطال وإصلاحها

قد توجد أخطاء وأعطال عند تشغيل الجهاز. تحتوي الجداول التالية على الأسباب المحتملة والملاحظات التي تقوم بمعالجة أي رسالة خطأ أو عطل. اقرأ الجداول التالية بعناية توفيرًا للوقت والمال الذي قد تتكبده قبل التواصل مع مركز خدمة LG Electronics.

### قبل الاتصال بمركز الخدمة

تم تزويد الجهاز بنظام رصد الخطأ آليًا لكشف المشكلات وتشخيصها في مرحلة مبكرة. وإذا لم يعمل الجهاز بشكل صحيح أو لم يعمل على الإطلاق، فتتحقق من الجداول التالية قبل الاتصال بمركز خدمة LG Electronics.

### رسائل الخطأ

الأعراض	الأسباب المحتملة والحلول
E00	اتصل بأقرب وكيل خدمة معتمد.
E03	قم بتفريغ خزان المياه، إذا لم يتم حل المشكلة، اتصل بأقرب وكيل خدمة معتمد.
E04	اتصل بأقرب وكيل خدمة معتمد.
E05	اتصل بأقرب وكيل خدمة معتمد.
E06	اتصل بأقرب وكيل خدمة معتمد.
E07	اتصل بأقرب وكيل خدمة معتمد.
E08	قد يكون هناك تنذير في الفولتية الرئيسية انتظر حتى يصبح الجهد مناسبًا لنطاق العمل.

### التشغيل

الأعراض	السبب المحتمل والحل
الجهاز لا يعمل.	<p>قد يكون سلك الطاقة غير موصل بشكل صحيح.</p> <ul style="list-style-type: none"> <li>تأكد أن قابس الطاقة موصل بشكل آمن في منفذ مؤرض متوافق مع لوحة بيانات الجهاز.</li> </ul>
الجهاز لا يسخن.	<p>قد يكون ذلك نتيجة لتلف مصهر المنزل، أو فصل قاطع التيار في الدائرة أو انقطاع التيار الكهربائي.</p> <ul style="list-style-type: none"> <li>أعد ضبط قاطع التيار في الدائرة أو استبدل المصهر. لا تزد من مقدار التيار في المصهر. إذا كانت المشكلة هي الحمل الزائد على الدائرة الكهربائية، فيجب تصحيح ذلك من قبل كهربائي مؤهل.</li> </ul>
تسريبات الماء.	<p>لم يتم توصيل خرطوم درج خزان الماء أو خرطوم التصريف الاختياري بشكل صحيح.</p> <ul style="list-style-type: none"> <li>قم بتوصيل خرطوم درج خزان الماء أو خرطوم التصريف الاختياري بشكل صحيح.</li> </ul>

الأعراض	السبب المحتمل والحل
تسريبات الماء.	تم إغلاق الباب في أثناء وجود ملابس أو مادة غريبة عالقة في الباب. • تحقق من وجود ملابس أو مادة غريبة عالقة في الباب قبل استخدام الجهاز. إذا كان الماء يتسرب باستمرار، اتصل بمركز معلومات عملاء LG Electronics.
يعمل الجهاز ويتوقف ذاتيًا مؤقتًا بعد انتهاء دورة التجفيف.	هذه هي الكيفية التي يعمل بها خيار "ضد التجاعيد". • تأكد من إتمام تعيين خيار "ضد التجاعيد". تم تصميم الخيار لمنع تكون التجاعيد التي تتكون عندما لا يتم تفريغ الملابس بشكل سريع بعد دورة التجفيف. عندما يتم تعيين الخيار، يعمل الجهاز لمدة 10 ثوانٍ ويتوقف مؤقتًا لمدة 5 دقائق. ويعمل هذا الخيار لمدة ساعتين.

## الأداء

الأعراض	السبب المحتمل والحل
الملابس تستغرق وقتًا طويلًا جدًا لتجف.	لا يتم فرز الحمولة بشكل صحيح. • افصل الأجزاء الثقيلة عن الأجزاء الخفيفة. الأجزاء الأكبر والأثقل تأخذ وقتًا أطول لتجف. يمكن أن تزداد الأجزاء الخفيفة المحملة مع الأجزاء الثقيلة أجهزة الاستشعار نظرًا لأن الأجزاء الخفيفة تجف بشكل أسرع.
	حمولة كبيرة من الأقمشة الثقيلة. • تستغرق الأقمشة الثقيلة وقتًا أطول لتجف لأنها تميل إلى الاحتفاظ أكثر بالرطوبة. للمساعدة في تقليل والمحافظة أكثر على اتساق أوقات التجفيف للأقمشة الكبيرة والثقيلة، افصل هذه الأجزاء إلى حمولات أصغر من حجم متسق.
	لم يتم تعيين عناصر التحكم في الجهاز بشكل صحيح. • استخدم إعدادات عناصر التحكم المناسبة لنوع الحمولة التي تجففها. قد تتطلب بعض الحمولات ضبط إعداد مستوى التجفيف للحصول على التجفيف المناسب.
	يحتاج فلتر الوبر إلى أن يتم تنظيفه. • قم بإزالة الوبر من فلتر الوبر بعد كل دورة. بإزالة الوبر، ابق فلتر الوبر مرتفعًا للإضاءة لتتري إذا كان متسخًا أو مسدودًا. مع بعض الحمولات التي تنتج كمية كبيرة من الوبر، مثل مناشف الحمام الجديدة، فيمكن أن يكون من الضروري أن توقف الدورة بشكل مؤقت وتنظف الفلتر في أثناء الدورة.
	قد يكون ذلك نتيجة لتلف مصهر المنزل، أو فصل قاطع التيار في الدائرة أو انقطاع التيار الكهربائي. • أعد ضبط قاطع التيار في الدائرة أو استبدل المصهر. لا تزد من مقدار التيار في المصهر. إذا كانت المشكلة هي الحمل الزائد على الدائرة الكهربائية، فيجب تصحيح ذلك من قبل كهربائي مؤهل.
	الجهاز محمل بشكل مفرط. • قم بتقسيم الحمولات الكبيرة إلى حمولات صغيرة لأداء وكفاءة أفضل في التجفيف.
	الجهاز تحت الحمولة المسموح بها. • إذا كنت تجفف حمولة صغيرة جدًا، قم بإضافة أجزاء إضافية لضمان عمل الدوران بشكل صحيح. إذا كانت الحمولة صغيرة جدًا وكنت تستخدم برامج جهاز استشعار التجفيف، فيتعذر على التحكم الإلكتروني استشعار درجة الجفاف بشكل صحيح ويمكن أن يتوقف في وقت قريب جدًا. استخدم برامج التجفيف الموقوتة أو أضف بعض الملابس المبللة الإضافية إلى الحمولة.
وقت التجفيف ليس متوافق.	إعدادات التدفئة، أو حجم الحمولة، أو رطوبة الملابس غير متوافقة. • سوف يتغير وقت التجفيف للحمولة حسب نوع التدفئة المستخدمة (كهربائيًا)، وحجم الحمولة، ونوع الأقمشة، ومستوى بلل الأقمشة، وقلتر الوبر. يمكن أن يسبب حتى عيب غير متوازن يضعف الدوران، مما يسبب ملابس أكثر بللًا سوف تأخذ وقتًا أطول لتجف.

الأعراض	السبب المحتمل والحل
البقع المكرمشة أو المتسخة المتروكة على الملابس.	<p>عند استخدام المواد المنعمة للأقمشة بشكل غير صحيح.</p> <ul style="list-style-type: none"> <li>عند غسل الملابس الذي سيتم تجفيفه في الجهاز، استخدم الكمية الصحيحة من المواد المنعمة للأقمشة كما أوصت الشركة المصنعة لها.</li> </ul>
	<p>عند تجفيف الملابس النظيفة والمتسخة معاً.</p> <ul style="list-style-type: none"> <li>عند استخدام الجهاز في تجفيف الأغراض النظيفة فقط. يمكن نقل البقع من الملابس المتسخة إلى الملابس النظيفة في الحملات نفسها أو في الحملات اللاحقة.</li> </ul>
	<p>عند تنظيف الملابس أو شطفها بشكل غير صحيح قبل وضعها في الجهاز.</p> <ul style="list-style-type: none"> <li>يمكن أن تكون البقع الموجودة على الملابس الجافة هي نفسها البقع التي لم يتم إزالتها في أثناء عملية الغسيل. تأكد من أن الملابس تم تنظيفها أو شطفها بالكامل وفقاً لتعليمات الغسالة والمنظف الخاصين بك. قد تتطلب بعض البقع الصعبة معالجة مسبقة قبل الغسيل.</li> </ul>
كرمشة الملابس.	<p>تم تجفيف الملابس لفترة طويلة جداً (الإفراط في التجفيف).</p> <ul style="list-style-type: none"> <li>يمكن أن يؤدي الإفراط في تجفيف حمولة الملابس إلى ملابس مكرمشة. جرب وقت تجفيف أقصر.</li> </ul>
	<p>تم ترك الملابس في الجهاز لفترة طويلة جداً بعد نهاية الدورة.</p> <ul style="list-style-type: none"> <li>استخدم خيار <b>Anti Crease</b> (ضد التجاعيد).</li> </ul>
انكماش الملابس.	<p>لم يتم اتباع تعليمات العناية بالملابس.</p> <ul style="list-style-type: none"> <li>لتجنب انكماش ملابسك، استشر واتبع دائماً تعليمات العناية بالقمش. سوف تنكمش بعض الأقمشة بطبيعية الحال عند غسلها. يمكن أن يتم غسل أقمشة أخرى ولكنها ستنكمش عند تجفيفها في الجهاز. استخدم إعداد التدفئة المنخفضة أو المدمومة.</li> </ul>
الوبر المتروك على الملابس.	<p>لم يتم تنظيف فلتر الوبر بشكل صحيح.</p> <ul style="list-style-type: none"> <li>قم بإزالة الوبر من فلتر الوبر بعد كل دورة. بإزالة الوبر، ابق فلتر الوبر مرتفعاً للإضاءة لتتري إذا كان متسخاً أو مسدوداً. إذا كان يبدو متسخاً، اتبع تعليمات التنظيف. مع بعض الحملات التي تنتج كمية كبيرة من الوبر، فيمكن أن يكون من الضروري تنظيف فلتر الوبر في أثناء الدورة.</li> </ul>
	<p>لم يتم فرز الملابس بشكل صحيح.</p> <ul style="list-style-type: none"> <li>بعض المنتجات منتجة للوبر (أي: منشفة قطنية بيضاء مجمدة) ويجب تجفيفها بشكل منفصل عن الملابس التي يلتصق الوبر بها (أي: بنظلون كتان أسود).</li> </ul>
	<p>الجهاز محمل بشكل مفرط.</p> <ul style="list-style-type: none"> <li>قم بتقسيم الحملات الكبيرة إلى حملات صغيرة للتجفيف.</li> </ul>
	<p>المناديل، والورق، وغيرها من الأشياء المتروكة في الجيوب.</p> <ul style="list-style-type: none"> <li>تحقق من الجيوب جيداً قبل تجفيف الملابس.</li> </ul>
الركود الزائد للملابس بعد التجفيف.	<p>تم تجفيف الملابس لفترة طويلة جداً (الإفراط في التجفيف).</p> <ul style="list-style-type: none"> <li>يمكن أن يسبب الإفراط في تجفيف حمولة الملابس في تراكم الكهرباء الساكنة. اضبط الإعدادات واستخدم أقصر وقت تجفيف، أو استخدم برامج جهاز استشعار التجفيف.</li> </ul>
	<p>تجفيف المواد التركيبية، أو الضغط الدائم، أو المزيج الاصطناعي.</p> <ul style="list-style-type: none"> <li>هذه الأقمشة بطبيعية الحال أكثر عرضة للتراكم الكهربائي. جرب استخدام المواد المنعمة للأقمشة، أو استخدم إعدادات وقت تجفيف موقوتة أقصر.</li> </ul>

الأعراض	السبب المحتمل والحل
يوجد بقع رطبة على الملابس بعد استخدام برنامج جهاز استشعار التجفيف.	<p>وجود حمولة كبيرة جدًا أو حمولة صغيرة جدًا. عنصر كبير مفرد مثل: بطانية أو لحاف.</p> <ul style="list-style-type: none"> <li>قد يتعذر المستشعر في قراءة مستوى جفاف الحمولة إذا كانت الأغراض متماسكة بشدة أو متتارة بشكل كبير. استخدم برنامج "التجفيف الموقوت" للحمولات الصغيرة جدًا.</li> <li>يمكن في بعض الأحيان أن تلف الأغراض ذات الأحجام الكبيرة والعريضة مثل البطانيات أو الألفحة حول بعضها داخل كرة محكمة من القماش. ستجف الطبقات الخارجية وستسجل على أجهز الاستشعار، في حين أن الجزء الداخلي سيظل رطبًا. عند تجفيف أغراض ذات أحجام كبيرة، فقد يساعد ذلك في إيقاف الدورة بشكل مؤقت مرة واحدة أو مرتين وإعادة ترتيب الغرض لكشف أي مناطق رطبة وإظهارها.</li> <li>لتجفيف قليل من الأغراض الرطبة من حمولة كبيرة الحجم أو قليل من البقع الرطبة على أغراض كبيرة بعد اكتمال برنامج جهاز استشعار التجفيف، قم بتفريغ فلتر الوبر، ثم اضبط برنامج التجفيف الموقوت لإنهاء تجفيف قطعة من الأغراض (الأغراض).</li> </ul>

## الروائح

الأعراض	السبب المحتمل والحل
الجهاز به رائحة.	<p>هل تستخدم الجهاز لأول مرة؟</p> <ul style="list-style-type: none"> <li>إن الرائحة ناتجة عن مادة مطاطية متصلة بالجهاز بالداخل. هذا النوع من الرائحة هو رائحة المطاط نفسه ويختفي تلقائيًا بعد استخدام الجهاز عدة مرات.</li> </ul>
	<p>هل تشم رائحة أثناء الاستخدام؟</p> <ul style="list-style-type: none"> <li>عند غسل الملابس، استخدم المنظف وفقًا لتوصيات الشركات المصنعة. إذا كنت تستخدم المنظف بشكل مفرط ليس وفقًا للتوصيات، فقد يتراكم المنظف غير المنحل على الملابس ويسبب رائحة.</li> <li>يمكنك أن تشم روائح من الملابس إذا تركت الملابس في الجهاز بعد التجفيف أو في الغسالة بعد الغسيل. قم بتفريغ الملابس على الفور في نهاية دورة التجفيف أو الغسيل.</li> <li>تأكد أنك تشم نفس الرائحة في الغسالة. وفي هذه الحالة، فقم بتنظيف حوض الغسالة بالرجوع إلى دليل مستخدم الغسالة.</li> <li>احرص دائمًا على تنظيف فلاتر الوبر. إذا تم ترك أي بقايا في فلتر الوبر بعد التجفيف، فقد يتسبب ذلك في ظهور روائح. وجفف فلتر الوبر تمامًا أيضًا بعد التنظيف.</li> </ul>



