



扫描二维码查看说明书。



使用说明书

# 带除湿机功能的衣物护理机



开始安装前，请仔细阅读本说明。这样可使安装变简单，并可确保恰当、安全安装产品。安装后，请将本说明置于产品附近，以供日后参考。

简体中文

售后服务电话  
4008199999

SC5\*\*R8\*H



MFL71825962  
Rev.04\_043025

保留备用

[www.lg.com](http://www.lg.com)

版权归 LG 电子 © 2024-2025 所有，并保留所有权利。

# 目录

本手册可能包含与您购买型号不同的图片或内容。  
制造商可随时修改本手册。

## 安全说明

请在使用前阅读所有说明 .....3

警告说明 .....3

## 安装

零件和规格 .....10

安装位置要求 .....14

本电器的拆箱 .....15

调平本电器 .....16

## 操作

操作概述 .....18

衣物的预处理 .....19

在每次装入衣物前，检查相关项目 .....20

将衣物装入本电器中 .....22

使用手持高压蒸汽熨烫机 .....27

控制面板 .....31

程序表 .....33

设置 .....41

## 智能功能

LG ThinQ 应用程序 .....43

智能诊断 .....45

## 维护

定期清洁 .....46

## 故障排除

呼叫服务之前 .....50

## 附录

保修 .....55

提醒信息 .....56

# 安全说明

## 请在使用前阅读所有说明

以下安全指南旨在预防因不安全或不正确操作电器出现的意外风险或损坏。  
该安全指南分为“警告”和“注意”两个部分，如下所述。

### 安全信息



凡是有这个符号出现的地方，以指示会导致风险的事项和操作。请仔细阅读带有本符号的部分，并遵守说明，以避免风险。



#### 警告

表示不遵循所述说明可能会导致严重伤亡。



#### 注意

表示没有遵循说明会导致轻微受伤或电器损坏。

## 易燃性制冷剂 (R290) 说明

机组上有显示以下符号。



此符号表示本设备使用易燃性制冷剂。如果制冷剂泄漏并接触外部点火源，可能存在火灾风险。



此符号表示维修人员应参考安装说明书处理本设备。



此符号表示使用说明书或安装说明书中提供了可用信息。

## 警告说明



### 警告

- 为降低使用本电器时发生火灾或爆炸、触电、人员受伤、人员死亡的风险，请采取基本的预防措施，包括以下预防措施：

### 技术安全

- 本机并非设计供身体、感官或精神有残障、或者缺乏经验和必要知识的人员（包括儿童）使用，除非负责其安全之人员给予监督或就设备使用提供指导。
- 有儿童在场时，应监督儿童，以确保其不玩弄本机。
- 在任何情况下，都不要将接地插脚从电源线上切断或拆下。要防止人员受伤或本电器损坏，必须将电源线插入正确接地的插座。
- 本电器必须插入已接地的 220V、50Hz 插座，必须使用 15 安保险丝或断路器保护插座。未能遵守这些说明会导致火灾、爆炸或人员死亡。
- 本电器必须插入正确接地的插座。如果本电器没有正确接地，会导致触电。让有资质的电工检查壁装插座和电路，以确保插座正确接地。未能遵守这些说明会导致触电危险和 / 或火灾危险。
- 将本电器安装在方便插拔插头的地方。不使用时拔下本电器的插头，以避免火灾或触电的风险。
- 在拆解或维修之前拔下本电器的插头，以避免触电的风险。
- 应将本电器的插头插入其自己的独立电源插座，此电源插座的额定电压与额定值铭牌上的额定电压一致。这样能提供最佳性能，并且防止房间电路过载，进而因电线过热而导致火灾。
- 请勿使用延长线与插座连接。这样做可能导致火灾或触电。
- 切勿通过拉动电源线来拔下您的电器的插头。紧握插头并将其直接从插座中拔出。否则，会导致电源线损坏，进而导致火灾和触电的风险。
- 立即联系 LG 或有资质的维修人员，维修或更换磨损或损坏的所有电源线。请勿使用出现裂纹或在任何位置有磨损的电源线。电源线会融化，进而导致触电和 / 或火灾危险。
- 当安装或移动本电器时，注意不要挤压、按压或损坏电源线。这样做能防止人员受伤和因火灾和触电而损坏本电器。
- 使用后，请让 **手持高压蒸汽熨烫机** 充分冷却 5 分钟或以上，然后再存放。如果在蒸汽熨烫机充分冷却前触摸熨斗头或蒸汽管，可能会导致灼烧。
- 向水箱注水或清洁本产品时，请拔下电源插头。
- 如果本产品损坏且产品内部裸露，请勿触摸手持高压蒸汽熨烫机，请联系授权服务中心。

### 安装

- 在将本电器搬离墙壁时，请注意不要缠绕或损坏电源线。

- 本电器非常重。要移动和安装本电器，有必要使用两个或两个以上的人员，以防止损坏或人员受伤。
- 在使用之前，请确保您将本电器与专用接地电源插座连接，此插座应具有正确的额定值，以便与本电器一起使用。用户应负责将标准 2 插脚壁装插座更换为标准 3 插脚壁装插座。
- 在使用之前，必须按照本手册中的说明正确安装本电器。如果本电器没有正确接地，则会导致触电。
- 请勿将本电器安装在可能有电器坠落的危险的地方。本电器不适用于海上及飞机内部安装。若要在其他特殊情况下使用，请先咨询授权的 LG 服务中心。
- 请勿篡改控制按钮。
- 将本电器安装在稳固和水平的地板上。如果安装在不稳定的表面上，本电器可能发生过度振动，最终可能坠落，从而导致损坏或人员受伤。
- 请勿从正面用卡车运输本电器，始终将正面保持在受保护的状态。否则，可能导致本电器上的钢化玻璃破裂。
- 将本电器正确接地，以便符合所有适用的规范和条例。请遵守安装说明中的详细规范。
- 将本电器安装和存放在适当的场所，以避免暴露于零度以下的温度之下或遭受日晒雨淋。如果在冬季或在零度以下的温度之下交付本电器，在使用之前，允许本电器预热至室温。
- 请勿维修或更换本电器的任何部分或尝试任何维护，除非在用户维护说明或公布的用户维修说明中特别推荐，而且您也了解并具备执行的技能。
- 为了降低触电的风险，请勿将本电器安装在卫生间等潮湿空间中。未能遵守本警告会导致人员死亡、严重受伤、火灾、触电或产品变形或故障。
- 拆除所有包装材料，并正确处置所有运输材料。
- 与具有正确额定值、受保护和具有正确尺寸的电路连接，以避免电气过载。使用不正确的电路会导致熔断，进而导致触电和 / 或火灾危害。
- 如果电源线损坏，必须由制造商或服务代理或有相关专业资质的人员进行更换，以避免危险。
- 确保所有包装材料远离儿童。包装材料对儿童有危险。
- 请勿在其他热源（如烤炉、烤箱或加热器）附近进行安装。
- 请勿将蜡烛、发烟材料或其他易燃物放置于本电器的顶部上。
- 将所有乙烯保护薄膜从本电器上拆下。
- 应按照国家接线规定安装本电器。

- 水箱中有水时，请勿向后倾斜本电器。移动或重新安装本电器时，请排空水箱中的水。如果在水箱中有水的情况下倾斜本电器，水可能会溢出到本电器内部，导致其无法正常运行。
- 安装本电器时，请避免放置在空调风直接吹到的地方。否则，可能会因电器内部与安装位置之间的温差而导致凝结。

### 操作

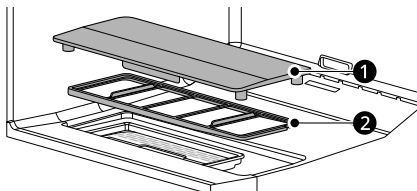
- 请勿将本电器用于除衣物以外的其他物品。
- 请勿允许儿童在本电器上或在本电器内玩耍。如使用本电器时有儿童在附近，有必要密切看护儿童。
- 请勿在电器设备门或衣物架上或本电器内的任何位置攀爬、站立或悬挂。
- 请勿踩踏水箱的门。
- 请勿将沉重或危险的物体放置于本电器的顶部。
- 请勿将活动物放置于本电器内部。
- 请勿允许儿童攀爬到本电器内。
- 如果发生气体（丙烷 / 液化石油气）泄漏，请确保充分通风并在恢复使用前联系授权的服务中心。请勿触摸或拆解本电器的电源插座。
- 请勿在本电器附近使用或放置易燃物（化学品、药物、化妆品等）。请勿将本电器放置于易燃气体附近。
- 如果您听到噪声、闻到异味或发现本电器冒出烟雾，请立即断开电源线。
- 如果发生洪水，请勿靠近本电器，请联系授权服务中心。
- 除非柔顺剂或产品的厂家推荐，否则请勿使用柔顺剂或产品消除静电。
- 在操作过程中，请勿将手部或身体置于蒸汽喷嘴附近。蒸汽温度非常高，可能导致人员受伤。
- 请勿将物体插入蒸汽喷嘴。
- 请勿饮用排水箱和供水箱中的水。
- 请勿拆解或改装本电器。
- 请勿将手部、脚部或金属物体放置于本电器下方。
- 请勿用湿手操作本电器或触摸电源线。
- 将手指保持远离夹点区域。有必要确保设备门与箱体之间的间隙非常小。在儿童在附近范围内时，关闭设备门时必须格外小心。

- 请勿将接触过食用油的物品放置于本电器内。被食用油污染的物品可能导致化学反应，进而造成失火。
- 请勿对之前经过汽油、干洗溶剂或其他易燃或爆炸性物质清洁、洗涤、浸洗或玷污的衣物进行干洗，因为它们会释放可能引燃或爆炸的蒸气。
- 请勿利用热量烘干含有泡沫橡胶或有织纹的类橡胶材料的衣物。
- 在运行过程中请勿打开设备门，本电器的性能可能受到负面影响。如果本电器安装在地毯上或附近，释放出的热空气或蒸汽产生的冷凝水可能导致地毯脏污或损坏。
- 将本电器用于非本用户手册中指定的用途而导致的损坏不属于保修的范围。
- **手持高压蒸汽熨烫机** 专为家庭使用而设计。请勿将其用于其他用途。
- 蒸汽熨烫机仅适用于 LG Styler，因此请勿将其安装到其他家用电器或将其用于其他用途。
- 当本产品处于开启状态或正在运行时，请勿对准人或动物喷射蒸汽。否则可能会被蒸汽灼烧。
- 请勿使用蒸汽熨烫机熨烫正在穿着的衣物。
- 当本产品处于开启状态或正在运行时，请勿让儿童或宠物靠近本产品。
- 运行后，请勿将手或脚放在蒸汽熨烫机的熨斗头或蒸汽管上。否则可能会因余热而导致灼烧。
- 请勿在玻璃表面上使用蒸汽熨烫机。否则可能会损坏玻璃并导致人员受伤。
- 请勿在电子设备上使用蒸汽熨烫机。否则可能会导致电子设备故障或损坏。
- 请注意不要让儿童或宠物玩弄蒸汽熨烫机。
- 请勿对蒸汽熨烫机施加冲击或使蒸汽熨烫机跌落。如果蒸汽熨烫机损坏，请勿触摸，请联系授权服务中心。
- 请勿将蒸汽熨烫机用于可能会被蒸汽损坏的衣物（功能性运动服 (Gore-Tex)、皮革、人造革、涂层材质等）。
- 请勿用力拉动蒸汽熨烫机，否则可能会损坏 **高压蒸汽熨烫机保管箱** 内的零件。
- 使用蒸汽熨烫机时，请勿关闭 Styler 门和收纳盒。否则可能会划伤蒸汽熨烫机收纳盒盖的边缘、在门内侧留下划痕以及损坏收纳盒盖或蒸汽管。
- 使用蒸汽熨烫机熨烫人造丝面料的衣物时，可能会收缩，因此请使用“低”模式。

- 首次开启蒸汽熨烫机并喷射蒸汽时，视周围环境的不同，可能会喷出冷凝水并在衣物上留下水渍，因此使用前请向空气中喷射蒸汽 2-3 次，持续 2-3 秒。
- 视使用环境的不同，熨斗头附近和 Styler 内部可能会形成湿气，因此存放蒸汽熨烫机前，请用干毛巾擦去水分。
- 如果蒸汽喷嘴堵塞，请用大头针或牙签将其疏通。请务必在关闭 Styler 并使其充分冷却 30 分钟或更长时间后再清洁喷嘴。

## 维护

- 定期擦除电源插头插脚和接触区域的异物（如粉尘和水）。清洁插头时，请勿使用湿布。
- 不使用设备干燥本电器的内部。请勿点燃蜡烛清除内部臭味。
- 清洁时请勿直接向本电器洒水，可能发生火灾或触电。
- 使用后使用干布擦拭内部。
- 在每次使用前后清洁绒毛过滤器。
- 请勿在本电器外表面使用氧基或氯基漂白剂。
- 清洁或操作控制装置时，请勿使用锐利物体，可能发生触电。
- 避免使用重物撞击正面玻璃面板。尽管玻璃面板采用钢化玻璃制作，在强烈撞击的情况下面板仍可能破裂，并且可能导致人员受伤。
- 保持本产品远离啮齿类动物、昆虫和其他异物。它们可能损坏接线，从而导致火灾或触电。
- 正确安装绒毛过滤器盖 ❶ 和绒毛过滤器 ❷，确保智能照明传感器正常工作，粉尘收集正常。绒毛过滤器盖底部的镜面是传感器的一部分，因此要用干布保持清洁。



## 处置

- 在本电器不再使用或报废之前，拆下产品的门。拔下电源插头，并损毁按钮部分，以防止重复使用。

## 接地说明

- 未正确连接设备接地导线可导致触电风险。如果您怀疑本电器没有正确接地，请与有资质的电工或检修人员进行一起检查。
- 本设备必须接地。如果出现故障或停止运行，接地可提供最小电流阻力路径，从而降低电击风险。
- 本电器必须配备一根带有设备接地导线和接地插头的电源线。插头必须插入按照所有当地规范和条例安装和接地的合适电源插座中。
- 请勿对本插头进行改装。如果插头不适配插座，应请有资质的电工安装合适的插座。
- 本电器必须与接地金属连接。必须铺设永久接线系统或设备接地导线且必须使其与电路导线和设备接地端子或本电器上的引线连接。如果本电器没有正确接地，会导致触电。

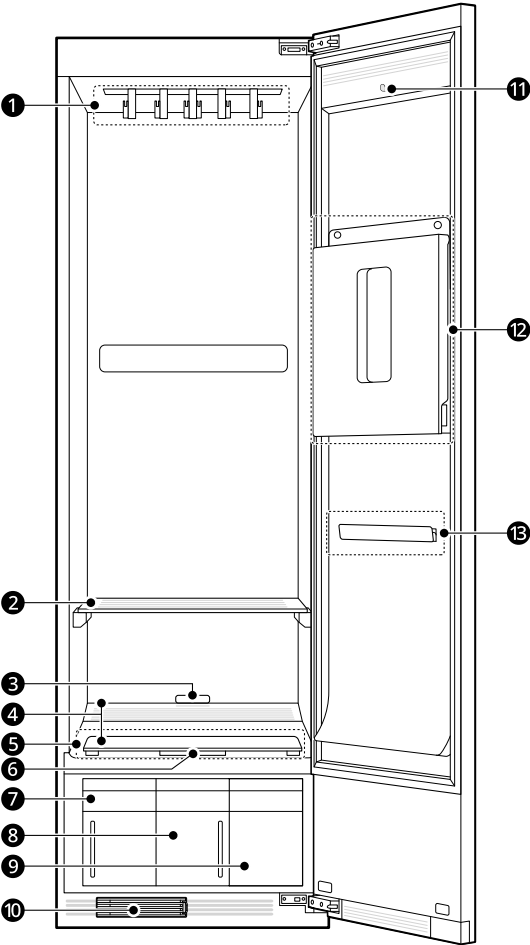
# 安装

## 零件和规格

### 须知

· 为了提高本设备的质量，外观及规格可能会变动，恕不另行通知。

### 内部



- ① 灵活摆动衣架
- ② 搁架
- ③ 照明灯传感器
- ④ 热风循环出口
- ⑤ 绒毛过滤器盖
- ⑥ 气味过滤器
- ⑦ 排水箱
- ⑧ 供水箱
- ⑨ 手持高压蒸汽熨烫机箱
- ⑩ 除湿循环过滤器
- ⑪ 挂架支架
- ⑫ 裤线管理器
- ⑬ 搁架支架

## 须知

- 安装工可改变装衣门的转动方向，以配合安装位置。

规格

星号表示机型有不同，可能是 (0-9) 或 (A-Z)。

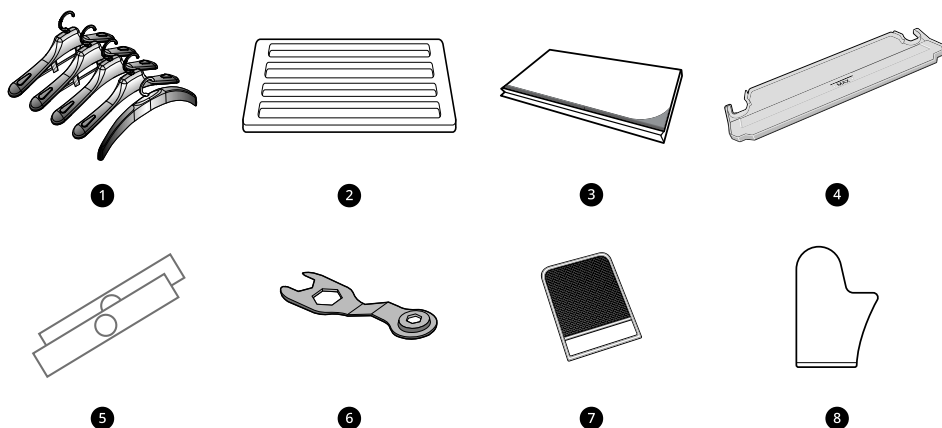
型号	SC5**R8*H
电源	220 V ~, 50 Hz
尺寸（宽 × 深 × 高）	600 mm × 620 mm × 1965 mm, 1185 mm（装衣门打开的情况下的深度）
产品重量	94 公斤
功耗	1800 W
最大容量	6 件

本产品执行 **GB 17625.1, GB 4343.1, GB 4706.1, GB 4706.32**。

熔断体规格

物品	制造商	类型	额定
热熔断体	Sung Woo Industrial Co.	SW-120T	250V, 10A
	Therm-O-Disc Incorporated	G4A	
熔断体	LITTELFUSE	325	250V, 12A
	ORISEL	65TL	
		N52	
		OS5	250V, 3.15A

## 配件



- ❶ 5 个衣架
- ❷ 搁架
- ❸ 芳香剂盒
- ❹ 滴水盘
- ❺ 2 个铰链盖
- ❻ 扳手
- ❼ 清洁手套
- ❽ 保护手套

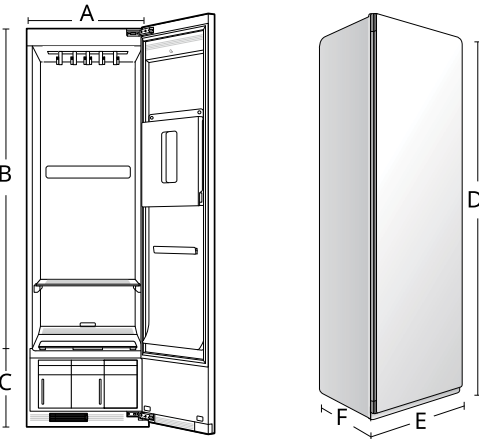
## 须知

- 您购买的型号不同，随机附送的配件也有所不同。
- 请联系向您出售本电器的商店或如果有任何附件损坏或缺失请联系 LG 客户服务中心。
- 为了确保您的安全和延长产品寿命，只能使用授权组件。对因使用分开购买的未经授权的组件或零件而导致的产品故障或事故，本公司不承担任何责任。

# 安装位置要求

在安装本电器前，为保证其被安装在正确位置，请检查以下信息：

## 尺寸



	尺寸 (mm)
A	535
B	1570
C	395
D	1965
E	600
F	620

## 安装位置

- 在距离本电器两侧 61 cm 的范围内应安装有已接地的电源插座。
- 将本机安装到平整硬面地板上。（电器下方允许倾斜度：1°）
- 地面必须水平，在本电器下方最大坡度应为 2.5 cm。如果坡度大于 2.5 cm，本电器无法正确调整水平。

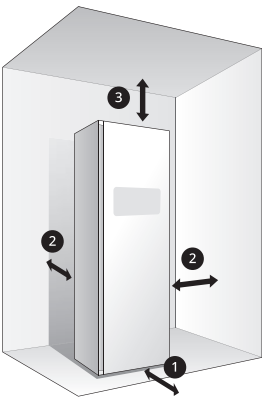
- 请确保本电器安装空间合理，若发生故障，工程师可方便进入。
- 请勿将本电器安装在可能接触水分 / 遭受日晒雨淋的区域中。未能遵守本警告可能导致触电、人员受伤或产品损坏或故障的风险。
- 请勿将本电器安装于中空或柔性平台上。这样做可能导致过度的噪声，如果本电器倾翻，可能导致损坏或人员受伤。
- 请避免将本电器放置在空调风直接吹到的地方。
  - 由于本产品内部与空调风之间有温差，因此可能会出现凝结。

## 须知

- 稳固地面应支撑的电器总重量为 **94 公斤**。也应考虑任何其他洗衣电器的总重量。

## 推荐的安装间距

建议为本电器采用以下间距。尽管已经测试本电器，在侧面和背面的间距为 3 cm，由于以下原因，应考虑推荐的间距。



- ① 在前部，留出至少 **46 cm** 的间隙，用于打开设备门。
- ② 在两侧和在本电器背面与墙壁之间留出至少 **5 cm** 的间隙。
- ③ 在本电器顶部与在本电器顶部以上物体或墙体之间留出至少 **20 cm** 的间隙。

## 须知

- 如果本电器距离邻近的物品过近，其性能可能降低，耗电量可能增加。
- 为了减少噪声的传递，在本电器所有侧面应考虑额外间距。

## 纸板箱和运输材料的拆除

将本电器从纸板箱中取出，并将全部胶带和临时标签从本电器上撕下。

- 请勿将位于本电器前部下方的全部警告标签、型号和序列号标签或参数表标签撕下。

请勿将位于本电器前部下方的全部警告标签、型号和序列号标签或参数表标签撕下。

## ⚠ 注意

- 请勿使用锐利工具、外用酒精、易燃液体或清洗剂清除胶带或胶水。这些用品会损坏本电器的表面。

## 环境温度

- 温度必须在 10°C 与 35°C 之间。
- 如果环境温度过低或过高，可能影响性能。
- 请勿将本电器安装在阳光直射的地方或温度可能下降至 0°C 以下的地方。

## 须知

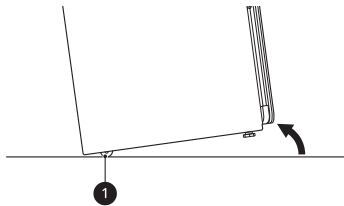
- 胶带或胶水的残留物也可以通过用手指在粘合剂上涂抹少量的液体洗碗剂来轻松去除。请用温水擦拭并擦干。

## 电气连接

- 请勿使用延长线或双头接口。
- 请勿连接多台电器，以防插座过载。
- 请根据现行的接线规范将电器接入接地插座。
- 本电器必须放置在靠近插座的地方，以便容易插拔插头。

## 本电器的移动

使用本电器底部的滚轮 ① 移动本电器。从距离前部一半的位置缓慢推动本电器。



## ⚠ 警告

- 电源插头必须插入合适电源插座内，插座应依据所有当地规范和条例正确安装并接地。

## ⚠ 注意

- 在移动本电器时保持其直立。如果将本电器侧面置于地面，制冷剂可能泄漏，并且导致本电器发生故障。

## 本电器的拆箱

## ⚠ 警告

- 安排两个或两个以上的人员对本电器进行拆包和移动。未能这样做会因本电器倾斜而导致人员严重受伤。

## 调平本电器

### 校平

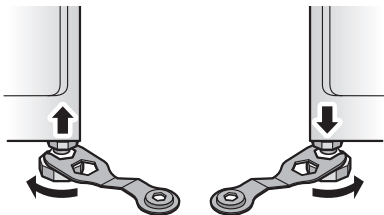
将本电器调整水平可防止不必要的噪音、振动和移动。安装后检查本电器是否完全水平。

### 本电器的调整和校平

#### ⚠ 警告

- 本电器非常重。在对本电器进行校平时，必须有两个或两个以上人员配合操作。未能遵守此警告会导致人员严重受伤或死亡。

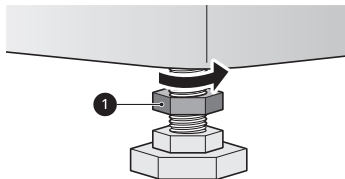
- 1 将本电器定位于其最终位置，并检查，确保其水平。
  - 所有校平支脚必须稳固地支撑于地面。轻轻推动本电器的各个角，以确保其不会从一个角摇晃至另一角。确保前部校平支脚与地面之间无间隙。
- 2 使用（随本电器附带的）扳手转动校平支脚。
  - 松开前部支脚的螺丝，以将本电器升高或将支脚的螺丝旋入，以便降低支脚。如果只使用前部支脚无法将本电器调整水平，通过将本电器倾斜安装两个后部校平支脚。请勿将本电器放倒以安装校平支脚。
  - 使用校平支脚将本电器升高或降低，直至本电器两侧且前后都水平。



#### ⚠ 注意

- 确保所有校平支脚都与地面稳固接触。如果在没有校平的情况下使用本电器，其可能倒下，进而导致人员受伤、损坏或产品故障。
- 对校平支脚进行必要的调整，以对本电器进行校平。将校平支脚扩展超出必要的程度会导致本电器发生振动。

- 3 当本电器完全稳定并且所有校平支脚都稳固地支撑于地面上时，紧固锁紧螺母 ①。



### 更换开门方向

可以反转开门方向。如果需要，在安装时可由安装人员完成这一操作。

#### 须知

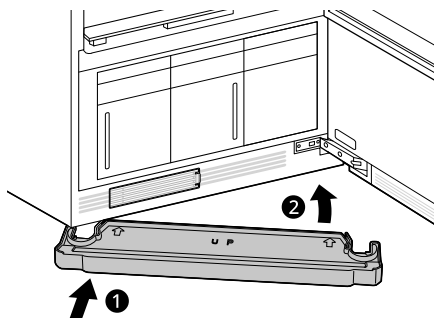
- 如果在安装后需更换开门方向，请联系 LG 客户信息中心。

### 滴水盘的拆解

在使用本电器之前，将滴水盘插到箱体底部上。

- 1 固定滴水盘，以便滴水盘正面上的箭头和字母朝上。

- 2 先将滴水盘一侧插入，之后将另一侧插入。推动滴水盘，直至其完全滑入。



- 3 对下铰链装置上的剩余铰链盖重复以上步骤。

- 3 要拆解，将一侧拉出，之后将另一侧拉出。

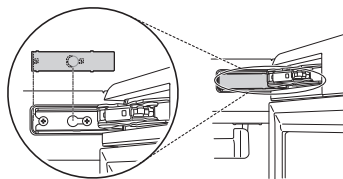
- 如果滴水盘收集了水分，将其断开，并将水排干。排干后，重新组装滴水盘。

## ⚠ 注意

- 在没有安装滴水盘的情况下，请勿操作本电器。违反本警告可能因水分的泄漏而导致损坏。

## 铰链盖的安装

- 1 打开本电器的设备门。
- 2 在弯曲边缘处于铰链远端的情况下，将铰链盖卡到上铰链装置上。



# 操作

## 操作概述

### 使用本设备

#### 1 对衣物进行预处理。

- 如有需要，首先清洗衣物。
- 不可处理对热量敏感的衣物或因与水接触而被损坏的衣物。
- 将衣物放置于挂架或搁架上。
- 扣上扣子并拉上拉链，确保在使用过程中衣物不会从移动挂架上滑落，并防止损坏。

#### 2 清洁绒毛过滤器，并更换气味过滤器中的薄片。

- 将过滤器取出，并清除上面的绒毛，以获得更快和更高效的性能。重新安装过滤器，在关闭格栅时检查是否对齐。在绒毛过滤器没有安装到位时，请勿操作本电器。如果在气味过滤器中使用芳香剂片，并在每次使用后对其进行更换。

#### 3 检查水箱。

- 如供水箱中水量不足时，向供水箱注水。如排水箱已满时，清空排水箱。为了获得更好的产品性能和延长使用寿命，请在供水箱中使用清洁自来水。请勿使用蒸馏水或重复使用来自排水箱中的水。

#### 4 将衣物装入本电器。

- 注意衣物护理标签和程序选择。如果衣物不适合选择的程序，则可能会收缩或严重损坏。
- 拆下所有空闲的挂架，避免噪声、摩擦和损坏衣物。

#### 5 开启本电器。

- 按下 **电源** 按钮以开启本电器。

### 须知

- 控制面板采用触摸方式操作。请阅读以下信息后进行操作。
- 如果控制面板上有任何异物，则控制面板将无法运行。使用前请将控制面板擦拭干净。
- 如果在佩戴手套或其他材料的情况下按控制面板，将不会运行。

#### 6 选择需要的程序。

- 通过左右滑动屏幕或按下按钮（<、>）更改程序，具体方法如下。



### 须知

- 按下触摸显示屏底部的 **排序** (2x2 grid icon) 按钮后，分屏上会显示 4 种行程。

7 启动程序。

- 按住 **开始 / 暂停** 按钮，以启动程序。重新按下 **开始 / 暂停** 按钮可随时暂停程序。如果在某一段时间内没有按下 **开始 / 暂停** 按钮，本电器会关闭，并且所有设置将丢失。
- 在程序运行过程中，请勿打开设备门。如果开启的设备门冒出蒸汽或热空气，地面或墙壁会积聚冷凝水，从而导致损坏或发霉。

**注意**

- 在运行过程中，请勿打开设备门。冒出的热空气或蒸汽会导致灼烧或人员受伤的风险。
- 在运行过程中，请勿让蒸汽或热空气从箱体内部冒出。在运行过程中打开设备门还会影响性能、延长护理时间，并导致水凝结和积聚在地面。

8 程序结束。



- 当程序结束时取出衣物。将设备门保持在开启状态，以让热空气冒出。如果设备门被保持在开启状态，在 1.5 分钟后内部照明灯会熄灭。

衣物的预处理

衣物护理标签的检查

大多数衣物都带有衣物护理标签，这些标签上标有正确护理说明。以下为一些相关的符号，其用于为本电器选择合适的用品。

护理标签上的符号

标签	含义	检查
	手洗	合格
	机洗、常规洗涤模式	合格

标签	含义	检查
	耐久洗烫模式 / 抗皱洗涤模式	合格
	轻柔 / 精细织物	合格
	请勿洗涤	合格*1
	标准	合格
	耐久洗烫模式 / 抗皱洗涤模式	合格
	轻柔 / 精细织物	合格
	请勿滚筒式烘干	合格
	请勿烘干	不可行
	挂干 / 悬干	合格
	滴干	合格
	平放晾干	合格
	高	合格
	中等	合格
	低	合格
	不加热 / 晾干	不可行

\*1 本电器可以处理标记为不能洗涤的皮革类衣物。

衣物的分类

- 为了达到最佳的衣物护理效果，将具有相似护理要求的衣物放在一起进行处理。

- 不同的衣物具有不同的护理要求，并且某些程序无法处理某些衣物，应将这些衣物分开处理。

## 装衣物前衣物的检查

某些衣物不适合使用本产品。对衣物使用错误的程序会导致衣物损坏。

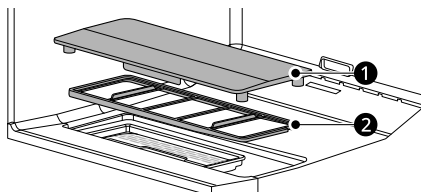
- 请检查所有口袋，以确保口袋内无任何东西。发夹、钢笔、硬币和钥匙等物品均会损坏本电器和您的衣物。
- 请勿使用利用蒸汽的 Styler 程序处理对热量敏感或不适合经过水洗的衣物。只使用 **烘干** 程序。
- 皮革衣物（仅 100% 天然皮革）只应使用 **皮毛 / 皮革护理** 程序处理。此程序是可下载的程序。
- 在将严重脏污的衣物放入本电器中之前，应先对其进行洗涤。本电器无洗涤功能。在程序执行过程中，轻微污渍可能在衣服之间传递。
- 将有异味的衣物分开处理。在程序执行过程中，气味可以在衣物间传播。
- 应拉上和扣上衣物的拉链和纽扣，这样在程序执行过程中衣物才不会从移动的挂架上掉落。
- 请勿将非常湿的衣物放入本电器中进行干燥。在将衣物放入护理柜中进行干燥之前，应用干或拧干多余的水分。如果在护理柜中积聚了大量的水分，可能降低护理性能或本电器可能损坏。

## 在每次装入衣物前，检查相关项目

### 检查绒毛过滤器

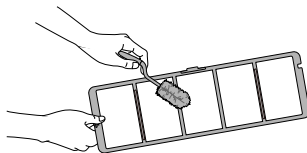
重新装入绒毛过滤器之前，始终确保其清洁；绒毛过滤器堵塞会导致护理时间被延长。

- 1 取出绒毛过滤器盖 ① 和绒毛过滤器 ②。



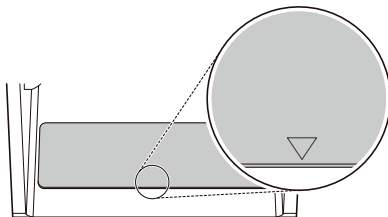
- 2 使用软刷刷绒毛过滤器或使用真空吸尘器对其进行清洁。

- 如果绒毛过滤器被撕裂或损坏，对其进行更换。



- 3 重新正确安装绒毛过滤器 ② 和绒毛过滤器盖 ①。

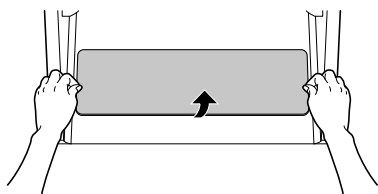
- 按照以下方式安装绒毛过滤器盖，使其导向标记 (▽) 朝向本电器正面。



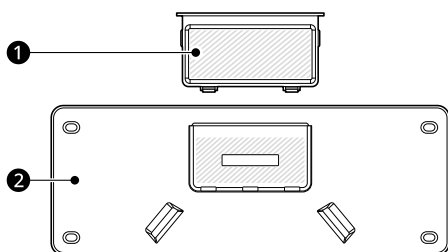
### 芳香剂片的检查

放入一片芳香剂片，每使用 2 次或 3 次后，更换新的芳香剂片。如果想要香气更浓郁，请在每使用 1 次或 2 次后进行更换。

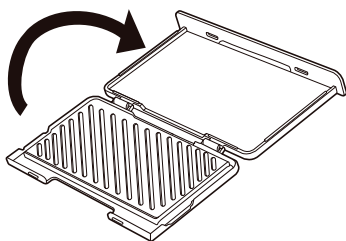
## 1 取出绒毛过滤器盖。



## 2 从绒毛过滤器盖 ② 的背面取下气味过滤器 ①。



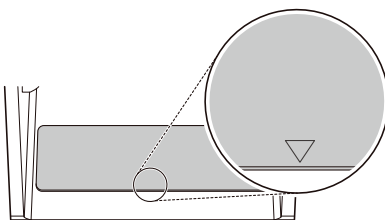
## 3 打开气味过滤器，放入一片芳香剂片，然后关闭气味过滤器。



## 4 将气味过滤器插入绒毛过滤器盖的背面。

## 5 重新将绒毛过滤器盖正确安装到绒毛过滤器的顶部。

· 按照以下方式安装绒毛过滤器盖，使其导向标记 (▽) 朝向本电器正面。



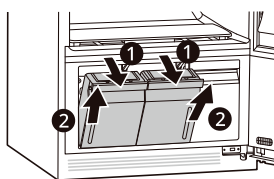
## 须知

· 将香水喷洒在棉垫上 4-5 次，之后将其放入待使用的香料支架中。（但是，视香料的的不同，香味浓度也有所不同。）

## 检查水箱

使用之前，检查水箱中的水。在使用本电器之前，必须对供水箱注水。在无水的情况下本电器不会工作。在每次使用之前，应清空排水箱。

## 1 向前拉动水箱的手柄，之后将水箱从本电器中取出。检查水箱中的水位。



## 2 确保供水箱中装有水。

- 视使用的程序的不同，装满的供水箱可使用大约四次。
- 使用清洁的自来水或瓶装水，以达到最佳性能和延长产品寿命。请勿使用蒸馏水或重复使用来自排水箱的水。
- 在本电器首次使用时，使用装满的供水箱中 2/3 的水。在以下程序中，应使用更少的水。

⚠ 注意

- 供水箱内仅可加清洁的水。任何其他物质如清洁剂或织物软化剂可能损坏本电器。
- 只使用清洁的自来水或瓶装水。水的杂质可能缩短本电器的寿命。
- 请勿使用蒸馏水。水传感器可能不工作。
- 请勿将排水箱中的水再次注入供水箱中重复使用。

3 确保排水箱无水。

- 4 在大约使用三次后排水箱中会装入水。在护理程序运行过程中排水箱装水速度会更快。如果排水箱装满了水，本电器不工作。
- 随着时间的流逝，排水箱可能发生一定程度的褪色。这种现象是正常的，不会影响产品性能。

将衣物装入本电器中

⚠ 警告

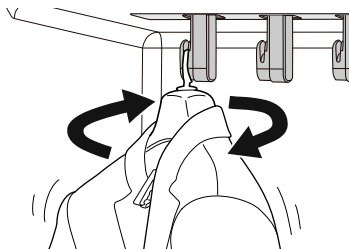
- 打火机或火柴等易燃物可能引燃，从而导致火灾。请将其从口袋中取出，以避免火灾、爆炸或人员死亡。
- 切勿护理已经与油、汽油或其他易燃物质接触过的衣物。未能遵守此警告会导致火灾、爆炸或人员死亡。

选择适用于您衣物的护理方式

衣物	如何护理衣物
西装、夹克	移动挂架
外套、夹克（短版）	
外套（长版）	
连衣裙（短版）	拆除搁架后的移动挂架
连衣裙（长版）	
短裙	移动挂架
轻毛毯、盖毯	
婴儿用毯	
长裤（无折痕）	
短裤	
儿童衣物	移动挂架或搁架
围巾	
领带	
披肩	移动挂架或搁架（如果需精细护理）
女士内衣	
衬衫、女装衬衫	裤线管理器
长裤（有折痕）	
帽子	搁架
毛绒玩具	
枕头	
毛衣	
针织物	
幼儿服装	

## 灵活摆动衣架

使用为本电器提供的衣架将衣物挂在移动挂架上，或使用插入到移动挂架中的缺口的任何塑料或金属挂架。



- 将移动挂架用于不需要被折叠的西装、外套、夹克、女衬衫、连衣裙、短裙和长裤。使用裤线管理器处理裤线。
- 在不保留挂痕或其他损坏的情况下，任何可以稳固放置于挂架上和被蒸汽处理或干燥的衣物都可放置于移动挂架上。
- 将毛衣或针织衫放置于搁架上进行护理，以避免出现挂痕。
- 如有可能，对衣物进行整理，以便其不会接触到箱体的侧面或背面。在箱体的内表面可能形成冷凝水，在程序结束时与表面接触的衣物可能仍含有水分。将较大的衣物悬挂在移动挂架上的对角线缺口上。
- 即使在只使用搁架时，移动挂架也会均匀摆动。
- 当使用普通金属 / 塑料挂架时，挂钩厚度小于 4 mm，并且必须牢固配合到移动挂架中的缺口中。如果配合过松，其可能导致振动、噪音和损坏衣物。

## ▲ 注意

- 将空闲挂架从移动挂架上拆下，并在启动程序之前将这些挂架放置于搁架上。空闲挂架可能导致不必要的噪音、摩擦和损坏衣物。
- 请勿依靠在移动挂架上或拉动移动挂架。
- 将挂架悬挂在移动挂架上的相同方向上，有防止碰撞。

- 请勿允许儿童玩弄移动挂架或悬挂到移动挂架上。本电器可能倾翻，进而导致损坏或人员受伤。

## 灵活摆动衣架的使用

- 1 将挂架插入插槽中，向下拉动以牢固固定挂钩。
  - 挂钩应向下配合到插槽中，以防止噪音、振动或在运行过程中损坏衣物。

## 须知

- 请勿装入过多衣物。衣物越少，护理性能越好。与箱体侧面接触的衣物可能积聚来自箱体的冷凝水，可能无法被完全护理。

## 如何使用挂架

随本电器提供的挂架仅可与本电器一起使用。可在本电器中使用任何塑料或金属挂架，这些挂架带有厚度小于 4 mm 和能牢固插入移动挂架中的插槽中的挂钩。

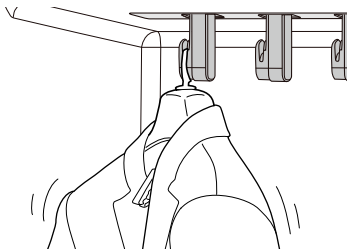
- 请勿将挂架用于羊毛衣、针织衫或精致女士内衣。外衣可能拉长或出现挂痕。
  - 某些外衣上衣领背面可能出现褶皱。
  - 对较大的衣物使用移动挂架中的对角线挂架插槽。
  - 在运行过程中取出空闲挂架或将它们存放在搁架中。
  - 扣上悬挂的衣物的纽扣和拉上拉链，以防止它们在运行过程中从挂架上掉落。如果无纽扣或拉链，则用棉绳固定衣领区域。
  - 在悬挂更长的衣物时，拆下或存放搁架，以便衣物不会出现褶皱。
  - 将长衣物悬挂在左侧，以免接触蒸汽喷嘴（中心）。
- 1 选择合适的挂架。
    - 选择适合您将悬挂的衣物的电器挂架。

### 2 扣上所有外衣的纽扣和拉上所有外衣的拉链，并外衣悬挂在挂架上。

- 这样做能帮助防止外衣在程序运行的过程中掉落或出现更多褶皱。如果外衣无纽扣或拉链，将棉绳系在衣领区域周围。

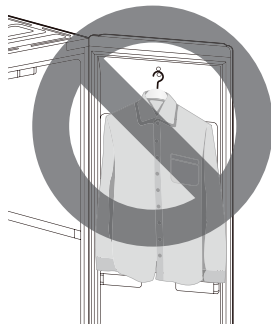


### 3 将挂架放置于移动挂架的插槽中。



### ⚠ 注意

- 设备门内的挂架支架可用于放置手持高压蒸汽熨烫机，因此使用 Styler 行程时，请勿在挂架支架上悬挂任何衣物。



## 裤线管理器

使用 **裤子管理器** 可帮助您消除日常褶皱，同时保留长裤正面和背面的裤线。

### ⚠ 注意

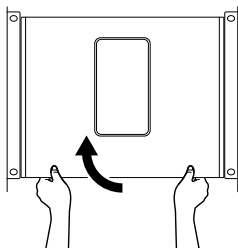
- 使用 **裤子管理器** 时，请将产品门完全打开。否则，在打开和关闭 **裤子管理器** 时可能会发生碰撞并损坏本产品。
- 请勿用力拉动 **裤子管理器** 夹子。否则，可能会损坏本产品。
- 请勿倚靠在 **裤子管理器** 门上，或将重物悬挂在箱门上。本电器可能倾翻，进而导致损坏或人员受伤。
- 请勿允许儿童玩弄 **裤子管理器** 门或悬挂到物品到长裤折痕护理箱上。本电器可能倾翻，进而导致损坏或人员受伤。
- 当关闭 **裤子管理器** 门时，使手指远离挤压点区域。看护好附近的儿童，以防止人员受伤。

## 须知

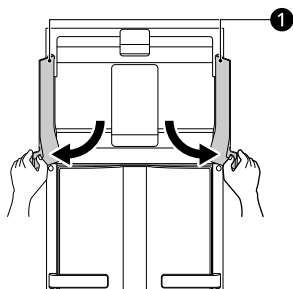
- 在使用同一程序将其他衣物清洁如新时，可按压长裤。

- 要达到最佳效果，应使用专为 **裤子管理器** 功能而设计的 **裤子护理** 程序。可使用设置中的 **编辑程序列表** 添加此程序。

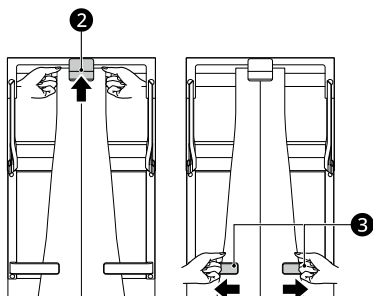
## 1 拉动底部以打开裤子管理器。



## 2 打开左右两侧的 裤脚板 ①。

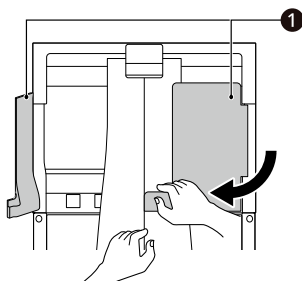


## 3 将长裤推入 裤子固定架 ②。将长裤插入左右两侧的 裤子管理器夹子 ③，然后拉直长裤两侧以压平褶皱。



## 4 逐一关闭左右两侧的 裤脚板。

- 若同时关闭 **裤脚板**，可能会导致长裤出现褶皱。



## 5 关闭 裤子管理器 门。

### 须知

- 消除褶皱的程度可能会因面料类型而异。
- 如果希望晾干长裤，请将长裤悬挂在移动挂架上。
- **裤子管理器** 不能用于短裤等短衣物，因此请将此类衣物悬挂在移动挂架上。
- 如果长裤超过灰色橡胶衬板，长裤可能会起皱或本产品可能无法正常运行。请在运行本产品前进行检查。

### 搁架

当护理难以悬挂或可能因悬挂护理而被损坏的衣物时，请使用搁架。

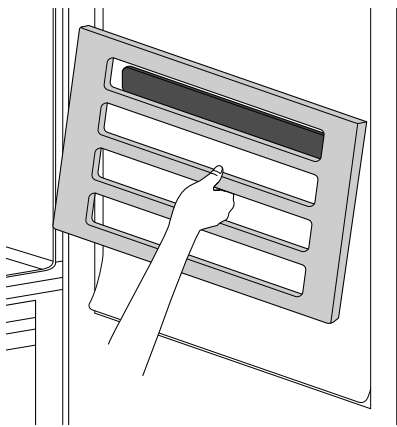
### ⚠ 注意

- 请勿允许儿童在搁架上攀爬或悬挂到搁架上。搁架可能坠落或本电器可能倾翻，进而导致损坏或人员受伤。
- 请勿将重物放置于搁架上或使用搁架存放物品。搁架可能坠落，进而导致损坏或人员受伤。

须知

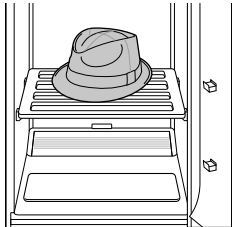
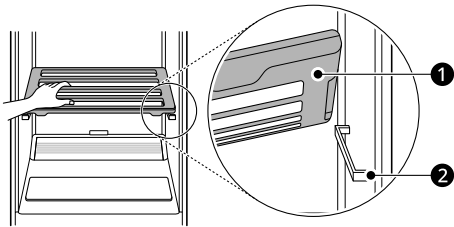
- 将搁架用于会出现挂痕、拉长或出现其他损坏（如果在挂架上干燥）的毛衣、针织衫、女士内衣或精致上衣。
- 为了达到最佳的护理效果，请勿将衣物堆叠在搁架上。将各件衣物分开护理，或将衣物侧面留出间隙并排放置。
- 根据衣物类型不同，痕迹可能会留在搁架上。
- 不使用搁架时，应将其存放于设备门中的搁架支架上。
- 如有可能，将衣物设置于搁架上，以便其不会接触到箱体的侧面或背面。在箱体的内表面可能形成冷凝水，在程序结束时与表面接触的衣物可能仍含有水分。

2 程序完成后，将搁架存放至搁架支架上，以便下次使用。



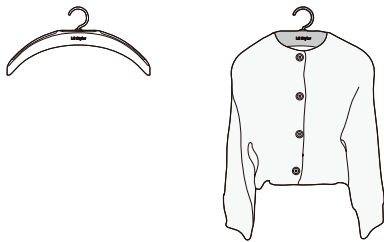
搁架的组装

- 1 将搁架 ① 左右两侧的凹槽放在搁板支撑架 ② 上。
- 如果搁架放置不当，在产品运作过程中可能会掉落，配件也可能会损坏。



使用圆挂架

圆挂架有防滑垫和宽肩区，有助于保持衣服形状。适合轻薄衣服，比如针织品。



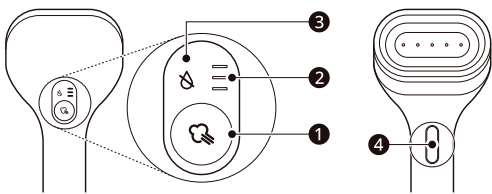
⚠ 注意

- 如果衣服有衣领，可能会弄皱衣领，所以请使用 Styler 的基础挂架。

# 使用手持高压蒸汽熨烫机

## 控制面板

简体中文



### ① 蒸汽模式 按钮

您可以按住该按钮 2 秒或以上，开启或关闭手持高压蒸汽熨烫机。蒸汽熨烫机处于开启状态时，短按该按钮可切换蒸汽喷射模式，按照 **强 - 弱 - 中** 的顺序调节蒸汽模式。

### ② 蒸汽模式 指示灯

指示 **强 - 弱 - 中** 的蒸汽模式以及 **准备蒸汽中** 和 **蒸汽准备就绪** 的状态。

### ③ 水箱指示灯

指示是否没有供水箱、供水箱是否无水或供水箱是否注满水。请检查供水箱或排水箱。

## ⚠ 注意

- 即使供水箱内有剩余水，也会显示水箱通知，以确保蒸汽产生器的安全。

### ④ 喷射蒸汽中 按钮

当您按下 **喷射蒸汽中** 按钮时，将会喷出蒸汽。

## 设置蒸汽模式

您可以通过按下 **蒸汽模式** 按钮，按照 **强 - 弱 - 中** 的顺序调节蒸汽量。

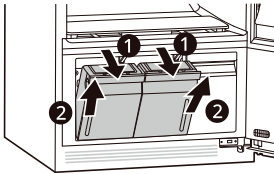
- 准备产生蒸汽时，顶部的对应每种模式的蒸汽模式显示窗会闪烁。当蒸汽准备喷出时，警报将响起，显示窗会保持亮起状态。

	<b>强</b> 模式适用于棉质、亚麻布或厚衣物。
	<b>中</b> 模式适用于普通衣物。
	<b>弱</b> 模式适用于容易受潮的衣物。

如何使用手持高压蒸汽熨烫机

1 检查水箱。

- 如供水箱中水量不足时，向供水箱注水。如排水箱已满时，清空排水箱。



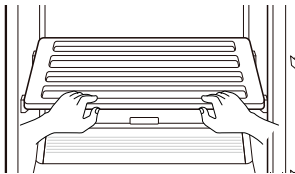
须知

- 请勿将水以外的任何液体（例如清洁剂或织物软化剂）倒入供水箱中。

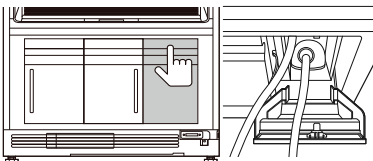
2 关上门，按下 **电源** 按钮。

- 当产品门打开时，按住该按钮 3 秒或更长时间。

3 打开门，固定搁架。



4 按压本电器下方的蒸汽熨烫机箱，取出蒸汽熨烫机。



**警告**

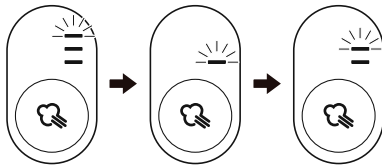
- 使用蒸汽熨烫机时，请勿关闭电器设备门和蒸汽熨烫机箱。否则可能会划伤蒸汽熨烫机收纳盒盖的边缘、在门内侧留下划痕以及损坏收纳盒盖或蒸汽管。

5 按住 **蒸汽模式** 按钮约 2 秒。

- 蒸汽模式初始设置为 **强**。

6 短按蒸汽模式按钮，选择所需的蒸汽模式。

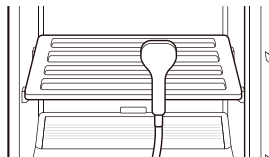
- 按下该按钮时，蒸汽喷射模式将按照 **强 - 弱 - 中** 的顺序切换。
- 喷射模式显示窗如下所示闪烁，需要大约 4 分钟的时间准备产生蒸汽。



须知

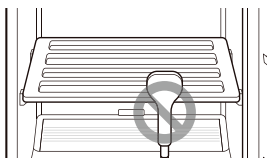
- 在准备产生蒸汽的过程中以及使用蒸汽熨烫机时需要频繁供水，此时供水泵可能会发出噪音。该泵用于产生高压蒸汽，因此供水噪音可能较大。

7 准备产生蒸汽、使用蒸汽熨烫机或使用后进行清洁时，请将蒸汽熨烫机放置在搁架内侧，如下图所示。

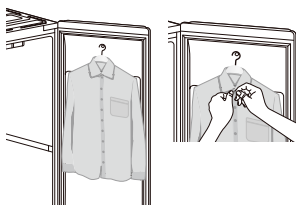
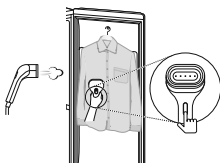


**⚠ 注意**

- 请勿将蒸汽熨烫机放置在搁架的第一格，否则可能会掉落。

**8** 将衣物悬挂在挂架上，然后将挂架悬挂在挂架支架上。

- 衣物可能会掉落，因此请将其悬挂在本电器附带的挂架上，并在使用前关闭按钮。

**9** 当 **蒸汽模式** 指示灯停止闪烁时，表示蒸汽准备完成。**10** 首次喷射蒸汽时，视周围环境的不同，可能会喷出冷凝水并在衣物上留下水渍，因此使用前请向空气中喷射蒸汽 2-3 次，持续 2-3 秒。**⚠ 注意**

- 由于存在灼烧风险，请佩戴随附的 **防护手套** 拿取衣物以及使用蒸汽熨烫机。
- 喷射蒸汽前，请确认周围没有人或动物。

**11** 使用蒸汽熨烫机后，按住 **蒸汽模式** 按钮约 2 秒，结束使用。

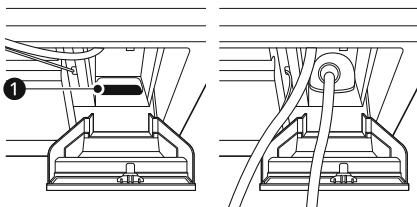
- 将蒸汽熨烫机放在搁架上，让其充分冷却约 5 分钟或以上，以消除余热。

**12** 将蒸汽熨烫机放在熨斗箱上。

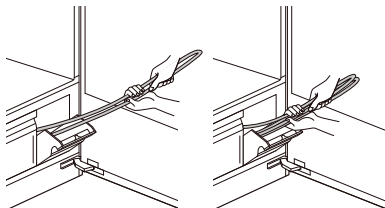
- 将熨斗头放在熨斗箱内部的隔热垫上，折叠蒸汽管，也将其放入熨斗箱内。有关更多信息，请参阅**如何存放手持高压蒸汽熨烫机**。

**⚠ 注意**

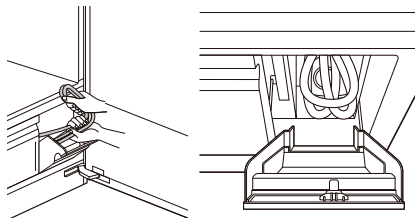
- 使用后，用干布擦去蒸汽喷嘴和设备门周围残留的水分进行存放。

**如何存放手持高压蒸汽熨烫机****1** 将熨斗头放在熨斗箱内部的隔热垫 **①** 上。

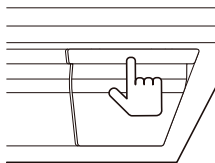
2 握住蒸汽管的中后端，将其对折。



3 将蒸汽管再折叠一次，放入熨斗箱中。



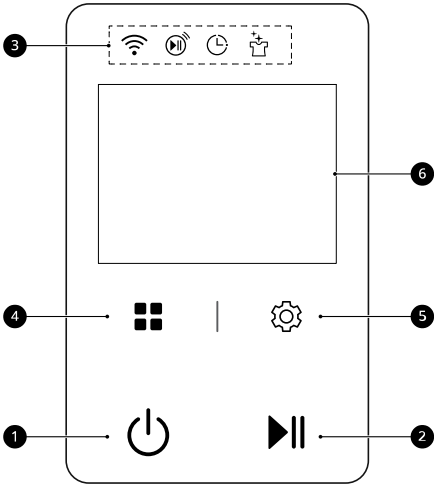
4 关闭手持高压蒸汽熨烫机箱盖。



# 控制面板

控制面板通过静电对触摸做出响应。要操作控制面板，轻轻触摸即可。当清洁控制按钮以避免接触和开启按钮时，请使用抹布。控制面板上的异物，或佩戴手套或通过抹布触摸按钮，都可能使按钮无法激活。

## 控制面板功能



### ① 电源 按钮

- 按下 **电源** 按钮以开启 / 关闭本电器。在程序结束后，如果没有按下任何按钮，则在几秒后本电器会自动关闭。
- 按住 **电源** 按钮 1 秒钟或更长时间，可在运行过程中关闭本产品。
  - 若要在产品门打开的状态下打开或关闭电源，请按住 **电源** 按钮 3 秒或更长时间。但是，如果手持蒸汽熨烫机已开启，在产品门打开的状态下按住 **电源** 按钮 1 秒或更长时间，将会关闭本产品。

### 须知

- 在程序运行期间，按下 **电源** 按钮将取消该程序，且程序设置将丢失。

### ② 开始 / 暂停 按钮





按住此按钮以启动选择的程序。如果本电器正在运行，按下此按钮可暂停程序，而不会丢失当前设置。

### 须知

- 处于暂停状态时，电源会在特定的一段时间后出于安全原因而自动关闭。

### ③ 告警指示灯

当 **Wi-Fi**、**远程控制**、**预约** 和 **保管** 功能设置完毕时，指示灯会亮起。

- 当本电器连接到无线局域网 **Wi-Fi** 时， 会亮起。
- 当可以远程控制本电器时， 会亮起。
- 当 **预约** 功能设置完毕时， 会亮起。
- 当 **保管** 功能设置完毕时， 会亮起。

### ④ 排序 按钮

使用此功能可在分屏中显示行程列表。

### ⑤ 设置 按钮

使用这些按钮可以设置其他选项和功能。

### ⑥ 触摸显示屏

您可以选择程序或更改设置。

---

## 须知

- 触摸按钮可以通过响应人体或按钮附近带电物体的静电而运行，无需进行任何物理操控。
  - 触摸按钮只需用手指轻触即可运行，不必用力按下。
-

# 程序表

程序经过合理设计，可适应各种状况。选择程序，并将其设置为以最佳的方式匹配衣物，以让本电器达到最大性能和实现最佳的衣物护理。

## 护理程序指南

### 默认程序

这些程序已列入初始程序列表。

程序	详情
标准护理	用于便捷护理。
快速护理	用于短时间内护理褶皱或异味较少的衣物。
强效护理	用于强力护理。
正装 / 外套护理	用于护理西装或外套。
羊毛 / 针织护理	用于保持羊毛或针织面料的柔软蓬松。 <b>须知</b> <ul style="list-style-type: none"><li>· 薄羊毛 / 针织面料的衣物可能会拉长或留下痕迹，因此请使用专用挂架或将衣物放在搁架上。</li><li>· 衣物由于其特性可能会变形。</li></ul>
丝绸护理	用于护理丝绸面料的衣物。 <b>须知</b> <ul style="list-style-type: none"><li>· 请勿对丝绸衣物使用其他行程，否则可能会损坏面料。</li><li>· 将长款连衣裙等长衣物悬挂在左侧，以免接触蒸汽出口（中心）。</li><li>· 请务必扣好衣物的纽扣或拉上拉链，防止衣物滑落。</li><li>· 由于丝绸材质的特性，接缝部位可能会出现褶皱，这并非损坏衣物。</li></ul>
羊绒护理	用于护理山羊绒针织衫。
AI 护理	这是一项行程，请根据衣物的状况在最佳条件下使用此行程进行护理。 <ul style="list-style-type: none"><li>· 通过检测衣物的重量和长度，自动设置适当的运行条件。因此，请在没有空闲挂架的情况下使用此程序。</li><li>· 根据检测到的衣物，运行时间可能会增加。</li></ul>
除尘	用于抖落掉衣物上的细尘。

程序	详情
标准卫生护理	用于衣物的卫生清洁护理。
强效除菌	用于衣物卫生除菌。
单件衬衫烘干	<p>此行程添加了 True Steam 功能，在减少褶皱的同时还可以烘干衣物。</p> <ul style="list-style-type: none"><li>· 洗涤和脱水后，可以使用 Styler 烘干衣物。</li></ul> <p><b>须知</b></p> <ul style="list-style-type: none"><li>· 此行程装入的衣物量较小，可在快速去除褶皱的同时烘干衣物，此行程适用于一件衣物（一件衬衫或一件 T 恤）。</li><li>· 请勿用于采用不耐潮面料（例如皮革或毛皮）制成的衣物，否则可能会被 Truth Steam 损坏。</li></ul>
AI 烘干	<p>根据衣物的状况在最佳条件下使用此功能烘干衣物。</p> <ul style="list-style-type: none"><li>· 该程序会检测衣物的重量并自行设置适当的运行条件。</li></ul>
室内除湿	<p>对安装有本电器的房间进行除湿。</p> <ul style="list-style-type: none"><li>· 可通过按下<b>设置按钮</b>将<b>室内除湿</b>时间设置为 2 或 4 小时。</li><li>· 如果排水箱装满水，显示屏上会显示通知图标，并发出警报。清空排水箱，并按下<b>开始 / 暂停</b>按钮，以继续<b>室内除湿</b>。</li></ul> <p><b>须知</b></p> <ul style="list-style-type: none"><li>· 使用除湿行程前，请将排水箱清空。</li><li>· 由于本电器会向外排出气流，室温可能升高。</li><li>· 如果周围环境湿度较低，室内除湿功能可能会自动终止。</li></ul>

程序	详情
皮毛 / 皮革护理	<p>可用于祛除毛皮或皮革上的潮气和灰尘，并在储存和日常生活中保持毛皮的紧实度。</p> <p><b>须知</b></p> <ul style="list-style-type: none"><li>· 遵循毛皮 / 皮革制造商推荐的护理方法。</li><li>· 该程序无法按照专业公司的水平清除脏污和焕新。</li><li>· 请只放入一件毛皮衣物，否则毛皮可能会互相粘连。</li><li>· 在雨雪天气用干毛巾擦干衣物后再使用，因为可能会结块。</li><li>· 为了防止异味渗透到织物中，在使用<b>标准卫生护理</b>之前，请操作<b>皮毛 / 皮革护理</b>程序两到三次，然后添加香片，并使用该程序。</li><li>· 系上所有纽扣或拉链，然后挂在衣架上。防止衣服掉落下来而损坏。</li></ul>
定时烘干	<p>为洗净和脱水的衣物设定一个时间，想定时烘干时使用。</p> <ul style="list-style-type: none"><li>· 初始选择时设置为 30 分钟，按下时间设置按钮后最长可设置为 3 小时。</li></ul>

非默认程序

使用**设置 - 编辑程序列表**选项编辑程序列表，以使用这些程序。

程序	详情
寝具 / 枕头卫生护理	<p>当您想让不能经常清洗的床上用品和枕头表面清洁时，可以使用它。</p>
羽绒服烘干	<p>在清洗和脱水后，用它来烘干大衣并塑形。</p> <p><b>须知</b></p> <ul style="list-style-type: none"><li>· 未经完全漂洗和脱水的衣物在烘干后可能会残留洗涤剂，导致衣物上出现污渍或异味。</li><li>· 一次只能放入一件大衣使用。</li><li>· 程序结束后，羽绒服可能会失去蓬松感，羽毛可能会在衣服里结成块。用手掌或空塑料瓶轻拍衣服，让羽绒服恢复蓬松。</li></ul>
羽绒服护理	<p>用增加填充物的蓬松度，使其柔软。</p> <p><b>须知</b></p> <ul style="list-style-type: none"><li>· 添加多件羽绒服会降低干燥性能。请只放入一件使用。</li></ul>

程序	详情
瑜伽服烘干	用它来烘干经过清洗和脱水的瑜伽 / 普拉提衣服。
精细低温烘干	它可用于低温烘干衣物，不会损坏已洗涤和脱水的衣物。 <b>须知</b> · 不要使用衣架，应将衣物放在搁架上使用，因为衣物可能会拉伸或留下痕迹。
保管护理	用于存放衣物，在穿衣前，保持衣物状态最佳。
校服护理	用于减少校服的褶皱，即使校服很难每天清洗，也能使校服焕然一新。
运动服护理	用于保持高尔夫球服和风衣等运动服装的清新。
雨 / 雪烘干	在下雪或下雨时，它可以用来烘干稍微潮湿的衣服。
毛毯加热	用于冬日加热，当您想要舒适使用时使用该程序。 <b>须知</b> · 将毛毯放在架子上或挂在衣架上，固定并防止掉落后开始程序。
围巾护理	用于祛除围巾上的异味，使其保持清新，以便保存或使用围巾。 <b>须知</b> · 将围巾放在架子上或夹在挂在衣架上，固定并防止掉落后开始程序。
泳衣烘干	用它来烘干泳衣，不会造成损坏。
婴儿服卫生护理	用于婴儿衣物的卫生护理。 <b>须知</b> · 在毛皮 / 皮革、羊绒 / 羊毛、雪纺和亚麻等需要精细护理的织物上使用 <b>卫生护理</b> 程序可能会损坏织物。
久置衣物护理	能让存放已久、有潮湿气味的衣物焕然一新。 <b>须知</b> · 在两季之间存放衣物或在衣柜中展示衣物之前使用它，会让您的衣柜保持舒适。
外套加热	冬天外出时，用它来给外套、手套和围巾预热。
瑜伽服护理	用于保持瑜伽或普拉提服装的清新。

程序	详情
羊毛 / 针织烘干	<p>用于烘干羊毛 / 针织物等手感细腻的衣物。</p> <p><b>须知</b></p> <ul style="list-style-type: none"><li>· 不要使用衣架，应将衣物放在搁架上使用，因为衣物可能会拉伸或留下痕迹。</li><li>· 根据服装面料的不同，可能会缩小。</li></ul>
玩偶卫生护理	<p>用于玩偶的卫生护理。</p> <p><b>须知</b></p> <ul style="list-style-type: none"><li>· 在毛皮 / 皮革、羊绒 / 羊毛、雪纺和亚麻等需要精细护理的织物上使用<b>卫生护理</b>程序可能会损坏织物。</li></ul>
梅雨季衣物烘干	<p>在雨季用它烘干衣服。</p>
正装 / 校服卫生护理	<p>用于保持不能每天水洗或干洗的西装和制服的卫生。</p>
减少静电	<p>在冬天穿大衣、毛衣等容易产生静电的衣服前使用。</p>
低噪音护理	<p>深夜或清晨，想安静护理时，可以使用它。</p> <p><b>须知</b></p> <ul style="list-style-type: none"><li>· 所需的时间可能比标准护理要长。</li></ul>
牛仔裤护理	<p>用它来焕新那些经常洗就会产生污渍或褪色的衣服，比如牛仔裤。</p> <p><b>须知</b></p> <ul style="list-style-type: none"><li>· 牛仔裤掉色可能会染到内壁或底板上，所以请用夹子衣架固定后使用。</li></ul>
针织衫护理	<p>将针织衫挂在圆形（羊毛）衣架上，可以让针织衫焕然一新。</p> <p><b>须知</b></p> <ul style="list-style-type: none"><li>· 在进行<b>针织衫护理</b>时，请注意使用普通衣架可能会使衣服变形。</li><li>· 将无内衬的针织衫或厚重的毛衣挂在衣架上时，衣架可能会留下痕迹，或因潮湿而使衣服拉长。</li><li>· 请勿放入水洗 / 脱水的针织衫。</li></ul>
裤子护理	<p>用于减少裤子上的褶皱和重新打造裤线，使用<b>裤子管理器</b>。</p>

**⚠ 注意**

- 请按照皮革制造商建议的护理说明进行操作。否则毛皮可能会缩成一团。
- 如果衣物被雪或雨浸湿，请用干毛巾擦拭衣物后，再使用行程。否则，毛皮可能会结块。
- 牛仔裤可能会褪色，因此请用裤夹将其夹起来并悬挂在移动挂架上。
- 对于可能被蒸汽损坏的精致衣物（例如皮革、山羊绒 / 羊毛、雪纺、亚麻布等），请使用专用行程。

**须知**

- 护理前，检查本手册中的 **织物护理指南** 和外衣上的衣物护理标签。
- 某些衣物可能仍留有褶皱。因长时间存放而导致的褶皱可能难以减少。棉衣或亚麻布中的褶皱可能无法完全清除。如有需要，在护理后进行熨烫。
- 某些异味可能难以清除。蒸汽可能难以渗透到油性物质发出的异味中。更长时间的存放导致的异味也可能难以清除。
- 视使用环境的不同（包括水温），程序时间可能有所不同。
- 在程序结束时，非常厚的衣物可能无法均匀干燥。
- 对于未拧干的湿衣物，程序的护理时间可能更长。

**褶皱护理**

本电器利用高温蒸汽和移动挂架，在不损坏外衣的情况下减少褶皱。

**褶皱护理性能比较 Styler**

本电器利用蒸汽直接熨烫衣物，带有褶皱的衣物可能无法完全展开。此时，视衣物的重量和面料的不同，褶皱护理效果可能有所不同。



	褶皱减少等级
①	Styler
A	在熨烫前
B	蒸汽熨烫机
C	按压式熨斗

衣物护理指南

织物和衣物	程序			
	护理		卫生护理	烘干
	褶皱	异味		
棉织物 毛巾、袜子、内衣、牛仔裤、运动服、T 恤、毛毯		●	●	●
亚麻布、大麻、苎麻 夏装、桌布		●	●	●
阿尔巴卡、驼绒、山羊绒 外套、西装	● <sup>*1</sup>	● <sup>*1</sup>	● <sup>*1</sup>	● <sup>*1</sup>
围巾、针织衫		● <sup>*1</sup>		●
皮革 外套、围巾	· 使用 <b>皮毛 / 皮革护理</b> 程序为皮草、皮革服装塑形。但是皮革必须为 100% 天然皮革（无人造革）			
丝绸 领带、缎带、围巾、女衬衫、丝绒 / 长毛绒	· 只使用已下载的 <b>丝绸护理</b> 模式（低温干燥）。			
羊毛 毛衣、针织衫		● <sup>*1</sup>		●
冬装、西装、运动服、制服	●	●	●	●
醋酸纤维 西装衬里、女衬衫、领带、睡衣	●	●	●	●
腈纶 保暖内衣、针织衫	●	●	●	●
尼龙 长袜、女士内衣、运动服、窗帘	●	●	●	●
聚氨酯（低于 5%） 伸缩性织物	●	●	●	●
人造丝 西装衬里	●	●	●	●

\*1 在使用前，检查衣物中的织物护理标签。

---

**须知**

- 织物具有各种不同的重量和布纹装饰，各种织物具有不同的护理要求。本手册难以充分介绍这些织物。在将本电器用于任何衣物之前，应先检查护理标签，然后再继续进行操作。
  - 请勿使用 **护理** 或 **卫生护理** 程序处理易褪色对热量敏感或不适合使用水洗的衣物。对小尺寸、不显眼的污点（内部接缝）进行水渍测试，以判断织物是否为不褪色织物。要获得进一步的协助，请咨询衣物厂家、干洗专业人士或查阅更详细的衣物护理指南。
  - 将本电器用于非常湿或易褪色的衣物可能导致衣物损坏和将织物染料沾染到箱体内部。这些染色斑点不会影响本电器的运行。使用牙膏清除箱体内部的染色斑点。
  - 本电器无洗涤功能。在使用前，请洗涤脏污的衣物。
-

# 设置

## 选项程序和额外功能

1 按下 **设置** 按钮。

2 按下所需的选项或功能。

### 预约

使用此功能延迟程序的启动。

- 若要取消预约，请按下 **预约** 按钮并选择 **预约取消** 或 **不预约**。

### 须知

- 3 至 19 小时内每小时可预约一次，若少于 3 小时则不可预约。
- 如果您在设置 **预约** 后更改行程，该行程将会关闭。

### 保管

使用此功能存放隔夜衣物或在任何时刻存放衣物，在程序结束后，无法立即取出衣物。此功能会定时产生热风，以防止冷凝，进而将衣物保持在温暖和干燥的状态，直至它们被取出为止。

1 按下 **电源** 按钮。

2 选择需要的程序。

3 按下 **设置** 按钮。

4 按下 **保管** 按钮。

5 按住 **开始 / 暂停** 按钮 1 秒或更长时间。

- 当 **保管** 功能正在运行时，如果按下 **电源** 按钮或打开设备门，则 **保管** 功能将会关闭。

### 须知

- 在定时产生热风时会发出一定的噪音。这是正常现象。

### 锁定

使用此功能防止在不需要的情况下启动本电器，或防止在本电器在工作时更改程序设置。

- 当控制按钮被锁定时，触摸显示屏上会显示“**按钮锁设置成功。**”。如果在显示“**按钮锁设置成功。**”之前触摸其他按钮，该功能将不会启用。

### 关闭 锁定 功能

1 如果在锁定情况下触摸屏幕或者按下 **开始 / 暂停、设置** 或 **排序** 按钮，将显示按钮解锁屏幕。

2 按下  图标 3 秒。

### 须知

- 此功能并不会将设备门锁住。
- 即使发生停电，此功能也会被保留。
- 一旦设置后，本功能会被保持在开启状态，直至以手动方式将其关闭。要运行另一程序，必须关闭本功能。

### 远程控制

通过 **LG ThinQ** 应用程序，您可以使用智能手机远程控制本电器。

- 若要使用 **远程控制** 功能，请参阅**智能功能**。

### Wi-Fi

用于设置 Wi-Fi 连接。打开了 Wi-Fi 功能时，显示屏中会出现 Wi-Fi 图标。

程序自动排序

启用后，此功能会根据使用模式自动整理程序列表和选项。

- 默认设置为 **开启**。
- 选择 **关闭** 会保留当前列表顺序。

编辑程序列表

根据需要编辑程序列表。

- 1 按下 **编辑程序列表** 可添加或删除所需行程。
  - 您可以通过上下滑动屏幕来浏览行程列表。
  - 上下滑动屏幕并将手指放在屏幕上，可快速浏览行程列表。
  - 将某个行程添加到行程列表后，所选行程的复选标记将启用。
  - 从行程列表中删除某个行程后，所选行程的复选标记将禁用。

- 2 选择程序后，按下 **↶( 上一步 )** 按钮可保存。

须知

- 无法从行程列表中删除 **标准护理、AI 护理、强效护理、标准卫生护理、单件衬衫烘干 和 AI 烘干** 行程。
- 可以通过 **程序自动排序** 功能和 **LG ThinQ** 应用程序，根据用户编辑更改行程列表的顺序。

AI 推荐程序

根据天气和细尘状况推荐合适的行程。

熨烫机清洗

使用此功能可清除蒸汽产生器内部的石灰石等异物。

- 1 检查水箱。

- 如供水箱中水量不足时，向供水箱注水。如排水箱已满时，清空排水箱。

**⚠ 注意**

- 供水箱内仅可加清洁的水。任何其他物质如清洁剂或织物软化剂可能损坏本电器。

- 2 关上门，按下 **电源** 按钮。

- 当产品门打开时，按住该按钮 3 秒或更长时间。

- 3 按下 **设置** 按钮。

- 4 按下 **熨烫机清洗** 后，将开始清洁蒸汽产生器。
  - 将清洁蒸汽熨烫机约 3 分钟。
  - 清洁结束后，清洁用水会被排入排水箱。

声音

通知声音和按钮声音的音量可以从安静设置为响亮。

- 音量默认设置为 **超大声** 并可以调节。
  - 音量：**静音、小声、普通、大声、超大声**

初始化设置

选择此选项可删除存储的所有数据并重置为出厂默认设置。

# 智能功能

## LG ThinQ 应用程序

LG ThinQ 应用程序允许您通过智能手机与本电器交互。

### LG ThinQ 应用程序

利用便捷的智能功能，通过智能手机与本电器进行通信。

#### 推送警告

当程序已完成或者本电器出现问题时，您可以选择通过智能手机接收推送通知。即使是在 LG ThinQ 应用程序关闭的情况下，也会触发通知。

#### 智能诊断

此功能提供了关于根据使用模式诊断并解决本电器上问题的有用信息。

#### 能耗监控

该功能检查最近使用的程序的能耗和月平均能耗。

#### 设置

允许您在本电器上和应用中设置各种选项。

#### 须知

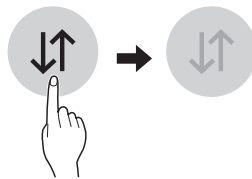
- 如果你更换了无线路由器、互联网服务商或密码，您需要将已注册的电器从 LG ThinQ 应用删除并再次注册。
- 出于电器改进的目的，此应用可能会不时发生变更，恕不另行通知用户。
- 产品型号不同，功能可能不同。

## 使用 LG ThinQ 应用程序之前

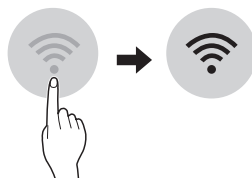
- 1 检查设备和无线路由器（Wi-Fi 网络）间的距离。

- 如果电器与无线路由器之间的距离太远，信号强度会变弱。可能需要很长时间才能注册，或者安装可能会失败。


- 2 关闭您智能手机上的**移动数据**或**蜂窝数据**。



- 3 将智能手机连接至无线路由器。



#### 须知

- 要验证 Wi-Fi 连接，请检查控制面板上的 **Wi-Fi** 或  图标是否亮起。
- 该设备仅支持 2.4 GHz Wi-Fi 网络。请联系您的网络服务提供商或参考您的无线路由器手册以查看您的网络频率。
- **LG ThinQ** 对任何网络连接问题或因网络连接造成的任何失误、故障或错误不承担责任。
- 如果设备在连接 Wi-Fi 网络方面有问题，可能是由于设备与路由器的距离太远。购买 Wi-Fi 信号放大器（范围扩充器）以提高 Wi-Fi 信息强度。
- 由于家庭网络环境，Wi-Fi 连接可能未连接或者可能会中断。
- 根据互联网服务提供商，网络连接可能无法正常工作。

### 须知

- 周围的无线环境可导致无线网络服务运行缓慢。
- 由于无线信号传输问题，电器无法注册。拔下电器的插头并等待一分钟左右，然后重试。
- 如果无线路由器上的防火墙已启用，请禁用防火墙或为其添加异常。
- 无线网络名称 (SSID) 应为英文字母和数字组合。（请勿使用特殊字符）
- 智能手机用户界面 (UI) 可能因手机操作系统 (OS) 和制造商而异。
- 如果路由器安全协议设置为 **WEP**，您可能无法设置网络。请将其更改为其他安全协议（推荐 **WPA2**）并再次注册产品。

### 安装 LG ThinQ 应用程序

在智能手机上通过 LG 官网或 Apple App Store 搜索 **LG ThinQ**。按照说明下载并安装该应用。

### 远程使用本机

#### 远程控制

使用智能手机远程控制本电器。您还可监控程序运行，以便了解程序剩余时间。

#### 使用此功能

- 1 将衣物放入本电器中。
- 2 按下 **电源** 按钮。
- 3 按下 **设置** 按钮。
- 4 按下 **远程控制** 远程使用本电器。

- 5 在您的智能手机上通过 **LG ThinQ** 应用启动程序。

### 须知

- 一旦启用了这个功能，您可以从 **LG ThinQ** 智能手机应用启动程序。如果该程序未启动，本电器将等候启动程序，直至通过应用远程关闭该功能或者禁用该功能为止。
- 如果门已打开，则不可以远程启动程序。

### 下载程序

下载设备基础程序中未包含的新专用程序。

已成功注册的设备可以下载特定于该设备的各种专用程序。

可以通过 **设置 - 编辑程序列表** 使用各种行程。

### 无线 LAN 模块核准代码

本设备包含型号核准代码为：**CMIIT ID: 2022DJ18750** 的无线电发射模块。

### 开源软件提示信息

欲获得 GPL、LGPL、MPL 及其他有义务公开包含本产品开源代码授权的源代码，及访问所有引用的许可条款、版权声明和其他相关文件请访问 <https://opensource.lge.com>。

LG 电子也可以在您支付相关费用（如介质费用、运输费和手续费）的条件下以 CD-ROM 的形式为您提供开源代码，如有需要请发送邮件至 [opensource@lge.com](mailto:opensource@lge.com) 进行申请。

该产品发货之日起三年内收到此信息的任何人均有效。

## 智能诊断

使用此功能可帮助您诊断并解决本电器遇到的问题。

### 须知

- 出于不可归咎于 LGE 疏忽的原因，此服务可能会因外部因素（包括但不限于 Wi-Fi 不可用、Wi-Fi 断开、本地应用商店政策或应用程序不可用等）而无法工作。
- 此功能可能会随时更改，恕不提前通知，而且它可能具有不同的形式，具体取决于您所在的位置。

### 使用 LG ThinQ 诊断问题

如果您配备了 Wi-Fi 的设备出现问题，它可以使用 **LG ThinQ** 应用程序将故障排除数据发送到智能手机。

- 启动 **LG ThinQ** 应用程序并在菜单中选择 **智能诊断(Smart Diagnosis)** 功能。遵照 **LG ThinQ** 应用程序中提供的说明。

# 维护

## ⚠ 警告

- 请在清洁前拔掉电器的插头，避免触电风险。未能遵守此警告会导致人员严重受伤、火灾、人员触电或死亡。
- 请勿使用刺激性化学品、擦洗剂或溶剂清洁本电器。它们会损坏机器的面漆。

## 定期清洁

### 内部和外部的清洁

正确护理本电器可以延长其使用寿命。操作本产品时，请使用移动挂架清除衣物上的灰尘。由于使用蒸汽，因此产品运行后，灰尘和湿气可能会留在产品内部。请擦拭产品内部以保持清洁。

- 1 使用湿布清洁本电器的内部和外部。
  - 可使用玻璃清洁剂清洁前部玻璃面板，但必须将其喷洒在湿布上并擦拭，而不能将其直接喷洒在面板上。
- 2 使用干净、干燥的布将设备门擦干，以防止任何水渍。
- 3 在插入本电器的插头和操作本电器之前，让内部和外部完全干燥。

## ⚠ 注意

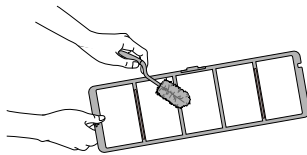
- 请勿将水直接喷洒在本电器上。
- 请勿使用清洁剂、变性酒精、溶剂或任何挥发性液体清洁本电器的外部。
- 切勿使用钢丝棉或擦洗剂；它们可能损坏表面。
- 使锐利物体远离本电器的外部。如果触控板损坏，则可能无法工作。

### 清洁绒毛过滤器

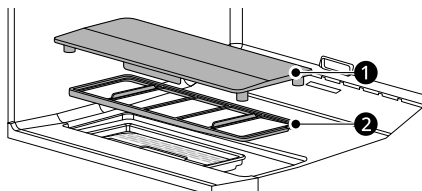
每个程序运行完毕后，都将绒毛从过滤器中取出。如果绒毛过滤器已经变得非常脏或堵塞，使用温肥皂水清洗绒毛过滤器，在重新安装之前，让其完全干燥。

- 切勿在无绒毛过滤器的情况下操作本电器。
- 切勿在本电器带有湿绒毛过滤器的情况下操作本电器。

- 1 取出绒毛过滤器盖和绒毛过滤器。
- 2 先清洁一大团绒毛，然后使用吸尘器或软刷清洁残留的绒毛。
  - 如果绒毛过滤器被撕裂或损坏，对其进行换新。



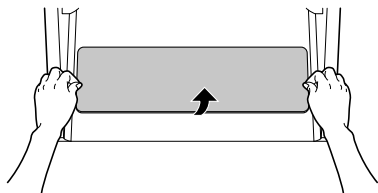
- 3 将过滤器完全干燥后，插入绒毛过滤器盖 ① 和绒毛过滤器 ②。



## 清洁绒毛过滤器盖的镜面

只有在使用前始终保持干净的情况下，本电器才能正常运行。

- 1 取出绒毛过滤器盖和绒毛过滤器。



- 2 用干毛巾擦拭绒毛过滤器盖背面的镜面。

- 如果镜面过度划伤或损坏，对其进行换新。
- 如果镜面未保持干净，使用智能照明灯传感器的功能可能会受到限制。



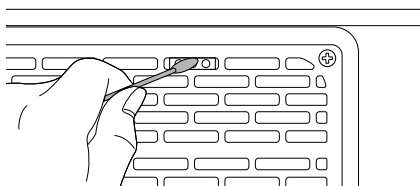
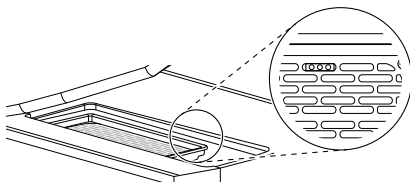
- 3 清洁完成后，重新将绒毛过滤器盖正确安装到绒毛过滤器的顶部。

- 按照以下方式安装绒毛过滤器盖，使其导向标记 (▽) 朝向本电器正面。

## 清洁 LED 照明灯壳

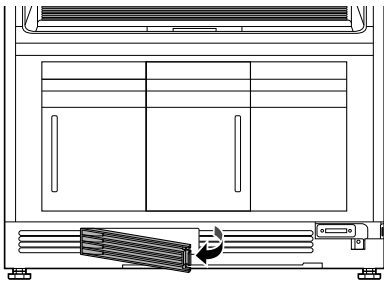
并非需要定期维护的部件。但是，将水倒入本产品中或将滴水的湿衣物（泳衣、潜水服等）挂在产品内部，使得水进入绒毛过滤器下方的空气通道时，请对其进行清洁。

- 1 取出绒毛过滤器盖和绒毛过滤器。
- 2 使用棉签擦拭 LED 照明灯壳的上表面。



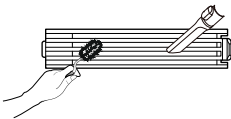
## 清洁除湿过滤器

### 1 取出除湿过滤器。



### 2 用软刷擦拭过滤器，或用真空吸尘器清洁过滤器。

- 如果过滤器被撕裂或损坏，对其进行换新。



### 3 清洁完成后，彻底将水清除并正确安装过滤器。

## 须知

- 请务必在清洁过滤器后将其安装到位。如果在没有过滤器的情况下操作产品，可能会导致异物进入产品。

## 气味过滤器的清洁

为了达到最佳效果，请使用热水和洗洁精清洗气味过滤器。在清洁后，使用干净的抹布擦拭过滤器，并在重新安装前将其彻底干燥。

也可以通过洗碗机的顶部支架清洁气味过滤器。

- 切勿在无气味过滤器的情况下操作本电器。

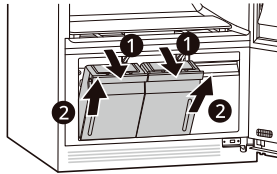
- 切勿在气味过滤器潮湿的情况下操作本电器。

## 水箱的清洁

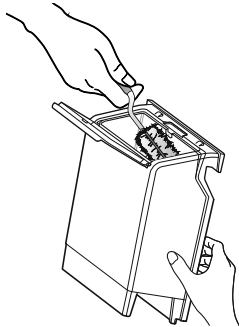
供水箱中的水直接与在本电器中处理的衣物接触。定期清洁两个水箱，并将它们始终保持在清洁状态。如果水箱没有正确清洁，则其可能开始发出臭味或需要进行更换。

- 随着时间的流逝，排水箱可能发生一定程度的褪色。这种现象是正常的，不会影响产品性能。
- 为了达到最佳性能，在供水箱中只使用干净的自来水，以延长本电器的寿命。请勿使用蒸馏水。
- 在供水箱中请勿重复使用来自排水箱的水。

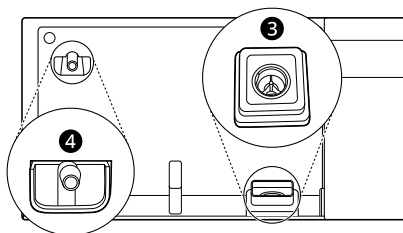
### 1 向前拉动水箱的手柄，之后将水箱从本电器中取出。



### 2 请通过使用用于清洁水箱的刷子用水清洁水箱的内部。



- 3** 确保与排水箱连接的排水喷嘴 **4** 和与供水箱连接的供水孔 **3** 没有堵塞。



- 4** 在重新安装水箱之前，让水箱外部完全干燥。

# 故障排除

本电器的操作可能导致错误和故障。以下表格包含可能的原因和用于解决错误或故障的提示。建议您仔细阅读以下表格，以节省您致电 LG 电子售后服务中心所需花费的时间和费用。

## 呼叫服务之前

您的电器配备了自动错误监测系统，以在早期阶段检测和诊断问题。如果电器没有正确工作，或根本不工作，请在致电相关服务人员之前检查以下事项：

### 错误消息

症状	可能原因和解决方案
请检查水箱	供水箱无水或无水箱。 · 向供水箱中注水并重新安装供水箱。
	排水箱已满或无排水箱。 · 将排水箱清空，并重新安装排水箱。
请将供水箱注满水	供水箱无水或无水箱。 · 向供水箱中注水并重新安装供水箱。如果错误未解除，请致电服务中心。
请排空排水箱中的水	排水箱已满或无排水箱。 · 将排水箱清空，并重新安装排水箱。如果错误未解除，请致电服务中心。
机门已开启。请关闭机门。	设备门没有完全关闭。 · 检查衣物是否完全位于箱体内部，并且设备门紧闭。
滤网安装异常	过滤器缺失。 · 将过滤器安装正确位置。
	水通过湿衣服（泳衣、冲浪服等）或倒水进入电器内部。 · 通过绒毛过滤器下面的空气通道入水可能会影响产品运行。取出绒毛过滤器盖和绒毛过滤器，排干任何可见的水分，干燥一段时间，然后再次使用本产品。
衣物掉落感知。	衣服掉到电器滚筒底部。 · 把衣服挂回挂架上。系好衣服的纽扣，拉好拉链，防止衣服在运行过程中掉落。如果衣服没有纽扣或拉链，用绳子固定。

症状	可能原因和解决方案
照度传感器异常 风量控制装置异常 排风机异常 温度传感器异常 蒸汽加热器异常 压缩机异常 衣架异常 熨烫机蒸汽加热器线路异常 熨烫机手持加热器线路异常 熨烫机无法排水	系统错误。 · 拔出本电器的电源插头，并致电服务中心。
蒸汽机加热器感知过热	蒸汽机加热器感知过热 · 请在 “ 咝咝 ” 声停止后关闭电源，冷却后再使用。
熨烫机无法供水	熨烫机无法供水 · 请关闭产品电源后重启。

操作

症状	可能原因和解决方案
本电器不工作。	由于无操作，控制面板关闭。 · 这种现象是正常的。按下 电源 按钮开启本电器。
	电源线被断开。 · 确保电源线牢牢插入正在工作的插座。
	断路器 / 保险丝跳闸 / 熔断。 · 检查房屋断路器 / 保险丝。更换保险丝或重置断路器。本电器应使用专用的分支电路。
	本电器没有与 220-240 V 插座连接。 · 确保电源线插入具有适用于本电器的额定值的接地插座中。
程序没有启动。	在完成程序设置后没有按下 开始 / 暂停 按钮。 · 按下 开始 / 暂停 按钮。
	程序正在产生蒸汽。 · 在产生蒸汽时可能存在本电器不工作的时间。

症状	可能原因和解决方案
程序没有启动。	控制面板被锁定。 · 禁用控制面板的锁定功能，并按下 <b>开始 / 暂停</b> 按钮。
	清洁剂或柔顺剂被放入供水箱中。 · 在供水箱中只能使用清水。如果电器不工作，请致电服务中心。
当设备门打开时会冒烟。	在运行过程中设备门打开。 · 如果在运行过程中设备门打开，蒸汽或热空气冒出是正常现象。
当设备门关闭时有蒸汽或热空气泄漏。	有衣物卡在设备门处，将设备门保持在轻微打开的状态。 · 确保所有衣物都完全装在箱体内部，没有任何物体卡在设备门处而阻止设备门完全关闭。
在使用一次后供水箱会被清空。	本电器为首次使用。 · 在本电器首次使用时，需要大量的水，以装满空的储水箱。
本电器在启动时会发出较大的振动噪音。	移动挂架在运行之前会平衡载荷。 · 这种现象在程序开始时很正常。如果噪音增强或持续较长时间，请致电服务中心。
电机旋转声。	在护理过程中压缩机会运行。 · 这是正常现象。
水流声、沸腾的声音或嘶嘶声。	正在产生蒸汽并将蒸汽喷到衣物上。 · 这是正常现象。
控制面板不响应。	控制面板或按钮上有脏污。 · 控制面板上的脏污或异物会妨碍对按钮的操作。清洁控制面板。
	控制面板被锁定。 · 禁用控制面板的锁定功能。
护理时间会比估计的时间长。	衣物在装入时非常湿。 · 对于非常湿的衣物或大件衣物，护理时间可能更长。在将湿衣服放入本电器中之前，对其进行干燥。在衣物变干时本电器会自动停机。
在工作时本电器从左侧移动至右侧。	本电器下方的地面没有水平，或不够稳固，无法支撑本电器的重量且不发生挠曲。 · 将本电器安装在地面水平和稳固的地方。使用校平支脚对地面的任何轻微不平整进行补偿。

性能

症状	可能原因和解决方案
在程序结束时衣物很湿。	<b>过滤器堵塞或格栅倒置。</b> · 清洁绒毛过滤器。将格栅插入，将孔洞置于右侧。
	<b>门胶边损坏。</b> · 如果橡胶门胶边损坏，门密封条中会出现间隙，从而影响本电器的性能。请致电服务中心。
	<b>衣物卡在设备门处。</b> · 确保所有衣物都完全装在箱体内部，没有任何物体卡在装衣门处，阻止装衣门完全关闭。重新运行程序。
在程序结束时没有清除异味。	<b>衣物被储存较长的时间，或被难闻的物质玷污。</b> · 存放较长时间或带有难闻、油性污渍的衣物，其强烈的味道非常难以去除。在使用本电器之前，请先清洗这些衣物。
在程序结束时没有减少褶皱。	<b>衣物被储存较长时间。</b> · 如果棉织物和麻织物存放较长时间，则褶皱可能非常难以减少。在使用本电器处理已经存放较长时间的衣物之前，对其进行熨烫，以便以更有效的方式减少褶皱。
在程序结束时，衣物有难闻的气味。	<b>本电器没有被使用较长时间，或水箱和过滤器没有被清洁。</b> · 检查供水箱和排水箱中是否有脏污或异物。清洁过滤器和水箱。
	<b>您是第一次使用本产品吗？</b> · 这是电器内部附带的橡胶材料散发出的气味。这种气味是橡胶自身的气味，在使用电器数次后会自动消失。
功能无法正常运行。	<b>清洁剂或柔顺剂被放入供水箱中。</b> · 在供水箱中只能使用清水。
在程序结束后，衣领背面有褶皱。	<b>衣物对于挂架过大或织物易于产生褶皱。</b> · 对衣物使用正确尺寸的挂架，以便织物不会聚成一团，并导致褶皱。某些织物非常精细，无论您采取什么措施，都会在挂架周围聚成一团。将搁架用于女士内衣和其他易于产生褶皱的衣物。
在程序结束后裤子的褶皱会消失。	<b>裤子挂在移动挂架上，而非压裤器中。</b> · 将裤子悬挂在压裤器中，以保持裤腿边缘的裤线。
在程序结束后，衣物带有水渍，已发生褪色或颜色已消失。	<b>织物不可洗涤或容易褪色。</b> · 在处理衣物前检查织物护理标签。

Wi-Fi

症状	可能原因和解决方案
您的家用电器和智能手机未连接到 Wi-Fi 网络	<b>您尝试连接的 Wi-Fi 的密码不正确。</b> <ul style="list-style-type: none"><li>· 找到与您的智能手机连接的 Wi-Fi 网络，并将其移除，然后在 <b>LG ThinQ</b> 上注册您的电器。</li></ul>
	<b>智能手机的移动数据已打开。</b> <ul style="list-style-type: none"><li>· 关闭您智能手机上的移动数据并使用 Wi-Fi 网络注册电器。</li></ul>
	<b>无线网络名称 (SSID) 的设置不正确。</b> <ul style="list-style-type: none"><li>· 无线网络名称 (SSID) 应为英文字母和数字组合。（请勿使用特殊字符）</li></ul>
	<b>路由器频率不是 2.4 GHz。</b> <ul style="list-style-type: none"><li>· 仅支持 2.4 GHz 路由器频率。将无线路由器设置为 2.4 GHz，并将电器连接至无线路由器。如需检查路由器频率，请咨询您的互联网服务提供商或路由器制造商。</li></ul>
	<b>电器和路由器之间的距离太远。</b> <ul style="list-style-type: none"><li>· 如果电器与路由器之间的距离太远，信号强度可能会变弱，连接可能配置不正确。请移动路由器的位置，以使其靠近电器。</li></ul>

# 附录

## 保修

### LG 电子产品包修说明

感谢您购买 LG 电子产品，本着对您负责的精神，并为了确保我们向您提供优质的售后服务，现对您所享受的包修事宜作如下说明：

#### 您的义务

- 1) 您在购机时，应要求经销商在购机发票上填写以下内容：型号、机身缩写、购机日期及购买商场，并盖经销商的有效专用公章。
- 2) 当 Styler 出现故障后，请您务必与我公司联系。为确保您得到优质的售后服务，请勿联系其他电话。全国服务电话

**4008199999**

### LG 电子产品售后服务规定

LG 电子为了使中国消费者放心满意的使用公司的产品，将严格遵守国家颁发的有关法律，遵照《中国消费者权益保护法》，《中国产品质量法》的具体条款及“三包”有关法律，遵照《中国消费者权益保护法》，《中国产品质量法》的具体条款及“三包”的有关规定，规范我公司售后服务制度：

- 1) 您所购买的产品整机包修期为一年（主板包修三年，变频式压缩机包修十年）。
- 2) 因下列原因之一，顾客要求售后服务的，不实行三包，但是可以实行收费服务：（收费项目为：拆装费或修理费 + 零件费 + 上门费；LG 不提供运输服务）
  - 顾客因使用、维护、保管不当造成损坏的；
  - 非承担三包修理者或顾客自行拆动造成损坏的；
  - 无有效购机发票的；
  - 发票型号与修理产品型号不符或者涂改的；
  - 因不可抗力造成损坏的；例如：因遭受地震，火灾，水灾，煤气爆炸，雷击，冰雪冻结等自然灾害或意外事故等，致使产品损坏或不能使用的。
  - 非家庭用机，或家庭用机用于营业、公共用途的；
  - 由于顾客原因要求移机安装服务的；
- 3) 三包有效期自开具发票之日起计算。
- 4) 在三包有效期内，如因零部件供应原因，导致产品修复期超过三个月时，我公司将免费为顾客调换同型号同规格产品，无同型号同规格产品可调换的可予以退货，顾客不愿调换而要求退货的，按三包规定收取折旧费后给予退货。超过包修期但在产品停产后五年内，如因零部件不能供应导致产品不能修复的，收取折旧费后给予退货。
- 5) 超过包修期的产品，当产品修复后三个月内又出现重复故障时，维修网点将免费为顾客重新修复。
- 6) 如顾客有特殊需要，我们可提供以下有偿供给：加长进水管，加长排水管。


# 提醒信息

## 产品中有害物质的名称和含量

部件名称	有害物质					
	铅 (Pb)	汞 (Hg)	镉 (Cd)	六价铬 (Cr <sup>+6</sup> )	多溴联苯 (PBB)	多溴二苯醚 (PBDE)
门组件（玻璃、门板、密封圈等。）	○	○	○	○	○	○
内部结构件（挂钩、水箱等。）	○	○	○	○	○	○
外部结构件（底脚、外箱等。）	○	○	○	○	○	○
电气件（开关、过滤器、传感器等。）	○	○	○	○	○	○
发电机组（冷凝器、蒸发器、传感器、电机、加热器等。）	X	○	○	○	○	○
电脑板	X	○	○	○	○	○
标贴 / 标识	○	○	○	○	○	○
包装	○	○	○	○	○	○
附件（说明书，挂架，扳手等）	○	○	○	○	○	○

该表格依据 SJ/T 11364 编制。

- 这意味着，在该部件的所有均质材料中，此有害物质的含量低于 GB/T 26572 规定的限量要求。
- X 这意味着，该部件中至少有一种均质材料的有害物质含量超出 GB/T 26572 规定的限量要求。标有 X 的部件在当前技术下无法减少有害物质的含量。LG 电子 正全力开发减少有害物质含量的技术。

	所有在中国销售的电子和电气产品都必须标明环保使用期限。
	标签中的环保使用期限是指在正常使用条件（如温度和湿度）下的使用期限。

# 备忘录

# 备忘录



如有问题  
请拨打LG售后服务电话

LG 电子

地址：大韩民国 庆尚南道 昌原市  
城山区 完岩路 84

售后服务网址：<http://www.lg.com>



LG 售后  
官方微信平台