



Manual de usuario

MONITOR LCD LED

(Monitor LED*)

* Los monitores LED de LG cuentan con una pantalla LCD y retroiluminación LED.

Lea atentamente este manual antes de poner en funcionamiento el equipo y consérvelo para futuras consultas.

49WL95C

49WL95C-WE

www.lg.com

Copyright © 2019 LG Electronics Inc. Todos los derechos reservados.

CONTENIDO

LICENCIA.....	2
SOFTWARE DE CÓDIGO ABIERTO	3
MONTAJE Y PREPARACIÓN	3
USO DEL MONITOR	10
CONFIGURACIÓN DE USUARIO	14
SOLUCIÓN DE PROBLEMAS.....	20
ESPECIFICACIONES DEL PRODUCTO	22

LICENCIA

Cada modelo tiene licencias diferentes. Para obtener más información acerca de las licencias, visite www.lg.com.



Los términos HDMI y HDMI High-Definition Multimedia Interface, y el logotipo de HDMI son marcas comerciales o marcas comerciales registradas de HDMI Licensing Administrator, Inc. en los Estados Unidos y otros países.



El logotipo de tridente de SuperSpeed USB es una marca comercial registrada de USB Implementers Forum, Inc.



VESA, el logotipo de VESA, el logotipo de cumplimiento de DisplayPort y el logotipo de cumplimiento de DisplayPort para fuentes en modo dual son marcas comerciales registradas de Video Electronics Standards Association.

* USB Type-C™ y USB-C™ son marcas comerciales de USB Implementers Forum.

SOFTWARE DE CÓDIGO ABIERTO

Para obtener el código fuente bajo GPL, LGPL, MPL y otras licencias de código abierto que contiene este producto, visite <http://opensource.lge.com>.

Además del código fuente, se pueden descargar los términos de la licencia, las anulaciones de la garantía y los avisos de derechos de autor.

LG Electronics también le proporcionará el código abierto en un CD-ROM por un costo que cubra los gastos de dicha distribución (como el costo del medio, del envío y de la manipulación) una vez realizado el pedido por correo electrónico a la dirección opensource@lge.com.

Esta oferta es válida solo durante un período de tres años después de que se envíe el último cargamento de este producto. Esta oferta es válida para todo aquel que reciba esta información.

MONTAJE Y PREPARACIÓN



PRECAUCIÓN

- Use siempre componentes originales para garantizar su seguridad y un rendimiento óptimo del producto.
- La garantía del producto no cubre los daños o lesiones causados por el uso de elementos falsificados.
- Se recomienda utilizar los componentes suministrados.
- Las ilustraciones de este documento representan los procedimientos más habituales, por lo que podrían diferir del producto real.
- No aplique sustancias extrañas (aceites, lubricantes, etc.) a las piezas de los tornillos para el montaje del producto. (Se podría dañar el producto.)
- Si los tornillos se aprietan demasiado fuerte, el monitor podría sufrir daños. La garantía del producto no cubre los daños causados por este motivo.
- No transporte el monitor boca abajo sujetándolo únicamente por la base. El monitor podría separarse del soporte, caer y provocar lesiones personales.
- Cuando levante o mueva el monitor, no toque la pantalla. Si se ejerce fuerza en la pantalla, podría dañarse.

! NOTA

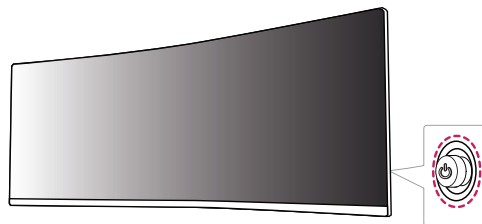
- Los componentes pueden tener un aspecto distinto al de los que se muestran en este manual.
- Toda la información y las especificaciones del producto que se detallan en este manual pueden modificarse sin previo aviso con el fin de mejorar el rendimiento del producto.
- Para adquirir accesorios opcionales, diríjase a una tienda de electrónica o a un sitio de compra en línea. También puede ponerse en contacto con el distribuidor donde haya adquirido el producto.
- El cable de alimentación suministrado puede variar en función de la región.

Software y controladores compatibles

Puede descargar e instalar la versión más reciente desde el sitio web de LGE (www.lg.com).

- **Software y controladores:** **Controlador del monitor / OnScreen Control / Dual Controller**
 - Controlador del monitor: Recomendado
 - OnScreen Control: Recomendado
 - Dual Controller: Opcional

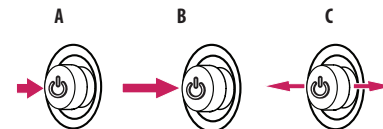
Descripción de botones y productos



Cómo utilizar el botón joystick

Puede controlar fácilmente las funciones del monitor si presiona el botón de la palanca o lo mueve con el dedo hacia la izquierda, la derecha, arriba o abajo.

Funciones básicas



A

Encendido: Pulse el botón joystick una vez con el dedo para encender el monitor.

B

Apagar: Presione y mantenga pulsado el botón de la palanca una vez durante más de 5 segundos para apagar el monitor.

C

Control de volumen: Puede controlar el volumen moviendo el botón joystick a la izquierda o la derecha.

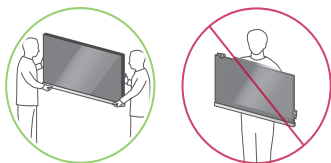
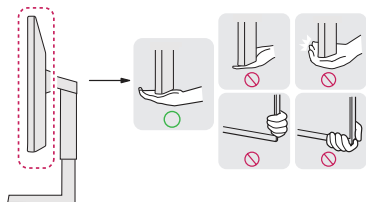
! NOTA

- El botón del joystick se encuentra en la parte trasera del monitor.

Transporte y elevación del monitor

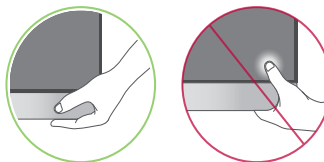
Antes de levantar o mover el monitor, siga estas instrucciones para evitar rayar o dañar el monitor, y transportarlo de manera segura, independientemente del tamaño y forma que tenga.

- Se recomienda colocar el monitor en su caja o envolverlo con el material de embalaje original antes de intentar moverlo.
- Antes de levantar o mover el monitor, desenchufe el cable de alimentación y los demás cables.
- Sujete con firmeza la parte inferior y el lateral del marco del monitor. No lo sostenga por el panel.
- Cuando sostenga el monitor, coloque la pantalla mirando en dirección opuesta a usted para evitar que se raye.
- Al transportar el monitor, no lo exponga a sacudidas ni a una vibración excesiva.
- Al transportar el monitor, manténgalo en vertical, nunca lo gire hacia uno de sus lados ni lo incline lateralmente.



⚠ PRECAUCIÓN

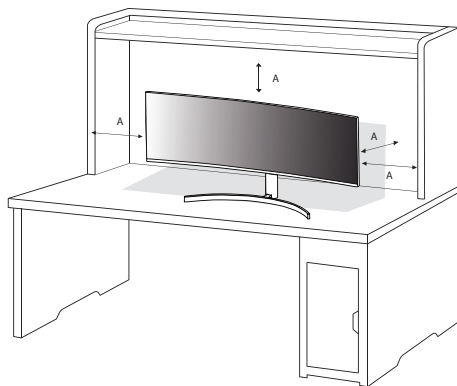
- En la medida de lo posible, procure no tocar la pantalla del monitor.
 - Podría dañar la pantalla o algunos de los píxeles empleados para crear las imágenes.



- Si utiliza el panel del monitor sin la base del soporte, su botón joystick podría provocar que el monitor se vuelva inestable y caiga, lo que podría producir lesiones a personas o daños en el monitor. Además, esto podría causar un mal funcionamiento del botón joystick.

Instalación encima de una mesa

- Levante el monitor y colóquelo encima de una mesa en posición vertical. Instálelo a una distancia mínima de 100 mm de la pared para permitir una ventilación adecuada.



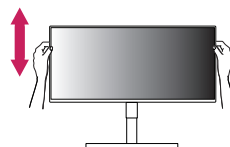
A: 100 mm

PRECAUCIÓN

- Desenchufe el cable de alimentación antes de mover o instalar el monitor. Existe riesgo de descarga eléctrica.
- Asegúrese de utilizar el cable de alimentación que se incluye con el producto y conéctelo a una toma de pared con conexión a tierra.
- Si necesita otro cable de alimentación, póngase en contacto con el distribuidor local o con la tienda minorista más cercana.

Ajuste de la altura del soporte

- Coloque el monitor montado sobre la base del soporte en posición vertical.
- Sujete el monitor firmemente con ambas manos.
- La altura se puede ajustar hasta a 110,0 mm



ADVERTENCIA

- Al ajustar la altura de la pantalla, no coloque la mano en el cuerpo del soporte para evitar lesiones en los dedos.

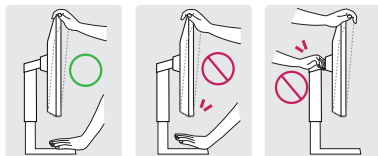
Ajuste del ángulo

- Coloque el monitor montado sobre la base del soporte en posición vertical.
- Ajuste el ángulo de la pantalla.

El ángulo de la pantalla se puede ajustar hacia delante y atrás entre -5° y 15° para que la visualización sea más cómoda.

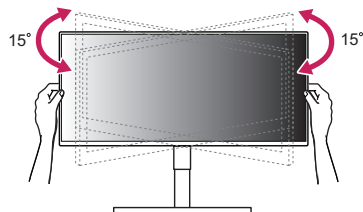
⚠ ADVERTENCIA

- Para evitar que se produzcan lesiones en los dedos al ajustar la pantalla, no sujete la parte inferior del marco del monitor como se muestra a continuación.
- Tenga cuidado de no tocar ni presionar el área de la pantalla al ajustar el ángulo del monitor.



⚠ NOTA

- Gire 15 grados hacia la izquierda o hacia la derecha y ajuste el ángulo del monitor para que le quede cómodo a su vista.

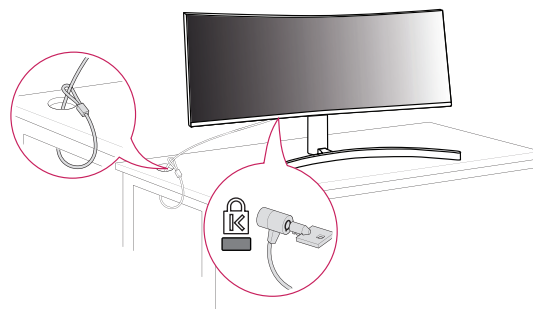


Uso del cable de anclaje Kensington

El conector del sistema de seguridad Kensington está situado en la parte posterior del monitor.

Para obtener más información sobre su instalación y uso, consulte el manual del usuario del cable de anclaje Kensington, o visite el sitio web <http://www.kensington.com>.

Fije el monitor a una mesa con el cable del sistema de seguridad Kensington.



⚠ NOTA

- El sistema de seguridad Kensington es opcional. Puede obtener accesorios opcionales en la mayoría de tiendas de electrónica.

Instalación de la placa de montaje en pared

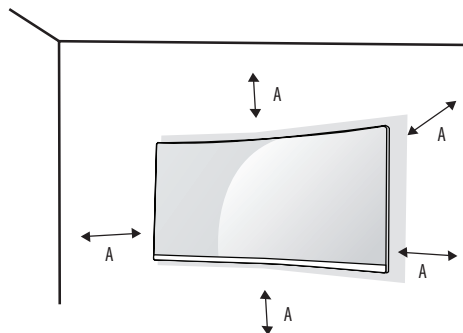
Este monitor cumple las especificaciones de la placa de montaje en pared y de otros dispositivos compatibles.

! NOTA

- La placa de montaje en pared se vende por separado.
- Para obtener más información sobre su instalación, consulte la guía de instalación de la placa de montaje en pared.
- Tenga cuidado de no ejercer demasiada fuerza al montar la placa de montaje en pared, ya que podría dañarse la pantalla.
- Retire el soporte antes de instalar el monitor en un montaje de pared realizando el proceso de montaje, pero al revés.

Instalación en una pared

Instale el monitor a una distancia mínima de 100 mm de la pared y deje unos 100 mm de espacio en cada lado del monitor para permitir una ventilación adecuada. Puede obtener instrucciones de instalación detalladas en cualquier tienda minorista. Asimismo, consulte el manual para obtener información sobre cómo montar e instalar un soporte de montaje en pared con inclinación.



A: 100 mm

Si instala el monitor en una pared, fije un soporte de montaje en pared (opcional) en la parte trasera del monitor.

Asegúrese de que el soporte de montaje en pared esté bien fijado al monitor y a la pared.

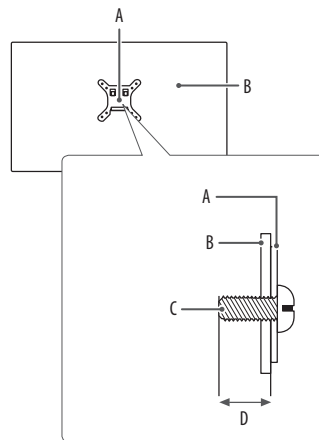
- Montaje en pared (mm): 100 x 100
- Tornillo estándar: M4 x L10
- Número de tornillos: 4

! NOTA

- Si se usan tornillos que no cumplan el estándar VESA, el monitor podría sufrir daños o caerse. LG Electronics no se hace responsable de ningún accidente provocado por no haber usado tornillos estándar.
- El kit de montaje en pared incluye una guía de instalación y todas las piezas necesarias.
- El soporte de montaje en pared es opcional. Puede solicitar accesorios opcionales a su distribuidor local.
- La longitud de los tornillos puede variar en función del soporte de montaje en pared. Si utiliza tornillos más largos que la longitud estándar, podría dañar el interior del producto.
- Para obtener más información, consulte el manual del usuario del soporte de montaje en pared.

PRECAUCIÓN

- Desenchufe el cable de alimentación antes de mover o instalar el monitor para evitar que se produzcan descargas eléctricas.
- Si el monitor se instala en el techo o en una pared inclinada, puede caerse y provocar lesiones. Utilice un soporte de montaje en pared autorizado por LG y póngase en contacto con el distribuidor local o con personal cualificado.
- Para evitar lesiones, este aparato debe estar bien sujeto a la pared de acuerdo con las instrucciones de instalación.
- Si los tornillos se aprietan demasiado fuerte, el monitor podría sufrir daños. La garantía del producto no cubre los daños causados por este motivo.
- Utilice el soporte de montaje en pared y los tornillos conformes al estándar VESA. La garantía del producto no cubre los daños causados por el uso o uso indebido de componentes inadecuados.
- Cuando se mida desde la parte posterior del monitor, la longitud de cada uno de los tornillos instalados debe ser de 8 mm o menos.



- A: Placa de montaje en pared
B: Parte posterior del monitor
C: Tornillo estándar
D: 8 mm máx.

USO DEL MONITOR

- Las ilustraciones de este manual pueden variar con respecto al producto real.

Presione el botón joystick, vaya a [Configuración] → [Entrada] y, a continuación, seleccione la opción de entrada.

PRECAUCIÓN

- Si utiliza cables genéricos que no estén certificados por LG, es posible que no vea la pantalla o que la imagen tenga ruido.
- No presione la pantalla durante mucho tiempo. La imagen se podría distorsionar.
- No visualice una imagen fija en la pantalla durante mucho tiempo. La imagen podría quedar impresa. Utilice un salvapantallas para la PC si es posible.
- Para conectar el cable de alimentación a la toma, utilice una regleta (de 3 tomas) con conexión a tierra o una toma de pared con conexión a tierra.
- Es posible que el monitor parpadee cuando se encienda en un lugar a baja temperatura. Esto es normal.
- Es posible que a veces aparezcan puntos rojos, verdes o azules en la pantalla. Esto es normal.

Conexión a un PC

- Este monitor admite la función Plug and Play*.

* Plug and Play: Función que permite conectar un dispositivo al ordenador sin tener que reconfigurar nada ni instalar ningún controlador manualmente.

Conexión HDMI

Transmite las señales de audio y vídeo digitales de un PC al monitor.

PRECAUCIÓN

- El uso de un cable de DVI a HDMI / DP (DisplayPort) a HDMI puede causar problemas de compatibilidad.
- Utilice un cable certificado con el logotipo HDMI. Si no utiliza un cable HDMI certificado, es posible que la pantalla no se muestre o que se produzca un error de conexión.
- Tipos de cable HDMI recomendados
 - Cable HDMI™ de alta velocidad
 - Cable HDMI™ de alta velocidad con Ethernet

Conexión DisplayPort

Transmite las señales de audio y vídeo digitales de un PC al monitor.

! NOTA

- Puede que no haya salida de vídeo o audio en función de la versión de DP (DisplayPort) del PC.
- Si utiliza una tarjeta gráfica de salida Mini DisplayPort, utilice un cable Mini DP a DP (Mini DisplayPort a DisplayPort) o puerto genérico compatible con DisplayPort1.4. (Se vende por separado)

Conexión USB-C

Transmite las señales de audio y vídeo digitales de un PC al monitor.

! NOTA

- El PD (suministro eléctrico), el modo alternativo de DP (DP sobre USB-C) y los datos USB son compatibles a través del puerto USB-C.
- Es posible que estas características no funcionen correctamente según las especificaciones y el entorno del dispositivo conectado.
- El puerto USB-C no es para la fuente de alimentación del monitor, sino para la fuente de alimentación de la computadora.
Conecte el adaptador para suministrar energía al monitor.

Conexión a dispositivos AV

Conexión HDMI

La conexión HDMI transmite señales de audio y vídeo digitales desde el dispositivo AV al monitor.

! NOTA

- El uso de un cable de DVI a HDMI / DP (DisplayPort) a HDMI puede causar problemas de compatibilidad.
- Utilice un cable certificado con el logotipo HDMI. Si no utiliza un cable HDMI certificado, es posible que la pantalla no se muestre o que se produzca un error de conexión.
- Tipos de cable HDMI recomendados
 - Cable HDMI™/TM de alta velocidad
 - Cable HDMI™/TM de alta velocidad con Ethernet

Conexión de periféricos

Conexión del dispositivo USB

El puerto USB del producto funciona como un concentrador USB.

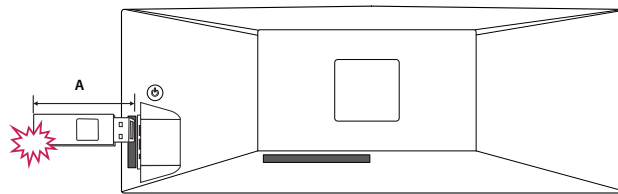
! NOTA

- Se recomienda que instale todas las actualizaciones de Windows para mantener al sistema actualizado antes de conectarlo al producto para usarlo.
- Los dispositivos periféricos se venden por separado.
- Se puede conectar un teclado, un ratón o un dispositivo USB al puerto USB.
- La velocidad de carga puede variar según el dispositivo.
- Para usar el puerto USB Downstream del monitor, el usuario debe conectar el puerto Upstream del monitor a la PC host con "cable USB C-C" o "cable USB C-C + Conector USB C-A".
- Cuando el "cable USB C-C" está conectado entre el puerto Upstream del monitor y la PC host, el puerto Downstream del monitor admite un dispositivo USB 2.0.
- Cuando el "cable USB C-C + Conector USB C-A" está conectado entre el puerto Upstream del monitor y la PC host, el puerto Downstream del monitor admite un dispositivo USB 3.0. De todas formas, la PC host debe admitir una función USB 3.0.
- Cuando el "cable USB C-C" está conectado entre el puerto Upstream del monitor y la PC host, se recomienda la conexión a un puerto USB por motivos de carga lenta.

⚠ PRECAUCIÓN

Precauciones al utilizar un dispositivo USB

- Puede que no se reconozca un dispositivo USB con un programa de reconocimiento automático instalado que utiliza su propio controlador.
- Algunos dispositivos USB podrían no ser compatibles o no funcionar correctamente.
- Se recomienda utilizar un concentrador USB o una unidad de disco duro con alimentación eléctrica. (Si la alimentación eléctrica no es adecuada, es posible que el dispositivo USB no se reconozca correctamente.)
- Si se conecta un dispositivo USB de más de 40 mm de extensión al puerto USB en uno de los costados del monitor, este podría dañarse al manipularlo. Conéctelo al puerto USB del lado trasero.



A: 40 mm

Conexión de auriculares

Conecte periféricos al monitor a través de la toma de auriculares.

! NOTA

- Los dispositivos periféricos se venden por separado.
- En función de los ajustes de audio del PC y del dispositivo externo, la función de los auriculares y los altavoces puede estar limitada.
- Si utiliza auriculares con clavija en ángulo, pueden surgir problemas a la hora de conectar otro dispositivo externo al monitor. Por lo tanto, se recomienda el uso de auriculares con clavija recta.



En ángulo



Recto
(Recomendado)

CONFIGURACIÓN DE USUARIO

! NOTA

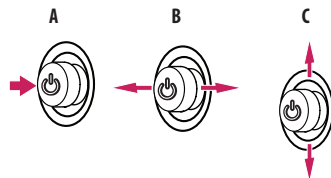
- Es posible que el menú en pantalla (OSD) del monitor no coincida exactamente con el de las imágenes incluidas en este manual.

Activación del menú principal



- 1 Presione el botón del joystick que se encuentra en la parte trasera del monitor.
- 2 Mueva el Botón Joystick hacia arriba o abajo y a la izquierda o la derecha para establecer las opciones.
- 3 Pulse el botón joystick una vez más para salir del menú principal.

Botón joystick



A

- Menú principal desactivado: Permite activar el menú principal.
- Menú principal activado: Permite salir del menú principal. (Mantenga presionado del botón durante más de 5 segundos para apagar el monitor. Puede apagar el monitor en cualquier momento, incluso cuando la función OSD está activada.)

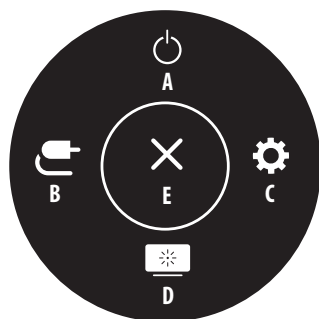
B

- Menú principal desactivado: Permite ajustar el nivel de volumen del monitor. (◀, ▶)
- Menú principal activado: Permite acceder a las funciones de [Entrada]. (◀) / Permite acceder a la funciones de [Configuración]. (▶)

C

- Menú principal desactivado: Muestra la información sobre la entrada actual. (▲, ▼)
- Menú principal activado: Permite apagar el monitor. (▲) / Entra en la función [Modo de Imagen]. (▼)

Opciones del menú principal



Menú principal	Descripción
A: [Apagar]	Permite apagar el monitor.
B: [Entrada]	Establece el modo de entrada.
C: [Configuración]	Permite configurar los ajustes de la pantalla.
D: [Modo de Imagen]	Establece el modo de imagen.
E: [Salir]	Permite salir del menú principal.

Configuración de menú

- 1 Para ver el menú OSD, presione el botón del joystick que se encuentra en la parte trasera del monitor y luego acceda a [Configuración].
- 2 Mueva el Botón Joystick hacia arriba o abajo y a la izquierda o la derecha para establecer las opciones.
- 3 Para volver al menú superior o establecer otros elementos de menú, mueva el botón Joystick hacia ◀ o pulse (⏮).
- 4 Si desea salir del menú OSD, mueva el Botón Joystick hacia ▶ hasta salir.



[Ajustes Rápidos]



[Entrada]



[Imagen]



[General]

! NOTA

- : Encendido
- : Apagado

[Ajustes Rápidos]

[Configuración] → [Ajustes Rápidos]

- [Brillo]: Ajusta el brillo de la pantalla.
- [Brillo automático]: Optimiza el brillo automáticamente según la iluminación de los alrededores.
- [Contraste]: Ajusta el contraste de la pantalla.
- [Volumen]: Permite ajustar el nivel de volumen.
 - Para ajustar [Silencio]/[Habilitar sonido], mueva el botón joystick a ▼ en el menú [Volumen].
- [Temperat.]: Configure la temperatura de color que desee.
 - [Usuario]: El usuario puede personalizar los colores rojo, verde y azul.
 - [Calido]: Permite establecer el color de la pantalla en un tono rojizo.
 - [Medio]: Permite establecer el color de la pantalla en un tono entre rojo y azul.
 - [Frio]: Permite establecer el color de la pantalla en un tono azulado.

[Entrada]

[Configuración] → [Entrada]

- [Lista de entradas]: Permite seleccionar el modo de entrada.
- [Relación de aspecto]: Ajusta la proporción de la pantalla. La pantalla se puede ver igual para las opciones [ancho completo] y [Original] en la resolución recomendada.
 - [ancho completo]: Muestra el vídeo en pantalla panorámica, con independencia de la entrada de señal de vídeo.
 - [Original]: Muestra el vídeo según la proporción de la señal de entrada.
 - [Sólo escaneo]: No se ajusta el formato con respecto al original.
 - [Cine 1]: Amplía la pantalla con el formato 32:9.
 - [Cine 2]: Amplía la pantalla con el formato 32:9, incluida la zona cuadrada negra inferior para subtítulos.
- [PBP / PIP]: Puede seleccionar las distintas combinaciones PBP o PIP.

[PBP / PIP]

- [Lista de entradas]: Muestra las pantallas de la entrada principal y de la entrada Sub

Conexión PBP / PIP		Pantalla secundaria			
		HDMI 1	HDMI 2	DP	USB-C
Pantalla principal	HDMI 1	-	0	0	0
	HDMI 2	0	-	0	0
	DP	0	0	-	0
	USB-C	0	0	0	-

- [Relación de aspecto]: Ajusta la proporción de la pantalla.
 - [ancho completo]: Muestra el vídeo ajustado a la pantalla PBP / PIP, con independencia de la entrada de señal de vídeo.
 - [Original]: Muestra el vídeo en el formato de la entrada de señal de vídeo en la pantalla de PBP / PIP.
- [PBP / PIP]: Puede seleccionar las distintas combinaciones PBP o PIP.
- [Tamaño PIP]: Establece el tamaño de la ventana de PIP Sub. ([Pequeño] / [Medio] / [Grande])
- [Principal / Sub cambio de pantalla]: Alterna entre la pantalla principal y la pantalla secundaria en modo [PBP / PIP].
- [Salida de sonido]: Selección de la salida de audio en modo [PBP / PIP].

! NOTA

- Si no se utiliza la función [PBP / PIP], se desactivan las funciones [Tamaño PIP], [Principal / Sub cambio de pantalla] y [Salida de sonido].

[Imagen]

[Configuración] → [Imagen] → [Modo de Imagen]

! NOTA

- El [Modo de Imagen] que se puede configurar depende de la señal de entrada.

[Modo de Imagen] en señal SDR (no HDR)

- [Por Defecto]: Permite al usuario ajustar cada elemento. Se puede ajustar el modo de color del menú principal.
- [Vivo]: Optimiza la pantalla para los entornos de tiendas al realzar el contraste, el brillo y la nitidez.
- [Efecto HDR]: Optimiza la pantalla para el rango dinámico alto.
- [Lector]: Optimiza la pantalla para leer documentos. Puede iluminar la pantalla en el menú OSD.
- [Cine]: Optimiza la pantalla para mejorar los efectos visuales de un video.
- [Colores Especiales]: Este modo está pensado para usuarios que no pueden distinguir entre los colores rojo y verde. Permite a los usuarios con daltonismo para distinguir ambos colores con mayor facilidad.

! NOTA

- Si se cambia el [Modo de Imagen] en la entrada del DP (DisplayPort), es posible que la pantalla parpadee o que la resolución de la pantalla de su computadora se vea afectada.

[Modo de Imagen] en señal HDR

- [Por Defecto]: Permite al usuario ajustar cada elemento.
- [Vivo]: Optimiza la pantalla para mostrar colores HDR vivos.
- [Standard]: Se optimizó la pantalla para HDR estándar.
- [Cine]: Optimiza la pantalla para ver video HDR.

! NOTA

- Es posible que el contenido HDR no se muestre correctamente según la configuración de Windows 10 OS; revise si la configuración de HDR de Windows está activada o desactivada.
- Cuando la función HDR se activa, los caracteres o la calidad de imagen puede ser baja según el funcionamiento de la tarjeta de gráficos.
- Mientras la función HDR esté activada, puede haber destellos o parpadeos en la pantalla si se cambia la entrada del monitor o se enciende/apaga la alimentación, según el funcionamiento de la tarjeta de gráficos.

[Configuración] → [Imagen] → [Ajustar Imagen]

- [Brillo]: Ajusta el brillo de la pantalla.
- [Brillo automático]: Optimiza el brillo automáticamente según la iluminación de los alrededores.
- [Contraste]: Ajusta el contraste de la pantalla.
- [Nitidez]: Ajusta la nitidez de la pantalla.
- [SUPER RESOLUTION+]: Debido a que esta es una función para aumentar la nitidez de imágenes de baja resolución, no es recomendable utilizar la función de texto normal o de íconos del escritorio. Podría provocar alta nitidez innecesaria.
 - [Alto]: Optimiza la pantalla para obtener imágenes nítidas. Lo mejor para videos o juegos en alta definición.
 - [Medio]: Optimiza la pantalla para obtener una visualización cómoda, con imágenes de nivel intermedio entre los modos bajo y alto. Lo mejor para sus videos UCC o SD.
 - [Bajo]: Optimiza la pantalla para obtener imágenes naturales y uniformes. Lo mejor para imágenes fijas o imágenes con menos movimiento.
 - [Off]: Aparece en la configuración más común. Desactiva [SUPER RESOLUTION+].
- [Niv. de Osc.]: Configura el nivel de desfase (solo para HDMI).
Desfase: como referencia para una señal de video, es el color más oscuro que puede mostrar el monitor.
 - [Alto]: Mantiene la relación actual de contraste de la pantalla.
 - [Bajo]: Disminuye los niveles de negro y aumenta los de blanco con respecto a la relación actual de contraste de la pantalla.
- [DFC]: Ajusta el brillo automáticamente según la pantalla.

[Configuración] → [Imagen] → [Ajustar Color]

- [Gamma]:
 - [Modo 1], [Modo 2], [Modo 3]: Cuanto mayor sea el valor de gamma, más oscura se vuelve la imagen. Del mismo modo, cuanto menor sea el valor de gamma, más clara se verá la imagen.
 - [Modo 4]: Si no necesita configurar los valores de gamma, seleccione [Modo 4].
- [Temperat.]: Configure la temperatura de color que desee.
 - [Usuario]: El usuario puede personalizar los colores rojo, verde y azul.
 - [Calido]: Permite establecer el color de la pantalla en un tono rojizo.
 - [Medio]: Permite establecer el color de la pantalla en un tono entre rojo y azul.
 - [Frio]: Permite establecer el color de la pantalla en un tono azulado.
- [Rojo], [Verde], [Azul]: Puede personalizar el color de la imagen con los colores [Rojo], [Verde] y [Azul].
- [Seis Colores]: Para cumplir los requisitos de color del usuario, permite ajustar del color y saturación de los seis colores (rojo, verde, azul, cian, magenta y amarillo) y guardar los ajustes.
 - Tonalidad: Ajusta el tono de la pantalla.
 - Saturación: Ajusta la saturación de los colores de la pantalla. Cuanto menor sea el valor, menos saturados y brillantes serán los colores. Cuanto mayor sea el valor, más saturados y oscuros serán los colores.

[Configuración] → [Imagen] → [Tiempo de Respuesta]

- [Tiempo de Respuesta]: Establece un tiempo de respuesta para la visualización de las imágenes según la velocidad de la pantalla. En un entorno normal, se recomienda utilizar [Rápido].
Para imágenes que se mueven rápido, se recomienda que use [Más Rápido]. Es posible que la imagen se quede congelada si se configura en [Más Rápido].
 - [Más Rápido]: Establece el tiempo de respuesta en un nivel [Más Rápido].
 - [Rápido]: Establece el tiempo de respuesta en un nivel [Rápido].
 - [Normal]: Establece el tiempo de respuesta en un nivel [Normal].
 - [Off]: Desactiva la función.

[Configuración] → [Imagen] → [reinicio de la imagen]

- [¿Quieres Reiniciar la configuración de la imagen?]:
 - [Si]: Restablece los ajustes predeterminados.
 - [No]: Permite cancelar la selección.

[General]

[Configuración] → [General]

- [Idioma]: Permite visualizar la pantalla del menú en el idioma deseado.
- [SMART ENERGY SAVING]: Ahorre energía utilizando el algoritmo de compensación de la luminosidad.
 - [Alto]: Permite ahorrar energía con la función [SMART ENERGY SAVING] de alta eficiencia.
 - [Bajo]: Permite ahorrar energía con la función [SMART ENERGY SAVING] de baja eficiencia.
 - [Off]: Desactiva la función.
 - El valor de los datos de ahorro de energía pueden diferir según el panel o los proveedores de paneles.
 - Si selecciona la opción [SMART ENERGY SAVING] en [Alto] o [Bajo], la luminosidad del monitor se vuelve más alta o más baja según la fuente.
- [Espera Automática]: Función que apaga automáticamente el monitor cuando no hay movimiento en la pantalla durante un periodo de tiempo. Puede establecer el temporizador para la función de apagado automático. ([Off], [4H], [6H] y [8H])
- [Versión de DisplayPort]:
 - [DisplayPort] / [USB-C]: Configure DisplayPort Version en la misma versión que el dispositivo externo conectado. ([1.4], [1.2] y [1.1]) Para utilizar la función HDR, configúrelo en [1.4].

- [HDMI ULTRA HD Deep Color]: Proporciona imágenes más nítidas cuando está conectado a un dispositivo compatible con Ultra HD Deep Color.
 - Para usar [HDMI ULTRA HD Deep Color], active esta función.
 - Si el dispositivo conectado no admite Deep Color (Color Profundo), es posible que la pantalla o el sonido no funcionen adecuadamente. En este caso, configure esta función en apagado.

4K@ admite formato 60 Hz

Resolución (Píxeles): 3 840 x 2 160

Frecuencia de imagen (Hz): 59,94/60,00

Profundidad de color / Muestreo Chroma:

8 bits, 10 bits → YCbCr 4:2:0 / YCbCr 4:2:2

8 bits → YCbCr 4:4:4 / RGB 4:4:4

- [Zumbador]: Esta función le permite establecer el sonido que genera el [Zumbador] cuando el monitor se establece en encendido u apagado.
- [Bloquear OSD]: Esta función desactiva la configuración y ajuste de los menús.
- [Modo suspensión profunda]: Cuando se activa el [Modo suspensión profunda], se reduce el consumo energético mientras el monitor se encuentra en modo reposo.
 - Las funciones de carga por USB y Hub no funcionan en modo reposo mientras el [Modo suspensión profunda] se encuentra activado en modo de reposo.
- [Información]: Se mostrará la siguiente información de la pantalla: [Número de serie], [Tiempo Total de Encendido] y [Resolución].

[Configuración] → [General] → [Restablecer a la configuración inicial]

- [¿Desea reiniciar sus ajustes?]:
 - [Si]: Restablece los ajustes predeterminados.
 - [No]: Permite cancelar el restablecimiento.

SOLUCIÓN DE PROBLEMAS

No se muestra nada en la pantalla.

- ¿Está enchufado el cable de alimentación del monitor?
 - Compruebe que el cable de alimentación esté bien conectado a la toma.
- ¿Se muestra el mensaje [Sin Señal]?
 - Este mensaje aparece cuando no se detecta ningún cable de señal entre el PC y el monitor, o si el cable está desconectado. Compruebe el cable y vuelva a conectarlo.
- ¿Aparece el mensaje [Señal Fuera de Rango]?
 - Esto ocurre cuando las señales de la PC (tarjeta gráfica) están fuera del rango de frecuencia horizontal o vertical del monitor. Consulte la sección Especificaciones del producto de este manual para establecer la frecuencia adecuada.

La imagen de la pantalla es inestable y parpadea, O las imágenes que aparecen en el monitor dejan rastros de sombras.

- ¿Ha seleccionado la resolución adecuada?
 - Si la resolución seleccionada es HDMI 1 080 píxeles entrelazado 60/50 Hz (entrelazado), es posible que la pantalla parpadee. Cambie la resolución a 1 080 píxeles progresivo o al valor recomendado.
 - Si no se configura la resolución recomendada (óptima) para la tarjeta gráfica, puede resultar en texto borroso, pantalla atenuada, un área truncada o desalineada.
 - Es posible que los métodos de configuración varíen según la computadora o el sistema operativo. Además, según el rendimiento de la tarjeta gráfica, es posible que algunas resoluciones no estén disponibles. Si este es su caso, comuníquese con el fabricante de la computadora o de la tarjeta gráfica para obtener ayuda.
- ¿Se ve la imagen impresa incluso con el monitor apagado?
 - Visualizar una imagen fija durante mucho tiempo puede provocar daños en la pantalla y hacer que la imagen se quede impresa.
 - Para prolongar la vida útil del monitor, utilice un salvapantallas.
- ¿Aparecen puntos en la pantalla?
 - Al utilizar el monitor, pueden aparecer manchas pixeladas (rojas, verdes, azules, blancas o negras) en la pantalla. Esto es normal en las pantallas LCD. No se trata de un error ni está relacionado con el rendimiento del monitor.

Algunas funciones están deshabilitadas.

- ¿Hay alguna función que no esté disponible al pulsar el botón Menú?
 - El OSD está bloqueado. Desactive [Bloquear OSD] en [General].

¿Ve el mensaje "Monitor no reconocido, se encontró un monitor Plug and Play (VESA DDC)"?

- ¿Instaló el controlador de pantalla?
 - Asegúrese de instalar el controlador de la pantalla desde nuestro sitio web: <http://www.lg.com>.
 - Asegúrese de verificar si la tarjeta gráfica es compatible con la función Plug and Play.

La toma de auriculares no emite sonido.

- ¿Se muestran imágenes sin sonido?
 - Asegúrese de que las conexiones de la toma de auriculares están correctamente conectadas.
 - Intente subir el volumen con el joystick.
 - Establezca la salida de audio del PC al monitor que está utilizando. (La configuración puede variar según el sistema operativo que utilice).

La resolución 4K/5K no está disponible.

- ¿Controló la conexión del cable?
 - Controle si el cable está bien conectado.
 - Se recomienda usar los accesorios suministrados con el producto.
- ¿La resolución y la velocidad de actualización están bien configuradas?
 - Configure la resolución y velocidad de actualización adecuadas en la configuración de resolución de la pantalla de la PC o en el menú de opciones del reproductor.
- ¿El dispositivo externo conectado admite la resolución 4K/5K?
 - Está disponible solo en dispositivos externos que admitan la resolución 4K/5K.
 - Controle si el dispositivo externo conectado admite la resolución 4K/5K.
- ¿La función [HDMI ULTRA HD Deep Color] está habilitada? (En el caso de 4K)
 - Vaya a [Configuración] > [General] > función [HDMI ULTRA HD Deep Color] para habilitar la función.
- ¿Configuró [Versión de DisplayPort] en [1.4]? (En el caso de 5K)
 - Vaya a [Configuración] > [General] > [Versión de DisplayPort] para configurar la versión en [1.4].

ESPECIFICACIONES DEL PRODUCTO

Las especificaciones están sujetas a cambios sin previo aviso.

Profundidad de color: Compatibilidad de color de 8 bits/10 bits.

Resolución (Píxeles):

- HDMI
 - Máxima resolución: 3 840 x 2 160 @ 60 Hz
 - Óptima Resolución Recomendada: 3 840 x 1 080 @ 60 Hz
- DP / USB-C
 - Máxima resolución: 5 120 x 1 440 @ 60 Hz
 - Óptima Resolución Recomendada: 5 120 x 1 440 @ 60 Hz

Condiciones ambientales:

- Condiciones de funcionamiento
 - Temperatura: De 0 °C a 40 °C
 - Humedad: Del Menos del 80 %
- En almacenamiento
 - Temperatura: De -20 °C a 60 °C
 - Humedad: Del Menos del 85 %

Dimensiones: Tamaño del monitor (anchura x altura x profundidad)

- Soporte incluido: 1 215,1 x 543,5 x 307,3 (mm)
- Soporte no incluido: 1 215,1 x 365,7 x 114,2 (mm)

Peso (sin embalaje):

- Soporte incluido: 15,2 (kg)
- Soporte no incluido: 12,6 (kg)

Fuentes de alimentación:

- Clasificación de potencia: 100-240 V~ 50/60 Hz 2,5 A
- Consumo de energía:
 - Modo de funcionamiento: 80 W (Normal)*
 - Modo Ahorro de energía: ≤ 1,0 W (condición de entradas HDMI / DP)**
 - Modo apagado: ≤ 0,3 W

* El Modo de funcionamiento del Consumo de energía se mide con el estándar de prueba de LGE. (Patrón blanco completo, resolución máxima)

* El nivel de Consumo de energía puede ser diferente según el estado de funcionamiento y la configuración del monitor.

** En el caso de la entrada USB-C, el consumo de energía del Modo de suspensión puede variar dependiendo del dispositivo conectado.

** El monitor entra en Modo de suspensión luego de varios minutos. (Máx. 5 minutos)

Modo admitido de fábrica (Modo preestablecido, PC)

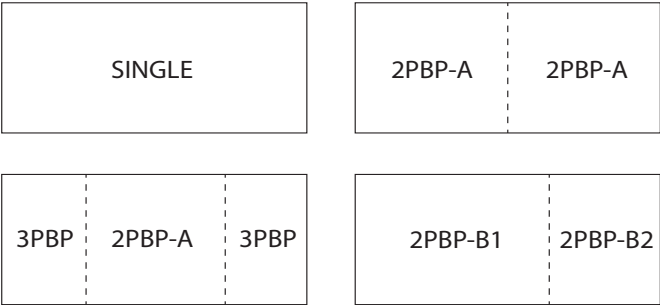
DisplayPort/USB-C

Modo predefinido (Píxeles)	Frecuencia horizontal (kHz)	Frecuencia vertical (Hz)	Polaridad (H/V)	Observación
640 x 480	31,469	59,94	-/-	
800 x 600	37,879	60,317	+/+	
1 024 x 768	48,363	60	-/-	
1 152 x 864	54,347	60,05	+/+	
1 280 x 720	45	60	+/+	
1 280 x 800	49,702	59,81	-/+	
1 280 x 1 024	63,981	60,02	+/+	
1 280 x 1 440	91,79	60	+/-	3PBP
1 600 x 900	60	60	+/+	
1 680 x 1 440	67,5	60	+/-	2PBP-B2
1 920 x 1 080	67,5	60	+/+	
2 560 x 1 080	70,2	60	+/-	
2 560 x 1 440	91,79	60	+/-	2PBP-A
3 440 x 1 440	91,79	60	+/-	2PBP-B1
3 840 x 1 080	70,2	60	+/+	
3 840 x 2 160	66,66	30	+/-	
3 840 x 2 160	133,31	60	+/-	
5 120 x 1 440	43,83	30	+/-	
5 120 x 1 440	88,86	60	+/-	- Tiempo preferido de DP/ USB-C - SINGLE

HDMI

Modo predefinido (Píxeles)	Frecuencia horizontal (kHz)	Frecuencia vertical (Hz)	Polaridad (H/V)	Observación
640 x 480	31,469	59,94	-/-	
800 x 600	37,879	60,317	+/+	
1 024 x 768	48,363	60	-/-	
1 152 x 864	54,347	60,05	+/+	
1 280 x 720	45	60	+/+	
1 280 x 800	49,702	59,81	-/+	
1 280 x 1 024	63,981	60,02	+/+	
1 280 x 1 440	91,97	60	+/+	3PBP
1 600 x 900	60	60	+/+	
1 680 x 1 440	91,79	60	+/-	2PBP-B2
1 920 x 1 080	67,5	60	+/+	
2 560 x 1 080	70,2	60	+/+	
2 560 x 1 440	44,43	30	+/-	
2 560 x 1 440	88,79	60	+/-	2PBP-A
3 440 x 1 440	74,04	49,99	+/-	
3 440 x 1 440	88,85	59,99	+/-	2PBP-B1
3 840 x 1 080	35,1	30	+/+	
3 840 x 1 080	58,5	50	+/+	
3 840 x 1 080	70,2	60	+/+	- Tiempo preferido de HDMI - SINGLE

Observación



Tiempo HDMI (vídeo)

Modo predefinido (Píxeles)	Frecuencia horizontal (kHz)	Frecuencia vertical (Hz)
480 progresivo	31,5	60
720 progresivo	45	60
1 080 progresivo	67,5	60
2 160 progresivo	135	60



El número de modelo y de serie del producto se encuentran en la parte posterior y en uno de los costados de este.
Regístrelos a continuación por si alguna vez necesita recurrir al servicio técnico.

Modelo _____

N.º de serie _____

(49WL95C-WE)



This Product qualifies for ENERGY STAR®

Changing the factory default configuration and settings or enabling certain optional features and functionalities may increase energy consumption beyond the limits required for ENERGY STAR® certification.

Refer to ENERGYSTAR.gov for more information on the ENERGY STAR® program.