



GUÍA RÁPIDA

Mini Sistema de audio Hi-Fi

Lea este manual detenidamente antes de utilizar el aparato y guárdelo como referencia para el futuro.
Para ver las instrucciones de las funciones avanzadas, visite <http://www.lg.com> y descargue el manual del propietario. Algunos de los contenidos de este manual pueden ser diferentes de su aparato.

MODELO
CL98

Este producto no tiene unidad de disco.



MFL72142213
2407_Rev01

www.lg.com
Copyright © 2024 LG Electronics Inc. Todos los derechos reservados.

ESPAÑOL

(En Argentina)

CERTIFICADO DE GARANTÍA

Este certificado de garantía es válido únicamente para equipos comercializados, distribuidos y/o adquiridos en la República Argentina por LG Electronics Argentina S.A. o por distribuidor autorizado.

Sistema de Audio (El Producto)
Modelo : Consulte el modelo en la portada del manual.

Para más información sobre la garantía y atención al cliente, por favor llame o visite nuestro sitio web:
www.lg.com

Centro de Atención al Cliente
Tel 0800-888-5454
WhatsApp 11-5031-8966

Juramento 1775 piso 13 (C1428DNA)
Ciudad de Buenos Aires Argentina

LG ELECTRONICS ARGENTINA S.A. (DE AHORA EN ADELANTE DENOMINADO “LG ”) OTORGA ESTA GARANTÍA CONFORME LOS TÉRMINOS Y CONDICIONES QUE SE ESTABLECEN A CONTINUACION.

REQUISITOS DE GARANTÍA

Si durante el período de garantía que se detalla en este certificado de garantía y en condiciones normales de uso el Producto presenta un desperfecto o falla en su funcionamiento derivado de un defecto de fabricación, LG garantiza la reparación del Producto sin cargo a través de los Servicios Técnicos autorizados por LG a tal efecto y, en caso de que la reparación no fuera posible, su reemplazo por otro Producto de las mismas características. Para ello es imprescindible que:

- 1) Este certificado de garantía no se encuentre alterado de ningún modo, en ninguna de sus partes.
- 2) El comprador del Producto acredite su calidad de tal exhibiendo la factura de compra original, con la fecha de compra legible.
- 3) El desperfecto o falla en el funcionamiento del Producto no tenga causa en ninguna de las circunstancias que se detallan bajo el título “QUÉ NO CUBRE ESTA GARANTÍA” de este certificado de garantía.

IMPORTANTE

- 1) Las condiciones de uso, instalación y mantenimiento necesarias para el correcto funcionamiento del Producto están indicadas en el Manual (manual de usuario, manual de instalación), que forma parte de este certificado de garantía y se entrega conjuntamente con él.
- 2) Este certificado de garantía es válido únicamente si el Producto fue comercializado por LG o sus distribuidores autorizados y adquirido en la República Argentina por el comprador que reclama la garantía.
- 3) La instalación del Producto deberá realizarse respetando las especificaciones técnicas indicadas en el MANUAL DE INSTALACIÓN o MANUAL DE USUARIO
- 4) LG prestará la garantía a través de su red de Servicios Técnicos Autorizados. A fin de requerir la cobertura el comprador deberá seguir el procedimiento establecido bajo el título “COMO SOLICITAR LA ASISTENCIA DEL SERVICIO TÉCNICO” de este certificado de garantía.

ADVERTENCIA

- 1) LG sólo otorga la garantía que se detalla en este certificado y no se responsabiliza por la/s garantía/s que terceros otorguen respecto del Producto.
- 2) La falta de presentación, alteración o adulteración de la factura de compra del Producto o de este certificado de garantía o del número de serie que se informa en la etiqueta del Producto invalida la validez de la garantía.
- 3) El Producto ha sido diseñado para uso doméstico.

PERÍODO DE GARANTÍA DEL PRODUCTO

Validez de la garantía de acuerdo al producto

Productos	Periodo de Garantia*
Televisor, Monitor, Proyector, Sistema de Audio, Parlante Bluetooth, Barra de Sonido, Reproductor de video, Home Theater DVD, Home Theater Blu-ray	1 Año

* Computado desde la fecha de compra del Producto

QUÉ CUBRE ESTA GARANTÍA

LG garantiza la reparación sin cargo del Producto que, dentro del período de garantía, presente desperfectos o fallas en su funcionamiento derivados exclusivamente de defectos o fallas de fabricación. El reemplazo de todo o parte del producto procederá sólo en caso de que el Servicio Técnico autorizado determine que el producto o cierta parte de él resultan irreparables.

COMO SOLICITAR LA ASISTENCIA DEL SERVICIO TÉCNICO

En caso de que el Producto presente una falla o desperfecto en su funcionamiento, deberá comunicarse con el Servicio de Atención al Cliente de LG (0800-888-5454 o por Whatsapp al 11-5031-8966), quien le informará los datos del Servicio Técnico autorizado más cercano a su domicilio y/o le asignara un numero de servicio segun corresponda. Cuando el Servicio Técnico concorra a inspeccionar el Producto, el comprador deberá exhibir la factura de compra original y este certificado de garantía y detallar el motivo de la solicitud de asistencia del Servicio Técnico.

QUÉ NO CUBRE ESTA GARANTÍA

No están cubiertos por la garantía los desperfectos o fallas en el funcionamiento del Producto derivados de:

- a) Uso del Producto impropio o distinto al uso doméstico.
- b) Exceso o caída de tensión eléctrica.
- c) Intervención del Producto por personal no autorizado por LG.
- d) Instalación del Producto sin respetar las especificaciones técnicas informadas en el MANUAL DE INSTALACIÓN
- e) Roturas, golpes, ralladuras, caídas o accidentes de cualquier índole.
- f) Mojaduras, inundaciones, incendios, terremotos, tormentas eléctricas, catástrofes naturales.
- g) Transporte del Producto por terceros ajenos a LG o a los Servicios Técnicos autorizados.
- h) Conexión del Producto a redes eléctricas o a otros dispositivos electrónicos no aptos a tal efecto.
- i) Conexión de otros artefactos eléctricos al Producto.

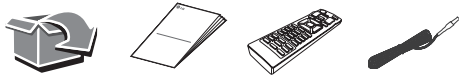
INFORMACIÓN DEL COMPRADOR	
NOMBRE DEL COMPRADOR	
DOMICILIO	
TELEFONO	
CORREO ELECTRONICO	
CIUDAD	PROVINCIA
CÓDIGO POSTAL	

INFORMACIÓN DEL PRODUCTO	
MODELO	
N° DE SERIE	
FECHA DE COMPRA	
N° DE FACTURA	
SELLO COMERCIO VENDEDOR	

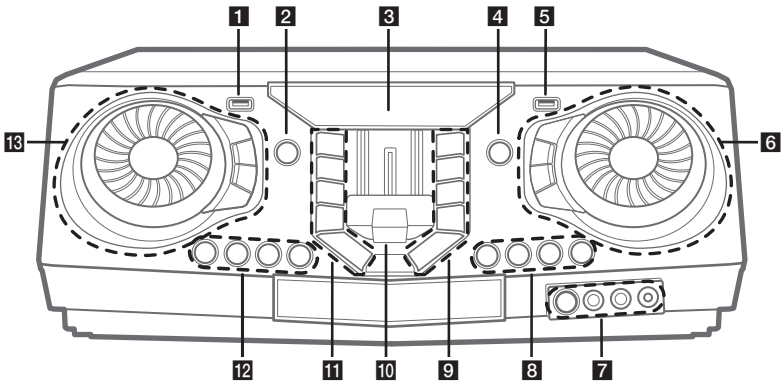
sello del comercio

INFORMACIÓN DEL COMERCIO	
NOMBRE DEL COMERCIO	
DOMICILIO	

CORREO ELECTRONICO	
CIUDAD	PROVINCIA
CÓDIGO POSTAL	



Panel frontal

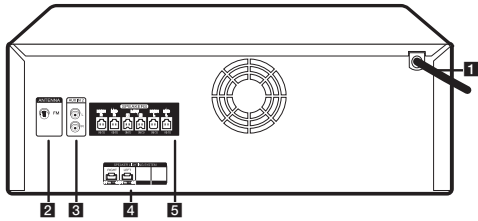


- 1** Puerto USB 1
Puede reproducir archivos conectando el dispositivo USB.
- 2** (Modo espera)
Enciende o apaga.
- 3** Ventana de visualización
- 4** **F** (Función)
Selecciona la función y fuente de entrada.
- 5** Puerto USB 2
Puede reproducir archivos conectando el dispositivo USB.
- 6** **MASTER VOLUME**
- Ajusta el volumen del altavoz.
- Selecciona los efectos de iluminación.
- Selecciona los efectos vocales.
- LIGHTING**
Selecciona el modo de iluminación.
- MIC VOL +/-** (volumen del micrófono)
Ajusta el volumen del micrófono.
- MIC** (Micrófono) **ECHO**
Selecciona el modo ECHO.
- 7** (Sensor remoto)
Toma **MIC** (Micrófono) **1/2**
Clavija **AUX IN 1**
- 8** **KEY CHANGER (#/b)**
Cambia la clave para adecuarla al rango vocal.

- VOICE CANCELLER**
Puede reducir los tonos vocales durante la reproducción de la música de varias fuentes de entrada.
- VOCAL EFFECTS**
Selecciona el modo de varios efectos de voz.
- 9** **TWIN**
Permite conectar dos parlantes, para el modo TWIN del WIRELESS PARTY LINK.
- DJ LOOP**
Selecciona el modo DJ LOOP.
(El modo DJ LOOP se puede usar durante la reproducción de USB.)
- (Reproducir/Pausa)
- Inicia o pausa la reproducción.
- Selecciona Estéreo/Monoaural.
- (Saltar/Buscar)
- Salta hacia delante.
- Busca una sección dentro de una archivo.
- Selecciona las estaciones de radio.
- PARTY ACCELERATOR MODE**
Selecciona el PARTY ACCELERATOR MODE.
- 10** Palanca **PARTY ACCELERATOR**
Deslice la palanca para obtener un ambiente de fiesta.
- 11** **USB REC / DEMO**
- Graba s USB
- Detiene la grabación.
- En estado apagado, si presiona **USB REC / DEMO**, se muestra el modo DEMO.

- SPECIAL EQ / BASS BLAST (o BASS BLAST+)**
- Escoge un ecualizador especial.
- Manténgalo presionado para seleccionar directamente el efecto BASS (o el BASS+).
- (Parar)
Detiene la reproducción o cancela la función DELETE.
- (Saltar/Buscar)
- Salta hacia atrás.
- Busca una sección dentro de una archivo.
- Selecciona las estaciones de radio.
- (Información)
- Ve información sobre su música. Un archivo MP3 a menudo viene con una etiqueta ID3. La etiqueta incluye la información de Título, Artista, Álbum o Duración.
- Para ver en BT READY el nombre de dispositivo **Bluetooth** de la unidad.
- Ve el nombre del dispositivo **Bluetooth** conectado en modo **Bluetooth**.
- Cuando las unidades están correctamente conectadas entre sí en modo WIRELESS PARTY LINK, cada uno de los nombres de los dispositivos conectados aparece en cada unidad.

Panel Trasero



- 1** Cable de alimentación
- 2** **ANTENNA** (FM)
- 3** **AUX IN 2** (L/R)
- 4** **SPEAKER LIGHTING SYSTEM**
Conecte los cables de iluminación de la bocina.
- 5** Conector **SPEAKERS**

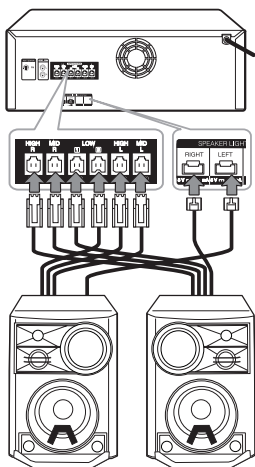
Aplicación del controlador



Descargue la aplicación **LG XBOOM** a su dispositivo. (Sólo Android)

- 12** **CLUB, DRUM, USER** (DJ PAD)
Selecciona el efecto de sonido CLUB, DRUM o USER para su combinación. (Si desea utilizar USER, debe registrar una fuente con la aplicación "LG XBOOM".)
- 1, 2, 3, 4** (DJ PAD)
Presione un pad de sonido deseado.
- 13** **DJ SCRATCHER / LEVEL CONTROL & SEARCH**
- Gira en sentido horario o antihorario para crear sonido Scratch.
- Gira en sentido horario o antihorario para controlar el nivel de USER EQ.
- Busca una carpeta o archivo.
- Ajuste el nivel de DJ EFFECT.
- DJ EFFECT**
Selecciona un DJ EFFECT deseado.
- SEARCH**
Se desplaza a la carpeta y archivo en el modo de selección.
- OK**
Selecciona una carpeta cuando busca un archivo.
- USER EQ**
Selecciona el ecualizador creado por usted.

Conexión de las bocinas



LG Sound Sync (inalámbrico)



Para más información, descargue el manual del propietario. <http://www.lg.com>

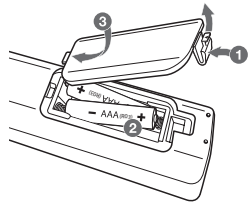
Información adicional

Especificaciones

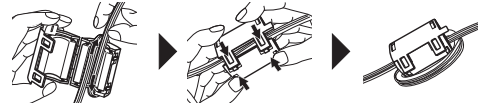
Requisitos de alimentación eléctrica	Consulte la etiqueta principal de la unidad
Consumo de energía	Consulte la etiqueta principal de la unidad
Dimensiones (An x Al x F)	Aprox. 450.0 mm x 167.0 mm x 332.0 mm
Suministro de energía de bus (USB)	5 V 500 mA
Amplificador (potencia de salida valor cuadrático medio total)	3 500 W Eficaz

El diseño y las especificaciones están sujetos a cambios sin previo aviso.

Sustitución de la batería



Acerca del núcleo de ferrita (opcional)



Enrolle el cable de alimentación alrededor del núcleo de ferrita dos veces.

Precaución

- Cuando utilice un tomacorriente múltiple, se aconseja que sea de 15 A Un tomacorriente de 10 A puede generar un corte de energía debido a una posible sobrecarga.
- No coloque objetos sobre los parlantes. Puede causar que los objetos se caigan y causen daños a sus pertenencias.
- Instale los parlantes en una superficie firme para que no se deslicen. La vibración causada por la gran potencia puede sacudir los parlantes.
- Evite subir el volumen al máximo en lugares pequeños y cerrados. La potente e intensa salida de los parlantes puede sacudir el techo y hacer que se caigan los objetos de la habitación.
- Para protegerse de daño auditivo, manténgase a una distancia suficiente del parlante. El poderoso sonido de los parlantes puede causar daño auditivo si está a corta distancia.
- Conecte el cable de alimentación directamente al tomacorriente siempre que sea posible. O cuando use un cable de extensión, es muy recomendable que sea un cable de extensión de 110 V~ / 15 A o de 230 V~ / 15 A de lo contrario, es probable que la unidad no funcione adecuadamente debido a la falta de alimentación eléctrica.
- No sobrecargue el cable de extensión con carga eléctrica excesiva.

Nota

- No mire directamente a la parte emisora de luz con la ILUMINACIÓN(LIGHTING) encendida.
- Si el brillo de la iluminación deslumbra, encienda las luces de la habitación o desconecte la ILUMINACIÓN(LIGHTING) de la unidad.

