



www.lg.com

43UK6300PUE	55UK6300BUB	65UK6200PUA
43UK6300BUB	65UK6300PUE	43UK6090PUA
49UK6300PUE	65UK6300BUB	49UK6090PUA
49UK6300BUB	43UK6200PUA	50UK6090PUA
50UK6300PUE	49UK6200PUA	55UK6090PUA
50UK6300BUB	55UK6200PUA	60UK6090PUA
55UK6300PUE	60UK6200PUA	65UK6090PUA

**ENGLISH**

**Easy Setup Guide**

Please read this manual carefully before operating your set and retain it for future reference.

**ESPAÑOL**

**Guía Rápida de Configuración**

Lea atentamente este manual antes de poner en marcha el equipo y consérvelo para futuras consultas.

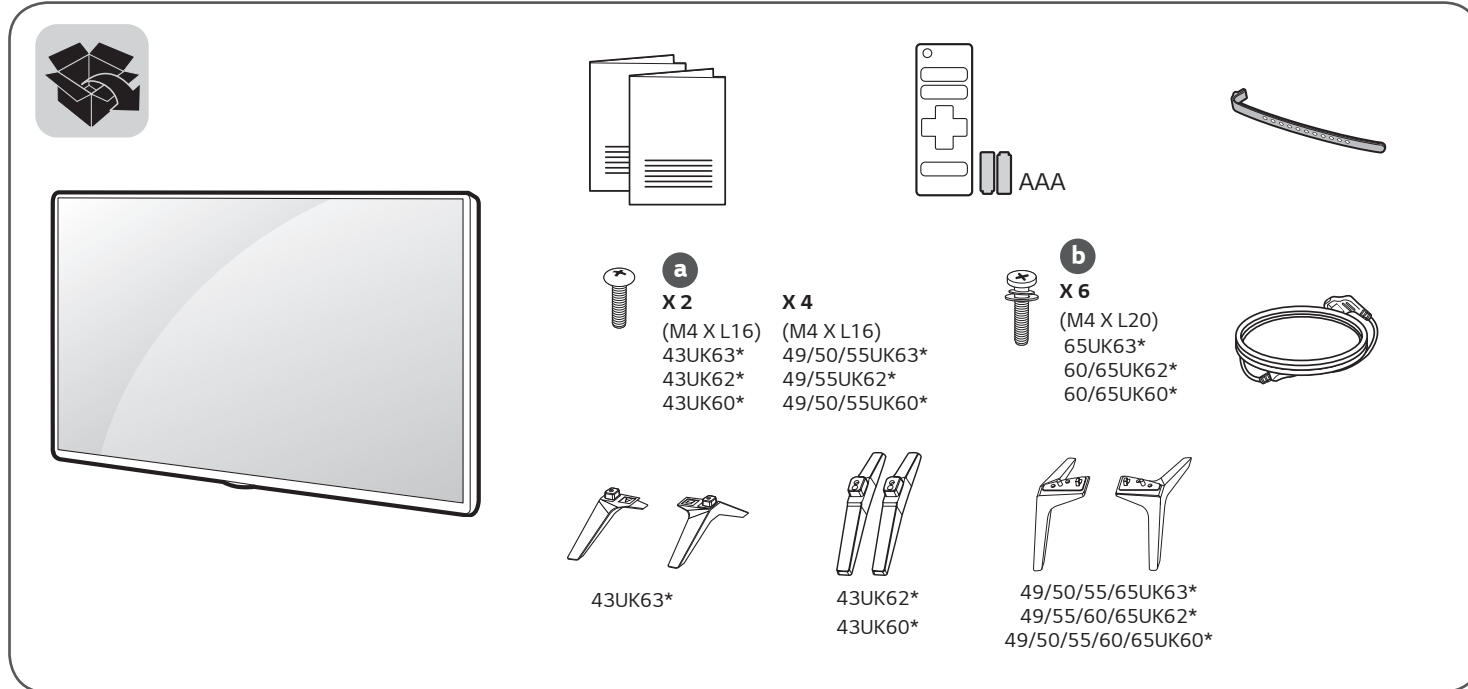
**FRANÇAIS**

**Guide de configuration rapide**

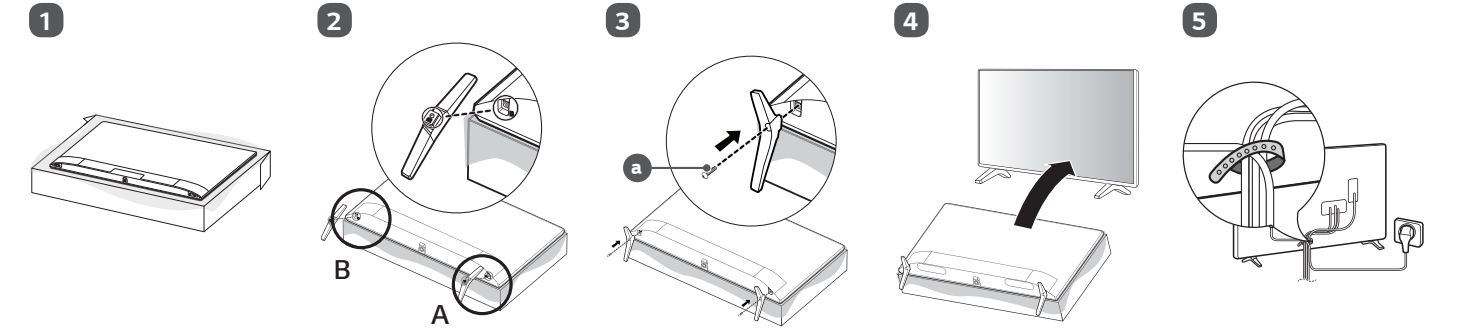
Avant d'utiliser l'appareil, veuillez lire attentivement ce manuel et le conserver pour pouvoir vous y reporter ultérieurement.



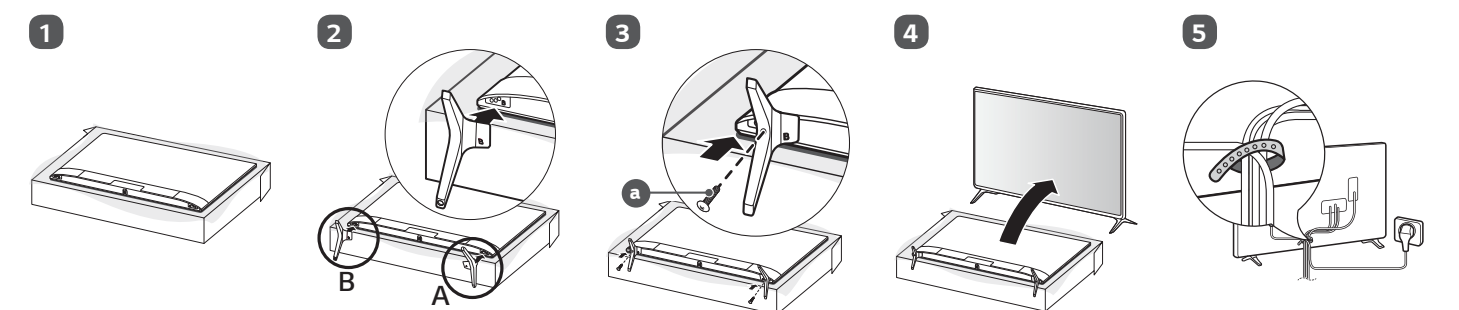
(1901-REV04)  
Printed in Korea



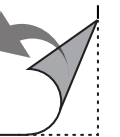
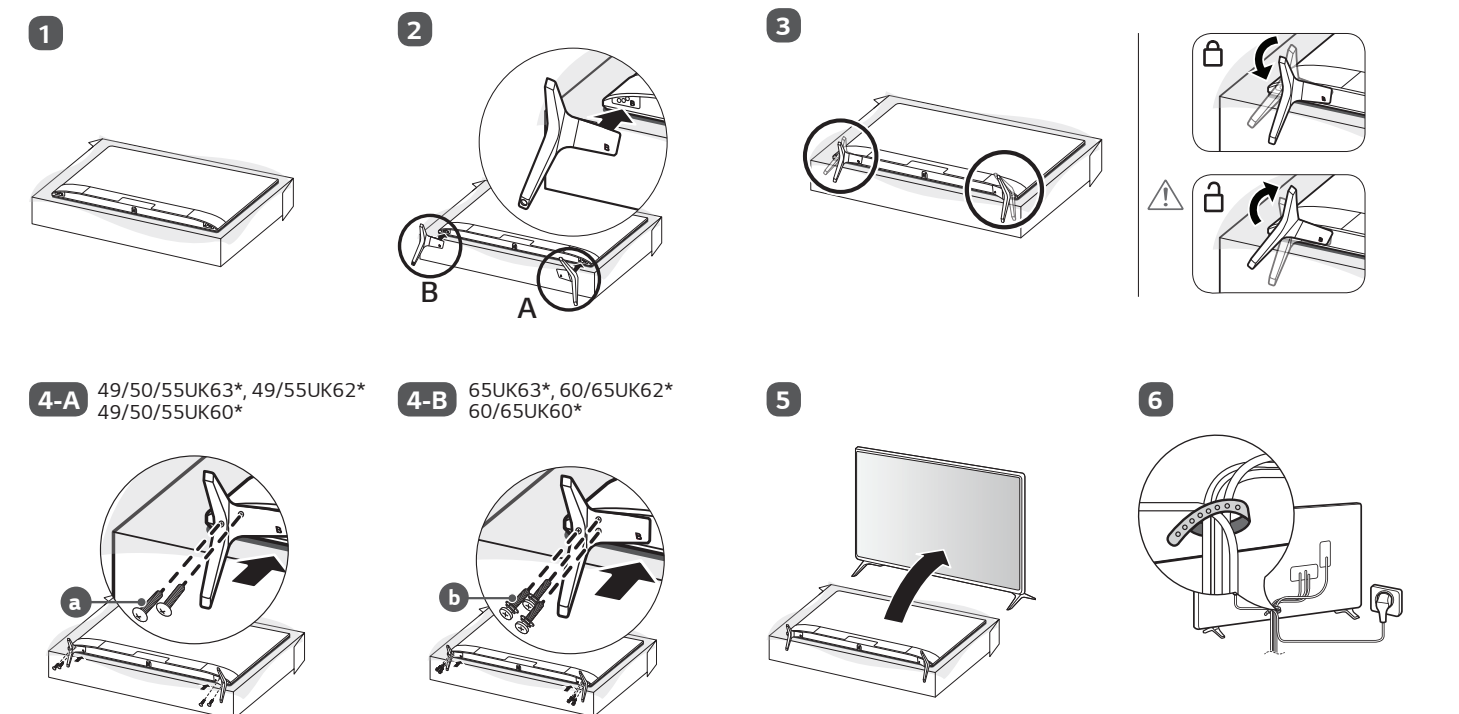
**43UK62\*, 43UK60\***

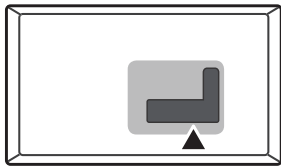


**43UK63\***



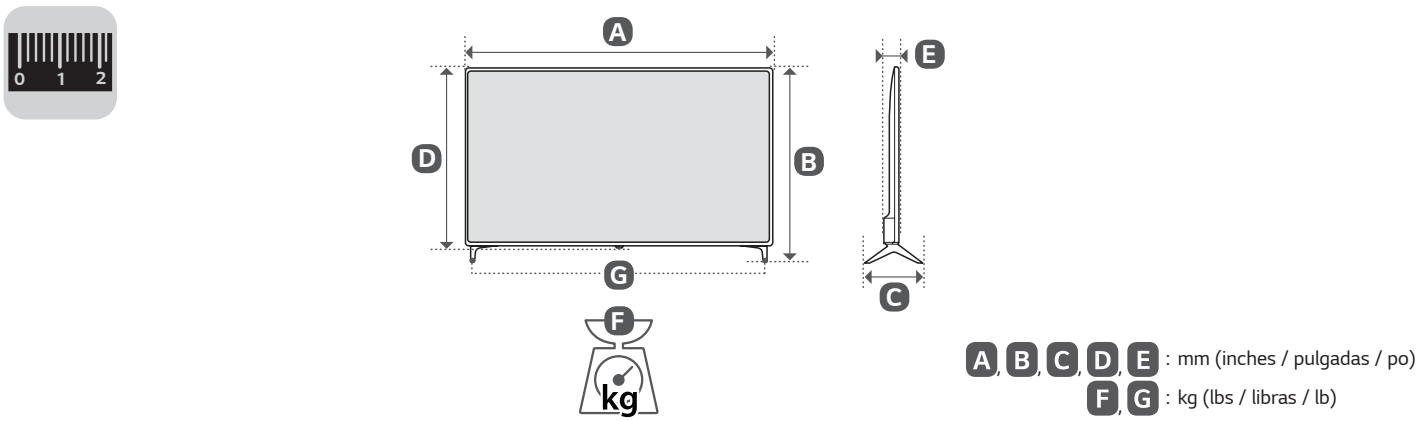
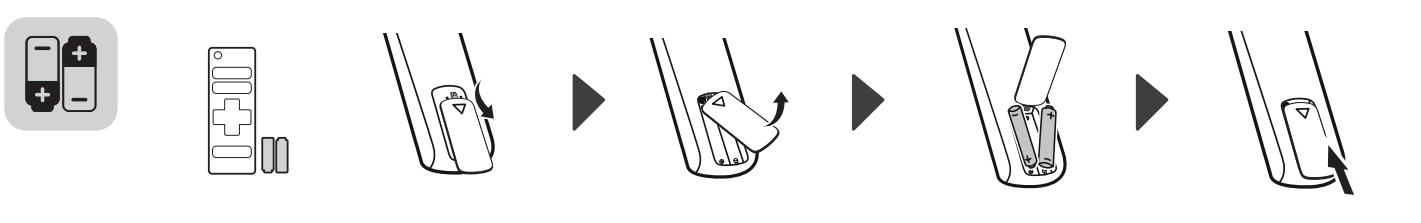
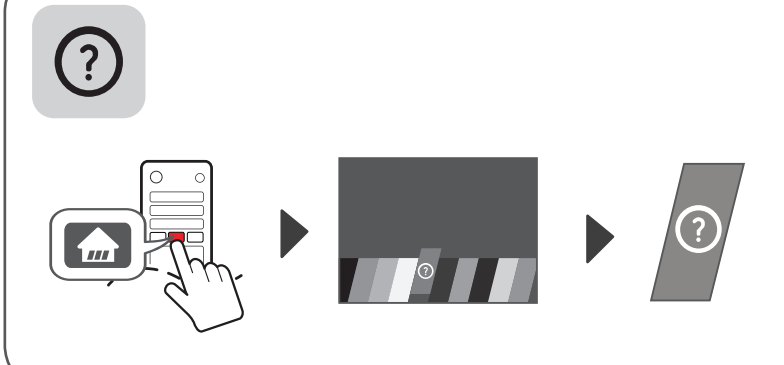
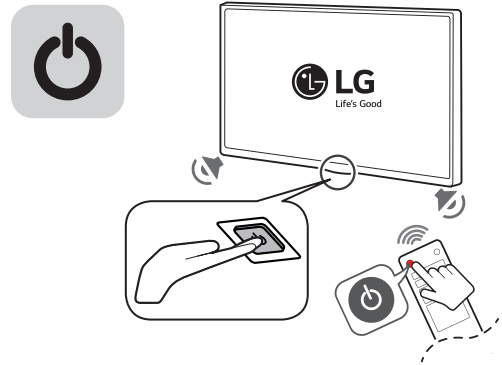
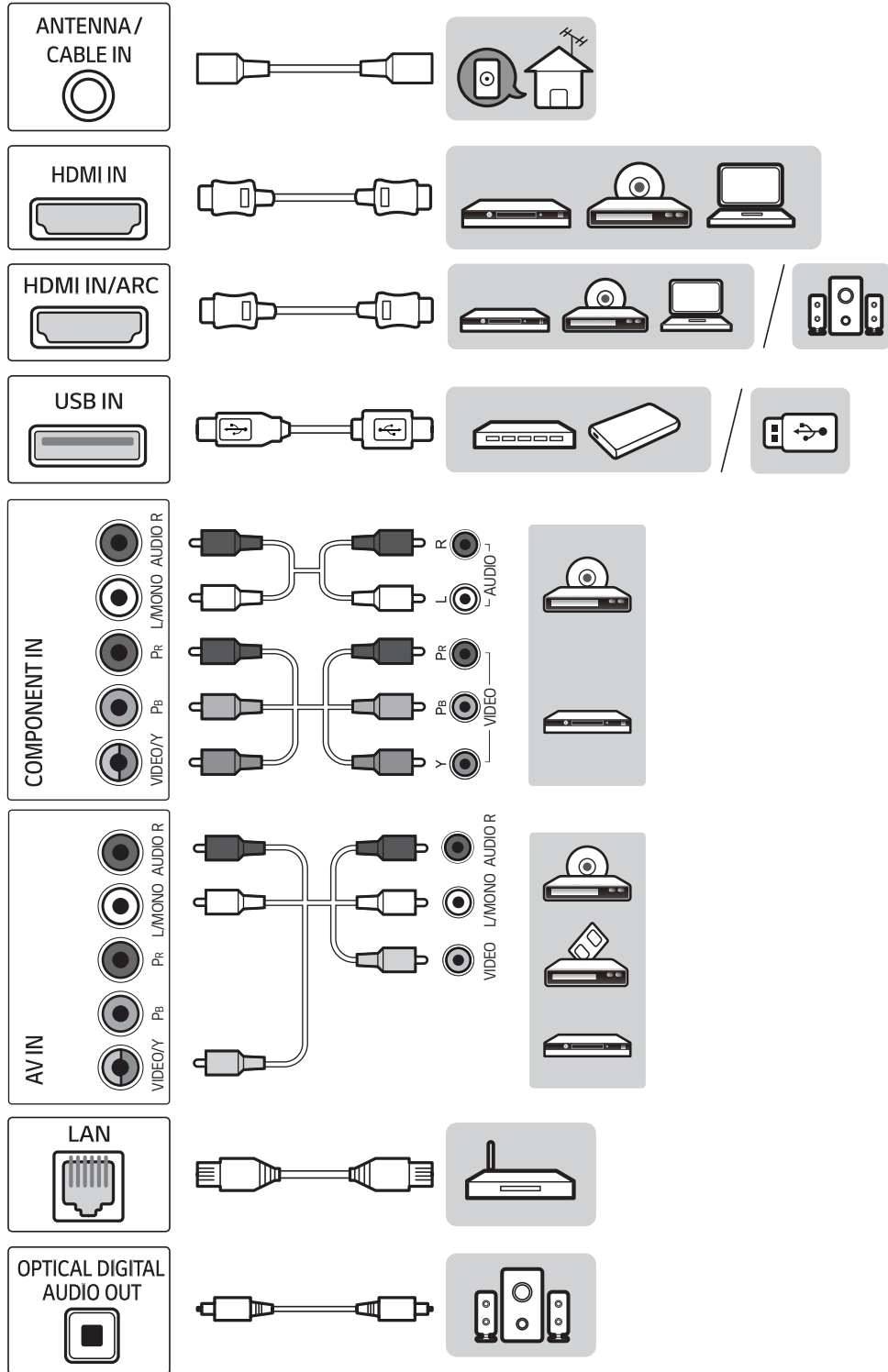
**49/50/55/65UK63\*, 49/55/60/65UK62\*, 49/50/55/60/65UK60\***





www.lg.com/us/support

**ENGLISH**  
Easy TV Connect Guide (Animation)  
**ESPAÑOL**  
Guía Rápida de Conexión del  
televisor  
(Sólo en Inglés)  
**FRANÇAIS**  
Guide simplifié pour la connexion  
du téléviseur  
(Offert en anglais seulement)



**A B C D E** : mm (inches / pulgadas / po)  
**F G** : kg (lbs / libras / lb)

MODELS MODELOS MODÈLES	A		B		C		D		E		F		F-G		Power consumption Consumo de potencia Consommation électrique
43UK6300PUE 43UK6300BUB	977 (38.4)	977 (38.4)	629 (24.7)	629 (24.7)	216 (8.5)	216 (8.5)	575 (22.6)	575 (22.6)	80.8 (3.1)	80.8 (3.1)	8.4 (18.5)	8.4 (18.5)	8.3 (18.2)	8.3 (18.2)	95 W
49UK6300PUE 49UK6300BUB	1,110 (43.7)	1,110 (43.7)	709 (27.9)	709 (27.9)	231 (9)	231 (9)	650 (25.5)	650 (25.5)	81.1 (3.1)	81.1 (3.1)	11.3 (24.9)	11.3 (24.9)	11.1 (24.4)	11.1 (24.4)	120 W
50UK6300PUE 50UK6300BUB	1,133 (44.6)	1,133 (44.6)	723 (28.4)	723 (28.4)	231 (9)	231 (9)	663 (26.1)	663 (26.1)	87.9 (3.4)	87.9 (3.4)	10.8 (23.8)	10.8 (23.8)	10.6 (23.3)	10.6 (23.3)	130 W
55UK6300PUE 55UK6300BUB	1,247 (49)	1,247 (49)	785 (30.9)	785 (30.9)	231 (9)	231 (9)	729 (28.7)	729 (28.7)	88.6 (3.4)	88.6 (3.4)	13.9 (30.6)	13.9 (30.6)	13.7 (30.2)	13.7 (30.2)	135 W
65UK6300PUE 65UK6300BUB	1,468 (57.7)	1,468 (57.7)	917 (36.1)	917 (36.1)	269 (10.5)	269 (10.5)	854 (33.6)	854 (33.6)	89.9 (3.5)	89.9 (3.5)	21.4 (47.1)	21.4 (47.1)	21.0 (46.2)	21.0 (46.2)	190 W
43UK6200PUA	975 (38.3)	975 (38.3)	615 (24.2)	615 (24.2)	188 (7.4)	188 (7.4)	574 (22.5)	574 (22.5)	80.3 (3.1)	80.3 (3.1)	8.4 (18.5)	8.4 (18.5)	8.3 (18.2)	8.3 (18.2)	95 W
49UK6200PUA	1,108 (43.6)	1,108 (43.6)	705 (27.7)	705 (27.7)	235 (9.2)	235 (9.2)	649 (25.5)	649 (25.5)	79.5 (3.1)	79.5 (3.1)	11.0 (24.2)	11.0 (24.2)	10.9 (24)	10.9 (24)	120 W
55UK6200PUA	1,247 (49)	1,247 (49)	783 (30.8)	783 (30.8)	235 (9.2)	235 (9.2)	728 (28.6)	728 (28.6)	88.3 (3.4)	88.3 (3.4)	13.3 (29.3)	13.3 (29.3)	13.2 (29.1)	13.2 (29.1)	135 W
60UK6200PUA 60UK6090PUA	1,368 (53.8)	1,368 (53.8)	857 (33.7)	857 (33.7)	255 (10)	255 (10)	796 (31.3)	796 (31.3)	89.1 (3.5)	89.1 (3.5)	19.6 (43.2)	19.6 (43.2)	19.4 (42.7)	19.4 (42.7)	205 W
65UK6200PUA	1,468 (57.7)	1,468 (57.7)	913 (35.9)	913 (35.9)	255 (10)	255 (10)	854 (33.6)	854 (33.6)	89.9 (3.5)	89.9 (3.5)	21.2 (46.7)	21.2 (46.7)	21.0 (46.2)	21.0 (46.2)	165 W
43UK6090PUA	977 (38.4)	977 (38.4)	615 (24.2)	615 (24.2)	187 (7.3)	187 (7.3)	575 (22.6)	575 (22.6)	80.8 (3.1)	80.8 (3.1)	8.4 (18.5)	8.4 (18.5)	8.3 (18.2)	8.3 (18.2)	95 W
49UK6090PUA	1,110 (43.7)	1,110 (43.7)	705 (27.7)	705 (27.7)	235 (9.2)	235 (9.2)	650 (25.5)	650 (25.5)	81.1 (3.1)	81.1 (3.1)	11.3 (24.9)	11.3 (24.9)	11.1 (24.4)	11.1 (24.4)	120 W
50UK6090PUA	1,133 (44.6)	1,133 (44.6)	716 (28.1)	716 (28.1)	235 (9.2)	235 (9.2)	663 (26.1)	663 (26.1)	87.9 (3.4)	87.9 (3.4)	10.8 (23.8)	10.8 (23.8)	10.7 (23.5)	10.7 (23.5)	130 W
55UK6090PUA	1,247 (49)	1,247 (49)	780 (30.7)	780 (30.7)	235 (9.2)	235 (9.2)	729 (28.7)	729 (28.7)	88.6 (3.4)	88.6 (3.4)	13.8 (30.4)	13.8 (30.4)	13.7 (30.2)	13.7 (30.2)	135 W
65UK6090PUA	1,468 (57.7)	1,468 (57.7)	913 (35.9)	913 (35.9)	255 (10)	255 (10)	854 (33.6)	854 (33.6)	89.9 (3.5)	89.9 (3.5)	21.2 (46.7)	21.2 (46.7)	21.0 (46.2)	21.0 (46.2)	190 W

Power requirement / Alimentación requerida / Alimentation

AC 100-240 V ~ 50 / 60 Hz



## OWNER'S MANUAL

# Safety and Reference

LED TV\*

\* LG LED TV applies LCD screen with LED backlights.

Please read this manual carefully before operating your TV and retain it for future reference.

65SK9500PUA	55SK8000PUA	49UK7500PUA	65UK6550PUB	50UK6300BUB	43UK6200PUA	70UK6190PUB
55SK9500PUA	49SK8000PUA	86UK6570PUB	55UK6550PUB	49UK6300BUB	43UK6250PUB	65UK6090PUA
65SK9550PUA	65SK8050PUA	75UK6570PUB	50UK6550PUB	49UK6350PUC	32LK610BPUB	60UK6090PUA
65SK9000PUA	55SK8050PUA	75UK6570PUA	43UK6550PUB	43UK6300BUB	49LK5750PUA	55UK6090PUA
55SK9000PUA	49SK8050PUA	86UK6570AUA	65UK6300PUE	75UK6270PUB	43LK5750PUA	50UK6090PUA
65SK8550PUA	65UK7700AUB	75UK6570AUA	55UK6300PUE	65UK6200PUA	86UK6570PUA	49UK6090PUA
55SK8550PUA	65UK7700PUD	70UK6570PUB	50UK6300PUE	43UK6350PUC	32LK610BBUA	43UK6090PUA
75SK8070PUA	55UK7700AUB	70UK6550PUA	49UK6300PUE	60UK6200PUA	49LK5700PUA	86UK7570PUB
75SK8050PUA	55UK7700PUD	70UK6570AUA	43UK6300PUE	60UK6250PUB	49LK5700BUA	
75SK8070AUB	49UK7700AUB	65UK6500AUA	65UK6300BUB	55UK6200PUA	43LK5700PUA	
65SK8000AUB	49UK7700PUD	55UK6500AUA	65UK6350PUC	55UK6250PUB	43LK5700BUA	
55SK8000AUB	65UK7500PUA	50UK6500AUA	55UK6300BUB	49UK6200PUA	50UK6350PUC	
65SK8000PUA	55UK7500PUA	43UK6500AUA	55UK6350PUC	49UK6250PUB	75UK6190PUB	



\* M F L 7 0 3 4 0 1 0 3 \*

(1807-REV04)

[www.lg.com](http://www.lg.com)

Printed in Korea

Copyright © 2018 LG Electronics Inc. All Rights Reserved.

# Important Safety Instruction

ENGLISH


- Read these instructions.
- Keep these instructions.
- Heed all warnings.
- Follow all instructions.
- Do not use this apparatus near water.
- Clean only with dry cloth.
- Do not block any ventilation openings. Install in accordance with the manufacturer's instructions.
- Do not install near any heat sources such as radiators, heat registers, stoves, or other apparatus (including amplifiers) that produce heat.
- Do not defeat the safety purpose of the polarized or grounding-type plug. A polarized plug has two blades with one wider than the other. A grounding type plug has two blades and a third grounding prong. The wide blade or the third prong are provided for your safety. If the provided plug does not fit into your outlet, consult an electrician for replacement of the obsolete outlet.
- Protect the power cord from being walked on or pinched particularly at plugs, convenience receptacles, and the point where they exit from the apparatus.
- Only use attachments/accessories specified by the manufacturer.
- Use only with the cart, stand, tripod, bracket, or table specified by the manufacturer, or sold with the apparatus. When a cart is used, use caution when moving the cart/apparatus combination to avoid injury from tip-over.




- Unplug this apparatus during lightning storms or when unused for long periods of time.
- Refer all servicing to qualified service personnel. Servicing is required when the apparatus has been damaged in any way, such as power-supply cord or plug is damaged, liquid has been spilled or objects have fallen into the apparatus, the apparatus has been exposed to rain or moisture, does not operate normally, or has been dropped.

By using this product, you agree that all disputes between you and LG arising out of or relating in any way to this product (including but not limited to warranty disputes) shall be resolved exclusively through binding arbitration on an individual basis. The terms of the arbitration agreement (including details on the procedure for resolving disputes) is available at [www.lg.com/us/arbitration](http://www.lg.com/us/arbitration) (USA) or [www.lg.ca/arbitration](http://www.lg.ca/arbitration) (Canada).


# Warning! Safety Instructions




**CAUTION**  
RISK OF ELECTRIC SHOCK  
DO NOT OPEN



CAUTION : TO REDUCE THE RISK OF ELECTRIC SHOCK DO NOT REMOVE COVER (OR BACK). NO USER SERVICEABLE PARTS INSIDE. REFER TO QUALIFIED SERVICE PERSONNEL.

 The symbol is intended to alert the user to the presence of uninsulated dangerous voltage within the product's enclosure that may be of sufficient magnitude to constitute a risk of electric shock to persons.

 The symbol is intended to alert the user to the presence of important operating and maintenance (servicing) instructions in the literature accompanying the device.

WARNING : TO REDUCE THE RISK OF FIRE AND ELECTRIC SHOCK, DO NOT EXPOSE THIS PRODUCT TO RAIN OR MOISTURE.

- TO PREVENT THE SPREAD OF FIRE, KEEP CANDLES OR OTHER ITEMS WITH OPEN FLAMES AWAY FROM THIS PRODUCT AT ALL TIMES.
- **Do not place the TV and/or remote control in the following environments:**
  - Keep the product away from direct sunlight.
  - An area with high humidity such as a bathroom
  - Near any heat source such as stoves and other devices that produce heat.
  - Near kitchen counters or humidifiers where they can easily be exposed to steam or oil.
  - An area exposed to rain or wind.
  - Do not expose to dripping or splashing and do not place objects filled with liquids, such as vases, cups, etc. on or over the apparatus (e.g., on shelves above the unit).
  - Near flammable objects such as gasoline or candles, or expose the TV to direct air conditioning.
  - Do not install in excessively dusty places.Otherwise, this may result in fire, electric shock, combustion/explosion, malfunction or product deformation.

## • Ventilation

- Install your TV where there is proper ventilation. Do not install in a confined space such as a bookcase.
- Do not install the product on a carpet or cushion.
- Do not block or cover the product with cloth or other materials while unit is plugged in.

- Take care not to touch the ventilation openings. When watching the TV for a long period, the ventilation openings may become hot.
- Protect the power cord from physical or mechanical abuse, such as being twisted, kinked, pinched, closed in a door, or walked upon. Pay particular attention to plugs, wall outlets, and the point where the cord exits the device.

- Do not move the TV whilst the Power cord is plugged in.
- Do not use a damaged or loosely fitting power cord.
- Be sure do grasp the plug when unplugging the power cord. Do not pull on the power cord to unplug the TV.
- Do not connect too many devices to the same AC power outlet as this could result in fire or electric shock.

## • Disconnecting the Device from the Main Power

- The power plug is the disconnecting device. In case of an emergency, the power plug must remain readily accessible.
- Do not let your children climb or cling onto the TV. Otherwise, the TV may fall over, which may cause serious injury.

## • Outdoor Antenna Grounding (Can differ by country):

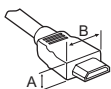
- If an outdoor antenna is installed, follow the precautions below. An outdoor antenna system should not be located in the vicinity of overhead power lines or other electric light or power circuits, or where it can come in contact with such power lines or circuits as death or serious injury can occur.

Be sure the antenna system is grounded to provide some protection against voltage surges and built-up static charges. Section 810 of the National Electrical Code (NEC) in the U.S.A. provides information with respect to proper grounding of the mast and supporting structure, grounding of the lead-in wire to an antenna discharge unit, size of grounding conductors, location of antenna discharge unit, connection to grounding electrodes and requirements for the grounding electrode. Antenna grounding according to the National Electrical Code, ANSI/NFPA 70

- **Grounding** (Except for devices which are not grounded.)
  - TV with a three-prong grounded AC plug must be connected to a three-prong grounded AC outlet. Ensure that you connect the earth ground wire to prevent possible electric shock.
  - Never touch this apparatus or antenna during a lightning storm. You may be electrocuted.
  - Make sure the power cord is connected securely to the TV and wall socket if not secured damage to the Plug and socket may occur and in extreme cases a fire may break out.
  - Do not insert metallic or inflammable objects into the product. If a foreign object is dropped into the product, unplug the power cord and contact the customer service.
  - Do not touch the end of the power cord while it is plugged in. You may be electrocuted.
  - **If any of the following occur, unplug the product immediately and contact your local customer service.**
    - The product has been damaged.
    - If water or another substance enters the product (like an AC adapter, power cord, or TV).
    - If you smell smoke or other odors coming from the TV
    - When lightning storms or when unused for long periods of time. Even the TV is turned off by remote control or button, AC power source is connected to the unit if not unplugged in.
  - Do not use high voltage electrical equipment near the TV (e.g., a bug zapper). This may result in product malfunction.
  - Do not attempt to modify this product in any way without written authorization from LG Electronics. Accidental fire or electric shock can occur. Contact your local customer service for service or repair. Unauthorized modification could void the user's authority to operate this product.
  - Use only an authorized attachments / accessories approved by LG Electronics. Otherwise, this may result in fire, electric shock, malfunction, or product damage.
- Never disassemble the AC adapter or power cord. This may result in fire or electric shock.
- Handle the adapter carefully to avoid dropping or striking it. An impact could damage the adapter.
- To reduce the risk of fire or electrical shock, do not touch the TV with wet hands. If the power cord prongs are wet or covered with dust, dry the power plug completely or wipe dust off.
- **Batteries**
  - Store the accessories (battery, etc.) in a safe location out of the reach of children.
  - Do not short circuit, disassemble, or allow the batteries to overheat. Do not dispose of batteries in a fire. Batteries should not be exposed to excessive heat.
- **Moving**
  - When moving, make sure the product is turned off, unplugged, and all cables have been removed. It may take 2 or more people to carry larger TVs. Do not press or put stress on the front panel of the TV. Otherwise, this may result in product damage, fire hazard or injury.
- Keep the packing anti-moisture material or vinyl packing out of the reach of children.
- Do not allow an impact shock, any objects to fall into the product, and do not drop anything onto the screen.
- Do not press strongly upon the panel with a hand or a sharp object such as a nail, pencil, or pen, or make a scratch on it. It may cause damage to screen.
- **Cleaning**
  - When cleaning, unplug the power cord and wipe gently with a soft/dry cloth. Do not spray water or other liquids directly on the TV. Do not clean your TV with chemicals including glass cleaner, any type of air freshener, insecticide, lubricants, wax (car, industrial), abrasive, thinner, benzene, alcohol etc., which can damage the product and/or its panel. Otherwise, this may result in electric shock or product damage.

## Preparing

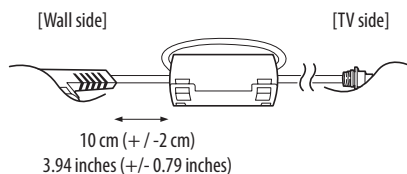
- When the TV is turned on for the first time after being shipped from the factory, initialization of the TV may take approximately one minute.
- Image shown may differ from your TV.
- Your TV's OSD (On Screen Display) may differ slightly from that shown in this manual.
- The available menus and options may differ from the input source or product model that you are using.
- New features may be added to this TV in the future.
- The device must be easily accessed to a location outlet near the access. Some devices are not made by turning on / off button, turning off the device and unplugging the power cord.
- The items supplied with your product may vary depending upon the model.
- Product specifications or contents of this manual may be changed without prior notice due to upgrade of product functions.
- For an optimal connection, HDMI cables and USB devices should have bezels less than 10 mm (0.39 inches) thick and 18 mm (0.7 inches) width.
- Use an extension cable that supports USB 2.0 if the USB cable or USB flash drive does not fit into your TV's USB port.
- Use a certified cable with the HDMI logo attached. If you do not use a certified HDMI cable, the screen may not display or a connection error may occur.
- Recommended HDMI cable types (3 m (9.84 feet) or less)
  - High-Speed HDMI<sup>®</sup>/™ cable
  - High-Speed HDMI<sup>®</sup>/™ cable with Ethernet



\*A ≤ 10 mm (0.39 inches)

\*B ≤ 18 mm (0.7 inches)

- How to use the ferrite core, (Depending upon model).
  - Use the ferrite core to reduce the electromagnetic interference in the power cord. Wind the power cord on the ferrite core once.



## Optional Extras

Optional extras can be changed or modified for quality improvement without any notification. Contact your dealer for buying these items. These devices work only with certain models.

The model name or design may be changed due to the manufacturer's circumstances or policies.

### Magic Remote Control

(Depending upon model)

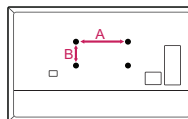
AN-MR18BA

Check whether your TV model supports Bluetooth in the Wireless Module Specification to verify whether it can be used with the Magic Remote.

### Wall Mounting Bracket

(Depending upon model)

Make sure to use screws and wall mount bracket that meet the VESA standard. Standard dimensions for the wall mount kits are described in the following table.



<b>Model</b>	49SK80*	55SK80*
	49UK77*	55UK77*
	49UK75*	55UK75*
	43/50UK65*	55UK65*
	43/50UK63*	49/55UK63*
	43UK62*	49/55UK62*
	32LK61*	49LK57*
43LK57*	49/55UK60*	
43/50UK60*		
<b>VESA (A x B) (mm)</b>	200 x 200	300 x 300
<b>Standard screw</b>	M6	M6
<b>Number of screws</b>	4	4
<b>Wall mount bracket (optional)</b>	LSW240B MSW240	OLW480B MSW240
<b>Model</b>	55/65SK95*	
	55/65SK90*	
	55/65SK85*	75SK80*
	65SK80*	70/75/86UK65*
	65UK77*	75UK62*
	65UK75*	70/75UK61*
	65UK65*	86UK75*
	65UK63*	
	60/65UK62*	
	60/65UK60*	
<b>VESA (A x B) (mm)</b>	300 x 300	600 x 400
<b>Standard screw</b>	M6	M8
<b>Number of screws</b>	4	4
<b>Wall mount bracket (optional)</b>	OLW480B	LSW640B

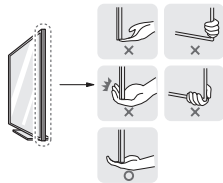
## Lifting and moving the TV

When moving or lifting the TV, read the following to prevent the TV from being scratched or damaged and for safe transportation regardless of its type and size.

- It is recommended to move the TV in the box or packing material that the TV originally came in.
- Before moving or lifting the TV, disconnect the power cord and all cables.
- When holding the TV, the screen should face away from you to avoid damage.



- Hold the top and bottom of the TV frame firmly. Make sure not to hold the transparent part, speaker, or speaker grille area.



- Use at least two people to move a large TV.
- When transporting the TV by hand, hold the TV as shown in the following illustration.



- When transporting the TV, do not expose the TV to jolts or excessive vibration.
- When transporting the TV, keep the TV upright; never turn the TV on its side or tilt towards the left or right.
- When handling the TV, be careful not to damage the protruding buttons.

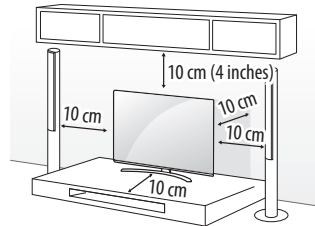


- Avoid touching the screen at all times, as this may result in damage to the screen.
- Do not place the product on the floor with its front facing down without padding. Failure to do so may result in damage to the screen.
- Do not move the TV by holding the cable holders, as the cable holders may break, and injuries and damage to the TV may occur, (Depending upon model).
- When attaching the stand to the TV set, place the screen facing down on a cushioned table or flat surface to protect the screen from scratches.

## Mounting on the Table

1 Lift and tilt the TV into its upright position on a table.

- Leave a minimum of 10 cm (4 inches) space from the wall for proper ventilation.



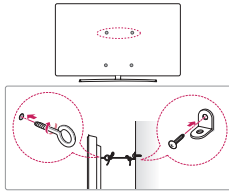
(Depending upon model)

2 Connect the power cord to a wall outlet.



- Do not apply foreign substances (oils, lubricants, etc.) to the screw parts when assembling the product. (Doing so may damage the product.)
- If you install the TV on a stand, you need to take actions to prevent the product from overturning. Otherwise, the product may fall over, which may cause injury.
- Do not use any unapproved items to ensure the safety and product life span.
- Any damage or injuries caused by using unapproved items are not covered by the warranty.
- Make sure that the screws are fastened tightly. (If they are not fastened securely enough, the TV may tilt forward after being installed.)
- Do not fasten the screws with excessive force otherwise they may strip and become loose.

## Securing TV to the Wall

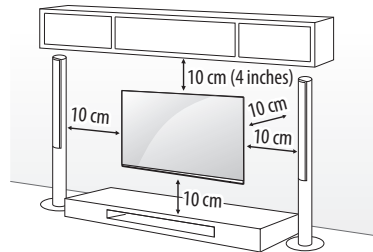


(Depending upon model)

- 1 Insert and tighten the eye-bolts, or TV brackets and bolts on the back of the TV.
  - If there are bolts inserted at the eye-bolts position, remove the bolts first.
- 2 Mount the wall brackets with the bolts to the wall. Match the location of the wall bracket and the eye-bolts on the rear of the TV.
- 3 Connect the eye-bolts and wall brackets tightly with a sturdy rope. Make sure to keep the rope horizontal with the flat surface.
  - Use a platform or cabinet that is strong and large enough to support the TV securely.
  - Brackets, bolts and ropes are not provided. You can obtain additional accessories from your local dealer.

## Mounting to the Wall

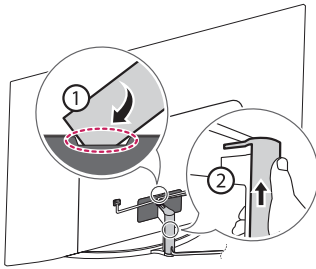
An optional wall mount can be used with your LG Television. Consult with your local dealer for a wall mount that supports the VESA standard used by your TV model. Carefully attach the wall mount bracket at the rear of the TV. Install the wall mount bracket on a solid wall perpendicular to the floor. If you are attaching the TV to other building materials, please contact qualified personnel to install the wall mount. Detailed instructions will be included with the wall mount. We recommend that you use an LG brand wall mount. The LG wall mount is easy to adjust or to connect the cables. When you do not use LG's wall mount bracket, use a wall mount bracket where the device is adequately secured to the wall with enough space to allow connectivity to external devices. If you are using a non-adjustable mount, attach the mount to the wall. Attach the cables to the TV first, then attach the TV to the mount.



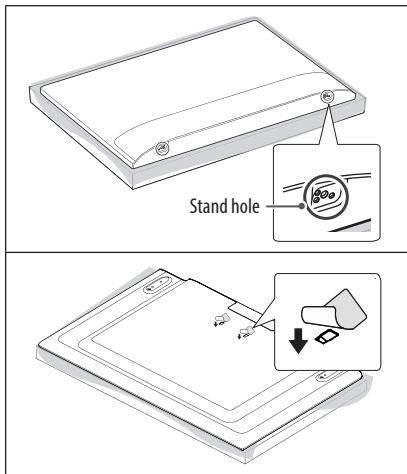
(Depending upon model)



- Remove the stand before installing the TV on a wall mount by performing the stand attachment in reverse.
- For more information of screws and wall mount bracket, refer to the Separate purchase.
- If you intend to mount the product to a wall, attach VESA standard mounting interface (optional parts) to the back of the product. When you install the set to use the wall mounting bracket (optional parts), fix it carefully so as not to drop.
- When mounting a TV on the wall, make sure not to install the TV by hanging the power and signal cables on the back of the TV.
- Do not install this product on a wall if it could be exposed to oil or oil mist. This may damage the product and cause it to fall.



- Do not use a sharp object when you detached the cable cover. This could damage the cable or the cabinet. It may also cause personal harm, (Depending upon model).
- When installing the wall mounting bracket, it is recommended to cover the stand hole using tape, in order to prevent the influx of dust and insects, (Depending upon model).



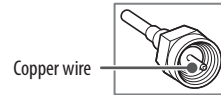
## Connections

You can connect various external devices to the TV. For more information on external device's connection, refer to the manual provided with each device.

### Antenna/Cable

Connect an antenna, cable, or cable box to watch TV while referring to the following. The illustrations may differ from the actual items and an RF cable is optional.

- Make sure not to bend the copper wire of the RF cable.



- Complete all connections between devices, and then connect the power cord to the power outlet to prevent damage to your TV.
- Use a signal splitter to use 2 TVs or more.
- DTV Audio Supported Codec: MPEG, Dolby Digital
- This TV cannot receive ULTRA HD (3840 x 2160 pixels) broadcasts directly because the related standards have not been confirmed, (Depending upon model).

### Other connections

Connect your TV to external devices. For the best picture and audio quality, connect the external device and the TV with the HDMI cable.

#### HDMI

- HDMI Audio Supported Format:  
(Depending upon model)  
DTS (44.1 kHz / 48 kHz / 88.2 kHz / 96 kHz),  
DTS HD (44.1 kHz / 48 kHz / 88.2 kHz / 96 kHz / 176.4 kHz / 192 kHz),  
True HD (48 kHz),  
Dolby Digital / Dolby Digital Plus (32 kHz / 44.1 kHz / 48 kHz),  
PCM (32 kHz / 44.1 kHz / 48 kHz / 96 kHz / 192 kHz)

(Only UHD models)

- Home → Settings → (Picture) → **Picture** → **Additional Settings** → **HDMI ULTRA HD Deep Color**
  - On : Support 4K @ 60 Hz (4:4:4, 4:2:2, 4:2:0)
  - Off : Support 4K @ 60 Hz 8 bit (4:2:0)

If the device connected to Input Port also supports ULTRA HD Deep Color, your picture may be clearer. However, if the device doesn't support it, it may not work properly. In that case, change the TV's **HDMI ULTRA HD Deep Color** setting to off.

  - This feature is available only on certain models which support HDMI ULTRA HD Deep Color.

## External Devices

Supported external devices are: Blu-ray player, HD receivers, DVD players, VCRs, audio systems, USB storage devices, PC, gaming devices, and other external devices. For more information on external device's connection, refer to the manual provided with each device.

- If you record a TV program on a Blu-ray/DVD recorder or VCR, make sure to connect the TV signal input cable to the TV through a DVD recorder or VCR. For more information about recording, refer to the manual provided with the connected device.
- The external device connections shown may differ slightly from illustrations in a manual.
- Connect external devices to the TV regardless about the order of the TV port.
- If you connect a gaming device to the TV, use the cable supplied with the gaming device.
- Refer to the external equipment's manual for operating instructions.
- In PC mode, there may be noise associated with the resolution, vertical pattern, contrast or brightness. If noise is present, change the PC output to another resolution, change the refresh rate to another rate or adjust the brightness and contrast on the PICTURE menu until the picture is clear. Depending upon the graphics card, some resolution settings may not allow the image to be positioned on the screen properly.
- Some USB Hubs may not work. If a USB device connected through a USB Hub is not detected, connect it directly to the USB port on the TV.
- When connecting via a wired LAN, it is recommended to use a CAT 7 cable.
- The TV may be capable of operating without a set-top-box from a multichannel video programming distributor (MVPD).
- For LK series, HDR (High Dynamic Range) pictures can be viewed over the Internet or via USB and HDMI 1.4 compatible devices.

## Remote RS-232C setup

To obtain the RS-232C external control setup information, please visit [www.lg.com](http://www.lg.com). Download and read the manual, (Depending upon model).



- Do not drop the product or let it fall over when connecting external devices. Otherwise, this may result in injury or damage to the product.
- When connecting external devices such as video game consoles, make sure the connecting cables are long enough. Otherwise, the product may fall over, which may cause injury or damage the product.

## Using Button

You can simply operate the TV functions, using the button.



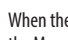
### Basic functions







Power On (Press)  
Power Off <sup>1</sup> (Press and Hold)  
Menu Control (Press <sup>2</sup>)  
Menu Selection (Press and Hold <sup>3</sup>)

- 1 All running apps will close.
- 2 You can access and adjust the menu by pressing the button when TV is on.
- 3 You can use the function when you access menu control.

### Adjusting the menu

When the TV is turned on, press the  button one time. You can adjust the Menu items using the button.

	Turns the power off.
	Changes the input source.
	Scrolls through the saved channels.
	Adjusts the volume level.

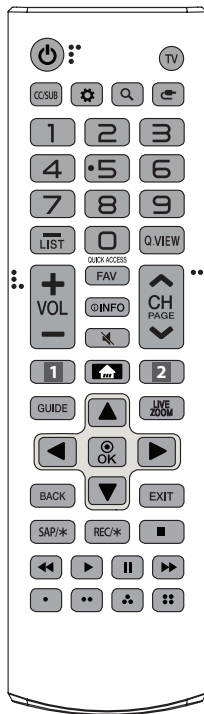
## Using Remote Control

(Depending upon model)

The descriptions in this manual are based on the buttons on the remote control. Please read this manual carefully and use the TV correctly.

To install batteries, open the battery cover, replace batteries (1.5 V AAA) matching the  $\oplus$  and  $\ominus$  ends to the label inside the compartment, and close the battery cover. To remove the batteries, perform the installation actions in reverse. This remote uses infrared light. When in use, it should be pointed in the direction of the TV's remote sensor.

Make sure to point the remote control toward the remote control sensor on the TV.



(Some buttons and services may not be provided depending upon models or regions.)

\* To use the button, press and hold for more than 3 seconds.

- ⏻ (POWER)** Turns the TV on or off.
- TV** Returns to the last TV channel.
- CC/SUB** Activates or deactivates the subtitles.
- ⚙️ (Q. Settings)** Accesses the Quick Settings.
- 🔍 (Search)** Shows the search mode.
- ↶ (Input)** Changes the input source.
- Number button** Enters numbers.
- (Dash)** Inserts a dash between numbers such as 2-1 and 2-2.
- LIST** Accesses the saved channel list.
- Q.VIEW** Alternates between the two last channels selected (pressing repeatedly).
- QUICK ACCESS\*** You can access the application or Live TV channel by using the number buttons as registered.
- + VOL —** Adjusts the volume level.
- FAV** Accesses your favorite channel list.
- ⓘ (INFO)** Shows information on the current program.
- 🔇 (MUTE)** Mutes all sounds.
- 🔇\* (MUTE)** Accesses the **Accessibility** menu.
- ^ CH v** Scrolls through the saved channels.
- ^ PAGE v** Moves to the previous or next screen.
- 1, 2 Streaming Service buttons** Connects to the Video Streaming Service.
- 🏠 (Home)** Accesses the Home menu.
- 🏠\* (Home)** Shows the previous history.
- GUIDE** Displays the program event according to time scheduler.
- LIVE ZOOM** By zooming in on the selected area, you can view it in full screen.
- Navigation button** (up / down / left / right) Scrolls through menus or options.
- ⏹** Selects menus or options and confirms your input.
- BACK** Returns to the previous screen.
- EXIT** Clears all on-screen displays and returns to TV viewing.
- SAP/\*** Enables SAP (Secondary Audio Program) Feature, (Depending upon model).
- REC/\*** Starts to record. (Only Time Machine<sup>Ready</sup> supported model) (Depending upon model)
- ⏮, ⏪, ⏩, ⏭** Control buttons for media contents
- ⏮, ⏪, ⏩, ⏭** These access special functions in some menus.

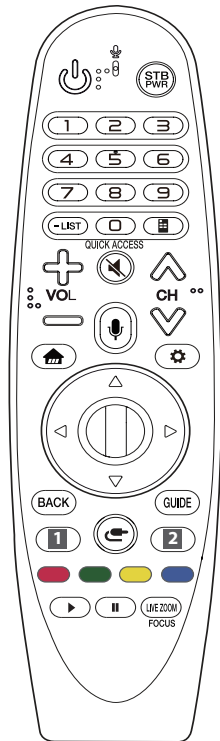
# Using Magic Remote Control

(Depending upon model)

The descriptions in this manual are based on the buttons on the remote control. Please read this manual carefully and use the TV correctly.

When the message "Magic remote battery is low. Please change the battery." is displayed, replace the batteries.

To install batteries, open the battery cover, replace batteries (1.5 V AA) matching the ⊕ and ⊖ ends to the label inside the compartment, and close the battery cover. Be sure to point the magic remote toward the remote control sensor on the TV. To remove the batteries, perform the installation actions in reverse. This remote uses infrared light. When in use, it should be pointed in the direction of the TV's remote sensor.



(Some buttons and services may not be provided depending upon models or regions.)

\* To use the button, press and hold for more than 3 seconds.

**(POWER)** Turns the TV on or off.

**STB PWR** You can turn your set-top box on or off by adding the set-top box to the universal remote control for your TV.

**Number buttons** Enters numbers.

- **(Dash)** Inserts a dash between numbers such as 2-1 and 2-2.

**LIST** Accesses the saved channel list.

**(Screen Remote)** Displays the Screen Remote.

- Accesses the Universal Control Menu in some regions.

**\* (Screen Remote)** SAP (Secondary Audio Program) Feature can be enabled by pressing the key.

**QUICK ACCESS\*** You can access the application or Live TV channel by using the number buttons as registered.

+ VOL ⇐ Adjusts the volume level.

**(MUTE)** Mutes all sounds.

**\* (MUTE)** Accesses the **Accessibility** menu.

**CH** Scrolls through the saved channels.

**(Voice recognition)**

Network connection is required to use the voice recognition function.

Once the voice display bar is activated on the TV screen, press and hold the button and speak your command out loud.

**(HOME)** Accesses the Home menu.

**(HOME)** Shows the previous history.

**Wheel (OK)** Press the center of the Wheel button to select a menu. You can change channels by using the Wheel button.

**△▽◀▶ (up/down/left/right)** Press the up, down, left or right button to scroll the menu. If you press △▽◀▶ buttons while the pointer is in use, the pointer will disappear from the screen and Magic Remote will operate like a general remote control. To display the pointer on the screen again, shake Magic Remote to the left and right.

**BACK** Returns to the previous level.

**BACK\*** Clears on-screen displays and returns to last input viewing.

**GUIDE** Displays the program event according to time scheduler.

**1, 2 Streaming Service buttons** Connects to the Video Streaming Service.

**(INPUT)** Changes the input source.

**\* (INPUT)** Displays all the lists of external inputs.

**(Q. Settings)** Accesses the Quick Settings.

**\* (Q. Settings)** Displays the **All Settings** menu.

**Red, Green, Yellow, Blue** These access special functions in some menus.

**▶, ||** Control buttons for media contents

**LIVE ZOOM** By zooming in on the selected area, you can view it in full screen.

**FOCUS\*** You can zoom in on the area where the remote control is pointed.

## Registering Magic Remote Control

### How to register the Magic Remote Control

To use the Magic Remote, first pair it with your TV.

- 1 Put batteries into the Magic Remote and turn the TV on.
- 2 Point the Magic Remote at your TV and press the  **Wheel (OK)** on the remote control.

\* If the TV fails to register the Magic Remote, try again after turning the TV off and back on.

### How to deregister the Magic Remote Control

Press the **BACK** and  (**HOME**) buttons at the same time, for five seconds, to unpair the Magic Remote with your TV.

\* Pressing and holding the **GUIDE** button will let you cancel and re-register Magic Remote at the same time.



- Do not mix new batteries with old batteries. This may cause the batteries to overheat and leak.
- Failure to match the correct polarities of the battery may cause the battery to burst or leak, resulting in fire, personal injury, or ambient pollution.
- This apparatus uses batteries. In your community there might be regulations that require you to dispose of these batteries properly due to environmental considerations. Please contact your local authorities for disposal or recycling information.
- Batteries inside or inside the product shall not be exposed to excessive heat such as sunshine, fire or the like.

## Troubleshooting

Cannot control the TV with the remote control.

- Check if anything such as tape has been placed over the receiver.
- Check if there is any obstacle between the product and the remote control.
- Replace the batteries with new fresh ones.

No image display and no sound is produced.

- Check if the product is turned on.
- Check if the power cord is connected to a wall outlet.
- Check if there is a problem in the wall outlet by connecting other products.

The TV turns off suddenly.

- Check the power control settings. The power supply may be interrupted.
- Check if the auto-off function is activated in the settings menu.
- If there is no signal while the TV is on, the TV will turn off automatically after 15 minutes of inactivity.

### Abnormal Display

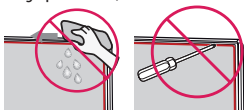
- If the TV feels cold to the touch, there may be a small flicker when it is turned on. This is normal; there is nothing wrong with TV. Some minute dot defects may be visible on the screen, appearing as tiny red, green, or blue spots. However, they have no adverse effect on the TV's performance. Avoid touching the LCD screen or holding your finger(s) against it for long periods of time. Doing so may produce some temporary distortion effects on the screen.
- This panel is an advanced product that contains millions of pixels. In a very few cases, you could see fine dots on the screen while you're viewing the TV. Those dots are deactivated pixels and do not affect the performance and reliability of the TV.
- Displaying a still image for a prolonged period of time may cause an image sticking. Avoid displaying a fixed image on the TV screen for a extended length of time.

### Generated Sound

- **Cracking noise** A cracking noise that occurs when watching or turning off the TV is generated by plastic thermal contraction due to temperature and humidity. This noise is common for products where thermal deformation is required.
- **Electrical circuit humming/panel buzzing** A low level noise is generated from a high-speed switching circuit, which supplies a large amount of current to operate a product. It varies depending upon the product. This generated sound does not affect the performance and reliability of the product.



- When cleaning the product, be careful not to allow any liquid or foreign objects to enter the gap between the upper, left or right side of the panel and the guide panel, (Depending upon model).



- Make sure to wring any excess water or cleaner from the cloth.
- Do not spray water or cleaner directly onto the TV screen.
- Make sure to spray just enough of water or cleaner onto a dry cloth to wipe the screen.

# Specifications

ENGLISH

Product specifications may be changed without prior notice due to upgrade of product functions.

Estimated yearly energy consumption indicated on the FTC label is measured in accordance with the Test Procedures for Television Sets (USA only).

The actual energy consumption depends on the usage environment (The content watched, TV settings, etc.).

(Depending upon country)

Broadcasting Specifications	
Television system	ATSC, NTSC-M, 64 & 256 QAM
Program coverage (Band)	VHF 2-13, UHF 14-69, DTV 2-69, CATV 1-135, CADTV 1-135
External antenna impedance	75 Ω

(Except for LK570\*, LK61\*, UK620\*, UK60\*, UK61\*)

Wireless module (LGSBWAC72) Specifications	
Wireless LAN (IEEE 802.11a/b/g/n/ac)	
Frequency Range	Output Power (Max.)
2400 to 2483.5 MHz	15 dBm
5150 to 5725 MHz	14.5 dBm
5725 to 5850 MHz	14.5 dBm
Bluetooth	
Frequency Range	Output Power (Max.)
2400 to 2483.5 MHz	8.5 dBm
<p>As band channels can vary per country, the user cannot change or adjust the operating frequency. This product is configured for the regional frequency table.</p> <p>For consideration of the user, this device should be installed and operated with a minimum distance of 20 cm (7.8 inches) between the device and the body.</p> <p>FCC ID: BEJLGSBWAC72 IC: 2703H-LGSBWAC72</p>	

(Only LK570\*, LK61\*)

<b>Wireless module (LGSWFAC81) Specifications</b>	
Wireless LAN (IEEE 802.11a/b/g/n/ac)	
Frequency Range	Output Power (Max.)
2400 to 2483.5 MHz	20 dBm
5150 to 5725 MHz	15 dBm
5725 to 5850 MHz	14.5 dBm

As band channels can vary per country, the user cannot change or adjust the operating frequency. This product is configured for the regional frequency table.  
 For consideration of the user, this device should be installed and operated with a minimum distance of 20 cm (7.8 inches) between the device and the body.  
 FCC ID: BEJLGSWFAC81  
 IC: 2703H-LGSWFAC81

ENGLISH

(Only UK620\*, UK60\*, UK61\*)

<b>Wireless module(LGSWFAC71) Specifications</b>	
Wireless LAN (IEEE 802.11a/b/g/n/ac)	
Frequency Range	Output Power (Max.)
2400 to 2483.5 MHz	15 dBm
5150 to 5725 MHz	14.5 dBm
5725 to 5850 MHz	14.5 dBm

As band channels can vary per country, the user cannot change or adjust the operating frequency. This product is configured for the regional frequency table.  
 For consideration of the user, this device should be installed and operated with a minimum distance of 20 cm (7.8 inches) between the device and the body.  
 FCC ID: BEJLGSWFAC71  
 IC: 2703H-LGSWFAC71

<b>Environment condition</b>	
<b>Operating Temperature</b>	0 °C to 40 °C (32 °F to 104 °F)
<b>Operating Humidity</b>	Less than 80 %
<b>Storage Temperature</b>	-20 °C to 60 °C (-4 °F to 140 °F)
<b>Storage Humidity</b>	Less than 85 %

## Open Source Software Notice Information

To obtain the source code under GPL, LGPL, MPL, and other open source licenses, that is contained in this product, please visit <http://opensource.lge.com>.

In addition to the source code, all referred license terms, warranty disclaimers and copyright notices are available for download.

LG Electronics will also provide open source code to you on CD-ROM for a charge covering the cost of performing such distribution (such as the cost of media, shipping, and handling) upon email request to [opensource@lge.com](mailto:opensource@lge.com).

This offer is valid for a period of three years after our last shipment of this product. This offer is valid to anyone in receipt of this information.

## Licenses

Supported licenses may differ by model.



## Regulatory

### FCC NOTICE

(For USA)

This equipment has been tested and found to comply with the limits for a Class B digital device, pursuant to Part 15 of the FCC Rules. These limits are designed to provide reasonable protection against harmful interference in a residential installation. This equipment generates, uses and can radiate radio frequency energy and, if not installed and used in accordance with the instructions, may cause harmful interference to radio communications. However, there is no guarantee that interference will not occur in a particular installation. If this equipment does cause harmful interference to radio or television reception, which can be determined by turning the equipment off and on, the user is encouraged to try to correct the interference by one or more of the following measures:

- Reorient or relocate the receiving antenna.
- Increase the separation between the equipment and the receiver.
- Connect the equipment to an outlet on a circuit different from that to which the receiver is connected.
- Consult the dealer or an experienced radio/TV technician for help.

This device complies with part 15 of the FCC Rules. Operation is subject to the following two conditions: (1) this device may not cause harmful interference and (2) this device must accept any interference received, including interference that may cause undesired operation. Any changes or modifications in construction of this device which are not expressly approved by the party responsible for compliance could void the user's authority to operate the equipment.

### FCC Radio Frequency Interference Requirements (for UNII devices)

High power radars are allocated as primary users of the 5.25 to 5.35 GHz and 5.65 to 5.85 GHz bands. These radar stations can cause interference with and/or damage this device. This device cannot be co-located with any other transmitter.

## FCC RF Radiation Exposure Statement

[For having wireless function (WLAN, Bluetooth,...)]

This equipment complies with FCC radiation exposure limits set forth for an uncontrolled environment. This transmitter must not be collocated or operating in conjunction with any other antenna or transmitter. This equipment should be installed and operated with minimum distance 20 cm (7.8 inches) between the radiator and your body. Users must follow the specific operating instructions for satisfying RF exposure compliance.

## Industry Canada Statement

(For Canada)

[For having wireless function (WLAN, Bluetooth,...)]

This device contains licence-exempt transmitter(s)/receiver(s) that comply with Innovation, Science and Economic Development Canada's licence-exempt RSS(s). Operation is subject to the following two conditions:

- (1) This device may not cause interference.
- (2) This device must accept any interference, including interference that may cause undesired operation of the device.

## IC Radiation Exposure Statement

(For Canada)

[For having wireless function (WLAN, Bluetooth,...)]

This equipment complies with IC radiation exposure limits set forth for an uncontrolled environment. This equipment should be installed and operated with minimum distance 20 cm (7.8 inches) between the antenna & your body.

**NOTE :** THE MANUFACTURER IS NOT RESPONSIBLE FOR ANY RADIO OR TV INTERFERENCE CAUSED BY UNAUTHORIZED MODIFICATIONS TO THIS EQUIPMENT. SUCH MODIFICATIONS COULD VOID THE USER'S AUTHORITY TO OPERATE THE EQUIPMENT.

## RSS-247 Requirement

(For Canada)

[For product having the wireless function using 5 GHz frequency bands]

- (1) the device for operation in the band 5150–5250 MHz is only for indoor use to reduce the potential for harmful interference to co-channel mobile satellite systems;
- (2) for devices with detachable antenna(s), the maximum antenna gain permitted for devices in the bands 5250-5350 MHz and 5470-5725 MHz shall be such that the equipment still complies with the e.i.r.p. limit;
- (3) for devices with detachable antenna(s), the maximum antenna gain permitted for devices in the band 5725-5850 MHz shall be such that the equipment still complies with the e.i.r.p. limits as appropriate; and
- (4) [for devices operating in the band 5250-5350 MHz having an e.i.r.p. greater than 200 mW] antenna type(s), antenna models(s), and worst-case tilt angle(s) necessary to remain compliant with the e.i.r.p. elevation mask requirement set forth in section 6.2.2.3 of RSS-247 shall be clearly indicated.

Users should also be advised that high-power radars are allocated as primary users (i.e. priority users) of the bands 5250-5350 MHz and 5650-5850 MHz and that these radars could cause interference and/or damage to LE-LAN devices.

## NOTE TO CABLE/TV INSTALLER

(For USA and Canada)

This reminder is provided to call the CATV system installer's attention to Article 820-40 of the National Electric Code (U.S.A.). The code provides guidelines for proper grounding and, in particular, specifies that the cable ground shall be connected to the grounding system of the building, as close to the point of the cable entry as practical.


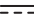




## WARNING!

Never place a television set in an unstable location. A television set may fall, causing serious personal injury or death. Many injuries, particularly to children, can be avoided by taking simple precautions such as:

- Using cabinets or stands recommended by the manufacturer of the television set.
- Only using furniture that can safely support the television set.
- Ensuring the television set is not overhanging the edge of the supporting furniture.
- Not placing the television set on tall furniture (for example, cupboards or bookcases) without anchoring both the furniture and the television set to a suitable support.
- Not placing the television set on cloth or other materials that may be located between the television set and supporting furniture.
- Educating children about the dangers of climbing on furniture to reach the television set or its controls.

If your existing television set is being retained and relocated, the same considerations as above should be applied.

## Symbols

	Refers to alternating current (AC).
	Refers to direct current (DC).
	Refers to class II equipment.
	Refers to stand-by.
	Refers to "ON" (power).
	Refers to dangerous voltage.





Declaration of Conformity  
Trade Name: LG  
Responsible Party: LG Electronics Inc.  
Address: 1000 Sylvan Ave. Englewood Cliffs NJ 07632  
U.S.A  
TEL: 201-266-2534

The model and serial numbers of the TV are located on the back and on one side of the TV. Record them below should you ever need service.

MODEL \_\_\_\_\_  
Serial NO. \_\_\_\_\_

**LG Customer Information Center**

For inquires or comments, visit [www.lg.com](http://www.lg.com) or call;

1-888-542-2623	CANADA
1-800-243-0000	USA, Consumer User
1-888-865-3026	USA, Commercial User

**Register your product Online!**

[www.lg.com](http://www.lg.com)



## MANUEL D'UTILISATION

# Sécurité et références

TÉLÉVISEUR DEL\*

\* Téléviseur DEL de LG s'applique à l'écran ACL avec rétroéclairage à DEL.

Veillez lire ce manuel attentivement avant d'utiliser l'appareil et conservez-le pour pouvoir vous y reporter ultérieurement.

65SK9500PUA	55SK8000PUA	49UK7500PUA	65UK6550PUB	50UK6300BUB	43UK6200PUA	70UK6190PUB
55SK9500PUA	49SK8000PUA	86UK6570PUB	55UK6550PUB	49UK6300BUB	43UK6250PUB	65UK6090PUA
65SK9550PUA	65SK8050PUA	75UK6570PUB	50UK6550PUB	49UK6350PUC	32LK610BPAA	60UK6090PUA
65SK9000PUA	55SK8050PUA	75UK6570PUA	43UK6550PUB	43UK6300BUB	49LK5750PUA	55UK6090PUA
55SK9000PUA	49SK8050PUA	86UK6570AUA	65UK6300PUE	75UK6270PUB	43LK5750PUA	50UK6090PUA
65SK8550PUA	65UK7700AUB	75UK6570AUA	55UK6300PUE	65UK6200PUA	86UK6570PUA	49UK6090PUA
55SK8550PUA	65UK7700PUD	70UK6570PUB	50UK6300PUE	43UK6350PUC	32LK610BBUA	43UK6090PUA
75SK8070PUA	55UK7700AUB	70UK6550PUA	49UK6300PUE	60UK6200PUA	49LK5700PUA	86UK7570PUB
75SK8050PUA	55UK7700PUD	70UK6570AUB	43UK6300PUE	60UK6250PUB	49LK5700BUA	
75SK8070AUB	49UK7700AUB	65UK6500AUA	65UK6300BUB	55UK6200PUA	43LK5700PUA	
65SK8000AUB	49UK7700PUD	55UK6500AUA	65UK6350PUC	55UK6250PUB	43LK5700BUA	
55SK8000AUB	65UK7500PUA	50UK6500AUA	55UK6300BUB	49UK6200PUA	50UK6350PUC	
65SK8000PUA	55UK7500PUA	43UK6500AUA	55UK6350PUC	49UK6250PUB	75UK6190PUB	

[www.lg.com](http://www.lg.com)

## Directives de sécurité importantes

- Lisez ces directives.
- Conservez ces directives.
- Soyez attentif à tous les avertissements.
- Suivez toutes les directives.
- N'utilisez pas cet appareil près de l'eau.
- Nettoyez uniquement avec un linge sec.
- Ne bloquez pas les ouvertures d'aération. Installez l'appareil en respectant les directives du fabricant.
- N'installez pas l'appareil près de sources de chaleur comme les radiateurs, les bouches de chaleur, les fours et tout autre appareil (y compris les amplificateurs) produisant de la chaleur.
- Ne contournez pas la fonction sécuritaire de la fiche polarisée ou de la prise de mise à la terre. Une fiche polarisée est munie de deux lames, dont l'une est plus large que l'autre. Une fiche de mise à la terre comporte deux lames et une broche de mise à la terre. La lame la plus large ou la broche de mise à la terre sont fournies pour votre sécurité. Si la fiche fournie ne s'insère pas dans votre prise, consultez un électricien pour la remplacer.
- Protégez le cordon d'alimentation de manière à ce qu'il ne soit ni piétiné ni pincé, particulièrement près de la fiche, des prises de courant et du point de sortie de l'appareil.
- N'utilisez que les articles ou les accessoires recommandés par le fabricant.
- Utilisez uniquement avec un chariot, un socle, un trépied ou une table recommandé par le fabricant ou vendu avec l'appareil. Si vous déplacez l'appareil à l'aide d'un chariot, faites preuve de prudence afin de prévenir les blessures causées par un basculement.



S3125A

- Débranchez cet appareil pendant les orages électriques ou lorsqu'il n'est pas utilisé pendant de longues périodes.
- Confiez l'ensemble des réparations à du personnel qualifié. Une intervention est nécessaire dans les cas suivants : si la prise ou le cordon d'alimentation est endommagé, si un liquide a été renversé sur l'appareil ou si des objets sont tombés sur l'appareil, si l'appareil a été exposé à la pluie ou à l'humidité, si l'appareil ne fonctionne pas normalement ou s'il est tombé.

En utilisant ce produit, vous acceptez que tous différends entre vous et LG en lien avec ce produit ou en découlant de quelque manière que ce soit (y compris, sans toutefois s'y limiter les différends concernant la garantie) se règle exclusivement par arbitrage exécutoire au cas par cas. Les modalités de l'entente d'arbitrage (y compris les détails sur la procédure de règlement des différends) peuvent être consultés à [www.lg.com/us/arbitration](http://www.lg.com/us/arbitration) (États-Unis) ou [www.lg.ca/arbitration](http://www.lg.ca/arbitration) (Canada).


# AVERTISSEMENT! Directives de sécurité




**MISE EN GARDE**  
RISQUE DE DÉCHARGE ÉLECTRIQUE  
NE PAS OUVRIR



MISE EN GARDE : AFIN DE RÉDUIRE LE RISQUE DE DÉCHARGE ÉLECTRIQUE, NE RETIREZ PAS LE COUVERCLE (OU LE PANNEAU ARRIÈRE). AUCUNE PIÈCE N'EST RÉPARABLE PAR L'UTILISATEUR LUI-MÊME. CONFIEZ L'ENTRETIEN DE CET APPAREIL À DU PERSONNEL QUALIFIÉ.

 Ce symbole a pour fonction d'alerter l'utilisateur de la présence d'une tension dangereuse non isolée à l'intérieur du boîtier de l'appareil qui pourrait être d'une puissance suffisante pour causer une décharge électrique.

 Ce symbole vise à alerter l'utilisateur de la présence de directives d'utilisation et de maintenance (entretien) importantes dans la documentation accompagnant l'appareil.

AVERTISSEMENT : AFIN DE RÉDUIRE LE RISQUE D'INCENDIE ET DE DÉCHARGE ÉLECTRIQUE, N'EXPOSEZ PAS CE PRODUIT À LA PLUIE OU À L'HUMIDITÉ.

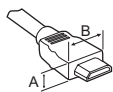
- POUR ÉVITER L'EXPANSION DU FEU, MAINTENEZ À TOUT MOMENT CE PRODUIT LOIN DES BOUGIES OU D'AUTRES ÉLÉMENTS À FLAMMES NUES.
- **N'installez pas le téléviseur ni la télécommande dans les environnements suivants :**
  - Évitez que le produit soit directement exposé à la lumière du soleil.
  - Une zone avec une forte humidité comme une salle de bains.
  - À proximité d'une source de chaleur comme une cuisinière et tout autre appareil produisant de la chaleur.
  - À proximité des comptoirs de cuisine ou des humidificateurs où ils peuvent facilement être exposés à la vapeur ou à l'huile.
  - Une zone exposée à la pluie ou au vent.
  - Protégez le moniteur de tout risque de ruissellement ou d'éclaboussure et évitez de poser des objets contenant du liquide, comme des vases, des tasses, etc., sur l'appareil ou au-dessus de celui-ci (par exemple, sur une tablette).
  - N'entreposez pas le téléviseur près d'objets inflammables comme de l'essence ou des bougies, ni directement en contact avec un système de climatisation.
  - N'installez pas l'appareil dans un endroit très poussiéreux. Cela pourrait entraîner des risques d'incendie, de décharge électrique, de combustion ou d'explosion, de mauvais fonctionnement ou d'altération du produit.

- **Aération**
  - Installez votre téléviseur à un endroit où l'aération est suffisante. Ne l'installez pas dans un espace confiné comme une bibliothèque.
  - N'installez pas le produit sur un tapis ou un coussin.
  - N'obstruez pas les ouvertures de l'appareil et ne le recouvrez pas avec du tissu ou tout autre matériau lorsqu'il est branché.
- Prenez soin de ne pas toucher aux ouvertures d'aération. Lorsque le téléviseur fonctionne pendant une longue période, les ouvertures d'aération peuvent devenir chaudes.
- Protégez le cordon d'alimentation contre les dommages physiques ou mécaniques. Veillez notamment à ce qu'il ne soit pas tordu, déformé, pincé, coincé dans une porte ou piétiné. Soyez particulièrement attentif aux fiches, aux prises de courant murales et à l'emplacement de sortie du cordon sur l'appareil.
- Ne déplacez pas le téléviseur lorsque le cordon d'alimentation est branché.
- N'utilisez pas un cordon d'alimentation endommagé ou desserré.
- Assurez-vous de bien saisir la fiche lorsque vous débranchez le cordon d'alimentation. Ne tirez pas sur le cordon d'alimentation pour débrancher le téléviseur.
- Ne branchez pas trop d'appareils dans une même prise de courant alternatif, car cela pourrait causer un incendie ou une décharge électrique.
- **Débranchement de l'appareil de la source d'alimentation principale**
  - La prise électrique permet d'effectuer le débranchement. La prise électrique doit rester accessible en tout temps afin de pouvoir débrancher l'appareil en cas d'urgence.
- Ne laissez pas vos enfants grimper sur le téléviseur ou s'agripper dessus. Autrement, le téléviseur pourrait tomber et causer des blessures graves.
- **Mise à la terre d'antennes extérieures** (peut varier selon le pays) :
  - Si une antenne extérieure est installée, prenez les précautions ci-dessous.  
Un système d'antennes extérieures ne devrait pas se trouver à proximité des lignes aériennes d'électricité, d'autres circuits électriques d'éclairage ou d'alimentation, ou à un endroit où il peut entrer en contact avec de telles lignes électriques ou de tels circuits d'alimentation; cela pourrait entraîner de graves blessures ou un décès.  
Assurez-vous que le système d'antenne est mis à la terre afin qu'il soit protégé dans une certaine mesure contre les surtensions et les accumulations d'électricité statique. L'article 810 du Code national de l'électricité (NEC) des États-Unis fournit des renseignements relatifs à la procédure conforme de mise à la terre du mât et de la structure d'appui ainsi que de mise à la terre du câble de connexion au dispositif de décharge de l'antenne, en plus de renseignements relatifs au format des conducteurs de terre, à la position du dispositif de décharge de l'antenne, au branchement des électrodes de masse et aux exigences de mise à la terre de l'électrode.  
Mise à la terre de l'antenne selon le Code national de l'électricité, ANSI/NFPA 70

- **Mise à la terre** (Sauf pour les appareils non mis à la terre.)
  - Un téléviseur doté d'une fiche électrique à trois broches mise à la terre doit être branché dans une prise électrique c.a. à trois broches mise à la terre. Assurez-vous que le câble de mise à la terre est branché correctement afin d'éviter les risques de décharge électrique.
- Ne touchez jamais cet appareil ou l'antenne en cas d'orage. Vous pourriez recevoir une décharge électrique.
- Assurez-vous que le cordon d'alimentation est correctement branché au téléviseur et à la prise murale. Sinon, la fiche et la prise peuvent être endommagées et, dans des cas extrêmes, un incendie peut se produire.
- N'insérez pas d'objets métalliques ou inflammables dans le produit. Si un corps étranger tombe dans l'appareil, débranchez le cordon d'alimentation et communiquez avec le service à la clientèle.
- Ne touchez pas l'extrémité du cordon d'alimentation lorsqu'il est branché. Vous pourriez recevoir une décharge électrique.
- **Si l'une des situations énoncées ci-dessous se produit, débranchez immédiatement le produit et communiquez avec le service à la clientèle de votre région.**
  - Le produit a été endommagé.
  - Si de l'eau ou une autre substance s'infiltre dans le produit (comme un adaptateur c.a., un cordon d'alimentation ou un téléviseur).
  - Si une odeur de fumée ou une odeur étrange se dégage du téléviseur.
  - En cas d'orage ou de périodes d'inutilisation prolongées. Si elle n'est pas débranchée, la source d'alimentation électrique reste connectée à l'appareil, même lorsque le téléviseur a été éteint au moyen de la télécommande ou du bouton.
- N'utilisez pas d'appareils électriques à haute tension à proximité du téléviseur (p. ex., un tue-mouche électrique). Cela pourrait entraîner un mauvais fonctionnement de l'appareil.
- Ne tentez en aucun cas de réaliser des modifications sur cet appareil sans avoir obtenu l'autorisation écrite de LG Electronics au préalable. Cela pourrait entraîner des risques d'incendie ou de décharge électrique. Si vous désirez effectuer un service ou une réparation, communiquez avec votre service à la clientèle local. Une modification non autorisée pourrait entraîner la révocation de l'autorisation d'utilisation de cet appareil.
- N'utilisez que des pièces additionnelles/accessoires approuvées par LG Electronics. Sinon, cela pourrait entraîner des risques d'incendie, de décharge électrique, de mauvais fonctionnement ou d'altération du produit.
- Ne démontez jamais l'adaptateur c.a. ou le cordon d'alimentation. Cela peut provoquer un incendie ou une décharge électrique.
- Manipulez l'adaptateur avec soin pour éviter de l'échapper ou de le frapper. Un impact pourrait l'endommager.
- Pour réduire les risques d'incendie ou de décharge électrique, ne touchez pas le téléviseur si vous avez les mains mouillées. Si les broches de la fiche du cordon d'alimentation sont mouillées ou couvertes de poussière, séchez ou époussetez la fiche soigneusement.
- **Piles**
  - Rangez les accessoires (piles ou autres) dans un lieu sûr et hors de la portée des enfants.
  - Ne court-circuitez pas les piles, ne les démontez pas et ne les laissez pas surchauffer. Ne jetez pas les piles dans le feu. Les piles ne doivent pas être exposées à une chaleur excessive.
- **Déplacement**
  - Lorsque vous déplacez le téléviseur, assurez-vous qu'il est éteint, débranché, et que tous les câbles ont été retirés. Deux personnes ou plus peuvent être requises pour déplacer les téléviseurs d'une certaine taille. N'exercez aucune pression sur le panneau avant du téléviseur. Cela pourrait entraîner des risques de dommages du produit, d'incendie ou de blessures.
- Conservez le matériel d'emballage anti-humidité ou l'emballage en vinyle hors de la portée des enfants.
- Évitez de heurter l'appareil et assurez-vous qu'aucun objet ne tombe dans celui-ci ou n'entre en contact avec l'écran.
- N'appuyez pas fortement sur l'écran avec votre main ou un objet pointu (comme un ongle, un crayon ou un stylo) et évitez d'égratigner l'écran. Cela pourrait endommager l'écran.
- **Nettoyage**
  - Lors du nettoyage, débranchez le cordon d'alimentation et essuyez l'appareil avec un chiffon doux et sec. Ne vaporisez pas d'eau ou d'autres liquides directement sur le téléviseur. Ne nettoyez pas votre téléviseur à l'aide de produits chimiques qui peuvent l'endommager ou endommager son panneau, y compris du nettoyant pour vitres, tout type de purificateur d'air, de l'insecticide, du lubrifiant, de la cire (pour voiture ou industrielle), des nettoyeurs abrasifs, du diluant, du benzène, de l'alcool, etc. Cela pourrait entraîner des risques de décharge électrique ou endommager le produit.

## Préparation

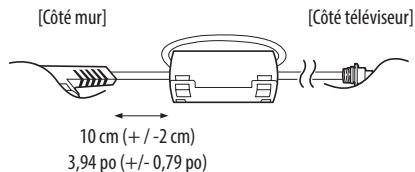
- Lorsque le téléviseur est allumé pour la première fois après sa sortie de l'usine, son initialisation peut prendre environ une minute.
- L'image présentée peut ne pas correspondre à votre téléviseur.
- L'affichage à l'écran de votre téléviseur peut différer légèrement de l'illustration du présent manuel.
- Les menus et les options offerts peuvent différer en fonction des entrées ou du modèle de produit que vous utilisez.
- De nouvelles fonctionnalités pourraient être ajoutées à ce téléviseur dans le futur.
- L'appareil doit être branché près d'une prise électrique facilement accessible. Certains appareils ne doivent pas être allumés/éteints au moyen d'un bouton, mais en éteignant l'appareil et en débranchant le cordon d'alimentation.
- Les articles fournis avec votre produit peuvent varier selon le modèle.
- Les caractéristiques du produit ou le contenu de ce manuel peuvent être modifiés sans préavis, pour refléter la mise à niveau des fonctions du produit.
- Pour que la connexion soit optimale, les connecteurs des câbles HDMI et des dispositifs USB devraient avoir un rebord de moins de 10 mm (0,39 po) d'épaisseur et de moins de 18 mm (0,7 po) de largeur.
- Si le câble ou la clé USB ne rentre pas dans le port USB du téléviseur, servez-vous d'un câble de rallonge compatible avec USB 2.0.
- Utilisez un câble certifié portant le logo HDMI. Si vous n'utilisez pas un câble HDMI certifié, l'écran peut ne pas s'afficher ou un problème de connexion peut se produire.
- Types de câbles HDMI recommandés (de 3 m (9,84 pi) ou moins)
  - Câble HDMI®/™ haute vitesse
  - Câble HDMI®/™ haute vitesse avec Ethernet



\*A ≤ 10 mm (0,39 po)

\*B ≤ 18 mm (0,7 po)

- Comment utiliser le noyau de ferrite, (Selon le modèle).
  - Utilisez le noyau de ferrite pour réduire l'interférence électromagnétique dans le cordon d'alimentation. Enroulez une fois le cordon d'alimentation autour du noyau de ferrite.



## Articles supplémentaires en option

Des articles supplémentaires en option peuvent être remplacés ou modifiés à des fins d'amélioration de la qualité, sans préavis. Communiquez avec votre détaillant pour acheter ces articles. Ces dispositifs ne fonctionnent qu'avec certains modèles.

Le nom ou la conception du modèle peuvent être modifiés selon les conditions ou les politiques du fabricant.

### Télécommande Magic

(Selon le modèle.)

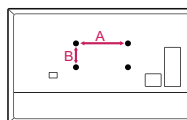
#### AN-MR18BA

Vérifiez si le modèle de votre téléviseur prend en charge une fonctionnalité Bluetooth dans les caractéristiques techniques du module sans fil pour confirmer qu'il peut être utilisé avec la télécommande Magic.

### Support mural

(Selon le modèle.)

Assurez-vous d'utiliser des vis et un support de fixation murale conformes à la norme VESA. Les dimensions standards des trusses de fixation murale sont indiquées dans le tableau suivant.



<b>Modèle</b>	49SK80*	55SK80*
	49UK77*	55UK77*
	49UK75*	55UK75*
	43/50UK65*	55UK75*
	43/50UK63*	55UK65*
	43UK62*	49/55UK63*
	32LK61*	49/55UK62*
	43LK57*	49LK57*
	43/50UK60*	49/55UK60*
<b>VESA (A x B) (mm)</b>	200 x 200	300 x 300
<b>Vis standard</b>	M6	M6
<b>Nombre de vis</b>	4	4
<b>Fixation murale (facultative)</b>	LSW240B MSW240	OLW480B MSW240
<b>Modèle</b>	55/65SK95*	
	55/65SK90*	
	55/65SK85*	
	65SK80*	75SK80*
	65UK77*	70/75/86UK65*
	65UK75*	75UK62*
	65UK65*	70/75UK61*
	65UK63*	86UK75*
	60/65UK62*	
	60/65UK60*	
	<b>VESA (A x B) (mm)</b>	300 x 300
<b>Vis standard</b>	M6	M8
<b>Nombre de vis</b>	4	4
<b>Fixation murale (facultative)</b>	OLW480B	LSW640B

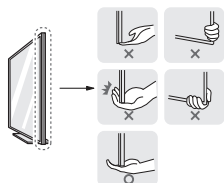
## Soulèvement et déplacement du téléviseur

Lorsque vous désirez déplacer ou soulever le téléviseur, lisez tout d'abord ce qui suit pour éviter d'égratigner ou d'endommager le téléviseur, ainsi que pour effectuer un transport sécuritaire sans égard au type et à la taille du téléviseur.

- Il est recommandé de déplacer le téléviseur en utilisant la boîte ou le matériel d'emballage dans lequel il a été livré à l'origine.
- Avant de déplacer ou de soulever le téléviseur, débranchez le cordon d'alimentation et tous les câbles.
- Lorsque vous manipulez le téléviseur, vous devriez l'orienter pour que l'écran ne soit pas contre vous, et ce, pour éviter de l'endommager.



- Tenez fermement le haut et le bas du cadre du téléviseur. Assurez-vous de ne pas tenir la partie transparente, le haut-parleur ou la grille du haut-parleur.



- Deux personnes, au minimum, sont requises pour déplacer un téléviseur de grande taille.
- Lorsque vous transportez un téléviseur dans vos mains, tenez-le tel qu'il est montré dans l'illustration ci-contre.



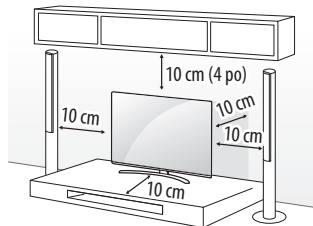
- Lorsque vous transportez le téléviseur, évitez de l'exposer à des chocs ou à des vibrations excessives.
- Lorsque vous transportez le téléviseur, maintenez-le à la verticale; ne le tournez jamais sur le côté et ne le penchez pas à gauche ou à droite.
- Lors de la manipulation du téléviseur, veillez à ne pas endommager les boutons en saillie.



- Évitez de toucher à l'écran, puisque cela pourrait causer des dommages à celui-ci.
- Ne déposez pas le produit sur le plancher si la partie avant (l'écran) n'est pas posée sur une surface coussinée. Cela pourrait endommager l'écran.
- Ne déplacez pas le téléviseur en le tenant par le serre-câbles, ce qui peut briser le serre-câbles et ensuite causer des blessures ou endommager le téléviseur, (Selon le modèle).
- Pour fixer le support au téléviseur, placez l'écran face contre une table ou une surface plane matelassée afin de le protéger contre les rayures.

## Installation sur une table

- 1 Soulevez et placez le téléviseur en position verticale sur une table.
  - Laissez au minimum un espace de 10 cm (4 po) entre le mur et le téléviseur pour assurer une aération adéquate.



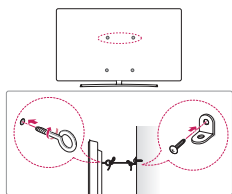
(Selon le modèle.)

- 2 Branchez le cordon d'alimentation à une prise murale.



- Lors de l'assemblage du produit, n'appliquez pas de substances étrangères (huiles, lubrifiants, etc.) sur les vis. (Cela pourrait endommager le produit.)
- Si vous installez le téléviseur sur un support, vous devez prendre les mesures nécessaires pour éviter qu'il ne se renverse. Autrement, le produit pourrait tomber et causer des blessures.
- Afin de garantir la sécurité et la durée de vie de l'appareil, n'utilisez pas d'articles non approuvés.
- Tout dommage ou toute blessure résultant d'une utilisation d'un élément non approuvé n'est pas couvert par la garantie.
- Assurez-vous que les vis sont vissées complètement. (Si elles ne sont pas suffisamment vissées, le téléviseur peut basculer vers l'avant après avoir été installé.)
- Ne serrez pas trop les vis, car elles peuvent s'user et se desserrer.

## Fixation du téléviseur au mur

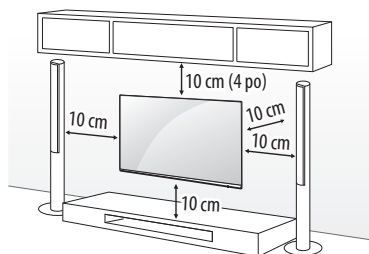


(Selon le modèle.)

- 1 Insérez et serrez les boulons à œil ou les supports et les boulons à l'arrière du téléviseur.
  - Si des boulons sont insérés dans les emplacements des boulons à œil, retirez tout d'abord les boulons.
- 2 Fixez les supports de fixation murale au mur à l'aide des boulons. À l'arrière du téléviseur, alignez les boulons à œil sur les emplacements correspondants de la fixation murale.
- 3 Fixez les boulons à œil aux supports de fixation murale à l'aide d'une corde solide. Assurez-vous d'installer la corde de façon à ce qu'elle soit parallèle à la surface horizontale.
  - Utilisez une plateforme ou un meuble qui est suffisamment solide et large pour soutenir le téléviseur de manière sécuritaire.
  - Les supports, les boulons et les cordes ne sont pas fournis. Vous pouvez obtenir des accessoires supplémentaires auprès de votre détaillant local.

## Fixation murale

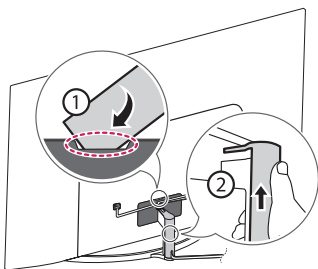
Une fixation murale optionnelle peut être utilisée pour installer votre téléviseur LG. Consultez votre fournisseur local afin de trouver une fixation murale qui correspond aux normes VESA de votre modèle de téléviseur. Posez soigneusement le support de fixation murale au dos de votre téléviseur. Installez-le sur un mur solide qui est perpendiculaire au sol. Si vous posez le téléviseur sur d'autres matériaux de construction, veuillez faire appel à du personnel qualifié pour installer la fixation murale. Des directives détaillées seront comprises avec la fixation murale. Nous vous recommandons d'utiliser une fixation murale de marque LG. La fixation murale de LG est facile à ajuster et les câbles s'y branchent aisément. Si vous n'utilisez pas une fixation murale de LG, utilisez un support permettant de poser l'appareil au mur de façon sécuritaire et offrant suffisamment d'espace pour la connexion des appareils externes. Si vous utilisez une fixation non réglable, posez-la sur le mur. Branchez d'abord les câbles sur le téléviseur, puis placez le téléviseur sur la fixation murale.



(Selon le modèle.)

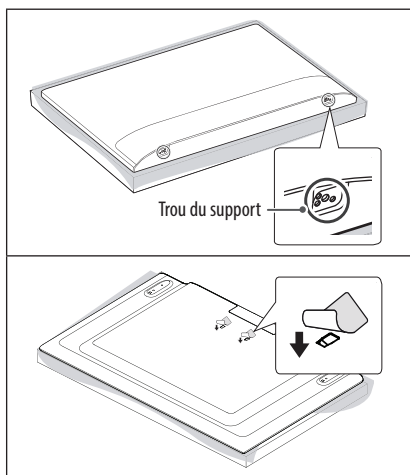


- Avant d'installer le téléviseur sur une fixation murale, retirez son support en suivant la procédure inverse de l'installation du support.
- Pour de plus amples renseignements sur les vis et les supports muraux, consultez la section Achats séparés.
- Si vous avez l'intention d'installer le produit sur un mur, fixez l'interface de fixation VESA (pièces en option) à l'arrière du produit. Quand vous installez l'appareil pour utiliser le support de fixation murale (pièces en option), fixez-le soigneusement pour qu'il ne tombe pas.
- Lors du montage du téléviseur au mur, assurez-vous de ne pas le suspendre à l'aide du câble de signal ou d'alimentation se trouvant à l'arrière du téléviseur.
- N'installez pas ce produit sur un mur où il pourrait être exposé à de l'huile ou à un brouillard d'huile. Cela peut endommager le produit et provoquer sa chute.



- N'utilisez pas un objet pointu lorsque vous retirez le couvercle du câble. Cela pourrait endommager le câble ou le boîtier. Cela pourrait également causer des blessures personnelles, (Selon le modèle).

- Lors de l'installation du support mural, il est recommandé de couvrir le trou du support avec de l'adhésif pour éviter l'intrusion de poussière ou d'insectes, (Selon le modèle).



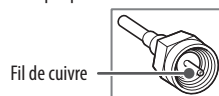
## Connexions

Vous pouvez connecter différents appareils externes sur le téléviseur. Pour plus d'information sur la connectivité des appareils externes, consultez le manuel fourni avec chaque appareil.

### Antenne/Câble

Pour regarder la télévision, raccordez le téléviseur à une antenne, au câble ou à un décodeur de câblodistribution en vous reportant à ce qui suit. Les illustrations peuvent différer des articles réels et l'utilisation d'un câble RF est facultative.

- Assurez-vous de ne pas plier le fil de cuivre du câble RF.



- Pour éviter d'endommager votre téléviseur, faites d'abord toutes les connexions entre les appareils, puis branchez le cordon d'alimentation dans la prise d'alimentation.
- Utilisez un dispositif d'aiguillage de signaux pour utiliser deux téléviseurs ou plus.
- Codecs audio TVN pris en charge : MPEG, Dolby Digital
- Ce téléviseur ne peut pas recevoir de contenu diffusé en ULTRA HD (3 840 x 2 160 pixels) directement parce que les normes correspondantes n'ont pas été confirmées, (Selon le modèle).

### Autres connexions

Connectez votre téléviseur à des appareils externes. Pour obtenir l'image et le son de la meilleure qualité, reliez l'appareil externe et le téléviseur au moyen d'un câble HDMI, comme indiqué.

#### HDMI

- Formats audio pris en charge par la fonction HDMI : (Selon le modèle.)  
DTS (44,1 kHz / 48 kHz / 88,2 kHz / 96 kHz),  
DTS HD (44,1 kHz / 48 kHz / 88,2 kHz / 96 kHz / 176,4 kHz / 192 kHz),  
True HD (48 kHz),  
Dolby Digital / Dolby Digital Plus (32 kHz / 44,1 kHz / 48 kHz),  
PCM (32 kHz / 44,1 kHz / 48 kHz / 96 kHz / 192 kHz)

(Uniquement pour les modèles UHD)

- → → → → Image → Réglages additionnels → HDMI ULTRA HD Deep Color

- Marche : Prise en charge du 4K à 60 Hz (4:4:4, 4:2:2 et 4:2:0)
- Arrêt : Prise en charge du 4K à 60 Hz 8 bits (4:2:0)

Si l'appareil branché au port d'entrée prend également en charge le mode ULTRA HD Deep Color, l'image pourrait être plus claire. Par contre, s'il ne le prend pas en charge, ce mode pourrait ne pas fonctionner correctement. Dans ce cas, désactivez le paramètre **HDMI ULTRA HD Deep Color** du téléviseur.

- Cette fonction n'est offerte que sur certains modèles qui prennent en charge le mode HDMI ULTRA HD Deep Color.

## Dispositifs externes

Sont pris en charge les dispositifs externes : lecteur Blu-ray, récepteurs HD, lecteurs DVD, magnétoscopes, systèmes audio, dispositifs de stockage USB, PC, consoles de jeu et autres dispositifs externes. Pour plus d'information sur la connectivité des appareils externes, consultez le manuel fourni avec chaque appareil.

- Si vous enregistrez une émission télévisée à l'aide d'un enregistreur Blu-ray/DVD ou d'un magnétoscope, assurez-vous de brancher le câble de signal d'entrée au téléviseur par l'intermédiaire de l'enregistreur ou du magnétoscope. Pour en savoir davantage sur l'enregistrement, consultez le manuel fourni avec l'appareil en question.
- La connexion au périphérique externe peut différer légèrement des illustrations présentées dans le manuel.
- Connectez les appareils externes au téléviseur indépendamment de l'ordre du port TV.
- Si vous branchez une console de jeu sur le téléviseur, utilisez le câble fourni avec la console.
- Pour connaître le mode d'emploi d'un appareil externe, consultez le guide d'utilisation associé à l'appareil en question.
- En mode PC, il peut y avoir du bruit associé à la résolution, au motif vertical, au contraste ou à la brillance. Si vous entendez du bruit, changez la résolution de la sortie PC, changez la fréquence de rafraîchissement, ou réglez la luminosité et le contraste dans le menu IMAGE pour obtenir une image nette. Selon votre carte graphique, il est possible que certains réglages de résolution ne permettent pas le positionnement correct de l'image sur l'écran.
- Certains concentrateurs USB pourraient ne pas fonctionner. Si un dispositif USB branché à l'aide d'un concentrateur USB n'est pas détecté, branchez-le directement au port USB du téléviseur.
- Lorsque vous branchez l'appareil à un réseau local filaire, il est recommandé d'utiliser un câble CAT 7.
- Il est possible que le téléviseur fonctionne sans décodeur à partir d'un distributeur multicanal de programmes audiovisuels (MVPD).
- Concernant la série LK, les images HDR (High Dynamic Range) peuvent uniquement être affichées par Internet ou par des appareils USB ou compatibles HDMI 1.4.

## Configuration de la télécommande RS-232C

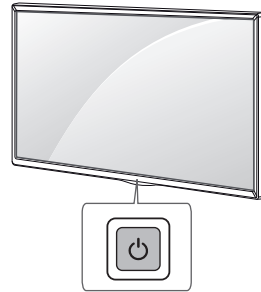
Pour obtenir les instructions de configuration de la commande externe RS-232C, rendez-vous sur [www.lg.com](http://www.lg.com). Téléchargez et lisez le manuel, (Selon le modèle).



- Ne laissez pas le produit tomber ou basculer lorsque vous connectez des dispositifs externes. Dans le cas contraire, cela peut entraîner des blessures ou endommager le produit.
- Lorsque vous connectez des dispositifs externes tels que des consoles de jeux vidéo, assurez-vous que les câbles de connexion sont suffisamment longs. Autrement, le produit pourrait tomber, ce qui peut entraîner des blessures ou endommager le produit.

## Utilisation du bouton

Vous pouvez commander le téléviseur à l'aide du bouton.



## Fonctions de base







Mise sous tension (appuyez)  
Mise hors tension<sup>1</sup> (maintenez enfoncé)  
Commande du menu (appuyez<sup>2</sup>)  
Sélection du menu (maintenez enfoncé<sup>3</sup>)

- 1 Toutes les applications actives seront fermées.
- 2 Vous pouvez accéder au menu et le régler en appuyant sur le bouton lorsque le téléviseur est allumé.
- 3 Vous pouvez utiliser cette fonction lorsque vous accédez à la commande du menu.

## Réglage du menu

Lorsque le téléviseur est allumé, appuyez une fois sur le bouton . Vous pouvez régler les éléments du menu à l'aide des boutons.

	Met l'appareil hors tension.
	Change de source d'entrée.
	Parcourt les chaînes enregistrées.
	Règle le volume.

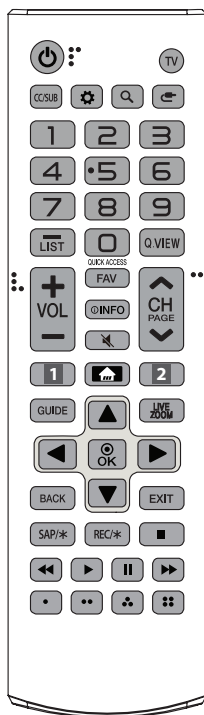
## Utilisation de la télécommande

(Selon le modèle)

Les descriptions qui se trouvent dans le présent manuel font référence aux touches qui se trouvent sur la télécommande. Veuillez lire le présent manuel attentivement et utiliser le téléviseur correctement.

Pour installer les piles, ouvrez le couvercle de leur compartiment et insérez les piles (AAA de 1,5 V) en faisant correspondre leurs bornes (+) et (-) à celles du compartiment, puis remettez le couvercle en place. Pour retirer les piles, suivez le processus d'installation dans l'ordre inverse. Cette télécommande fonctionne au moyen de la lumière infrarouge. Assurez-vous d'orienter la télécommande vers le capteur de télécommande du téléviseur.

Assurez-vous d'orienter la télécommande vers le capteur du téléviseur.



(Certains boutons et services peuvent ne pas être offerts selon le modèle ou la région.)

\* Pour utiliser la touche, maintenez-la enfoncée pendant plus de trois secondes.

**⏻ (Marche/Arrêt)** Allume ou éteint le téléviseur.

**TV** Permet de retourner à la dernière chaîne de télévision.

**CC/SUB** Active ou désactive les sous-titres.

**⚙️ (Réglages rapides)** Permet d'accéder aux réglages rapides.

**🔍 (Recherche)** Affiche le mode recherche.

**⬅️ (Entrée)** Change de source d'entrée.

**Touches numérotées** Permettent d'entrer des chiffres.

**— (Tiret)** Insère un tiret entre des chiffres, comme 2-1 et 2-2.

**LIST** Affiche la liste de chaînes enregistrées.

**Q.VIEW** Permet d'alterner entre les deux dernières chaînes sélectionnées (en appuyant de façon répétée).

**QUICK ACCESS\*** Vous pouvez accéder à l'application ou à la télévision en direct en utilisant les touches numériques enregistrées.

**+VOL -** Règle le volume.

**FAV** Affiche la liste de vos chaînes favorites.

**ⓘ INFO** Affiche des données sur l'émission en cours.

**🔇 (SOURDINE)** Désactive tous les sons.

**\* (SOURDINE)** Permet d'accéder au menu **Accessibilité**.

**^ CH v** Parcourt les chaînes enregistrées.

**^ PAGE v** Affiche l'écran précédent ou suivant.

**1, 2 Boutons des services de diffusion en continu** Connecte au service de diffusion en continu de vidéos.

**🏠 (Accueil)** Permet d'accéder au menu d'accueil.

**📺\* (Accueil)** Affiche l'historique précédent.

**GUIDE** Affiche l'événement d'émission en fonction du programmeur de temps.

**LIVE ZOOM** En zoomant sur la zone sélectionnée, vous pouvez l'afficher en plein écran.

**Touches de navigation** (haut / bas / gauche / droite) Permettent de faire défiler les menus ou les options.

**⏹** Sélectionne des menus ou des options et confirme votre choix.

**BACK** Revient à l'écran précédent.

**EXIT** Supprime tout ce qui est affiché à l'écran et permet de retourner au contenu télévisé.

**SAP/\*** Permet d'activer la fonction SAP (seconde piste audio), (Selon le modèle).

**REC/\*** Permet de lancer l'enregistrement. (Uniquement pour le modèle avec une prise en charge Time Machine<sup>Ready</sup>) (Selon le modèle)

**⏮, ⏪, ⏩, ⏭** Touches de commande pour la lecture du contenu multimédia.

**⏮, ⏪, ⏩, ⏭** Permettent d'accéder à diverses fonctions de certains menus.

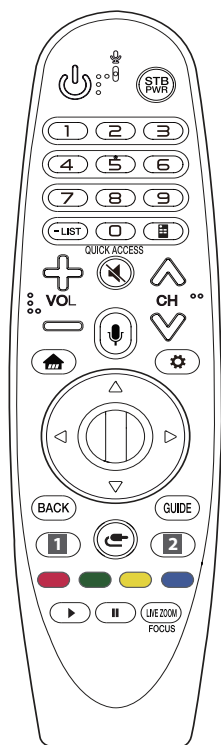
# Utilisation de la télécommande Magic

(Selon le modèle)

Les descriptions qui se trouvent dans le présent manuel font référence aux touches qui se trouvent sur la télécommande. Veuillez lire le présent manuel attentivement et utiliser le téléviseur correctement.

Lorsque le message « Les piles de la télécommande Magic sont faibles. Remplacez-les. », remplacez les piles.

Pour installer les piles, ouvrez le couvercle de leur compartiment et insérez les piles (AA de 1,5 V) en faisant correspondre leurs bornes (+) et (-) à celles du compartiment, puis remettez le couvercle en place. Assurez-vous d'orienter la télécommande Magic vers le capteur du téléviseur. Pour retirer les piles, suivez le processus d'installation dans l'ordre inverse. Cette télécommande fonctionne au moyen de la lumière infrarouge. Assurez-vous d'orienter la télécommande vers le capteur de télécommande du téléviseur.



(Certains boutons et services peuvent ne pas être offerts selon le modèle ou la région.)

\* Pour utiliser la touche, maintenez-la enfoncée pendant plus de trois secondes.

(Marche/Arrêt) Allume ou éteint le téléviseur.

**STB PWR** Vous pouvez allumer ou éteindre votre boîtier décodeur en l'ajoutant à la télécommande universelle de votre téléviseur.

**Boutons numériques** Permettent d'entrer des chiffres.

- (Tiret) Insère un tiret entre des chiffres, comme 2-1 et 2-2.

**LIST** Affiche la liste de chaînes enregistrées.

(Télécommande à l'écran) Affiche la télécommande à l'écran.

- Accède au menu de la commande universelle dans certaines régions.

\* (Télécommande à l'écran) La fonction SAP (seconde piste audio) peut également être activée en appuyant sur le bouton.

**QUICK ACCESS\*** Vous pouvez accéder à l'application ou à la télévision en direct en utilisant les touches numériques enregistrées.

VOL Règle le volume.

(SOURDINE) Désactive tous les sons.

\* (SOURDINE) Permet d'accéder au menu **Accessibilité**.

CH Parcourt les chaînes enregistrées.

\* (Reconnaissance vocale)

Une connexion réseau est requise pour utiliser la fonction de reconnaissance vocale.

Une fois la barre d'affichage de la voix activée à l'écran du téléviseur, maintenez la touche enfoncée et énoncez votre commande à voix haute.

(Accueil) Permet d'accéder au menu d'accueil.

\* (Accueil) Affiche l'historique précédent.

Molette (OK) Appuyez au centre de la molette pour sélectionner un menu. Vous pouvez changer de chaîne à l'aide de la molette.

(Haut/bas/gauche/droite) Appuyez sur les touches de navigation haut, bas, gauche ou droite pour parcourir le menu. Si vous appuyez sur les touches alors que le pointeur est utilisé, celui-ci disparaîtra de l'écran et la télécommande Magic fonctionnera comme une télécommande normale. Pour afficher de nouveau le pointeur à l'écran, secouez la télécommande Magic de gauche à droite.

**BACK** Revient au niveau précédent.

**BACK\*** Efface ce qui est affiché à l'écran et rétablit le dernier affichage d'entrées.

**GUIDE** Affiche l'événement d'émission en fonction du programmeur de temps.

**1, 2 Boutons des services de diffusion en continu** Connecte au service de diffusion en continu de vidéos.

(ENTRÉE) Change de source d'entrée.

\* (ENTRÉE) Permet d'afficher la liste des entrées externes.

(Réglages rapides) Permet d'accéder aux réglages rapides.

\* (Réglages rapides) Permet d'afficher le menu **Tous les paramètres**.

Permettent d'accéder à diverses fonctions de certains menus.

Touches de commande pour la lecture du contenu multimédia.

**LIVE ZOOM** En zoomant sur la zone sélectionnée, vous pouvez l'afficher en plein écran.

**FOCUS\*** Vous pouvez faire un zoom avant sur la zone vers laquelle la télécommande est orientée.

## Enregistrement de la télécommande Magic

### Enregistrement de la télécommande Magic

Avant de pouvoir utiliser la télécommande Magic, vous devez l'associer au téléviseur.

- 1 Insérez des piles dans la télécommande Magic et allumez le téléviseur.
- 2 Pointez la télécommande Magic vers votre téléviseur et appuyez sur la  **Molette (OK)** de la télécommande.

\* Si le téléviseur n'arrive pas à enregistrer la télécommande Magic, éteignez-le et rallumez-le, puis essayez de l'enregistrer de nouveau.

### Annulation de l'enregistrement de la télécommande Magic

Appuyez simultanément sur les touches **BACK** et  (**Accueil**) pendant cinq secondes pour annuler l'association entre votre téléviseur et la télécommande Magic.

\* Le fait de maintenir enfoncée la touche **GUIDE** vous permet d'annuler l'opération et d'enregistrer de nouveau la télécommande Magic.



- Ne combinez pas des piles neuves avec des piles usagées. Les piles pourraient surchauffer et du liquide pourrait s'écouler.
- Le non-respect des polarités de la pile pourrait causer l'explosion de la pile ou une fuite et entraîner un incendie, des blessures corporelles ou un risque de pollution pour l'environnement.
- Ce dispositif fonctionne avec des piles. Il est possible que des règlements en matière d'environnement vous obligent à éliminer adéquatement ces piles. Veuillez communiquer avec les autorités locales pour plus de renseignements sur la mise au rebut ou sur le recyclage des piles usagées.
- Les piles internes ou externes au produit ne doivent pas être exposées à une chaleur excessive comme celle dégagée par la lumière du soleil ou par le feu.

## Dépannage

La télécommande ne fonctionne pas.

- Assurez-vous que rien n'a été placé sur le récepteur (du ruban adhésif, par exemple).
- Vérifiez qu'aucun obstacle n'empêche la communication entre l'appareil et la télécommande.
- Remplacez les piles par de nouvelles.

Le téléviseur ne produit pas d'images ni de son.

- Vérifiez que le téléviseur est allumé.
- Vérifiez que le cordon d'alimentation est branché dans une prise murale.
- Vérifiez que la prise murale fonctionne en y branchant d'autres appareils.

Le téléviseur s'éteint brusquement.

- Vérifiez les réglages de l'alimentation. Il y a peut-être eu une panne de courant.
- Vérifiez si la fonctionnalité auto-off est activée dans le menu des réglages.
- En l'absence de signal, le téléviseur s'éteint automatiquement au bout de 15 minutes d'inactivité.

### Affichage anormal

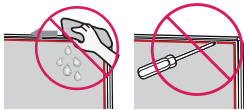
- Si le téléviseur est froid au toucher, il peut produire un léger scintillement quand on l'allume. Cela est normal; le téléviseur n'est pas défectueux. Pendant quelques minutes, des défauts de points peuvent être visibles à l'écran, apparaissant comme de petites taches rouges, vertes ou bleues. Toutefois, ils ne produisent aucun effet indésirable sur la performance du téléviseur. Évitez de toucher l'écran ou de mettre vos doigts sur celui-ci pendant une longue période de temps. Cela pourrait produire un effet de distorsion à l'écran.
- Cet écran est un produit de haute technologie qui contient des millions de pixels. Dans de rares cas, vous pourriez voir de petits points sur l'écran lors du visionnement. Ces points sont des pixels désactivés ne nuisant pas à la performance et à la fiabilité du téléviseur.
- L'affichage d'une image fixe pendant une longue période peut entraîner l'incrustation de l'image. Évitez de laisser une image fixe affichée à l'écran pendant une période prolongée.

### Sons produits

- **Craquement** Un craquement survenant pendant le fonctionnement ou lors de l'arrêt du téléviseur est produit par une contraction thermique du plastique causée par la chaleur ou l'humidité. Ce bruit est courant dans les produits où une déformation thermique est requise.
- **Bourdonnement du circuit ou du panneau électrique** Un bruit très faible est produit par un circuit commutateur haute vitesse fournissant une grande quantité de courant pour faire fonctionner un appareil. Il varie selon l'appareil. Ce son ne nuit aucunement à la performance ou à la fiabilité de l'appareil.



- Pour nettoyer le produit, assurez-vous de ne laisser aucun liquide ou corps étranger pénétrer entre les parties supérieure, gauche ou droite du panneau et le guide, (Selon le modèle).



- Assurez-vous d'essorer l'excès d'eau ou de produit de nettoyage du linge.
- Ne vaporisez pas d'eau ou de produit nettoyant directement sur l'écran du téléviseur.
- Assurez-vous de vaporiser juste assez d'eau ou de nettoyant sur un chiffon sec pour nettoyer l'écran.

# Caractéristiques

Les caractéristiques techniques sont susceptibles d'être modifiées sans préavis en raison des mises à niveau des fonctions des produits.

La consommation d'énergie annuelle estimée indiquée sur l'étiquette FTC est mesurée conformément aux procédures de test pour les téléviseurs (États-Unis seulement).

La consommation d'énergie réelle dépend de l'environnement d'utilisation (le contenu regardé, les réglages du téléviseur, etc.).

FRANÇAIS

(Selon les pays)

Caractéristiques de diffusion	
<b>Système télévisuel</b>	ATSC, NTSC-M, 64 et 256 QAM
<b>Programmation (Bande)</b>	VHF 2-13, UHF 14-69, DTV 2-69, CATV 1-135, CADTV 1-135
<b>Impédance de l'antenne externe</b>	75 $\Omega$

(Sauf pour les modèles LK570\*, LK61\*, UK620\*, UK60\*, UK61\*)

Caractéristiques du module sans fil (LGSBWAC72)	
Module réseau sans fil (IEEE 802.11a/b/g/n/ac)	
Gamme de fréquences	Puissance de sortie (maximale)
2 400 à 2 483,5 MHz	15 dBm
5 150 à 5 725 MHz	14,5 dBm
5 725 à 5 850 MHz	14,5 dBm
Bluetooth	
Gamme de fréquences	Puissance de sortie (maximale)
2 400 à 2 483,5 MHz	8,5 dBm
Comme la bande de fréquences peut varier selon le pays, l'utilisateur ne peut pas changer ou régler la fréquence de fonctionnement. Ce produit est configuré conformément au tableau des fréquences régionales. Par considération pour l'utilisateur, cet appareil doit être installé et il doit fonctionner en conservant une distance minimale de 20 cm (7,8 po) entre celui-ci et l'utilisateur. FCC ID : BEJLGSBWAC72 IC : 2703H-LGSBWAC72	

(Uniquement pour le modèle LK570\*, LK61\*)

<b>Caractéristiques du module sans fil (LGSWFAC81)</b>	
Module réseau sans fil (IEEE 802.11a/b/g/n/ac)	
Gamme de fréquences	Puissance de sortie (maximale)
2 400 à 2 483,5 MHz 5 150 à 5 725 MHz 5 725 à 5 850 MHz	20 dBm 15 dBm 14,5 dBm

Comme la bande de fréquence peut varier selon le pays, l'utilisateur ne peut pas changer ou régler la fréquence de fonctionnement. Ce produit est configuré conformément au tableau des fréquences régionales.  
Par considération pour l'utilisateur, cet appareil doit être installé et il doit fonctionner en conservant une distance minimale de 20 cm (7,8 po) entre celui-ci et l'utilisateur.  
FCC ID : BEJLGSWFAC81  
IC : 2703H-LGSWFAC81

FRANÇAIS

(Uniquement pour le modèle UK620\*, UK60\*, UK61\*)

<b>Caractéristiques du module sans fil (LGSWFAC71)</b>	
Module réseau sans fil (IEEE 802.11a/b/g/n/ac)	
Gamme de fréquences	Puissance de sortie (maximale)
2 400 à 2 483,5 MHz 5 150 à 5 725 MHz 5 725 à 5 850 MHz	15 dBm 14,5 dBm 14,5 dBm

Comme la bande de fréquence peut varier selon le pays, l'utilisateur ne peut pas changer ou régler la fréquence de fonctionnement. Ce produit est configuré conformément au tableau des fréquences régionales.  
Par considération pour l'utilisateur, cet appareil doit être installé et il doit fonctionner en conservant une distance minimale de 20 cm (7,8 po) entre celui-ci et l'utilisateur.  
FCC ID : BEJLGSWFAC71  
IC : 2703H-LGSWFAC71

<b>Conditions d'utilisation</b>	
<b>Température de fonctionnement</b>	De 0 °C à 40 °C (de 32 °F à 104 °F)
<b>Humidité de fonctionnement</b>	Moins de 80 %
<b>Température d'entreposage</b>	De -20 °C à 60 °C (de -4 °F à 140 °F)
<b>Humidité d'entreposage</b>	Moins de 85 %

## Informations sur les logiciels libres

Pour obtenir le code source conformément aux dispositions de la licence publique générale, de la licence publique générale limitée, de la licence publique Mozilla et de toute autre licence régissant les logiciels à code source libre contenus dans cet appareil, visitez le site <http://opensource.lge.com>.

En plus du code source, toutes les dispositions de licence, les exonérations de garantie et les avis de droits d'auteurs peuvent aussi être téléchargés.

LG Electronics mettra également à votre disposition le code source libre sur CD-ROM pour un prix couvrant le coût de la distribution (coût du support, de l'expédition et de la manutention) sur simple demande par courriel à l'adresse [opensource@lge.com](mailto:opensource@lge.com).

Cette offre est valable pendant une période de trois ans à compter de la date de la dernière distribution de ce produit. Cette offre est valide pour quiconque possède cette information.

## Licences

Les licences prises en charge peuvent différer selon le modèle.



## Réglementation

### RENSEIGNEMENTS RELATIFS À LA RÉGLEMENTATION DE LA FCC

(Pour les États-Unis)

Cet équipement a été testé et jugé conforme aux limites relatives aux appareils numériques de catégorie B imposées par le paragraphe 15 de la réglementation de la FCC. Ces limites sont établies afin d'offrir une protection raisonnable contre les interférences nuisibles dans une résidence. Cet équipement génère, utilise et peut diffuser de l'énergie de radiofréquences et, s'il n'est pas installé et utilisé conformément aux instructions, il peut causer des interférences nuisibles aux communications radio. Cependant, il n'existe aucune garantie qu'il n'y aura pas d'interférences dans une résidence particulière. Si cet équipement cause des interférences nuisibles à la réception radio ou télévision (pour s'en assurer, il suffit d'éteindre et de rallumer l'appareil), l'utilisateur est invité à essayer de corriger les interférences à l'aide de l'une ou de plusieurs des mesures suivantes :

- Réorienter ou déplacer l'antenne de réception;
- Augmenter la distance entre l'équipement et le récepteur;
- Brancher l'équipement sur un circuit électrique distinct de celui qui alimente le récepteur;
- Demander l'aide du distributeur ou d'un technicien qualifié en entretien et en réparation de matériel audio-vidéo.

Cet appareil est conforme aux limites imposées par le paragraphe 15 de la réglementation de la FCC. L'exploitation est autorisée aux deux conditions suivantes : (1) cet appareil ne doit pas provoquer de brouillage préjudiciable, et (2) cet appareil doit accepter toutes les interférences reçues, y compris celles pouvant causer un fonctionnement indésirable. Les modifications dans la fabrication de cet appareil qui ne sont pas expressément approuvées par l'autorité responsable de la conformité pourraient annuler l'autorisation accordée à l'utilisateur de faire fonctionner l'équipement.

### Exigences de la FCC en matière d'interférences des fréquences radio (pour les appareils UNII)

Les radars à haute puissance sont attribués comme utilisateurs principaux des bandes de fréquences de 5,25 à 5,35 GHz et de 5,65 à 5,85 GHz. Les stations radars peuvent causer des interférences avec cet appareil ou l'endommager. Cet appareil ne peut pas être colocalisé avec tout autre émetteur.

## Énoncé de la FCC sur l'exposition aux rayonnements RF

[Pour la fonction sans fil (WLAN, Bluetooth, etc.)]

Cet appareil est conforme aux limites d'exposition aux rayonnements de la FCC pour un environnement non contrôlé. Cet émetteur ne doit pas être colocalisé ni utilisé conjointement avec tout autre émetteur ou antenne. Cet appareil devrait être installé de façon à garder une distance minimale de 20 cm (7,8 po) entre l'antenne et l'utilisateur. Les utilisateurs doivent respecter les directives d'utilisation afin de satisfaire aux critères en matière d'exposition aux rayonnements RF.

### Avis d'Industrie Canada

(Pour le Canada)

[Pour la fonction sans fil (WLAN, Bluetooth, etc.)]

L'émetteur/récepteur exempt de licence contenu dans le présent appareil est conforme aux CNR d'Innovation, Sciences et Développement économique Canada applicables aux appareils radio exempts de licence. L'exploitation est autorisée aux deux conditions suivantes :

- (1) L'appareil ne doit pas produire de brouillage;
- (2) L'appareil doit accepter tout brouillage radioélectrique subi, même si le brouillage est susceptible d'en compromettre le fonctionnement.

### Avis d'Industrie Canada sur l'exposition aux rayonnements

(Pour le Canada)

[Pour la fonction sans fil (WLAN, Bluetooth, etc.)]

Cet appareil est conforme aux limites d'exposition aux rayonnements d'Industrie Canada pour un environnement non contrôlé. Cet appareil devrait être installé de façon à garder une distance minimale de 20 cm (7,8 po) entre l'antenne et l'utilisateur.

**REMARQUE :** LE FABRICANT N'EST PAS RESPONSABLE DES INTERFÉRENCES RADIOÉLECTRIQUES CAUSÉES PAR DES MODIFICATIONS NON AUTORISÉES APPORTÉES À CET APPAREIL. DE TELLES MODIFICATIONS POURRAIENT ANNULER L'AUTORISATION ACCORDÉE À L'UTILISATEUR DE FAIRE FONCTIONNER L'APPAREIL.

## Exigences du CNR-247

(Pour le Canada)

[Pour les produits ayant la fonction sans fil utilisant des bandes de fréquence de 5 GHz]

- (1) les dispositifs fonctionnant dans la bande de 5 150 à 5 250 MHz sont réservés uniquement pour une utilisation à l'intérieur afin de réduire les risques de brouillage préjudiciable aux systèmes de satellites mobiles utilisant les mêmes canaux;
- (2) pour les dispositifs munis d'antennes amovibles, le gain maximal d'antenne permis pour les dispositifs utilisant les bandes de 5 250 à 5 350 MHz et de 5 470 à 5 725 MHz doit être conforme à la limite de la p.i.r.e.;
- (3) pour les dispositifs munis d'antennes amovibles, le gain maximal d'antenne permis (pour les dispositifs utilisant la bande de 5 725 à 5 850 MHz) doit être conforme à la limite de la p.i.r.e. spécifiée, selon le cas;
- (4) [pour des dispositifs fonctionnant dans la bande 5 250-5 350 MHz ayant un p.i.r.e plus de 200 mW], les types d'antennes (s'il y en a plusieurs), les numéros de modèle de l'antenne et les pires angles d'inclinaison nécessaires pour rester conforme à l'exigence de la p.i.r.e. applicable au masque d'élévation, énoncée à la CNR-247 section 6.2.2.3, doivent être clairement indiqués.

Les utilisateurs doivent également savoir que les radars de grande puissance sont attribués en tant qu'utilisateurs principaux (c'est-à-dire les utilisateurs prioritaires) des bandes de 5 250 à 5 350 MHz et de 5 650 à 5 850 MHz et que ces radars peuvent causer des interférences avec les appareils LE-LAN et/ou les endommager.

## REMARQUE À L'INTENTION DES INSTALLATEURS DE RÉSEAUX CÂBLÉS

(Pour les États-Unis et le Canada)

Cette remarque a pour but d'attirer l'attention des installateurs de réseaux câblés sur l'article 820-40 du Code national de l'électricité (NEC). Ce code donne des lignes directrices concernant la mise à la terre appropriée de tels réseaux et, en particulier, il précise que le câble doit être relié à l'installation de mise à la terre du bâtiment, et ce, aussi près que possible de son point d'entrée.




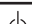
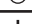

## AVERTISSEMENT!

Ne placez jamais un téléviseur sur une surface instable. Le téléviseur pourrait tomber et causer des blessures importantes, pouvant aller jusqu'à la mort. De nombreuses blessures, en particulier chez les enfants, peuvent être évitées en prenant des précautions simples comme :

- Utiliser des armoires ou des supports recommandés par le fabricant du téléviseur.
- Utiliser uniquement des meubles qui peuvent supporter le téléviseur de façon sécuritaire;
- S'assurer que le téléviseur ne dépasse pas le bord du meuble sur lequel il est installé;
- Ne pas placer le téléviseur sur un meuble élevé (une armoire ou une bibliothèque, par exemple) sans ancrer le meuble et le téléviseur à un support adéquat;
- Ne pas placer le téléviseur sur un tissu ou tout autre matériau inséré entre le téléviseur et le meuble sur lequel il est installé;
- Informer les enfants des dangers que représente le fait de grimper sur un meuble pour atteindre le téléviseur ou ses commandes.

Si votre téléviseur actuel doit être déplacé, tenez compte des mêmes précautions.

## Symboles

	Se rapporte au courant alternatif (c.a.).
	Se rapporte au courant continu (c.c.).
	Se rapporte à un appareil de classe II.
	Se rapporte à la mise en veille.
	Se rapporte à la mise en marche (alimentation).
	Se rapporte à une tension dangereuse.





Attestation de conformité  
Nom commercial : LG  
Partie responsable : LG Electronics inc.  
Adresse : 1000, av. Sylvan, Englewood Cliffs, NJ  
07632 É.-U.  
Tél. : 201 266-2534

Les numéros de modèle et de série sont situés au dos et sur l'un des côtés du téléviseur. Inscrivez-les ci-dessous au cas où vous auriez besoin d'un service d'entretien ou de réparation.

MODÈLE \_\_\_\_\_  
NUMÉRO DE SÉRIE \_\_\_\_\_

#### Service à la clientèle LG

Pour toute question ou commentaire, visitez le [www.lg.com](http://www.lg.com) ou appelez :

1-888-542-2623 CANADA  
1-800-243-0000 États-Unis, résidentiel  
1-888-865-3026 États-Unis, commercial

Enregistrez votre produit en ligne!

[www.lg.com](http://www.lg.com)