



# LG Smart Monitor

(Älynäyttö)

## KÄYTTÖOPAS

Lue tämä opas huolellisesti ennen laitteen käyttämistä ja säilytä opas tulevaa käyttöä varten.

34U601SA

Laitteen malli- ja sarjanumero sijaitsevat laitteen takaosassa ja toisella sivulla. Kirjoita numerot muistiin alla oleviin kohtiin. Niitä voidaan tarvita huollon yhteydessä.



Malli

---

Sarjanumero

---

# Ennen tämän käyttöoppaan lukemista

- Lue tämä opas huolellisesti ennen näytön käyttämistä ja laita se talteen tulevaa käyttöä varten.
- Verkkosivustolla voit ladata oppaan (mukaan lukien asennus-, käyttö- ja vianmääritysohjeet sekä tekniset ja käyttöoikeustiedot jne.) ja tarkastella sen sisältöä tietokoneella tai mobiililaitteella.
- **Käyttöopas** : Lisätietoja tästä näytöstä saat tuotteeseen sisältyvästä KÄYTTÖOPPAASTA.
  - KÄYTTÖOPAS avaaminen:  →  → [Tuki] → [Käyttöopas]

## Lisävarusteet

- Lisätarvikkeita saatetaan vaihtaa tai muokata laadun parantamiseksi ilman erillistä ilmoitusta. Ota yhteyttä jälleenmyyjään, jos haluat ostaa näitä tarvikkeita. Nämä laitteet toimivat ainoastaan tiettyjen mallien kanssa.
  - Taikakaukosäädin: **MR24GA** (MR24GA-mallia voidaan käyttää joidenkin televisiotuotteiden ja tämän LG-älynäytön kanssa) Taikakaukosäätimen käyttäminen edellyttää, että malli tukee Bluetoothia. Voit tarkistaa tämän langattoman moduulin teknisistä tiedoista.
  - Ulkoisten laitteiden liittämiseen tarvittava kaapeli on hankittava erikseen.
- ✓ **Huomautus**
- Tuotteen teknisiä tietoja tai tämän oppaan sisältöä voidaan muuttaa ilman ennakoilmoitusta tuotteen toimintojen päivittämisen vuoksi.
  - Tuotteen mukana toimitetut osat voivat vaihdella mallin mukaan.
  - Mallin nimi ja muotoilu saattaa muuttua tuotteen toimintojen, valmistusolosuhteiden tai käytäntöjen mukaan.
  - Näyttösi saattaa olla erilainen kuin kuvassa.

## Tärkeitä varotoimia

Lue nämä turvaohjeet huolellisesti ennen laitteen käyttöä. Kaikki varoitimet ja turvallisuustiedot koskevat LCD-malleja.



- Kyseisten varoitusten noudattamatta jättäminen voi johtaa kuolemaan, vakavaan loukkaantumiseen tai laitteen tai muun omaisuuden vahingoittumiseen.

## Muuntajaan ja virtajohtoon liittyviä varotoimia



- Jos tuotteeseen (näyttöön, virtajohtoon tai muuntajaan) pääsee vettä tai muuta ainetta, irrota virtajohto välittömästi ja ota yhteyttä huoltoliikkeeseen.
  - Tuotteen vahingoittuminen saattaa aiheuttaa tulipalon tai sähköiskun vaaran.
- Älä kosketa virtapistoketta tai muuntajaa märillä käsillä. Jos pistoke on märkä tai pölyinen, pyyhi ja kuivaa se ennen käyttöä.
  - Tämän laiminlyöminen saattaa aiheuttaa tulipalon tai sähköiskun.
- Liitä virtajohto kunnolla muuntajaan.
  - Löysä liitäntä saattaa aiheuttaa tulipalon tai sähköiskun.
- Käytä ainoastaan LG Electronics, Inc:n toimittamia tai hyväksymiä virtajohtoja ja muuntajia.
  - Hyväksymättömien tuotteiden käyttäminen saattaa aiheuttaa tulipalon tai sähköiskun.
- Virtajohto on irrotettava pistorasiasta vetämällä aina pistokkeesta. Älä taivuta virtajohtoa liian voimakkaasti.
  - Virtajohto voi vaurioitua, mistä voi olla seurauksena sähköisku tai tulipalo.
- Älä astu virtajohdon tai muuntajan päälle tai aseta niiden päälle painavia esineitä (elektronisia laitteita, vaatteita jne.). Älä vahingoita virtajohtoa tai muuntajaa terävillä esineillä.
  - Vahingoittuneet virtajohdot voivat aiheuttaa tulipalon tai sähköiskun.
- Älä koskaan pura, korjaa tai muokkaa virtajohtoa tai muuntajaa.
  - Tämä saattaa aiheuttaa tulipalon tai sähköiskun.
- Käytä ainoastaan laitteen mukana toimitettua virtajohtoa tai muuta valmistajan hyväksymää virtajohtoa.
  - Tämän laiminlyöminen voi aiheuttaa tulipalon tai sähköiskun tai vahingoittaa laitetta.
- Käytä ainoastaan asianmukaisesti maadoitettua pistoketta ja pistorasiaa.
  - Muuten seurauksena voi olla sähköisku, loukkaantuminen tai laitteen vaurioituminen.
- Älä käytä vaurioitunutta tai löysää pistoketta.
  - Muuten seurauksena voi olla sähköisku tai tulipalo.

- Käytä näyttöä ainoastaan laitteen teknisten tietojen mukaisen virtalähteen (esim. jännite) kanssa.
  - Muuten seurauksena voi olla laitteen vaurioituminen, tulipalo tai sähköisku. Jos et ole varma, minkä tyyppinen virtalähde on käytössä, kysy neuvoa valtuutetulta sähköasentajalta.
- Älä kosketa virtajohtoa tai signaaliakaapelia ukonilmalla, koska se saattaa olla hyvin vaarallista.
  - Se voi aiheuttaa sähköiskun.
- Älä kytke samaan pistorasiaan useita jatkojohtoja, sähkölaitteita tai -lämmittimiä. Käytä ainoastaan tietokonekäyttöön suunniteltuja maadoitettuja jatkopistorasioita.
  - Ylikuumeneminen voi aiheuttaa tulipalon.
- Älä koske virtapistokkeeseen märin käsin. Jos pistotulppa on märkä tai pölyinen, pyyhi puhtaaksi ja kuivaa se ennen kuin virtajohto liitetään pistorasiaan.
  - Kosteus saattaa aiheuttaa sähköiskun.
- Jos laitetta ei aiota käyttää pitkään aikaan, irrota virtajohto.
  - Kertyvä pöly saattaa syttyä palamaan, ja eristeen haurastuminen saattaa aiheuttaa sähköiskun tai tulipalon vaaran.
- Kytke pistoke kunnolla, jotta se ei irtoudu.
  - Löysä liittäminen voi aiheuttaa tulipalon.
- Älä laita metallisia tai muita sähköä johtavia materiaaleja laitteen aukkoihin. Älä myöskään kosketa virtakaapelia heti sen jälkeen, kun olet kytkenyt pistokkeen pistorasiaan.
  - Saatat saada vaarallisen sähköiskun.
- Laite kytketään irti verkkovirrasta irrottamalla virtapistoke pistorasiasta. Virtapistokkeeseen tulee päästä helposti käsiksi hätätilanteiden varalta.
- Varmista, että laite asennetaan lähelle sitä pistorasiaa, johon se aiotaan liittää, ja että pistorasiaan pääsee helposti käsiksi.
- Pidä pistorasia, muuntaja ja virtapistoke puhtaana pölystä ja muusta liasta.
  - Pöly tai muu lika voi aiheuttaa tulipalon.
- Älä irrota virtajohtoa, kun laite on käytössä.
  - Virtapiikki saattaa vaurioittaa laitetta.
- Kun laite on kytketty pistorasiaan, virtaa ei ole katkaistu kokonaan, vaikka laite olisi sammutettu.

## Laitteen asennukseen liittyviä varotoimia



- Älä asenna laitetta lämmönlähteiden (kuten lämmittimien tai avotulen) läheisyyteen.
  - Tämä saattaa aiheuttaa sähköiskun, tulipalon, laitevian tai vääristymiä.
- Älä jätä kosteudenpoistoainetta tai vinyylipakkausta lasten ulottuville.
  - Kosteudenpoistoaine on vaarallista nieltynä. Jos kosteudenpoistoainetta on nieltä vahingossa, henkilön on oksennettava ja hänet on ohjattava lähimpään sairaalaan. Vinyylipakkaus voi aiheuttaa tukehtumisen. Pidä se poissa lasten ulottuvilta.
- Älä aseta laitteen päälle painavia esineitä tai istu sen päällä.
  - Jos laite rikkoutuu tai putoaa, käyttäjä voi loukkaantua. Älä anna lasten käyttää tuotetta valvomatta.
- Älä jätä virta- tai signaaliakaapelia paikkaan, jossa joku saattaa kompastua siihen.
  - Ohikulkija saattaa kompastua johtoon, mikä voi aiheuttaa sähköiskun, tulipalon, laitteen rikkoutumisen tai loukkaantumisen.
- Asenna laite siistiin ja kuivaan paikkaan. Älä käytä laitetta veden lähellä.
  - Pöly tai kosteus saattavat aiheuttaa sähköiskun, tulipalon tai laitteen rikkoutumisen.
- Älä liitä lisävarusteita, joita ei ole suunniteltu käytettäväksi tämän näytön kanssa.
- Jos laitteesta tulee savun hajua tai muita hajuja tai kuuluu outoa ääntä, irrota virtajohto pistorasiasta ja ota yhteys LG:n asiakaspalveluun.
  - Jos laitteen käyttöä jatketaan varotoimia noudattamatta, seurauksena voi olla sähköisku tai tulipalo.
- Jos laite on pudonnut tai sen kotelon rikkoutunut, katkaise laitteesta virta ja irrota virtajohto pistokkeesta.
  - Jos laitteen käyttöä jatketaan varotoimia noudattamatta, seurauksena voi olla sähköisku tai tulipalo. Ota yhteys LG:n asiakaspalveluun.
- Älä pudota esineitä tuotteen päälle äläkä kohdista tuotteeseen iskuja. Älä heitä leluja tai muuta esinettä päin laitetta.
  - Se saattaa aiheuttaa tapaturman, tuotevian tai näytön vahingoittumisen.
- Säilytä lasten ulottumattomissa äläkä aseta leluja laitteen lähelle.
- Pidä huoli siitä, ettei laitteen tuuletusaukkoja peitetä. Asenna laite vähintään 10 cm päähän seinästä.
  - Jos laite asennetaan liian lähelle seinää, saattaa muodostuva lämpö turmella laitteen tai aiheuttaa tulipalon.
- Älä peitä laitetta kankaalla tai muulla materiaalilla (esim. muovilla) sen ollessa liitettyä pistorasiaan.
  - Sisäinen ylikuumeneminen saattaa turmella laitteen tai aiheuttaa tulipalon.
- Aseta laite tasaiselle ja vakaalle alustalle, joka on riittävän suuri laitteen tukemiseen.
  - Jos laite putoaa, käyttäjä voi loukkaantua ja laite rikkoutua.
- Asenna laite paikkaan, jossa ei esiinny sähkömagneettisia häiriöitä.
- Suojaa laite suoralta auringonvalolta.
  - Tämä saattaa vahingoittaa laitetta.

- Älä aseta laitetta lattialle.
  - Pikkulapset ja muut saattavat kompastua siihen.
- Älä asenna tätä tuotetta seinälle, jossa se voisi altistua öljylle tai öljysumulle.
  - Tuote voi vahingoittua tai pudota.
- Jos näytössä on kiiltävät kehykset, sijoituspaikka tulee harkita huolellisesti, sillä kehys saattaa aiheuttaa häiritseviä heijastuksia valosta ja kirrkaista pinnoista.

## Laitteen siirtoon liittyviä varotoimia

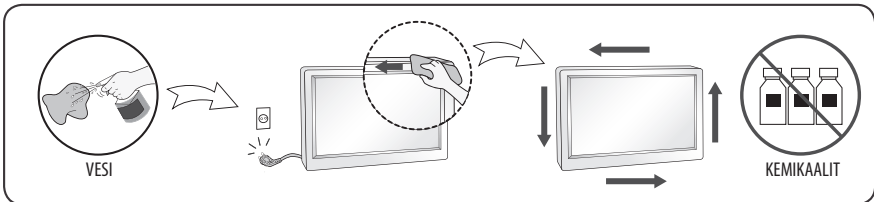


- Katkaise laitteesta virta.
  - Muuten seurauksena voi olla sähköisku tai laite voi vahingoittua.
- Irrota kaikki johdot ennen laitteen siirtämistä.
  - Muuten seurauksena voi olla sähköisku tai laite voi vahingoittua.
- Kun nostat tai siirrät laitetta, älä pidä sitä ylösalaisin pitäen kiinni pelkästään jalustasta.
  - Tällöin laite saattaa pudota ja aiheuttaa vahinkoja tai loukkaantumisen.
- Vältä tärähdyksiä, kun siirrät laitetta.
  - Muuten seurauksena voi olla sähköisku tai laite voi vahingoittua.
- Kun siirrät laitetta, pidä siitä kaksin käsin kiinni ja varmista, että paneeli osoittaa eteenpäin.
  - Jos pudotat tuotteen, vahingoittunut tuote voi aiheuttaa sähköiskun tai tulipalon.
- Älä aseta laitetta näyttöruutu alaspäin.
  - Muuten TFT-LCD-näyttöruutu voi vaurioitua.

# Laitteen käyttöön/puhdistukseen liittyviä varotoimia



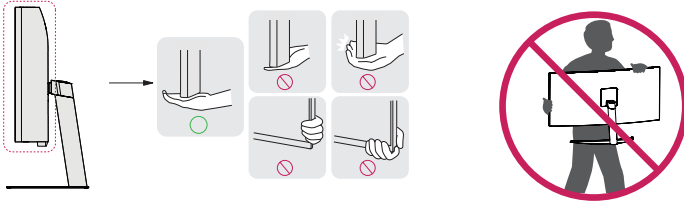
- Älä yritä purkaa, korjata tai muokata laitetta itse.
  - Seurauksena voi olla sähköisku tai tulipalo.
  - Ota yhteys LG:n asiakaspalveluun korjaukseen liittyvissä asioissa.
- Kun puhdistat laitetta, irrota virtajohto ja pyyhi laite varovasti pehmeällä liinalla naarmuuntumisen estämiseksi. Älä puhdistat laitetta märällä liinalla äläkä suihkuta vettä tai muita nesteitä suoraan laitteen pinnoille, sillä muuten seurauksena voi olla sähköisku. (Älä käytä kemikaaleja, kuten bentseeniä, maalinohennusaineita tai alkoholia.)
- Suojaa laite vedeltä.
  - Seurauksena voi olla sähköisku tai tulipalo.
- Vältä korkeita lämpötiloja ja kosteutta.
- Älä pidä syttyviä aineita laitteen lähellä.
  - Muuten seurauksena voi olla räjähdys tai tulipalo.
- Pidä laite aina puhtaana.
- Kun työskentelet laitteen parissa, ota mukava ja luonnollinen asento.
- Pidä taukoja käyttäessäsi laitetta pitkään yhtäjaksoisesti.
- Älä paina paneelia kädellä tai terävällä esineellä, kuten kynällä tai kynällä, äläkä naarmuta sitä.
- Pidä sopiva etäisyys laitteeseen ja pidä taukoja säännöllisesti.
  - Liian lyhyt katseluetaisyys tai laitteen katselu liian pitkään saattaa haitata näköä.
- Aseta sopiva tarkkuus käyttöoppaan mukaan.
- Pidä pienet tarvikkeet poissa lasten ulottuvilta.
- Pysäytyskuvan näkyminen pitkään näytöllä saattaa jättää siihen pysyvän kuvan. Ongelman voi välttää käyttämällä näytönsäästäjää ja sammuttamalla näyttön, kun sitä ei käytetä. Tuotteen takuu ei kata pitkäaikaisesta käytöstä johtuvaa pysyvää kuvaa.
- Älä käytä korkeajännitteisiä laitteita näytön lähellä. (esim. sähköinen kärpäslätkä).
  - Sähköisku voi aiheuttaa toimintahäiriön näytössä.
- Suihkuta vettä pehmeään liinaan 2–4 kertaa ja puhdistat liinalla etukehys. Pyyhi vain yhteen suuntaan. Liika kosteus saattaa aiheuttaa tahroja.



## Näytön nostaminen ja siirtäminen

Lue seuraavat ohjeet ennen näytön siirtämistä tai nostamista, jotta laite ei naarmuunnu tai vahingoitu ja jotta sen kuljetus sujuu turvallisesti.

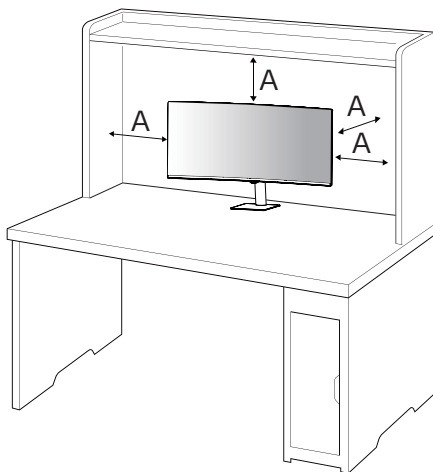
- Suosittelemme, että näyttö asetetaan alkuperäiseen laatikkoon tai pakkausmateriaaliin siirtämistä varten.
- Irota virtajohto ja muut johdot, ennen kuin siirrät tai nostat näyttöä.
- Pitele näyttöä ruutu pois päin itsestäsi, jotta ruutu ei vahingoitu.
- Pidä lujasti kiinni näytön rungon reunasta ja pohjasta. Varmista, ettet tartu läpinäkyvään osaan, kaiuttimeen tai kaiuttimen ritilään.
- Isokokoisien näytön siirtämiseen tarvitaan vähintään 2 henkilöä.
- Huolehdi, että näyttöön ei kohdistu iskuja tai liiallista värinää sen siirtämisen aikana.
- Pidä näyttö pystysuorassa kantamisen aikana, älä käännä sitä sivuttain tai kallista sitä vasemmalle tai oikealle.
- Älä käytä liikaa voimaa käsittelyssä, jotta kotelointi ei taivu ja vahingoita näyttöä.



- Kun käsittelet näyttöä, vältä ulkonevien painikkeiden vahingoittamista.
- Varo koskemasta ruutuun, jotta se ei vahingoitu.
- Kun kiinnität näytön jalustan, aseta näyttö ruutu alaspäin pehmustetulle pöydälle tai tasaiselle alustalle, ettei ruutuun tule naarmuja.

## Asentaminen pöydälle

- Nosta näyttö ja aseta se pöydälle pystyasentoon. Varmista riittävä ilmankierto asentamalla se vähintään 100 mm:n päähän seinästä.



A: 100 mm



- Irrota virtajohto aina ennen näytön siirtämistä tai asentamista. Sähköiskun vaara.
- Käytä vain tuotepakkauksen mukana toimitettua virtajohtoa ja kytke se maadoitettuun virtalähteeseen.
- Jos tarvitset toisen virtajohdon, ota yhteys paikalliseen jälleenmyyjään ja lähimpään elektroniikkaliikkeeseen.

## Kulman säätäminen

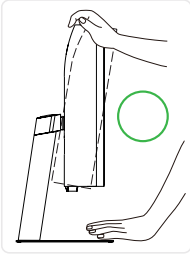
1 Aseta jalustan tukeen kiinnitetty näyttö pystyasentoon.

2 Säädä näytön kulma.

Näytön kulmaa voi säätää -5–15° eteen- tai taaksepäin miellyttävän katselukokemuksen takaamiseksi.

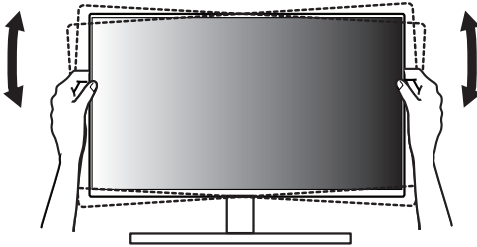


- Varo vahingoittamasta sormiasi, kun säädät näyttöä. Älä pidä kiinni näytön alareunasta kuvan osoittamalla tavalla.
- Älä kosketa ruutua tai paina sitä, kun säädät näytön kulmaa.



### ✓ Huomautus

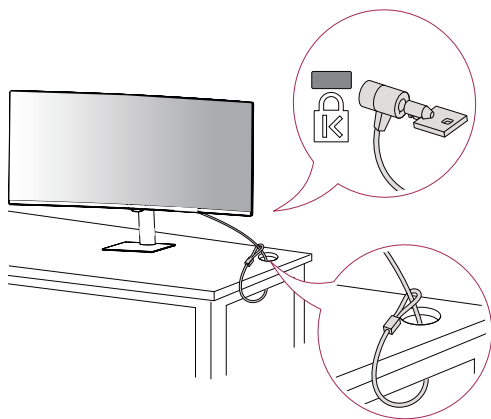
- Näytön vasenta tai oikeaa puolta voi kääntää hiukan ylös- tai alaspäin (enintään 3°). Säädä näytön vaakasuuntaista tasoa.



## Kensington-lukon käyttäminen

Lisätietoja Kensington-lukon asentamisesta ja käyttämisestä on sen käyttöoppaassa ja sivustolta <http://www.kensington.com>.

Kiinnitä näyttö pöytään Kensington-turvalukituskaapelilla.



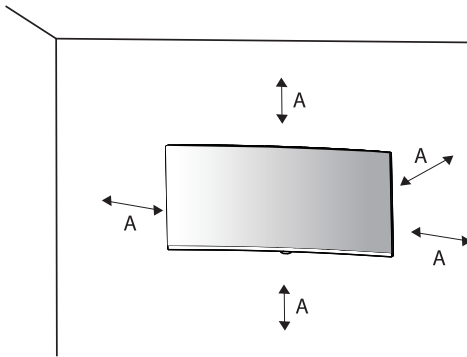
### ✓ Huomautus

- Kensington-turvajärjestelmä on valinnainen lisävaruste. Voit hankkia lisävarusteita useimmista elektroniikkaliikkeistä.

## Asentaminen seinälle

Näyttö täyttää seinäkiinnikkeen tai muiden yhteensopivien laitteiden vaatimukset.

- Varmista riittävä tuuletus asentamalla näyttö vähintään 100 mm:n päähän seinästä, ja jätä noin 100 mm tilaa näytön kummallekin puolelle. Tarkemmat asennusohjeet saat tarvittaessa paikalliselta jälleenmyyjältä. Lisätietoja kallistettavan seinäkiinnikkeen asentamisesta ja säätämisestä on käyttöoppaassa.

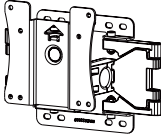


A: 100 mm

## Seinäkiinnikkeen asentaminen

Kun asennat näytön seinään, kiinnitä seinäkiinnike (lisävaruste) näytön taakse.

Tarkista, että seinäkiinnike on tiukasti kiinni sekä näytössä että seinässä.

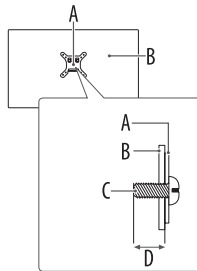
<b>Seinäkiinnitys (mm)</b>	100 x 100
<b>Standardin mukaiset ruuvit</b>	M4 x L10
<b>Ruuvien määrä</b>	4
<b>Seinäkiinnike (lisävaruste)</b>	LSW149 

### ✓ Huomautus

- Käytä VESA-standardin mukaisia ruuveja.
- Seinäkiinnikesarja sisältää asennusoppaan ja kaikki tarvittavat osat.
- Seinäkiinnike on lisävaruste. Voit hankkia lisävarusteita paikalliselta jälleenmyyjältä.
- Ruuvien pituus saattaa vaihdella eri seinäkiinnikesarjoissa. Jos käytät standardin mukaista pituutta pidempiä ruuveja, ne voivat vahingoittaa tuotetta sisältä.
- Katso lisätietoja seinäkiinnikkeen mukana toimitetusta ohjeesta.
- Varo käyttämästä liikaa voimaa asentaessasi seinäkiinnikettä, sillä näyttö voi vaurioitua.
- Irrota jalusta ennen näytön asentamista seinäkiinnikkeeseen. Voit irrottaa jalustan noudattamalla jalustan kiinnittämisjärjestystä käänteisesti.



- Vältä sähköiskut irrottamalla virtajohto ennen näytön asentamista tai siirtämistä.
- Kattoon tai vinolle seinälle asennettu näyttö saattaa pudota ja aiheuttaa loukkaantumisen. Käytä hyväksyttyä LG:n seinäkiinnikettä ja pyydä paikalliselta jälleenmyyjältä tai asiantuntevalta asentajalta apua asentamiseen.
- Loukkaantumisen välttämiseksi tämä laite tulee kiinnittää kunnolla seinään asennusohjeiden mukaisesti.
- Liiallinen voimankäyttö ruuveja kiristettäessä saattaa vahingoittaa näyttöä. Takuu ei kata tällä tavalla syntyneitä vaurioita.
- Käytä VESA-standardin mukaista seinäkiinnikettä ja ruuveja. Tuotetakuu ei kata virheellisestä käytöstä tai vääränlaisten osien käytöstä aiheutuneita vahinkoja.
- Näytön takaosasta mitattuna kukin asennettu ruuvi saa olla enintään 8 mm:n pituinen.



A: Seinäkiinnike

B: Näytön takaosa

C: Standardin mukaiset ruuvit

D: Maks 8 mm

Voit liittää näyttöön useita ulkoisia laitteita. Vaihda tulotilaa ja valitse ulkoinen laite, jonka haluat liittää tuotteeseen. Katso lisätietoja ulkoisten laitteiden kytkennöistä laitteiden mukana toimitetuista käyttöoppaista.

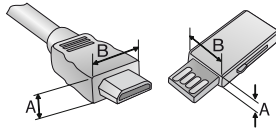
## Yhdistäminen porttiin

Kaikkia kaapeleita ei toimiteta laitteen mukana. Tämä näyttö tukee Plug and Play<sup>®</sup>-toimintoa.

\* Plug and Play: toiminto, jonka avulla tietokone tunnistaa käyttäjän kytkemät laitteet käynnistettäessä ilman määrittelyä tai käyttäjän toimia.



- Jos kytket näytön päälle sen ollessa kylmä, ruutu voi vilkkua. Tämä on normaalia.
- Älä paina ruutua pitkään sormella, sillä se voi aiheuttaa ruutuun tilapäisen vääristymän.
- Älä jätä pysäytyskuvaa näkyviin pitkäksi aikaa, jotta ne eivät jää ruutuun. Käytä näytönsäästäjää, jos mahdollista.
- Näytön läheisyyteen sijoitetut langattomat laitteet saattavat vaikuttaa kuvanlaatuun.
- Jotta yhteys toimii parhaiten, HDMI-kaapeleissa ja USB-laitteissa on oltava alle 10 mm:n paksuiset ja 18 mm:n levyiset kehukset. Jos USB-kaapeli tai USB-muistitikku ei sovi näyttösi USB-porttiin, käytä jatkojohtoa, joka tukee USB 2.0 -versiota. (Riippuen mallista)





\*  $A \leq 10 \text{ mm}$

\*  $B \leq 18 \text{ mm}$

## HDMI-liitäntä

- Kun HDMI-kaapeli liitetään, tuotteen ja ulkoisten laitteiden tulee olla sammutettuina ja kytkettyinä irti pistorasiasta.
- Tuettu HDMI-äänimuoto:  
Dolby Digital / Dolby Digital Plus (32 kHz / 44,1 kHz / 48 kHz), PCM (32 kHz / 44,1 kHz / 48 kHz / 96 kHz / 192 kHz)
- Noudata laitteen teknisiä vaatimuksia ja käytä suojattua liitäntäkaapelia, jossa on ferriittiydin, kuten HDMI-kaapelia.
- Suositellut HDMI-kaapelityypit
  - High Speed HDMI<sup>®</sup>/TM-kaapeli (alle 3 m)
  - High Speed HDMI<sup>®</sup>/TM-kaapeli, jossa on Ethernet-tuki (vain ARC/eARC)
- Käytä sertifioitua kaapelia, jossa on HDMI-logo. Jos sertifioitua HDMI-kaapelia ei käytetä, näytön kuva ei välttämättä näy tai saattaa ilmetä yhteysvirhe.
- Jos ääntä ei kuulu HDMI-tilassa, tarkista tietokoneen asetukset. Joissakin tietokoneissa HDMI-äänilähtö on valittava äänen oletuslähdeksi manuaalisesti.
- Kun tietokone yhdistetään HDMI:n kautta, tarkista tietokoneen tulo.
- Se voi aiheuttaa yhteensopivuusongelmia joidenkin tietokoneiden kanssa.

### ✓ Huomautus

- Jos Tulo-porttiin kytketty laite tukee myös HDMI Deep Colour -kokoontuloa, voit nähdä kuvat selkeämpinä. Jos laite ei kuitenkaan tue sitä, se ei välttämättä toimi kunnolla. Kytke tässä tapauksessa näytön [HDMI Deep Colour] -asetus pois päältä.
-  →  → [Yleiset] → [Ulkoiset laitteet] → [HDMI-asetukset] → [HDMI Deep Colour]

## USB-laitteiden liittäminen

### ✔ Huomautus

- Oheislaitteet myydään erikseen.
- USB-porttiin voi liittää näppäimistön, hiiren tai USB-laitteen.

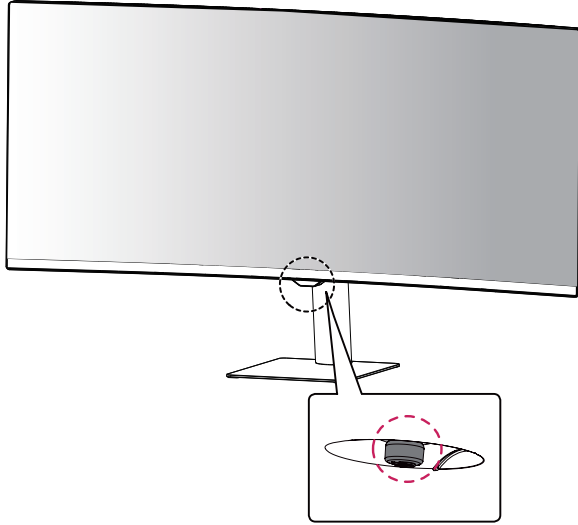


- USB-laitteen käyttöön liittyviä huomioita.
  - USB-laitetta, johon on asennettu automaattinen tunnistusohjelma tai joka käyttää omaa ohjainta, ei välttämättä tunnisteta.
  - Joitakin USB-laitteita ei välttämättä tueta, tai ne eivät välttämättä toimi kunnolla.
  - On suositeltavaa käyttää kiintolevyasemaa, jossa on virtalähde. (Jos mukana toimitettu virtalähde ei riitä, USB-laitetta ei ehkä tunnisteta kunnolla.)

# Näytön käynnistäminen

## Osat ja painikkeet

Kuva voi vaihdella mallin mukaan.



## Pikavalikko



	Virrankatkaisu
	Tulot
	Äänvoimakkuuden lisäys
	Äänvoimakkuuden hiljentäminen

# Tuotteen tiedot

## Käyttöympäristö

Käyttölämpötila	0 °C – 40 °C
Ilmankosteus	Alle 80 %
Säilytyslämpötila	-20 °C – 60 °C
Säilytyskosteus	Alle 85 %

## Langattoman moduulin (LGSBWAC23) tekniset tiedot

### WLAN (IEEE 802.11a/b/g/n/ac)

Taajuusalue	Lähtioteho (enintään)
2 400–2 483,5 MHz	16 dBm
5 150–5 725 MHz	16 dBm
5 725–5 850 MHz	13 dBm

### Bluetooth

Taajuusalue	Lähtioteho (enintään)
2 400–2 483,5 MHz	8 dBm

Koska taajuuskanavat voivat vaihdella maittain, käyttäjä ei voi muuttaa tai säätää käyttötaajuutta. Tämä tuote on määritetty paikallisen taajuustaulukon mukaisesti.

Käyttäjien on otettava huomioon, että laite on asennettava siten, että laitteen ja rungon väliin jää vähintään 20 cm.

Teknisiä tietoja voidaan muuttaa ilman ennakoilmoitusta.

Symboli ~ tarkoittaa vaihtovirtaa ja symboli --- tarkoittaa tasavirtaa.

**Mitat:** Näytön koko (leveys x syvyys x korkeus)

- Jalustan kanssa: 809,1 mm x 220,0 mm x 486,3 mm
- Ilman jalustaa: 809,1 mm x 91,4 mm x 369,4 mm

**Paino (ilman pakkausta)**

- Jalustan kanssa: 6,8 kg
- Ilman jalustaa: 5,1 kg

**Virtalähteet**

- Virtaluokitus: 19 V --- 3,4 A

**Muuntaja (AC/DC)**

- Malli: ADS-65AI-19-3 19065E  
ADS-65FAI-19 19065EPG-1  
ADS-65FAI-19 19065EPK-1  
ADS-65FAI-19 19065EPCU-1

Valmistaja: SHENZHEN HONOR ELECTRONIC

- Malli: MS-V3420R190-065LO-DE  
MS-V3420R190-065LO-KR  
MS-V3420R190-065LO-US

Valmistaja: MOSO POWER SUPPLY TECHNOLOGY CO LTD

- Lähtö: 19 V --- 3,42 A

# Tuetut tilat

## HDMI

Tarkkuus	Vaakataajuus (kHz)	Pystytaajuus (Hz)	Napaisuus (H/V)	Huomautukset
640 x 480	31,469	59,940	-/-	
800 x 600	37,879	60,317	+/+	
1024 x 768	48,363	60,004	-/-	
1920 x 1080	67,500	60,000	+/+	
1360 x 768	47,712	60,015	+/+	
3440 x 1440	43,819	29,993	+/-	Kun [HDMI Deep Color] on pois
3440 x 1440	73,681	49,987	+/-	
3440 x 1440	127,361	84,964	+/-	
3840 x 2160	133,313	59,997	+/-	
3440 x 1440	150,972	99,982	+/-	

## HDMI Ajoitus (Video)

Tuetut tilat (Esiasetustila)	Vaakataajuus (kHz)	Pystytaajuus (Hz)	Huomautukset
480P	31,5	60	
720P	45,0	60	
1080P	67,5	60	
2160P	135,0	60	

## Avoimen lähdekoodin ohjelmiston ilmoitustiedot

Voit hankkia lähdekoodin GPL-, LGPL-, MPL- ja muiden avoimien lähdekoodien käyttöoikeudet, joilla on velvollisuus luovuttaa tässä tuotteessa oleva lähdekoodi, ja pääsy kaikkiin viitattuihin käyttöoikeusehtoihin, tekijänoikeusilmoituksiin ja muihin asiaankuuluviin asiakirjoihin osoitteesta <https://opensource.lge.com>. LG Electronics voi toimittaa lähdekoodin CD-levyllä. Tästä palvelusta veloitetaan toimituskustannukset (tietovälineen hinta sekä toimitus- ja käsittelykulut). Pyynnön voi lähettää sähköpostitse osoitteeseen [opensource@lge.com](mailto:opensource@lge.com).

Tämä tarjous on voimassa kaikille, jotka saavat tämän tiedon kolme (3) vuotta siitä päivästä alkaen, kun olemme toimittaneet viimeisen kyseisen mallisen tuotteen.

## Käyttöoikeudet

Joka mallilla on eri lisenssi. Lisätietoja lisenssistä on osoitteessa [www.lg.com](http://www.lg.com).

**HDMI**<sup>TM</sup>  
HIGH-DEFINITION MULTIMEDIA INTERFACE

Valmistettu Dolby Laboratories myöntämällä lisenssillä. Dolby, Dolby Vision, Dolby Vision IQ, Dolby Audio, Dolby Atmos, ja kaksois-D-symboli ovat Dolby Laboratories Licensing Corporationin rekisteröityjä tavaramerkkejä.

**HEVC** Advance<sup>TM</sup>  
Covered by patents at [patentlist.accessadvance.com](http://patentlist.accessadvance.com)

The Bluetooth® word mark and logos are registered trademarks owned by Bluetooth SIG, Inc. and any use of such marks by LG Electronics Inc. is under license. Other trademarks and trade names are those of their respective owners.

**QUICKSET**<sup>®</sup>

# Vianmääritys

## Näytössä ei näy kuvaa.

- Onko näytön virtajohto kytketty?
  - Tarkista, että virtajohto on oikein kytketty pistorasiaan.
- Näkykö ruudussa teksti [Ei signaalia]?
  - Tämä ilmoitus näkyy, jos tietokoneen ja näytön välinen signaaliakaapeli puuttuu tai sitä ei ole kytketty kunnolla. Tarkista kaapeli ja kytketä tarvittaessa uudelleen.

## Näytön kuva on epävakaata ja epätarkkaa. / Näytön kuvat jättävät varjokälkiä.

- Valitsitko sopivan tarkkuuden?
  - Jos valittu tarkkuus on HDMI 1080i 60/50 Hz (limitetty), näyttö saattaa vilkkua. Vaihda tarkkuus tarkkuuteen 1080p tai suositeltuun tarkkuuteen.
  - Jos näyttöohjaimen ei määritetä suositeltuja (optimaalisia) tarkkuusasetuksia, tuloksena saattaa olla epätarkkaa tekstiä, himmeä näyttö, tavallista pienempi tai väärin sijoittunut näyttöalue.
  - Asetusten valitsemistavat saattavat vaihdella tietokoneen tai käyttöjärjestelmän mukaan, ja jotkin tarkkuusasetukset eivät välttämättä ole käytettävissä näyttöohjaimen suorituskyvystä riippuen. Tässä tapauksessa ota yhteys tietokoneen tai näyttöohjaimen valmistajaan.

## Näyttöön jää kuva.

- Jääkö kuva näkyviin myös silloin, kun näyttöstä katkaistaan virta?
  - Pysäytyskuvan katseleminen pitkään saattaa vahingoittaa näyttöä ja jättää siihen haamukuvan.
  - Voit pidentää näytön käyttöikää käyttämällä näyttönsäätäjää.
- Näkykö ruudussa täpliä?
  - Näyttöä käytettäessä ruudussa saattaa näkyä pikselöityneitä täpliä (punaista, vihreitä, sinisiä, valkoisia tai mustia). Tämä on LCD-näytöissä normaalia. Se ei ole virhe eikä, se heikennä näytön suorituskykyä.

## Näkykö ruudussa teksti Tuntematon näyttö, Plug and Play (VESA DDC) -näyttö löytyi?

- Tarkista, tukeeko näyttöohjain Plug and Play -toimintoa.

## Näytön ohjaaminen kaukosäätimellä ei onnistu.

- Varmista, että tuotteen ja kauko-ohjaimen välissä ei ole esteitä.
- Tarkista, että paristot toimivat ja että ne on asennettu oikein (+ ja +, - ja -).
- Vaihda paristot uusiin.

## Näyttö virta katkeaa äkillisesti.

- Voit poistaa tämän toiminnon käytöstä siirtymällä kaukosäätimellä kohtaan [☸] → [☹] → [Yleiset] → [Järjestelmä] → [Kellonaika ja ajastin] → [Ajastimet] → [Lepotila-ajastin] → [Pois päältä].
- Tarkista, toimivatko ulkoiset laitteet yhdessä.
- Tarkista, aktivoituuko automaattinen sammuustoiminto asetuksissa määritettynä ajankohtana. Jos näyttö ei saa signaalia, se sammuu automaattisesti 15 minuutin käyttämättömyyden jälkeen.

## WQHD 100Hz ei ole käytettävissä.

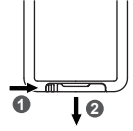
- Tarkistitko kaapeliliitännän?
  - Tarkista, että kaapeli on kytketty oikein.
  - Käytä tuotteen mukana toimitettuja lisävarusteita.
- Onko resoluutio ja virkistystaajuus asetettu oikein?
  - Aseta oikea resoluutio ja virkistystaajuus tietokoneen näytön resoluutioasetuksista tai soittimen asetusvalikosta.
- Tukeeko yhdistetty ulkoinen laite WQHD 100Hz?
  - Se on käytettävissä vain ulkoisissa laitteissa, jotka tukevat WQHD 100Hz.
  - Tarkista, tukeeko yhdistetty ulkoinen laite WQHD 100Hz.
- Onko [HDMI Deep Colour] -toiminto käytössä?
  - Siirry kohtaan [☸] → [☹] → [Yleiset] → [Ulkoiset laitteet] → [HDMI-asetukset] → [HDMI Deep Colour] ja ota toiminto käyttöön.

# Kaukosäätimen käyttäminen

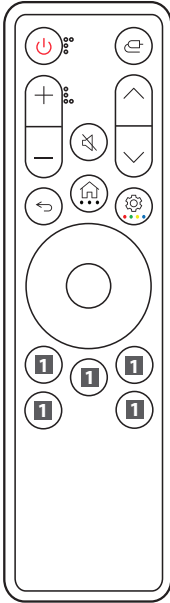
## Kaukosäätimen pariston vaihtaminen

Käytä 3 V:n CR2025-nappiparistoa. Vaihda paristo uuteen ja aseta se paristolokeroon kuvan mukaisesti.

- 1 Avaa kaukosäätimen takaosassa oleva paristolokero painamalla hakasta sivulle ja sitten vetämällä.
- 2 Kohdista uuden pariston (+) -napa paristokotelon merkinnän kanssa ja aseta ne oikein.
- 3 Työnnä paristolokeroa, kunnes kuuluu napsahdus.



Kuvat voivat poiketa todellisista lisävarusteista.



- 🔌 Virta** Kytkee tai katkaisee näytön virran.
- 🏠 Tulo** Valitsee tulotilan.
- +/- Äännoimakkuspainikkeet** Säättää äännoimakkuutta.
- 🔇 Vaimennus** Mykistää kaikki äänet.
- ^/∨ Ohjelmapainikkeet** Selaa tallennettuja ohjelmia.
- ↔ Takaisin** Palaa edelliselle tasolle.
- 🕒 Aloitus** Näyttää aloitusvalikon, kuten kellonajan, sään, sovellusluettelon ja ulkoisen tulon.
- Lisää toimintoja** Jos pidät painiketta painettuna, voit tarkastella kohteen lisätietoja.
- ⚙️ Asetukset** Tuo päävalikkonäytön näkyviin tai poistaa sen näkyvistä.
- Väri-painike** Jos pidät painiketta painettuna, voit käyttää nelivärisiä painikkeita.
- 📶 Suuntapainikkeet ja OK** Voit siirtää, valita ja säätää valikkoja.
- 1 Suoratoistopalveluiden painikkeet** Yhdistäminen videon suoratoistopalveluun.
- 1 🏠 Kotihallintapaneeli** Avaa [Kotihallintapaneeli]-kohdan.
- 1 ? Käyttöopas** Avaa [Käyttöopas]-kohdan.
- 1 ☆ FAV** Avaa suosikkiohjelmaluettelon.

(Kaikki painikkeet ja palvelut eivät ehkä ole käytettävissä mallin tai alueen mukaan.)

### 📌 Huomautus

- Varmista, että suuntaat kaukosäätimen näytön kaukosäädintunnistimeen.
- Tuotteen sisäisiä ja ulkoisia paristoja ei saa altistaa liialliselle kuumuudelle, kuten suoralle auringonpaisteelle, tulelle tai vastaavalle.
- Jos paristo vaihdetaan väärän tyyppiseen, seurauksena on palo- tai räjähdysvaara.

