



MANUAL DE USUARIO

MONITOR LCD LED

(Monitor LED*)

* Los monitores LED de LG cuentan con una pantalla LCD y retroiluminación LED.

Lea atentamente este manual antes de poner en funcionamiento el equipo y consérvelo para futuras consultas.

32UK550

www.lg.com

Copyright © 2018 LG Electronics Inc. Todos los derechos reservados.

CONTENIDO

LICENCIA.....	2
SOFTWARE DE CÓDIGO ABIERTO	3
MONTAJE Y PREPARACIÓN	3
USO DEL MONITOR	8
CONFIGURACIÓN DE USUARIO	10
SOLUCIÓN DE PROBLEMAS.....	21
ESPECIFICACIONES DEL PRODUCTO	23

LICENCIA

Cada modelo tiene licencias diferentes. Para obtener más información acerca de las licencias, visite www.lg.com.



Los términos HDMI y HDMI High-Definition Multimedia Interface, y el logotipo de HDMI son marcas comerciales o marcas comerciales registradas de HDMI Licensing Administrator, Inc. en los Estados Unidos y otros países.

SOFTWARE DE CÓDIGO ABIERTO

Para obtener el código fuente bajo GPL, LGPL, MPL y otras licencias de código abierto que contiene este producto, visite <http://opensource.lge.com>.

Además del código fuente, se pueden descargar los términos de la licencia, las anulaciones de la garantía y los avisos de derechos de autor.

LG Electronics también le proporcionará el código abierto en un CD-ROM por un costo que cubra los gastos de dicha distribución (como el costo del medio, del envío y de la manipulación) una vez realizado el pedido por correo electrónico a la dirección opensource@lge.com.

Esta oferta es válida solo durante un período de tres años después de que se envíe el último cargamento de este producto. Esta oferta es válida para todo aquel que reciba esta información.

MONTAJE Y PREPARACIÓN



PRECAUCIÓN

- Use siempre componentes originales para garantizar su seguridad y un rendimiento óptimo del producto.
- La garantía del producto no cubre los daños o lesiones causados por el uso de elementos falsificados.
- Se recomienda utilizar los componentes suministrados.
- Si utiliza cables genéricos que no estén certificados por LG, es posible que no vea la pantalla o que la imagen tenga ruido.
- Las ilustraciones de este documento representan los procedimientos más habituales, por lo que podrían diferir del producto real.
- No aplique sustancias extrañas (aceites, lubricantes, etc.) a las piezas de los tornillos para el montaje del producto. (Se podría dañar el producto.)
- Si los tornillos se aprietan demasiado fuerte, el monitor podría sufrir daños. La garantía del producto no cubre los daños causados por este motivo.
- No transporte el monitor boca abajo sujetándolo únicamente por la base. El monitor podría separarse del soporte, caer y provocar lesiones personales.
- Cuando levante o mueva el monitor, no toque la pantalla. Si se ejerce fuerza en la pantalla, podría dañarse.
- Para el patrón de aspecto ondulado, a diferencia del método habitual de revestimiento, se aplica un material brillante añadido a la materia prima. Sin el aspecto de pelado, tiene buena durabilidad. Por favor, úselo con seguridad, ya que el producto se puede usar sin ningún problema.

! NOTA

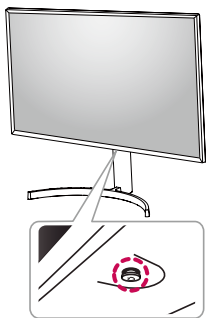
- Los componentes pueden tener un aspecto distinto al de los que se muestran en este manual.
- Toda la información y las especificaciones del producto que se detallan en este manual pueden modificarse sin previo aviso con el fin de mejorar el rendimiento del producto.
- Para adquirir accesorios opcionales, diríjase a una tienda de electrónica o a un sitio de compra en línea. También puede ponerse en contacto con el distribuidor donde haya adquirido el producto.
- El cable de alimentación suministrado puede variar en función de la región.

Software y controladores compatibles

Puedes descargarte e instalar la versión más reciente desde la página web LGE (www.lg.com).

Software y controladores	Prioridad de instalación
Controlador del monitor	Recomendado
OnScreen Control	Recomendado
Dual Controller	Opcional

Descripción de botones y productos



**Botón Joystick /
LED de alimentación**

Cómo utilizar el botón joystick

Puede controlar fácilmente las funciones del monitor si presiona el botón de la palanca o lo mueve con el dedo hacia la izquierda, la derecha, arriba o abajo.

Funciones básicas

		Encender	Pulse el botón joystick una vez con el dedo para encender el monitor.
		Apagar	Presione y mantenga pulsado el botón de la palanca una vez durante más de 5 segundos para apagar el monitor.
		Control de volumen	Puede controlar el volumen moviendo el botón joystick a la izquierda o la derecha.

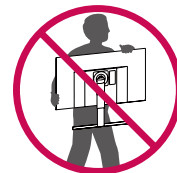
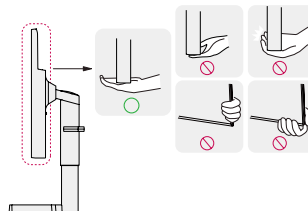
! NOTA

- El botón joystick se encuentra en la parte inferior del monitor.

Transporte y elevación del monitor

Antes de levantar o mover el monitor, siga estas instrucciones para evitar rayar o dañar el monitor, y transportarlo de manera segura, independientemente del tamaño y forma que tenga.

- Se recomienda colocar el monitor en su caja o envolverlo con el material de embalaje original antes de intentar moverlo.
- Antes de levantar o mover el monitor, desenchufe el cable de alimentación y los demás cables.
- Sujete con firmeza la parte inferior y el lateral del marco del monitor. No lo sostenga por el panel.
- Cuando sostenga el monitor, coloque la pantalla mirando en dirección opuesta a usted para evitar que se raye.
- Al transportar el monitor, no lo exponga a sacudidas ni a una vibración excesiva.
- Al transportar el monitor, manténgalo en vertical, nunca lo gire hacia uno de sus lados ni lo incline lateralmente.

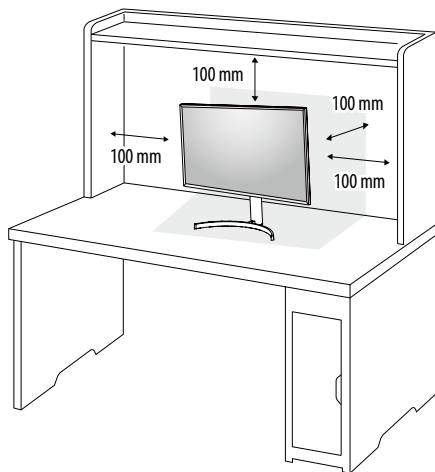


! PRECAUCIÓN

- En la medida de lo posible, procure no tocar la pantalla del monitor.
 - Podría dañar la pantalla o algunos de los píxeles empleados para crear las imágenes.
- Si utiliza el panel del monitor sin la base del soporte, su botón joystick podría provocar que el monitor se vuelva inestable y caiga, lo que podría producir lesiones a personas o daños en el monitor. Además, esto podría causar un mal funcionamiento del botón joystick.

Instalación encima de una mesa

- Levante el monitor y colóquelo encima de una mesa en posición vertical. Instálelo a una distancia mínima de 100 mm de la pared para permitir una ventilación adecuada.

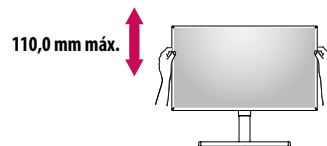


⚠ PRECAUCIÓN

- Desenchufe el cable de alimentación antes de mover o instalar el monitor. Existe riesgo de descarga eléctrica.
- Asegúrese de utilizar el cable de alimentación que se incluye con el producto y conéctelo a una toma de pared con conexión a tierra.
- Si necesita otro cable de alimentación, póngase en contacto con el distribuidor local o con la tienda minorista más cercana.

Ajuste de la altura del soporte

- Coloque el monitor montado sobre la base del soporte en posición vertical.
- Sujete el monitor firmemente con ambas manos.



⚠ ADVERTENCIA

- Al ajustar la altura de la pantalla, no coloque la mano en el cuerpo del soporte para evitar lesiones en los dedos.

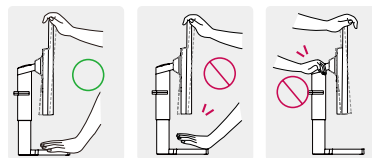
Ajuste del ángulo

- Coloque el monitor montado sobre la base del soporte en posición vertical.
- Ajuste el ángulo de la pantalla.

El ángulo de la pantalla se puede ajustar hacia delante y atrás entre -5° y 15° para que la visualización sea más cómoda.

⚠ ADVERTENCIA

- Para evitar que se produzcan lesiones en los dedos al ajustar la pantalla, no sujete la parte inferior del marco del monitor como se muestra a continuación.
- Tenga cuidado de no tocar ni presionar el área de la pantalla al ajustar el ángulo del monitor.

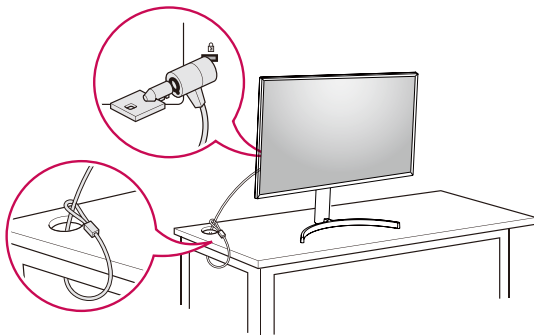


Uso del cable de anclaje Kensington

El conector del sistema de seguridad Kensington está situado en la parte inferior del monitor.

Para obtener más información sobre su instalación y uso, consulte el manual del usuario del cable de anclaje Kensington, o visite el sitio web <http://www.kensington.com>.

Fije el monitor a una mesa con el cable del sistema de seguridad Kensington.



! NOTA

- El sistema de seguridad Kensington es opcional. Puede obtener accesorios opcionales en la mayoría de tiendas de electrónica.

Instalación de la placa de montaje en pared

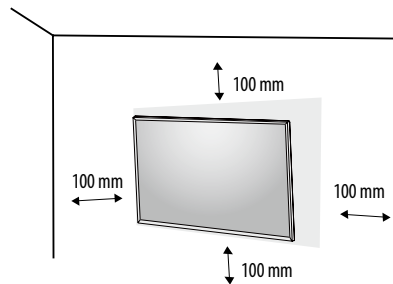
Este monitor cumple las especificaciones de la placa de montaje en pared y de otros dispositivos compatibles.

! NOTA

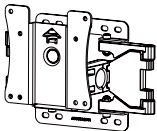
- La placa de montaje en pared se vende por separado.
- Para obtener más información sobre su instalación, consulte la guía de instalación de la placa de montaje en pared.
- Tenga cuidado de no ejercer demasiada fuerza al montar la placa de montaje en pared, ya que podría dañarse la pantalla.
- Retire el soporte antes de instalar el monitor en un montaje de pared realizando el proceso de montaje, pero al revés.

Instalación en una pared

Instale el monitor a una distancia mínima de 100 mm de la pared y deje unos 100 mm de espacio en cada lado del monitor para permitir una ventilación adecuada. Puede obtener instrucciones de instalación detalladas en cualquier tienda minorista. Asimismo, consulte el manual para obtener información sobre cómo montar e instalar un soporte de montaje en pared con inclinación.



Si instala el monitor en una pared, fije un soporte de montaje en pared (opcional) en la parte trasera del monitor. Asegúrese de que el soporte de montaje en pared esté bien fijado al monitor y a la pared.

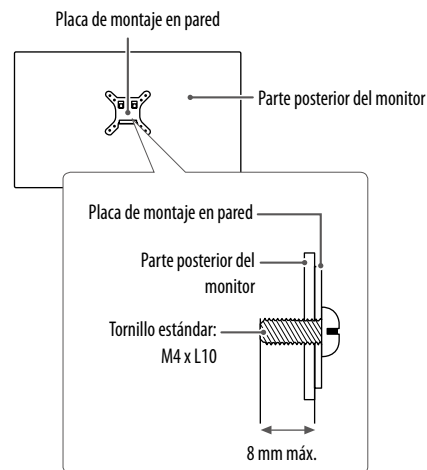
Montaje en pared (mm)	100 x 100
Tornillo estándar	M4 x L10
Número de tornillos	4
Placa de montaje en pared (opcional)	LSW 149 

NOTA

- Si se usan tornillos que no cumplan el estándar VESA, el monitor podría sufrir daños o caerse. LG Electronics no se hace responsable de ningún accidente provocado por no haber usado tornillos estándar.
- El kit de montaje en pared incluye una guía de instalación y todas las piezas necesarias.
- El soporte de montaje en pared es opcional. Puede solicitar accesorios opcionales a su distribuidor local.
- La longitud de los tornillos puede variar en función del soporte de montaje en pared. Si utiliza tornillos más largos que la longitud estándar, podría dañar el interior del producto.
- Para obtener más información, consulte el manual del usuario del soporte de montaje en pared.

PRECAUCIÓN

- Desenchufe el cable de alimentación antes de mover o instalar el monitor para evitar que se produzcan descargas eléctricas.
- Si el monitor se instala en el techo o en una pared inclinada, puede caerse y provocar lesiones. Utilice un soporte de montaje en pared autorizado por LG y póngase en contacto con el distribuidor local o con personal cualificado.
- Si los tornillos se aprietan demasiado fuerte, el monitor podría sufrir daños. La garantía del producto no cubre los daños causados por este motivo.
- Utilice el soporte de montaje en pared y los tornillos conformes al estándar VESA. La garantía del producto no cubre los daños causados por el uso o uso indebido de componentes inadecuados.
- Cuando se mida desde la parte posterior del monitor, la longitud de cada uno de los tornillos instalados debe ser de 8 mm o menos.



USO DEL MONITOR

- Las ilustraciones de este manual pueden variar con respecto al producto real.

Presione el botón joystick, vaya a **Configuración** → **Entrada** y, a continuación, seleccione la opción de entrada.

PRECAUCIÓN

- No presione la pantalla durante mucho tiempo. La imagen se podría distorsionar.
- No visualice una imagen fija en la pantalla durante mucho tiempo. La imagen podría quedar impresa. Utilice un salvapantallas para la PC si es posible.
- Para conectar el cable de alimentación a la toma, utilice una regleta (de 3 tomas) con conexión a tierra o una toma de pared con conexión a tierra.
- Es posible que el monitor parpadee cuando se encienda en un lugar a baja temperatura. Esto es normal.
- Es posible que a veces aparezcan puntos rojos, verdes o azules en la pantalla. Esto es normal.

Conexión a un PC

- Este monitor admite la función Plug and Play*.

* Plug and Play: Función que permite conectar un dispositivo al ordenador sin tener que reconfigurar nada ni instalar ningún controlador manualmente.

Conexión HDMI

Transmite las señales de audio y vídeo digitales de un PC al monitor.

PRECAUCIÓN

- El uso de un cable de DVI a HDMI / DP (DisplayPort) a HDMI puede causar problemas de compatibilidad.
- Utilice un cable certificado con el logotipo HDMI. Si no utiliza un cable HDMI certificado, es posible que la pantalla no se muestre o que se produzca un error de conexión.
- Tipos de cable HDMI recomendados
 - Cable HDMI™/™ de alta velocidad
 - Cable HDMI™/™ de alta velocidad con Ethernet

Conexión DisplayPort

Transmite las señales de audio y vídeo digitales de un PC al monitor.

NOTA

- Puede que no haya salida de vídeo o audio en función de la versión de DP (DisplayPort) del PC.
- Si utiliza una tarjeta gráfica de salida Mini DisplayPort, utilice un cable Mini DP a DP (Mini DisplayPort a DisplayPort) o puerto genérico compatible con DisplayPort1.4. (Se vende por separado)

Conexión a dispositivos AV

Conexión HDMI

La conexión HDMI transmite señales de audio y video digitales desde el dispositivo AV al monitor.

! NOTA

- El uso de un cable de DVI a HDMI / DP (DisplayPort) a HDMI puede causar problemas de compatibilidad.
- Utilice un cable certificado con el logotipo HDMI. Si no utiliza un cable HDMI certificado, es posible que la pantalla no se muestre o que se produzca un error de conexión.
- Tipos de cable HDMI recomendados
 - Cable HDMI™ de alta velocidad
 - Cable HDMI™ de alta velocidad con Ethernet

Conexión de periféricos

Conexión de auriculares

Conecte periféricos al monitor a través de la toma de auriculares.

! NOTA

- Los dispositivos periféricos se venden por separado.
- En función de los ajustes de audio del PC y del dispositivo externo, la función de los auriculares y los altavoces puede estar limitada.
- Si utiliza auriculares con clavija en ángulo, pueden surgir problemas a la hora de conectar otro dispositivo externo al monitor. Por lo tanto, se recomienda el uso de auriculares con clavija recta.



En ángulo



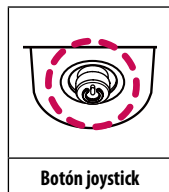
Rectos
(recomendado)

CONFIGURACIÓN DE USUARIO

! NOTA

- Es posible que el menú en pantalla (OSD) del monitor no coincida exactamente con el de las imágenes incluidas en este manual.

Activación del menú principal



- 1 Pulse el botón joystick en la parte inferior del monitor.
- 2 Mueva el Botón Joystick hacia arriba o abajo y a la izquierda o la derecha para establecer las opciones.
- 3 Pulse el botón joystick una vez más para salir del menú principal.

Botón	Estado del menú		Descripción
	Menú principal desactivado		Permite activar el menú principal.
	Menú principal activado		Permite salir del menú principal. (Mantenga presionado del botón durante más de 5 segundos para apagar el monitor. Puede apagar el monitor en cualquier momento, incluso cuando la función OSD está activada.)
	◀	Menú principal desactivado	Permite ajustar el nivel de volumen del monitor.
		Menú principal activado	Permite acceder a las funciones de Entrada .
	▶	Menú principal desactivado	Permite ajustar el nivel de volumen del monitor.
		Menú principal activado	Permite acceder a la función de Configuración .
	▲	Menú principal desactivado	Muestra la información sobre la entrada actual.
		Menú principal activado	Permite apagar el monitor.
	▼	Menú principal desactivado	Muestra la información sobre la entrada actual.
		Menú principal activado	Introduce las características del Juego .

Opciones del menú principal



Menú principal	Descripción
Entrada	Establece el modo de entrada.
Apagar	Permite apagar el monitor.
Configuración	Permite configurar los ajustes de la pantalla.
Juego	Permite establecer el modo de juego para los videojuegos.
Salir	Permite salir del menú principal.

Configuración de menú

- 1 Para acceder al menú OSD, pulse el Botón Joystick en la parte inferior del monitor y, a continuación, acceda al **Configuración**.
- 2 Mueva el Botón Joystick hacia arriba o abajo y a la izquierda o la derecha para establecer las opciones.
- 3 Para volver al menú superior o establecer otros elementos de menú, mueva el botón Joystick hacia ◀ o pulse (⏮).
- 4 Si desea salir del menú OSD, mueva el Botón Joystick hacia ◀ hasta salir.



Ajustes Rápidos



Entrada




Imagen




General

Ajustes Rápidos

Configuración > Ajustes Rápidos	Descripción	
Brillo	Ajusta el contraste de color y el brillo de la pantalla.	
Contraste		
Volumen	Permite ajustar el nivel de volumen.  NOTA • Puede ajustar Silencio o Habilitar sonido moviendo el botón del joystick hacia ▼ en el menú Volumen .	
Temperat.	Usuario	El usuario puede ajustarlo a rojo, verde o azul mediante la personalización.
	Calido	Permite establecer el color de la pantalla en un tono rojizo.
	Medio	Permite establecer el color de la pantalla en un tono entre rojo y azul.
	Frio	Permite establecer el color de la pantalla en un tono azulado.
	Manual	El usuario puede ajustar la temperatura del color.

Entrada

Configuración > Entrada	Descripción	
Lista de entradas	Permite seleccionar el modo de entrada.	
Relación de aspecto	Ajusta la proporción de la pantalla.	
	ancho completo	Muestra el vídeo en pantalla panorámica, con independencia de la entrada de señal de vídeo.
	Original	Muestra el vídeo según la proporción de la señal de entrada.
	1:1	No se ajusta la relación con respecto al original.
	 NOTA • Con la resolución recomendada (3 840 x 2 160), la pantalla tiene el mismo aspecto en las opciones ancho completo , Original y 1:1 . • No hay menú 1:1 en el Modo FreeSync. (Vaya a Imagen → Ajustar Juego → FreeSync , para ajustar desde FreeSync Básico o Extendido a Off).	

Imagen


! NOTA


- El **Modo de Imagen** que se puede configurar depende de la señal de entrada.

[Modo de imagen en señal SDR (no HDR)]


Configuración > Imagen	Descripción	
Modo de Imagen	Por Defecto	Permite al usuario ajustar cada elemento. Se puede ajustar el modo de color del menú principal.
	Lector	Optimiza la pantalla para visualizar documentos. Usted puede aumentar el brillo de la pantalla en el menú Visualización en pantalla (OSD).
	Foto	Permite optimizar la pantalla para fotos.
	Cine	Permite optimizar la pantalla para videos.
	Efecto HDR	Optimiza la pantalla para un alto alcance dinámico.
	Habitación Oscura 1	Este modo permite ajustar el brillo en el nivel óptimo para trabajar en entornos oscuros.
	Habitación Oscura 2	Este modo establece el brillo a un nivel inferior a Habitación Oscura 1 .
	Colores Especiales	Este modo es para usuarios que no pueden distinguir entre el rojo y el verde. Permite a los usuarios con debilidad ocular distinguir fácilmente entre estos dos colores.
	Juego FPS 1	Este modo está optimizado para videojuegos de disparos en primera persona (FPS).
	Juego FPS 2	Tiene un valor de estabilizador negro más alto que el Juego FPS 1- Videojuego de disparos en primera persona). Es adecuado para videojuegos de disparos en primera persona muy oscuros.
	Juego RTS	Este modo está optimizado para los Juego RTS.
	Por Defecto (Juego)	En este modo, los usuarios pueden personalizar varios elementos incluyendo las opciones relacionadas con el videojuego.
	EBU	Espacio en color de una TV PAL estándar para emisiones televisivas.
	REC709	Espacio en color de una HDTV estándar para emisiones televisivas.
	SMPTE-C	Espacio en color de una TV NTSC estándar para emisiones televisivas.
! NOTA <ul style="list-style-type: none"> Si se cambia el Modo de Imagen, la pantalla podría parpadear o podría verse afectada la resolución de la pantalla de su PC. 		

[Modo de imagen en señal HDR]

Configuración > Imagen	Descripción	
Modo de Imagen	HDR vivo	Optimiza la pantalla para colores vívidos HDR.
	HDR Estándar	Optimiza la pantalla para HDR.
	Juego HDR	Optimiza la pantalla para Juegos HDR.
	HDR Cine	Optimiza la pantalla para vídeos HDR.
	<p> NOTA</p> <ul style="list-style-type: none"> • El contenido HDR podría no funcionar correctamente dependiendo de la configuración del Windows10 OS. Por favor, revise la configuración de On / Off del HDR del Windows. • Cuando la función HDR esté activada, la calidad de los caracteres o de la imagen podría ser débil, según sea el rendimiento de la tarjeta gráfica. • Cuando la función HDR esté activada, la pantalla podría parpadear o agrietarse cuando se cambie la entrada del monitor o se ponga en on / off , según sea el rendimiento de la tarjeta gráfica. 	



Configuración > Imagen		Descripción	
Ajustar Imagen	Brillo	Ajusta el brillo de la pantalla.	
	Contraste	Ajusta el contraste de la pantalla.	
	Nitidez	Sirve para ajustar la definición de la pantalla.	
	SUPER RESOLUTION+	Alto	Una calidad óptima de imagen se muestra cuando un usuario desea imágenes nítidas. Es eficaz para la alta calidad de video o juego.
		Medio	La calidad de imagen optimizada se muestra cuando un usuario desea imágenes entre los modos de baja y alta para una cómoda visualización. Es eficaz para la UCC o de vídeo SD.
		Bajo	La calidad de imagen optimizada se muestra cuando un usuario desea imágenes suaves y naturales. Es eficaz para las fotos o imágenes fijas de movimiento lento.
		Off	Selecciona esta opción para ver todos los días. SUPER RESOLUTION+ está apagado en este modo.
		<p> NOTA</p> <ul style="list-style-type: none"> Dado que es una función para aumentar la nitidez de imágenes de baja resolución, no se recomienda usar la función para textos normales o para iconos del escritorio. Hacerlo podría causar una alta nitidez innecesaria. 	
	Niv. de Osc.	Establece el nivel de compensación (solo para HDMI). <ul style="list-style-type: none"> Compensación: como referencia para la señal de vídeo, es el color más oscuro que el monitor puede mostrar. 	
		Alto	Mantiene el ratio de contraste de la pantalla actual.
		Bajo	Disminuye los niveles de negro y aumenta los niveles de blanco de la relación de contraste actual de la pantalla.


Configuración > Imagen		Descripción			
Ajustar Imagen	HDMI ULTRA HD Deep Color	Proporciona imágenes más claras cuando se conecta con un aparato compatible con ULTRA HD Deep Color. (ALTA DEFINICIÓN ULTRA Color Oscuro).			
		4K @ 60 Hz Formato Soporte(HDMI ULTRA HD Deep Color On)			
		Resolución	Índice del marco (Hz)	Profundidad del color / Muestreo cromático	
				8 bit	10 bit
		3840 x 2160	59,94 60,00	YCbCr 4:2:0	
				YCbCr 4:2:2	
				YCbCr 4:4:4	-
				RGB	-
		4K @ 30 Hz Formato Soporte(HDMI ULTRA HD Deep Color Off)			
		Resolución	Índice del marco (Hz)	Profundidad del color / Muestreo cromático	
				8 bit	10 bit
		3840 x 2160	29,97 30,00	YCbCr 4:2:2	
				YCbCr 4:4:4	-
				RGB	-
		<div><div>!</div><div>NOTA</div></div> <ul style="list-style-type: none">• Si el aparato conectado no es compatible con ULTRA HD Deep Color (ALTA DEFINICIÓN ULTRA Color Oscuro), la función podría no funcionar correctamente.• Si ocurre algún problema, ajuste la opción del HDMI ULTRA HD Deep Color (HDMI ALTA DEFINICIÓN ULTRA Color Oscuro) en Off(Apagado).• La opción HDMI ULTRA HD Deep Color (HDMI ULTRA HD Color Oscuro) debe estar configurada para cada puerto HDMI (HDMI IN 1, HDMI IN 2) por separado.• La opción HDMI ULTRA HD Deep Color (HDMI ULTRA HD Color Oscuro) puede cambiarse en CONFIGURAR Menú de Visualización en pantalla (OSD). <div>(Configuración - Imagen- Ajustar Imagen- HDMI ULTRA HD Deep Color(HDMI ULTRA HD Color Oscuro) Off / On)</div>			
	DFC	On	Ajusta el brillo de la pantalla automáticamente.		
		Off	Desactiva la función DFC.		

Configuración > Imagen		Descripción	
Ajustar Juego	Tiempo de Respuesta	<p>Establece un tiempo de respuesta para la visualización de las imágenes según la velocidad de la pantalla.</p> <p>Para un entorno normal, se recomienda que use Rápido.</p> <p>Para imágenes que se mueven rápido, se recomienda que use Más Rápido.</p> <p>Es posible que se fije la imagen si configura en Más Rápido.</p>	
		Más Rápido	Permite establecer el tiempo de respuesta en nivel Más Rápido.
		Rápido	Permite establecer el tiempo de respuesta en nivel Rápido.
		Normal	Permite establecer el tiempo de respuesta en nivel Normal.
		Off	No utiliza la función de mejora del tiempo de respuesta.
	FreeSync	<p>Proporciona imágenes continuas y naturales sincronizando la frecuencia vertical de la señal de entrada con la de la señal de salida.</p> <p> PRECAUCIÓN</p> <ul style="list-style-type: none"> • Interfaz compatible: DisplayPort, HDMI. • Tarjeta gráfica compatible: Una tarjeta gráfica que sea compatible con el AMD's FreeSync si es necesario. • Versión compatible: Asegúrese de actualizar la tarjeta gráfica al último driver. • Para más información y requisitos, consulte la página web de AMD: http://www.amd.com/FreeSync 	
		Extendido	Permite un alcance de frecuencia más amplio que el modo básico de la función FreeSync . La pantalla podría parpadear durante la partida.
		Básico	Permite un alcance de frecuencia básica de la función FreeSync .
		Off	Apaga el FreeSync.
	Estabilizador de Negro	<p>Puede controlar el contraste negro para obtener una mejor visibilidad en las escenas oscuras.</p> <p>Al aumentar el valor de Estabilizador de Negro, aumenta la luminosidad del área de nivel bajo de gris de la pantalla. Se pueden distinguir con facilidad los objetos en las pantallas de juegos oscuros.</p> <p>Al reducir los valores de Estabilizador de Negro, se oscurecen las zonas de niveles de grises bajos y se aumenta el contraste dinámico de la pantalla.</p>	

Configuración > Imagen		Descripción	
Ajustar Color	Gamma	Modo 1, Modo 2, Modo 3	Cuanto mayor sea el valor de gamma, más oscura se verá la imagen. Del mismo modo, cuanto menor sea el valor de gamma, más clara se verá la imagen.
		Modo 4	Si usted no necesita ajustar la configuración de gamma, seleccione Modo 4.
	Temperat.	Usuario	El usuario puede ajustarlo a rojo, verde o azul mediante la personalización.
		Calido	Permite establecer el color de la pantalla en un tono rojizo.
		Medio	Permite establecer el color de la pantalla en un tono entre rojo y azul.
		Frio	Permite establecer el color de la pantalla en un tono azulado.
		Manual	El usuario puede ajustar la temperatura del color.
	Rojo	Puede personalizar el color de la imagen con los colores rojo, verde y azul .	
	Verde		
	Azul		
	Seis Colores	Para cumplir los requisitos de color del usuario, permite ajustar del color y saturación de los seis colores (Rojo_Tonalidad, Rojo_Saturación, Verde_Tonalidad, Verde_Saturación, Azul_Tonalidad, Azul_Saturación, Cyan_Tonalidad, Cyan_Saturación, Magenta_Tonalidad, Magenta_Saturación, Amarillo_Tonalidad, Amarillo_Saturación) y guardar los ajustes.	
		Tonalidad	Ajusta el tono de la pantalla.
		Saturación	Ajusta la saturación de los colores de la pantalla. Cuanto menor sea el valor, menos saturados y brillantes serán los colores. Cuanto mayor sea el valor, más saturados y oscuros serán los colores.
reinicio de la imagen	¿Quieres Reiniciar la configuración de la imagen?		
	No	Cancelar la selección.	
	Si	Vuelve a los valores predeterminados.	

General

Configuración > General		Descripción
Idioma		Permite visualizar la pantalla del menú en el idioma deseado.
SMART ENERGY SAVING	Alto	Permite ahorrar energía con la función SMART ENERGY SAVING de alta eficiencia.
	Bajo	Permite ahorrar energía con la función SMART ENERGY SAVING de baja eficiencia.
	off	Desactiva la función SMART ENERGY SAVING.
	<p> NOTA</p> <ul style="list-style-type: none"> El valor de los datos de ahorro de energía puede variar dependiendo del panel y de los proveedores del panel. Si establece la opción SMART ENERGY SAVING en Alto o Bajo, la luminosidad del monitor se reducirá o se incrementará dependiendo de la fuente. 	
LED de alimentación		Permite encender y apagar la luz LED de alimentación de la parte inferior del monitor.
	On	Se enciende automáticamente el indicador de encendido.
	Off	Se apaga el indicador de encendido.
Espera Automática		Función que apaga automáticamente el monitor cuando no hay movimiento en la pantalla durante un periodo de tiempo. Puede establecer el temporizador para la función de apagado automático.(Off, 4 H, 6 H y 8 H)
DisplayPort 1.2		<p>Permite activar o desactivar DisplayPort 1.2.</p> <p> NOTA</p> <ul style="list-style-type: none"> Asegúrese de activarlo si la versión de DisplayPort es compatible con la tarjeta gráfica. Inhabilitar si no es compatible con la tarjeta gráfica.
Zumbador		Este ajuste le permite configurar el sonido generado desde el Zumbador cuando su monitor esté en on .
	On	Activa el Zumbador .
	Off	Desactiva el Zumbador .

Configuración > General	Descripción	
Bloquear OSD	Esta función desactiva la configuración y ajustes de los menús.	
	On	Activa el Bloquear OSD.
	Off	Desactiva el Bloquear OSD.
	<p> NOTA</p> <ul style="list-style-type: none"> Todas las funciones están inhabilitados excepto Brillo, Contraste, Volumen, Lista de entradas, Relación de aspecto, Bloquear OSD y Información. 	
Tamaño OSD	Usted puede escoger que el Tamaño OSD sea Grande o Pequeño.	
Información	La información que se muestra incluye Modelo, Número de serie, Tiempo Total de Encendido, Resolución	
Reiniciar	¿Desea reiniciar sus ajustes?	
	No	Cancelar la selección.
	Si	Vuelve a los valores predeterminados.

SOLUCIÓN DE PROBLEMAS

No se muestra nada en la pantalla.	
¿Está enchufado el cable de alimentación del monitor?	<ul style="list-style-type: none"> • Compruebe que el cable de alimentación esté bien conectado a la toma.
¿Está encendido el LED de encendido?	<ul style="list-style-type: none"> • Compruebe que el cable de alimentación esté conectado y pulse el botón de encendido.
¿El dispositivo está encendido y el LED de encendido está iluminado en blanco?	<ul style="list-style-type: none"> • Compruebe que la entrada conectada esté activada (Configuración > Entrada).
¿Aparece el mensaje Sin Señal o la pantalla no se muestra?	<ul style="list-style-type: none"> • Este mensaje aparece cuando no se detecta ningún cable de señal entre el PC y el monitor, o si el cable está desconectado. Compruebe el cable y vuelva a conectarlo. • Si la pantalla no se muestra luego de volver a conectar el cable de señal, configure como se muestra debajo. <ul style="list-style-type: none"> – Entrada de HDMI: Desactive HDMI ULTRA HD Deep Color en la configuración General del monitor.
¿Aparece el mensaje Señal Fuera de Rango ?	<ul style="list-style-type: none"> • Esto ocurre cuando las señales de la PC (tarjeta gráfica) están fuera del rango de frecuencia horizontal o vertical del monitor. Consulte la sección Especificaciones del producto de este manual para establecer la frecuencia adecuada.
La imagen de la pantalla es inestable y parpadea, o las imágenes que aparecen en el monitor dejan rastros de sombras.	
¿Ha seleccionado la resolución adecuada?	<ul style="list-style-type: none"> • Si la resolución seleccionada es HDMI 1 080 pixeles entrelazado 60/50 Hz (entrelazado), es posible que la pantalla parpadee. Cambie la resolución a 1 080 pixeles progresivo o al valor recomendado. • Si no se configura la resolución recomendada (óptima) para la tarjeta gráfica, puede resultar en texto borroso, pantalla atenuada, un área truncada o desalineada. • Es posible que los métodos de configuración varíen según la computadora o el sistema operativo. Además, según el rendimiento de la tarjeta gráfica, es posible que algunas resoluciones no estén disponibles. Si este es su caso, comuníquese con el fabricante de la computadora o de la tarjeta gráfica para obtener ayuda.
¿Se ve la imagen impresa incluso con el monitor apagado?	<ul style="list-style-type: none"> • Visualizar una imagen fija durante mucho tiempo puede provocar daños en la pantalla y hacer que la imagen se quede impresa. • Para prolongar la vida útil del monitor, utilice un salvapantallas.
¿Aparecen puntos en la pantalla?	<ul style="list-style-type: none"> • Al utilizar el monitor, pueden aparecer manchas pixeladas (rojas, verdes, azules, blancas o negras) en la pantalla. Esto es normal en las pantallas LCD. No se trata de un error ni está relacionado con el rendimiento del monitor.

Algunas funciones están deshabilitadas.	
¿Hay alguna función que no esté disponible al pulsar el botón Menú?	<ul style="list-style-type: none"> • El OSD está bloqueado. Desactive Bloquear OSD en General.
¿Ve el mensaje "Monitor no reconocido, se encontró un monitor Plug and Play (VESA DDC)?	
¿Instaló el controlador de pantalla?	<ul style="list-style-type: none"> • Asegúrate de instalar el controlador de pantalla desde nuestra página web: http://www.lg.com. • Asegúrese de verificar si la tarjeta gráfica es compatible con la función Plug & Play.
La toma de auriculares no emite sonido.	
¿Se muestran imágenes sin sonido?	<ul style="list-style-type: none"> • Asegúrese de que las conexiones de la toma de auriculares están correctamente conectadas. • Intente subir el volumen con el joystick. • Establezca la salida de audio del PC al monitor que está utilizando. (La configuración puede variar según el sistema operativo que utilice).

ESPECIFICACIONES DEL PRODUCTO

Profundidad de color	Compatibilidad de color de 8 bits/10 bits.		
Resolución (Píxeles)	Máxima resolución	3 840 x 2 160 @ 60 Hz	
	Optima Resolución Recomendada	3 840 x 2 160 @ 60 Hz	
Fuentes de alimentación	Clasificación de potencia	19 V — — 3,3 A	
	Consumo de energía	Modo encendido: 50 W típ. (Condiciones a la salida de fábrica) * Modo de inactividad: ≤ 0,5 W ** Modo apagado: ≤ 0,3 W	
Adaptador de ca/cc	Tipo DA-65G19, fabricado por Asian Power Devices Inc. o Tipo LCAP39, fabricado por LIEN CHANG ELECTRONIC ENTERPRISE Entrada: 100-240V~ 50-60Hz 1,5A o 1,6A Salida: 19 V — — 3,42 A		
Condiciones ambientales	Condiciones de funcionamiento	Temperatura	De 0 °C a 40 °C
		Humedad	Del Menos del 80 %
	En almacenamiento	Temperatura	De -20 °C a 60 °C
		Humedad	Del Menos del 85 %
Dimensiones	Tamaño del monitor (anchura x altura x profundidad)		
	Soporte incluido	728,1 x 601,7 x 230 (mm)	
	Soporte no incluido	728,1 x 424,6 x 49,9 (mm)	
Peso (sin embalaje)	Soporte incluido	7,0 kg	
	Soporte no incluido	5,3 kg	

Las especificaciones están sujetas a cambios sin previo aviso.

El nivel de consumo de electricidad puede ser diferente por el ajuste de monitor y la condición de funcionamiento.

* El consumo de potencia en modo ON se mide mediante el estándar de prueba LGE (patrón blanco completo, resolución máxima).

** El monitor pasa a Modo Suspensión en un par de minutos (Máx. 5 minutos).

Modo admitido de fábrica (Modo preestablecido, PC)

HDMI

Modos de pantalla (píxeles)	Frecuencia horizontal (kHz)	Frecuencia vertical (Hz)	Polaridad (Horizontal / Vertical)	Comentarios
640 x 480	31,469	59,94	-/-	
800 x 600	37,879	60,317	+/+	
1 024 x 768	48,363	60	-/-	
1 152 x 864	54,347	60,05	+/+	
1 280 x 720	45	60	+/+	
1 280 x 800	49,702	59,810	-/+	
1 280 x 1 024	63,981	60,02	+/+	
1 600 x 900	60	60	+/+	
1 920 x 1 080	67,5	60	+/-	
2 560 x 1 440	88,79	59,95	+/-	
3 840 x 2 160	67,5	30	+/-	
3 840 x 2 160	135	60	+/-	Cuando el HDMI ULTRA HD Deep Color (HDMI ULTRA HD Color Oscuro) está configurado en ON

DisplayPort

Modos de pantalla (píxeles)	Frecuencia horizontal (kHz)	Frecuencia vertical (Hz)	Polaridad (Horizontal / Vertical)	Comentarios
640 x 480	31,469	59,94	-/-	
800 x 600	37,879	60,317	+/+	
1 024 x 768	48,363	60	-/-	
1 152 x 864	54,347	60,05	+/+	
1 280 x 720	45	60	+/+	
1 280 x 800	49,702	59,810	-/+	
1 280 x 1 024	63,981	60,02	+/+	
1 600 x 900	60	60	+/+	
1 920 x 1 080	67,5	60	+/-	
2 560 x 1 440	88,79	59,95	+/-	
3 840 x 2 160	66,66	30	+/-	
3 840 x 2 160	133,32	60	+/-	

Sincronización HDMI (Video)

Modo de soporte de fábrica (píxeles)	Frecuencia horizontal (kHz)	Frecuencia vertical (Hz)	Comentarios
480 progresivo	31,5	60	
720 progresivo	45,0	60	
1 080 progresivo	67,5	60	
2 160 progresivo	135	60	Cuando el HDMI ULTRA HD Deep Color (HDMI ULTRA HD Color Oscuro) está configurado en ON

Indicador de encendido LED

Modo	Color de LED
Modo encendido	Blanco (Durante unos segundos)
Modo de inactividad	Apagado
Modo apagado	Apagado



El modelo y número de serie del producto están situados en la parte trasera y en un lateral del producto. Anótalos más abajo por si más adelante necesitas asistencia.

Modelo _____

N.º de serie _____