

사용설명서

# LG Pra.L Total Lift Up Care



사용 전에 '안전을 위한 주의 사항'을 반드시 읽고 정확하게 사용하세요.  
사용설명서를 읽고 난 후 사용하는 사람이 언제든지 볼 수 있는 장소에  
보관하세요.

모델명  
BLJ1

BLJ2

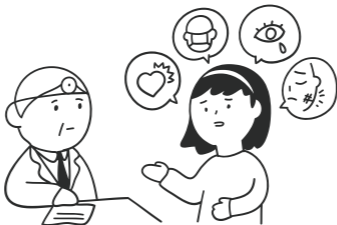


MFL70212618

## 차례

<b>1 안전 주의사항</b> . . . . .	<b>3</b>	사용하기. . . . .	24
안전하게 사용하려면. . . . .	3	케어 모드 변경하기. . . . .	24
<b>2 사용하기 전에</b> . . . . .	<b>11</b>	강도 변경하기. . . . .	25
본 기기의 고유 기능. . . . .	11	음성 가이드 기능 설정하기	26
알아두기. . . . .	12	UV 램프 기능 . . . . .	27
부속품. . . . .	13	<b>4 문제 해결하기</b> . . . . .	<b>31</b>
각 부의 명칭. . . . .	14	고장 신고 전에 확인하세요	31
<b>3 동작하기</b> . . . . .	<b>16</b>	<b>5 알아두기</b> . . . . .	<b>32</b>
토탈 케어 모드. . . . .	16	제품 규격 . . . . .	32
타이트닝 전용 모드 . . . . .	19	<b>6 사용 시 주의사항</b> . . . . .	<b>33</b>
리프팅 전용 모드 . . . . .	20	안전을 위한 주의사항 . . . . .	33
배터리 충전하기. . . . .	21	<b>7 부록</b> . . . . .	<b>44</b>
충전하기 . . . . .	21	제품 보증서 . . . . .	44
충전 상태 확인하기. . . . .	22	고객 서비스에 대하여 . . . . .	48
배터리 상태 확인하기. . . . .	23	폐 가전제품 처리절차. . . . .	48

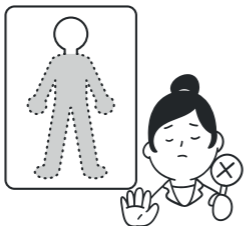
## 안전하게 사용하려면



- 아래의 경우 반드시 전문의와 상담 후 사용하세요.
  - 심혈관 질환
  - 내분비 이상
  - 감각신경계 이상
  - 피부질환
  - 안과질환 및 수술 (라식, 라섹 등)
  - 감염성질환
  - 간질증세가 있는 사람
  - 호르몬 불균형 약물 복용중인 사람
  - 기타 질환 및 병명이 있거나 신체에 이상이 있는 경우
  - 피부과 관련 치료 중이거나 피부 상태에 이상이 있는 경우
  - 알레르기 피부, 여드름, 피부염, 피부수술, 성형, 탈모수술
  - 피부질환이나 피부자극이 있는 경우
  - 심장 박동기 착용 및 장치 이식 또는 금속 보철장치 착용
- 본 기기 사용시 개인별 피부 상태에 따라 다양한 형태의 피부 자극이 있을 수 있습니다. 이러한 자극이 있을 경우 사용 횟수를 줄여주세요.



- 지난 2개월 동안 피부관련 시술, 성형, 탈모 시술등으로 인해 피부 회복 기간중인 경우 본 기기를 사용하지 마세요. 사용 시기는 전문의와 상담 후 사용하세요.



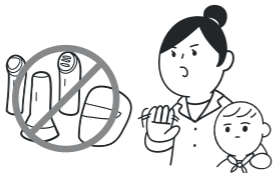
- 얼굴 전용관리기로 바디 관리 사용은 권장하지 않습니다
- 구강을 비롯한 점막 부위에는 사용하지 마세요. 이 장치를 귀에 직접 대지 마세요.



- 목 부분에 본 기기를 사용할 때, 갑상선이 있는 목젓 부분은 피하여 사용하세요.



- 임신, 생리, 수유중인 여성은 사용을 권장하지 않습니다. (호르몬 밸런스가 불안정하여 일시적으로 피부 트러블이 심해질 수 있습니다.)



- 영유아를 포함하여 자기 의사 표시를 명확히 표현할 수 없는 사람은 사용하지 못하게 하세요.



- 햇빛 알레르기나 같은 광과민성 질환자는 사용하지 마세요



- 본 기기를 면도 직후에 사용하지 마세요.



- 본 기기를 운전, 보행 등 이동 중에 사용하지 마세요.



- 기기 헤드를 한 곳에 멈춘 상태로 사용하지 마시고, 본 사용설명서의 가이드에 따라 옮겨가며 사용하세요.



- 장시간 사용시 저온 화상의 우려가 있으므로 권장 사용 시간을 준수하세요.



- UV 헤드 보호캡의 LED 불빛을 직접적으로 찌지 마세요. 지나치게 오래 불빛에 노출될 경우, 안구 및 피부에 손상을 입을 수 있습니다.



- 작동 중 LED 불빛을 직접적으로 응시하지 마세요. 지나치게 오래 불빛에 노출될 경우, 안구에 손상을 입을 수 있습니다.



- 사용 전에 본 기기가 닿는 부분의 귀금속은 제거하세요.



- 본 사용설명서에 나와 있는 내용 이외의 용도로 기기를 사용하지 마세요.

 Q&A

## Q1 “ 어떤 화장품을 사용해야 하나요? ”

본인 피부에 맞는 수분젤(크림)이나 초음파 젤 등 수용성 제품을 사용하시기 바랍니다.

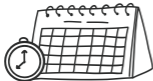
아래 성분이 포함된 화장품 사용 시 효과를 감소 시킬 수 있으므로 사용에 유의해주세요

(예시 : 변성알코올, 자외선 차단제, 레티놀, 오일 성분)

## Q2 “ 내 피부에 무리가 없다는 건 어떻게 확인 할 수 있나요? ”

얼굴 사용 전에, 수분젤을 기기와 함께 팔 안쪽에 테스트해보고 사용할 것을 권장합니다.”

### Q3 “ 건조함이 느껴질 때 어떻게 해야 하나요? ”



- 일주일에 사용하는 빈도를 줄이세요.



- 제품 사용 직후 보습을 위해 크림제형 보습제 또는 마크 팩 사용을 권장합니다.



- 약물을 복용하고 있는 경우, 피부 건조를 유발하는 약물인지 전문의와 상의 후 사용하세요.

## 본 기기의 고유 기능

### 복합 탄력 관리

고주파 / RED LED와 미세전류의 단계별 관리로 타이팅과 리프팅 효과에 도움을 주는 토탈케어

- 고주파전류의 열에너지(심부열 효과)와 RED LED 파장이 피부 속으로 전달되어 탄력 개선에 도움을 줍니다.
- 미세전류가 피부 조직 및 근육을 자극하여 안면 리프팅에 도움을 줍니다.

### 피부 접촉 안심 소재 및 UV 헤드 보호 캡

- 피부에 접촉되는 헤드부에 의료용으로 검증된 소재를 적용하여 안심하고 사용할 수 있습니다.
- UV 헤드 보호캡으로 헤드부를 보호하고, 깨끗한 보관 관리가 가능합니다.

### 쉽고 간편한 사용

- 사용 중 케어 방법을 음성으로 쉽게 가이드합니다.
- USB 충전 방식 적용된 무선 제품으로 충전중에도 사용이 가능합니다.

## 알아두기

### 본 사용설명서에 사용된 기호

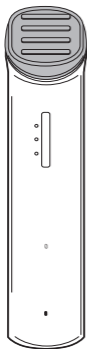
 참고

기능에 대한 참고사항을 알립니다.

 주의

위험을 끼칠 우려가 있는 사항과 조작에 대한 주의사항을 알립니다.

## 부속품



본 기기



UV 헤드 보호캡



충전 거치대



충전 어댑터



동전/단추형  
건전지 (3)



USB 케이블



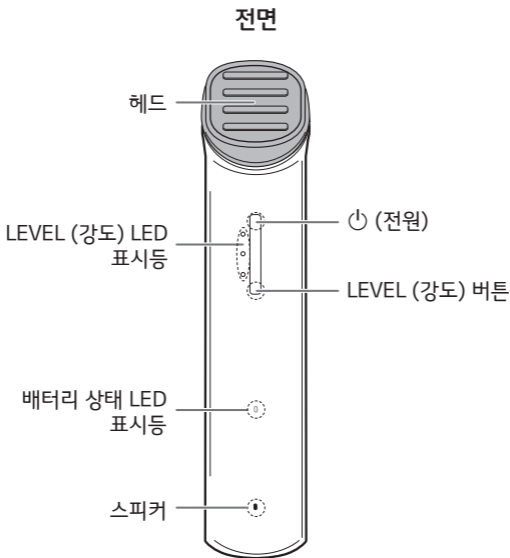
파우치



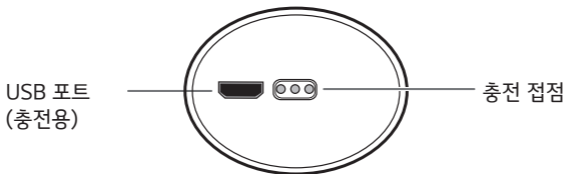
사용설명서 /  
간편설명서

## 각 부의 명칭

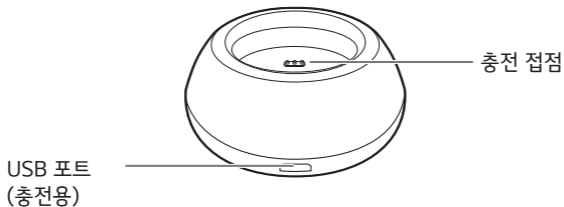
### 본 기기



### 밑면



### 충전 거치대



## 토탈 케어 모드

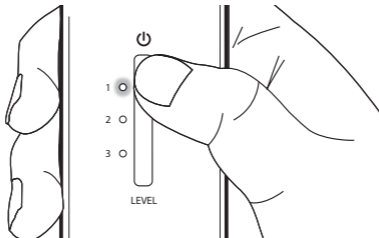
토탈 케어 모드는 타이팅 모드와 리프팅 모드로 구성되어 있습니다.

타이팅 모드는 피부 진피 속 탄력 개선에 도움을 주며, 리프팅 모드는 피부 조직 및 근육을 자극하여 안면 리프팅에 도움을 줍니다.

토탈 케어 모드는 세 부위를 한번에 케어할 수 있게 6분씩 총 18분 작동 됩니다.

아래 순서를 따라 케어해 주세요.

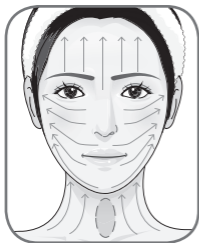
1. 메이크업을 모두 지우고 세안한 상태에서 탄력 관리를 시작해주세요.
2. 세안 후 수분젤을 사용할 부위 또는 기기 헤드에 넉넉히 바르고 본 기기를 사용해주세요. 수분젤을 충분히 바르지 않을 경우 따끔거림 등 피부 자극이 느껴질 수 있습니다.
3. ⏻ (전원) 버튼을 눌러 전원을 켜 후, 토탈케어모드를 확인해주세요. 타이팅 또는 리프팅 전용 모드일 경우 LEVEL 버튼을 길게 (안내가 나올 때까지) 눌러 토탈케어모드로 변경해 주세요.



4. 첫 번째 케어 부위를 아래에서 위로 마사지 하세요.

케어 가능 부위 : 이마 / 볼 / 턱 / 목

- ⚠ 목 부분에 본 기기를 사용할 때, 갑상선이 있는 목젓 부분은 피하여 사용하세요. 갑상선 질환이 있는 경우 의사와 상담 후 사용하세요.



타이트닝 모드가 3분간 동작합니다.  
5초 간격으로 효과음이 울리면 그림의 화살표 방향에 따라 천천히 끌어 올리면서 마사지 하세요.

- 5초 간격으로 효과음이 울립니다.

타이트닝 모드가 3분간 동작하고 음성안내와 함께 리프팅모드로 전환되면, 같은 방법으로 3분간 동일한 부위를 마사지 하세요.

**! 참고**

음성 가이드 기능을 가이드 끄 (무음)으로 설정할 경우 음성 가이드 또는 효과음이 제공되지 않습니다.

5. 원하는 다른 부위 (추가 두 부위)를 위와 같은 순서로 마사지 하세요.

## 18 동작하기

---

6. 본 기기는 총 18분간 동작 후 자동으로 기기가 꺼집니다.
7. 마사지가 종료되면 미지근한 물로 얼굴을 충분히 헹궈주세요.
8. 사용 후에는 본 기기를 마른 수건으로 닦고, 헤드에 UV 헤드 보호 캡을 씌워 보관하세요.

### ! 참고

- 수분젤은 별매입니다. 피부타입에 맞는 수분젤 사용을 권장합니다.
- 피부의 개인차에 따라 따끔거림 등 피부 자극이 느껴진다면 단계를 1단계부터 사용해 주세요.
- 수분젤이 부족하면 따끔거림 등 피부 자극이 느껴질 수 있습니다.

## 타이트닝 전용 모드

타이트닝 전용 모드로 케어를 원할 경우, LEVEL 버튼을 길게 (안내가 나올 때까지) 눌러 타이트닝 전용 모드로 변경해주세요.

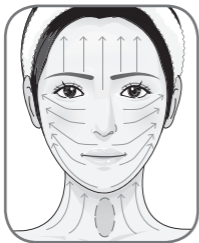
타이트닝 전용 모드는 세 부위를 한번에 케어할 수 있게 3분씩 총 9분 작동 됩니다.

1. 첫 번째 케어 부위를 아래에서 위로 마사지 하세요.

케어 가능 부위 :

이마 / 볼 / 턱 / 목

- ⚠ 목 부분에 본 기기를 사용할 때, 갑상선이 있는 목젓 부분은 피하여 사용하세요. 갑상선 질환이 있는 경우 의사와 상담 후 사용하세요.



타이트닝 전용 모드가 3분간 동작합니다.

5초 간격으로 효과음이 울리면 그림의 화살표 방향에 따라 천천히 끌어 올리면서 마사지 하세요.

- 5초 간격으로 효과음이 울립니다.

2. 원하는 다른 부위 (추가 두 부위)를 위와 같은 순서로 마사지 하세요.

## 리프팅 전용 모드

리프팅 전용 모드로 케어를 원할 경우, LEVEL 버튼을 길게 (안내가 나올 때까지) 눌러 리프팅 전용 모드로 변경해주세요.

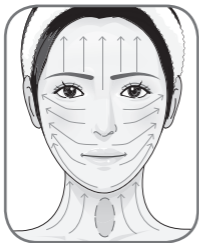
리프팅 전용 모드는 세 부위를 한번에 케어할 수 있게 3분씩 총 9분 작동 됩니다.

1. 첫 번째 케어 부위를 아래에서 위로 마사지 하세요.

케어 가능 부위 :

이마 / 볼 / 턱 / 목

- ⚠ 목 부분에 본 기기를 사용할 때, 갑상선이 있는 목젓 부분은 피하여 사용하세요. 갑상선 질환이 있는 경우 의사와 상담 후 사용하세요.



리프팅 전용 모드가 3분간 동작합니다. 5초 간격으로 효과음이 울리면 그림의 화살표 방향에 따라 천천히 끌어 올리면서 마사지 하세요.

- 5초 간격으로 효과음이 울립니다.

2. 원하는 다른 부위 (추가 두 부위)를 위와 같은 순서로 마사지 하세요.

## 배터리 충전하기

### 충전하기

본 기기를 사용하기 전 충분히 충전한 후 사용하세요.



#### 주의

- 반드시 제공된 충전 어댑터를 사용하세요.
- 다른 충전 어댑터를 사용할 경우 고장의 원인이 될 수 있으며 보상 수리를 받을 수 없습니다.

1. USB 케이블을 사용하여 충전 어댑터에 연결하세요.
2. 본 기기의 충전 거치대에 USB 케이블을 연결하세요.
3. 충전 어댑터를 전원 콘센트에 연결하세요.
4. 제품을 충전 거치대에 올려 충전하세요.  
배터리 충전이 완료되었을 때 본 기기의 배터리 상태 LED 표시등이 녹색으로 변합니다.



#### 참고

- 충전하면서 기기 사용이 가능합니다.
- 본 기기 밑면의 USB 포트 (충전용)로도 충전 가능합니다.
- 배터리를 완전히 충전 후, 전원을 분리하면 에너지가 절감됩니다.
- 본 기기를 5 V 전압의 1 A 이상의 전류 출력을 갖는 보조 배터리로 충전할 경우 충전만 가능합니다.
- 충전 거치대와 본 기기의 충전 접점에 습기나 물기가 없도록 관리하세요. 습기나 물기로 인해 충전 접점이 부식될 수 있습니다.

### 충전 상태 확인하기

본 기기를 충전 거치대에 거치 시, 배터리 상태 LED 표시등을 통해 배터리의 충전상태를 확인할 수 있습니다.

LED	상태
적색	충전 중
녹색	완전 충전

- 연속 동작 시간 : 약 2시간
- 완전 충전 시간 : 3시간 이내

#### ! 참고

- 연속 동작 시간은 배터리나 작동 상태에 따라 달라질 수 있습니다.
- 충전 시간은 배터리 잔량, 주변 온도 또는 충전 조건에 따라 달라질 수 있습니다.

## 배터리 상태 확인하기

본 기기를 충전 거치대에서 분리 시, 배터리 상태 LED 표시등을 통해 배터리의 충전 상태를 확인할 수 있습니다.

⏻ (전원)버튼을 눌러 전원이 켜지면 충전 상태를 확인하세요. 남아 있는 배터리의 상태에 따라 배터리 상태 LED 표시등이 변경됩니다.

LED	상태
적색 (깜빡임)	"충전이 필요합니다." 음성 가이드 또는 효과음이 제공되며, 적색 LED 표시등이 깜빡인 후, 전원이 자동으로 꺼집니다.
적색	10 % 이하일 때, 적색 LED 표시등이 유지됩니다.
녹색	10 % 초과일 때, 녹색 LED 표시등이 3초 뒤 사라집니다.

본 기기의 배터리 충전이 필요한 경우 알림과 함께 배터리 상태 LED 표시등이 적색으로 깜빡입니다.

### ! 참고

음성 가이드 기능을 가이드 끄 (무음)으로 설정할 경우 음성 가이드 또는 효과음이 제공되지 않습니다.

## 사용하기

### 케어 모드 변경하기

본 기기가 켜진 상태에서 LEVEL 버튼을 길게 (안내가 나올 때까지) 누르면 케어 모드가 변경 됩니다.

케어 모드	상태
토탈 케어 모드	총 작동시간 18분 (한 부위당 6분간 동작)
타이트닝 전용 모드	총 작동시간 9분 (한 부위 당 3분간 동작)
리프팅 전용 모드	총 작동시간 9분 (한 부위 당 3분간 동작)

#### ! 참고

- 토탈 케어 모드는 타이트닝 모드와 리프팅 모드로 구성되어 있습니다.
- 한 모드 당 총 세 부위를 케어할 수 있습니다.
- 리프팅 모드 동작 중 알림 목적으로 진동이 주기적으로 울립니다.
- 제품은 주 2회 사용을 권장합니다. 부위별 연속 2회 이상 사용 시 피부에 발열감이 생길 수 있습니다.

**! 참고**

- 본 기기 사용 시 전원이 자동으로 꺼질 수 있습니다.
- ! 사용자의 피부에 따라 2회 연속 사용하거나 장시간 사용할 경우 기기에 열이 발생할 수 있습니다. 이 경우 안전을 위해 자동으로 전원을 차단합니다.

**강도 변경하기**

본 기기가 켜진 상태에서 LEVEL 버튼을 짧게 눌러 원하는 강도로 변경할 수 있습니다. 피부상태에 맞는 강도를 선택하여 사용하는 것을 권장합니다.

강도에 따라 LEVEL LED 표시등이 변경됩니다.

- 강도 변경 순서 : 1 → 2 → 3

**! 참고**

- 기기가 피부와 떨어졌을 경우에는 일시 정지되며 현재 강도의 LEVEL LED 표시등이 깜박입니다.
- 피부에 기기가 접촉하지 않아도 케어 시간은 진행됩니다.
- 피부에 기기가 접촉하지 않은 상태가 5분간 유지될 경우 기기가 자동으로 꺼집니다.

## 음성 가이드 기능 설정하기

본 기기가 켜진 상태에서  $\odot$  (전원)버튼을 한 번씩 길게 (안내가 나올 때까지) 누를 때 마다 가이드가 변경됩니다.

## 음성 가이드 기능 변경 순서

음성 가이드(기본) → 효과음 가이드 → 가이드 끄 (무음)

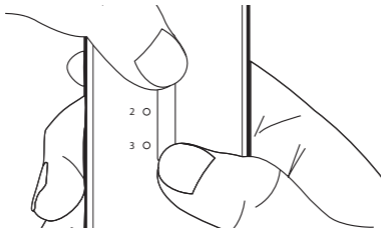
## 언어 설정하기

음성 가이드 기능의 언어 설정을 변경하려면, 본 기기가 켜진 상태에서  $\odot$  (전원)버튼과 LEVEL 버튼을 동시에 길게 (안내가 나올 때까지) 누르세요.

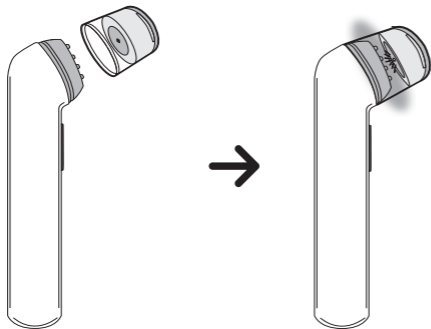
한 번씩 길게 누를 때 마다 언어가 변경됩니다.

## 언어 변경 순서

한국어(기본) → 영어 → 중국어



## UV 램프 기능



### UV 헤드 보호캡 사용 방법

본 기기에 UV 헤드 보호캡을 장착하세요. UV 램프 기능이 시작됩니다. UV 램프 기능은 최대 25초간 작동되며, 동전/단추형 건전지 잔량에 따라 다를 수 있습니다.

#### ! 참고

- 작동 중 UV 헤드 보호캡을 분리했다가 다시 장착하면 다시 UV LED가 작동됩니다.
- UV LED 부위에 이물질이 없도록 청결을 유지하세요.
- UV 헤드 보호캡의 파란색 LED가 깜빡이면 UV라이트 성능 유지를 위해 건전지를 교체해주세요.

## UV 헤드 보호캡 건전지 교체



### 주의

손톱으로 건전지 덮개를 열지 마세요. 손톱이 부러질 수 있습니다.

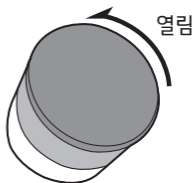
※ 교체 시 CR2025 사이즈의 동전/단추형 건전지 3개가 필요합니다.

동전/단추형 건전지는 소모품입니다.

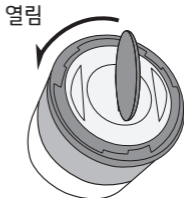
사용 중 건전지의 수명이 다 한 경우, 시중에서 구입 후 교체하세요.



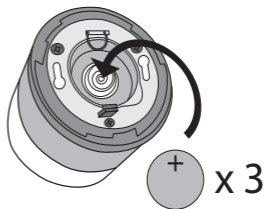
1. UV 헤드 보호캡의 겉뚜껑을 반시계방향으로 돌려 열어주세요.



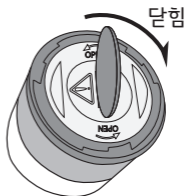
2. 동전으로 속뚜껑의 홈을 반시계방향으로 돌린 후 속뚜껑을 분리하세요.



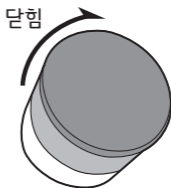
3. 건전지의 (+) 전극이 위를 바라보게 하여 건전지 3개를 삽입하세요.



4. 속뚜껑을 UV 헤드 보호캡에 안착시키고 시계방향으로 돌려 고정시키세요.



5. 겉뚜껑을 UV 헤드 보호캡에 안착시키고 시계방향으로 돌려 고정시키세요.



## ⚠ 주의

건전지를 삼키지 마세요. 화학적 화상의 위험이 있습니다.

### ⚠ 주의

- 본 기기의 건전지를 잘못 사용하면 화재 및 화상의 위험이 있습니다. 본 기기의 건전지를 100 °C 이상에서 가열하지 마세요. CR2025 또는 그에 상응하는 3 V 마이크로 리튬 건전지로 교환하세요. 다른 종류의 건전지 사용은 화재 및 폭발의 위험이 있습니다. 다 쓴 건전지는 안전하게 폐기하세요. 어린이가 가까이 하지 못하게 하세요. 또한 해체하거나 소각하지 마세요.
- 본 기기와 함께 제공된 UV 헤드 보호캡은 동전/단추형 건전지를 포함하고 있습니다. 동전/단추형 건전지를 삼킬 경우 심각한 내부 화상을 일으켜 단 2시간 내로 사망에 이를 수 있습니다. 사용 전/후의 건전지는 어린이의 손에 닿지 않는 곳에 보관하세요. 건전지 덮개가 안전하게 닫히지 않을 때에는 사용을 멈추고 어린이의 손에 닿지 않도록 하세요. 만약 건전지를 삼켰을 경우 즉각 의사와 상담하세요.

## 고장 신고 전에 확인하세요

이런 증상인 경우	조치하세요
<p>제품이 제대로 작동하지 않습니다.</p>	<ul style="list-style-type: none"> <li>• 전원버튼을 제대로 눌렀는지 확인하세요.</li> <li>• 사용설명서의 지침에 따라 본 기기를 충전하세요.</li> <li>• 본 기기를 충전 할 때, 본 기기의 배터리 상태 LED 표시등에 불이 들어오는지 확인하세요.</li> </ul>
<p>전원이 들어오지 않습니다.</p>	<ul style="list-style-type: none"> <li>• 배터리가 방전되어 있습니다. 배터리를 충전하세요.</li> <li>• 충전 어댑터를 전원 공급 장치에 연결합니다.</li> <li>• 충전기가 작동을 하는지 확인하세요.</li> <li>• 본 기기에 표시된 전압이 지역의 주 전압에 해당하는지 여부를 확인합니다.</li> </ul>
<p>사용 중에 본 기기의 온도가 오릅니다.</p>	<ul style="list-style-type: none"> <li>• 별도의 해결방법이 요구되지 않습니다.</li> <li>• 그러나, 사용자 신체의 온도보다 본 기기의 온도가 훨씬 높게 느껴질 경우 스킨케어를 중단하고 LG전자 서비스센터에 문의하세요.</li> </ul>

## 제품 규격

전원 (충전 어댑터) :

- 모델명 : ADS-12BA-06Y 05010EPK C
- 제조사 : Shenzhen Honor Electronic Co., Ltd.
- 입력 : 100 - 240 V ~ 50 / 60 Hz
- 출력 : 5 V  $\overline{=}$  2 A

크기 (길이 x 높이 x 폭) :

- 39 mm x 165.5 mm x 42 mm (본 기기)
- 72 mm x 23 mm x 72 mm (충전 거치대)

사용 온도 : 0 °C 에서 35 °C

사용 습도 : 0 % 에서 90 %

연속 동작 시간 : 약 2 시간

완전 충전 시간 : 3 시간 이내

- 디자인과 제품 규격 사양은 사전 예고 없이 변경될 수도 있습니다.

## 안전을 위한 주의사항

주의사항은 “경고”와 “주의”의 두 가지로 구분되어 있으며, 의미는 다음과 같습니다.

- ▲ : 이 그림 기호는 위험을 끼칠 우려가 있는 사항과 조작에 대하여 주의를 환기 시키기 위한 기호입니다. 이 기호가 있는 부분은 위험발생을 피하기 위하여 주의 깊게 읽고 지시에 따라야 합니다.
- ▲ 경고: 표시사항을 위반할 시 심각한 상해나 사망이 발생할 가능성이 있는 경우
- ▲ 주의: 표시사항을 위반할 시 경미한 상해나 제품손상이 발생할 가능성이 있는 경우

사용설명서를 읽고 난 후에는 반드시 사용하는 사람이 언제나 볼 수 있는 장소에 보관하십시오.

본 설명서는 공용으로 제작되어 구입한 제품과 다른 이미지나 내용이 포함되어 있을 수 있습니다.

본 설명서는 회사 사정에 따라 변경될 수 있습니다.



## 어댑터 관련 경고 및 주의 사항

### ▲ 경고

- 충전 어댑터가 흔들리지 않도록 확실히 꽂아 주세요. 표시된 전원, 전압만 사용해 주세요.
  - 접속이 불안정한 경우는 화재의 원인이 됩니다.
- 연기가 나거나 이상한 냄새가 날 때는 사용을 중단하세요. 이때는 곧바로 전원을 끄고 충전 어댑터를 뺀 후 서비스 센터에 연락해 주세요.
  - 그대로 계속 사용하면 화재, 감전의 원인이 됩니다.
- 충전 어댑터 및 USB 케이블을 손상, 가공, 구부림, 비틀기 또는 가열시키지 마세요.
  - 코드가 손상되어 화재, 감전의 원인이 됩니다.
- 충전 어댑터가 콘센트에 연결된 상태에서 다른 한쪽의 홈에 젓가락 등 전도체를 넣지 마세요. 또한, 콘센트에서 충전 어댑터를 뺀 후 바로 만지지 마세요.
  - 감전의 원인이 됩니다.
- 콘센트에서 충전 어댑터를 뽑을 시 충전 어댑터 본체를 잡고 뽑아 주세요.
  - 케이블을 잡고 뽑을 시 파손 및 쇼트의 원인이 될 수 있습니다.
- 충전 거치대를 물에 담그거나 세척하지 마세요.
  - 화재, 감전의 원인이 됩니다.
  - 마른 천 및 티슈로 닦아주세요.

**⚠ 주의**

- 반드시 제공된 충전 어댑터를 사용하세요.
  - 다른 충전 어댑터를 사용할 경우 고장의 원인이 될 수 있으며 보상 수리를 받을 수 없습니다.
- 이불, 전기장판, 카펫 위에 올려 놓고 장시간 사용 및 충전 하지 마세요.
  - 내부온도 상승으로 인한 고장 및 화재의 원인이 될 수 있습니다.

## 제품 관련 경고 사항

### 경고

---

- 하나의 콘센트에 여러 제품의 전원 코드를 동시에 연결하지 마세요.
  - 과열로 인해 화재가 발생할 수 있습니다.
- 천둥, 번개가 칠 때는 전원 플러그를 빼 주세요.
  - 화재의 원인이 될 수 있습니다.
- 제품을 이동하는 경우에는 전원 코드 및 제품에 연결된 모든 선을 뽑아주세요.
  - 화재, 감전의 원인이 됩니다.
- 제품의 원활한 작동을 위해 전자파 장애가 없는 곳에 설치하세요.
- 자석류를 UV 헤드 보호캡에 가까이 대지 마세요.
  - UV LED가 동작하여 동전/단추형 건전지가 빨리 소모됩니다.
  - UV LED 불빛에 직접 장시간 노출될 경우 인체에 해로울 수 있습니다.



## 사용 관련 경고 사항

### ▲ 경고

- 본 제품을 분해, 수리, 개조하지 마세요.
  - 오작동으로 화재, 감전, 상해의 우려가 있습니다.
- 본 제품에는 자성 물질이 포함되어 있어 신용카드나 심장 박동기 등의 물체에 악영향을 줄 수 있으니 주의하여 사용하세요.
- 전원 플러그는 물기가 없는 손으로 잡고 취급하세요.
  - 감전의 원인이 될 수 있습니다.
- 물건을 떨어뜨리거나 충격을 주지 마세요.
  - 진동이 심한 곳이나 자석 종류가 있는 곳으로부터 멀리해 주세요.
- 본체에 꽂혀 있는 케이블을 뺄 때는 케이블 선을 잡지 말고 반드시 케이블의 끝단을 빼 주세요.
  - 케이블에 의해 다치거나, 본 기기가 떨어져서 고장이 날 수 있습니다.

## 38 사용 시 주의사항

---

- 제품 운반 시 주의하세요.
  - 떨어져서 상처를 입을 우려가 있습니다.
- 건조한 환경에서 사용 시 주의하세요.
  - 건조한 환경에서 사용 시 정전기가 발생할 수 있으니 주의하세요.
  - 금속 물체를 만진 후 제품을 사용하면 정전기를 예방할 수 있습니다.
- 화기에 가까이 두지 마세요.
- 인화성 유발물질을 제품과 가까운 곳에서 사용하거나 보관 하지 마세요.
  - 폭발이나 화재의 위험이 있습니다.
- 고압의 전기를 사용하는 제품을 본 제품 주변에서 사용하지 마세요. (예 : 전기 모기채)
  - 전기적 충격에 의해 본 제품에 고장이 발생할 수 있습니다.

## 배터리 관련 유의 사항

이 제품은 배터리가 시스템에 내장되어 있습니다. 구입한 후 처음 사용할 때에는 배터리를 완전히 충전하여 사용하세요.

- 배터리는 소모품이므로 장기간 사용 시 배터리 사용 가능 시간이 점차적으로 줄어듭니다.
- 내장 배터리는 고객 임의로 분리하거나 교체할 수 없으며 임의로 제품을 분리할 경우에는 무상 서비스를 받을 수 없습니다.
- 배터리를 분리하거나 교체가 필요할 때에는 반드시 지정된 서비스 센터를 이용하시기 바랍니다.
- 배터리 분리 및 교체 작업은 유상 서비스가 적용됩니다.

## 배터리 관련 경고 사항 및 주의 사항

### 경고

- 배터리 손상 시 폭발의 위험성이 있습니다.
  - 제품에 충격을 주거나, 물에 넣거나, 자동차에 장시간 보관 및 방치하지 마세요.
  - 배터리를 올바르게 교환하지 않으면 폭발위험이 있습니다. 이 제품은 배터리가 시스템에 내장되어 있습니다.
  - 내장 배터리는 고객 임의로 분리하거나 교체할 수 없습니다. 배터리는 임의로 폐기하지 말고, 폐기 시 해당 지역의 폐기 절차를 따르세요.

### ⚠ 주의

- LG전자(주)에서 승인하고 인정한 배터리를 사용하세요.
  - 폭발 및 화재의 우려가 있습니다.
- 불로 배터리를 가열하지 마세요.
  - 폭발 및 화재의 우려가 있습니다.
- 60 °C 이상의 고온 및 습기가 많은 곳(자동차 실내, 찜질방 등)에서 보관하거나 사용하지 마세요.
  - 폭발 및 화재의 우려가 있습니다.
- 배터리에서 누액이 생기거나 악취가 발생할 때는 서비스 센터로 연락하세요.
  - 폭발 및 화재의 우려가 있습니다.
- 충전 시에는 다른 전원 장치나 회로를 사용하여 배터리를 충전하지 마세요.
  - 배터리의 손상 및 화재의 위험이 있습니다.
- 배터리가 완전 방전 상태로 오랜 기간 사용하지 않으면 배터리 수명이 감소할 수 있습니다.



## 보관 관련 경고 및 주의 사항

### ⚠ 경고

- 직사광선이 들어오는 곳이나 난방기구 등 열이 나는 곳을 피해주세요.
  - 화재의 위험이 있습니다.

### ⚠ 주의

- 밀폐된 자동차 안과 같은 곳에서 직사광선에 노출되지 않도록 주의하세요.
- 온도가 너무 높은 곳 (40 °C 이상)이나 낮은 곳 (0 °C 이하), 습기가 많은 곳에 놓지 마세요.  
(고온/저온 및 습도가 높은 곳에 제품을 보관하지 마세요.)
- 전열기 등 열이 발생하는 장소에 보관하지 마세요.
  - 화재 및 고장의 원인이 됩니다.
- 습기, 먼지나 그을음 등이 많은 장소에 설치하지 마세요.
  - 화재, 감전의 원인이 됩니다.



## 제품 보관 및 유지

- 충전 거치대 또는 충전 어댑터를 배수구나 싱크대 등(의 장소)에 떨어뜨리거나, 물이나 기타 다른 액체에 빠뜨릴 수 있는 장소에 두거나 보관하지 마세요. 샤워 중에 충전 거치대를 사용하거나 물에 담그지 마세요.
- 물에 빠진 충전 거치대나 케이블에 손을 대지 말고 충전 어댑터를 즉시 분리하세요.
- 어린이가 제품을 사용하지 못하도록 면밀한 감독이 필요합니다.
- 케이블을 가열된 표면에 가까이 두지 마세요.
- 제공된 충전 어댑터 및 액세서리만 사용하세요.
- 장기간 사용하지 않는 경우 배터리 수명을 유지하기 위해 최소 3개월에 한 번 배터리를 충전하세요.
- 열쇠나 머리핀, 목걸이, 못 등 날카로운 금속 물체로 제품 틈새를 찌르지 마세요.
- 원래의 선적용 상자 또는 포장 상자에 보관해 주시고 만약 제품의 운반이 필요하다면, 제품 구입 시의 포장 상자에 재포장해 주세요.
- 살충제 같은 휘발성 액체를 근처에 놓지 마세요.
- 제품 표면을 세게 닦으면 제품에 손상을 줄 수 있습니다.
- 장시간 동안 플라스틱 제품이나 고무 등을 제품과 닿게 놓지 마세요.
- 제품을 청소하기 위해, 부드럽고 마른 천을 이용해 주시고, 만약 표면이 너무 더럽다면 약간의 세제나 물기가 있는 부드러운 천을 이용하세요. 알콜, 벤젠 또는 시너 같은 강한 화학제품 등은 제품의 표면을 변질시킬 수 있으니 사용하지 마세요.
- 식기 세척기, 오븐, 세탁기 등에 넣지 마세요.

## 기호

~	교류 (AC) 를 의미합니다.
≡	직류 (DC) 를 의미합니다.
⊞	클래스 II 장비를 의미합니다.
⏻	대기 상태를 의미합니다.
I	전원 "ON" 을 의미합니다.
⚡	위험 전압을 의미합니다.

## 제품 보증서

모델명		제품 무상보증기간 : 1년
구입일		내장 배터리 무상보증기간 : 6개월 주요부품 보유기간 : 6년

※ 수리를 의뢰할 때는 구입 일자가 기재된 본 보증서를 제시해야 충분한 서비스를 받으실 수 있으므로 잘 보관하시기 바랍니다.

1. 본 제품에 대한 무상보증은 보증서에 기재된 내용으로 보증 혜택을 받습니다.
2. 무상보증 기간은 구입일로부터 산정되므로 구입 일자를 기재 받으시기 바랍니다.  
(구입 일자 확인이 안 될 경우 제조 연월일 또는 수입통관 일로부터 3개월이 지난날로부터 무상보증 기간을 적용)
3. 가정용 제품을 영업을 위한 목적 또는 수단으로 사용하거나 비정상적인 환경에서 사용할 경우에는 무상보증 기간을 50% 단축하여 적용합니다.
4. 이 보증서는 재발행되지 않습니다.
5. 별도 계약에 의한 공급일 경우에는 주 계약에 따라 보증내용을 적용합니다.

## 소비자분쟁 해결기준

소 비 자 피 해 유 형		보 상 내 역	
		보증기간 이내	보증기간 경과 후
정상적인 사용 상태에서 자연 발생한 성능, 기능 상 고장 발생시	구입 10일 이내에 중요한 수리를 요하는 경우	제품교환 또는 구입가 환불	유상수리
	구입 1개월 이내에 중요 부품에 수리를 요하는 경우	제품교환 또는 무상수리	
	교환된 제품이 1개월 이내에 중요한 수리를 요하는 경우	구입가 환불	
	교환 불가능시		
	하자 발생시	무상수리	
	동일하자에 대하여 수리했으나 고장이 재발 (3회째)	제품교환 또는 구입가 환불	정액 감가상각 금액에 구입가 10% 가산하여 환불
	여러 부위의 고장으로 총4회 수리 받았으나 고장이 재발 (5회째)		
	수리불가능시		
	수리용 부품을 보유하고 있지 않아 수리가 불가능한 경우		정액 감가상각 금액에 10%를 가산하여 환불
	소비자가 수리 의뢰한 제품을 사업자가 분실한 경우 또는 1개월 이상 미 인도시		
제품구입시 운송과정 및 제품 설치 중 발생한 피해	제품교환		-

소비자 피해 유형		보 상 내 역	
		보증기간 이내	보증기간 경과 후
소비자의 고의 과실에 의한 성능, 기능상의 고장	수리가 가능한 경우	유상수리	유상수리
	수리가 불가능한 경우	유상수리에 해당하는 금액 징수 후 제품교환	-
<ul style="list-style-type: none"> <li>- 천재지변 (화재, 염해, 가스, 지진, 풍수해, 낙뢰 등) 에 의해 고장이 발생한 경우</li> <li>- 사용전원의 이상 및 접속기기의 불량으로 인하여 고장이 발생한 경우</li> <li>- LG전자 서비스센터 또는 인가된 서비스 지정점이 아닌 곳에서 수리 또는 개조하여 고장이 발생한 경우</li> <li>- 사용상 정상 마모되는 소모성 부품을 교환하는 경우</li> <li>- 기타 제품 자체의 하자가 아닌 외부 원인인 경우</li> </ul>		유상수리	유상수리

- ※ 상기 무상보증 기간 및 보상기준은 공정거래위원회 고시 소비자분쟁 해결기준에 의거합니다.
- ※ 명시되지 않은 사항이나 규정에 다름이 있을 경우 소비자분쟁 해결기준에 따릅니다.
- ※ 제품 고장이 아닌 경우 서비스 비용이 부과될 수 있으므로 반드시 사용설명서를 읽어주세요.
- ※ 수리 시 교체하는 부품은 기존 부품과 다른 원산지나 제조사의 부품이 적용될 수 있고, 새로운 부품이 아닐 수도 있으나 정상적으로 작동되며 기능상으로 동등한 부품이 사용됩니다.  
제품에 사용되는 부품 중 일부는 제조한 국가와는 다른 국가에서 생산된 제품이 사용될 수 있습니다.
- ※ LG전자 서비스 접수 및 서비스 센터 문의 1544-7777  
고객상담실(제안 및 불만사항) 080-023-7777

## 유상서비스 ( 고객의 비용부담 ) 에 대한 책임

서비스 신청 시 다음과 같은 경우는 무상 기간 내라도 유상 처리됩니다.

- 제품 내에 이물질(물, 음료수, 커피, 장난감 등)이 투입되어 고장이 발생하였을 경우
- 제품을 떨어뜨리거나, 충격으로 인하여 제품파손 및 기능상의 고장이 발생하였을 경우
- 신나, 벤젠 등 유기용제에 의하여 외관 손상 및 변형이 된 경우
- LG전자 정품이 아닌 부품 또는 소모품을 사용하여 제품 고장이 발생하였을 경우 (어댑터, 배터리, 필터, 이어폰 등) → LG전자 정품은 가까운 LG전자 서비스 센터에서 구입 가능
- 사용전압을 오(誤)인가하여 제품 고장이 발생하였을 경우
- 고객이 제품을 임의로 분해하여 부속품이 분실 및 파손되었을 경우
- LG전자 서비스 센터의 수리기사가 아닌 사람이 제품을 수리 또는 개조하여 고장이 발생하였을 경우
- 천재지변(낙뢰, 화재, 풍수해, 가스, 염해, 지진 등)에 의해 고장이 발생하였을 경우
- LG전자 제품 사용설명서 내에 “안전을 위한 주의사항”을 지키지 않아 고장이 발생하였을 경우  
(“안전을 위한 주의사항”을 잘 지키면 제품을 오래 사용할 수 있습니다.)
- 기타 고객 과실에 의하여 제품 고장이 발생하였을 경우
- 제품의 이동, 이사 등으로 인한 설치 변경 요청시
- 구입시 고객요구로 설치한 후 재 설치시
- 제품 구매 설치 이후 추가제품 연결 요청시
- 고객 요청으로 재 설치할 경우

## 고객 서비스에 대하여

### 폐 가전제품 처리절차

#### 신규제품 구입시

LG 전자 대리점에서 신제품을 구입한 후, 기존 제품을 버리고자 할 경우에는 신규제품 배달시 무상으로 처리해 드립니다.

#### 단순 폐기시

가전제품, 가구 등 대형 생활 폐기물을 버리고자 할 경우에는 지역 동사무소로 연락하시면 됩니다.







이 제품은 국내(대한민국)용입니다. 전원(전압, 주파수)이 다른 해외에서는 사용할 수 없습니다.

**LG전자 서비스센터 대표 전화번호**

사용불편 및 고장접수는 (전국 어디서나)

**1544-7777**

- 전화 걸기 전  
제품 모델명, 고장상태, 전화번호, 주소를 정확히  
알고 계시면 보다 빠른 서비스를 받으실 수 있습니다.
- 전화 연결 시  
ARS 안내에 따라 제품을 정확하게 선택하시면  
해당 제품의 전문 상담원에게 최고의 서비스를  
받으실 수 있습니다.  
고객 상담실 (제안 및 불만사항) 080-023-7777

**인터넷 서비스 신청**

[www.lgservice.co.kr](http://www.lgservice.co.kr)

- 인터넷 서비스를 이용하시면 제품에 대한 자가진단,  
원하는 날짜와 시간에 서비스 신청,  
실시간 PC 원격 상담이 가능하여 보다 편리하게  
이용하실 수 있습니다.



고객을 위해 우수한 품질의 서비스를 제공하는  
기업에게 사단법인 한국서비스진흥협회에서  
서비스 품질을 인증하는 마크로 LG전자는  
서비스 품질 우수기업입니다.

QR code를 통해



LG전자를 만나보세요

자세한 사용 방법은 LG 홈페이지 또는  
스마트기기로 확인할 수 있습니다.