

用户手册 液晶显示器

使用前请阅读使用说明。
保留备用。

液晶显示器型号列表
24GM77

2 目录

3 重要预防措施

- 3 安全警告
- 3 - 请勿打开显示器:
- 3 - 为避免人身伤害:
- 3 - 为避免火灾或危险:
- 4 关于安装
- 5 关于清洁
- 5 关于重新包装
- 5 关于处置

6 许可证

7 组装和准备工作

- 7 产品组件
- 8 零部件和按钮
- 9 - 如何使用操纵杆按钮
- 10 移动和抬起显示器
- 11 安装显示器
- 11 - 组装底座
- 12 - 安装到桌面上
- 12 - 调整支架高度
- 13 - 调节角度
- 13 - 整理电缆
- 14 - 旋转功能
- 15 - 拆卸支架
- 15 - 安装壁挂板
- 16 - 安装到墙上
- 17 - 使用 Kensington 锁定

18 使用显示器

- 18 连接到 PC
- 18 - HDMI连接
- 19 - DisplayPort连接
- 19 - D-SUB连接
- 20 - DVI连接
- 20 连接到 AV 设备
- 20 - HDMI 连接
- 21 连接外部设备

- 21 - USB线连接-PC
- 22 - 耳机端口连接

23 用户设置

- 23 激活主菜单
- 23 - 主菜单
- 24 用户设置
- 24 - 菜单设置
- 25 - 比率
- 26 - 功能
- 29 - 画面
- 31 - 色彩
- 32 - 显示
- 33 - 设置
- 34 - 自动设置
- 35 - 初始化

36 简单问题处理指南

38 规格参数

- 39 预设模式（分辨率）

重要预防措施

设计和制造本设备旨在确保您的个人安全，但使用不当可能造成潜在的触电或火灾危险。为了使本显示器中包含的所有防护措施都能正确运行，请遵守以下有关其安装、使用和维修的基本规则。

安全警告

仅使用随本设备提供的电源线。如果您使用其他电源线，且如果不是由供应商提供，请确保其经过适用国家标准的认证。如果电源线在任何情况下发生故障，请联系制造商或最近的授权维修服务提供商，以进行更换。

产品耦合器用作断开连接设备。

请确保设备安装在其连接的墙上插座附近并可轻松使用墙上插座。

只能根据本手册规格中指明的或显示器上列出的电源运行显示器。如果不确定您家里的电源类型，请咨询您的经销商。

交流电源插座过载和延长线都会产生危险。电源线磨损和插头破损也是如此。它们可能会造成触电或火灾危险。请联系维修技术人员进行更换。

只要此设备连接到交流电墙上插座，则即使设备关闭，与交流电源的连接也不会断开。

请勿打开显示器：

- 设备内无用户可维修的组件。
- 即使电源关闭时，设备内也有非常危险的高压。
- 如果显示器无法正常运行，请联系您的经销商。

为避免人身伤害：

- 不要将显示器放置在倾斜的支架上，除非已正确固定。
- 仅使用制造商推荐的支架。
- 不要让物体落到产品上，也不要撞击产品。不要将任何玩具或物体扔到产品屏幕上。
- 这可能导致人员受伤、产品故障和损坏显示器。

为避免火灾或危险：

- 如果您不只是短时间离开房间，请务必关闭显示器。离开家时，切勿让显示器保持在开启状态。
- 避免儿童将物体投入或推入显示器的机壳开口。某些内部部件带有危险电压。
- 切勿添加不是专门设计用于本显示器的配件。
- 显示器要在较长时期内无人看管时，请拔出其与墙上插座的连接。
- 打雷和闪电时，切勿接触电源线和信号电缆，这可能极其危险。这可能导致触电。

关于安装

不要让任何物体搁置在电源线上或在电源线上翻滚，而且不要将显示器放置在电源线易于受损的地方。

请勿在近水地方（例如浴缸、洗脸盆、厨房洗碗池、洗衣盆、潮湿的地下室或泳池附近）使用显示器。

显示器的机壳中提供有通风口，以释放运行期间产生的热量。如果这些开口阻塞，积累的热量可能会导致故障，进而造成火灾危险。因此，切勿：

- 将显示器放置在床、沙发、软垫等物品上，因为这样会阻塞底部通风槽。
- 将显示器放置在内置外壳中，除非可提供适当通风。
- 用布或其他材料覆盖开口。
- 将显示器放置在散热器或热源附近或上方。

切勿使用任何坚硬物质摩擦或击打有源矩阵 LCD，因为这可能永久性地刮坏、损毁或损坏有源矩阵 LCD。

不要用手指长时间按压 LCD 屏幕，因为这可能会引起一些后像。

一些坏点可能在屏幕上显示为红点、绿点或蓝点。

但是，这不会对显示器性能产生冲击或影响。

如果可能的话，请使用推荐分辨率，以获得 LCD 显示器的最佳图像质量。如果在除推荐分辨率之外的任何模式下使用，则屏幕上可能出现一些压缩或处理过的图像。但是，这是固定分辨率 LCD 面板的特性。

显示器上长时间显示静止图像可能会在显示器屏幕上留下残影或色斑。为避免出现这种问题，请使用屏幕保护程序，并在不使用产品时关机。因长时间使用而产生的残影或色斑不在本产品的保修范围内。

不要用金属物体震动或刮坏屏幕的前端和侧面。

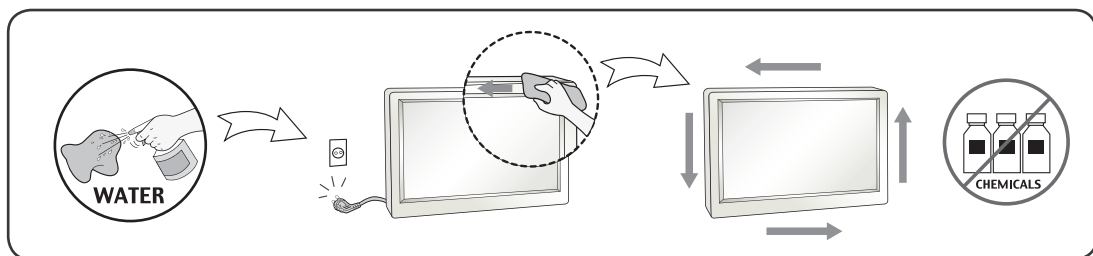
否则，这可能导致屏幕损坏。

确保面板正面向前，并用双手抱住产品移动。如果跌落产品，则损坏的产品会导致触电或起火。请联系经授权的服务中心进行维修。

避免高温度和高湿度。

关于清洁

- 先拔掉显示器电源，然后再清洁显示器屏幕表面。
- 使用微湿（不湿）的布。不要直接在显示器屏幕上使用气雾剂，因为过多喷雾可能导致触电。
- 清洁产品时，拔出电源线，并使用柔软的布轻轻擦拭以防止刮坏。不要用湿布清洁，也不要将水或其它液体直接喷到产品上。可能引发静电。（不要使用象苯、涂料稀释剂或酒精等化学品）
- 将水喷到柔软的布上 2 到 4 次，然后用它清洁前框；只在一个方向上擦拭。布太湿时会导致染色。



关于重新包装

- 不要扔掉纸箱和包装材料。他们是运输本设备的理想容器。将本设备装运到其他位置时，可使用原来的材料将其重新包装。

关于处置

- 此产品中使用的荧光灯含有少量的水银。
- 不要将此产品和普通生活垃圾一起处理。
- 必须根据您当地机构的法规处理此产品。

许可证

每个型号都有不同的许可证。有关许可证的更多信息，请访问 www.lg.com。



HDMI、HDMI 徽标和 High-Definition Multimedia Interface 是 HDMI Licensing LLC 的商标或注册商标。



VESA、VESA 徽标、DP 合规徽标和双模式源的 DP 双模源的合规性徽标是视频电子标准协会的注册商标。

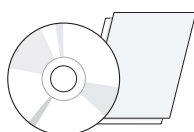
组装和准备工作

产品组件

使用产品之前，请检查所有组件是否都包含在包装箱内。如果缺少组件，请与您购买本产品的零售店联系。请注意，产品和组件可能与下列显示图有所不同。



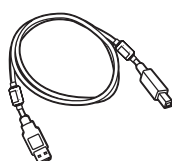
显示器



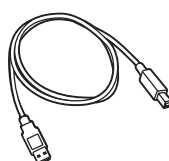
用户手册 / 卡片



电源线



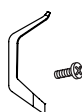
或



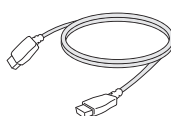
A-B 型 USB3.0 线



底座



理线器 / 螺钉



HDMI 线

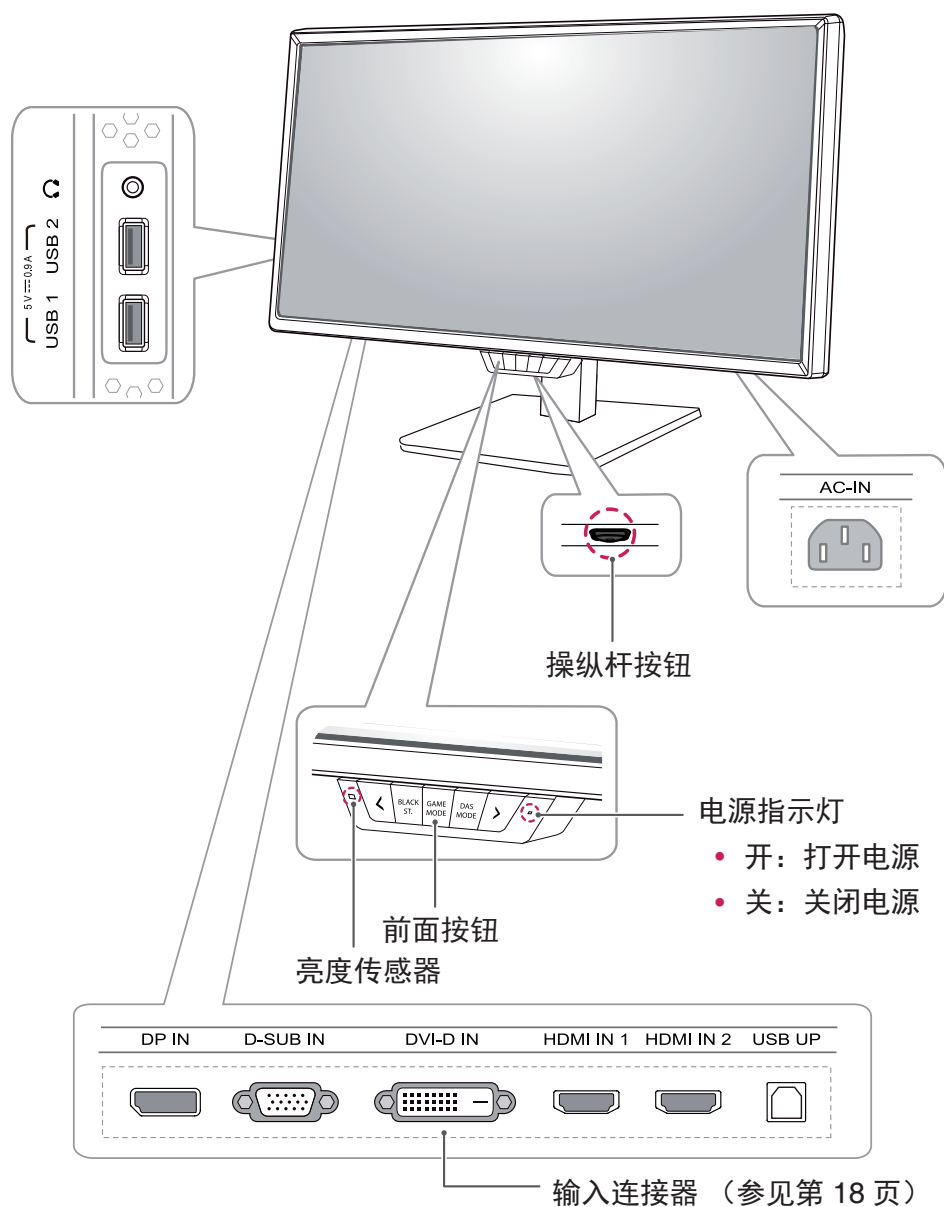
注意

- 请始终使用原装组件，以确保安全和产品性能。
- 由于使用假冒组件造成的损坏或伤害不属于该产品的保修范围。

备注

- 请注意，组件可能与下列显示图有所不同。
- 由于技术不断改进，如技术及参数变更，请联系 LG 售后。
- 若要购买可选配件，请访问家电城或网上购物中心，或者联系您购买本产品的零售店。
- 提供电源线因销售地区而有所差异。

零部件和按钮



! 备注

- 操纵杆按钮位于显示器下方。
- 亮度传感器感知外部光亮光，以便处理器可以做出必要的调整来补偿亮度水平。

如何使用操纵杆按钮

您可以通过按压或左右轻推操纵杆来便捷的控制显示器。

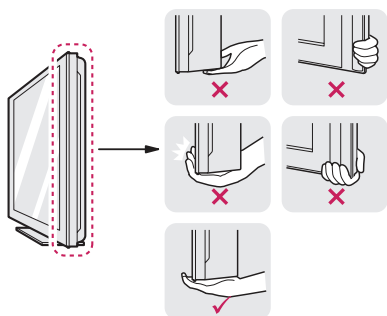
基本功能

		打开电源	按压操纵杆按钮打开显示器。
		关闭电源	长按操纵杆按钮关闭显示器。
		控制声音	左右轻推操纵杆按钮控制声音。

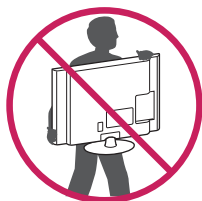
移动和抬起显示器

为防止显示器被划伤或损坏并确保安全搬运，当要移动或抬起显示器时，请按照以下说明进行操作（无论您的显示器是何种形状或尺寸）。

- 最明智的做法是，先将显示器置于原装箱子或包装材料中，然后再尝试移动显示器。
- 在移动或抬起显示器之前，请断开电源线和所有电缆。
- 请牢牢扶住显示器机架的顶部和底部。请勿抓住面板本身。



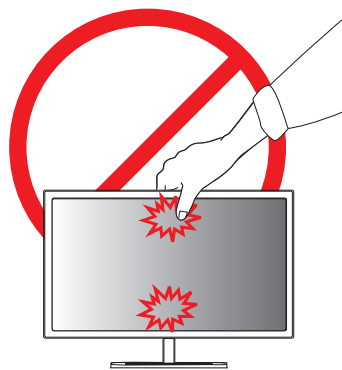
- 抱住显示器时，屏幕应背对您，以防止刮花屏幕。



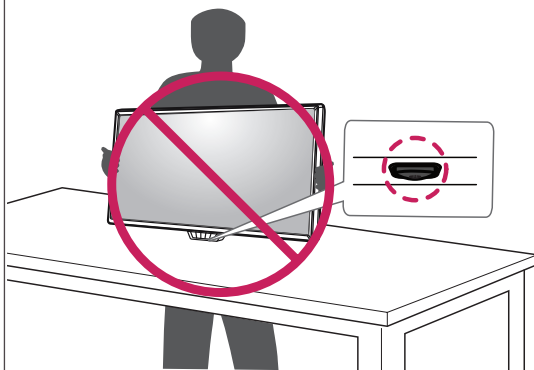
- 移动显示器时，避免对产品造成任何强烈撞击或震动。
- 移动显示器时，请勿将其倒置，也不要将显示器转到侧面或向侧面倾斜。

! 注意

- 尽量避免触摸显示器屏幕。这可能会损坏屏幕或一些用于创建图像的像素。



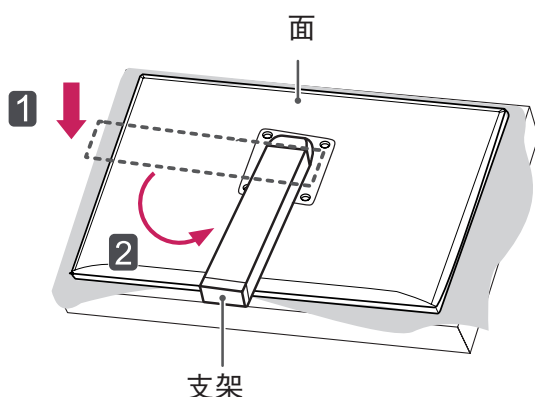
- 如果将底座移除仅使用显示器面板，操纵杆按钮可能会使面板不稳定使其倒下，导致产品损坏及人员受伤。此外操纵杆按钮可能会发生故障。



安装显示器

组装底座

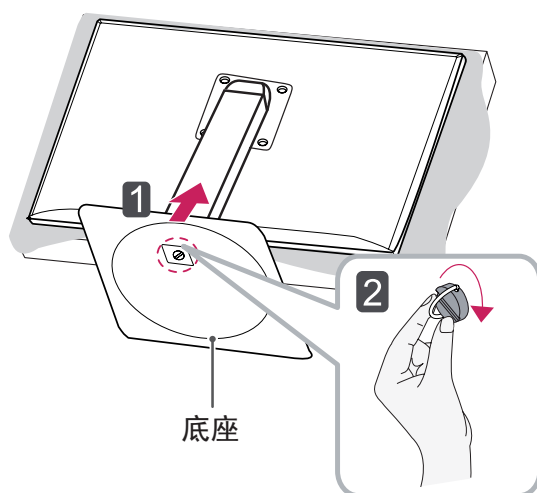
- 1 将显示器面朝下放置。
- 2 将支架逆时针旋转 90°



注意

- 为防止屏幕刮伤，请用软布覆盖表面。
- 为防止刮伤显示器面，当旋转支架时，请确保支架没有和显示器面接触。

- 3 将底座对准支架，将底座上的螺钉向右旋转。



注意

- 如果将螺钉拧得过紧可能会损坏显示器，因此导致的损坏不在保修范围内。

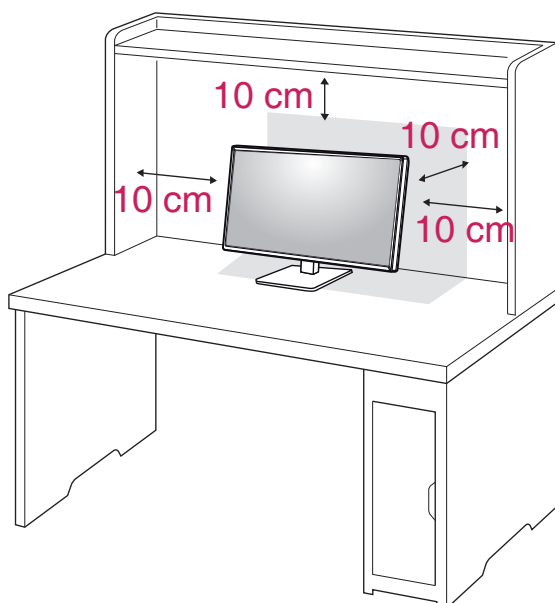


注意

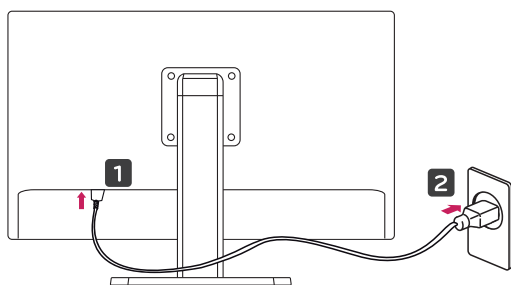
- 根据安装的相反顺序拆卸。

安装到桌面上

- 1 抬起显示器并将其放置在桌面上的垂直位置。
放置在离墙至少 10 cm 的位置，以确保足够通风。



- 2 将电源线插入电源插座。



- 3 按显示器底部的电源按钮 (⏻) 打开显示器。

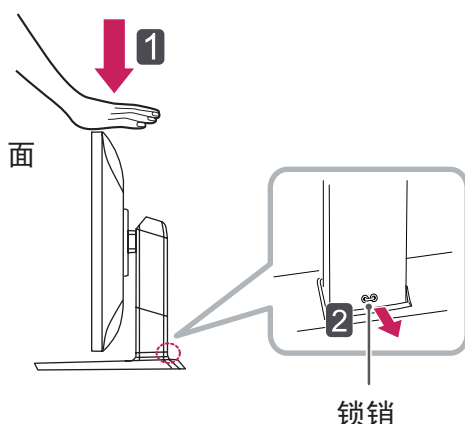


注意

- 移动或安装显示器之前，请拔掉电源线。有触电危险。

调整支架高度

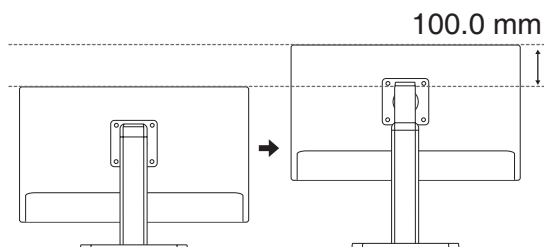
- 1 将安装在支架底座上面的显示器垂直放置。
- 2 向显示器面朝下，然后拆下锁销。



- 3 两只手抬起显示器确保安全。



- 4 高度可调整向上 100.0 mm。



小心

- 一旦锁销被拆下后，则无需重新装入它来调节高度。



警告



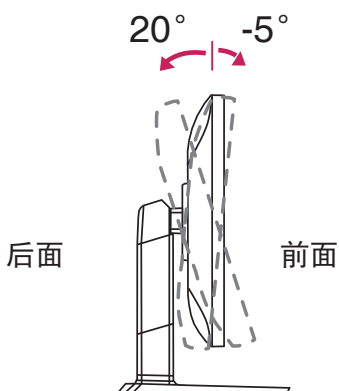
- 调节屏幕高度时，不要将手放在显示器和底座之间。

调节角度

1 将显示器放置在垂直位置，安装到支架底座上。

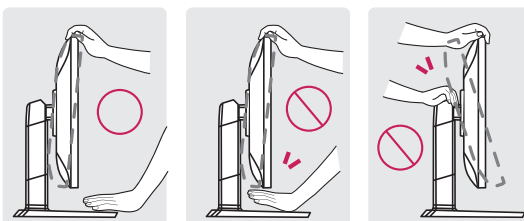
2 调节屏幕角度。

屏幕角度可向前或向后调整 -5° 至 20° 以获得舒适的观看体验。

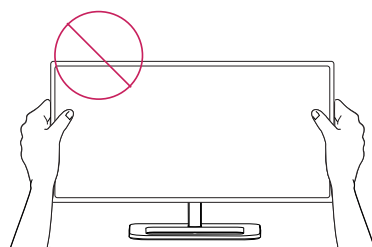


警告

- 为避免调节屏幕时手指受伤，请勿抓住显示器框架的下部分，如下图所示。

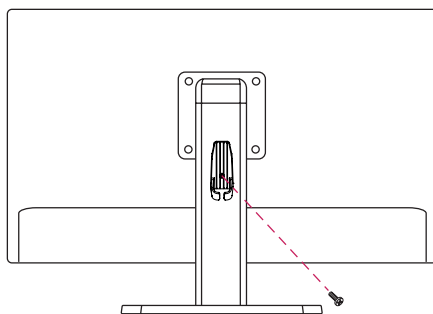


- 调节显示器角度时，注意不要触摸或按压屏幕区域。

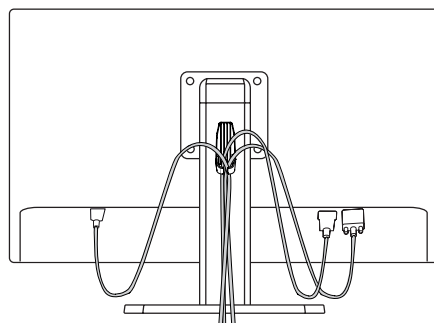


整理电缆

1 如图使用提供的螺钉安装理线器到支架上。

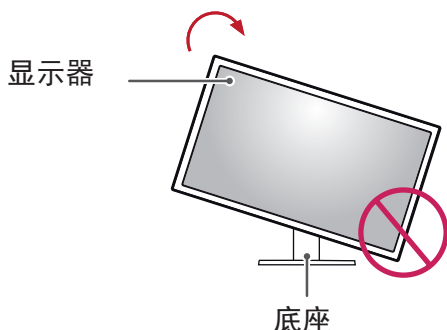


2 整理放置线缆到理线器。



旋转功能

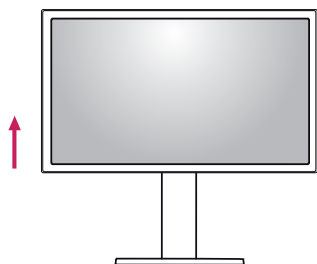
旋转功能可以让显示器顺时针方向旋转 90 度。



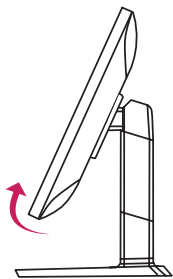
警告

- 为避免碰撞到底座，请确保用旋转功能旋转显示器时，底座和显示器之间没有连接。

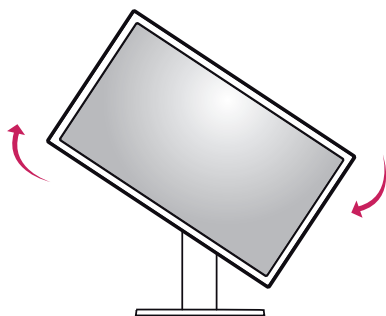
1 将显示器向上提起到最大高度。



2 依照图中所示箭头方向调整显示器的角度。



3 顺时针方向旋转显示器，如图所示。



4 旋转 90 度后，完成旋转功能的使用。

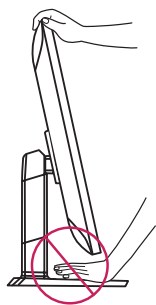


备注

- 不支持显示器自动旋转功能。
- 使用操作系统屏幕旋转快捷方式可以方便实现屏幕旋转。注意，操作系统不同和显卡不同可能快捷方式不一样或者不支持快捷方式。
- 支持的 Windows 版本：Windows 7 和 Windows 8.1。
- 快捷方式
 - 0° : Ctrl + Alt + (↑)
 - 90° : Ctrl + Alt + (←)
 - 180° : Ctrl + Alt + (↓)
 - 270° : Ctrl + Alt + (→)

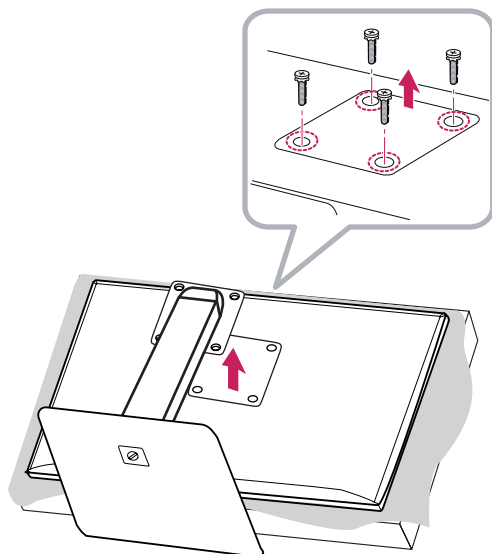
! 警告

- 当线都连接好了之后，旋转显示器时，要特别小心。
- 为避免伤到您的手，请选择显示器时，不要把手指放在显示器和底座之间。



拆卸支架

- 1 将屏幕正面朝下放置。为防止刮花屏幕，请用软布覆盖表面。
- 2 用螺丝刀移除四颗螺钉，然后从显示器上拆除支架。



安装壁挂板

该显示器支持标准壁挂板或兼容设备的规格。

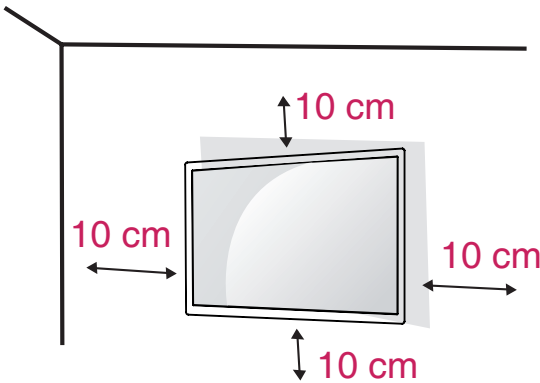
- 1 将屏幕正面朝下放置。为防止刮花屏幕，请用软布覆盖表面。
- 2 将壁挂板放置到显示器上，并将其与螺孔对准。
- 3 使用螺丝刀拧紧四颗螺钉，以将安装板固定到显示器上。

! 备注

- 壁挂板为单独出售。
- 有关安装的更多信息，请参见壁挂板安装指南。
- 安装壁挂板时，注意不要过度用力，因为这可能损坏显示器屏幕。

安装到墙上

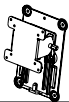
将显示器安装在离墙至少 10 cm 的位置，并在显示器两侧留出大约 10 cm 的空间，以确保足够通风。详细的安装说明可以从当地零售店获得。请参阅手册来安装和设置倾斜壁挂支架。



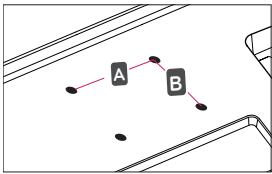
若要将显示器安装到墙上，请将壁挂支架（可选）连接到显示器背面。确保壁挂支架已牢固地固定到显示器和墙上。

- 1 使用符合 VESA 标准的螺钉和壁挂支架。
- 2 比标准长度长的螺钉可能会损坏显示器内部。
- 3 非 VESA 标准螺钉可能会损坏产品并导致显示器跌落。LG Electronics 对涉及使用非标准螺钉的任何事故概不负责。
- 4 关于壁挂安装尺寸与壁挂螺钉规格只兼容 VESA 标准。
- 5 请根据 VESA 标准使用，规定如下。
 - 784.8 mm 或更小
 - * 壁挂板厚度：2.6 mm
 - * 固定螺钉：直径 4.0 mm x 螺距 0.7 mm x 长度 10 mm
 - 787.4 mm 或更大
 - * 使用符合 VESA 标准的壁挂板和螺钉。

VESA (A x B)	100 x 100
支架螺钉	M4 x L10
所需螺钉	4
壁挂板 (可选)	RW120



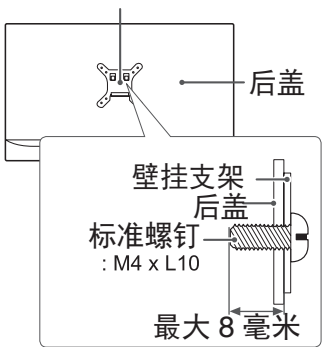
• VESA (A x B)



注意

- 移动或安装显示器之前，请拔掉电源线，以免触电。
- 在天花板或倾斜墙壁上安装显示器可能会导致显示器跌落，从而导致人身伤害。请使用原装的 LG 壁挂支架。有关详细信息，请联系您当地的零售店或合格安装人员。
- 固定螺钉时用力过大可能会导致显示器损坏。因这种方式而造成的损坏不在产品保修范围内。
- 使用符合 VESA 标准的壁挂支架和螺钉。因使用或滥用不合适的组件而造成的损坏不在产品保修范围内。
- 如下图所示，螺钉长度必须小于 8 毫米。

壁挂支架



! 备注

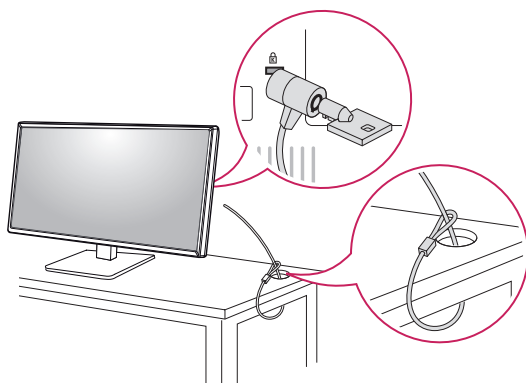
- 使用 VESA 标准规定的螺钉。
- 壁挂套件包含安装指南和所有必要部件。
- 壁挂支架是可选的。配件可以在您当地的零售店购买。
- 每个壁挂支架的螺钉长度可能会有所不同。确保使用正确长度的螺钉。
- 有关详细信息，请参阅壁挂支架的用户手册。

使用 Kensington 锁定

Kensington 锁定的连接器位于显示器后面。

有关安装和使用的更多信息，请参阅 Kensington 锁定用户手册或访问网站 <http://www.kensington.com>。

使用 Kensington 锁定电缆将显示器连接到桌子上。



! 备注

- 使用 Kensington 锁定是可选的。配件可以在您当地的家电城购买。

使用显示器

按操纵杆按钮进入菜单 -> 方便控制 -> 输入，再选择输入选项。



注意

- 不要长时间按压屏幕。这可能会导致图像失真。
- 不要在屏幕上长时间显示静止图像。这可能会导致图像残留。如果可能的话，请使用屏幕保护程序。



备注

- 将电源线连接到插座时，使用接地（3孔）多用插座或接地电源插座。
- 在低温区域打开时，显示器可能会闪烁。这是正常现象。
- 有时，屏幕上可能会出现红点、绿点或蓝点。这是正常现象。

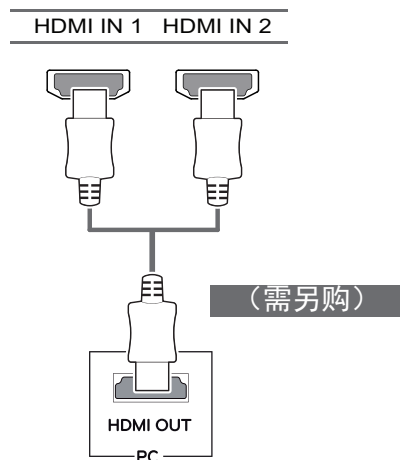
连接到 PC

该显示器支持 * 即插即用功能。

* 即插即用：使您可以向计算机添加设备而无需重新配置任何设备或安装任何手动驱动程序的一种功能。

HDMI 连接

从 PC 将数字视频和音频信号传输到显示器。如图所示，用 HDMI 电缆将 PC 连接到显示器。

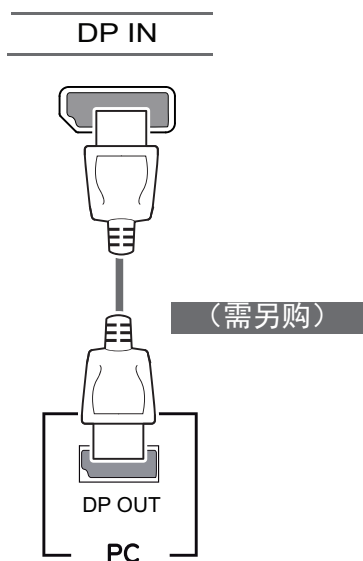


注意

- 使用 HDMI 电缆将 PC 连接到显示器可能会导致设备兼容性问题。
- 使用 DVI 至 HDMI/DP(Display) 电缆可能会导致兼容性问题。
- 请使用经过认证的带有 HDMI 徽标的线缆。如果您使用未经认证的 HDMI 线缆，屏幕可能没有显示或可能发生连接错误。
- 推荐的 HDMI 线缆类型
 - 高速 HDMI^{®/TM} 线缆
 - 高速以太网 HDMI^{®/TM} 线缆

DisplayPort 连接

从 PC 将数字视频和音频信号传输到显示器。如图所示，用 DP 电缆将 PC 连接到显示器。

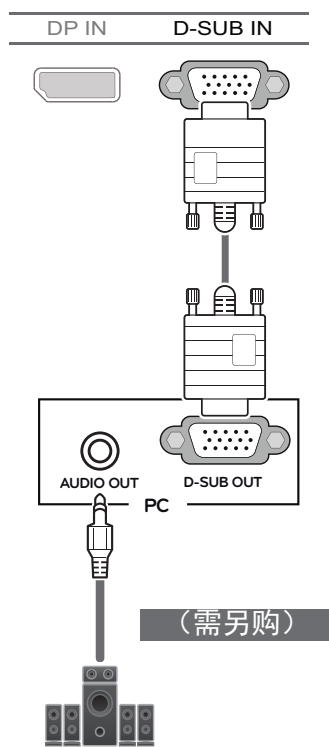


! 备注

- 因 PC 的 DP(DisplayPort) 版本原因，可能会无视频或音频输出。
- 当使用 Mini DP 到 DP (Mini DisplayPort 到 DisplayPort) 线，推荐使用 DisplayPort 1.1 以上。

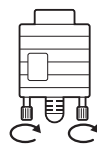
D-SUB 连接

从您的 PC 上传输模拟视频信号到本产品。请用户使用如下所示的带有磁环的屏蔽信号线（15 位 D-SUB 线）。



! 注意

- 连接信号输入线并按照图示的箭头方向旋紧信号线。为保证能安全的断开线缆，请不要过度拧紧。

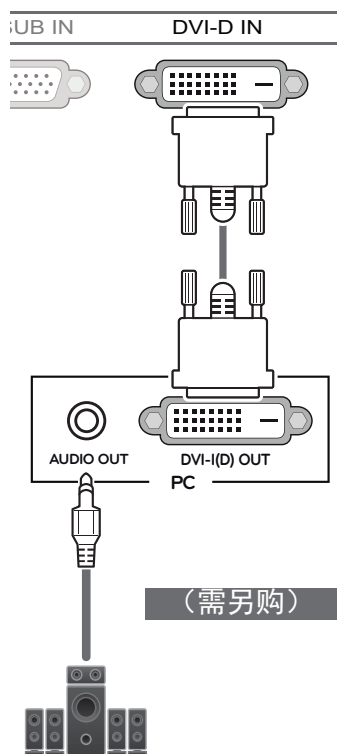


! 备注

- 苹果适配器
如果您是苹果用户，需要使用一个苹果的适配器。适配器可以在苹果商城购买。

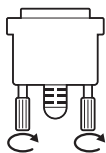
DVI 连接

从您的 PC 上传输数字视频信号到本产品。
请用户使用如下所示的 DVI 线缆。



注意

- 连接信号输入线并按照图示的箭头方向旋紧信号线。为保证能安全的断开线缆，请不要过度拧紧。



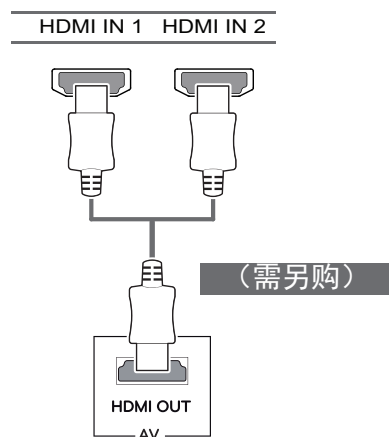
备注

- 使用 DVI 至 HDMI 线可能会不兼容。
- 如果您连接 DVI 线，使用 DVI-D dual 线。

连接到 AV 设备

HDMI 连接

通过 HDMI 从您的 AV 设备传输数字视频和音频信号到显示器。如图所示使用 HDMI 电缆将您的 AV 设备连接到显示器。



备注

- 使用 HDMI 电缆将 PC 连接到显示器可能会导致设备兼容性问题。
- 使用 DVI 至 HDMI/DP(Display) 电缆可能会导致兼容性问题。
- 请使用经过认证的带有 HDMI 徽标的线缆。如果您使用未经认证的 HDMI 线缆，屏幕可能没有显示或可能发生连接错误。
- 推荐的 HDMI 线缆类型
 - 高速 HDMI^{®/TM} 线缆
 - 高速以太网 HDMI^{®/TM} 线缆

连接外部设备

USB 线连接 -PC

本产品的 USB 连接端口功能如同 USB 集线器。

! 注意

- 使用本产品前，请务必安装最新版本的 Windows OS Service Pack。
- 外围设备需另购买。
- USB 集线器可以连接键盘、鼠标或 USB 设备。

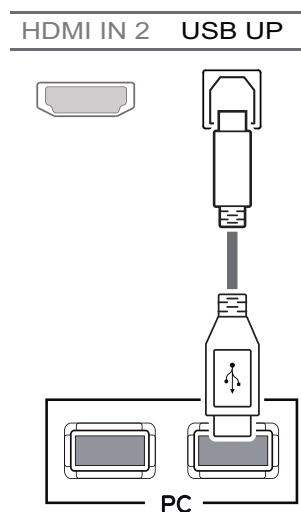
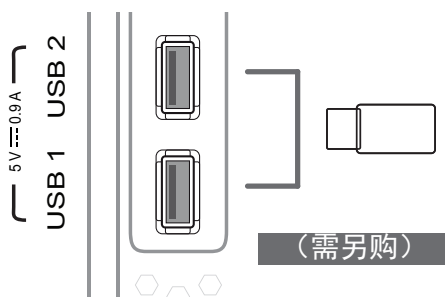
! 警告

USB 设备时的注意事项：

- 可能无法识别已安装自动识别程序或需使用其本身驱动程序的 USB 设备。
- 部分 USB 设备可能不支持或无法正常运行。
- 建议在供电状态下使用 USB 集线器或硬盘。（如果供电不足，可能无法正确识别 USB 设备。）

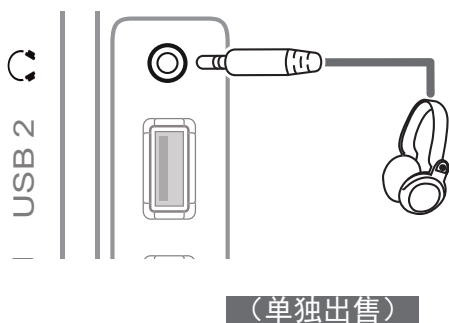
使用 USB3.0，使用 A-B 型 USB3.0 线连接产品和电脑。

电脑可以控制连接到 USB IN 端口的外围设备。



耳机端口连接

使用耳机端口将外围设备连接到显示器。
按图所示进行连接。



! 备注

- 外围设备单独出售。
- 使用弯头型耳机可能影响其他外部设备的连接，因此建议使用直插型耳机。



弯头型



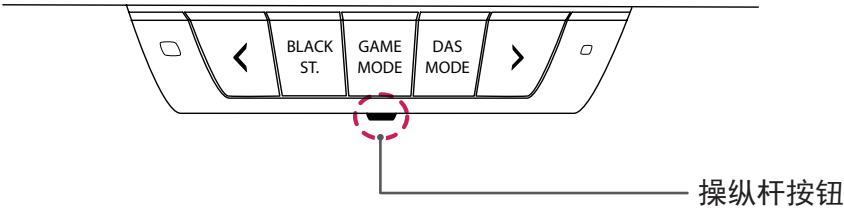
直插型

- 耳机和扬声器功能可能受到限制，取决于 PC 和外部设备的音频设置。

用户设置

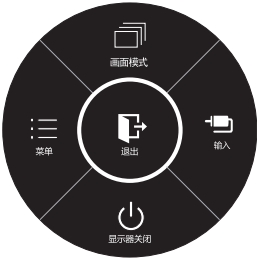
激活主菜单

- 1 按显示器底部的操纵杆按钮。
- 2 向上 / 下 (▲ / ▼) 或左 / 右 (◀ / ▶) 轻推操纵杆按钮设置选项。
- 3 再按一次操纵杆按钮退出主菜单。



按钮	菜单状态		描述
	主菜单未激活时		激活主菜单。
	主菜单激活时		退出主菜单。 (长按此按钮，显示器将关闭。该功能任何条件下都可以使用，包括 OSD 关闭时)
	◀	主菜单未激活时	调节显示器的音量级别。
		主菜单激活时	进入 “输入” 选项。
	▶	主菜单未激活时	调节显示器的音量级别。
		主菜单激活时	进入 "PBP" 选项。
	▲	主菜单未激活时	激活主菜单。
		主菜单激活时	进入 " 画面模式 " 选项。
	▼	主菜单未激活时	激活主菜单。
		主菜单激活时	关闭显示器。

主菜单



主菜单	描述
菜单	配置屏幕设置。
画面模式	选择画面模式以获得最佳显示效果。
输入	选择输入模式。
显示器关闭	关闭显示器。
退出	退出主菜单。

● 长按：显示器关闭

用户设置

菜单设置

- 1 若要查看导航 OSD，请按显示器底部的操纵杆按钮进入“菜单”OSD。
- 2 向上 / 下 / 左 / 右轻推操纵杆设置选项。
- 3 若要返回上层菜单或设置其他菜单项，向左轻推操纵杆按钮或按 (⊙ / 确定)。
- 4 退出 OSD 菜单时轻推操纵杆按钮直至退出。
- 进入菜单后，画面右下角会出现如何使用按钮的相关说明。



方便控制



功能



屏幕



设置



自动配置



初始化

每个选项描述如下。

菜单		描述
方便控制	亮度	调节屏幕的亮度和对比度。 <div><div>! 注意</div><ul style="list-style-type: none">在 [亮度] 菜单下轻推操纵杆 ▼ 按钮将会启用 / 停用自动调节亮度功能。</div>
	对比度	
	音量	调节音量。 <div><div>! 注意</div><ul style="list-style-type: none">在 [音量] 菜单中向下轻推操纵杆按钮 ▼ 将会启用 / 停用 [静音] 功能。</div>
	输入	选择输入模式。
	比率	调节屏幕比率。
功能		调整 [画面模式]、[游戏模式]、[DAS 模式]、[Motion 240] 和 [SMART ENERGY SAVING]。
屏幕	画面	调整画面的 Super Resolution+、锐利度、亮度基准、黑色稳定器和响应时间。
	色彩	调整 [亮度色标]、[色温]、[红色]、[绿色]、[蓝色] 和六色。
	显示	调整 [水平]、[垂直]、[水平矫正] 和 [清晰度]。（仅在 D-SUB 信号下可用）。
设置		调整 [语言]、[LED 电源]、[自动待机] 和 [OSD 锁定]。
自动配置		自动调整 [水平]、[垂直]、[水平矫正] 和 [清晰度]。（仅在 D-SUB 信号下可用）。
初始化		返回默认设置。
◀	退出	退出菜单。

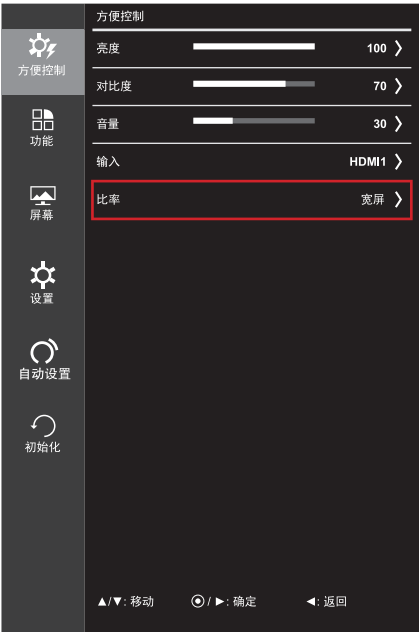


注意

- 您显示器的 OSD 可能和说明书中的图示不一样。

比率

- 1 若要查看导航 OSD，请按显示器底部的操纵杆按钮进入“菜单”OSD。
- 2 移动操纵杆按钮至“方便控制”>“比率”。
- 3 按照右下角出现的说明来设定选项。
- 4 若要返回上层菜单或设置其他菜单项，向左轻推操纵杆按钮或按 (○ / 确定)。
- 5 退出 OSD 菜单时轻推操纵杆按钮直至退出。



每个选项描述如下。

菜单 > 方便控制 > 比率	描述
宽屏	不考虑视频信号输入，以宽屏显示视频。
自动	根据输入视频信号画面比率显示视频。
1:1	不调整原信号的画面比例。 <div><div>! 注意</div><ul style="list-style-type: none">当 DAS 模式打开时，此功能不可用。使用 1：1 功能时，请关闭 DAS 模式。</div>

! 注意

- 设置为推荐分辨率时，[宽屏]、[自动] 和 [1:1] 选项画面将看起来相似。
- 隔行扫描信号时“比率”选项不可用。



功能

- 1 若要查看导航 OSD，请按显示器底部的操纵杆按钮进入“菜单”OSD。
- 2 移动操纵杆按钮至“功能”。
- 3 按照右下角出现的说明来设定选项。
- 4 若要返回上层菜单或设置其他菜单项，向左轻推操纵杆按钮或按（⊙ / 确定）。
- 5 退出 OSD 菜单时轻推操纵杆按钮直至退出。



每个选项描述如下。

菜单 > 功能		描述
画面模式	阅读 1	此模式用于在浏览报纸时调整到最佳效果。如果您希望画面更亮，可以通过菜单 OSD 控制亮度。
	阅读 2	此模式用于在浏览动画时调整到最佳效果。如果您希望画面更亮，可以通过菜单 OSD 控制亮度。
	照片	此模式可以调节屏幕达到照片的最佳。
	影院	此模式可以调节视频的最佳视觉。
	自定义	此模式可以调节每一个选项。
游戏模式	玩家 1，2，3	玩家可自定义亮度，对比度，锐利度，亮度基准，色温，黑色稳定器，响应时间，DAS 模式和 Motion 240 功能。
	FPS 1	为 FPS 游戏优化游戏模式功能。
	FPS 2	黑色稳定期值比 FPS 1 高，适合更黑的 FPS 游戏。
	RTS	为 RTS 游戏优化游戏模式功能。
	<div><div>! 注意</div><div>• 使用 GAME MODE 按钮可快速选择和切换玩家 1/2/3，FPS 1/2，RTS 和关闭选项。</div></div>	
DAS 模式	开	您可以享受更快的游戏体验，指令显示在屏幕上无延迟。（当开启 DAS 模式开 / 关时，屏幕会闪烁。）
	关	关闭 DAS 模式。
	<div><div>! 注意</div><div>• 使用显示器前面的 DAS MODE 按钮可以快速的选择和切换选项。</div></div>	

菜单 > 功能	描述	
MOTION 240	开	<p>此模式可针对视频中快速引动的影像大幅减轻动作模糊地现象。此功能仅在画面播放速率为 100Hz 和 120Hz 的情况下有效。若要充分利用此功能，请先将 DispPort(DP) 或 DVI 输入选择 1920 x 1080@120 Hz，然后再启用 Motion 240。</p>  <p>此功能仅针对 100 Hz 和 120Hz。</p>
	关	<p>关闭 Motion 240 模式。</p> 
	<div><div>! 注意</div><ul style="list-style-type: none">为减少动态模糊，亮度由背光控制减少。Motion 240 和 DAS 模式不能同时使用。当 Motion240 启用时，DAS 模式自动不可用。</div>	
SMART ENERGY SAVING	高	启用 SMART ENERGY SAVING 功能,您可用较高效率节约能源。
	低	启用 SMART ENERGY SAVING 功能,您可以较低效率节约能源。
	关	禁用 SMART ENERGY SAVING 功能。
	<div><div>! 注意</div><ul style="list-style-type: none">如果您在画面模式的阅读 1，阅读 2，照片或影院选项下设置 SMART ENERGY SAVING 功能到高或者低，画面模式会自动切换为自定义。</div>	

使用热键

使用显示器正面的按钮可以快速的选择和切换有效选项。

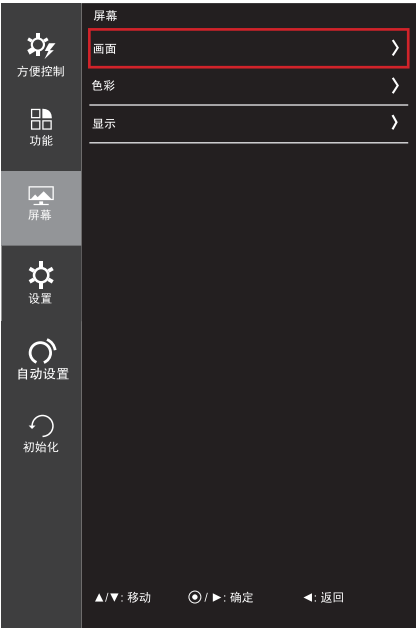
菜单	描述	
游戏模式	您可以通过按显示器前面的 GAME MODE 按钮进入菜单。 您可以通过左右（<>）按钮来改变游戏模式设置。 再按一次 GAME MODE 按钮可以保存您的设置并退出 OSD 菜单。	
	玩家 1, 2, 3	详细的设置，选择菜单 -> 功能 -> 游戏模式 -> 玩家 1, 2, 3。
	FPS 1	为 FPS 游戏优化游戏模式功能。
	FPS 2	黑色稳定期值比 FPS 1 高，适合更黑的 FPS 游戏。
	RTS	为 RTS 游戏优化游戏模式功能。
DAS 模式	您可以通过按显示器前面的 DAS MODE 按钮进入菜单。 您可以通过左右（<>）按钮来改变游戏模式设置。 再按一次 DAS MODE 按钮可以保存您的设置并退出 OSD 菜单。	
	开	您可以享受更快的游戏体验，指令显示在屏幕上无延迟。 （当开启 DAS 模式开 / 关时，屏幕会闪烁。）
	关	关闭 DAS 模式。

！ 注意

- 显示器前面的按钮在休眠模式不可用。

画面

- 1 若要查看导航 OSD，请按显示器底部的操纵杆按钮进入“菜单”OSD。
- 2 移动操纵杆按钮至“屏幕”>“画面”。
- 3 按照右下角出现的说明来设定选项。
- 4 若要返回上层菜单或设置其他菜单项，向左轻推操纵杆按钮或按 (○ / 确定)。
- 5 退出 OSD 菜单时轻推操纵杆按钮直至退出。

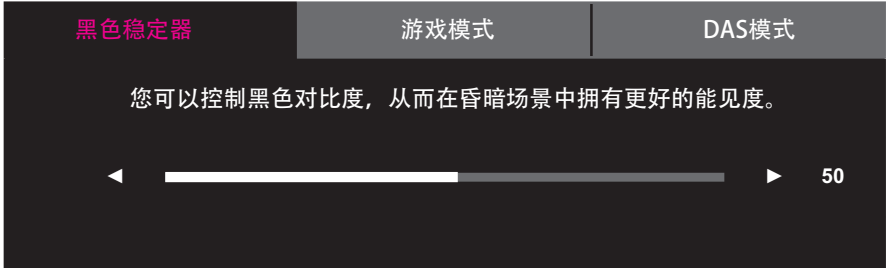


每个选项描述如下。

菜单 > 屏幕 > 画面	描述	
SUPER RESOLUTION+	随着图片的改进技术，减少图像质量的退化通过扩大 (如模糊焦点或不明显的边缘)，该决议不妥协，即使图像被放大，仍保证一个清晰的图像。 <div><div>! 注意</div><ul style="list-style-type: none">因为此功能用来增加低分辨率图片的锐利度，所以不推荐此功能用于正常文本和桌面图标。这样做导致许多不必要的高清晰度。</div>	
锐利度	调节屏幕的锐利度。	
亮度基准	设置补偿水平 (仅适用于 HDMI)。 <ul style="list-style-type: none">补偿: 作为视频信号的参考，这是显示器能够显示的最暗的色彩。	
	高	屏幕画面加亮。
	低	屏幕画面加暗。
黑色稳定器	黑色稳定器: 您可以控制黑色对比度，从而在昏暗场景中拥有更好的能见度。增加黑色稳定器值变亮屏幕的低灰阶。(您可以很容易地在黑色游戏屏幕中区别目标)。减少黑色稳定器值变黑屏幕的低灰阶和增加屏幕动态对比度。 <div><div>! 注意</div><ul style="list-style-type: none">可以使用显示器前面的 BLACK ST. 按钮快速切换黑色稳定器选项。</div>	
响应时间	根据屏幕速度设置显示画面的响应时间。对于正常环境，建议您使用“关”。对于快速移动的画面，建议您使用“高”。设置为“高”可能会造成残影。	
	高	将响应时间设置为“高”。
	中	将响应时间设置为“中”。
	低	将响应时间设置为“低”。
	关	将响应时间设置为“关”。

使用热键

使用显示器正面的按钮可以快速的切换 BLACK ST. 选项。

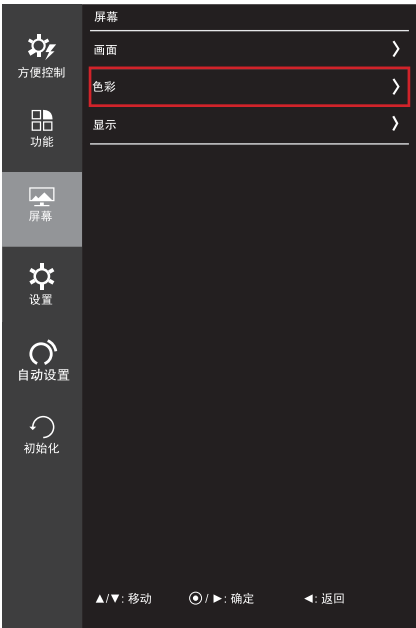
菜单	描述
BLACK ST.	<p>您可以通过按显示器前面的 BLACK ST. 按钮进入菜单。</p> <p>您可以通过左右 (<>) 按钮来改变黑色稳定器设置。</p> <p>再按一次 BLACK ST. 按钮可以保存您的设置并退出 OSD 菜单。</p> <ul style="list-style-type: none">- 增加黑色稳定器值增加屏幕低灰阶区域。(你可以很容易的在黑色游戏屏幕中分辨物体。)- 减少黑色稳定器值加黑屏幕低灰阶区域并增加屏幕动态对比。
	

! 注意

- 显示器前面的按钮在休眠模式不可用。

色彩

- 1 若要查看导航 OSD，请按显示器底部的操纵杆按钮进入“菜单”OSD。
- 2 移动操纵杆按钮至“屏幕”>“色彩”。
- 3 按照右下角出现的说明来设定选项。
- 4 若要返回上层菜单或设置其他菜单项，向左轻推操纵杆按钮或按（○/确定）。
- 5 退出 OSD 菜单时轻推操纵杆按钮直至退出。

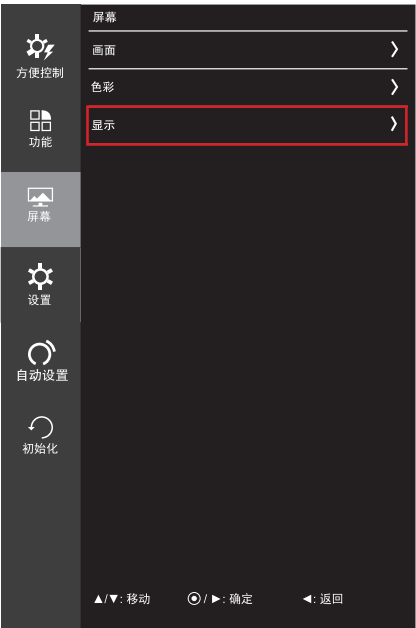


每个选项描述如下。

菜单 > 屏幕 > 色彩		描述
亮度色标	自定义亮度色标设置：使用亮度色标 0，亮度色标 1 和亮度色标 2 显示器设置时，亮度色标设置越高意味着显示的图像越亮，反之亦然。	
色温	暖色	将屏幕颜色设置为浅红色调。
	自然色	将屏幕颜色设置为红色与蓝色色调之间。
	冷色	将屏幕颜色设置为浅蓝色调。
	用户	选择出厂默认画面色彩。
红色	您可以使用红色、绿色和蓝色色彩自定义画面色彩。	
绿色		
蓝色		
六色	通过调节六色（红色、绿色、蓝色、青色、品红色、黄色）的色调和饱和度来满足用户的色彩要求，并保存设置。	
	色调	调节屏幕的色调。
	饱和度	调节屏幕颜色的饱和度。该值越低，则色彩的饱和度和亮度就变得越低。该值越高，则色彩的饱和度和暗度就变得越高。
初始化	将颜色设置恢复到默认设置。	

显示

- 1 若要查看导航 OSD，请按显示器底部的操纵杆按钮进入“菜单”OSD。
- 2 移动操纵杆按钮至“屏幕”>“显示”。
- 3 按照右下角出现的说明来设定选项。
- 4 若要返回上层菜单或设置其他菜单项，向左轻推操纵杆按钮或按（⊙ / 确定）。
- 5 退出 OSD 菜单时轻推操纵杆按钮直至退出。



每个选项描述如下。

菜单 > 屏幕 > 显示	描述
水平	左右移动画面。
垂直	上下移动画面。
水平校正	减少画面背景上空间的竖直条纹或波纹，水平尺寸会发生改变。
清晰度	调整画面焦点，此选项可让您消除干扰，使画面清晰度提高。



注意

- 此功能仅在 D-Sub 模拟信号下可用。
- 使用菜单 > 自动设置功能（）自动得到最佳效果。

设置

- 1 若要查看导航 OSD，请按显示器底部的操纵杆按钮进入“菜单”OSD。
- 2 移动操纵杆按钮至“设置”。
- 3 按照右下角出现的说明来设定选项。
- 4 若要返回上层菜单或设置其他菜单项，向左轻推操纵杆按钮或按 (⊙ / 确定)。
- 5 退出 OSD 菜单时轻推操纵杆按钮直至退出。

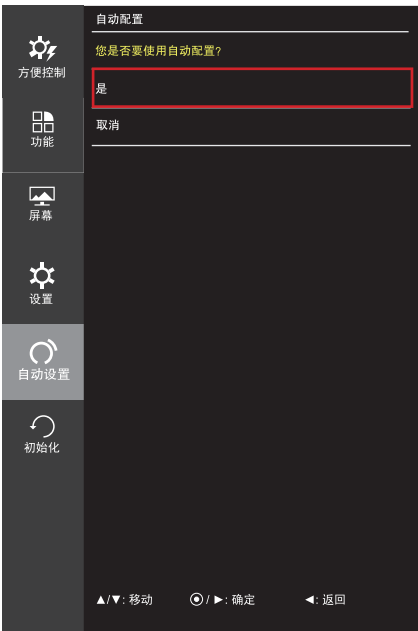


每个选项描述如下。

菜单 > 设置	描述	
语言	将菜单屏幕设置为所需语言。	
LED 电源	打开 / 关闭显示器底部的电源指示灯。	
	开	电源指示灯自动打开。
	关	电源指示灯已关闭。
自动待机	显示器画面在一段时间内无动作时，将自动关闭显示器。([关]、[4 小时]、[6 小时] 和 [8 小时])	
OSD 锁定	防止错按按钮。	
	开	OSD 调整禁用。
	关	OSD 调整启用。
<div><div>! 注意</div><div><ul style="list-style-type: none">除了 OSD 锁定模式以及亮度、对比度、音量、输入和设置以及退出按钮之外，所有功能均将禁用。</div></div>		

自动设置

- 1 若要查看导航 OSD，请按显示器底部的操纵杆按钮进入“菜单”OSD。
- 2 移动操纵杆按钮至“自动设置”。
- 3 按照右下角出现的说明来设定选项。
- 4 若要返回上层菜单或设置其他菜单项，向左轻推操纵杆按钮或按 (⊙ / 确定)。
- 5 退出 OSD 菜单时轻推操纵杆按钮直至退出。

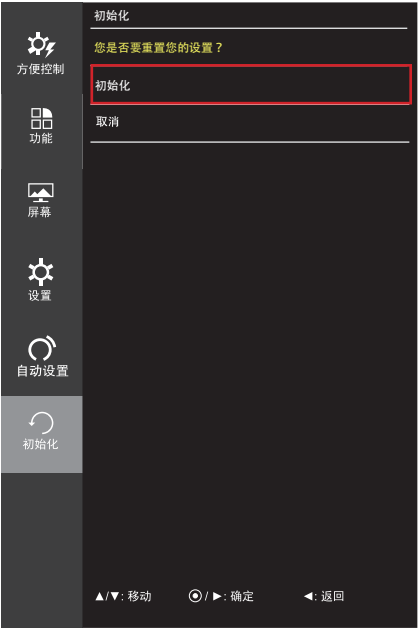


每个选项描述如下。

菜单 > 自动设置	描述
您是否要使用自动配置？	
是	运行自动配置以便在 D-SUB 信号下最佳显示。
取消	取消选择。

初始化

- 1 若要查看导航 OSD，请按显示器底部的操纵杆按钮进入“菜单”OSD。
- 2 移动操纵杆按钮至“初始化”。
- 3 按照右下角出现的说明来设定选项。
- 4 若要返回上层菜单或设置其他菜单项，向左轻推操纵杆按钮或按 (⊙ / 确定)。
- 5 退出 OSD 菜单时轻推操纵杆按钮直至退出。



每个选项描述如下。

菜单 > 初始化	描述
您是否要重置您的设置?	
初始化	返回默认设置。
取消	取消选择。

简单问题处理指南

申请维修之前请确认以下内容：

无画面。	
电源线是否连接？	• 查看电源线是否正确连接到电源插座。
电源开启了吗？	• 按下电源按键。
电源指示灯闪烁？	• 如果显示器在节能模式，试着移动鼠标或按下键盘上的任何键来激活屏幕。 • 打开 PC。
屏幕显示“视频输入超出工作频率范围”信息？	• 输入信号频率超出显示器工作频率。请参考说明书的“规格”部分，重新配置。
屏幕显示“无信号”信息？	• 信号线未连接时出现此信息。检查信号线并重试。
如果 Mac 产品中设置 DisplayPort 1.2，画面可能无法正确显示。	• 具体参考 Mac 产品是否支持 DisplayPort 1.2。请联系制造商。

屏幕显示“OSD 锁定”信息。	
当您按 MENU 按钮时，某些功能无法使用？	• OSD 已锁定。使用操纵杆按钮移至 [菜单]> [设置]，然后将 [OSD 锁定] 设置为 [关]。

画面有残影。	
显示器关闭后屏幕上有残影？	• 长时间使用静态影像可能会损坏屏幕，并造成残影。 • 请使用屏幕保护程序，以延长显示器使用寿命。



- 检查“控制面板” ► “显示” ► “设置”，看看频率或分辨率是否变更。如果是的话重新调整显卡至建议的分辨率。
- 如果没有选择推荐分辨率（最佳分辨率），画面显示可能会模糊不清，屏幕可能会暗掉，文字显示也许会不完整或于正确显示有偏差。因此请确保选取推荐分辨率。
- 设定方法会随计算机和 O/S（操作系统）而有不同，而且显卡功能可能无法支持上述的分辨率。这种情况下，请咨询计算机和显卡制造商。
- 部分显卡可能不支持 1920 x 1080 分辨率。如果无法正常显示，请联系显卡制造商。

画面显示

屏幕呈单色或色彩异常。	<ul style="list-style-type: none">• 检查信号线是否正确连接，必要时，用螺丝起子拧紧。• 请确定显卡正确插入插槽。• 在“控制面板” ► “显示” ► “设置”中设定色彩设定高于 24 位元（真实色彩）。
屏幕会闪烁。	<ul style="list-style-type: none">• 检查屏幕是否设为交错模式，如果是的话，请变更为建议的分辨率。

规格参数

显示器	屏类型	平面有源矩阵 TFT LCD	
	点距	0.27675 毫米 x 0.27675 毫米	
分辨率	最大分辨率	Analog,HDMI	1920 x 1080 @ 60 Hz
		DVI-D,DisplayPort	1920 x 1080 @ 144 Hz
	推荐分辨率	1920 x 1080 @ 60 Hz	
视频信号	行频	Analog,HDMI	30 kHz 至 135 kHz
		DVI-D,DisplayPort	30 kHz 至 160 kHz
	场频	Analog,HDMI	56 kHz 至 120 kHz
		D,DisplayPort	56 kHz 至 144 kHz
	同步	分离式同步	
输入端口	USB 1, 2, USB UP, DP(DisplayPort) IN, D-SUB IN, DVI-D IN, HDMI IN 1, 2, HP OUT		
电源	电源输入	AC 100-240 V~ 50 / 60 Hz 0.8 A	
	电源消耗 (典型)	开启模式 ≤ 23 W (出厂模式)	
		休眠模式 ≤ 1.2 W 关闭模式 ≤ 0.3 W	
倾斜范围	向前 / 向后: -5° 至 20°		
环境条件	作业条件	温度: 0℃ 至 40℃; 湿度: 小于等于 80%	
	存储条件	温度: -20℃ 至 60℃; 湿度: 小于等于 85%	
尺寸 (宽度 x 高度 x 深度)	包含底座	567.6 毫米 x 401.2 毫米 x 248 毫米	
	不包含底座	567.6 毫米 x 353.9 毫米 x 57.3 毫米	
质量	包含底座	5.43 kg	
	不包含底座	3.83 kg	

本手册内容如有改动，恕不另行通知。

预设模式（分辨率）

DisplayPort/D-SUB/DVI-D/HDMI

预设模式	行频 (kHz)	场频 (Hz)	极性 (H/V)
720 x 400	31.468	70.08	-/+
640 x 480	31.469	59.94	-/-
640 x 480	37.5	75	-/-
800 x 600	37.879	60.317	+/+
800 x 600	46.875	75	+/+
800 x 600	76.302	119.972	+/-
1024 x 768	48.363	60	-/-
1024 x 768	60.123	75.029	+/+
1024 x 768	97.551	119.989	+/-
1280 x 1024	63.981	60.02	+/+
1280 x 1024	79.976	75.025	+/+
1280 x 1024 *	130.035	119.958	+/-
1920 x 1080	67.5	60	+/-
1920 x 1080 **	137.26	119.98	+/-
1920 x 1080 **	158.11	144	+/-

* 1280 x 1024 @ 120 Hz: HDMI 不支持
** 1920 x 1080 @ 120 Hz/144 Hz: HDMI/D-Sub 不支持

HDMI 时序（视频）

预设模式	行频 (kHz)	场频 (Hz)
480P	31.5	60
720P	45	60
1080P	67.5	60

指示灯

模式	LED 色彩
开启模式	白色
休眠模式	白色闪烁
关闭模式	关闭

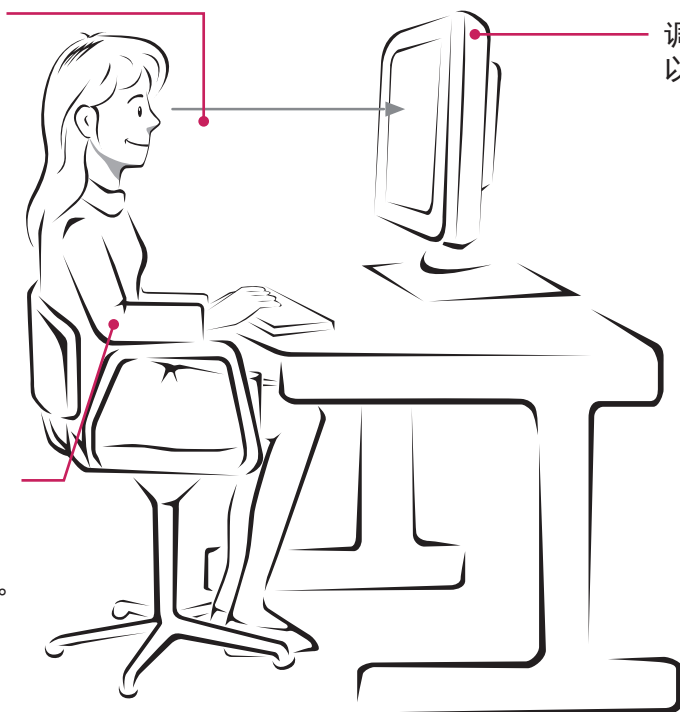
适当姿势

使用显示器的适当姿势

调整产品和您的姿势，以最佳视角观赏影像。

调整产品的位置以避免反光。

将双手轻放在键盘上，在手肘处弯曲手臂，并让手臂在您的正面水平展开。



TCO Information



恭喜您购买了带有 TCO 认证标志的显示器产品。

该标志表明您购买的显示器是按照全球最严格的质量及环境标准进行设计、生产及测试的。该产品从用户关心的方面进行设计，同时使其对气候及自然环境的影响降至最小。

TCO 认证由第三方机构进行，每个型号的产品均由授权的测试机构进行测试。

TCO 认证代表了全球最严厉的一项认证。

获得 TCO 认证的显示类产品具备以下使用特征：

1. 优良的视觉效果及图像质量；
2. 产品在第三方实验室进行了安全测试；
3. 低的电磁辐射；
4. 低噪音；

获得 TCO 认证的显示类产品具备以下环保特征：

1. 产品的商标持有者声明了社会责任，获得环境管理体系认证（EMAS&ISO14001）；
2. 开机及待机状态下低的能耗，从而使得对气候的影响降至最低；
3. 限制使用氯及溴化阻燃剂，可塑剂、塑料以及重金属如镉、汞、铅（满足 RoHS 指令）；
4. 产品及产品包装的再回收；
5. 产品商标持有者提供回收选择；

您可以从 TCO 官网下载相关信息。TCO 标准里规定的要求，是由 TCO 组织联合全球范围内的科学家、专家、用户以及制造商一起制定的。

自 1980 年末，TCO 影响 IT 设备朝着更人性的方向发展。

针对显示类产品的标签体系始于 1992 年，现在受到全球范围内的使用者及 IT 设备制造商的欢迎。

全球约有 50% 的显示类产品获得了 TCO 认证。



Congratulations. Your display is designed for both you and the planet!

This display carries the TCO Certified label. This ensures that the display is designed for minimal impact on the climate and natural environment, while offering all the performance expected from top of the line electronic products. TCO Certified is a third party verified program, where every product model is tested by an accredited independent test laboratory. TCO Certified represents one of the toughest certifications for displays worldwide.

Some of the Usability features of the TCO Displays requirements:

Visual Ergonomics

Good visual ergonomics in order to improve the working environment for the user and to reduce sight and strain problems. Important parameters are:

Light levels without color tint, Uniform color and luminance, Wide color gamut.

- Calibrated color temperature and gamma curve
- Wide luminance level, Dark black levels, Low motion blur

Electrical Safety

- Product fulfills rigorous safety standards

Emissions

- Low alternating electric and magnetic fields emissions
- Low acoustic noise emissions

Some of the environmental features of the TCO Displays requirements:

- The brand owner demonstrates corporate social responsibility and has a certified environmental management system(EMAS or ISO 14001)
- Very low energy consumption both in on-and standby mode
- Restrictions on chlorinated and brominated flame retardants , plasticizers and polymers
- Restrictions on heavy metals such as cadmium ,mercury and lead (RoHS compliance)
- Both product and product packaging is prepared for recycling
- The brand owner offers take-back options

The requirements included in this label have been developed by TCO Development in co-operation with scientists, experts, users as well as manufactures all over the world .Since the end of the 1980s TCO has been involved in influencing the development of IT equipment in a more users-friendly direction.

Our labeling system started with display in 1992 and is now requested by users and IT-manufacturers all over the world.

For more information, please visit:

www.tcodevelopment.com



Technology for you and the planet

Environment recycling Information

环境保护信息

LG 电子在 1994 年公布了 “LG Declaration for a Cleaner Environment” 从此成为管理标准指南。此公告综合考虑了经济，环境和社会方面因素，是促进我们采取有利环境措施的基础。我们发展了环境保护措施，明确发展符合环境保护理念的产品。我们减少了产品中有害物质，例如显示器中不含镉。

循环使用信息

显示器中含有有害环境物质，能够再生使用很重要。LG 电子通过合适的循环使用方法处理废弃显示器，目前全球有几个回收再生使用系统。有害物质和重金属经环境保护措施处理，大部分元件可重新使用和再生使用。如果您想知道更多的循环使用信息，请与当地的 LG 销售商或是 LG 法人代表联系。把全球环境事宜作为公司发展的目标，我们制定了净化世界的政策和措施。关于更多我们的“绿色”政策，请访问我们的网站。

<http://www.lg.com/global/sustainability/environment/take-back-recycling.jsp>

Information for Environmental Preservation

LGE. announced the ‘LG Declaration for a Cleaner Environment’ in 1994, and this ideal has served as a guiding managerial principle ever since. The Declaration is a foundation that has allowed us to undertake environmentally friendly activities in careful consideration of economic, environmental, and social aspects.

We promote activities for environmental preservation, and we specifically develop our products to embrace the concepts of environment-friendly.

We minimize the hazardous materials contained in our products. For example, there is no cadmium to be found in our monitors.

Information for recycling

This monitor may contain parts which could be hazardous to the environment. It is important that this monitor be recycled after use.

LGE. handles all waste monitors through an environmentally acceptable recycling method. There are several take-back and recycling system currently in operation worldwide. Many parts will be reused and recycled, while harmful substances and heavy metals are treated by an environmentally friendly method.

If you want to find out more information about our recycling program, please contact your local LG vendor or a corporate representative of LG.

We set our vision and policies on a cleaner world by selecting the issue of the global environment as a task for corporate improvement. Please visit our website for more information about our 'green' policies.

<http://www.lg.com/global/sustainability/environment/take-back-recycling.jsp>



产品的型号和序列号位于产品的背面。
请在下面记录此信息，以备维修时使用。

型号 _____

序列号 _____

因本公司产品在不断改进，设计与规格
如有变更恕不另行通知。



南京 LG 新港新技术有限公司

地址：南京经济技术开发区尧新大道 346 号

邮编：210038