

- 그림은 실물과 다르게 보일 수 있습니다.
- PC/핸드폰 화면의 이미지는 사용하는 운영체제(OS)에 따라 달라질 수 있습니다.
- 문제 발생 시 LG전자 서비스 센터에 연락주세요. (1544-7777)

**웹 사용설명서 보기**

웹 사용설명서를 통해 보다 상세한 프로젝트 정보를 확인할 수 있습니다. 상세한 정보는 LG전자 홈페이지 <http://www.lge.co.kr> 를 참조하세요. 웹 사용설명서를 다운로드 확인할 수 있습니다.



www.lge.co.kr

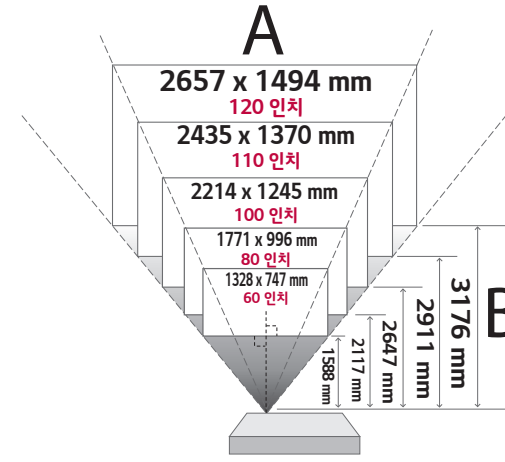
**프로젝터 설치 방법 및 주의 사항**

- 프로젝트는 수평을 유지하는 평탄한 바닥에 설치합니다.
- 스크린에 투사된 화면을 보면서 화면 위, 아래 면이 수평이 되도록 설치합니다.
- 설치된 프로젝트에 절대 어린이가 매달리거나 올라가지 않도록 하세요.
  - 프로젝트가 넘어져 사람이 다치거나 사망할 수도 있습니다.
- 프로젝트 작동 시 스크린이 평평하게 설치되지 않았거나 벽면이 고르지 않은 곳에 투사한 경우, 영상이 굴곡지거나 찌그러질 수 있습니다.
- 제품이 동작 중이거나 전원이 꺼진 직후에는 광학계(렌즈, 거울)를 절대 닦지 마세요. 각종 세정제, 자동차 및 공업용 광택제, 연마제, 왁스, 벤젠, 알코올, 물 등을 제품 본체나 광학계(렌즈, 거울)에 사용할 경우 제품에 손상을 주므로 절대 사용하지 마세요.
- 스크린을 최대한 평평하게 유지하거나, 새 스크린(액자형)으로 교체하여 사용하는 것이 좋습니다.
- 천장 빛 비침 현상(반사 현상)은 제품의 특성상 실내 조도의 정도와 천장 간의 거리에 따라 발생하는 현상이며, 제품의 불량인 아닙니다.
- 영상이 찌그러지거나 굴곡이 발생한 경우 스크린이 정상적으로 설치되어 있는지 확인하시기 바랍니다.
- 멀티탭은 KC 인증 마크가 있는 16A급 이상의 제품을 사용하세요.
- 멀티탭 및 연장 코드는 전선 피복이 손상된 곳이 있는지, 플러그 연결 시 플러그가 흔들거리는지 확인이 필요합니다.
- 연장 코드 사용 시 전선이 눌리거나 꺾임 등이 없고, 흔들거리거나 움직이지 않도록 고정해 주세요.

**스크린/투사화면의 위치 및 화면크기를 조정하기 (1)**

**1. 화면크기 조정 방법**

투사 거리에 따라 투사 화면의 크기가 결정됩니다. 원하는 크기의 화면이 되도록 투사 거리를 조절하여 프로젝터를 설치하세요.

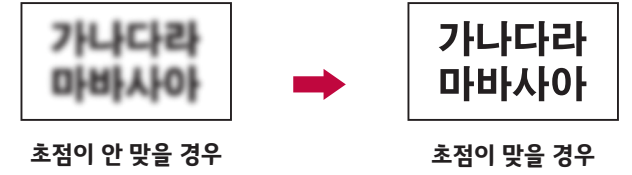
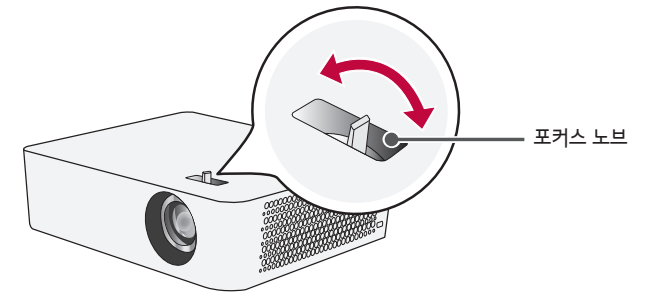


A	B
투사화면의 가로 x 세로 <b>화면 크기</b>	투사거리

- 투사화면의 가로 x 세로 및 투사거리의 수치는 설치환경에 따라 차이가 발생할 수 있습니다.

**2. 초점 조정 방법**

영상의 초점을 맞추기 위해서 포커스 노브를 투사화면의 중앙 윗부분을 보면서 좌우로 천천히 조절하세요. 스크린에 초점을 맞출 때, 제품이 흔들리지 않도록 주의하세요.



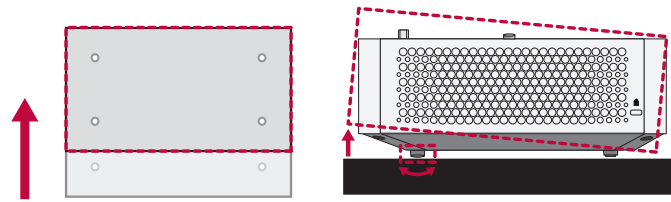
**스크린/투사화면의 위치 및 화면 크기를 조정하기 (2)**

**3. 투사화면의 위치 조정 방법 (각도 조절 Leg, 투사각도 조절)**

부족한 부분에 대해 아래와 같이 프로젝트의 각도를 조절하여 화면 위치를 조정한 후 화면맞춤 기능을 사용하세요.

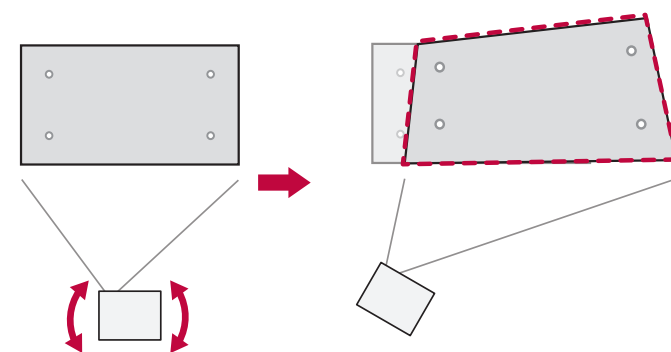
**각도 조절 Leg 조정 방법 (상/하)**

- 제품 아랫부분의 각도 조절 Leg를 사용하여 화면 위치를 조정하세요.



**프로젝터의 투사각도 조절 (좌/우)**

- 프로젝터를 움직여 화면 위치를 조정하세요.

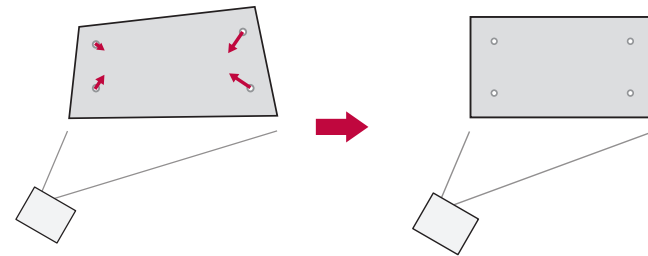


**스크린/투사화면의 위치 및 화면 크기를 조정하기 (3)**

**4. 화면맞춤 기능을 통한 화면 조정 방법**

화면의 각 꼭짓점을 조절하여, 화면의 모양을 스크린 형태에 맞추도록 조절하여 화면을 조정하는 기능입니다. 화면의 미세조정이 가능합니다.

- [설정] → [일반] → **화면맞춤**을 선택하여 화면을 맞출 수 있습니다.



**알아두기**

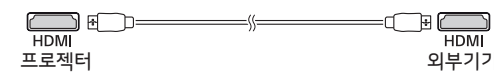
- 화면맞춤 기능을 이용하면 약간의 화질 열화가 발생할 수 있으므로 최적의 투사각을 얻을 수 없는 경우에만 사용하세요.

**외부기기 연결하기 (디지털 방식)**

디지털 영상 및 음성 신호를 외부기기에서 프로젝트로 전송합니다. 그림과 같이 외부기기와 프로젝터를 HDMI 케이블로 연결합니다. 리모컨의 [외부 입력] 버튼을 누른 다음 연결한 입력을 선택하세요.



**HDMI 연결하기**



**알아두기**

- 규격에 맞는 HDMI 케이블을 사용하세요. 케이블이 정확하게 연결되었는지 확인하세요.
- HDMI 케이블은 별매입니다.
- 자세한 내용은 LG전자 홈페이지의 사용설명서를 참조하세요.

**USB 저장장치 연결하기**

USB 플래시 메모리, 외장 하드 드라이브와 같이 USB 저장장치를 프로젝트에 연결하여 다양한 멀티미디어 파일을 감상할 수 있습니다.

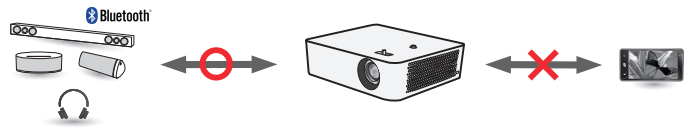


**알아두기**

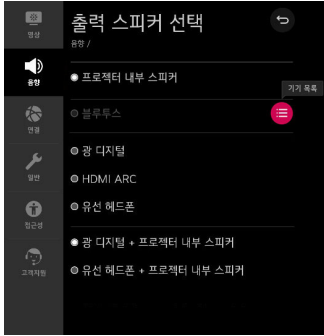
- USB 저장장치는 별매입니다.
- 지원되는 파일은 LG전자 홈페이지에 제공되는 사용설명서의 "다른 기기 파일 재생하기"를 참조하세요.
- 일부 USB 저장장치의 경우 동작하지 않거나 순조롭게 동작하지 않을 수 있습니다.

## 블루투스 장치를 연결하여 사용하기

블루투스 헤드셋이나 스피커를 연결하여 프로젝터의 소리를 출력합니다.

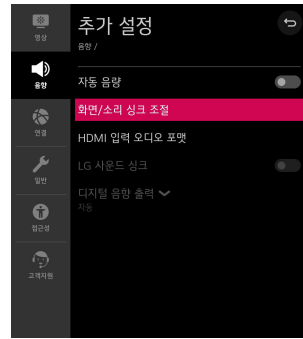


- 1 블루투스 헤드셋이나 스피커의 전원을 켜고 페어링 모드로 설정하세요. (페어링 모드 설정 방법은 블루투스 오디오 기기의 사용 설명서를 참조하세요.)
- 2 **설정** → **음향** → **출력 스피커 선택** → **블루투스**를 선택하세요. **기기 목록**을 눌러 연결 기기나 연결 가능한 기기를 확인하고, 다른 기기로 연결할 수 있습니다.



- 3 일부 기기의 경우, 프로젝터 전원을 켜면 최근 연결한 기기와 자동으로 연결을 시도합니다. 단, LG 사운드 싱크를 지원하는 LG 오디오 기기의 연결 이력이 있으면 LG 오디오 기기가 항상 먼저 연결됩니다.

- 4 블루투스 기기의 사운드가 영상보다 낮을 경우 싱크 조절 기능을 이용하세요. **설정** → **음향** → **추가 설정** → **화면/소리 싱크 조절**



### 알아두기

- 타 회사 제품은 호환되지 않을 수 있습니다.
- 화면과 블루투스 오디오 기기의 소리의 싱크 차이가 있을 경우 **화면/소리 싱크 조절** 항목으로 조절하세요.
- 블루투스 기기 연결 후 프로젝터와 블루투스 기기 간의 권장 거리는 5 m 이내입니다.
- **싱크** 로고가 있는 LG 오디오 기기는 페어링 모드를 LG TV 모드로 설정 후 연결해주세요.
- 기기 연결에 실패할 경우, 연결하고자 하는 기기의 전원을 확인하고 해당 오디오 기기가 연결 가능한 상태인지를 확인하세요.
- 듀얼모드/더블모드/2채널 모드를 지원하는 블루투스 스피커는 인공지능 라이팅 리모컨과 동시 사용 시, 사용이 제한될 수 있습니다.

## 노트북, PC 화면을 유선으로 연결하기

### 연결 방법 보기

- 1 PC/노트북과 프로젝터를 연결해 주세요.
  - 2 리모컨의 **외부 입력**을 눌러 연결한 입력을 선택하세요.
- 알아두기**
- 노트북/PC를 연결했는데 영상이 나오지 않는다면 사용 중인 컴퓨터의 해상도가 프로젝터가 수용하는 해상도를 초과하여 설정된 경우입니다. 아래를 참조하여 "권장 해상도"로 설정하세요.
  - 프로젝터에서 원하는 영상이 나오지 않을 경우
    - 정상적으로 PC/노트북에서 영상이 나오는지 확인하세요.
    - PC 제어판의 디스플레이 설정을 올바르게 설정해주세요.

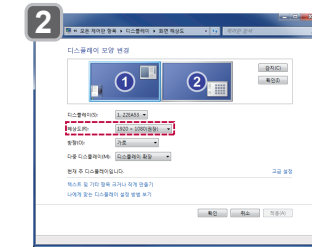
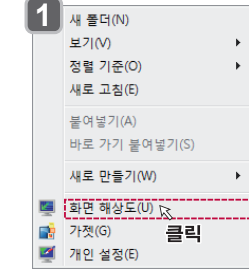
### 권장 해상도 설정 방법 보기

모델에 따라 최상의 화질을 제공하는 해상도로 설정하세요.

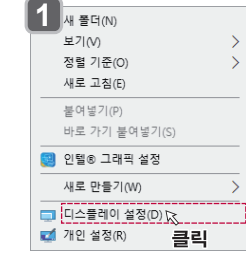
### Windows 7 / Windows 8.1 / Windows 10 이상에서 해상도 설정하기

- 바탕화면에서 마우스 오른쪽을 클릭 후 아래와 같이 진행하세요.

#### [Windows 7]



#### [Windows 8.1 / Windows 10]



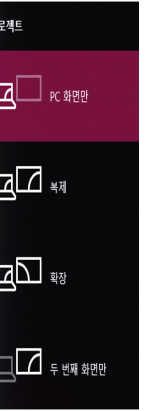
모델	권장 해상도	H-freq. (kHz)	V-freq. (Hz)	Pixel clock (MHz)	Proposed
PF610P	1920 x 1080	67.5	60.00	148.5	HDTV 1080p

\* 설정 방법은 Windows 버전에 따라 다를 수 있습니다.

### 노트북 화면을 프로젝터에서 보기

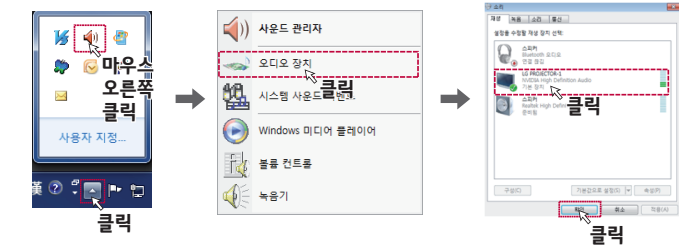
- 노트북의 경우 프로젝터와 연결한 후 제조사별로 기능키(Function Key)를 누르면 노트북의 화면이 프로젝터에 나타납니다.
- 노트북 운영체제(OS) 버전이 Windows 7 이상인 경우 키보드의 **Windows** + **P**를 누르면 아래와 같은 화면이 나타납니다. 이때 원하는 모드를 선택한 후 **Enter**를 누르면 프로젝터 화면에 노트북의 화면이 나타납니다.

#### Windows 8.1 / Windows 10 화면 ▶



### HDMI 연결 시 프로젝터 스피커로 음성을 출력하기

PC의 오디오 속성에서 **오디오 장치**를 선택해주세요. 선택 후 **기본 스피커**를 **LG Projector**로 설정하면 프로젝터의 내장 스피커에서 음성출력이 됩니다.

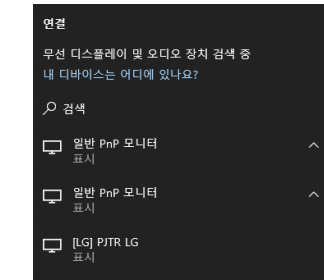


\* 화면은 Windows 버전에 따라 다르게 보일 수 있습니다.

## 노트북 화면을 무선으로 연결하기

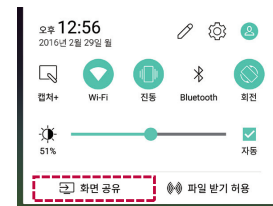
노트북 운영체제(OS)가 Windows10 이상일 때

- 1 노트북에서 **Windows** + **K**를 누르면 아래와 같은 연결 가능한 장치 목록이 나타납니다. 연결을 원하는 프로젝터 기기를 선택하세요.
- 2 프로젝터에서 연결 요청을 수락합니다.
- 3 연결이 완료되면 프로젝터에 연결된 기기의 화면이 나타납니다.



## 스마트폰 화면을 무선으로 연결하기

스마트폰의 화면을 프로젝터에서 재생하는 방법은 다음과 같습니다.



스마트폰의 상태 표시줄을 아래로 드래그해 알림창을 열고 화면 공유 기능을 켜세요. 연결기기 목록에 프로젝터가 나타나면 선택하여 연결하세요.

### 알아두기

- 화면 공유 용어 및 진입 방법은 안드로이드 버전 및 제조사에 따라 다를 수 있습니다.

스마트폰 OS	LG	삼성
롤리팝 (Ver5) 이하	Miracast	Screen Mirroring
마쉬멜로 (Ver6) 이상	화면 공유	퀵 커넥트, Smart View

- 이 기능은 아이폰과 호환되지 않습니다.
- 아이폰은 AirPlay 기능을 이용하여 화면을 프로젝터에서 재생할 수 있습니다.
  - 진입 방법 및 사용 방법은 해당 기기 제조사에 확인하시기 바랍니다.