



Руководство пользователя

КОМПЬЮТЕРЫ СЕТЕВЫЕ (НУЛЕВОЙ КЛИЕНТ)

Прежде чем пользоваться устройством, внимательно прочитайте инструкции по технике безопасности.

24CK550Z

www.lg.com

Авторское право © LG Electronics Inc., 2019. Все права защищены.

СОДЕРЖАНИЕ

ЛИЦЕНЗИЯ.....	2
УВЕДОМЛЕНИЕ О ПРОГРАММНОМ ОБЕСПЕЧЕНИИ С ОТКРЫТЫМ ИСХОДНЫМ КОДОМ.....	2
СБОРКА И ПОДГОТОВКА К РАБОТЕ	3
ЭКСПЛУАТАЦИЯ УСТРОЙСТВА...	9
ПОЛЬЗОВАТЕЛЬСКИЕ НАСТРОЙКИ	11
ПОИСК И УСТРАНЕНИЕ НЕИСПРАВНОСТЕЙ	17
ТЕХНИЧЕСКИЕ ХАРАКТЕРИСТИКИ УСТРОЙСТВА	19

ЛИЦЕНЗИЯ

Предоставляемые лицензии различаются в зависимости от модели. Посетите www.lg.com для получения дополнительной информации по лицензиям.

УВЕДОМЛЕНИЕ О ПРОГРАММНОМ ОБЕСПЕЧЕНИИ С ОТКРЫТЫМ ИСХОДНЫМ КОДОМ

Для получения исходного кода по условиям лицензий GPL, LGPL, MPL и других лицензий с открытым исходным кодом, который содержится в данном продукте, посетите веб-сайт: <http://opensource.lge.com>.

Кроме исходного кода, для загрузки доступны все соответствующие условия лицензии, отказ от гарантий и уведомления об авторских правах.

Компания LG Electronics также может предоставить открытый исходный код на компакт-диске за плату, покрывающую связанные с этим расходы (стоимость носителя, пересылки и обработки), по запросу, который следует отправить по адресу электронной почты opensource@lge.com.

Это предложение действительно в течение трех лет с момента последней поставки нами данного продукта. Это предложение актуально для любого получателя данной информации.

СБОРКА И ПОДГОТОВКА К РАБОТЕ

ВНИМАНИЕ!

- Для обеспечения безопасности и оптимальных эксплуатационных качеств устройства, используйте только фирменные детали.
- Какие-либо повреждения или ущерб, вызванные использованием деталей не одобренных производителем, не являются гарантийным случаем.
- Рекомендуется использовать компоненты, входящие в комплект поставки.
- При использовании обычных кабелей, не сертифицированных компанией LG, изображения на экране могут не отображаться, или на изображениях могут появляться шумы.
- Изображения в данном руководстве представляют общие действия и могут отличаться от фактического продукта.
- Не наносите посторонние вещества (масла, смазочные вещества и т. п.) на поверхность винта при сборке устройства. (Это может привести к повреждению устройства.)
- Чрезмерная нагрузка на крепежные винты может привести к повреждению устройства. Гарантия не распространяется на такие повреждения.
- Не переносите устройство в перевернутом положении, удерживая его только за основание подставки. Это может вызвать падение устройства с подставки и привести к травме.
- Перед поднятием или перемещением устройства не касайтесь его экрана. Давление на экран устройства может вызвать его повреждение.

ПРИМЕЧАНИЕ

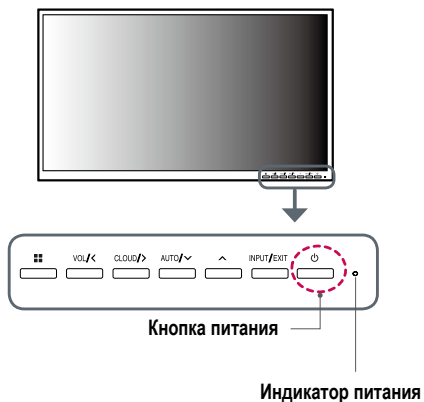
- Внешний вид реальных компонентов может отличаться от изображенных в данном руководстве.
- Любые характеристики и информация об устройстве могут быть изменены без предварительного уведомления в целях улучшения его работы.
- Для покупки дополнительных принадлежностей обратитесь в магазин электроники, интернет-магазин или к продавцу, у которого вы приобрели устройство.
- Кабель питания, входящий в комплект поставки, может отличаться в зависимости от региона.

Поддерживаемые драйверы и программное обеспечение

Вы можете загрузить и установить последнюю версию с веб-сайта LGE (www.lg.com).

Драйверы и программное обеспечение	Приоритет установки
Драйвер монитора	Рекомендуется

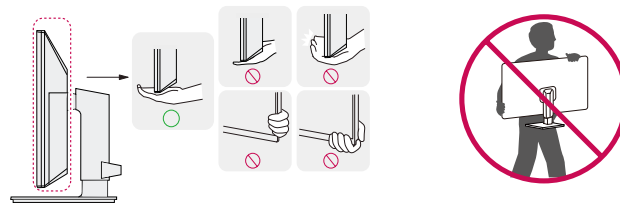
Описание продукта и функций кнопок



Перемещение и поднятие устройства

Перед перемещением или поднятием устройства соблюдайте следующие инструкции во избежание повреждения и для обеспечения безопасной транспортировки независимо от типа и размера устройства.

- Устройство рекомендуется перемещать в оригинальной коробке или упаковочном материале.
- Перед перемещением или поднятием устройства отключите кабель питания и все остальные кабели.
- Крепко удерживайте нижнюю и боковую части устройства. Не касайтесь самой панели.
- При удерживании устройства экран должен быть направлен в противоположную от вас сторону во избежание появления царапин.
- При транспортировке не подвергайте устройство толчкам или избыточной вибрации.
- При перемещении устройства держите его вертикально, не ставьте его на бок и не наклоняйте влево или вправо.

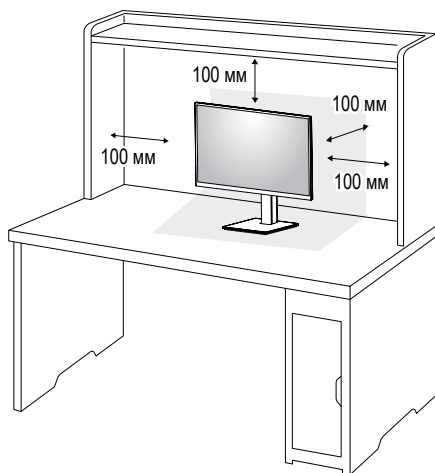


⚠ ВНИМАНИЕ!

- Старайтесь не прикасаться к экрану устройства.
 - Это может привести к повреждению всего экрана или отдельных пикселей, отвечающих за формирование изображения.
- При установке устройства без подставки использование кнопки может привести к нарушению устойчивости устройства и его падению. Это может вызвать повреждение устройства или травмирование пользователя. Кроме того, это может стать причиной неправильной работы кнопки.

Размещение на столе

- Поднимите устройство и поместите его на стол в вертикальном положении. Расстояние от устройства до стены должно составлять не менее 100 мм для обеспечения достаточной вентиляции.

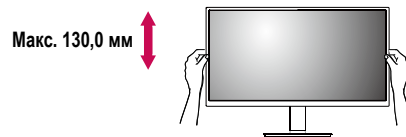


⚠ ВНИМАНИЕ!

- Прежде чем передвигать или устанавливать монитор, отсоедините кабель питания. Существует риск поражения электрическим током.
- Убедитесь в том, что используется кабель питания из комплекта поставки и что он подключен к заземленной розетке.
- Если требуется дополнительный кабель питания, свяжитесь с местным дилером или обратитесь в ближайший магазин.

Регулировка высоты подставки

- 1 Расположите установленное на подставку устройство вертикально.
- 2 Крепко возьмитесь за устройство обеими руками и отрегулируйте его высоту.



⚠ ПРЕДУПРЕЖДЕНИЕ

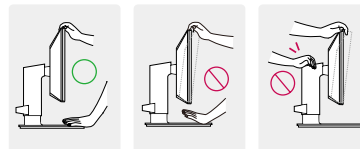
- При регулировке высоты экрана не беритесь рукой за ножку подставки во избежание травмирования пальцев.

Регулировка угла наклона экрана

- 1 Расположите установленное на подставку устройство вертикально.
- 2 Отрегулируйте наклон устройства.
Для удобства работы наклон регулируется вперед-назад в пределах от -5° до 35° .

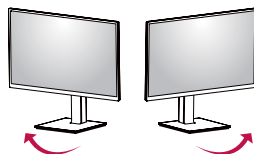
⚠ ПРЕДУПРЕЖДЕНИЕ

- Во избежание повреждения пальцев при выполнении регулировки экрана не держите нижнюю часть устройства, как показано на рисунке ниже.
- Будьте осторожны, не касайтесь экрана и не нажимайте на него при регулировке наклона.



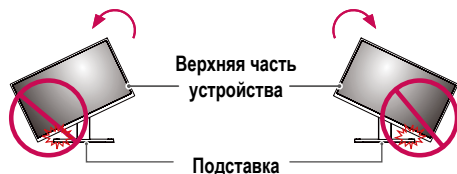
Вращающаяся подставка

Вращается на 355 градусов и позволяет настроить положение устройства для удобства просмотра.



Функция поворота

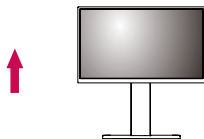
Функция поворота экрана позволяет поворачивать устройство по часовой стрелке на 90°.



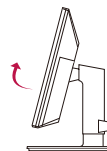
⚠ ПРЕДУПРЕЖДЕНИЕ

- Во избежание появления царапин на основании подставки убедитесь, что при вращении устройства основание не соприкасается с устройством.

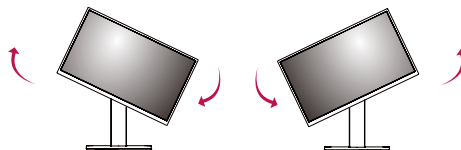
- 1 Поднимите устройство вверх на максимальную высоту.



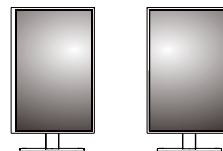
- 2 Отрегулируйте угол устройства по направлению стрелки, как показано на рисунке.



- 3 Поверните устройство по часовой стрелке, как показано на рисунке.



- 4 Завершите установку, повернув экран на 90°, как показано ниже.

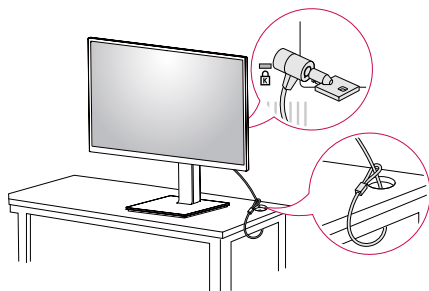


⚠ ПРИМЕЧАНИЕ

- Функция дисплея Auto Pivot (Автоматический поворот) не поддерживается.
- Экран можно легко повернуть, используя быструю клавишу поворота экрана, предусмотренную операционной системой Windows. Обратите внимание, что в некоторых версиях Windows и в некоторых драйверах графической карты могут использоваться разные настройки клавиши поворота экрана или эта клавиша может не поддерживаться.

Использование замка Kensington

Разъем системы безопасности Kensington находится на задней панели устройства. Дополнительную информацию об установке и использовании замка см. в инструкции к замку или на сайте <http://www.kensington.com>.
Присоедините устройство к столу, используя трос замка Kensington.

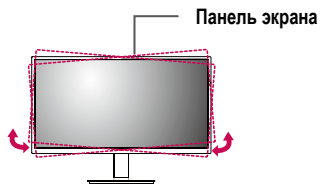


! ПРИМЕЧАНИЕ

- Замок Kensington приобретается отдельно. Его можно приобрести в большинстве магазинов электроники.

! ПРИМЕЧАНИЕ

- Правую или левую стороны верхней части устройства можно слегка повернуть вверх или вниз (на 3°) для регулировки горизонтального положения экрана.



Установка кронштейна для крепления на стене

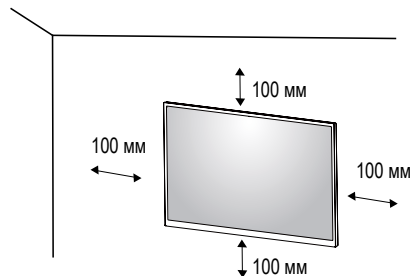
Это устройство соответствует требованиям к использованию кронштейна для настенного крепления или иного соответствующего устройства.

! ПРИМЕЧАНИЕ

- Кронштейн для настенного крепления продается отдельно.
- Дополнительную информацию по установке см. в руководстве по установке кронштейна для настенного крепления.
- Не применяйте избыточную силу, прикрепляя кронштейн для настенного крепления, поскольку это может повредить экран устройства.
- Перед установкой устройства на стене отсоедините подставку, выполнив действия по ее присоединению в обратном порядке.

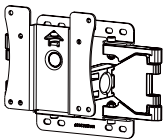
Крепление на стене

Установите устройство на расстоянии не менее 100 мм от стены и других объектов по бокам устройства, для обеспечения достаточной вентиляции. Подробные инструкции по установке можно получить в местном магазине. Также можно обратиться к руководству пользователя за информацией об установке наклонного кронштейна для настенного крепления.



Чтобы установить устройство на стену, прикрепите кронштейн для настенного крепления (дополнительная деталь) к задней части устройства.

При установке устройства с помощью кронштейна для настенного крепления надежно закрепите кронштейн, чтобы предотвратить падение устройства.

Настенное крепление (мм)	100 x 100
Стандартный винт	M4 x L10
Количество винтов	4
Кронштейн для настенного крепления (дополнительная деталь)	LSW 149 

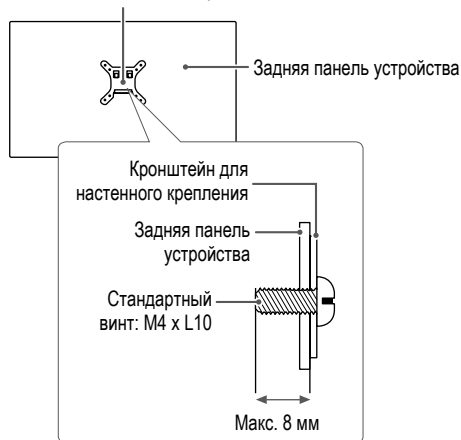
❗ ПРИМЕЧАНИЕ

- Использование винтов, не отвечающих стандарту VESA, может привести к повреждению устройства и его падению. LG Electronics не несет ответственности за происшествия, связанные с использованием нестандартных винтов.
- Комплект кронштейна для настенного крепления снабжается инструкцией по монтажу и необходимыми комплектующими.
- Настенный кронштейн является дополнительным оборудованием. Дополнительные аксессуары можно приобрести у местного дилера.
- Длина винтов, входящих в комплекты кронштейнов, может отличаться. Если длина используемых винтов превышает стандартную, они могут повредить внутреннюю часть устройства.
- Дополнительная информация приведена в инструкции по установке кронштейна.

⚠ ВНИМАНИЕ!

- Прежде чем передвигать или устанавливать устройство, во избежание удара током, отсоедините провод питания.
- Установка устройства на потолке или наклонной стене может привести к его падению и причинению травм. Следует использовать одобренный LG кронштейн для настенного крепления и обратиться к местному поставщику или квалифицированному специалисту.
- Чрезмерная нагрузка на крепежные винты может привести к повреждению устройства. Гарантия не распространяется на такие повреждения.
- Используйте настенный кронштейн и винты, соответствующие стандарту VESA. Гарантия не распространяется на повреждения вследствие неправильного использования или применения несоответствующих компонентов.
- При замере от задней панели монитора длина каждого использованного винта должна быть не более 8 мм.

Кронштейн для настенного крепления



ЭКСПЛУАТАЦИЯ УСТРОЙСТВА

- Реальное устройство может отличаться от изображений в этом руководстве.

ВНИМАНИЕ!

- Не допускайте длительного нажатия на экран. Это может привести к искажению изображения.
- Не выводите на экран неподвижное изображение в течение длительного времени. Это может привести к эффекту остаточного изображения. Если возможно, используйте экранную заставку ПК.
- Включайте устройство в заземленную (трехконтактную) электрическую розетку.
- При включении устройства в помещении с низкой температурой изображение может мерцать. Это нормальное явление.
- На экране могут появляться красные, зеленые и синие точки. Это нормальное явление.

Подключение к ПК

- Устройство поддерживает функцию Plug and Play*.

* Функция Plug and Play: Позволяет подключать к компьютеру устройство без выполнения каких-либо настроек или установки драйверов.

Подключение D-SUB

Передача аналогового видео с вашего PC на монитор. Подключите PC и монитор с помощью 15-контактного сигнального кабеля D-sub.

ПРИМЕЧАНИЕ

- Использование кабеля D-sub для подключения к Macintosh.
- Адаптер Mac.
Для компьютеров Apple Macintosh используйте отдельный адаптер-штекер для перехода с 15-контактного D-SUB VGA разъема высокой плотности (3-рядный) на прилагающийся 15-контактный 2-х рядный кабель.

Подключение DisplayPort

Передача цифровых видео - и аудио сигналов с облачного монитора на расширенный монитор. Подключите облачный монитор к расширенному монитору с помощью кабеля DisplayPort.

ПРИМЕЧАНИЕ

- Аудио- или видеовыход могут отсутствовать в зависимости от версии DP (DisplayPort) компьютера.
- Убедитесь в использовании кабеля DisplayPort, прилагаемого к устройству. Использование других кабелей может привести к сбою в работе устройства.
- Если компьютер оснащен графической картой с выходным разъемом Mini DisplayPort, следует использовать переходной кабель с Mini DP на DP (с Mini DisplayPort на DisplayPort) или переходной соединитель, поддерживающий DisplayPort 1.2 или 1.4. (Продается отдельно)
- Использование кабеля DP (DisplayPort) к HDMI / DP к DVI может привести к проблемам совместимости.

Подключение LAN

Соединение LAN

Подключите роутер или переключитесь на монитор.

ПРИМЕЧАНИЕ

- Кабель LAN приобретается отдельно.
- Вы можете использовать кабель LAN стандарта IEEE 802.3 ETHERNET
- Подключайте кабель LAN и периферийные устройства до включения ПК.

Подключение периферийных устройств

Подключение устройства USB

Порт USB устройства выполняет функцию концентратора USB.

❗ ПРИМЕЧАНИЕ

- Перед подключением к устройству и его использованием рекомендуется установить все обновления ОС Windows, чтобы обеспечить актуальность ее состояния.
- Периферийные устройства приобретаются отдельно.
- К порту USB можно подключить USB-устройство, клавиатуру или мышь.
- Скорость зарядки может отличаться в зависимости от устройства.

⚠ ВНИМАНИЕ!

- Меры предосторожности при использовании USB устройства
 - USB-устройство с установленной программой автоматического распознавания или использующее собственный драйвер может быть не распознано.
 - Некоторые USB-устройства могут не поддерживаться или работать со сбоями.
 - Рекомендуется использовать концентратор USB или жесткий диск с доступным питанием. (При недостаточной мощности питания устройство хранения USB может не быть обнаружено.)

Подключение наушников

Подключите периферийные устройства к устройству через гнездо для наушников.

❗ ПРИМЕЧАНИЕ

- Периферийные устройства приобретаются отдельно.
- В зависимости от параметров воспроизведения звука на компьютере и внешних устройств функции наушников и динамиков могут быть ограничены.
- Если вы используете наушники с Г-образным штекером, это может вызвать проблемы при подключении другого внешнего устройства к устройству. Поэтому мы рекомендуем использовать наушники с прямым штекером.



Г-образный
штекер



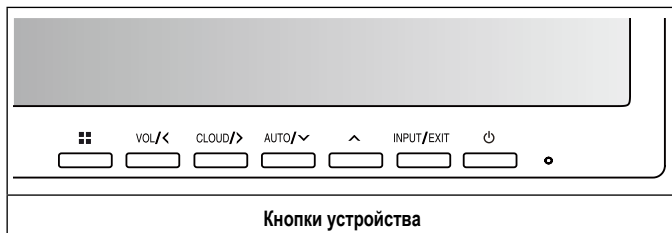
Прямой штекер
(рекомендуется)

ПОЛЬЗОВАТЕЛЬСКИЕ НАСТРОЙКИ

! ПРИМЕЧАНИЕ

- Экранное меню вашего устройства может незначительно отличаться от изображенного в данном руководстве.

Вызов меню основного экрана



Кнопка	Описание
☰	Вызов главного меню.
	Заблокировать меню/ Разблокировать Эта функция позволяет пользователю блокировать текущие настройки управления, чтобы избежать их неосторожной смены. Нажмите и удерживайте клавишу MENU на протяжении нескольких секунд. На экране появится меню «Заблокировать меню». После этого заблокируйте или разблокируйте меню, выбрав соответствующую опцию при помощи клавиш влево/вправо. Если вы выбрали «Заблокировать» и нажали клавишу «ОК», на экране появится сообщение «Меню заблокировано». В противном случае на экране появится сообщение «Меню разблокировано». При необходимости разблокировать меню после выбора опции «Заблокировать» нажмите клавишу «MENU» и удерживайте ее на протяжении нескольких секунд. На экране появится сообщение «Меню разблокировано».
VOL/<	Регулировка уровня громкости (функционирует только в режиме ввода «ОБЛАКО» (CLOUD))./клавиша с левой стрелкой.
CLOUD/>	Разрыв соединения при нажатии клавиши на протяжении нескольких секунд в режиме «Облако»; клавиша с правой стрелкой.
AUTO/>	Для настройки экрана нажмите кнопку AUTO в меню MONITOR SETUP OSD ("ЭКРАН НАСТРОЙКИ МОНИТОРА") (только для аналогового сигнала). Для оптимального изображения используйте нижеуказанное разрешение.
	Оптимальное разрешение 1920 x 1080

^	Отрегулируйте настройки устройства.	
INPUT	Выбор входного сигнала. <ul style="list-style-type: none"> • При подключении устройства к компьютеру с помощью кабеля D-SUB, выберите CLOUD или D-SUB. • Начальная настройка входного сигнала - D-SUB. 	
EXIT	Выход из экранного меню.	
⏻(Кнопка питания)	<ul style="list-style-type: none"> • Вход D-SUB: вкл./выкл. питания • Вход CLOUD устройство выкл.: Один раз нажать на клавишу питания - через 5 секунд устройство выключится. CLOUD выкл.: Нажать на клавишу питания дважды для отключения соединения между монитором и CLOUD. CLOUD вкл.: нажмите кнопку питания. 	
	Индик. питания	В случае, если Дисплей работает надлежащим образом, индикатор питания продолжает светиться белым Цветом (режим Вкл.). Если Дисплей находится в режиме сна, индикатор питания мигает белым.

Функции главного меню

Настройки меню

- 1 Нажмите кнопку **■□(МЕНЮ)** на передней панели монитора, чтобы отобразить экранное **Меню OSD**.
- 2 Настройка параметров осуществляется путем нажатия на клавиши < или > или ^ или ∨.
- 3 Для ввода дополнительных параметров выберите "**Следующий**".
- 4 Выберите **EXIT (ВЫХОД)**, чтобы выйти из экранного меню.

Меню	D-SUB	CLOUD	Описание
Яркость	•	•	Регулировка яркости и контрастности изображения на экране.
Контрастность	•	•	
Режим чтения	•	•	Чтение 1
			В этом режиме настройки экрана оптимизируются для отображения газетного листа. Чтобы увеличить яркость экрана, воспользуйтесь соответствующей опцией в экранном меню.
			Чтение 2
			В этом режиме настройки экрана оптимизируются для воспроизведения мультипликационных фильмов. Чтобы увеличить яркость экрана, воспользуйтесь соответствующей опцией в экранном меню.
			Выкл
			В этом режиме режим чтения отключен.
Широкий/Исходн.	•	•	Широкий
			Переключение в полноэкранный режим в соответствии с входящим видеосигналом.
			Исходн.
			Формат входящего видеосигнала меняется на исходный. * Функция доступна, только если разрешение входящего сигнала ниже, чем формат монитора (16:9).
Сброс настроек	•	•	Возврат к заводским настройкам устройства. Для незамедлительного сброса всех настроек нажать на клавиши < , > .

Меню > Следующий		D-SUB	CLOUD	Описание
Картинка	Четкость	•	•	Регулировка четкости изображения на экране.
Цвет	Гамма	•	•	Настройка Цветовой гаммы экрана
	Темп. цвета			
Дисплей	Горизонтальный	•		Регулировка положения экрана
	Вертикальный			
	Частота	•		Улучшение четкости и стабильности изображения на экране
	Фаза			
Другое	Язык	•	•	Настройка состояния экрана для операционной среды пользователя
	Cloud			
	Индик. питания			

- **ОБЛАКО (CLOUD):** использование ПК через сеть.

Картинка

Меню > Следующий > Картинка	Описание
Четкость	Регулировка четкости изображения на экране.

Цвет

Меню > Следующий > Цвет	Описание
Гамма	Настройте собственное значение гаммы Гамма 0, Гамма 1, Гамма 2, Выкл на мониторе. При высоких значениях гаммы на дисплее отображаются более светлые изображения, а при низких – более темные. Если пользователь не желает регулировать гамму, эту опцию можно отключить, выбрав значение «Выкл.».
Темп. цвета	Польз-ль
	<ul style="list-style-type: none"> • Красный: настройка уровней красного Цвета в соответствии с собственными предпочтениями. • Зеленый: настройка уровней зеленого Цвета в соответствии с собственными предпочтениями. • Синий: настройка уровней синего Цвета в соответствии с собственными предпочтениями. Настройка Цветов экрана: Теплый: настройка экрана на теплые Цвета (преобладание красного). Средний: настройка экрана на Цвета средней температуры. Холодный: настройка экрана на холодные Цвета (преобладание синего).

Дисплей

Меню > Следующий > Дисплей	Описание
Горизонтальный	Смещение изображения влево/вправо.
Вертикальный	Смещение изображения вверх/вниз.
Частота	Сведение к минимуму вертикальных полос, видимых на фоне экрана. При этом изменяется и горизонтальный размер экрана.
Фаза	Регулировка фокуса изображения. Эта функция позволяет устранять горизонтальные помехи, а также делать текстовое изображение более четким или резким.

- Доступно только в режиме ввода D-SUB.

Другое

Меню > Следующий > Другое	Описание
Язык	Выбор языка отображения названий Цветов.
Cloud	Выкл Функция «ОБЛАКО» (CLOUD) деактивирована в режиме ввода D-SUB.
	Вкл Функция «ОБЛАКО» (CLOUD) активирована в режиме ввода D-SUB.
Индик. питания	Используйте эту функцию для установления Вкл или Выкл индикатора питания на передней панели монитора. При настройке на Выкл устройство отключается. Для автоматической активации индикатора его следует настроить на Вкл.

Громкость

Громкость	Описание
Громкость	Регулировка уровня громкости (функционирует только в режиме ввода «ОБЛАКО» (CLOUD)).

ПОИСК И УСТРАНЕНИЕ НЕИСПРАВНОСТЕЙ

Прежде чем обратиться в службу поддержки, проверьте следующее:

Отсутствует изображение	
Кабель питания подсоединен к розетке?	<ul style="list-style-type: none">Убедитесь, что кабель питания подключен к розетке должным образом.
Индикатор питания светится?	<ul style="list-style-type: none">Нажмите кнопку питания POWER.
Включено ли питание и светится ли индикатор белым?	<ul style="list-style-type: none">Отрегулируйте яркость и контрастность.
Индикатор питания мигает?	<ul style="list-style-type: none">Если устройство находится в режиме экономии энергии, попробуйте подвигать мышь или нажать любую клавишу на клавиатуре, чтобы вызвать появление экрана.Попробуйте включить компьютер.
Вы видите на экране сообщение "OUT OF RANGE" ("ВНЕ ДИАПАЗОНА")?	<ul style="list-style-type: none">Это сообщение появляется, когда сигнал с компьютера (видеоплаты) имеет неподдерживаемую частоту вертикальной или горизонтальной развертки дисплея. См. раздел "Технические характеристики" данной инструкции и снова настройте Дисплей.
Отображается ли сообщение "No Signal" (Сигнал отсутствует)?	<ul style="list-style-type: none">Данное сообщение отображается, если сигнальный кабель между компьютером и монитором отсутствует или не подключен. Проверьте кабель и переподключите его.

Вы видите на экране сообщение "OSD LOCKED" ("МЕНЮ ЗАБЛОКИРОВАНО")	
Вы видите сообщение "OSD LOCKED" ("МЕНЮ ЗАБЛОКИРОВАНО"), когда нажимаете кнопку MENU (МЕНЮ)?	<ul style="list-style-type: none">Эта функция позволяет заблокировать текущие настройки управления во избежание их непреднамеренного изменения. Вы можете разблокировать управление меню в любое время путем нажатия и удерживания кнопки MENU в течение нескольких секунд. Появится сообщение "OSD UNLOCKED" ("МЕНЮ РАЗБЛОКИРОВАНО").

Изображение на дисплее неправильное.	
Положение дисплея неправильное?	<ul style="list-style-type: none">Для автоматической установки оптимальных параметров изображения нажмите кнопку AUTO (АВТО).
На заднем фоне экрана видны вертикальные полосы?	<ul style="list-style-type: none">Для автоматической установки оптимальных параметров изображения нажмите кнопку AUTO (АВТО).
В изображении видны горизонтальные помехи, либо символы отображаются неправильно?	<ul style="list-style-type: none">Для автоматической установки оптимальных параметров изображения нажмите кнопку AUTO (АВТО).Проверьте Панель управления ► Дисплей ► Настройки и задайте рекомендованное разрешение дисплея или установите оптимальные параметры изображения. Установите Цветовое разрешение не менее 24 бит (True Color).

! ПРИМЕЧАНИЕ

- Частота вертикальной развертки:** изображение на экране должно обновляться десятки раз в секунду, наподобие флуоресцентной лампы. Количество обновлений в секунду называют частотой вертикальной развертки и выражают в герцах (Гц).
- Частота горизонтальной развертки:** время на отображение горизонтальной линии называют временем горизонтального цикла. Число горизонтальных линий, отображаемых за одну секунду, можно вычислить, разделив одну секунду на время горизонтального цикла. Это частота горизонтальной развертки, которая выражается в килогерцах (кГц).

! ПРИМЕЧАНИЕ

- Проверьте, находятся ли разрешение и частота видеокарты в пределах, рекомендованных для экрана, установите рекомендованное (оптимальное) разрешение: **Панель управления > Экран > Параметры**.
- При неправильных настройках видеокарты текст может быть размытым, а изображение - тусклым, обрезанным или смещенным.
- Процедура настройки зависит от компьютера и операционной системы. Некоторые видеокарты не поддерживают определенные разрешения. Обратитесь за помощью к производителю компьютера или видеокарты.
- Опция AUTO доступна только для аналогового сигнала D-SUB.

Нарушены Цвета изображения.	
Количество Цветов недостаточно (16 Цветов)?	<ul style="list-style-type: none"> • Установите глубину Цвета 24 бит (True Color) или больше. В Windows откройте Панель управления > Экран > Параметры > Качество Цветопередачи.
Цвета изображения неустойчивы или изображение монохромное?	<ul style="list-style-type: none"> • Убедитесь, что сигнальный кабель подключен правильно. Отсоедините и присоедините кабель или извлеките и вставьте видеокарту.
На экране видны точки?	<ul style="list-style-type: none"> • При работе устройства на экране могут появляться точки (красные, зеленые, синие, белые или черные). Это нормально для жидкокристаллических дисплеев. Точки не свидетельствуют о неисправности и не связаны с рабочими характеристиками устройства.

ТЕХНИЧЕСКИЕ ХАРАКТЕРИСТИКИ УСТРОЙСТВА

24CK550Z

Глубина цвета	Поддерживается 8-битный цвет.		
Разрешение	Максимальное разрешение	1 920 x 1 080 при 60 Гц	
	Рекомендуемое разрешение	1 920 x 1 080 при 60 Гц	
Источники питания	Напряжение	19 В --- 3,3 А	
	Потребляемая мощность: CLOUD/D-SUB	Рабочий режим: 24 Вт(D-sub)/29 Вт(CLOUD) Режим энергосбережения ≤ 0,5 Вт(CLOUD режим:5,5 W) Питание выключено ≤ 0,5 Вт	
Адаптер питания постоянного/ переменного тока:	Тип DA-65G19, производитель Asian Power Devices Inc И тип LCA39, производитель LIEN CHANG ELECTRONIC ENTERPRISE И тип ADS-65AI-19-3 19065E, производитель SHENZHEN HONOR ELECTRONIC И тип ADS-65FAI-19 19065EPG-1, производитель SHENZHEN HONOR ELECTRONIC И тип ADS-65FAI-19 19065EPK-1, производитель SHENZHEN HONOR ELECTRONIC И тип ADS-65FAI-19 19065EPCU-1, производитель SHENZHEN HONOR ELECTRONIC Выход: 19 В --- 3,42 А		
Условия окружающей среды	Условия эксплуатации	Температура	0 °C до 40 °C
		Влажность	Менее 80 %
	Условия хранения	Температура	-20 °C до 60 °C
		Влажность	Менее 85 %

Размеры	Размеры устройства (ширина x высота x глубина)	
	С подставкой	Max 553,8 x 512,9 x 240 (мм) 21,8 x 20,1 x 9,4 (inches) Min 553,8 x 382,9 x 240 (мм) 21,8 x 15,0 x 9,4 (inches)
	Без подставки	553,8 x 333,1 x 67,6 (мм) 21,8 x 13,1 x 2,6 (inches)
Масса (без упаковки)	С подставкой	6,1 кг
	Без подставки	4,0 кг

Технические характеристики могут быть изменены без предварительного уведомления.

* Уровень энергопотребления может варьироваться в зависимости от условий эксплуатации и настроек устройства.

** Потребление электроэнергии в режиме «Оп» (Вкл.) измеряется при помощи стандартного теста LGE (режим изображения - Full White (полностью белый), разрешение – Maximum (максимальное)).

Стандартный режим

Режим дисплея (Разрешение)	Частота горизонтальной развертки (кГц)	Частота вертикальной развертки (Гц)	Полярность (Г/В)	Примечание
720 x 400	31,468	70,08	-/+	
640 x 480	31,469	59,94	-/-	
800 x 600	37,879	60,317	+/+	
1024 x 768	48,363	60	-/-	
1280 x 1024	63,981	60,02	+/+	
1680 x 1050	65,290	59,954	-/+	
1920 x 1080	67,5	60	+/+	Рекомендованный режим

Индикатор

Режим	Цвет светодиода
Рабочий режим	Белый (Всего 15 секунд)
Спящий режим (Режим ожидания)	Мигающий белый
Питание выключено	Выкл.



Модель и серийный номер продукта находятся на задней стороне и на одной из боковых сторон продукта.

Запишите их ниже на тот случай, если вам когда-либо потребуется техническое обслуживание.

Модель _____

Серийный номер _____