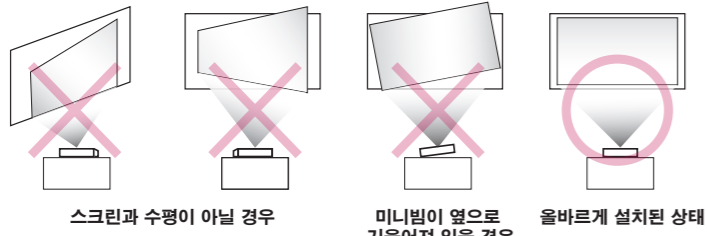




- 그림은 실물과 다르게 보일 수 있습니다.
- PC/핸드폰 화면의 이미지는 사용하는 운영체제(OS)에 따라 달라질 수 있습니다.
- 문제 발생시 LG전자 서비스 센터에 연락 해주세요. (1544-7777)

미니빔 TV 설치 방법

- 미니빔 TV는 수평을 유지하는 평탄한 바닥에 설치합니다.
- 스크린에 투사된 화면을 보면서 화면 위, 아래 면이 수평이 되도록 설치합니다.

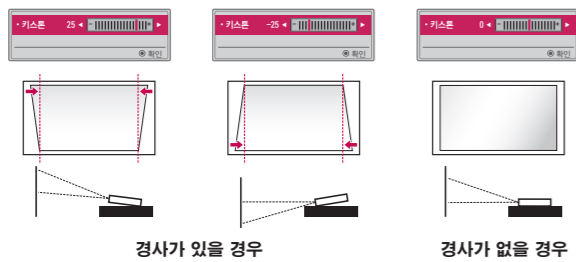


키스톤을 사용하려면

미니빔 TV를 최대한 수평으로 설치한 후에도 화면 위, 아래 폭이 맞지 않을 경우에는 키스톤 기능으로 화면을 조정하세요.

키스톤 조절방법

- 1 리모컨의 **설정메뉴** → **일반 2** → **키스톤**을 선택하세요.
- 2 좌우버튼으로 원하는 화면상태로 조절하세요.



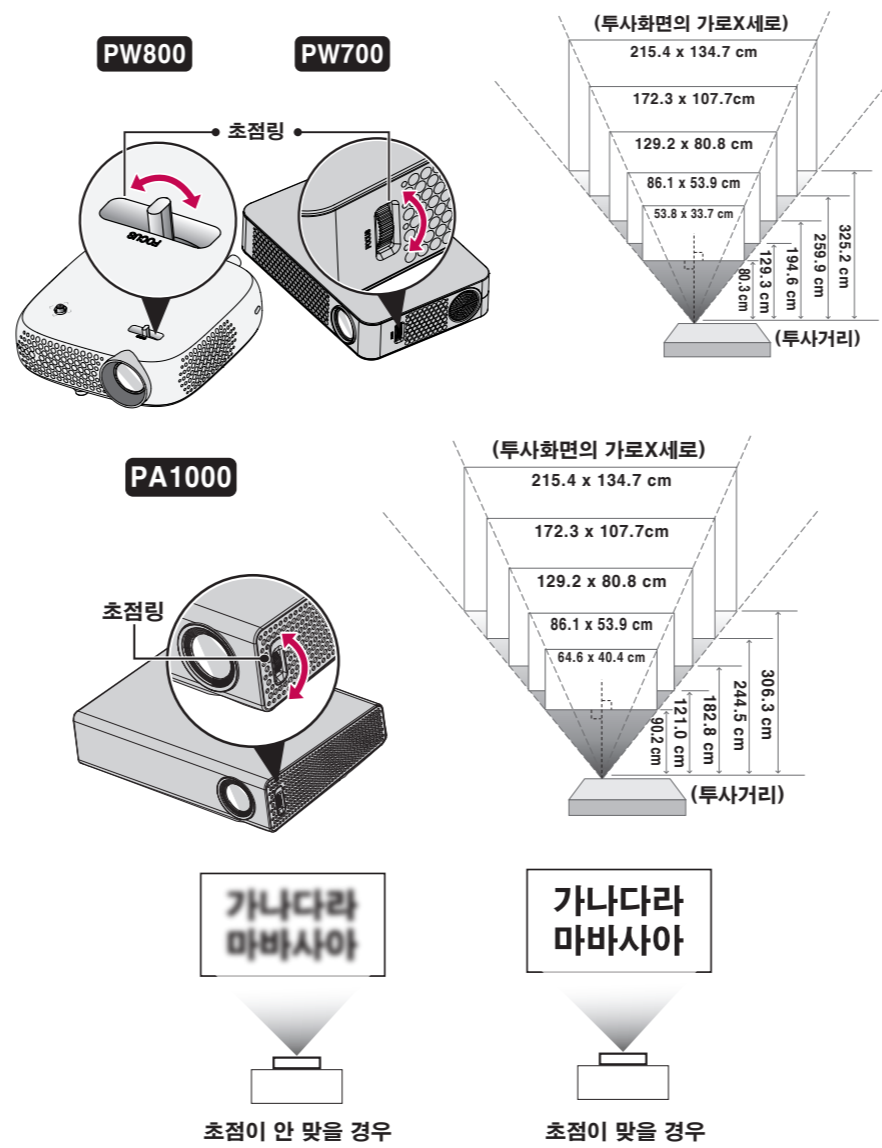
! 잠깐

- 미니빔 TV 출하시 기본적으로 **자동 키스톤**이 켜짐으로 출하됩니다. **자동 키스톤** 기능을 사용하지 않으려면 리모컨의 **설정메뉴** → **일반 2** → **자동 키스톤**을 꺼짐으로 선택하세요.
- **자동 키스톤**이 설정되어 있어도 좌/우 화면 조정은 되지 않습니다. 좌/우 화면은 미니빔 TV를 좌/우로 회전시켜 조정하세요.

www.lge.co.kr
P/No: MBM64557303 (1606-REV04)

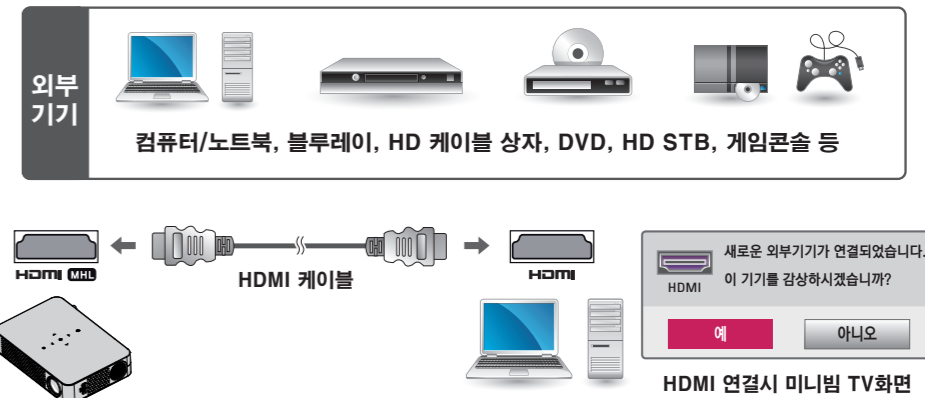
스크린 위치 및 화면크기 조절 방법

- 투사 거리에 따라 투사화면의 크기가 결정됩니다. 원하는 크기의 화면이 되도록 투사거리를 조절하여 미니빔 TV를 설치하세요.
- 영상이 선명하지 않을 경우, 초점링을 돌려 영상의 초점을 맞추세요. (PW800 모델의 경우, 초점링을 좌우로 움직여 영상의 초점을 맞추세요. 스크린에 초점을 맞출 때, 제품이 흔들리지 않도록 해 주세요.)



외부기기를 연결하려면 (디지털 방식)

- 디지털 영상 및 음성 신호를 외부기에서 미니빔 TV로 전송합니다.
- 그림과 같이 외부기기와 미니빔 TV를 HDMI 케이블로 연결합니다.
- 리모컨의 **외부입력** 버튼을 눌러 연결한 **HDMI** 입력을 선택하세요.

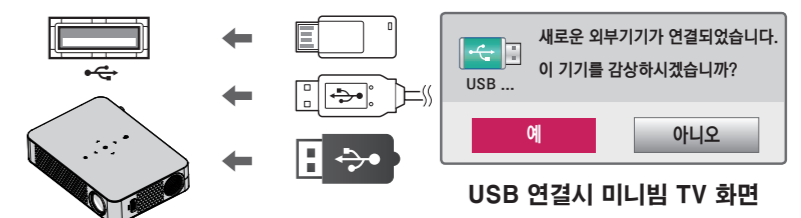


! 잠깐

- 규격에 맞는 HDMI 케이블을 사용하세요. 케이블이 정확하게 연결되었는지 확인하세요.
- 자세한 내용은 LG 홈페이지의 사용설명서를 참조하세요.

USB 저장장치와 연결하려면

USB 플래시 메모리, 외장 하드 드라이브와 같이 USB 저장장치를 미니빔 TV에 연결하고 내 미디어에서 다양한 멀티미디어 파일을 감상할 수 있습니다.



! 잠깐

- USB 저장장치는 별매입니다.
- 지원되는 파일은 LG 홈페이지에 제공되는 사용설명서의 "내 미디어"를 참조하세요.
- 일부 USB 저장장치의 경우 동작되지 않거나 동작이 원활하지 않을 수 있습니다.

외부기와 연결하려면 (아날로그 방식)

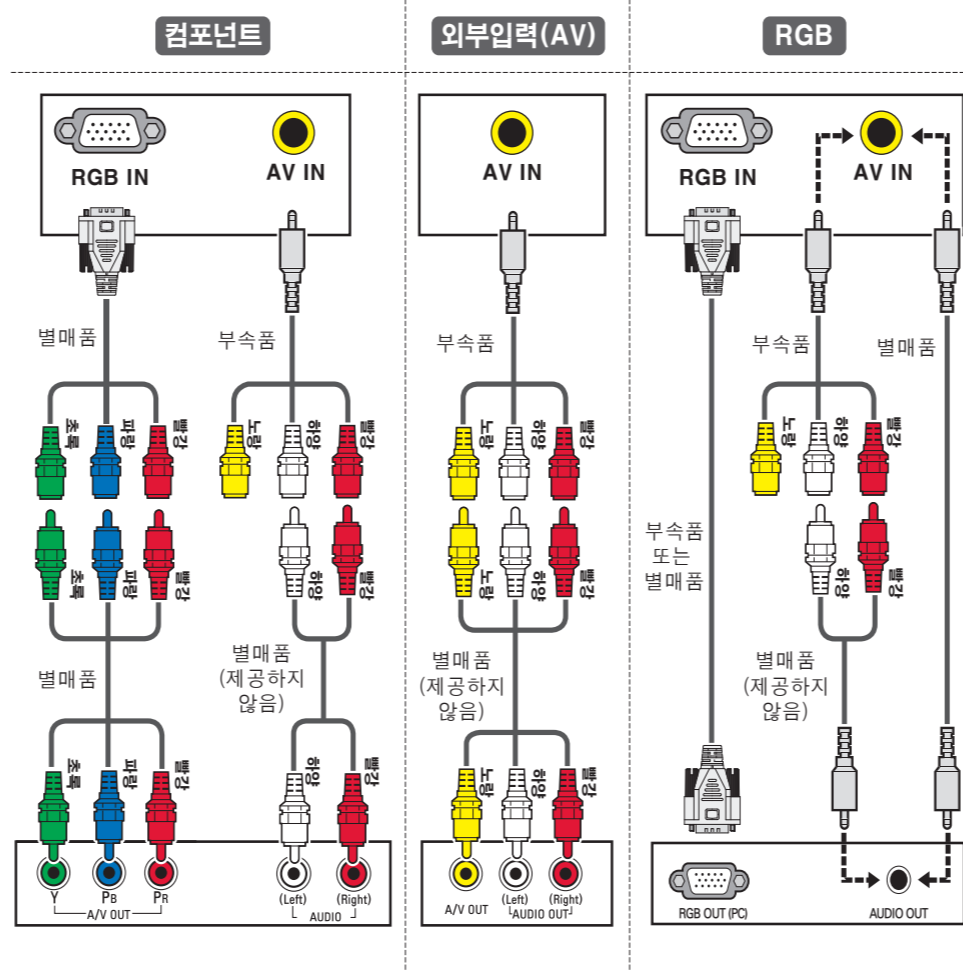
- 아날로그 영상 및 음성신호를 외부 기기에서 미니빔 TV로 전송합니다.
- 그림과 같이 외부기와 미니빔 TV를 아래와 같이 연결 후 리모컨의 **외부입력** 버튼을 눌러 연결한 **컴포넌트/외부입력/RGB-PC**를 선택하세요.

! 잠깐

- 케이블이 잘못 연결되면 화면 이미지가 표시되지 않거나, 흑백 또는 왜곡된 컬러로 표시될 수 있습니다.
- 자세한 내용은 LG 홈페이지의 사용설명서를 참조하세요.



선택	컴포넌트	외부입력	RGB-PC
미니빔 TV 화면	컴포넌트	외부입력	<div style="border: 1px solid gray; padding: 5px; text-align: center;"> 새로운 외부기가 연결되었습니다. 이 기기를 감상하시겠습니까? <input type="button" value="예"/> <input type="button" value="아니오"/> </div> 혹은 RGB-PC

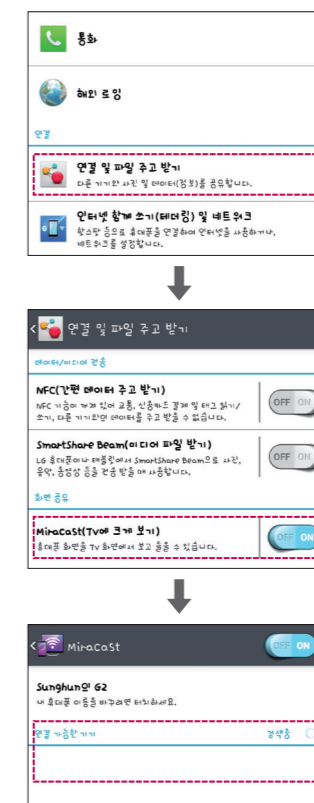


스마트폰의 화면을 미니빔 TV에서 그대로 보려면

스마트폰의 화면을 그대로 미니빔 TV에서 재생하는 방법은 다음과 같습니다.



- 1 리모컨의 **외부입력** 버튼을 누른 후 **스크린셰어**를 선택하세요.



- 2 스마트폰의 **설정** → **무선 네트워크** → **연결** → **연결 및 파일 주고받기** → **Miracast (TV 크게 보기)**를 선택하고 연결할 미니빔 TV 기기를 선택하면 미니빔 TV에 스마트폰 화면이 그대로 보여집니다. (경로는 스마트폰 제조사의 사용자 매뉴얼을 참조하세요.)

! 잠깐

- 사용하시는 기기에 따라 무선 연결이 원활하지 않을 수 있습니다. 이 경우 **연결 그룹** 항목을 조절하여 개선이 가능합니다.
- 주변 무선 환경에 따라 무선 연결이 원활하지 않을 수 있습니다. 이 경우 **채널** 항목에서 채널 설정을 임의로 변경할 수 있습니다.

노트북, PC 화면을 케이블로 연결하려면

연결 방법

- 1 PC/노트북과 미니빔 TV를 연결해 주세요.
- 2 리모컨의 **외부입력**을 눌러 연결한 입력을 선택하세요.

! 잠깐

- 노트북/PC를 연결했는데 영상이 나오지 않는다면 사용 중인 컴퓨터의 해상도가 미니빔 TV가 수용하는 해상도를 초과하여 설정된 경우입니다. 아래를 참조하여 "권장 해상도"로 설정하세요.
- 미니빔 TV에서 원하는 영상이 나오지 않을 경우
 - 정상적으로 PC/노트북에서 영상이 나오는지 확인하세요.
 - PC 제어판의 디스플레이 설정을 올바르게 설정해주세요.
- 자세한 내용은 컴퓨터와 함께 제공된 설명서의 "외부 출력", "외부 모니터 연결" 또는 유사한 제목의 내용을 참조하세요.

권장 해상도 설정 방법

모델에 따라 최상의 화질을 제공하는 해상도로 설정하세요.

Windows 7 / Windows 8.1 에서 해상도 설정하기

제어판 → **모양 및 개인 설정** → **화면 해상도 조정**에서 해상도를 변경하세요.

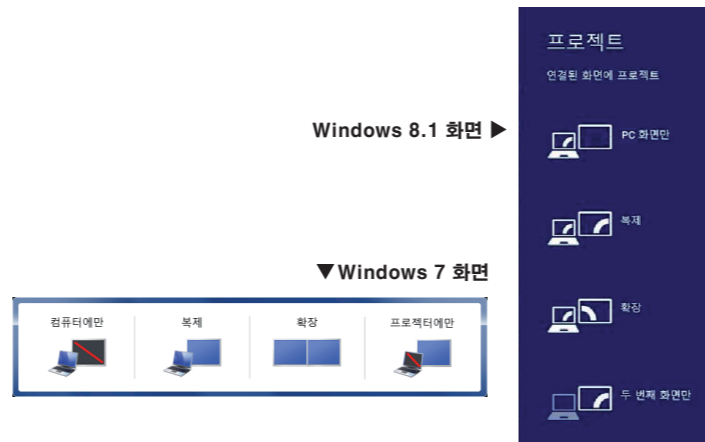


모델	권장 해상도	H-freq. (kHz)	V-freq. (Hz)	Pixel clock (MHz)	Proposed
PW700 / PW800 / PA1000	1280 x 800	49.68	60	83.46	WXGA

* 설정 방법은 Windows 버전에 따라 다를 수 있습니다.

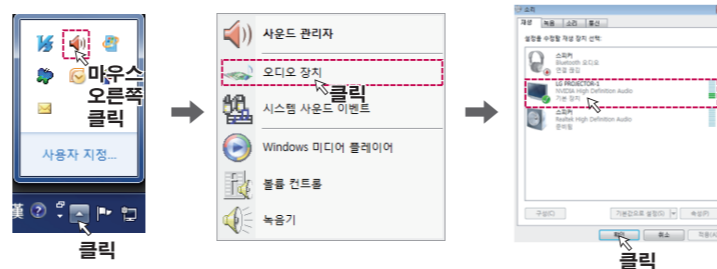
노트북 화면을 미니빔 TV에서 보려면

- 노트북의 경우 미니빔 TV와 연결한 후 제조사별로 **기능키(Function Key)**를 누르면 노트북의 화면이 미니빔 TV에 나타납니다.
 - 자세한 기능키는 LG 홈페이지에 제공되는 사용설명서의 "(PC 및)노트북을 연결하려면"을 참조하세요.
- 노트북 OS 버전이 Windows 7 이상인 경우 키보드의 **Windows + P**를 누르면 아래와 같은 화면이 나타납니다. 이때 원하는 모드를 선택한 후 **Enter**를 누르면 미니빔 TV 화면에 노트북의 화면이 나타납니다.



HDMI 연결 시 미니빔 TV 스피커로 음성출력을 하려면

PC의 오디오 속성에서 **오디오 장치**를 선택해주세요. 선택 후 **기본 스피커**를 LG Projector로 설정하면 미니빔 TV의 내장 스피커에서 음성출력이 됩니다.



* 화면은 Windows 버전에 따라 다르게 보일 수 있습니다.

노트북을 무선으로 연결하려면 (2)

노트북 OS 버전이 Windows 8 이하인 경우 무선으로 미니빔 TV에 연결하는 방법은 다음과 같습니다.

- * Windows 8 이하 버전에서는 Intel CPU/무선/그래픽 장치가 장착되어 있는 노트북과 연결이 가능합니다.
- * 메뉴는 실물과 다르게 보일 수 있습니다.

- 1 리모컨의 **외부입력** 버튼을 누른 후 **스크린쉐어**를 선택하세요.



- 2 노트북에서 무선 연결 어플리케이션을 실행하세요.
- 3 아래와 같은 이름이 검색되면 **연결** 버튼을 누르세요.

모델	이름
PW700	[PJTR][LG]PW700
PW800	[PJTR][LG]PW800
PA1000	[PJTR][LG]PA1000

- 4 미니빔 TV에 연결 요청 화면이 뜨면 **PIN** 번호가 보여집니다.
- 5 노트북의 보안코드 입력창에 **PIN** 번호를 입력하세요.
- 6 미니빔 TV에 연결 완료 메시지가 뜨면서, 노트북 화면이 미니빔 TV에 보여집니다.

블루투스 오디오 기기(스피커, 헤드셋)를 연결하려면 (PW700에만 해당)

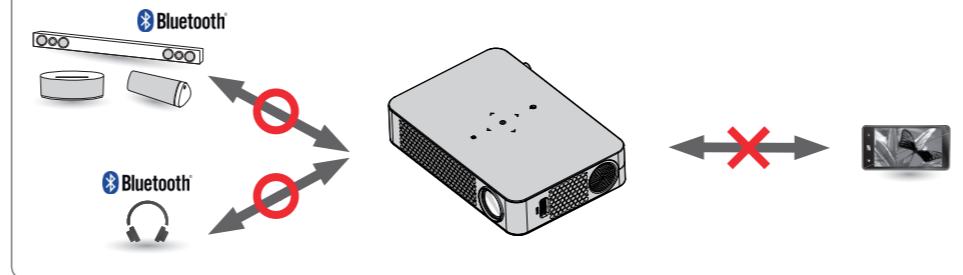
미니빔 TV의 블루투스 기능은 주변의 블루투스 오디오 기기를 검색하여 두 기기간의 무선 연결을 통해 미니빔 TV의 음성을 무선 연결된 블루투스 오디오 기기로 들을 수 있는 기능입니다.

블루투스 오디오 기기 연결 방법은 다음과 같습니다.

* 메뉴는 실물과 다르게 보일 수 있습니다.

! 잠깐

- 블루투스 기능은 블루투스 스피커나 블루투스 헤드셋과 연결하는 기능이므로 휴대폰의 블루투스 기능과 연결할 수 없습니다.



기기 검색하기

- 1 리모컨의 **설정메뉴** 버튼을 누른 후 **무선** → **블루투스를 켜짐**으로 설정하세요.



- 2 연결할 블루투스 오디오 기기를 페어링 모드로 설정하세요. (페어링 모드 설정 방법은 블루투스 오디오 기기의 매뉴얼을 참고하시기 바랍니다.)
- 3 **기기 검색하기** 항목을 선택하여 연결할 기기를 검색하세요. (총 소요시간은 약 15초이며, 목록에 연결할 기기가 표시되면 **검색중지**를 선택하여 검색을 중지할 수 있습니다.)

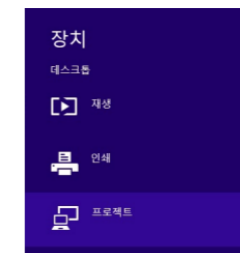
노트북을 무선으로 연결하려면 (1)

노트북 OS 버전이 Windows 8.1 인 경우 무선으로 미니빔 TV에 연결하는 방법은 다음과 같습니다. * 메뉴는 실물과 다르게 보일 수 있습니다.

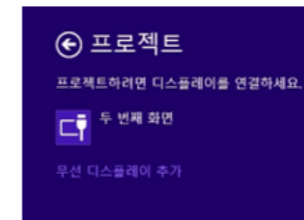
- 1 리모컨의 **외부입력** 버튼을 누른 후 **스크린쉐어**를 선택하세요.



- 2 노트북에서 **Windows + K**를 누르면 아래와 같은 **장치** 화면이 나타납니다. **프로젝트** 항목을 선택하세요.

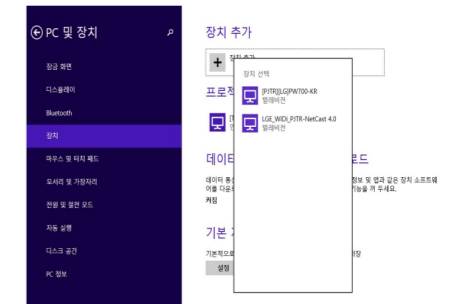


- 3 **프로젝트** 화면에서 **무선 디스플레이 추가** 항목을 선택합니다.

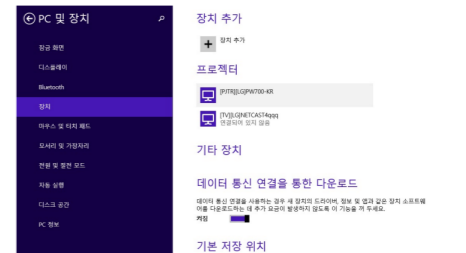


- 4 장치 검색이 끝나면 **장치 선택 목록**에서 아래와 같은 이름으로 표기되는 장치를 선택합니다.

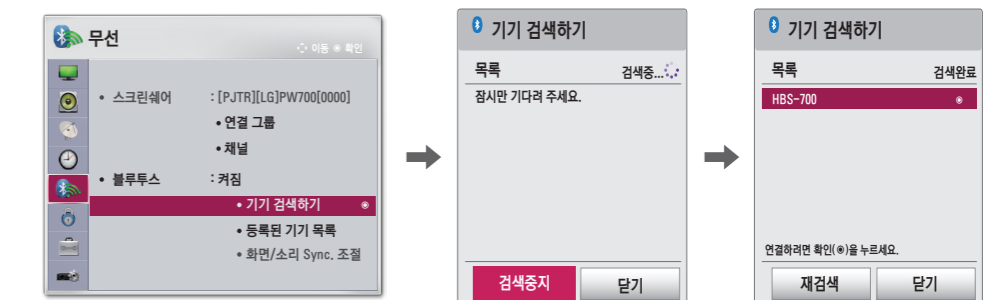
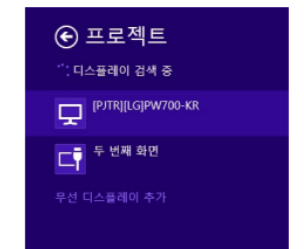
모델	이름
PW700	[PJTR][LG]PW700
PW800	[PJTR][LG]PW800
PA1000	[PJTR][LG]PA1000



- 5 연결이 성공하면 **프로젝터** 목록에 기기가 등록됩니다.



- 6 기기 등록이 완료된 이후부터는 **프로젝트** 화면에서 기기명을 선택하여 바로 접속이 가능합니다.



- 4 검색 완료 후 연결할 기기를 선택하면, 블루투스 오디오 기기가 연결되며, 자동으로 **등록된 기기 목록**에 등록됩니다.

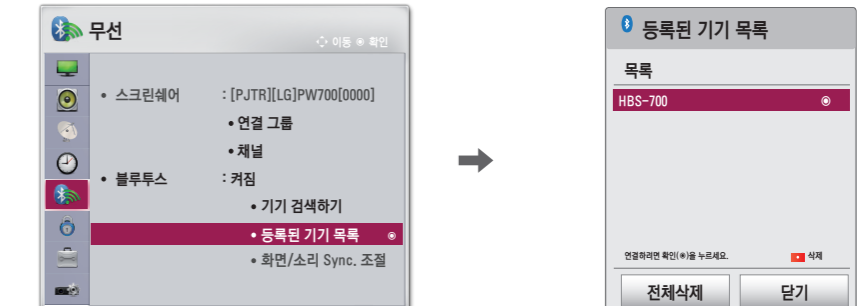
등록된 기기 목록

한 번 이상 연결하였던 블루투스 오디오 기기는 자동으로 **등록된 기기 목록**에 저장되어 추후 검색없이 **등록된 기기 목록**에서 연결할 기기를 선택하여 연결할 수 있습니다.

블루투스 오디오 기기 연결 방법은 다음과 같습니다.

* 메뉴는 실물과 다르게 보일 수 있습니다.

- 1 리모컨의 **설정메뉴** 버튼을 누른 후 **무선** → **블루투스를 켜짐**으로 설정하세요.
- 2 **무선** → **등록된 기기 목록**을 선택하세요. (연결할 블루투스 오디오 기기의 전원이 켜져 있는지 확인하세요.)



- 3 연결할 기기를 선택하면, 블루투스 오디오 기기가 연결됩니다.

! 잠깐

- 미니빔 TV의 전원을 켜를 때 블루투스가 켜짐 상태라면 가장 최근에 연결된 블루투스 기기로 자동 연결 됩니다. 단, 블루투스 오디오 기기의 전원은 자동으로 꺼지는 기능이 있으므로 항상 블루투스 오디오 기기의 전원을 확인하세요. (자세한 사항은 블루투스 오디오 기기의 매뉴얼을 참고하세요.)
- 화면과 블루투스 오디오 기기의 싱크 차이가 있을 경우 **화면/소리 Sync. 조절** 항목으로 조절하세요.
- 블루투스 기기 연결 후 미니빔 TV와 블루투스 기기 간의 권장 거리는 5 m 이내입니다.