

MANUAL DEL PROPIETARIO

Altavoz Bluetooth portátil

Lea este manual detenidamente antes de utilizar su equipo y guárdelo para futuras consultas.

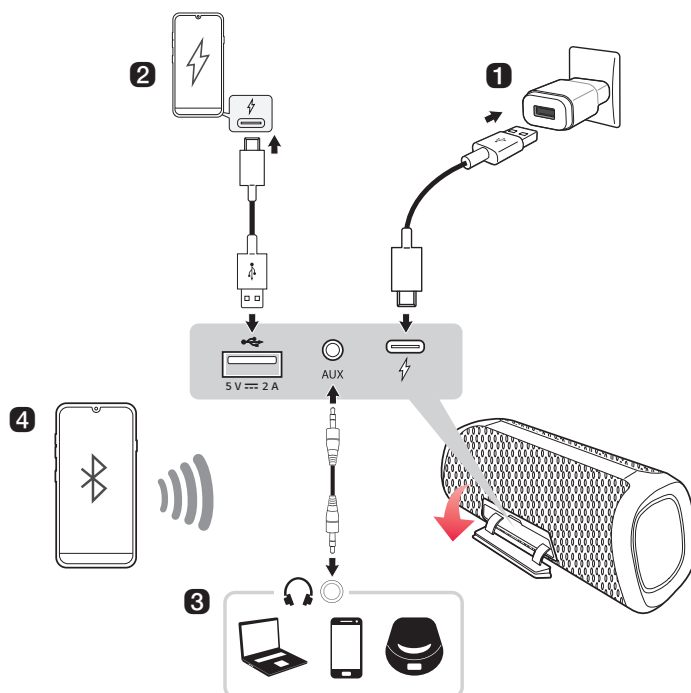
MODELO

XG7QBK

XG7QGR




Guía de inicio rápido del Altavoz Bluetooth portátil

Conexión y uso del altavoz




-
- 1** Cargue el altavoz antes de usarlo; para ello abra la cubierta trasera y conecte el altavoz a un adaptador de CA (no se incluye).
-






2 Carga de un smartphone (→ Consulte “Carga de un smartphone” en la página 24).

- 1 Pulse el botón **Encendido/apagado**  en el altavoz para encenderlo.
- 1 Solo puede cargar un smartphone en el modo **Bluetooth**.
- 2 Abra la cubierta trasera del altavoz y conecte el smartphone al terminal  (5 V  2 A) con el cable USB. El smartphone empieza a cargarse.

3 Conexión a un dispositivo externo (→ Consulte “Conexión mediante un cable estéreo de 3,5 mm” en la página 22).

- 1 Pulse el botón **Encendido/apagado**  en el altavoz para encenderlo.
- 2 Abra la cubierta trasera del altavoz y conecte el dispositivo externo al terminal **AUX** con un cable estéreo de 3,5 mm.
- 3 Encienda el dispositivo externo e inicie su reproducción.

4 Conecte el altavoz a un smartphone mediante Bluetooth (→ Consulte “Conexión del smartphone al altavoz mediante Bluetooth” en la página 10).

- 1 Pulse el botón **Encendido/apagado**  en el altavoz para encenderlo. El LED **Bluetooth** parpadea.
- 2 Pulse el botón **Ajustes**  en el smartphone y seleccione  **Bluetooth**. Active la función **Bluetooth**. (**Desactivado**  > **Activado** )
- 3 Busque "LG-XG7Q (XX)" en la lista de dispositivos del smartphone y conéctese al dispositivo. Cuando el smartphone esté conectado mediante **Bluetooth**, el LED del **Bluetooth** se encenderá.
- 4 En el smartphone, reproduzca la música que elija.

5 Conexión de la aplicación LG XBOOM (→ Consulte “Instalación de la aplicación”, “Uso del Wireless Party Link” en la página 16, 18).

- 1 Busque la **aplicación LG XBOOM** en Google Play o App Store e instálela en el smartphone.
- 2 Ejecute la **aplicación LG XBOOM** y use más funciones (EQ, Wireless Party Link, Iluminación, Temporizador de apagado, Config, etc.).

Guía de inicio rápido del Altavoz Bluetooth portátil

- 2 Conexión y uso del altavoz

Explorar el producto

- 5 Parte superior
- 7 Parte trasera

Carga

- 8 Cargar la batería
- 9 Verificación del estado de la batería

Conexión a Bluetooth

- 10 Conexión del smartphone al altavoz mediante Bluetooth
- 13 Conexión de dos dispositivos Bluetooth al altavoz
- 14 Hablar en el modo manos libres
- 15 Uso de los comandos de voz

Conexión a la aplicación LG XBOOM

- 16 Instalación de la aplicación
- 18 Uso del Wireless Party Link

Conexión a un dispositivo externo

- 22 Conexión mediante un cable estéreo de 3,5 mm

Funciones adicionales

- 23 Ajuste de los efectos de sonido
- 24 Carga de un smartphone
- 26 Restablecer el altavoz
- 26 Restablecer el Bluetooth
- 27 Uso de la gestión de encendido/apagado automático
- 28 Uso de Auto power - on.
- 28 Función de respuesta por voz

Precauciones de seguridad

- 29 Seguridad y normativas

Antes de informar de fallos de funcionamiento del producto

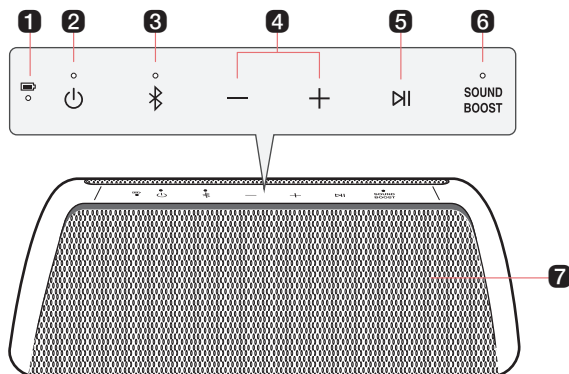
- 32 Resolución de problemas

Apéndice

- 33 Especificaciones
- 34 Marcas comerciales registradas y licencias
- 35 Manipulación del producto

Explorar el producto

Parte superior



1 LED de batería

Compruebe el nivel de carga de la batería y el estado de la misma. (→ Consulte "Verificación del estado de la batería" en la página 9).

- Mantenga pulsado el botón **Encendido/apagado** (🔌) durante 2 segundos para consultar el nivel de batería mientras la alimentación o el altavoz están encendidos.

2 Encendido/apagado (🔌)

Enciende o apaga el altavoz.

LED de alimentación

Indica el estado de encendido/apagado.

3 Bluetooth (📶)

Puede cambiar los ajustes del **Bluetooth**.

- Conexión de un smartphone adicional: mantenga pulsado el botón durante 2 segundos. (→ Consulte "Conexión de dos dispositivos Bluetooth al altavoz" en la página 13).
- Cambio de AUX a **Bluetooth**: pulse el botón.
- Restablecer el **Bluetooth**: mantenga pulsado el botón durante 7 segundos. (→ Consulte "Restablecer el Bluetooth" en la página 26).

LED Bluetooth

Indica el estado de la conexión **Bluetooth**.

- 📶 : Parpadea en blanco/Listo para la conexión de un dispositivo **Bluetooth**.
- 📶 : Se enciende en blanco/Conectado a un dispositivo **Bluetooth**.

4 Volumen (🔊)

Ajusta el volumen del altavoz.

5 Reproducir/Pausa

Presione el botón para silenciar en la función AUX.

Mientras el **Bluetooth** está conectado, pulse el botón para controlar el dispositivo **Bluetooth**.

- Reproducir/Pausa: pulse el botón.
- Ir a la siguiente pista: Pulse el botón dos veces rápidamente.
- Ir a la pista anterior: Pulse el botón tres veces rápidamente.
- Usar la función de manos libres: pulse el botón en la función **Bluetooth** cuando reciba una llamada de un dispositivo conectado mediante **Bluetooth**. (→ Consulte "Hablar en el modo manos libres" en la página 14)
- Usar los comandos de voz: mantenga pulsado el botón durante 2 segundos. (→ Consulte "Uso de los comandos de voz" en la página 15)

6 SOUND BOOST (Mejora de sonido)

Cambia efectos de sonido. (→ Consulte "Ajuste de los efectos de sonido" en la página 23)

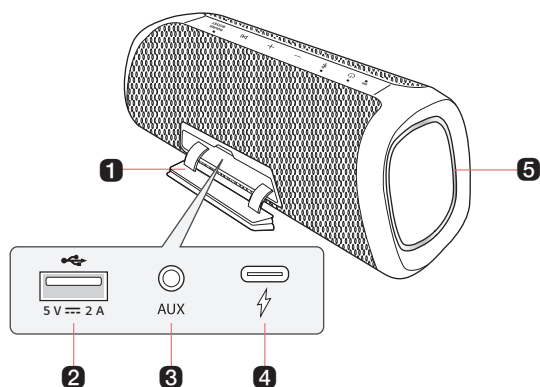
LED SOUND BOOST

Puede consultar el efecto de sonido seleccionado.

7 Micrófono

Puede usar los comandos de voz y la función de manos libres mientras el altavoz está conectado al **Bluetooth**.

Parte trasera



1 Cubierta trasera

Asegúrese de cerrar la cubierta trasera completamente después de usar el dispositivo.

- Protección contra entrada: IP67
 - Encendido constante: la unidad es estanca al polvo.
 - Líquido: protección contra inmersión en 1 metro de agua.

2 (Salida de CC 5 V 2 A)

Puede cargar un smartphone.

3 AUX

Puede conectar el producto a un dispositivo externo portátil con un cable estéreo de 3,5 mm y empezar a disfrutar de música.

4 (DC IN)

Conecte un cable USB (Tipo C) para cargar la batería del altavoz.

5 Iluminación lateral LED

Puede cambiar el efecto de la iluminación lateral y apagarla y encenderla en la **app** de **LG XBOOM**.

PRECAUCIÓN

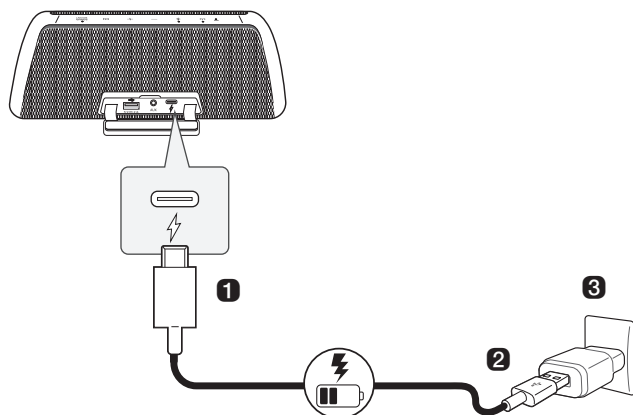
Tenga cuidado de no dejar caer el altavoz. Los impactos mecánicos pueden deteriorar el rendimiento de la resistencia al agua y al polvo.

Carga

Cargar la batería

El altavoz incluye una batería integrada. Asegúrese de cargar la batería lo suficiente antes de usarla.

- 1 Abra la cubierta posterior y conecte el cable USB al puerto de **(DC IN)** del altavoz.
- 2 Conecte el cable USB incluido al adaptador de CA (no se incluye).
- 3 Conecte el adaptador de CA a una toma de corriente de CA.



Nota

- Se tarda unas 5 horas en cargar el altavoz por completo. El tiempo de carga puede diferir dependiendo del estado de la batería o el estado de funcionamiento del altavoz.
- Una vez que la batería está totalmente cargada, puede usar el altavoz durante unas 24 horas.
 - El tiempo de funcionamiento puede variar en función de la batería o el estado de funcionamiento.



PRECAUCIÓN

No se incluye el adaptador de CA. Se recomienda utilizar el adaptador de 5 V CA aprobado por LG Electronics Inc. (más de 2 A) con este altavoz para evitar el peligro de explosión. Si no utiliza el adaptador recomendado, no podrá realizar la carga o el tiempo de carga será diferente.

Verificación del estado de la batería

Estado de carga


Una vez que la batería empieza a cargarse, el LED de alimentación indica el estado de carga.




LED	Estado del LED/Estado de la batería
	Está en verde. / La carga se ha completado.
	Está en rojo. / La carga está en curso.

✓ Nota

- Reproducir pistas durante la carga puede prolongar el tiempo de carga.
- Cuando la batería del altavoz está totalmente cargada con la alimentación apagada, el LED de la batería se enciende en verde durante 15 segundos y luego se apaga.

Estado de uso

Cuando enciende el altavoz o mantiene pulsado el botón **Encendido/apagado**  durante 2 segundos, el LED de la batería se enciende durante 3 segundos según el estado de esta.

LED	Estado del LED/Estado de la batería
	Se enciende en verde. / El nivel de la batería está por encima del 70 %.
	Se enciende en ámbar. / El nivel de la batería está entre el 10 y el 70 %.
	Parpadea en rojo de forma continua y puede escuchar un sonido de notificación. / El nivel de la batería está por debajo del 10 % y la batería se debe cargar.

✓ Nota

- El estado de la batería no se puede comprobar durante la carga.

Conexión a Bluetooth

Conexión del smartphone al altavoz mediante Bluetooth

Puede reproducir pistas o ejecutar una aplicación de música en un dispositivo **Bluetooth** y disfrutar de los sonidos a través del altavoz.

Compruebe primero lo siguiente.

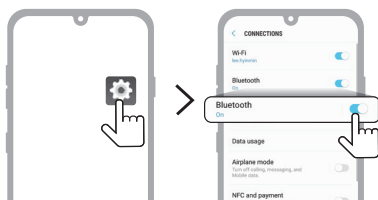
- Las especificaciones **Bluetooth** del altavoz son las siguientes:
 - Versión de **Bluetooth**: 5.1
 - Códec **Bluetooth**: SBC, AAC
- Este producto es compatible con dispositivos **Bluetooth** como smartphones y ordenadores portátiles. El modo de conexión al altavoz puede variar en función de los tipos y modelos de dispositivo. Si desea obtener información sobre cómo conectar el dispositivo, consulte el manual de usuario del dispositivo externo que va a conectar.

Seleccione el menú [**Bluetooth**] en la pantalla **Ajustes** del smartphone. El método de acceso al menú puede variar en función del fabricante del smartphone y el modelo.

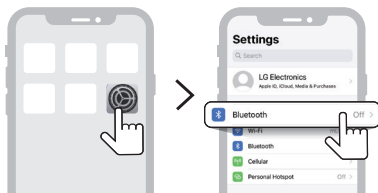
1 Pulse el botón **Encendido/apagado**  en el altavoz para encenderlo. El LED **Bluetooth** parpadea.



- 2 Pulse el botón **Ajustes** (⚙️ / ⚙️) en el smartphone y seleccione **Bluetooth**.



(Teléfono Android)



(iPhone)

- 3 Active la función **Bluetooth**. (Desactivado  > Activado 

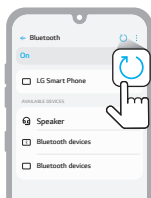
- 4 Verá en la pantalla del smartphone una lista de dispositivos conectables. Busque y pulse "LG-XG7Q (XX)".



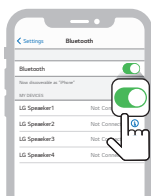
- 5 Una vez se han conectado el altavoz y el smartphone mediante **Bluetooth**, el LED **Bluetooth** se encenderá con el sonido.



- 6 Si "LG-XG7Q (XX)" no aparece en la lista, pulse el icono **Actualizar**  en un smartphone Android o reinicie el **Bluetooth** en un iPhone.

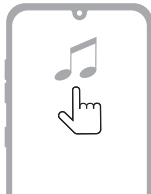


(Teléfono Android)



(iPhone)

- 7 Seleccione y reproduzca una pista en el smartphone.




✓ Nota

- XX son los dos últimos dígitos de la dirección **Bluetooth**. Un ejemplo sería "LG-XG7Q (08)".
- Cuanto más cerca esté el dispositivo **Bluetooth** del altavoz, mejor será la conexión.
- Si no hay ningún dispositivo **Bluetooth** conectado al altavoz, el LED del **Bluetooth** parpadeará. Conecte el dispositivo de nuevo.
- Ajuste el volumen del dispositivo **Bluetooth** a un nivel apropiado al usarlo.
- Mientras el producto se está cargando, si intenta conectarse al producto mediante un dispositivo **Bluetooth** que está en el historial de conexión, el producto se encenderá automáticamente y se conectará al dispositivo **Bluetooth**. Puede controlar esta función desde la **aplicación LG XBOOM**. (→ Consulte "Uso de Auto power - on." en la página 28.)

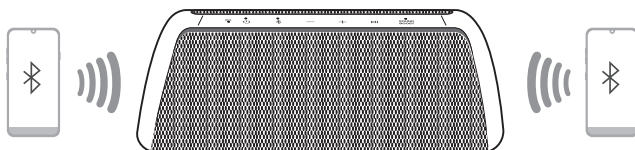
Conexión de dos dispositivos Bluetooth al altavoz

Emparejamiento de varios teléfonos

- 1 Primero conecte un dispositivo **Bluetooth** al altavoz. (→ Consulte “Conexión del smartphone al altavoz mediante Bluetooth” en la página 10).
- 2 Cuando el dispositivo **Bluetooth** y el altavoz estén conectados, mantenga pulsado el botón del **Bluetooth**  durante 2 segundos. A continuación, el LED del **Bluetooth** parpadeará con el sonido. La unidad cambiará a modo de emparejamiento múltiple.



- 3 Conecte un dispositivo **Bluetooth** diferente al altavoz antes de que transcurra 1 minuto. (→ Consulte “Conexión del smartphone al altavoz mediante Bluetooth” en la página 10).



- 4 Una vez que los dos dispositivos **Bluetooth** estén conectados al altavoz, el LED del **Bluetooth** se encenderá.



✓ Nota

- Se pueden conectar hasta dos dispositivos **Bluetooth** al altavoz al mismo tiempo.
- Cuando dos dispositivos **Bluetooth** están conectados al mismo tiempo, el altavoz canaliza los sonidos de solo uno de ellos. Deberá detener la reproducción en el primer dispositivo para reproducir los sonidos del otro.
- Si apaga el altavoz y lo enciende de nuevo mientras dos dispositivos **Bluetooth** están conectados, solo el último dispositivo conectado se conecta automáticamente.

Hablar en el modo manos libres

- 1 Conecte un dispositivo inteligente al altavoz. (→ Consulte “Conexión del smartphone al altavoz mediante Bluetooth” en la página 10).
- 2 Puede utilizar la función manos libres siguiendo los pasos detallados en la tabla siguiente.



Función	Cómo se utiliza
Recibir llamadas de teléfono	Pulse el botón Reproducir/Pausa
Finalizar llamadas de teléfono	Mantenga pulsado el botón Reproducir/Pausa durante 2 segundos.
Rechazar una llamada entrante	Mantenga pulsado el botón Reproducir/Pausa durante 2 segundos.
Silenciar la voz al hablar por teléfono	Pulse el botón Reproducir/Pausa .

Nota

- Mientras se usa esta función, la función de comandos de voz está desactivada.
- Si los dos smartphones conectados mediante Emparejamiento de varios teléfonos se usan simultáneamente para una llamada de teléfono, la función de manos libres podría no funcionar correctamente.
- El parpadeo del LED del **SOUND BOOST** durante una llamada de teléfono indica que la voz está silenciada. Pulse el botón **Reproducir/Pausa** para dejar de silenciar la voz.

Uso de los comandos de voz

Puede activar la función Asistente de Google o Siri en su smartphone y use los comandos de voz a través del micrófono del altavoz.

Compruebe primero lo siguiente.

- Use un dispositivo inteligente que ofrezca una función de comandos de voz.
- Esta función puede no estar disponible según el dispositivo **Bluetooth**.

1 Conecte el smartphone al altavoz mediante **Bluetooth**. (→ Consulte "Conexión del smartphone al altavoz mediante Bluetooth" en la página 10).

2 Mantenga pulsado el botón **Reproducir/Pausa**  durante 2 segundos.



3 Diga el comando que desee para el Asistente de Google o Siri cerca del micrófono del altavoz.



✓ Nota

- Mientras se usa la función manos libres, esta función está desactivada.
- Si se supera el límite de tiempo de comandos de voz en el smartphone, la función se desactiva de forma automática.
- Los dispositivos Android pueden no admitir esta función en algunos países de acuerdo con las políticas de Google.
- Si un comando de voz no funciona, compruebe el smartphone.

Conexión a la aplicación LG XBOOM

I Instalación de la aplicación

Use las diversas funciones del altavoz en la **aplicación LG XBOOM**.

Para instalar la **aplicación LG XBOOM**, escanee el código QR con una aplicación o instale **LG XBOOM** desde Play Store o App Store.

Compruebe primero lo siguiente.

- La **aplicación LG XBOOM** está disponible en las versiones indicadas a continuación.
 - Sistema operativo Android: versión 5.0 o posterior
 - SO iOS: versión 10 o posterior
 - Las versiones mínimas compatibles con cada SO pueden cambiar posteriormente.

Descarga con un código QR

- 1 Escanee el código QR con una aplicación de escaneo de códigos QR.
- 2 Se le redirigirá a una página desde la que puede descargar la **aplicación LG XBOOM**. Pulse en la aplicación para instalarla.



(SO para móviles Android)



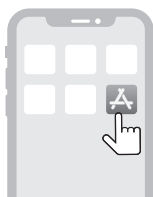
(SO para iPhone)

Descarga desde Google Play o App Store

- 1 Busque la **aplicación LG XBOOM** en Google Play o App Store e instálela en el smartphone.



(Teléfono Android™)



(iPhone)

-
- 2 Conecte el smartphone al altavoz mediante **Bluetooth**. (→ Consulte "Conexión del smartphone al altavoz mediante Bluetooth" en la página 10).
 - 3 Abra la **aplicación LG XBOOM** instalada en el smartphone.
 - 4 Siga las instrucciones de la **aplicación LG XBOOM**. Acepte los Términos del servicio, las ventanas de aviso, los ajustes de acceso, etc.
 - 5 Empiece a usar las diversas funciones en la **aplicación LG XBOOM**.

✓ Nota

- El método de acceso al menú puede variar en función del fabricante del smartphone y el sistema operativo.
 - Google, Android y Google Play son marcas comerciales de Google LLC.
-

Uso del Wireless Party Link

Puede conectar varios altavoces en el Wireless Party Link de la **aplicación LG XBOOM**. Hay dos maneras de usar Wireless Party Link: Modo dual y Modo múltiple.

Modo dual

El modo dual de Wireless Party Link le permite disfrutar del sonido estéreo con dos altavoces.

Compruebe primero lo siguiente.

- Se necesitan los dos mismos altavoces. (p. ej., XG7Q y XG7Q)

- 1 En primer lugar, conecte el altavoz y un smartphone. (→ Consulte “Conexión del smartphone al altavoz mediante Bluetooth” en la página 10).
- 2 Pulse Wireless Party Link en la **aplicación LG XBOOM**.
- 3 Pulse el Modo dual y conecte otro altavoz siguiendo las instrucciones.
- 4 Puede ver el LED del Modo dual en los altavoces.
 - Altavoz principal: el LED del **Bluetooth** se enciende y reproduce el canal izquierdo de sonido.
 - Otro altavoz: el LED del **Bluetooth** se apaga y reproduce el canal derecho de sonido.




(Altavoz principal)



(Otro altavoz)

Conexión al televisor en Modo dual

- 1 Siga las instrucciones anteriormente mencionadas para conectar dos altavoces mediante el Modo dual. (→ Consulte "Modo dual" en la página 18.)
- 2 Mantenga pulsado el botón **Bluetooth**  del altavoz principal durante 2 segundos. El LED **Bluetooth** parpadeará durante 60 segundos.
- 3 En los ajustes del televisor, busque y seleccione el altavoz principal antes de que transcurran 60 segundos. Puede escuchar el sonido del televisor a través de dos altavoces.

✓ Nota

- Al usar el Modo dual con un televisor, no puede controlar los altavoces con la **aplicación LG XBOOM**.

Modo múltiple

El modo múltiple de Wireless Party Link le permite disfrutar de un sonido más potente con múltiples altavoces.

Compruebe primero lo siguiente.

- Puede conectar varios altavoces Bluetooth LG. (XG9Q/XG7Q/XG5Q y XQ3Q)

- 1 En primer lugar, conecte el altavoz y un smartphone. (→ Consulte "Conexión del smartphone al altavoz mediante Bluetooth" en la página 10).
- 2 Pulse Wireless Party Link en la **aplicación LG XBOOM**.
- 3 Pulse el Modo múltiple y active la función.
- 4 Busque altavoces cercanos y seleccione los altavoces a los que quiere conectarse.
- 5 Puede ver el LED del Modo múltiple en los altavoces.
 - Altavoz principal: El LED del **Bluetooth** se enciende y el altavoz reproduce sonido.
 - Otros altavoces: El LED del **Bluetooth** se apaga y los altavoces reproducen sonido sincronizados con el altavoz principal.



(Altavoz principal)



(Otro altavoz)

✓ **Nota**

- El altavoz principal conecta solamente un dispositivo **Bluetooth**.
 - Al usar el Modo dual/Modo múltiple para conectar varios altavoces, la conexión con varios teléfonos no está disponible.
 - Si apaga y enciende los altavoces, no volverán a conectarse automáticamente.
 - Solo puede usar el altavoz principal para llamadas o comandos de voz.
 - Si conecta un cable estéreo de 3,5 mm en Modo dual/Modo múltiple, el Modo dual/Modo múltiple se cancela y se cambia a la función AUX.
 - Cuando conecte múltiples altavoces en modo dual o múltiple en la función AUX, cambiará a la función **Bluetooth**.
 - Para cambiar el dispositivo **Bluetooth** conectado en modo dual o múltiple, mantenga presionado el botón del **Bluetooth** (📶) durante 2 segundos. Cuando escuche un pitido y el LED del **Bluetooth** parpadee, conecte el dispositivo **Bluetooth** deseado.
 - Mantenga los altavoces lo más cerca posible entre sí.
 - Dependiendo del entorno de red, esta función podría no funcionar correctamente.
 - La pantalla de un dispositivo como un televisor y el sonido del altavoz podrían no coincidir.
 - Cuando hay varios altavoces conectados en el Modo múltiple, el vínculo de volumen y EQ entre el altavoz principal y otros altavoces no está disponible.
 - Al conectar el modo Dual/Múltiple, para expresar varios colores, el color del modo fiesta no cambia al mismo que el del dispositivo conectado.
-

Interconectar varios altavoces

Este altavoz interactúa con otros altavoces LG **Bluetooth**, como la serie XG9Q/XG7Q/XG5Q y X03Q.

Modo dual	Mismo modelo (p. ej. XG7Q/XG7Q) Principal/Otro
Volumen	0
EQ	0
Iluminación	0
Administración automática de energía	0
Temporizador de apagado	0

Modo múltiple	Misma serie (XG9Q/XG7Q/XG5Q) Principal/Otro
Iluminación	0
Administración automática de energía	0
Temporizador de apagado	0

Modo múltiple	Otra serie (XG9Q/XG7Q/XG5Q/X03Q) Principal/Otro
Iluminación	X
Administración automática de energía	X
Temporizador de apagado	0

Conexión a un dispositivo externo

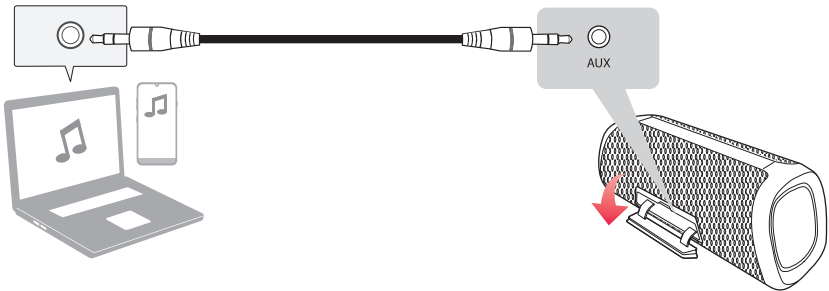
Conexión mediante un cable estéreo de 3,5 mm

Puede conectar el dispositivo y varios dispositivos externos con un cable estéreo de 3,5 mm para disfrutar de música.

1 Pulse el botón **Encendido/apagado**  en el altavoz para encenderlo.



2 Abra la cubierta trasera del altavoz y conecte el dispositivo externo al terminal **AUX** con un cable estéreo de 3,5 mm.



3 Encienda el dispositivo externo e inicie su reproducción.

Función	Cómo se utiliza
Cambio de AUX a Bluetooth	Pulse el botón Bluetooth  .
Silencio	Pulse el botón Reproducir/Pausa  .

✓ Nota

- Prepare un cable estéreo de 3,5 mm. Si no tiene un cable estéreo de 3,5 mm, puede comprarlo por separado.

Funciones adicionales

| Ajuste de los efectos de sonido

Puede seleccionar el modo de sonido deseado con el botón **SOUND BOOST** 



LED (○ apagado/● encendido)	Función/Descripción
<div><div>○</div><div>SOUND BOOST</div></div>	Estándar/Puede disfrutar de sonido de alta calidad equilibrado y natural.
<div><div>●</div><div>SOUND BOOST</div></div>	SOUND BOOST/Puede disfrutar de un sonido amplio y potente.

✔ **Nota**


- Debido a que el ajuste de sonido preciso brinda un sonido de alta calidad, podría encontrar pequeñas diferencias entre los modos de efectos de sonido.

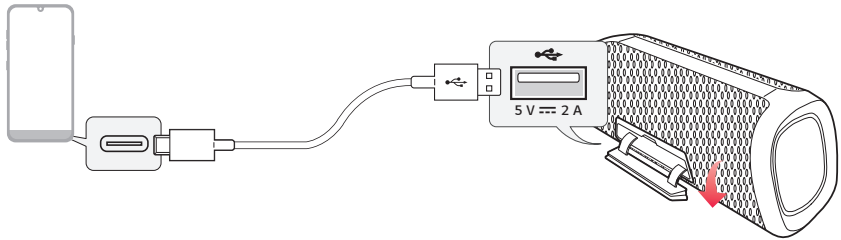
Carga de un smartphone

Use el cable USB para cargar su smartphone como una batería externa para el altavoz.

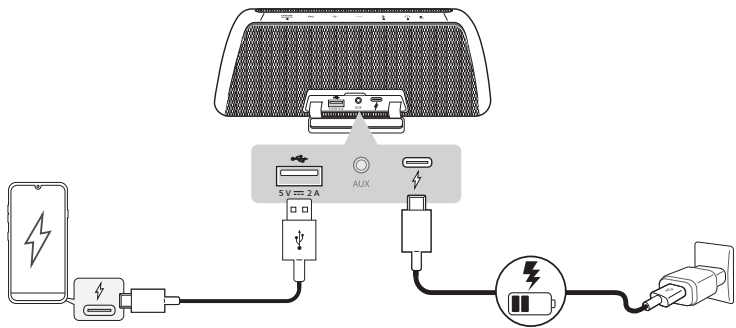
Compruebe primero lo siguiente.

- El método de carga de su smartphone difiere según el dispositivo. Consulte el manual de su smartphone.
- Solo puede cargar un smartphone en el modo **Bluetooth**.

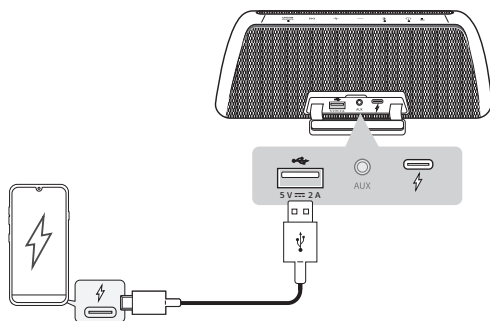
1 Abra la cubierta trasera del altavoz y conecte el smartphone al terminal  (5 V  2 A) con un cable USB (cable de C a A, está incluido). El smartphone empieza a cargarse.



2 Depende de si el altavoz está cargando o no, se puede cargar el smartphone.



Entrada de alimentación/Estado del altavoz	Carga del smartphone
Conectado/Encendido	0
Conectado/Apagado	0

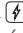



Entrada de alimentación/Estado del altavoz	Carga del smartphone
Desconectado/Encendido	○*
Desconectado/Apagado	X

✓ Nota



- Al cargar el smartphone con el altavoz, la batería del altavoz se consume.
- Los dispositivos distintos al smartphone no se pueden cargar.
- *Si la función de Gestión de energía automática está activada cuando la entrada de alimentación está desconectada, el smartphone no se carga cuando el altavoz se apaga.

⚠ PRECAUCIÓN


No use el terminal  (DC IN) del altavoz para cargar el smartphone. Usar el puerto  (DC IN) conectado al smartphone cargará el altavoz con la batería del teléfono y la agotará rápidamente.

Restablecer el altavoz

Si el altavoz no funciona correctamente, puede restablecerlo.


- 1 Mantenga presionados los botones de **Encendido/Apagado**  y **SOUND BOOST**  del altavoz a la vez durante 7 segundos. El altavoz se apagará automáticamente.



- 2 Para encender el producto, pulse el botón **Encendido/Apagado** .

Restablecer el Bluetooth

Al restablecer el **Bluetooth** se inician todas las conexiones **Bluetooth** y del altavoz, así como los ajustes del usuario.

- 1 Mantenga pulsado el botón del **Bluetooth**  del altavoz durante 7 segundos. Los LED de **Encendido/Apagado** y del **Bluetooth** parpadearán 4 veces.







- 2 Conecte el dispositivo inteligente al altavoz mediante **Bluetooth**. (→ Consulte “Conexión del smartphone al altavoz mediante Bluetooth” en la página 10).


Uso de la gestión de encendido/apagado automático

- Cuando el cable de carga está conectado: Si no hay señal de entrada ni se pulsan los botones, el altavoz se apaga automáticamente después de 15 minutos.
- Cuando el cable de carga no está conectado: Si no hay señal de entrada ni se pulsan los botones, el altavoz se apaga automáticamente después de 6 horas.

La función de gestión de encendido/apagado automático se puede activar o desactivar tal y como se detalla a continuación.

Función	Cómo se utiliza
Activar	Mantenga pulsados a la vez los botones de Encendido/Apagado  y Volumen  durante 2 segundos. <ul style="list-style-type: none">• El LED de Encendido/Apagado parpadeará cinco veces con un pitido.
Desactivar	Mantenga pulsados a la vez los botones de Encendido/Apagado  y Volumen  durante 2 segundos. <ul style="list-style-type: none">• El LED de Encendido/Apagado parpadeará cinco veces con un pitido.

✓ Nota




- Puede activar o desactivar esta función en la **aplicación LG XBOOM**.
- Cuando se utiliza el Wireless Party Link, el tiempo de gestión de encendido/apagado automático funciona durante 15 minutos (enchufado) o 6 horas (sin enchufar) dependiendo del estado de conexión del cable de carga del altavoz principal.
- Si esta función está desactivada, el altavoz solo se apaga cuando se pulsa el botón de **Encendido/Apagado**  o la batería está descargada.
- No utilizar esta función puede aumentar el consumo de energía.

| Uso de Auto power - on.

Puede usar el altavoz fácilmente con el dispositivo **Bluetooth**.

Compruebe primero lo siguiente.

- El altavoz mantiene un historial de conexión **Bluetooth** con el dispositivo **Bluetooth**.
- El altavoz se está cargando y la unidad está apagada.

- 1 Pulse el botón **Ajustes** del dispositivo **Bluetooth** y seleccione  **Bluetooth**.
- 2 Active la función **Bluetooth**. (**Desactivado**  > **Activado** )
- 3 Verá una lista de dispositivos conectables en la pantalla del dispositivo **Bluetooth**. Busque y pulse "LG-XG7Q (XX)".
- 4 El altavoz se enciende automáticamente. A continuación, el dispositivo **Bluetooth** y el altavoz se conectan automáticamente.

✓ Nota

- Puede activar y desactivar esta función solo con la **aplicación LG XBOOM**.

Cómo desactivar las conexiones a redes inalámbricas.

Desactive la función de encendido automático y apague el producto.

| Función de respuesta por voz

Cuando selecciona una función o un sonido, el estado actual del producto se indica por la voz. (solo en inglés).

Solo puede activar y desactivar esta función con la **aplicación LG XBOOM**.

Precauciones de seguridad

| Seguridad y normativas



CUIDADO: PARA REDUCIR EL RIESGO DE DESCARGAS ELÉCTRICAS, NO RETIRE LA TAPA (O PARTE TRASERA) NO HAY NINGUNA PIEZA QUE PUEDA SER REPARADA POR EL USUARIO; ACUDA A PERSONAL DE SERVICIO CUALIFICADO.



Este símbolo de relámpago con punta de flecha dentro de un triángulo equilátero está diseñado para alertar al usuario de la presencia de voltajes peligrosos no aislados en el interior del producto, que podrían tener la suficiente magnitud como para constituir un riesgo de descarga eléctrica.



El signo de exclamación dentro de un triángulo equilátero está diseñado para alertar al usuario de la presencia de instrucciones importantes de operación y mantenimiento (reparación) en la documentación incluida con el producto.

ADVERTENCIA:

- PARA PREVENIR RIESGOS DE INCENDIO O DESCARGAS ELÉCTRICAS, NO EXPONGA ESTE PRODUCTO A LA LLUVIA O LA HUMEDAD.
- No instale este equipo en un espacio cerrado, como una estantería o mueble similar.

CUIDADO:

- No utilice productos de alta tensión alrededor de este producto. (p. ej, un matamoscas eléctrico). Este producto podría no funcionar correctamente debido a las descargas eléctricas.
- No coloque fuentes de llamas abiertas, como velas encendidas, sobre el aparato.
- No bloquee los orificios de ventilación. Instale el aparato siguiendo las instrucciones del fabricante. Las ranuras y orificios de la carcasa sirven para ventilar y garantizar un funcionamiento fiable del producto y para protegerlo de un posible sobrecalentamiento. Las aberturas no deben bloquearse nunca al colocar el producto encima de una cama, sofá, alfombra u otra superficie similar. Este producto no se colocará en una instalación empotrada, por ejemplo, en una estantería, a menos que se disponga de la ventilación adecuada y siempre se hará siguiendo las instrucciones del fabricante.
- El aparato no debe exponerse al agua (goteo o salpicaduras) y no se deben poner objetos que contengan líquido, como jarrones, sobre él.
- Para la información de marcado de seguridad, incluida la identificación del producto y la alimentación nominal, consulte la etiqueta principal de la parte inferior o la otra superficie del producto.

PRECAUCIÓN relacionada con el cable de alimentación

El enchufe de alimentación es el dispositivo de desconexión. En caso de emergencia, se podrá acceder fácilmente al enchufe de alimentación.

Consulte la página de especificaciones del manual del propietario para estar seguro de conocer los requisitos de corriente.

No sobrecargue las tomas de pared. Las tomas sobrecargadas, sueltas o dañadas, las alargaderas, los cables de alimentación desgastados o el aislamiento de los cables dañados pueden suponer un peligro. Las citadas condiciones pueden dar lugar al riesgo de descargas eléctricas o un incendio. Periódicamente examine el cable de su dispositivo, y si su apariencia indica daño o deterioro, desconéctelo, interrumpa el uso del dispositivo y reemplace el cable por un recambio exacto obtenido en un centro de servicio autorizado.

Proteja el cable de alimentación de los abusos físicos o mecánicos, evitando que se retuerza, que aplaste o se enganche en una puerta y no pisándolo. Ponga especial atención a los enchufes, tomas de corriente y al punto donde el cable sale del dispositivo.

PRECAUCIÓN al utilizar este producto en entornos de baja humedad

- Puede causar electricidad estática en entornos de baja humedad.
- Se recomienda utilizar este producto tras tocar un objeto metálico conductor de la electricidad.

Para modelos con batería

Este dispositivo está provisto de una batería o acumulador portátil.

CUIDADO: Existe riesgo de incendio o explosión si se reemplaza la batería por una de tipo incorrecto.

Para modelos que usan una batería incorporada

No guarde o transporte el producto a presiones mayores que 11,6 kPa ni a una altitud mayor que 15 000 m.

- Sustitución de una batería con un tipo incorrecto que puede rechazar una protección (por ejemplo, en el caso de algunos tipos de baterías de litio);
- Tirar una batería en el fuego o en un horno caliente o aplastar o cortar mecánicamente una batería, lo cual puede provocar una explosión;
- Dejar una batería en un entorno circundante de temperatura extremadamente alta que puede provocar una explosión o la fuga de líquidos o gases inflamables; y
- Una batería sometida a una presión de aire extremadamente baja que puede provocar una explosión o la fuga de líquidos o gases inflamables.

Símbolos

~ : Corriente alterna (CA).

— : Corriente directa (CC).

⊠ : Este dispositivo es un dispositivo de clase II.

⏻ : Estado de alimentación en espera.



⏻ : El dispositivo está encendido

⚡ : Tensión peligrosa.

Antes de informar de fallos de funcionamiento del producto


Resolución de problemas

Si experimenta los problemas siguientes mientras usa el producto, realice diversas comprobaciones, dado que pueden no ser fallos de funcionamiento.


Síntoma	Causa y solución
No se suministra alimentación.	<ul style="list-style-type: none">La batería está descargada. Recargue la batería.Conecte el altavoz al adaptador de carga.
No hay sonido o el sonido está distorsionado.	<ul style="list-style-type: none">El volumen del altavoz o del dispositivo inteligente pueden estar ajustados en el mínimo. Ajuste el volumen en el altavoz o el dispositivo inteligente correctamente.Poner el volumen al máximo en el dispositivo externo puede provocar la distorsión del sonido. Baje el volumen en el dispositivo externo.
La conexión Bluetooth ha fallado.	<ul style="list-style-type: none">Desactive el ajuste Bluetooth y actívelo de nuevo en el dispositivo Bluetooth.Compruebe si el ajuste Bluetooth está activado.Asegúrese de que no haya obstáculos entre el altavoz y el dispositivo Bluetooth.El emparejamiento Bluetooth puede fallar según el tipo de dispositivo Bluetooth y el entorno que le rodee.
El dispositivo no funciona con normalidad.	<ul style="list-style-type: none">La descarga de la batería puede provocar la eliminación de la información de Bluetooth. Si la alimentación eléctrica del altavoz se bloquea, los ajustes anteriores podrían no guardarse.Use este producto en un lugar en el que la temperatura y la humedad no sean demasiado altas o demasiado bajas. Si el problema continúa, póngase en contacto con el Centro de Atención al Cliente de LG Electronics.Los LED de Encendido/Apagado y Bluetooth parpadean cuando el altavoz no funciona correctamente y hay un problema. Apague y encienda de nuevo.Si se produce un problema al cargar la batería del producto, el LED de batería alterna entre rojo y ámbar, y la carga se detiene. Desenchufe el adaptador de la toma de corriente.
Las soluciones anteriores no funcionan.	<ul style="list-style-type: none">Mantenga presionados los botones de Encendido/Apagado  y SOUND BOOST  del altavoz a la vez durante 7 segundos. (→ Consulte "Restablecer el altavoz" en la página 26).

Apéndice

| Especificaciones

General	
Alimentación	5 V  2 A (adaptador de CA) Batería recargable incorporada
Consumo eléctrico	Consulte la etiqueta principal.
	Desactivado: 0,3 W Apagado en Reposo STB: 2,0 W
Dimensiones (An x Al x La)	Aprox. 261 mm x 98 mm x 95 mm
Temperatura	5 °C a 35 °C
Humedad	5 % a 60 % HR
Protección contra entrada	IP67

Entrada	
AUX (entrada portátil)	0,5 Vrms (terminal estéreo de 3,5 mm) × 1

Salida	
USB	5 V  2 A (puerto USB para cargar el smartphone) × 1

Batería	
Capacidad de la batería	3900 mAh
Tiempo de funcionamiento	Aproximadamente 24 horas El tiempo de funcionamiento puede variar en función de la batería o el estado de funcionamiento.
Tiempo de carga	5 horas o menos El tiempo de carga puede variar en función de la batería o el estado de funcionamiento.

- El diseño y las especificaciones están sujetos a cambios sin previo aviso.

| Marcas comerciales registradas y licencias

Todas las marcas comerciales y los nombres comerciales son propiedad de sus respectivos propietarios.



La marca de la palabra **Bluetooth®** y los logotipos son marcas registradas de **Bluetooth SIG, Inc.** y el uso de esas marcas por parte de LG Electronics se realiza bajo licencia.

Otras marcas comerciales y nombre comerciales son propiedad de sus respectivos propietarios.



“Made for iPhone” y “Made for iPod” significa que un accesorio electrónico ha sido concebido para conectarlo concretamente a un iPhone o iPod, respectivamente, y que el desarrollador ha certificado que cumple las normas de rendimiento de Apple. Apple no es responsable del funcionamiento de este dispositivo o de su conformidad con normas de seguridad y reguladoras. Tenga en cuenta que el uso de este accesorio con iPhone o iPod puede afectar al rendimiento inalámbrico.

El sistema es compatible con la versión más reciente de iOS. En función de la versión de software de su iPhone/iPod, es posible que no pueda controlar su iPhone/iPod desde la unidad.

“Made for iPhone,” and “Made for iPod” mean that an electronic accessory has been designed to connect specifically to iPhone, or iPod, respectively, and has been certified by the developer to meet Apple performance standards. Apple is not responsible for the operation of this device or its compliance with safety and regulatory standards. Please note that the use of this accessory with iPhone or iPod may affect wireless performance.

The system is compatible with the latest iOS. Depending on your iPhone/iPod software version, you may not control your iPhone/iPod from the unit.

| Manipulación del producto

Al enviar el producto

Guarde la caja y los materiales de embalaje originales. Si necesita enviar el producto, para la máxima protección, vuelva a embalarlo como lo recibió originalmente de fábrica.

Para mantener las superficies exteriores limpias

- No utilice líquidos volátiles, del tipo de sprays insecticidas, cerca del producto.
- Si limpia aplicando mucha presión, podría dañar la superficie.
- No deje productos de goma o plástico en contacto con el producto durante un periodo prolongado de tiempo.

Limpieza del producto

Para limpiar el producto, utilice un paño suave y seco. Si las superficies están muy sucias, utilice un trapo suave ligeramente humedecido con una solución de detergente suave. No utilice productos fuertes, como alcohol, bencina o disolvente, porque podrían dañar la superficie de la unidad.

