

MANUEL D'UTILISATION

MONITEUR IPS

LED

(MONITEUR LED*)

* Les moniteurs LED de LG combinent un écran LCD et un rétroéclairage LED.
Veuillez lire attentivement ce manuel avant de mettre en service votre appareil et conservez-le afin de pouvoir vous y référer ultérieurement.

34UM88
34UM88C
34UB88

SOMMAIRE

LICENCE ----- 3

ASSEMBLAGE ET PRÉPARATION ----- 4

- Composition du produit ----- 4
- Pilotes et logiciels pris en charge ----- 5
- Description du produit et des boutons ----- 6
 - Comment utiliser le bouton du joystick
 - Connecteur d'entrée
- Déplacer et soulever le moniteur ----- 8
- Installation du moniteur ----- 9
 - Assemblage du support
 - Installation sur un bureau
 - Réglage de la hauteur du support
 - Réglage de l'inclinaison
 - Rangement des câbles
 - Utilisation du verrou Kensington
 - Installation du support mural
 - Installation au mur

UTILISATION DU MONITEUR ----- 14

- Connexion à un PC ----- 14
 - Connexion HDMI
 - Connexion DisplayPort
 - Connexion Thunderbolt
- Connexion aux périphériques AV ----- 16
 - Connexion HDMI
- Connecter un périphérique ----- 16
 - Connexion au PC par câble USB
 - Raccordement d'un casque

PARAMÈTRES UTILISATEUR ----- 18

- Activation du menu principal ----- 18
 - Fonctions du menu principal.
- Paramètres utilisateur ----- 19
 - Paramètres du menu
 - Configuration Rapide
 - PBP
 - Image
 - Son
 - Général
 - Réinitialise

RÉSOLUTION DES PROBLÈMES ----- 29

SPÉCIFICATIONS DU PRODUIT ----- 31

- Mode de réglage d'usine ----- 33
- Durée HDMI (vidéo) ----- 34
- Témoin de fonctionnement ----- 34

LICENCE

Chaque modèle dispose de licences différentes. Consultez le site www.lg.com pour en savoir plus sur les licences.



Les termes HDMI et High-Definition Multimedia Interface et le logo HDMI sont des marques commerciales ou des marques déposées de HDMI Licensing LLC aux Etats Unis et dans d'autres pays.



VESA, le logo VESA, le logo DisplayPort Compliance et le logo DisplayPort Compliance pour les sources Dual-mode sont des marques déposées de Video Electronics Standards Association.



MaxxAudio et toutes les marques commerciales complémentaires MAXX sont des marques et/ou des marques déposées de Waves Audio Ltd.

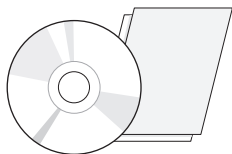


The SuperSpeed USB Trident logo is a registered trademark of USB Implementers Forum, Inc.

ASSEMBLAGE ET PRÉPARATION

Composition du produit

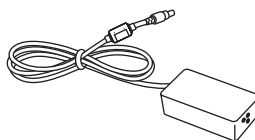
Veuillez vérifier que tous les éléments sont bien présents dans l'emballage avant d'utiliser le produit. S'il manque des éléments, contactez le revendeur auprès duquel vous avez acheté le produit. Notez bien que le produit et les éléments qui l'accompagnent peuvent avoir un aspect différent de ceux de l'illustration.



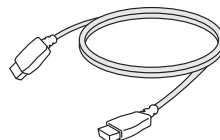
CD (Manuel utilisateur / Logiciel / Guides) / Cartes



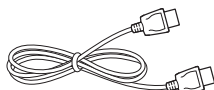
Cordon d'alimentation



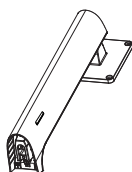
Adaptateur ca/cc



Câble HDMI



Câble DisplayPort



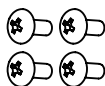
Corps du support



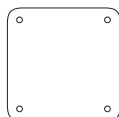
Base du support



Support de câble



4 vis
(M4 x L12)



Feuillet transparent



ATTENTION

- Veillez à toujours utiliser des composants de la marque afin d'assurer la sécurité et les performances du produit.
- La garantie du produit ne couvre pas les dommages ou les blessures causés par l'utilisation de composants contrefaits.
- Nous vous recommandons d'utiliser les composants fournis.
- Si vous utilisez des câbles génériques non certifiés par LG, l'écran risque de ne rien afficher ou de subir des bruits de l'image.



REMARQUE

- Les composants peuvent différer de l'illustration.
- Les informations et spécifications contenues dans ce manuel peuvent être modifiées sans préavis, dans le but d'améliorer les performances du produit.
- Pour l'achat d'accessoires en option, adressez-vous à un magasin de matériel électronique, rendez-vous sur un site d'achat en ligne ou contactez le revendeur auprès duquel vous avez acheté ce produit.
- Le cordon d'alimentation fourni peut différer selon les régions.

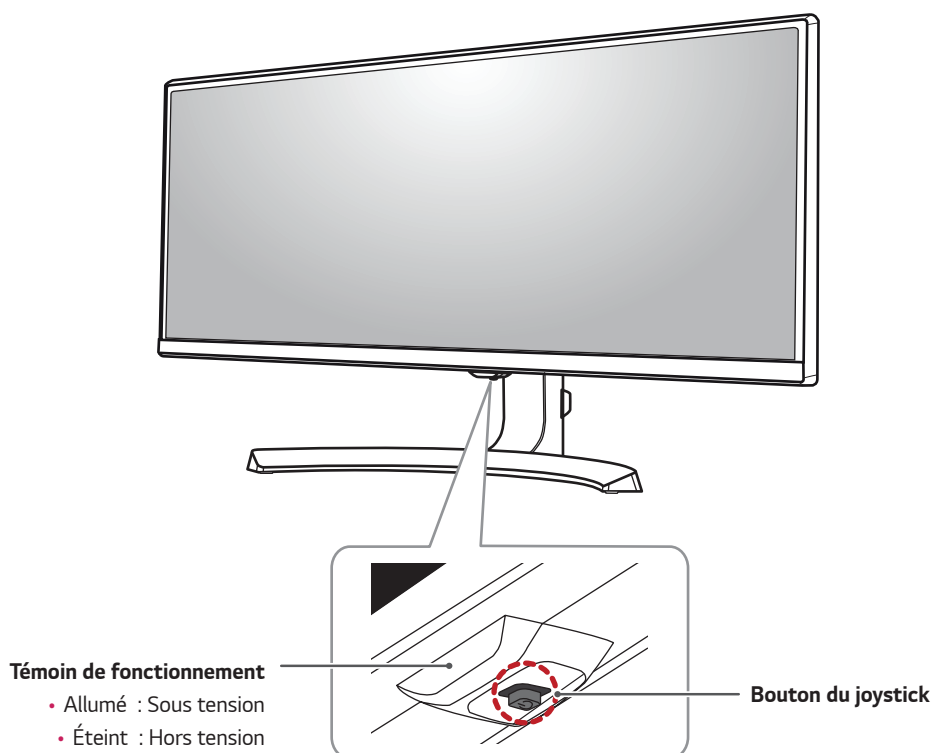
Pilotes et logiciels pris en charge

Vérifiez les pilotes et logiciels pris en charge par votre produit et reportez-vous aux manuels sur CD fourni avec le produit.

Pilotes et logiciels	Niveau de priorité de l'installation	34UM88, 34UB88	34UM88C
Pilote du moniteur	Recommandé	O	O
Pilote ASM	Obligatoire	O	X
OnScreen Control	Recommandé	O	O
Dual Controller	Facultatif	O	O
TRUE COLOR PRO	Facultatif	O	O

- Requis et recommandé : Vous pouvez télécharger et installer la dernière version à partir du CD fourni ou depuis le site Web LGE (www.lg.com).
- Facultatif : Vous pouvez télécharger et installer la dernière version depuis le site Web LGE (www.lg.com).

Description du produit et des boutons



Comment utiliser le bouton du joystick

Vous pouvez facilement contrôler les fonctions du moniteur en appuyant sur le bouton du joystick ou en le déplaçant vers la gauche/droite avec le doigt.

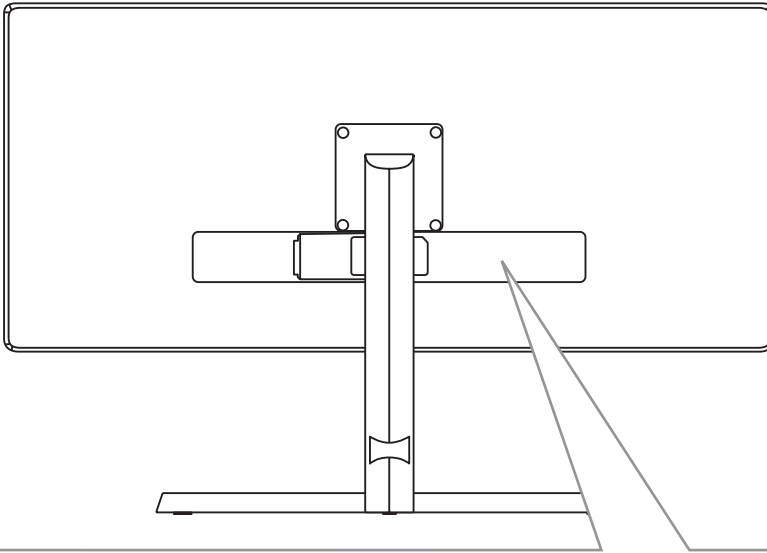
Fonctions de base

		Sous tension	Appuyez une fois sur le bouton du joystick pour allumer le moniteur.
		Hors tension	Appuyez de façon prolongée sur le bouton du joystick pour éteindre le moniteur.
		Contrôle du volume	Vous pouvez régler le volume en déplaçant le bouton du joystick vers la gauche/droite.

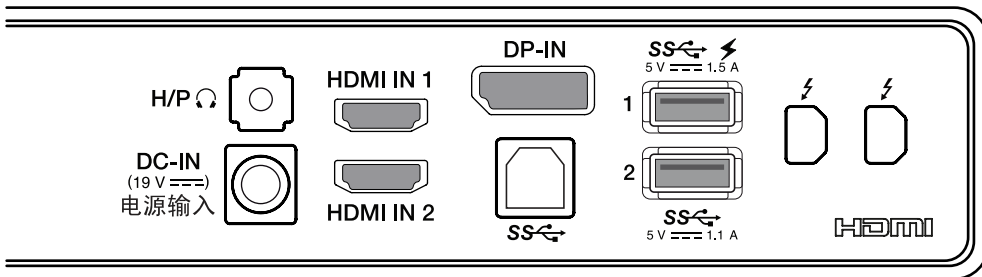
! REMARQUE

- Le bouton du joystick se trouve en bas du moniteur.

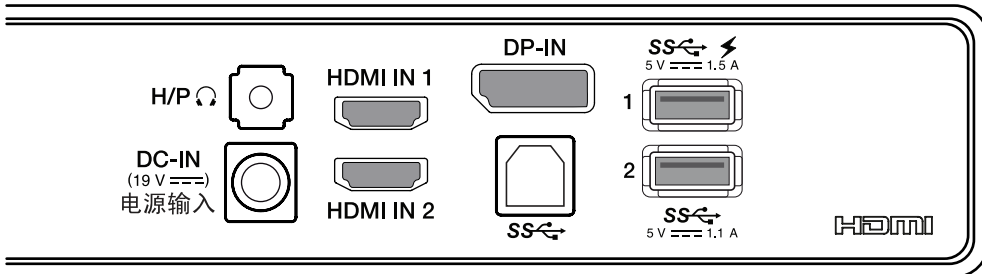
Connecteur d'entrée



34UM88, 34UB88



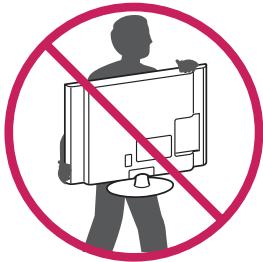
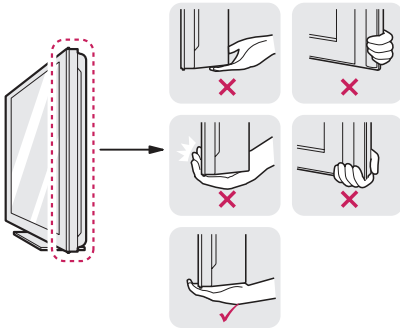
34UM88C



Déplacer et soulever le moniteur

Si vous souhaitez déplacer ou soulever le moniteur, suivez ces instructions pour éviter de le rayer ou de l'endommager afin d'assurer un déplacement sans danger, quelle que soit sa forme ou sa taille.

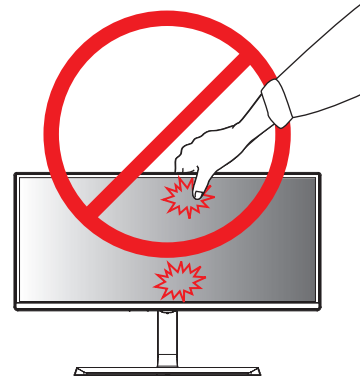
- Il est recommandé d'installer le moniteur dans sa boîte ou son emballage d'origine avant d'essayer de le déplacer.
- Avant de déplacer ou de soulever le moniteur, débranchez le cordon d'alimentation et tous les autres câbles.
- Maintenez fermement le moniteur par le bas et le côté du cadre. Ne maintenez pas le panneau directement.



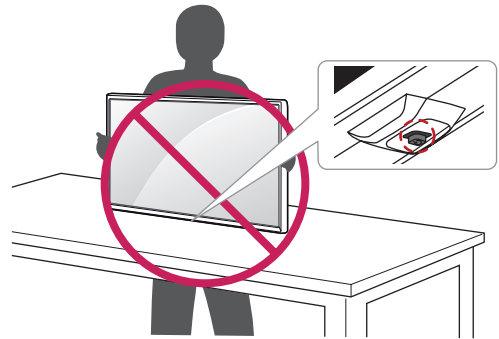
- Lorsque vous tenez le moniteur, orientez l'écran à l'opposé de vous pour éviter de le rayer.
- Lorsque vous transportez le moniteur, ne l'exposez pas à des secousses ou à des vibrations excessives.
- Lorsque vous déplacez le moniteur, maintenez-le à la verticale, ne le tournez jamais latéralement et ne l'inclinez pas sur le côté.

⚠ ATTENTION

- Évitez autant que possible de toucher l'écran du moniteur.
 - Vous risqueriez d'endommager l'écran ou certains pixels qui permettent de composer l'image.



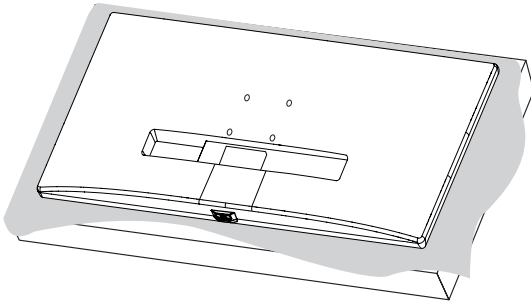
- Si vous utilisez le panneau du moniteur sans la base du support, le bouton du joystick pourrait rendre le moniteur instable ou le faire tomber, ce qui pourrait endommager le moniteur ou vous blesser. Cela pourrait également entraîner des dysfonctionnements du bouton du joystick.



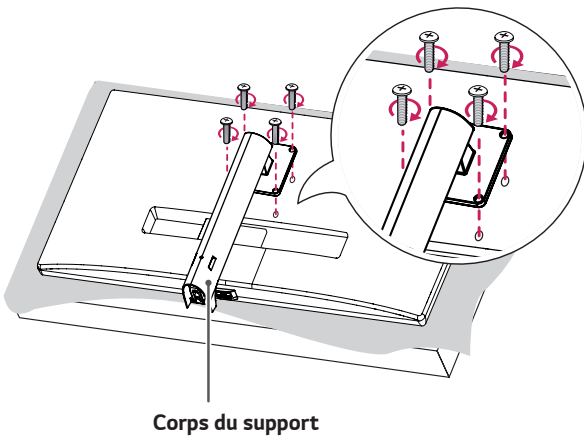
Installation du moniteur

Assemblage du support

1

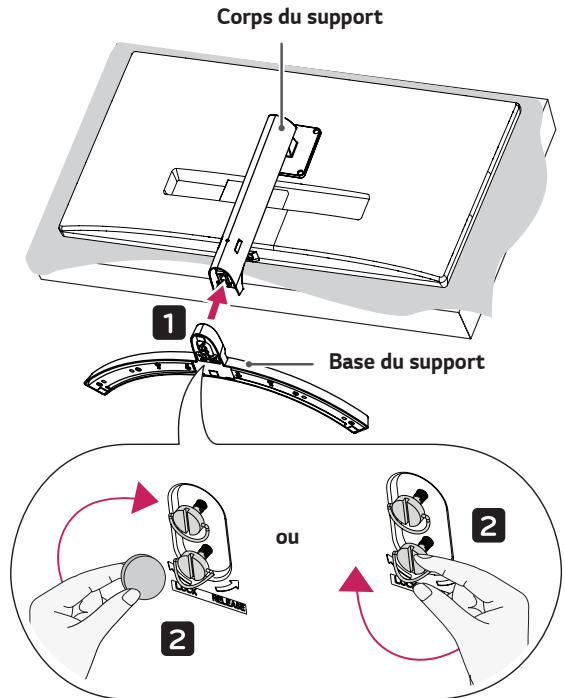


2



Corps du support

3



Corps du support

Base du support

⚠ ATTENTION

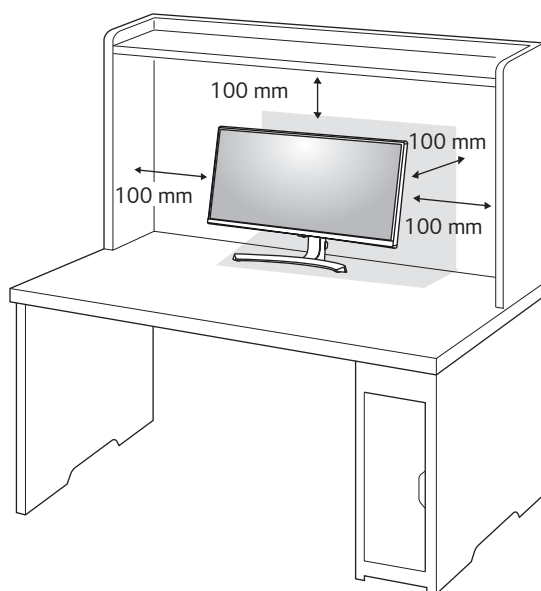
- Les illustrations de ce document représentent les procédures standard ; elles peuvent donc différer de votre produit.
- Pour protéger l'écran et éviter de le rayer, recouvrez la surface d'un chiffon doux.
- Évitez de trop serrer les vis. Vous risqueriez d'endommager le moniteur. Les dommages provoqués de cette manière ne sont pas couverts par la garantie du produit.
- Ne portez jamais le moniteur à l'envers en le tenant uniquement par la base du support. Cela pourrait provoquer la chute du moniteur et entraîner des blessures.
- Lorsque vous soulevez ou déplacez le moniteur, ne touchez pas à l'écran. Toute pression exercée sur l'écran du moniteur pourrait l'endommager.

⚠ REMARQUE

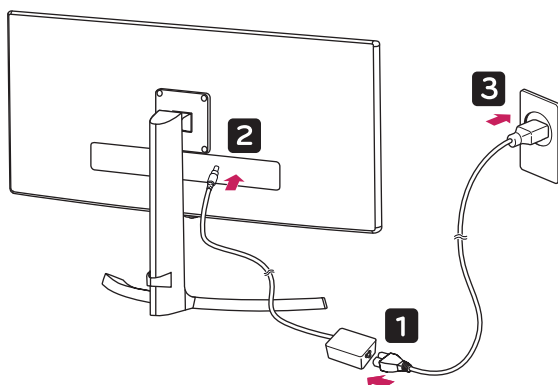
- Vous pouvez démonter le pied dans l'ordre inverse du montage.

Installation sur un bureau

- 1 Soulevez le moniteur et placez-le sur le bureau en position verticale. Laissez une distance d'au moins 100 mm entre le moniteur et le mur pour assurer une ventilation correcte.



- 2 Connectez l'adaptateur secteur au moniteur, puis branchez le cordon d'alimentation à la prise de courant.



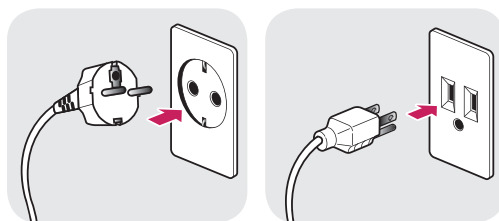
- 3 Pour allumer le moniteur, appuyez sur le bouton du joystick en bas de l'appareil.



ATTENTION

- Débranchez toujours le cordon d'alimentation avant de déplacer ou d'installer le moniteur. Le non-respect de cette consigne peut provoquer une électrocution.

Précautions à prendre lors du branchement du cordon d'alimentation

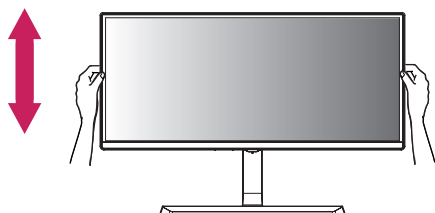


100-240 V ~

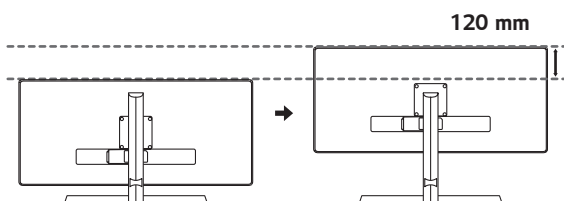
- Assurez-vous d'utiliser le cordon d'alimentation fourni avec le produit et de le connecter sur une prise murale mise à la terre.
- Si vous avez besoin d'un nouveau cordon d'alimentation, contactez votre revendeur local ou le distributeur le plus proche.

Réglage de la hauteur du support

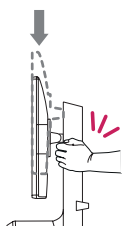
- 1 Placez le moniteur monté sur la base du support en position verticale.
- 2 Tenez fermement le moniteur à deux mains et réglez la hauteur.



- 3 La hauteur est réglable jusqu'à 120 mm.



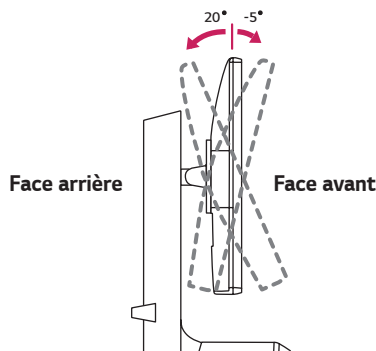
AVERTISSEMENT



- Lors du réglage de la hauteur de l'écran, ne posez pas votre main sur le socle afin d'éviter de vous blesser aux doigts.

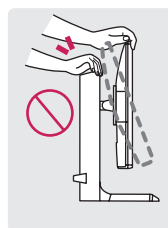
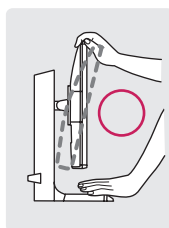
Réglage de l'inclinaison

- 1 Placez le moniteur monté sur la base du support en position verticale.
- 2 Modifiez l'inclinaison de l'écran. L'inclinaison de l'écran peut être modifiée de -5 ° à 20 ° vers l'avant ou l'arrière pour bénéficier d'un confort visuel optimal.

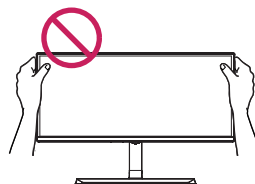


AVERTISSEMENT

- Lorsque vous réglez l'inclinaison, ne tenez pas le support, comme illustré ci-dessous. Vous pourriez vous blesser les doigts.

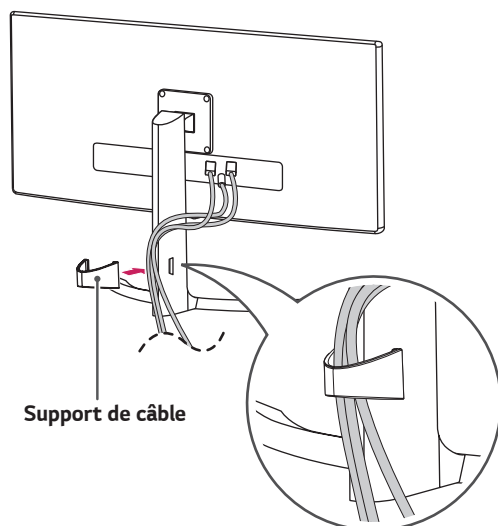


- Veillez à ne pas poser les doigts ou appuyer sur la surface de l'écran lorsque vous modifiez l'inclinaison du moniteur.



Rangement des câbles

Arrangez les câbles à l'aide du support de câbles comme indiqué sur l'illustration.



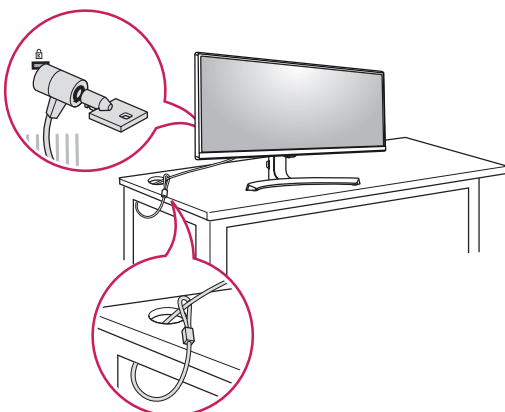
Support de câble

Utilisation du verrou Kensington

Le connecteur du système de sécurité Kensington est situé à l'arrière du moniteur.

Pour plus d'informations sur l'installation et l'utilisation de ce système de sécurité, consultez le guide de l'utilisateur du verrou Kensington ou rendez-vous sur le site Web <http://www.kensington.com>.

Reliez votre moniteur à un bureau à l'aide du câble du système de sécurité Kensington.



! REMARQUE

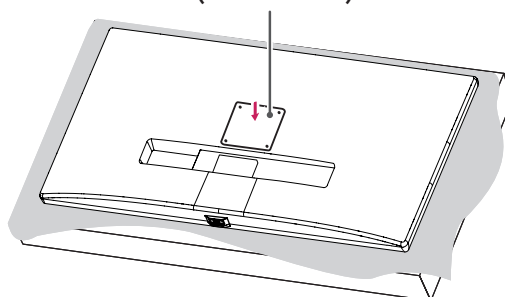
- Le système de sécurité Kensington est livré en option. Les accessoires en option sont disponibles à la vente dans la plupart des magasins d'électronique.

Installation du support mural

Ce moniteur présente les caractéristiques nécessaires pour l'ajout d'un support mural ou d'autres périphériques compatibles.

- Placez le moniteur à plat, l'écran tourné vers le bas. Pour protéger le panneau du moniteur (l'écran), recouvrez la surface avec un chiffon doux ou avec la plaque de protection fournie avec le moniteur.
- Fixez le feuillet transparent à l'arrière du moniteur et alignez-le avec les trous des vis.

Feuillet transparent
(feuillet en PET)



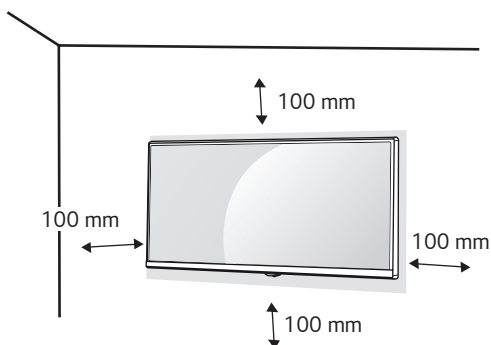
- Placez le support mural sur le moniteur en faisant coïncider les trous de vis avec ceux du moniteur.
- À l'aide d'un tournevis, serrez les quatre vis pour fixer le support au moniteur.

! REMARQUE

- Le support mural est vendu séparément.
- Pour plus d'informations sur l'installation, consultez le guide d'installation du support mural.
- Veillez à ne pas exercer une pression excessive lors du montage du support mural, cela pourrait endommager l'écran du moniteur.

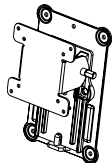
Installation au mur

Installez le moniteur à une distance d'au moins 100 mm du mur et laissez environ 100 mm d'espace de chaque côté du moniteur pour garantir une ventilation correcte.* Pour obtenir des instructions d'installation détaillées, demandez conseil à votre revendeur. Si vous souhaitez installer un support mural pivotant, consultez le manuel qui s'y rapporte.



Pour installer le moniteur à un mur, fixez un support de fixation murale (disponible en option) à l'arrière du moniteur. Assurez-vous que le support mural est correctement fixé au moniteur et au mur.

- 1 L'utilisation de vis plus longues que la norme pourrait endommager l'intérieur du produit.
- 2 Une vis non conforme à la norme VESA peut endommager le produit et provoquer la chute du moniteur. LG Electronics n'est pas responsable des accidents liés à l'utilisation de vis non standard.

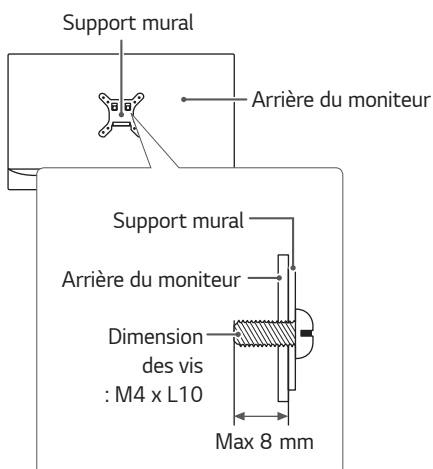
Support pour fixation murale (mm)	100 x 100
Vis du support	M4 x L10
Vis nécessaires	4
Support mural (en option)	RW120 

REMARQUE

- Utilisez les vis conformes aux normes VESA.
- Le kit d'installation du support mural contient le guide d'installation, ainsi que tous les éléments nécessaires.
- Le support mural est disponible en option. Pour vous procurer des accessoires en option, contactez votre revendeur.
- La longueur des vis peut varier en fonction du support mural. Vérifiez leur longueur avant de procéder à l'installation.
- Pour plus d'informations, consultez le guide de l'utilisateur du support de fixation murale.

ATTENTION

- Débranchez toujours le cordon d'alimentation avant de déplacer ou d'installer le moniteur, pour éviter tout risque d'électrocution.
- L'installation du moniteur au plafond ou sur un mur incliné est fortement déconseillée. Le moniteur risque de tomber et de provoquer des blessures. Utilisez un support mural agréé par LG et contactez votre revendeur local ou une personne qualifiée.
- Évitez de trop serrer les vis. Vous risqueriez d'endommager le moniteur. Les dommages provoqués de cette manière ne sont pas couverts par la garantie du produit.
- Utilisez un support mural et des vis conformes aux normes VESA. Les dommages résultant de l'utilisation ou de la mauvaise utilisation de composants non appropriés ne sont pas couverts par la garantie du produit.
- Mesurées depuis l'arrière du moniteur, la longueur des vis ne doit pas excéder 8 mm.



UTILISATION DU MONITEUR

- Les instructions suivantes se basent sur le modèle 34UM88. Les illustrations présentées dans ce manuel peuvent différer de votre produit.

Appuyez sur le bouton du joystick, allez dans **Menu** → **Configuration Rapide** → **Source d'entrée**, puis sélectionnez l'option d'entrée.

ATTENTION

- N'appuyez pas sur l'écran de façon prolongée. Vous risqueriez de déformer l'image.
- Évitez d'afficher une image fixe à l'écran pendant une période prolongée. Cela risque de provoquer une image rémanente. Configurez si possible un écran de veille.

REMARQUE

- Branchez le cordon d'alimentation à une multiprise (3 fiches) reliée à la terre ou à une prise murale mise à la terre.
- Si vous allumez le moniteur dans une pièce à basse température, un scintillement peut se produire. Ce phénomène est tout à fait normal.
- Des points rouges, verts ou bleus peuvent apparaître sur l'écran. Ce phénomène est tout à fait normal.

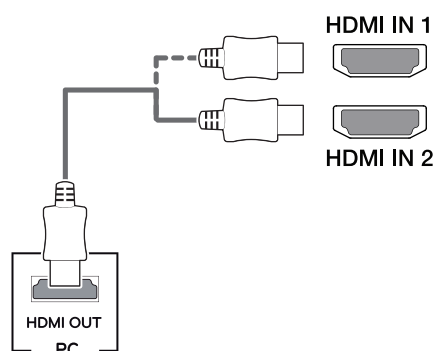
Connexion à un PC

- Ce moniteur est compatible avec la fonction *Plug and Play.

* Plug and Play: Fonction permettant d'ajouter un périphérique à un ordinateur sans devoir procéder à une reconfiguration ou installer manuellement des pilotes.

Connexion HDMI

Permet de transmettre les signaux vidéo et audio numériques de votre ordinateur au moniteur. Connectez votre PC au moniteur à l'aide du câble HDMI, comme illustré ci-dessous.

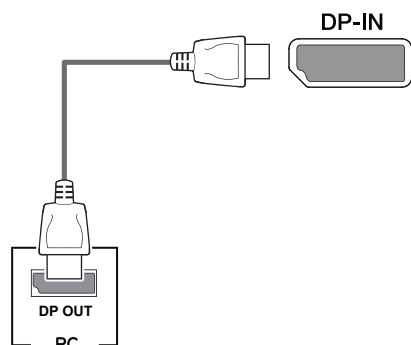


ATTENTION

- Assurez-vous d'utiliser le câble HDMI fourni avec le produit. Le non-respect de cette consigne peut entraîner un dysfonctionnement du périphérique.
- La connexion de votre PC au moniteur à l'aide d'un câble HDMI peut provoquer des problèmes de compatibilité.
- L'utilisation d'un câble DVI à HDMI/ DP (DisplayPort) à HDMI peut présenter des problèmes de compatibilité.
- Utilisez un câble certifié sur lequel est apposé le logo HDMI. Si vous utilisez un câble non certifié HDMI, l'écran peut ne pas s'afficher ou une erreur de connexion peut survenir.
- Types de câbles HDMI recommandés
 - Câble HDMI®/TM haute vitesse
 - Câble HDMI®/TM haute vitesse avec Ethernet

Connexion DisplayPort

Permet de transmettre les signaux vidéo et audio numériques de votre ordinateur au moniteur. Connectez le moniteur à votre PC à l'aide du câble DisplayPort, tel qu'illustré ci-dessous.



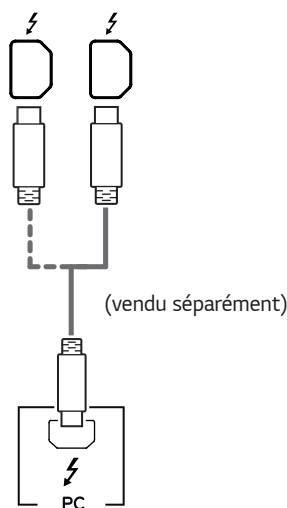
! REMARQUE

- Il se peut qu'il n'y ait aucune sortie vidéo ou audio selon la version DP (DisplayPort) de votre PC.
- Assurez-vous d'utiliser le câble DisplayPort fourni avec le produit. Le non-respect de cette consigne peut entraîner un dysfonctionnement du périphérique.
- Si vous souhaitez utiliser un câble Mini DP à DP (Mini DisplayPort à DisplayPort), il est recommandé d'utiliser un câble DisplayPort 1.2.

Connexion Thunderbolt

Vous pouvez connecter vos écrans haute résolution ou vos périphériques de données performants au moniteur via un port Thunderbolt (⚡). Connectez votre périphérique externe au moniteur en utilisant un câble thunderbolt comme illustré ci-dessous.

34UM88, 34UB88



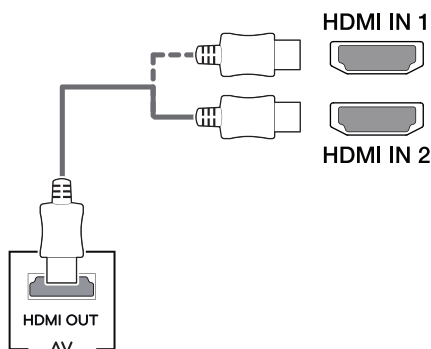
! REMARQUE

- Le taux de transmission de données maximum pour chaque port est de 20 Gbits/s.
- Assurez-vous d'utiliser un câble Thunderbolt (⚡) certifié. Le non-respect de cette consigne peut entraîner un dysfonctionnement du périphérique.
- Thunderbolt (⚡) est pris en charge par Windows 7, Windows 8.1, Windows 10 et Mac.
- Il est possible que les produits Mac ne prennent pas en charge la solution recommandée ou certaines fonctionnalités.
- Pour configurer deux moniteurs à l'aide de connexions Thunderbolt (⚡) et en guirlande, votre carte vidéo doit être suffisamment performante.

Connexion aux périphériques AV

Connexion HDMI

La connexion HDMI permet de transmettre des signaux numériques audio et vidéo de votre périphérique AV vers votre moniteur. Connectez votre périphérique AV au moniteur à l'aide du câble HDMI, comme illustré ci-dessous.



REMARQUE

- Assurez-vous d'utiliser le câble HDMI fourni avec le produit. Le non-respect de cette consigne peut entraîner un dysfonctionnement du périphérique.
- L'utilisation d'un câble DVI à HDMI/ DP (DisplayPort) à HDMI peut présenter des problèmes de compatibilité.
- Utilisez un câble certifié sur lequel est apposé le logo HDMI. Si vous utilisez un câble non certifié HDMI, l'écran peut ne pas s'afficher ou une erreur de connexion peut survenir.
- Types de câbles HDMI recommandés
 - Câble HDMI[®]/TM haute vitesse
 - Câble HDMI[®]/TM haute vitesse avec Ethernet

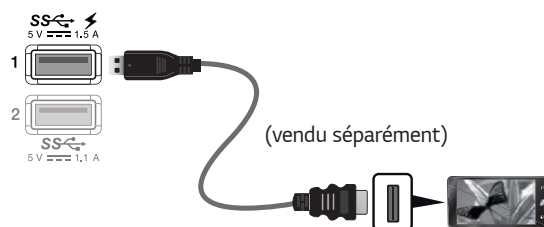
Connecter un périphérique

Connexion au PC par câble USB

Le port USB du produit fonctionne comme un concentrateur USB.

REMARQUE

- Installez le service pack le plus récent pour le système d'exploitation Windows avant d'utiliser le produit.
- Les périphériques sont vendus séparément.
- Un clavier, une souris ou un périphérique de stockage USB peuvent être connectés au port USB.
- La fonction **USB Chargement Rapide** est uniquement disponible via le port USB1. Lorsque la fonction **USB Chargement Rapide** est **On**, la transmission de données via le port USB1 n'est pas disponible (par ex. pour la connexion au moniteur d'un clavier, d'une souris ou d'autres périphériques de stockage USB). (Accédez-à **Général > USB Chargement Rapide** pour définir la fonction de **USB Chargement Rapide** sur **On** ou **Off**.)
- La vitesse de chargement peut varier selon l'appareil.



ATTENTION

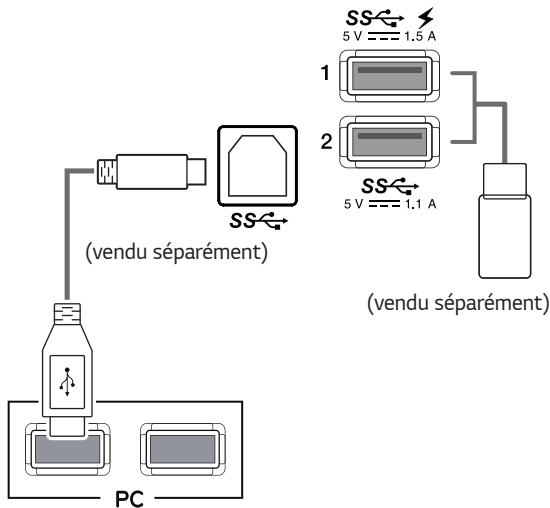
Consignes relatives à l'utilisation d'un périphérique USB

- Les périphériques de stockage USB dotés d'un programme de détection automatique ou de leur propre pilote peuvent ne pas être pris en charge.
- Certains périphériques USB peuvent ne pas être pris en charge ou ne pas fonctionner correctement.
- Nous vous conseillons d'utiliser un concentrateur ou un disque dur USB doté d'une alimentation externe. (Si l'alimentation électrique n'est pas adaptée, le périphérique de stockage USB risque de ne pas être détecté correctement.)

Connexion HDMI/DP (DisplayPort)

Pour utiliser la fonction USB 3.0, connectez le câble USB 3.0 de type A-B du produit au PC.

Les périphériques connectés au port d'entrée USB peuvent être contrôlés à partir du PC.

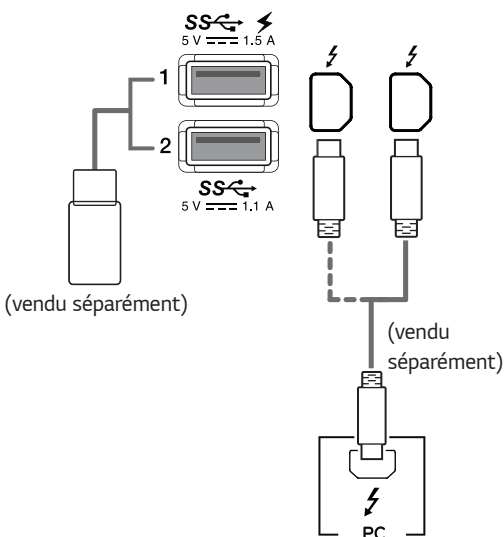


Connexion Thunderbolt

Les périphériques connectés au port d'entrée USB peuvent être contrôlés à partir du PC.

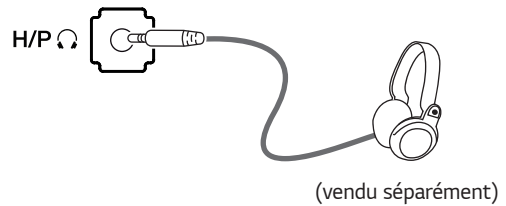
Si vous modifiez l'entrée dans le menu lorsqu'un périphérique est connecté via le port Thunderbolt (⚡), le périphérique connecté au port USB risque de ne pas fonctionner correctement.

34UM88, 34UB88



Raccordement d'un casque

Connecter un périphérique au moniteur via le port pour casque. Connectez le périphérique comme dans l'illustration.

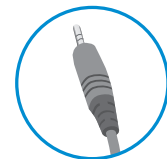


! REMARQUE

- Les périphériques sont vendus séparément.
- L'utilisation de prises d'oreillette Angulaires peut provoquer des problèmes lors de la connexion d'un autre périphérique externe au moniteur. Il est donc conseillé d'utiliser des prises d'oreillette Droites.



Angulaires



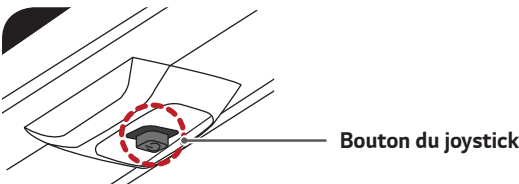
Droites

- Selon les paramètres audio de l'ordinateur et du périphérique externe, les fonctionnalités du casque et des haut-parleurs peuvent être limitées.

PARAMÈTRES UTILISATEUR

Activation du menu principal

- 1 Appuyez sur le bouton du joystick en bas du moniteur.
- 2 Déplacez le joystick vers le haut/bas (▲ / ▼) et vers la gauche/droite (◀ / ▶) pour régler les options.
- 3 Appuyez une nouvelle fois sur le bouton du joystick pour sortir du menu principal.



Bouton	Statut du menu		Description
	Menu principal désactivé		Permet d'activer le menu principal.
	Menu principal activé		Permet de sortir du menu principal. (Maintenez le bouton enfoncé pour éteindre le moniteur : vous pouvez éteindre le moniteur de cette façon à n'importe quel moment, même lorsque l'affichage écran est activé)
	◀	Menu principal désactivé	Règle le niveau du volume du moniteur.
		Menu principal activé	Permet d'accéder à la fonction Menu .
	▶	Menu principal désactivé	Règle le niveau du volume du moniteur.
		Menu principal activé	Permet d'accéder à la fonction Source d'entrée .
	▲	Menu principal désactivé	Permet d'activer le menu principal.
		Menu principal activé	Permet d'accéder au Mode Jeux .
	▼	Menu principal désactivé	Permet d'activer le menu principal.
		Menu principal activé	Permet d'éteindre le moniteur.

Fonctions du menu principal.



Menu principal	Description
Menu	Permet de configurer les paramètres de l'écran.
Mode Jeux	Permet de définir le mode d'image pour les jeux.
Source d'entrée	Permet de définir le mode d'entrée.
Eteindre le moniteur	Permet d'éteindre le moniteur.
Sortie	Permet de sortir du menu principal.

Paramètres utilisateur

Paramètres du menu

- 1 Pour consulter le menu OSD, appuyez sur le bouton du joystick en bas du moniteur, puis entrez dans le **Menu**.
 - 2 Configurez les options en déplaçant le joystick vers le haut/bas ou vers la gauche/droite.
 - 3 Pour retourner au menu supérieur ou régler d'autres éléments du menu, déplacez le joystick avec la touche ◀ ou appuyez (○ / Ok) dessus.
 - 4 Si vous souhaitez sortir du menu OSD, déplacez le joystick avec la touche ◀ jusqu'à ce que vous soyez sorti.
- Lorsque vous accédez au menu, des instructions sur la manière d'utiliser le bouton s'affichent en bas à droite de l'écran.



Configuration
Rapide



PBP



Image



Son



Général



Réinitialise

Chaque option est décrite ci-dessous.

Menu		Description
Configuration Rapide	Luminosité	Permet de régler la luminosité et le contraste de l'écran.
	Contraste	
	Volume	Permet de régler le niveau du volume.
	Source d'entrée	Permet de sélectionner le mode d'entrée.
	Ratio	Permet de régler le format d'affichage.
PBP	PBP	Permet d'afficher les écrans pour deux modes d'entrée sur un moniteur.
Image	Mode Image	Permet de sélectionner le mode d'image le plus adapté pour une fonction donnée.
	Ajuster Image	Permet de régler la Netteté , le Niveau Noir et la fonction DFC .
	Ajuster Jeu	Permet d'ajuster le Temps de Réponse , la fonction FreeSync et le Contrôle des noirs .
	Ajuster Couleur	Permet de régler la valeur Gamma , la Températ. et la Six Couleurs .
Son		Permet de régler MaxxAudio , les Paramètres MaxxAudio et le Mode Nuit .
Général		Permet de définir la Langue , la fonction SMART ENERGY SAVING , le Témoin de fonctionnement , la Veille Automatique , la fonction DisplayPort 1.2 , la fonction USB Chargement Rapide , le Buzzer et la fonction OSD Verrouiller .
Réinitialise		Permet de rétablir les paramètres par défaut.
◀	Sortie	Permet de quitter le menu d'affichage à l'écran.

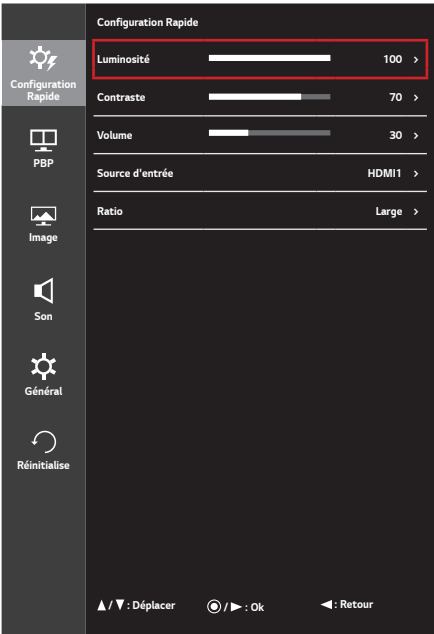


ATTENTION

- L'affichage à l'écran de votre moniteur peut être légèrement différent de ce qui est indiqué sur ce manuel.

Configuration Rapide

- 1 Pour consulter le menu OSD, appuyez sur le bouton du joystick en bas du moniteur, puis entrez dans le **Menu**.
- 2 Sélectionnez **Configuration Rapide** en déplaçant le joystick.
- 3 Configurez les options en suivant les instructions affichées en bas à droite.
- 4 Pour retourner au menu supérieur ou régler d'autres éléments du menu, déplacez le joystick avec la touche ◀ ou appuyez (● / Ok) dessus.
- 5 Si vous souhaitez sortir du menu OSD, déplacez le joystick avec la touche ◀ jusqu'à ce que vous soyez sorti.



Chaque option est décrite ci-dessous.

Menu > Configuration Rapide	Description	
Luminosité	Permet de régler la luminosité et le contraste de l'écran.	
Contraste		
Volume	Permet de régler le niveau du volume.	
	<div><div>!</div><div>REMARQUE</div><div><ul style="list-style-type: none">Vous pouvez Sourdine ou Arrêt sourdine le son en déplaçant le bouton du joystick sur ▼ dans le menu du Volume.</div></div>	
Source d'entrée	Permet de sélectionner le mode d'entrée.	
Ratio	Permet de régler le format d'affichage.	
	Large	Permet d'afficher la vidéo en grand écran, quelle que soit l'entrée du signal vidéo.
	Original	Permet d'afficher la vidéo en fonction du format d'affichage de l'entrée du signal vidéo.
	Cinema1	Agrandit l'écran au format 21:9. (à 1 080p)
	Cinema2	Agrandit l'écran au format 21:9, y compris la bande noire inférieure dédiée aux sous-titres. (à 1 080p)
	1:1	Le format d'affichage de l'image d'origine est conservé.

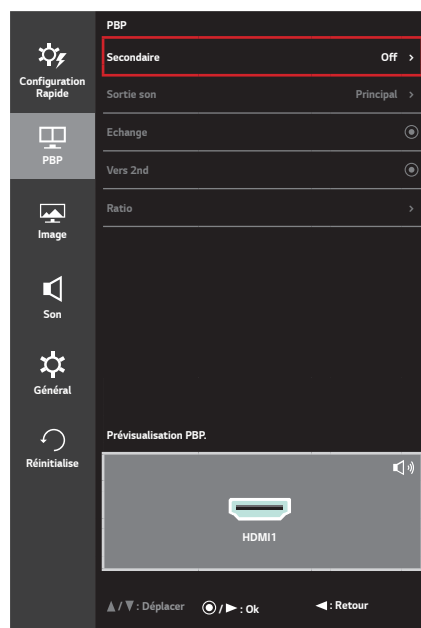
!

REMARQUE

- L'affichage peut être identique pour les options **Large**, **Original** et **1:1** à la résolution recommandée (3 440 x 1 440).

PBP

- 1 Pour consulter le menu OSD, appuyez sur le bouton du joystick en bas du moniteur, puis entrez dans le **Menu**.
- 2 Allez sur **PBP** en déplaçant le joystick.
- 3 Configurez les options en suivant les instructions affichées en bas à droite.
- 4 Pour retourner au menu supérieur ou régler d'autres éléments du menu, déplacez le joystick avec la touche ◀ ou appuyez (● / Ok) dessus.
- 5 Si vous souhaitez sortir du menu OSD, déplacez le joystick avec la touche ◀ jusqu'à ce que vous soyez sorti.



Chaque option est décrite ci-dessous.

Menu > PBP		Description				
Secondaire	Permet d'afficher les écrans pour deux modes d'entrée sur un moniteur.					
	Connexion PBP		Écran secondaire (Droite)			
			HDMI 1	HDMI 2	DisplayPort	Thunderbolt (⚡) (uniquement pour le modèle 34UM88, 34UB88)
	Écran principal (Gauche)	HDMI 1	-	X	O	O
		HDMI 2	X	-	O	O
		DisplayPort	O	O	-	X
Thunderbolt (⚡) (uniquement pour le modèle 34UM88, 34UB88)		O	O	X	-	
Sortie son	Principal	Permet de sélectionner l'entrée pour Principal .				
	Secondaire	Permet de sélectionner l'entrée pour Secondaire .				
Echange	Permet de basculer entre l'écran principal et l'écran secondaire en mode PBP .					
Vers 2nd	Permet de convertir l'écran secondaire du mode PBP en grand écran.					
Ratio	Permet de régler le format d'affichage de l'écran principal ou de l'écran secondaire.					
	Principal	Large	Permet d'afficher la vidéo en l'ajustant à la taille de l'écran PBP quelle que soit l'entrée du signal vidéo.			
		Original	Permet d'afficher la vidéo au même format d'affichage que l'entrée du signal vidéo sur l'écran PBP.			
	Secondaire	Large	Permet d'afficher la vidéo en l'ajustant à la taille de l'écran PBP quelle que soit l'entrée du signal vidéo.			
		Original	Permet d'afficher la vidéo au même format d'affichage que l'entrée du signal vidéo sur l'écran PBP.			

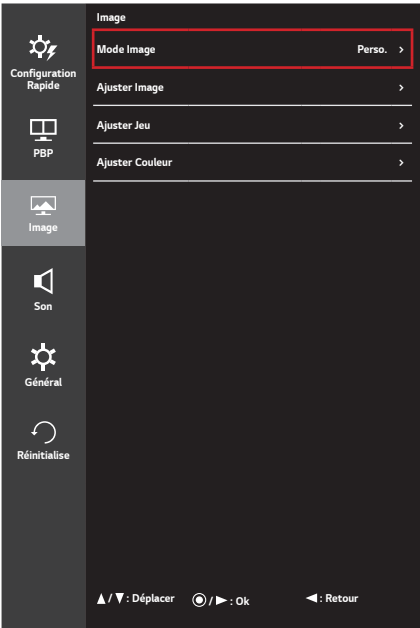


REMARQUE

- Lorsque le mode **Secondaire** est défini sur **Off**, les menus **Sortie son**, **Echange**, **Vers 2nd** et **Ratio** sont désactivés. En l'absence de signal, les options **Principal** / **Secondaire** du menu **Ratio** sont désactivées.



Image

- 1 Pour consulter le menu OSD, appuyez sur le bouton du joystick en bas du moniteur, puis entrez dans le **Menu**.
- 2 Allez sur **Image** en déplaçant le joystick.
- 3 Configurez les options en suivant les instructions affichées en bas à droite.
- 4 Pour retourner au menu supérieur ou régler d'autres éléments du menu, déplacez le joystick avec la touche ◀ ou appuyez (● / Ok) dessus.
- 5 Si vous souhaitez sortir du menu OSD, déplacez le joystick avec la touche ◀ jusqu'à ce que vous soyez sorti.



Chaque option est décrite ci-dessous.

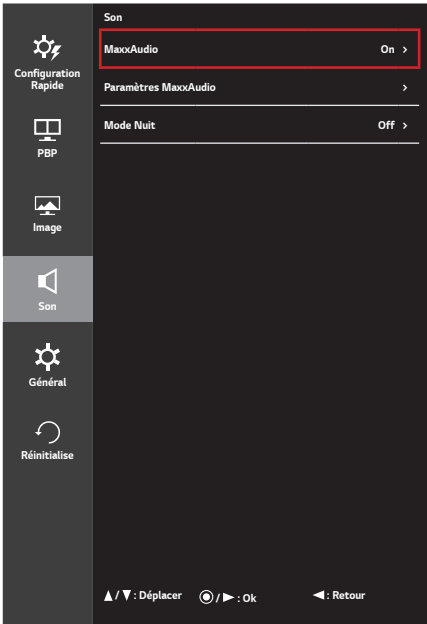
Menu > Image		Description
Mode Image	Perso.	Permet à l'utilisateur d'ajuster chaque élément. Le mode couleur du menu principal peut être ajusté.
	Lecture	Optimise l'écran pour le visionnage de documents. Vous pouvez éclaircir l'écran dans le menu OSD.
	Photo	Permet d'optimiser l'écran pour les photos.
	Cinema	Permet d'optimiser l'écran pour les vidéos.
	Pièce sombre 1	Ce mode permet de régler la luminosité au niveau optimal pour travailler dans un environnement sombre.
	Pièce sombre 2	Ce mode permet de régler la luminosité à un niveau inférieur à celui de Pièce sombre 1 .
	Perception des couleurs	Ce mode est destiné aux utilisateurs qui ne peuvent pas faire la distinction entre le rouge et le vert. Il permet aux utilisateurs ayant une perception des couleurs défectueuse de distinguer aisément les deux couleurs.
	Jeu FPS 1	Ce mode optimise les jeux de FPS.
	Jeu FPS 2	Ce mode offre une Contrôle des noirs plus profonde que le mode Jeu FPS 1 . Il est adapté aux FPS les plus sombres.
	Jeu RTS	Ce mode optimise les jeux de stratégie en temps réel.
	Perso (Jeux)	Dans ce mode, l'utilisateur peut paramétrer différents éléments y compris des options liées au jeu.

Menu > Image		Description	
Mode Image	Étalonnage 1	Applique le dernier étalonnage d'écran.	
	Étalonnage 2	Applique l'étalonnage d'écran précédent.	
	<div> REMARQUE</div> <ul style="list-style-type: none">• Si le Mode Image est modifié sur une entrée DP (DisplayPort), l'écran peut scintiller ou la résolution de votre PC peut être affectée.• Étalonnage 2 : installez TRUE COLOR PRO et procédez à l'Étalonnage pour activer ce menu.		
Ajuster Image	Netteté	Permet de régler la netteté de l'écran.	
	Niveau Noir	Permet de définir le niveau de décalage (pour le mode HDMI uniquement). <ul style="list-style-type: none">• Décalage : cette valeur sert de référence pour un signal vidéo ; il s'agit de la couleur la plus sombre que le moniteur peut afficher.	
		Haut	Maintient le taux de contraste de l'écran actuel.
		Bas	Réduit les niveaux de noirs et augmente les niveaux des blancs dans le taux de contraste de l'écran actuel.
	DFC	On	Ajuste automatiquement la luminosité en fonction de l'écran.
		Off	Permet de désactiver la fonction DFC .
Ajuster Jeu	Temps de Réponse	Permet de définir un temps de réponse pour les images affichées en fonction de la vitesse de l'écran. Pour un environnement normal, nous vous recommandons d'utiliser le mode Moyen . Pour une image en mouvement rapide, nous vous recommandons d'utiliser le mode Haut . Le mode Haut peut générer des images rémanentes.	
		Haut	Définit un temps de réponse élevé.
		Moyen	Définit un temps de réponse moyen.
		Bas	Définit un temps de réponse faible.
		Off	Désactive la fonction d'amélioration du temps de réponse.
		FreeSync	Affiche des images naturelles et homogènes par la synchronisation de la fréquence verticale du signal d'entrée avec celle de la sortie. <div> ATTENTION</div> <ul style="list-style-type: none">• Interface prise en charge: DisplayPort.• Carte graphique prise en charge : une carte graphique prenant en charge AMD FreeSync est nécessaire.• Version prise en charge : assurez-vous que la carte graphique est à jour avec la dernière version du pilote.• Pour plus d'informations et de conditions requises, consultez le site Web AMD à l'adresse suivante : http://www.amd.com/FreeSync.
	On		Fonction FreeSync activée. (Lorsqu'elle est On , l'option FreeSync permet de désactiver l'option DisplayPort 1.2 .)
	Off		Fonction FreeSync désactivée.
	Contrôle des noirs		Contrôle la profondeur des noirs pour une meilleure visibilité dans les scènes sombres. Augmentez la valeur du Contrôle des noirs pour éclaircir les zones les plus sombres de l'écran et en distinguer tous les détails. (Vous pouvez facilement distinguer les objets sur les écrans de jeu sombres.) La réduction de la valeur du Contrôle des noirs assombrit la zone de faible niveau de gris et augmente le contraste dynamique à l'écran.

Menu > Image		Description	
Ajuster Couleur	Gamma	Paramètres personnalisés de la valeur gamma : Gamma 0 , Gamma 1 , Gamma 2 , Off . Plus la valeur gamma est élevée, plus l'image devient sombre. De même, plus la valeur gamma est basse, plus l'image s'éclaircit. Si vous n'avez pas besoin de régler les paramètres gamma, sélectionnez Off .	
	Températ.	Utilis.	L'utilisateur peut les personnaliser en rouge, vert ou bleu.
		Chaud	Permet d'ajouter du rouge à la couleur de l'écran.
		Moyen	permet de définir la couleur de l'écran à mi-chemin entre le rouge et le bleu.
		Froid	Permet d'ajouter du bleu à la couleur de l'écran.
	Rouge	Vous pouvez personnaliser les couleurs de l'affichage à l'aide des options Rouge, Vert et Bleu.	
	Vert		
	Bleu		
	Six Couleurs	Répond aux exigences de l'utilisateur pour les couleurs grâce au réglage du ton et de la saturation des six couleurs (Rouge, Vert, Bleu, Cyan, Magenta, Jaune) et à l'enregistrement de ces paramètres.	
		Teinte	Ajuste le ton de l'écran.
		Saturation	Règle la saturation des couleurs de l'écran. Plus la valeur est faible, moins les couleurs sont saturées et lumineuses. Plus la valeur est élevée, plus les couleurs sont saturées et foncées.
	Réinitialise	Rétablit les paramètres de couleurs par défaut.	

Son

- 1 Pour consulter le menu OSD, appuyez sur le bouton du joystick en bas du moniteur, puis entrez dans le **Menu**.
- 2 Allez sur **Son** en déplaçant le joystick.
- 3 Configurez les options en suivant les instructions affichées en bas à droite.
- 4 Pour retourner au menu supérieur ou régler d'autres éléments du menu, déplacez le joystick avec la touche ◀ ou appuyez (● / Ok) dessus.
- 5 Si vous souhaitez sortir du menu OSD, déplacez le joystick avec la touche ◀ jusqu'à ce que vous soyez sorti.



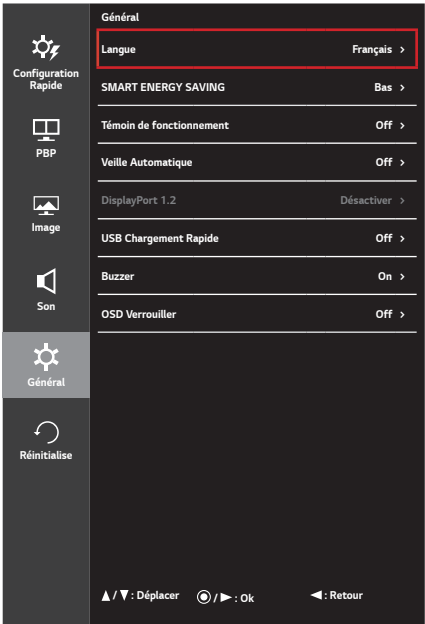
FRANÇAIS

Chaque option est décrite ci-dessous.

Menu > Son		Description
MaxxAudio	On	La technologie MaxxAudio® de Waves, qui a reçu un GRAMMY Award® technique, est une suite d'outils de qualité sonore Studio pour une expérience d'écoute exceptionnelle.
	Off	Permet de désactiver la fonction MaxxAudio .
Paramètres MaxxAudio	La qualité du son peut être définie manuellement par l'utilisateur.	
	MaxxBass	Renforcement des basses.
	MaxxTreble	Renforcement des aigus.
	MaxxDialog	Amélioration des dialogues.
	Maxx3D	Permet d'améliorer l'effet de son en trois dimensions.
	Réinitialise	Réinitialise les paramètres de son par défaut.
Mode Nuit	On	Vous permet de profiter d'un son riche et complet à bas volume.
	Off	Désactive la fonction Mode Nuit .




Général

- 1 Pour consulter le menu OSD, appuyez sur le bouton du joystick en bas du moniteur, puis entrez dans le **Menu**.
- 2 Allez sur **Général** en déplaçant le joystick.
- 3 Configurez les options en suivant les instructions affichées en bas à droite.
- 4 Pour retourner au menu supérieur ou régler d'autres éléments du menu, déplacez le joystick avec la touche ◀ ou appuyez (● / Ok) dessus.
- 5 Si vous souhaitez sortir du menu OSD, déplacez le joystick avec la touche ◀ jusqu'à ce que vous soyez sorti.



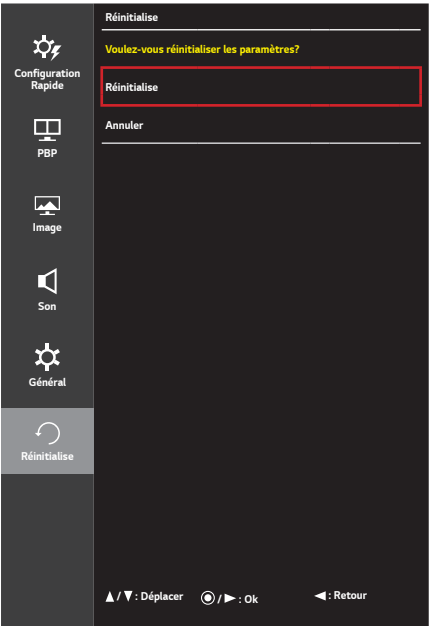
Chaque option est décrite ci-dessous.

Menu > Général		Description
Langue		Permet de définir la langue d'affichage du menu.
SMART ENERGY SAVING		Economise l'énergie par l'utilisation d'un algorithme de compensation de la luminance.
	Haut	Permet d'économiser de l'énergie à l'aide de la fonction SMART ENERGY SAVING haute efficacité.
	Bas	Permet d'économiser de l'énergie à l'aide de la fonction SMART ENERGY SAVING basse efficacité.
	Off	Désactive la fonction SMART ENERGY SAVING .
Témoin de fonctionnement		Témoin de mise sous tension ou non du moniteur (On , Off).
	On	Le témoin de fonctionnement s'active automatiquement.
	Off	Le témoin de fonctionnement est éteint.
Veille Automatique		Cette fonction éteint automatiquement le moniteur si aucun mouvement n'est détecté sur l'écran sur une période de temps donnée. Vous pouvez définir le délai pour la fonction d'arrêt automatique. (Off , 4H , 6H et 8H)

Menu > Général	Description	
DisplayPort 1.2	Active ou désactive DisplayPort 1.2 .	
	<div> REMARQUE</div> <ul style="list-style-type: none">Assurez-vous d'avoir bien activé ou désactivé DisplayPort conformément à la version DisplayPort prise en charge par la carte graphique. Réglez-le sur Désactiver s'il n'est pas compatible avec la carte graphique.Lorsque l'option DisplayPort 1.2 est désactivée, vous ne pouvez pas utiliser la sortie 10 bits de votre carte vidéo.	
USB Chargement Rapide	La fonction USB Chargement Rapide vous permet de recharger rapidement l'appareil lorsqu'il est connecté au port USB 3.0.	
	On	Active la fonction USB Chargement Rapide .
	Off	Désactive la fonction USB Chargement Rapide .
	<div> REMARQUE</div> <ul style="list-style-type: none">La fonction USB Chargement Rapide est uniquement disponible via le port USB1. Lorsque la fonction USB Chargement Rapide est On, la transmission de données via le port USB1 n'est pas disponible (par ex. pour la connexion au moniteur d'un clavier, d'une souris ou d'autres périphériques de stockage USB).	
Buzzer	Cette fonction vous permet de définir le son généré par le Buzzer lorsque le moniteur est mis sur On ou Off .	
	On	Active le Buzzer du moniteur.
	Off	Désactive le Buzzer du moniteur.
OSD Verrouiller	Cette fonction désactive la configuration et le réglage des menus.	
	On	Active la fonction OSD Verrouiller .
	Off	Désactive la fonction OSD Verrouiller .
	<div> REMARQUE</div> <ul style="list-style-type: none">Toutes les fonctions sont désactivées, à l'exception de Luminosité, Contraste, Volume, Source d'entrée dans Configuration Rapide et OSD Verrouiller dans Général.	

Réinitialise

- 1 Pour consulter le menu OSD, appuyez sur le bouton du joystick en bas du moniteur, puis entrez dans le **Menu**.
- 2 Allez sur **Réinitialise** en déplaçant le joystick.
- 3 Configurez les options en suivant les instructions affichées en bas à droite.
- 4 Pour retourner au menu supérieur ou régler d'autres éléments du menu, déplacez le joystick avec la touche ◀ ou appuyez (● / Ok) dessus.
- 5 Si vous souhaitez sortir du menu OSD, déplacez le joystick avec la touche ◀ jusqu'à ce que vous soyez sorti.



Chaque option est décrite ci-dessous.

Menu > Réinitialiser	Description
Voulez-vous réinitialiser les paramètres?	
Réinitialise	Permet de rétablir les paramètres par défaut.
Annuler	Annule la réinitialisation.

RÉSOLUTION DES PROBLÈMES

Rien n'est affiché à l'écran.	
Le cordon d'alimentation du moniteur est-il branché ?	<ul style="list-style-type: none"> • Vérifiez que le cordon d'alimentation est correctement branché sur la prise secteur.
Le voyant d'alimentation est-il allumé ?	<ul style="list-style-type: none"> • Vérifiez la connexion du câble d'alimentation et appuyez sur le bouton d'alimentation.
L'appareil est-il sous tension ? Le voyant d'alimentation est-il blanc ?	<ul style="list-style-type: none"> • Vérifiez que l'entrée connectée est activée (Menu > Configuration Rapide > Source d'entrée).
Le voyant d'alimentation clignote-t-il ?	<ul style="list-style-type: none"> • Si le moniteur est en mode veille, déplacez la souris ou appuyez sur une touche quelconque du clavier pour activer à nouveau l'affichage. • Vérifiez si l'ordinateur est allumé.
Le message Coupure est-il affiché ?	<ul style="list-style-type: none"> • Cela se produit lorsque les signaux émis par le PC (carte graphique) ne sont pas inclus dans la plage de fréquence horizontale ou verticale du moniteur. Reportez-vous à la section « Spécifications du produit » de ce manuel pour définir la fréquence appropriée.
Le message Pas de Signal s'affiche-t-il ?	<ul style="list-style-type: none"> • Ce message apparaît lorsque le câble de signal est déconnecté ou manquant entre le PC et le moniteur. Vérifiez le câble et reconnectez-le.
L'écran peut ne pas s'afficher correctement lors de la configuration de DisplayPort 1.2 sur un produit Mac.	<ul style="list-style-type: none"> • DisplayPort 1.2 n'est pas pris en charge par tous les produits Mac. Veuillez contacter le fabricant.

Le message OSD Verrouillé s'affiche.	
Certaines des fonctions sont-elles indisponibles lorsque vous appuyez sur le bouton Menu ?	<ul style="list-style-type: none"> • L'affichage à l'écran est verrouillé. L'affichage à l'écran est verrouillé. Allez sur Menu > Général et désactivez OSD Verrouiller.

Une image reste affichée sur l'écran.	
L'image reste-t-elle visible même lorsque le moniteur est éteint ?	<ul style="list-style-type: none"> • L'affichage d'une image fixe pendant une durée prolongée peut endommager l'écran et provoquer cette image rémanente. • Pour prolonger la durée de vie du moniteur, utilisez un économiseur d'écran.

L'affichage est instable et tremble. / Les images affichées sur le moniteur laissent des traces d'ombre.	
Avez-vous sélectionné la résolution appropriée ?	<ul style="list-style-type: none"> • Si vous avez sélectionné la résolution HDMI 1 080i 60/50 Hz (interlacée), il est possible que l'écran scintille. Modifiez la résolution à 1 080p ou réglez la résolution recommandée.

! REMARQUE

- **Fréquence verticale** : Pour qu'une image s'affiche, l'écran doit être actualisé plusieurs dizaines de fois par seconde, comme une lampe fluorescente. Le nombre d'actualisations par seconde correspond à la fréquence verticale ou au taux de rafraîchissement. Cette valeur est exprimée en Hz.
- **Fréquence horizontale** : le cycle horizontal correspond à la durée nécessaire à l'affichage d'une ligne horizontale. Si 1 est divisé par l'intervalle horizontal, le résultat est le nombre de lignes horizontales affichées par seconde. Cette valeur, exprimée en kHz, correspond à la fréquence horizontale.

! REMARQUE

- Vérifiez que la résolution ou la fréquence de la carte vidéo est comprise dans la plage reconnue par le moniteur et qu'elle est configurée à la résolution recommandée (optimale) dans **Panneau de configuration > Affichage > Paramètres** sous Windows. (Les paramètres peuvent varier selon le système d'exploitation que vous utilisez.)
- Si la résolution de la carte graphique n'est pas celle recommandée (optimale), le texte risque d'être flou, les images indistinctes, la zone d'affichage incomplète ou mal centrée.
- Les méthodes de réglage peuvent varier selon l'ordinateur ou le système d'exploitation et certaines résolutions peuvent être indisponibles selon les performances de la carte graphique. Dans ce cas, contactez le fabricant de l'ordinateur ou de la carte vidéo pour obtenir de l'aide.
- Il est possible que certaines cartes graphique ne prennent pas en charge la résolution 3 440 x 1 440. Si la résolution ne peut pas être affichée, contactez le fabricant de votre carte graphique.

Les couleurs ne s'affichent pas normalement.

L'affichage apparaît-il décoloré (16 couleurs) ?	<ul style="list-style-type: none"> • Sélectionnez le mode 24 bits (couleurs vraies) ou supérieur. Sous Windows, choisissez Panneau de configuration > Affichage > Paramètres > Qualité de couleur. (Les paramètres peuvent varier selon le système d'exploitation que vous utilisez.)
Les couleurs semblent-elles instables ou monochromes ?	<ul style="list-style-type: none"> • Vérifiez que le câble de signal est correctement connecté. Reconnectez le câble ou réinsérez la carte graphique du PC.
L'écran affiche-t-il des points ?	<ul style="list-style-type: none"> • Lorsque vous utilisez le moniteur, il est possible que des points pixellisés (rouges, verts, bleus, blancs ou noirs) apparaissent à l'écran. Ce phénomène est normal sur un écran LCD. Il ne s'agit pas d'une erreur et cela n'a aucune incidence sur les performances du moniteur.

Le message « Moniteur non reconnu, moniteur Plug and Play (VESA DDC) trouvé » s'affiche-t-il ?

Avez-vous installé le pilote d'affichage ?	<ul style="list-style-type: none"> • Installez le pilote d'affichage présent sur le CD (ou la disquette) fourni avec votre moniteur. Vous pouvez également télécharger le pilote d'affichage depuis le site Web http://www.lg.com. • Vérifiez que votre carte vidéo prend en charge la fonction Plug and Play.
--	--

Aucun son en provenance du port de casque.

Les images affichées via le DP (DisplayPort) ou l'entrée HDMI sont-elles sans son ?	<ul style="list-style-type: none"> • Assurez-vous que les connexions du port casque sont effectuées correctement. • Essayez d'augmenter le volume avec le joystick. • Définissez la sortie audio du PC sur le moniteur que vous utilisez : sur la fenêtre Microsoft, allez dans Panneau de configuration > Matériel et audio > Son > définissez le moniteur comme périphérique par défaut. (Les paramètres peuvent varier selon le système d'exploitation que vous utilisez.)
---	--

SPÉCIFICATIONS DU PRODUIT

34UM88, 34UB88

Écran LCD	Type	TFT (Thin Film Transistor) Écran LCD (Liquid Crystal Display)	
	Profondeur des couleurs	HDMI	Affichage 8 bits/couleur pris en charge.
		DP (DisplayPort)	Couleur prise en charge : 8 bits / 10 bits.
		Thunderbolt (⚡)	
	Distance entre pixels	0,2325 mm x 0,2325 mm	
Résolution	Résolution max.	3 440 x 1 440 à 60 Hz	
	Résolution recommandée		
Signal vidéo	Fréquence horizontale	30 kHz à 90 kHz	
	Fréquence verticale	56 Hz à 61 Hz	
	Synchronisation	Sync. séparée	
Connecteur d'entrée	H/P OUT, HDMI IN 1, HDMI IN 2, DP (DisplayPort) IN, Thunderbolt (⚡) x 2, USB UP, USB (SS↔) 1, 2		
Sources d'alimentation	Type d'alimentation	19 V --- 5,6 A	
	Consommation électrique (utilisation normale)	34UM88	Mode de fonctionnement : 70 W (utilisation normale, sans USB) (Condition d'origine)* 56,73 W (norme ENERGY STAR®)**
		34UB88	Mode de fonctionnement : 47,9 W (utilisation normale, sans USB) (Condition d'origine)* 32,8 W (norme ENERGY STAR®)**
		Mode veille : ≤ 1,2 W Mode désactivé : ≤ 0,3 W	
Adaptateur ca/cc	Type ADS-110CL-19-3 190110G, fabriqué par Honor Sortie : 19 V --- 5,79 A		
Conditions environnementales	Conditions de fonctionnement	Température	de 0 °C à 40 °C
		Humidité	moins de 80 %
	Stockage	Température	de -20 °C à 60 °C
		Humidité	moins de 85 %

Dimensions	Dimensions du moniteur (largeur x hauteur x profondeur)	
	Avec support (mm)	829,9 x 428,9 x 252,4
	Sans support (mm)	829,9 x 379,8 x 49,2
Poids (sans emballage)	Avec support (kg)	8,4
	Sans support (kg)	6,3

Ces spécifications peuvent être modifiées sans préavis.

* Le mode de fonctionnement de la consommation électrique est mesuré selon la norme de test LG. (modèle blanc complet, résolution maximale)

** Le niveau de consommation électrique peut varier en fonction de l'état de fonctionnement et des réglages du moniteur.

** Le mode de fonctionnement de la consommation électrique est mesuré selon la norme de test ENERGY STAR®.

34UM88C

Écran LCD	Type	TFT (Thin Film Transistor) Écran LCD (Liquid Crystal Display)	
	Profondeur des couleurs	HDMI	Affichage 8 bits/couleur pris en charge.
		DP (DisplayPort)	Couleur prise en charge : 8 bits / 10 bits.
	Distance entre pixels	0,2325 mm x 0,2325 mm	
Résolution	Résolution max.	3 440 x 1 440 à 60 Hz	
	Résolution recommandée		
Signal vidéo	Fréquence horizontale	30 kHz à 90 kHz	
	Fréquence verticale	56 Hz à 61 Hz	
	Synchronisation	Sync. séparée	
Connecteur d'entrée	H/P OUT, HDMI IN 1, HDMI IN 2, DP (DisplayPort) IN, USB UP, USB (SS-C) 1, 2		
Sources d'alimentation	Type d'alimentation	19 V --- 4,3 A	
	Consommation électrique (utilisation normale)	Mode de fonctionnement : 70 W (utilisation normale, sans USB) (Condition d'origine)* 56,73 W (norme ENERGY STAR®)** Mode veille : ≤ 1,2 W Mode désactivé : ≤ 0,3 W	
Adaptateur ca/cc	Type ADS-110CL-19-3 190110G, fabriqué par Honor Sortie : 19 V --- 5,79 A		
Conditions environnementales	Conditions de fonctionnement	Température	de 0 °C à 40 °C
		Humidité	moins de 80 %
	Stockage	Température	de -20 °C à 60 °C
		Humidité	moins de 85 %

Dimensions	Dimensions du moniteur (largeur x hauteur x profondeur)	
	Avec support (mm)	829,9 x 428,9 x 252,4
	Sans support (mm)	829,9 x 379,8 x 49,2
Poids (sans emballage)	Avec support (kg)	8,4
	Sans support (kg)	6,3

Ces spécifications peuvent être modifiées sans préavis.

* Le mode de fonctionnement de la consommation électrique est mesuré selon la norme de test LG. (modèle blanc complet, résolution maximale)

** Le niveau de consommation électrique peut varier en fonction de l'état de fonctionnement et des réglages du moniteur.

** Le mode de fonctionnement de la consommation électrique est mesuré selon la norme de test ENERGY STAR®.

Mode de réglage d'usine

34UM88, 34UB88

(Mode prédéfini, HDMI/ DisplayPort/ Thunderbolt PC)

34UM88C

(Mode prédéfini, HDMI/ DisplayPort PC)

Mode prédéfini	Fréquence horizontale (kHz)	Fréquence verticale (Hz)	Polarité (H/V)	Remarques
640 x 480	31,469	59,94	-/-	
800 x 600	37,879	60,317	+/+	
1 024 x 768	48,363	60	-/-	
1 152 x 864	54,347	60,05	+/+	
1 280 x 720	45	60	+/+	
1 280 x 1 024	63,981	60,02	+/+	
1 600 x 900	60	60	+/+	
1 680 x 1 050	65,29	59,954	-/+	
1 720 x 1 440	88,83	59,98	+/+	
1 920 x 1 080	67,5	60	+/-	
2 560 x 1 080	66,7	60	-/+	
3 440 x 1 440	43,82	29,99	+/+	
3 440 x 1 440	73,68	49,99	+/+	
3 440 x 1 440	88,82	59,97	+/+	

Durée HDMI (vidéo)

Mode prédéfini	Fréquence horizontale (kHz)	Fréquence verticale (Hz)	Remarques
480p	31,5	60	
576p	31,25	50	
720p	45	60	
720p	37,5	50	
1 080p	67,5	60	
1 080p	56,25	50	
1 080p	56,25	60	2 560 x 1 080p
1 080p	66	50	2 560 x 1 080p

Témoin de fonctionnement

Mode	Couleur du voyant
Mode activé	blanc (Seulement 15 secondes)
Mode veille	Blanc clignotant
Mode désactivé	Éteint



Pour obtenir le code source sous la licence publique générale, la licence publique générale limitée, la licence publique Mozilla ou les autres licences libres de ce produit, rendez-vous sur <http://opensource.lge.com>.

En plus du code source, tous les termes de la licence, ainsi que les exclusions de responsabilité et les droits d'auteur, sont disponibles au téléchargement.

LG Electronics propose de vous fournir le code open source sur CD-ROM en échange des coûts couvrant cet envoi, notamment le coût du support, des frais de port et de prise en charge, une fois la demande reçue par LG Electronics à l'adresse suivante : opensource@lge.com. La validité de cette offre est de trois (3) ans à partir de la date d'achat du produit.

Cet appareil est conforme aux normes CEM pour l'électroménager (Classe B) et destiné à un usage domestique. Cet appareil peut être utilisé dans toutes les régions. Lisez attentivement le manuel d'utilisation (CD) et gardez-le à portée de main. Veuillez noter que l'étiquette attachée au produit fournit des informations sur le support technique.

Modèle _____

N° de série _____

(pour 34UB88)



ENERGY STAR® is a set of power-saving guidelines issued by the U.S. Environmental Protection Agency (EPA).

As an ENERGY STAR® Partner LGE U. S. A., Inc. has determined that this product meets the ENERGY STAR® guidelines for energy efficiency.

Refer to ENERGYSTAR.gov for more information on the ENERGY STAR® program.