

SIMPLE MANUAL

Wireless Sound Bar

Please read this manual carefully before operating your set and retain it for future reference.
To view the instructions of advanced features, visit <http://www.lg.com> and then download Owner's Manual. Some of the content in this manual may differ from your unit.

MODEL
SJ2



www.lg.com

Copyright © 2019 LG Electronics Inc. All Rights Reserved.
1809_Rev01

ENGLISH



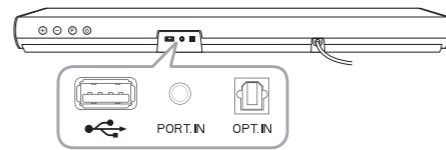
Front Panel

The buttons are located on the rear.



- Standby
- Selects Function.
- Adjusts Volume.

Rear Panel



- (USB) Connect to a USB device.
- (Portable) Connect to a Portable device.
- (Optical) Connect to an Optical device.

1 Subwoofer Connection

Place the wireless subwoofer near the sound bar and follow steps below.

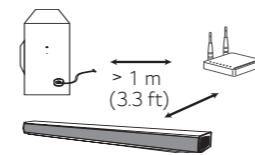
- 1 Connect the power cord of the sound bar and the wireless subwoofer to the outlet.
- 2 Turn on the sound bar.
- 3 The sound bar and wireless subwoofer will be **automatically** connected. The subwoofer's green LED turns on.

Manual Subwoofer Connection

If the subwoofer does not make sound, try to connect manually.

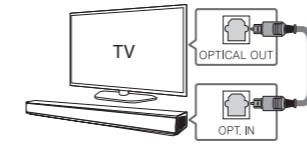
- 1 Press **Pairing** button on the rear of the wireless subwoofer.
 - The green LED on the rear of the wireless subwoofer blinks quickly. (If the green LED does not blink, press and hold the **Pairing** button.)
- 2 Turn on the sound bar.
- 3 Pairing is completed.
 - The green LED on the rear of the wireless subwoofer turns on.

Keep the sound bar and the subwoofer away from the device (ex. wireless router, microwave oven, etc.) over 1 m to prevent wireless interference.



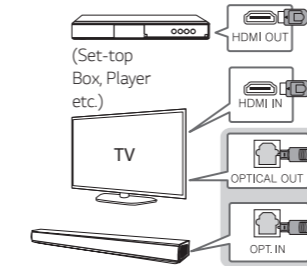
2 TV Connection

- 1 Connect the sound bar to the TV using an Optical cable.
- 2 Set up [External Speaker (Optical)] on your TV setting menu.



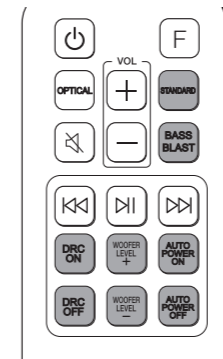
Additional Device Connection

- 1 Connect to the external device as follows.



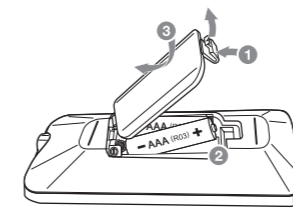
- 2 Set the input source by pressing **OPTICAL** on the remote control or pressing **F** repeatedly.

Remote control

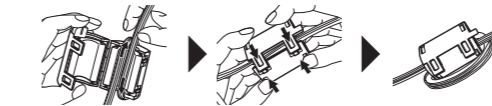


- STANDARD/BASS BLAST:** Selects the sound effect.
- DRC ON/OFF:** Dynamic Range Control optimizes the volume level of compatible Dolby Digital content.
- WOOFER LEVEL +/-:** Adjusts the volume level of subwoofer.
- AUTO POWER ON/OFF:** Automatically turns on by an input source.

Replacement of battery



About Ferrite Core (Optional)



Wind power cord cable around the ferrite core twice.

Additional Information

Specification

Power requirements	Refer to the main label.
Power consumption	Refer to the main label.
Dimensions (W x H x D)	Approx. 660.0 mm x 56.0 mm x 99.0 mm (26.0 inch x 2.2 inch x 3.9 inch) With foot
Bus Power Supply (USB)	5 V 500 mA
Amplifier (Total RMS Output power)	160 W RMS

Design and specifications are subject to change without notice.

Industry Canada Statement

[For having wireless function (WLAN, Bluetooth,...)]
This device contains licence-exempt transmitter(s)/ receiver(s) that comply with Innovation, Science and Economic Development Canada's licence-exempt RSS(s). Operation is subject to the following two conditions:
(1) This device may not cause interference.
(2) This device must accept any interference, including interference that may cause undesired operation of the device.

CAN ICES-3 (B)/NMB-3 (B)

IC Radiation Exposure Statement

[For having wireless function (WLAN, Bluetooth,...)]
This equipment complies with IC radiation exposure limits set forth for an uncontrolled environment. This equipment should be installed and operated with minimum distance 20 cm (7.8 inches) between the antenna & your body.

NOTE: THE MANUFACTURER IS NOT RESPONSIBLE FOR ANY RADIO OR TV INTERFERENCE CAUSED BY UNAUTHORIZED MODIFICATIONS TO THIS EQUIPMENT. SUCH MODIFICATIONS COULD VOID THE USER'S AUTHORITY TO OPERATE THE EQUIPMENT.

WARNING

- [For product having the wireless function using 5 GHz frequency bands]
- i. the device for operation in the band 5150-5250 MHz is only for indoor use to reduce the potential for harmful interference to co-channel mobile satellite systems;
 - ii. for devices with detachable antenna(s), the maximum antenna gain permitted for devices in the bands 5250-5350 MHz and 5470-5725 MHz shall be such that the equipment still complies with the e.i.r.p. limit;
 - iii. for devices with detachable antenna(s), the maximum antenna gain permitted for devices in the band 5725-5850 MHz shall be such that the equipment still complies with the e.i.r.p. limits as appropriate; and
 - iv. [for devices operating in the band 5250-5350 MHz having an e.i.r.p. greater than 200 mW] antenna type(s), antenna models(s), and worst-case tilt angle(s) necessary to remain compliant with the e.i.r.p. elevation mask requirement set forth in section 6.2.2.3 of RSS-247 shall be clearly indicated.

Users should also be advised that high-power radars are allocated as primary users (i.e. priority users) of the bands 5250-5350 MHz and 5650-5850 MHz and that these radars could cause interference and/or damage to LE-LAN devices.

LG Customer Information Center

1-888-542-2623 CANADA

Register your product Online!

www.lg.com

MANUEL SIMPLIFIÉ

Barre de son sans fil

Veuillez lire attentivement ce manuel avant d'utiliser votre appareil et conservez-le pour le consulter ultérieurement.

Pour voir les instructions des fonctionnalités avancées, visitez le site <http://www.lg.com> et téléchargez le manuel d'utilisation.

Certains éléments de ce manuel pourraient ne pas correspondre à votre appareil, selon son modèle.

MODÈLE
SJ2



www.lg.com

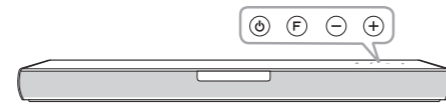
Copyright © 2019 LG Electronics Inc. Tous droits réservés.
1809_Rev01

FRANÇAIS



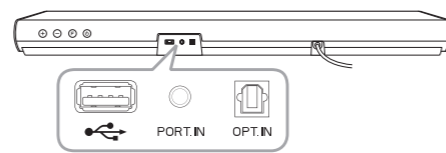
Panneau avant

Les touches sont situées à l'arrière.



- Veille
- Sélection d'une fonction
- Réglage du volume

Panneau arrière



- Connexion à un appareil USB
- Connexion à un appareil portable
- Connexion à un appareil optique

1 Connexion du caisson de basses

Placez le caisson de basses sans fil près de la barre de son et suivez les étapes ci-dessous.

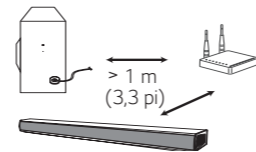
- 1 Branchez le cordon d'alimentation de la barre de son et du caisson de basses sans fil dans la prise de courant.
- 2 Allumez la barre de son.
- 3 La barre de son et le caisson de basses sans fil se connectent **automatiquement**. Le voyant à DEL vert du caisson de basses s'allume.

Connexion manuelle du caisson de basses

Si le caisson de basses n'émet pas de son, essayez de le connecter manuellement.

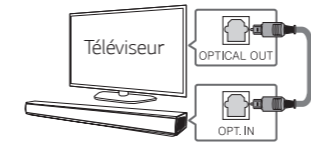
- 1 Appuyez sur le bouton **Pairing** à l'arrière du caisson de basses sans fil.
 - Le voyant à DEL vert à l'arrière du caisson de basses sans fil clignote rapidement. (Si le voyant à DEL vert ne clignote pas, appuyez et maintenez enfoncé le bouton **Pairing**.)
- 2 Allumez la barre de son.
- 3 Le jumelage est terminé.
 - Le voyant à DEL vert à l'arrière du caisson de basses sans fil s'allume.

! Pour éviter les interférences entre les appareils sans fil, la barre de son et le caisson de basses doivent être à une distance d'au moins 1 m de tout appareil (comme un routeur sans fil, un four à micro-ondes, etc.).



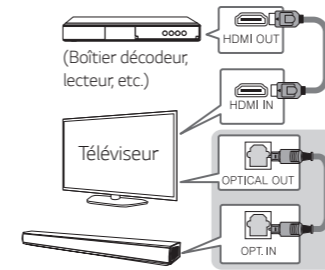
2 Raccordement au téléviseur

- 1 Raccordez la barre de son au téléviseur à l'aide d'un câble optique.
- 2 Configurez le [Haut-parleur externe (Optique)] depuis le menu de configuration de votre téléviseur.



Raccordement d'un périphérique supplémentaire

- 1 Raccordez le périphérique externe comme dans le schéma ci-dessous.



- 2 Réglez la source d'entrée en appuyant sur le bouton **OPTICAL** de la télécommande ou en appuyant sur **F** à répétition.

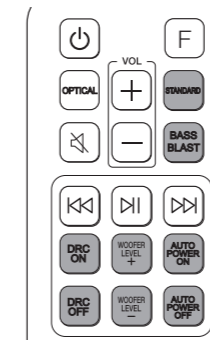
Informations supplémentaires

Caractéristiques techniques

Exigences d'alimentation	Lire l'étiquette principale
Consommation d'énergie	Lire l'étiquette principale
Dimensions (L x H x P)	Environ 660,0 mm x 56,0 mm x 99,0 mm (26,0 po x 2,2 po x 3,9 po) avec le socle
Alimentation bus (USB)	5 V 500 mA
Amplificateur (puissance de sortie R.M.S. totale)	160 W RMS

La conception et les caractéristiques techniques peuvent être modifiées sans préavis.

Télécommande



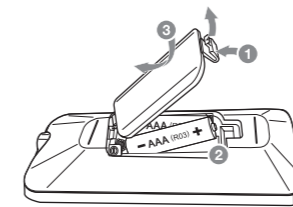
STANDARD/BASS BLAST : Permet de sélectionner l'effet sonore.

DRC ON/OFF : Le contrôle de gamme dynamique (DRC) optimise le niveau de volume du contenu compatible Dolby Digital.

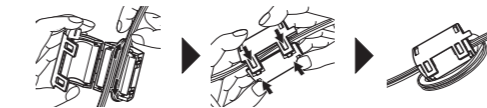
WOOFER LEVEL +/- : Permet de régler le volume du caisson de basses.

AUTO POWER ON/OFF : Se met en marche automatiquement grâce à une source d'entrée.

Remplacement des piles



À propos du noyau de ferrite (facultatif)



Enroulez le cordon d'alimentation deux fois autour du noyau de ferrite.

Avis d'Industrie Canada

[Pour la fonction sans fil (WLAN, Bluetooth, etc.)] L'émetteur/récepteur exempt de licence contenu dans le présent appareil est conforme aux CNR d'Innovation, Sciences et Développement économique Canada applicables aux appareils radio exempts de licence. L'exploitation est autorisée aux deux conditions suivantes :

- 1) L'appareil ne doit pas produire de brouillage;
- 2) L'appareil doit accepter tout brouillage radioélectrique subi, même si le brouillage est susceptible d'en compromettre le fonctionnement.

CAN ICES-3 (B)/NMB-3 (B)

Avis d'Industrie Canada sur l'exposition aux rayonnements

[Pour la fonction sans fil (WLAN, Bluetooth, etc.)]

Cet appareil est conforme aux limites d'exposition aux rayonnements d'Industrie Canada pour un environnement non contrôlé. Cet appareil doit être installé de façon à garder une distance minimale de 20 cm (7,8 po) entre la source de rayonnement et votre corps.

REMARQUE : LE FABRICANT N'EST PAS RESPONSABLE DES INTERFÉRENCES RADIOÉLECTRIQUES CAUSÉES PAR DES MODIFICATIONS NON AUTORISÉES APPORTÉES À CET APPAREIL. DE TELLES MODIFICATIONS POURRAIENT ANNULER L'AUTORISATION ACCORDÉE À L'UTILISATEUR DE FAIRE FONCTIONNER L'APPAREIL.

AVERTISSEMENTS

[Pour les produits ayant la fonction sans fil utilisant des bandes de fréquences de 5 GHz]

- i. les dispositifs fonctionnant dans la bande de 5 150 à 5 250 MHz sont réservés uniquement pour une utilisation à l'intérieur afin de réduire les risques de brouillage préjudiciable aux systèmes de satellites mobiles utilisant les mêmes canaux;
- ii. pour les dispositifs munis d'antennes amovibles, le gain maximal d'antenne permis pour les dispositifs utilisant la bande de 5 725 à 5 350 MHz et de 5 470 à 5 725 MHz doit être conforme à la limite de la p.i.re;
- iii. pour les dispositifs munis d'antennes amovibles, le gain maximal d'antenne permis (pour les dispositifs utilisant la bande de 5 725 à 5 850 MHz) doit être conforme à la limite de la p.i.re. spécifiée, selon le cas;
- iv. [pour des dispositifs fonctionnant dans la bande de 5 250 à 5 350 MHz ayant une p.i.re. de plus de 200 mW], les types d'antennes (s'il y en a plusieurs), les numéros de modèle de l'antenne et les pires angles d'inclinaison nécessaires pour rester conforme à l'exigence de la p.i.re. applicable au masque d'élevation, énoncée à la CNR-247 section 6.2.2.3, doivent être clairement indiqués.

Les utilisateurs doivent également savoir que les radars de grande puissance sont attribués en tant qu'utilisateurs principaux (c'est-à-dire les utilisateurs prioritaires) des bandes de 5 250 à 5 350 MHz et de 5 650 à 5 850 MHz et que ces radars peuvent causer des interférences avec les appareils LE-LAN et/ou les endommager.

Centre d'information à la clientèle de LG

1-888-542-2623 CANADA

Enregistrez votre produit en ligne!

www.lg.com