



MANUAL DO PROPRIETÁRIO

# One:Quick Share

Dispositivo de espelhamento de tela

---

Leia as informações de segurança com atenção antes de usar este produto.

Depois de ler este manual, mantenha-o em um local de fácil acesso para referência futura.

SC-00DA

[www.lg.com/br](http://www.lg.com/br)

Copyright © 2022 LG Electronics Inc. Todos os direitos reservados.

# ÍNDICE

## **ONE:QUICK SHARE ..... 4**

- Dispositivo LG ..... 4

## **REQUISITOS DO SISTEMA ..... 5**

## **CARACTERÍSTICAS DO PRODUTO ..... 7**

## **PREPARAÇÃO ..... 8**

- Cuidados com o produto..... 8
- Guia de instalação ..... 9
- Peças e botões ..... 10

## **COMO USAR O DONGLE DO ONE:QUICK SHARE ..... 12**

- Como parear dispositivos LG e o dongle..... 12
- Como instalar o driver e o aplicativo para  
PC ..... 14
- Instalação manual..... 16
- Como compartilhar a tela..... 23
- Como usar o aplicativo para PC ..... 26

**SOLUÇÃO DE PROBLEMAS .... 39**

**ESPECIFICAÇÕES DO  
PRODUTO ..... 41**

# ONE:QUICK SHARE

O One:Quick Share é uma solução que se conecta ao PC para permitir o compartilhamento sem fio de imagem e áudio.

O One:Quick Share é usado para apresentações em reuniões. A qualidade de reprodução de vídeos pode variar dependendo do desempenho do PC.

Funciona com dispositivos LG e pode compartilhar até quatro telas de PC com esses dispositivos.

O número máximo de compartilhamentos de tela pode ser limitado dependendo do tipo de dispositivo LG.

## Dispositivo LG

Por exemplo, ao conectar o dongle do One:Quick Share ao computador portátil do apresentador para uma reunião, você pode enviar a apresentação para um dispositivo LG.

Se cada pessoa estiver usando seu próprio One:Quick Share, várias pessoas poderão compartilhar suas apresentações com um dispositivo LG.

# REQUISITOS DO SISTEMA

## Sistema Operacional

	Requisitos mínimos	Especificações recomendada
Microsoft Windows	Windows 8.1 64 bit ou posterior	Windows 10 V1709 64 bit ou posterior
Apple macOS	10.12.6 (Sierra) ou posterior	10.15.6 (Sierra) ou posterior

\* No macOS, selecione [System Preferences] > [Sound] > [Output] > [SoundPusher Audio] para emitir áudio.

## Memória

4 Gbyte ou superior

**CPU**

	<b>Requisitos mínimos</b>	<b>Especificações recomendada</b>
Intel	Core i de 1ª geração (Nehalem) Core i de 2ª geração (Sandy Bridge) Core i de 3ª geração (Sandy Bridge) Core i de 4ª geração (Haswell) Core i de 5ª geração (Broadwell) Core i de 6ª geração (Sky Lake) Core i de 7ª geração (Kaby Lake)	Core i de 8ª geração (Coffee Lake) Core i de 9ª geração (Coffee Lake) Core i de 10ª geração (Comet Lake / Ice Lake) Core i de 11ª geração (Tiger Lake)
AMD	A Série	Ryzen de 1ª geração Ryzen de 2ª geração (Pinnacle, Colfax) Ryzen de 2ª geração (Picasso) Ryzen de 3ª geração (Matisse, Castle Peak) Ryzen de 3ª geração (Renoir)
Resolução de compartilhamento de tela	Até 1366 x 768 16 Fps / Áudio	Até 1920 x 1080 30 Fps / Áudio

\* Os recursos do One:Quick Share podem não funcionar corretamente dependendo da versão do Windows/macOS ou das especificações do PC.

# CARACTERÍSTICAS DO PRODUTO

- Compartilhe a tela do seu PC facilmente por meio de botões, conectando o dongle do One:Quick Share ao seu PC.
- O aplicativo para PC do One:Quick Share permite que você controle o modo de vídeo e o volume do seu dispositivo LG.
- As funções de controle compatíveis podem variar dependendo do tipo de dispositivo LG. Consulte o manual do modelo para ver instruções detalhadas.
- Ao conectar quatro dongles do One:Quick Share a quatro PCs diferentes e compartilhar as telas com um dispositivo LG, você pode compartilhar até quatro telas simultaneamente. O número máximo de compartilhamentos de tela pode ser limitado dependendo do tipo de dispositivo LG.

# PREPARAÇÃO

## Cuidados com o produto

- Cuidado para não molhar o produto. Se o produto for molhado, há risco de curto-circuito.
- Limpe suavemente com um pano seco para remover a poeira.
- Ao limpar, não use substâncias voláteis como diluente, álcool ou benzeno. Isso pode danificar a superfície do produto ou deteriorar sua funcionalidade.
- Não desmonte, conserte ou modifique o produto por conta própria. Isso pode causar acidentes, como incêndio ou choque elétrico.
- Não puxe o cabo USB do produto.



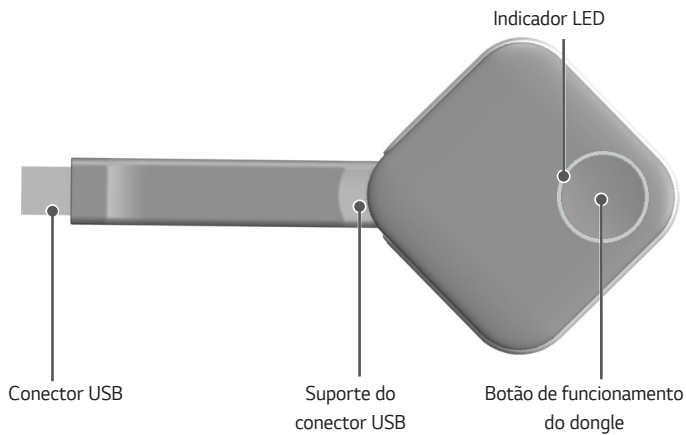
## Guia de instalação

- Certifique-se de que há espaço suficiente para conexão antes de instalar o produto.
- Não instale o produto em locais úmidos ou empoeirados.
- Não instale o produto diretamente sob a luz solar ou em locais quentes.
- Objetos que contém ímãs, como alto-falantes, podem afetar o funcionamento do produto.
- Certifique-se de instalar o produto em um ambiente com temperatura e umidade normais. A temperatura recomendada para instalação é de 0 °C a 40 °C.
- Casa haja algum produto próximo que use ondas eletromagnéticas fortes, o funcionamento do produto pode ser afetado.


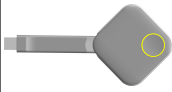

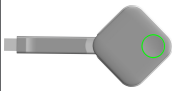

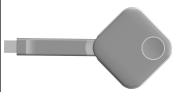


### OBSERVAÇÃO

- O modelo One:Quick Share é um adaptador USB compatível com determinados dispositivos LG (ou produtos). Para obter mais informações, consulte os produtos vendidos separadamente no manual do usuário do dispositivo LG (ou produto) que você adquiriu.
- Alguns modelos não são compatíveis em determinados países.
- Os modelos compatíveis estão sujeitos a mudanças sem aviso prévio.

## Peças e botões



## Informações de status do indicador LED

Status	Indicador LED		
Automática		Luz amarela	
Compartilhamento em andamento		Luz verde	
Conectando		Luz cinzenta	
Aplicativo fechado / Erro		Luz vermelha	

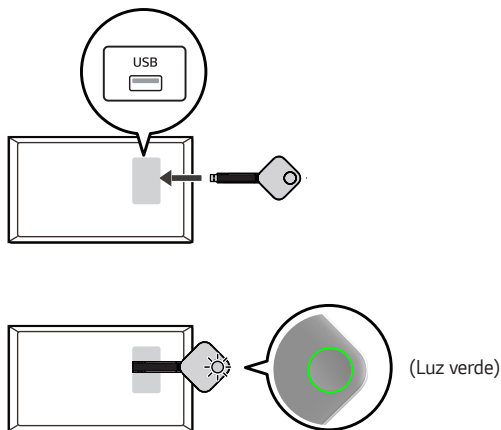
- Uma atualização futura permitirá que o LED pisque em amarelo, indicando que o dongle está sendo conectado ao dispositivo LG.

# COMO USAR O DONGLE DO ONE:QUICK SHARE

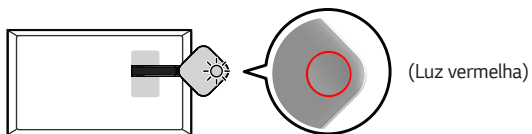
## Como parear dispositivos LG e o dongle

- Conecte o dongle do One:Quick Share à porta USB do dispositivo LG.
- Se o dispositivo LG exibir [Pairing Successful] cerca de 20 segundos após a conexão, e o LED do dongle ficar verde, significa que o dongle está configurado corretamente para as informações do dispositivo LG.

### 1 Pareamento bem-sucedido



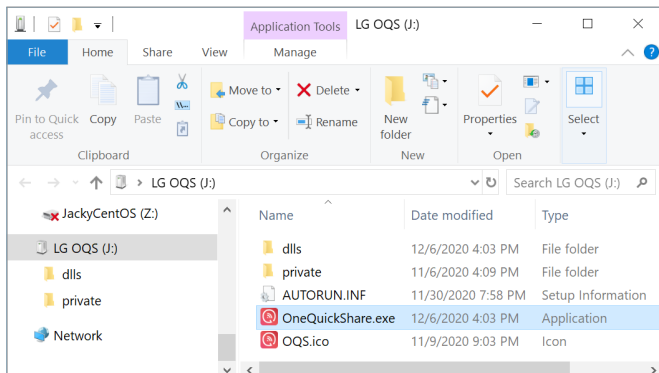
## 2 Falha de pareamento



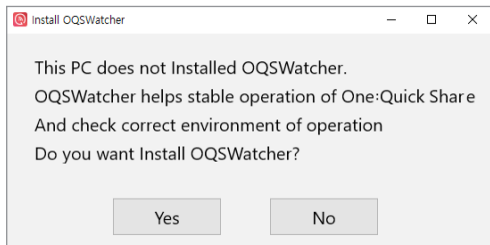
- \* Se o LED do dongle ficar vermelho cerca de 20 segundos após a conexão, tente conectar o dongle à porta USB do dispositivo LG algumas vezes. Caso a luz continue vermelha, entre em contato com a loja onde você adquiriu o produto.

## Como instalar o driver e o aplicativo para PC

- Ao conectar o dongle ao PC, ele será reconhecido como um dispositivo de armazenamento e aparecerá como drive LG OQS no Explorer.



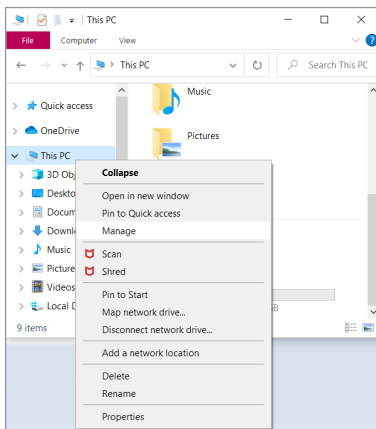
- Ao executar o arquivo OneQuickShare.exe na janela do Explorer, surgirá uma mensagem de instalação.



- Clique no botão [Yes] para instalar automaticamente os drivers e o aplicativo para PC.
- O tempo de instalação pode variar dependendo da versão do sistema operacional e das especificações do PC.
- Tpode não ser possível fazer a instalação caso a proteção contra vírus e ameaças esteja ativada nas configurações de segurança suportadas pelo sistema operacional. Desative temporariamente as configurações relacionadas antes de instalar o aplicativo.
- Alguns programas anti-vírus do PC podem impedir que o aplicativo seja instalado. Desative temporariamente as configurações relacionadas antes de instalar o aplicativo.
- O macOS pode solicitar permissão ao usuário para a captura de tela. A permissão é necessária para que o aplicativo funcione normalmente.

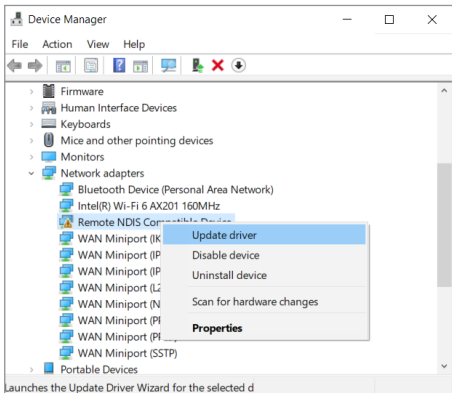
## Instalação manual

- Em ambientes de PC com segurança reforçada, é possível que o dongle não seja instalado automaticamente mesmo estando conectado ao PC. Neste caso, instale o aplicativo para PC e o driver da seguinte forma:
  - Conecte o dongle ao PC e aguarde aproximadamente 20 segundos.
  - Clique com o botão direito em "This PC" na janela do Windows Explorer, selecione a opção "Manage" e execute "Device Manager".

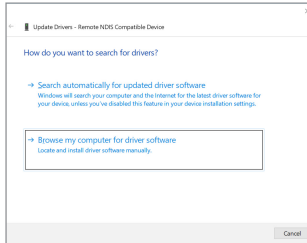




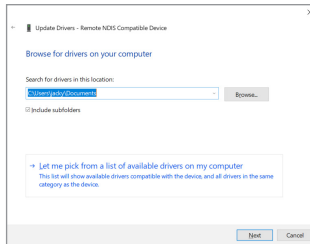
- Clique com o botão direito em “Remote NDIS Compatible Device (Driver OQS RNDIS)”, que está sinalizado como dispositivo não instalado e selecione “Update driver”.



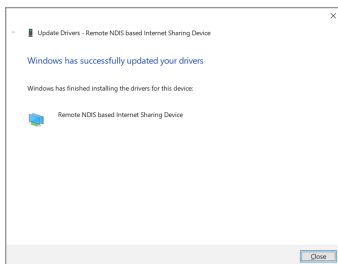
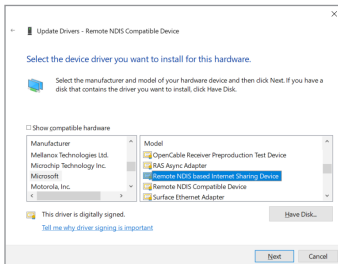
- Clique "Browse my computer for driver software".



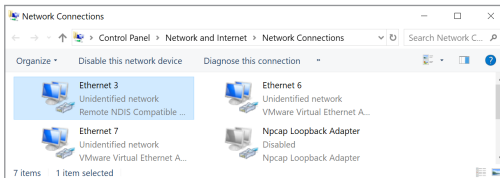
- Clique "Let me pick from a list of available drivers on my computer".



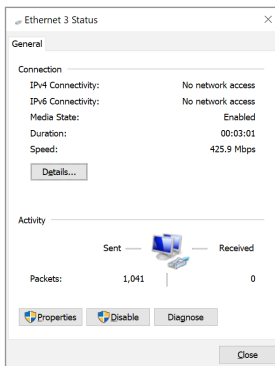
- Desmarque “Show compatible hardware” e selecione “Microsoft” - “Remote NDIS based Internet Sharing Device” para atualizar.



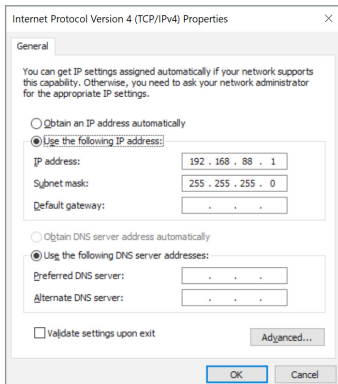
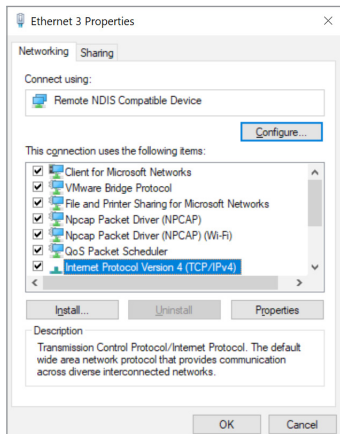
- O driver NDIS instalado acima é exibido como um adaptador no menu "Network and Internet".



- Dê um clique duplo em Adaptador NDIS para exibir o menu Propriedades.

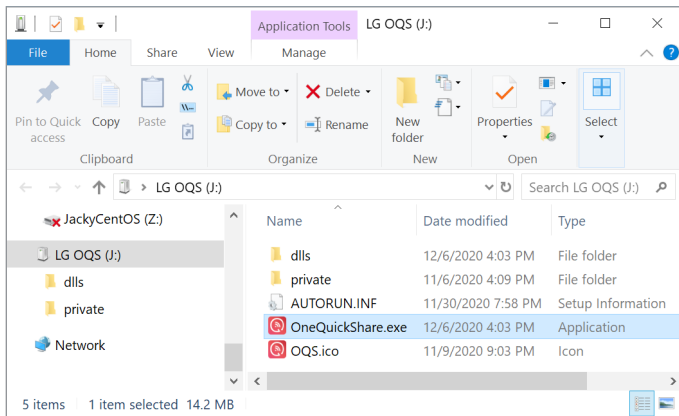


- Selecione a opção Protocolo de internet versão 4 e defina o Endereço IP como 192.168.88.1.



- Para mais detalhes sobre configurações de rede, consulte a seção Ajuda do sistema operacional relevante.
- Remova o dongle do PC e reconecte-o. Após algum tempo, o dongle será reconhecido como um dispositivo de armazenamento na janela do Explorer.

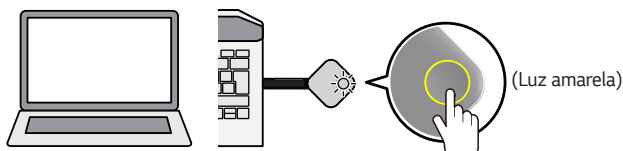
- Executar o arquivo OneQuickShare.exe na janela do Explorer instalará automaticamente o aplicativo para PC.



- Se o aplicativo já estiver instalado no PC, ele estará pronto para iniciar o compartilhamento de tela.

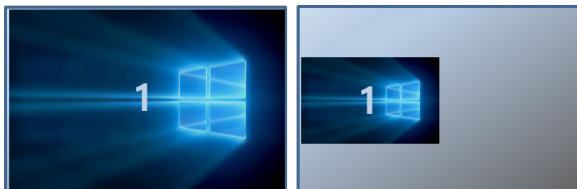
## Como compartilhar a tela

- Conectar o dongle ao PC enquanto as configurações do [SoftAP] do dispositivo LG estão ativadas faz com que o LED fique amarelo em aproximadamente 30 segundos para indicar o modo de espera para compartilhamento de tela. Forçar o encerramento do aplicativo para PC fará com que o LED fique vermelho, indicando que o aplicativo foi fechado. Os métodos de configuração do SoftAP podem variar dependendo do tipo de dispositivo LG. Consulte o manual do modelo para ver instruções detalhadas.
- Pressionar o botão no dongle (ou o botão [Share] no menu do aplicativo para PC executado automaticamente) exibe a tela do PC na tela do dispositivo LG, e o LED do dongle fica verde, indicando o status de compartilhamento. Ao forçar o encerramento do aplicativo para PC nesse estado, o LED fica vermelho, indicando que o aplicativo foi fechado.

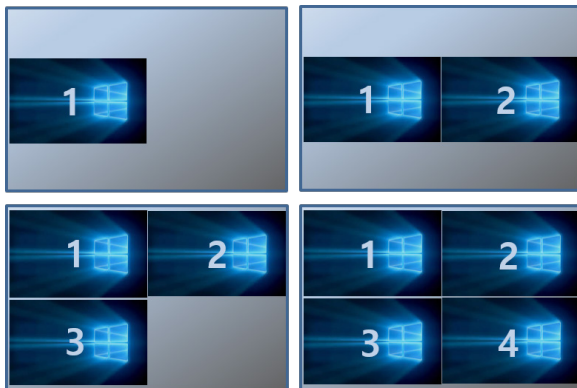


- Quando o dongle estiver tentando se conectar ao dispositivo LG, o LED do dongle se apaga (piscando em amarelo em seguida), indicando isso.
- Se o aplicativo para PC for encerrado ou não estiver sendo executado, o LED fica vermelho, indicando que há um problema.
- Se o LED do dongle permanecer apagado (piscando em amarelo em seguida), certifique-se de que a configuração do [SoftAP] do dispositivo LG está ativada. Consulte o manual do modelo para obter instruções detalhadas sobre as configurações do dispositivo LG.

- Pressionar o botão do dongle por dois segundos ou mais enquanto a tela é compartilhada alterna o dispositivo LG para o modo de compartilhamento multitela. O modo de compartilhamento multitela pode não ser compatível dependendo do tipo de dispositivo LG.



- No modo de compartilhamento multitela, pressionar o botão do dongle em um PC não compartilhado compartilha duas telas com o dispositivo LG. Pressionar o botão do dongle em outro PC permite que você compartilhe as telas de até quatro PCs com o dispositivo LG, dependendo do tipo de dispositivo LG. O número máximo de compartilhamentos de tela pode ser limitado dependendo do tipo de dispositivo LG.

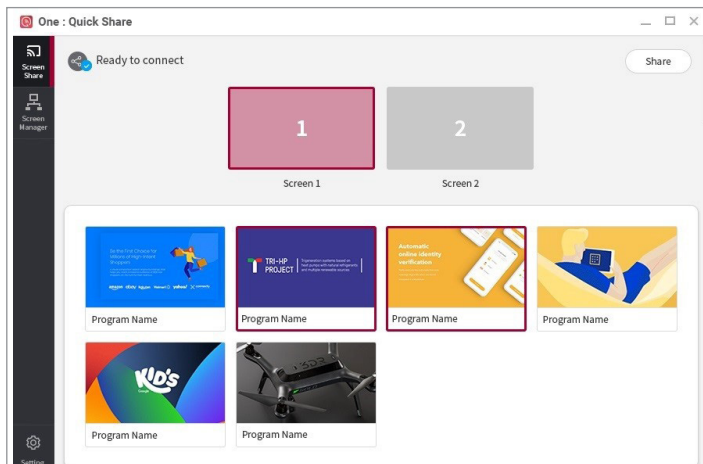




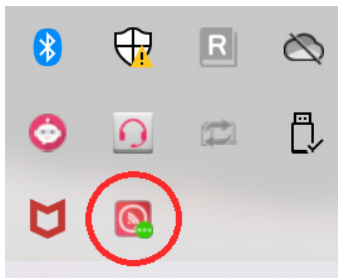
- Durante o modo de compartilhamento multitela, pressionar o botão no dongle compartilhado por dois segundos ou mais alterna o dispositivo LG para o modo de tela cheia e compartilha a tela do dongle correspondente.
- Pressionar o botão no dongle (ou o botão [Stop Sharing] no menu do aplicativo para PC) enquanto a tela é compartilhada desativa o compartilhamento de tela.

## Como usar o aplicativo para PC

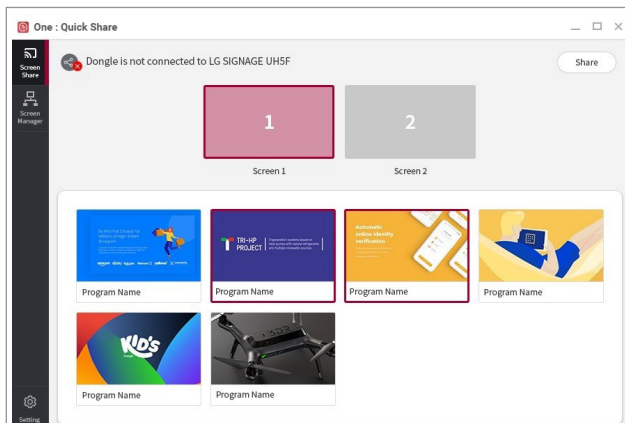
- Quando o dongle está conectado ao PC, a tela de menu do aplicativo para PC é exibida automaticamente na tela do PC.
- Esta é a tela de menu do aplicativo para PC com o dongle conectado normalmente ao dispositivo LG e ao aplicativo para PC.



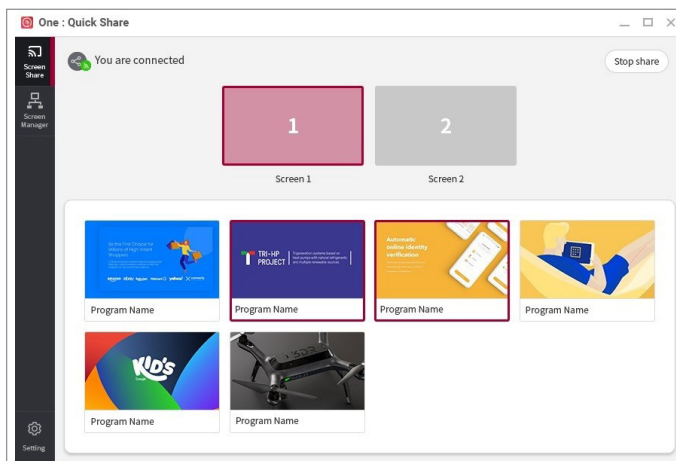
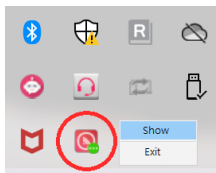
- Premir o botão [Share] no canto superior direito do menu apresentará o ecrã do computador no ecrã do dispositivo LG e a aplicação desaparecerá do tabuleiro do sistema.



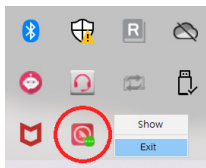
- Se a conexão não for bem-sucedida, a mensagem de [Ready to Connect] é exibida como [Dongle is not connected to \*]. Neste caso, confira se a configuração do [SoftAP] do dispositivo LG está ativada. Se você continuar vendo a mesma mensagem, tente reconectar o dongle. Consulte o manual do modelo para obter instruções detalhadas sobre as configurações do dispositivo LG.



- Clique com o botão direito no ícone do aplicativo localizado na bandeja do sistema e selecione a opção [Show] para exibir o menu do aplicativo para PC na tela.

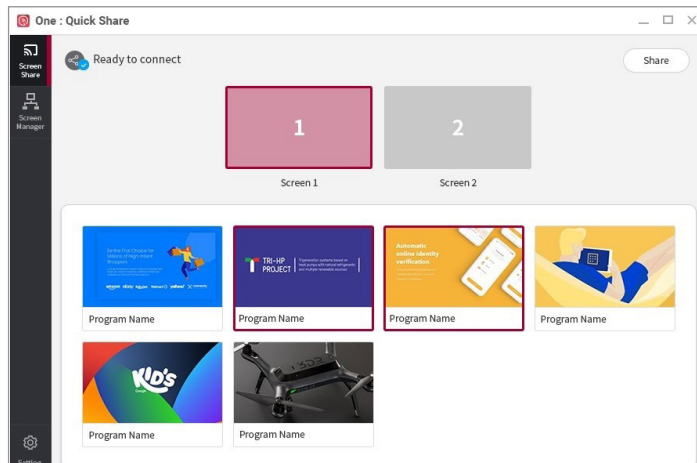


- Ao terminar de usar o dongle, selecione e clique com o botão direito no ícone do aplicativo localizado na bandeja, e selecione [Exit] para sair do aplicativo para PC. O dongle poderá ser removido do PC com segurança.



## Menu de compartilhamento de tela no aplicativo para PC

- Os ícones e as mensagens no menu de compartilhamento de tela indicam o status de funcionamento e conexão atuais.
- Pressionar o botão [Share] no canto superior direito compartilha a tela do PC com o dispositivo LG, e pressionar o botão [Stop Sharing] interrompe o compartilhamento.

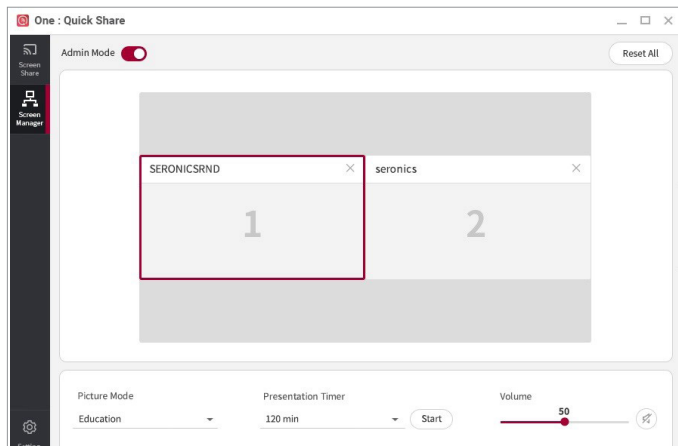


- No painel superior do menu, você pode selecionar a tela no PC ao qual o dongle está conectado.
- Os programas em execução são exibidos na parte inferior do menu, e os programas desejados podem ser selecionados.
- Se um programa em execução for minimizado na barra de tarefas, ele não aparecerá na lista de programas.
  - O macOS não oferece suporte ao compartilhamento de programas.
  - Dependendo da versão do sistema operacional, a tela de visualização de programas em execução pode não ser compatível.
- Ao compartilhar um programa, selecionar o programa e pressionar o botão [Share] alterna automaticamente o programa para tela cheia, e a tela é compartilhada na tela do dispositivo LG.
- Ao compartilhar um programa, pode ser que não haja nenhuma indicação na tela do dispositivo LG, dependendo do tipo de programa.
  - Atualizar para uma versão mais recente com a tela estendida permite que o usuário compartilhe o programa desejado usando a tela estendida. Dependendo da versão do sistema operacional, este recurso pode não ser compatível.
  - Alterar a resolução do PC no modo [You are connected] pode fazer com que o compartilhamento de tela não funcione normalmente.

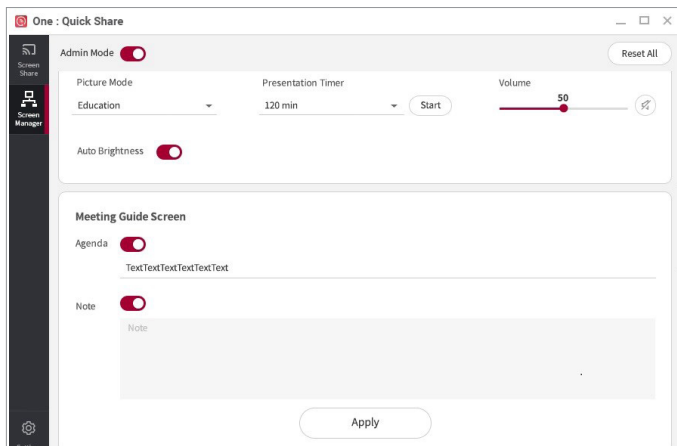


## Menu [Screen Manager] no aplicativo para PC

- Esta é a tela do menu [Screen Manager].



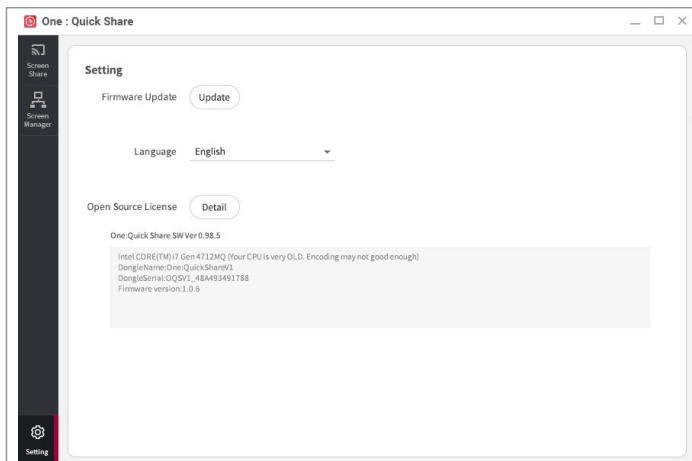
- [Admin Mode]
  - Se você for o anfitrião da reunião, pode configurar a tela para compartilhá-la no [Admin Mode]. Você também pode ajustar configurações de [Picture Mode], [Presentation Timer] e [Volume], bem como [Agenda] e [Note] para o dispositivo LG no menu [Meeting Guide Screen]. As funções de controle compatíveis podem variar dependendo do tipo de dispositivo LG. Consulte o manual do modelo para ver instruções detalhadas.
- [Reset All]
  - No [Admin Mode], encerre as conexões de todos os PCs que estejam compartilhando tela com o dispositivo LG e redefina as configurações no menu Admin Mode.
- Área de telas compartilhadas
  - As informações nas telas do PC que estão sendo compartilhadas são exibidas em duas linhas e duas colunas e podem ser reorganizadas ao arrastar e soltar.
  - Clicar no botão Exit (X) no canto superior direito da tela do PC que está sendo compartilhada desativa a função de compartilhamento dessa tela.
  - Enquanto uma tela está sendo compartilhada no modo de tela cheia no dispositivo LG, clicar no botão [Split screen] (o primeiro ícone na parte superior) alterna para o modo multitela, no qual outras telas do PC podem ser compartilhadas. Clicar no botão [Share] na tela de um PC que não esteja sendo compartilhado exibe duas telas, e clicar no botão [Share] de outro PC permite compartilhar até quatro telas. O número máximo de compartilhamentos de tela pode ser limitado dependendo do tipo de dispositivo LG.
  - Se várias telas estiverem sendo compartilhadas no dispositivo LG, clique no botão [Maximize] (o primeiro ícone na parte superior da tela do PC) para exibição no modo de tela cheia no dispositivo LG.



- [Picture Mode]
  - Você pode definir o modo de imagem da tela do dispositivo LG.
- [Auto Brightness]
  - Você pode definir o nível do brilho automático da tela do dispositivo LG.
- [Presentation Timer]
  - Você pode definir o tempo de apresentação para o apresentador.
- [Volume]
  - Você pode ajustar o volume do alto-falante do dispositivo LG.
  - Clique no ícone do alto-falante para silenciar o alto-falante.
- [Meeting Guide Screen]
  - Você pode definir [Agenda] e [Note] para exibir as informações da conferência na tela do dispositivo LG antes do início da reunião.

## Menu de configuração do aplicativo para PC

- Este é o menu de configuração do aplicativo para PC.



- [Firmware Update]
  - O dongle e o PC podem ser atualizados.
  - Baixe a versão mais recente do firmware do SC-00DA em <https://www.lg.com/global/business/commercial-display/business-resources/software-download>.
  - O firmware baixado pode ser instalado clicando no botão [Update] do aplicativo para PC.
  - Nunca desconecte o dongle do PC durante uma atualização.

- [Language]
  - Você pode selecionar o idioma preferido.
- [Open Source License]
  - Exibe informações sobre conformidade de várias fontes abertas que foram aplicadas no desenvolvimento do produto.
- Versão do aplicativo para PC
  - Você pode verificar as informações sobre a versão do aplicativo para PC.

# SOLUÇÃO DE PROBLEMAS

## Quando a tela do PC conectado ao dongle não pode ser exibida

- Verifique se o dongle foi inserido corretamente na porta USB do PC.
- Verifique se as configurações do [SoftAP] estão ATIVADAS no menu [Network] do dispositivo LG. Para mais detalhes sobre configurações do dispositivo LG, consulte o manual do usuário do modelo relevante.
- Se houver outros dispositivos sem fio próximos ao dispositivo LG, eles podem interferir na comunicação.
- A função de compartilhamento de tela do dongle não funcionará quando as funções de salvamento de tela ou de logoff do PC estiverem ativadas. Desative esses recursos caso pretenda fazer o compartilhamento de tela por um longo período.

## O vídeo está atrasado ou o áudio para momentaneamente

- A saída de imagem e áudio pode não funcionar corretamente em PCs com especificações muito baixas ou com versões do sistema operacional muito antigas. Consulte a seção de requisitos do sistema.
- Se houver outro dispositivo sem fio próximo ao produto, ele pode interferir na comunicação e causar problemas na saída de imagem e áudio.
- Coloque o dispositivo LG e o PC com o qual você está compartilhando a tela próximos um do outro e tente novamente.
- Se houver outros dispositivos sem fio próximos ao dispositivo LG, eles podem interferir na comunicação.

### Sem saída de vídeo

- Verifique se uma placa de vídeo foi instalada no PC ao qual o dongle está conectado. (A saída de imagem pode não funcionar corretamente em desktops caso uma placa de vídeo adicional tenha sido instalada.)

### Sem saída de som

- Verifique se a placa de som está configurada corretamente no PC ao qual o dongle está conectado. (Se o seu PC for um desktop, o alto-falante deve estar conectado ao PC para que a placa de som funcione corretamente.)

### Descrição de erros

- Não foi possível detectar o dongle USB
  - Verifique se o dongle foi conectado corretamente ao PC.
  - Se a mesma mensagem continuar a ser exibida após reconectar o dongle ao PC, entre em contato com a loja em que você adquiriu o produto.
- Ocorreu um erro de conexão com <nome do dispositivo LG>
  - Verifique se as configurações do [SoftAP] estão ATIVADAS no menu [Network] do dispositivo LG. Para mais detalhes sobre configurações do dispositivo LG, consulte o manual do usuário do modelo relevante.
  - Se houver outros dispositivos sem fio próximos ao dispositivo LG, eles podem interferir na comunicação.



# ESPECIFICAÇÕES DO PRODUTO

As especificações do produto estão sujeitas a alterações sem aviso prévio para fins de melhoria de qualidade.

MODELO	SC-00DA	
Dimensões (Largura x Altura x Profundidade)	63,8 mm x 63,8 mm x 13,5 mm (Cabo USB de 85,5 mm)	
Peso	46 g	
Fonte de Alimentação	5 V DC (500 mA)	
Consumo energético	Máximo: 2,5 W Típico: 2 W	
Interface	USB 2,0	
Segurança	WPA2	
Condições ambientais	Temperatura operacional	0 °C a 40 °C
	Temperatura em local de armazenamento	-20 °C a 60 °C
	Umidade em local de armazenamento	0 % a 90 %

- Este produto foi desenvolvido para conexão com uma fonte de porta USB compatível com o requisito de fonte de alimentação limitada do Anexo Q da IEC/EN 62368-1.

## TERMO DE GARANTIA

A LG Electronics do Brasil Ltda. garante este produto pelo período de 90 dias mais trinta e três meses contados a partir da data de emissão da Nota Fiscal de compra ou documento que comprove a entrega efetiva do produto ao usuário, desde que o mesmo tenha sido instalado conforme orientações descritas neste manual de instruções e, somente em Território Nacional.

Durante o período estipulado, a garantia cobre o reparo de defeitos ou vícios que se apresentem nos produtos. Somente o técnico do Serviço Autorizado credenciado pela LG Electronics do Brasil Ltda. está autorizado a reparar defeitos em produtos que se encontrem na garantia, mediante apresentação da Nota Fiscal de compra ou documento que comprove a entrega efetiva do produto ao usuário.

O consumidor tem o prazo de 90 (noventa) dias, contados a partir da data de emissão da nota fiscal de compra ou documento que comprove a entrega efetiva do produto ao usuário, para reclamar de quaisquer vícios aparentes (aqueles de fácil e imediata constatação) do produto ou dos acessórios que o acompanham.

A garantia de peça sujeita ao desgaste natural (peças plásticas e acessórios em geral), fica restrita ao prazo legal de 90 (noventa) dias, a contar da data de emissão da Nota Fiscal de compra ou documento que comprove a entrega efetiva do produto ao usuário.

A garantia perde seu efeito se:

- O produto ou os acessórios que o acompanham apresentarem falha decorrente de culpa exclusiva do consumidor, seja pelo mau uso ou em desacordo com o manual do usuário;
- A instalação do produto estiver em desacordo com as recomendações do Manual de Instruções, ou tiver sido realizada por terceiro não autorizado pela LG Electronics do Brasil Ltda.;
- O produto sofrer qualquer dano provocado por acidente, queda, agentes da natureza ou consertos realizados por pessoas ou entidades terceiras não autorizadas pela LG Electronics do Brasil Ltda.;
- O número de série do produto estiver danificado ou adulterado.

A garantia não cobre:

- Quaisquer despesas de locomoção e/ou transporte do produto, bem como despesas de viagem e estadia do técnico (quando for o caso) relativamente a produtos instalados fora do perímetro urbano onde se localiza o Serviço Autorizado LG mais próximo, correndo por conta e risco do consumidor. Se o consumidor desejar ser atendido no local em que o produto estiver instalado, ficará a critério do Serviço Autorizado a cobrança de taxa de visita e deslocamento, devendo o consumidor consultá-lo antes de solicitar o serviço;
- O mau funcionamento do produto devido à instalação ou rede elétrica local inadequada.

A Garantia Legal e Contratual somente poderá ser exercida perante Serviço Autorizado LG, cujos endereços estão disponíveis no website [www.lg.com](http://www.lg.com).

A GARANTIA SOMENTE É VÁLIDA MEDIANTE A APRESENTAÇÃO DA NOTA FISCAL DE COMPRA DESTE PRODUTO OU DE DOCUMENTO QUE COMPROVE A ENTREGA EFETIVA DO PRODUTO AO CONSUMIDOR.

**LG Electronics do Brasil Ltda.**  
**Av. D. Pedro I, W 7777 - CEP: 12091-000**  
**Área industrial do Piracangagua II**  
**Taubaté - SP/Brasil**

**Serviço de Atendimento  
ao Cliente Corporativo**

**3003 5454** Capitais e Regiões Metropolitanas

**0800 727 5454** Demais localidades

\* Somente chamadas originadas de telefone fixo

**[www.lg.com/br/suporte](http://www.lg.com/br/suporte)**

EM CASO DE DÚVIDA, CONSULTE NOSSO SAC



O modelo e o número de série do produto são encontrados na parte traseira e na lateral do produto. Anote-os abaixo caso precise de serviços de manutenção.

MODELO

---

Nº DE SÉRIE

---

Ruído temporário é normal durante a ativação e desativação deste dispositivo.