



OWNER'S MANUAL

LG Cloud Device

All-in-One Thin Client

Please read this manual carefully before operating your set and retain it for future reference.

24CK550W 24CK550N

24CK551W 24CK551N



Printed in Korea

www.lg.com

Copyright © 2019 LG Electronics Inc. All Rights Reserved.

TABLE OF CONTENTS

LICENSE	2
OPEN SOURCE SOFTWARE NOTICE INFORMATION	2
IMPORTANT PRECAUTIONS	3
IMPORTANT NOTES ON INSTALLING AN OPERATING SYSTEM	6
ASSEMBLING AND PREPARING	6
USING THE MONITOR.....	14
USER SETTINGS	16
TROUBLESHOOTING	22
PRODUCT SPECIFICATION	24

LICENSE

Each model has different licenses. Visit www.lg.com for more information on the license.



The terms HDMI and HDMI High-Definition Multimedia Interface, and the HDMI Logo are trademarks or registered trademarks of HDMI Licensing Administrator, Inc. in the United States and other countries.



MaxxAudio and additional MAXX trademarks are trademarks and/or registered trademarks of Waves Audio Ltd.



The SuperSpeed USB Trident logo is a registered trademark of USB Implementers Forum, Inc.

OPEN SOURCE SOFTWARE NOTICE INFORMATION

To obtain the source code under GPL, LGPL, MPL, and other open source licenses, that is contained in this product, please visit <http://opensource.lge.com>.

In addition to the source code, all referred license terms, warranty disclaimers and copyright notices are available for download.

LG Electronics will also provide open source code to you on CD-ROM for a charge covering the cost of performing such distribution (such as the cost of media, shipping, and handling) upon email request to opensource@lge.com.

This offer is valid for a period of three years after our last shipment of this product. This offer is valid to anyone in receipt of this information.

IMPORTANT PRECAUTIONS

Please read these safety precautions carefully before using the product.

WARNING

Failure to follow those warnings may result in death, serious injury or damage to the product or other property.

Precautions to the AC Adapter and Electrical Power

WARNING

- If water or any foreign substance goes inside the product (TV, monitor, power cord, or AC adapter), disconnect the power cord immediately and contact the service center.

Otherwise, this may cause a fire or electric shock due to damage to the product.

- Do not touch the power plug or AC adapter with wet hands. If the pins of the plug are wet or dusty, wipe and dry them before use.

Otherwise, this may cause a fire or electric shock.

- Make sure to completely insert the power cord into the AC adapter.

If loosely connected, the poor connection may cause a fire or electric shock.

- Be sure to use power cords and AC adapters provided or approved by LG Electronics, Inc.

The use of non-approved products may cause a fire or electric shock.

- When unplugging the power cord, always pull it by the plug. Do not bend the power cord with excessive force.

The power line can be damaged, which may cause electric shock or fire.

- Be careful not to step or place heavy objects (electronic appliances, clothing, etc.) on the power cord or AC adapter. Be careful not to damage the power cord or AC adapter with sharp objects.

Damaged power cords may cause a fire or electric shock.

- Never disassemble, repair or modify the power cord or AC adapter.

This may cause a fire or electric shock.

- Use only the power cord supplied with the unit or another manufacturer's authorized cord.

Failure to do so may result in fire or electrical shock or damage to the product.

- Use only a properly grounded plug and receptacle.

If you do not you may be electrocuted or injured. Or the product might be damaged.

- Do not use a damaged or loose plug.

This may cause electrical shock or fire.

- Operate the display only from a power source (i.e. voltage) indicated in the product specification.

Otherwise the product can be damaged, fire can occur or you may be electrocuted. If you are not sure what type of power supply you have, consult a certified electrician.

- In the presence of thunder and lightning, never touch the power cord and signal cable because it can be very dangerous.

It can cause electric shock.

- Do not connect several extension cords, electrical appliances or electrical heaters to a single outlet. Use a power bar with a grounding terminal designed for exclusive use with the computer.

A fire can break out due to overheating.

- Do not touch the power plug with wet hands. Additionally, if the cord pin is wet or covered with dust, dry the power plug completely or wipe dust off before plugging in the cord.

You may be electrocuted due to excess moisture.

- If you don't intend to use the product for a long time, unplug the power cable from the product.

Covering dust can cause a fire, or insulation deterioration can cause electric leakage, electric shock or fire.

- Insert the power plug firm so it cannot come loose.

A loose connection can cause fire.

- Do not insert metal or other conductive materials into the product openings. Additionally, do not touch the power cable right after plugging into the wall input terminal.

You may be electrocuted.

- The AC Plug is the disconnecting device. It should be easily accessible in case of emergency.

- Please make sure the device is installed near the wall outlet to which it is connected and that the outlet is easily accessible.

- Be sure to keep the outlet, AC adapter, and pins of the power plug clean from dust and etc.

This may cause a fire.

- Do not unplug the power cord while the product is in use.

Electrical shock can damage the product.

- As long as this unit is connected to the AC wall outlet, it is not disconnected from the AC power source even if the unit is turned off.

Precautions in installing the Product

WARNING

- Keep away from heat sources like heaters or open flames.

Electrical shock, fire, malfunction or deformation may occur.

- Keep the packing anti-moisture material or vinyl packing out of the reach of children.

Anti-moisture material is harmful if swallowed. If swallowed by mistake, force the patient to vomit and visit the nearest hospital. Additionally, vinyl packing can cause suffocation. Keep it out of the reach of children.

- Do not put heavy objects on the product on sit upon it.

If the product collapses or is dropped, you may be injured. Children must pay particular attention.

- Do not leave the power or signal cable where someone can trip over it.

The passerby can falter, which can cause electrical shock, fire, product breakdown or injury.

- Install the product in a neat and dry place. Do not use near water.

Dust or moisture can cause electrical shock, fire or product damage.

- Do not add accessories that have not been designed for this display.

- If you smell smoke or other odors or hear a strange sound from the product unplug the power cord and contact LG Customer Service.

If you continue to use without taking proper measures, electrical shock or fire can occur.

- If you dropped the product or the case is broken, turn off the product and unplug the power cord.

If you continue to use without taking proper measures, electrical shock or fire can occur. Contact LG Customer Service.

- Do not drop an object on or apply impact to the product. Do not throw any toys or objects at the product.

It can cause injury to humans, problems to the product and damage the display.

- Keep out of reach of children and do not place toys near the product.

- Make sure the product ventilation hole is not blocked. Install the product more than 10cm from the wall.

If you install the product too close to the wall, it may be deformed or fire can break out due to internal heat build-up.

- Do not cover the product with cloth or other material (eg. plastic) while plugged in.

The product can be deformed or fire can break out due to internal overheating.

- Place the product on a flat and stable surface that is large enough to support the product.

If the product is dropped, you may be injured or the product may be broken.

- Install the product where no Electromagnetic Interference occurs.

- Keep the product away from direct sunlight.

The product can be damaged.

- Do not place the product on the floor.

Small Children and others may trip over it.

- Do not install this product on a wall if it could be exposed to oil or oil mist.

This may damage the product and cause it to fall.

- For displays with glossy bezels the user should consider the placement of the display as the bezel may cause disturbing reflections from surrounding light and bright surfaces.

Precautions in Moving the Product

⚠ WARNING

- Make sure to turn off the product.

You may be electrocuted or the product can be damaged.

- Make sure to remove all cables before moving the product.

You may be electrocuted or the product can be damaged.

- When lifting or moving the product, do not hold it upside down while holding only the stand.

This may cause the product to fall resulting in damage or injury.

- Do not shock the product when moving it.

You may be electrocuted or the product can be damaged.

- Make sure the panel faces forward and hold it with both hands to move.

If you drop the product, the damaged product can cause electric shock or fire.

- Do not place the product face down.

This may damage the TFT-LCD screen.

Precautions in Using/Cleaning the Product

⚠ WARNING

- Do not attempt to disassemble, repair or modify the product yourself.

Fire or electric shock can occur.

Contact LG Customer Service for repair.

- When cleaning the product, unplug the power cord and scrub gently with a soft cloth to prevent scratching. Do not clean with a wet cloth or spray water or other liquids directly onto the product. An electric shock may occur. (Do not use chemicals such as benzene, paint thinners or alcohol)

- Keep the product away from water.

Fire or electric shock accident can occur.

- Avoid high temperatures and humidity.

- Do not put or store flammable substances near the product.

There is a danger of explosion or fire.

- Keep the product clean at all times.
- Take a comfortable and natural position when working with the product.
- Take a regular break when working with the product for a long time.
- Do not press on the panel with a hand or sharp object such as nail, pencil or pen, or make a scratch on it.
- Keep proper distance from the product and rest from time-to-time.

Your vision may be impaired if you look at the product too closely or for too long.

- Set the appropriate resolution by referring to the User's Guide.

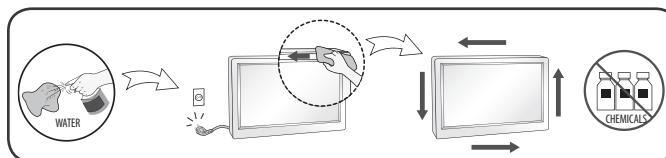
- Keep small accessories out of the reach of children.

- Displaying a still image for long time on the monitor may leave persistent image or stain on the monitor screen. To avoid this problem, use a screen saver and power off when this product is not used. Persistent image or stain caused by long time usage are not covered by the warranty on this product.

- Do not use products using high voltage around the Monitor. (ex. Electrical Swatter)

Monitor may have malfunction as its electrical shock.

- Spray water onto a soft cloth 2 to 4 times, and use it to clean the front frame; wipe in one direction only. Too much moisture may cause staining.



IMPORTANT NOTES ON INSTALLING AN OPERATING SYSTEM

(Only 24CK550N, 24CK551N)

This product does not come with an operating system.

Please note that LG Electronics does not sell an operating system such as Windows, and users are required to purchase and install an operating system to run the product. For more information on purchasing Windows operating systems, please contact Microsoft directly.

Due to the characteristics of the product, only Windows 10 IoT Enterprise LTSB 2016 (RS1) is available for installation. LG Electronics will not be liable for any issues caused by installing and using an operating system other than Windows 10 IoT Enterprise LTSB 2016 (RS1).

How to install Windows 10 IoT Enterprise LTSB 2016 (RS1)

(Only 24CK550N, 24CK551N)

Follow the steps below to install Windows when you purchase and install Windows 10 IoT Enterprise LTSB 2016 (RS1).

For more information on installing Windows, refer to the manual or guide provided with Windows.



ASSEMBLING AND PREPARING

⚠ CAUTION

- Always use genuine LG components to ensure safety and product performance.
- The product warranty will not cover damage or injury caused by the use of unauthorized components.
- It is recommended that use the supplied components.
- If you use generic cables not certified by LG, the screen may not display or there may be image noises.
- Illustrations in this document represent typical procedures, so they may look different from the actual product.
- Do not apply foreign substances (oils, lubricants, etc.) to the screw parts when assembling the product. (Doing so may damage the product.)
- Applying excessive force when tightening screws may cause damage to the monitor. Damage caused in this way will not be covered by the product warranty.
- Do not carry the monitor upside down by just holding the base. This may cause the monitor to fall off the stand and could result in personal injury.
- When lifting or moving the monitor, do not touch the monitor screen. The force applied to the monitor screen may cause damage to it.

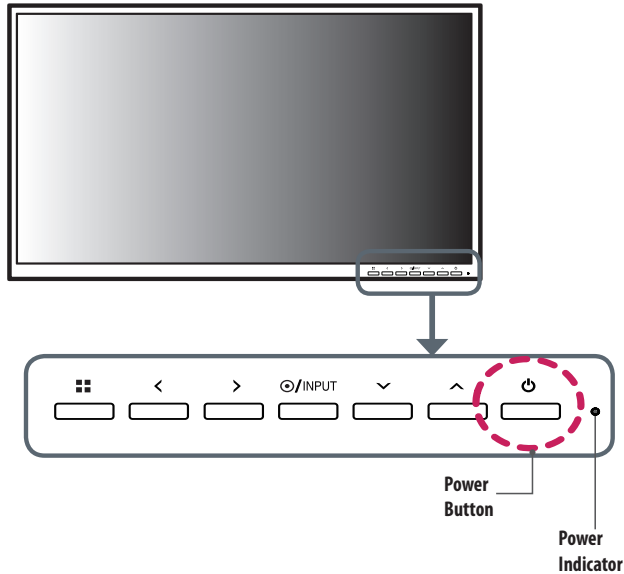
! NOTE

- The components may look different from those illustrated here.
- Without prior notice, all product information and specifications contained in this manual are subject to change to improve the performance of the product.
- To purchase optional accessories, visit an electronics store or an online shopping site, or contact the retailer from which you purchased the product.
- The power cord provided may differ depending upon the region.
- Some games (online, 3D, 2D) may not be supported, and some high-resolution videos (including Full HD and some HD videos) may stutter during playback.

Supported Drivers, Software and Language pack install guide

- You can download and install the latest version from the LGE website (www.lg.com).

Product and Button Description



Front Adjust Button Functions Information

Button	Description	
☰ (Menu)	If the menu is inactive	Activates the main menu.
	If the menu is active	Exits the OSD menu when the button is pressed.
<	If the menu is inactive	Adjusts the volume level of the monitor.
	If the menu is active	Left directional key.
>	If the menu is inactive	Adjusts the volume level of the monitor.
	If the menu is active	Right directional key.
●/INPUT	If the menu is inactive	Change the input signals. The input signal(HDMI/ PC) will be changed sequentially. * When the input signal is changed to PC, the PC is turned on.(Depeding on the PC setting)
	If the menu is active	Selects and confirms menus or options.
∨	Down directional key.	
∧	Up directional key.	
⏻ (Power button)	HDMI input	Turn the monitor power on/off.
	PC input	Turn the PC power on/off.

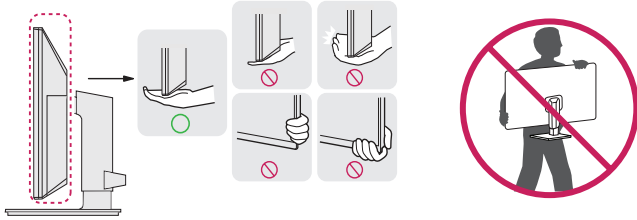
Power Indicator

Mode	LED Color
PC On	White
PC Sleep	Blinking
PC Off	Off

Moving and Lifting the Monitor

When moving or lifting the monitor, follow these instructions to prevent the monitor from being scratched or damaged and to ensure safe transportation, regardless of its shape or size.

- Place the monitor in the original box or packing material before attempting to move it.
- Before moving or lifting the monitor, disconnect the power cord and all other cables.
- Hold the bottom and side of the monitor frame firmly. Do not hold the panel itself.
- When holding the monitor, the screen should face away from you to prevent it from being scratched.
- When transporting the monitor, do not expose the monitor to shock or excessive vibration.
- When moving the monitor, keep it upright and never turn the monitor on its side or tilt it sideways.

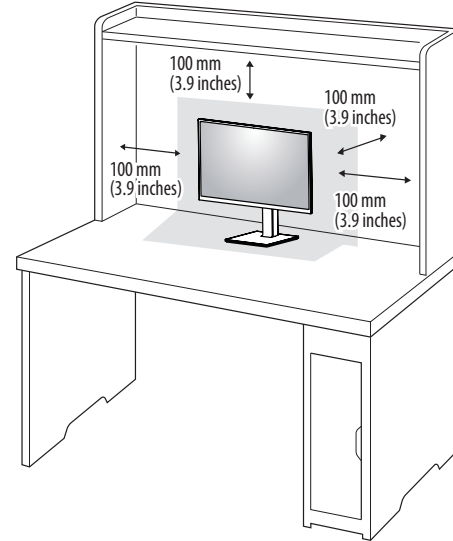


⚠ CAUTION

- Avoid touching the monitor screen as much as possible.
 - This may result in damage to the screen or some of the pixels used to create images.
- If you use the monitor panel without the stand base, its button may cause the monitor to become unstable and fall, resulting in damage to the monitor or human injury. In addition, this may cause the button to malfunction.

Installing on a Table

- Lift the monitor and place it on the table in an upright position. Place the monitor at least 100 mm (3.9 inches) away from the wall to ensure sufficient ventilation.

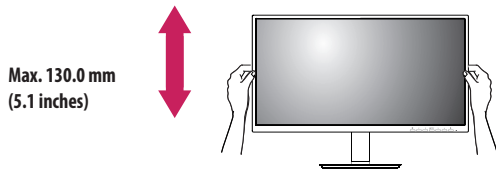


⚠ CAUTION

- Unplug the power cord before moving or installing the monitor. There is risk of electric shock.
- Make sure to use the power cord that is provided in the product package and connect it to a grounded power outlet.
- If you need another power cord, please contact your local dealer or the nearest retail store.

Adjusting the Stand Height

- 1 Place the monitor mounted on the stand base in an upright position.
- 2 Handle the monitor with both hands for safety.



! WARNING

- When adjusting the screen height, do not place your hand on the stand body to avoid injury to your fingers.

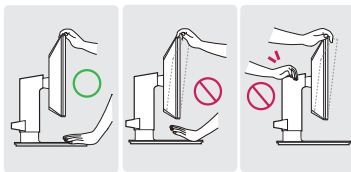
Adjusting the Angle

- 1 Place the monitor mounted on the stand base in an upright position.
- 2 Adjust the angle of the screen.

The angle of the screen can be adjusted forward or backward from -5° to 35° for a comfortable viewing experience.

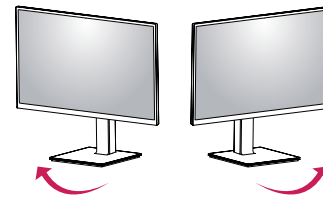
! WARNING

- To avoid injury to the fingers when adjusting the screen, do not hold the lower part of the monitor's frame as illustrated below.
- Be careful not to touch or press the screen area when adjusting the angle of the monitor.



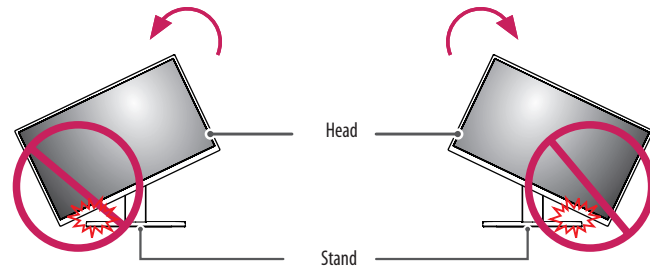
Swivel stand

Swivel 355 degrees and adjust the angle of the Monitor set to suit your view.



Pivot Feature

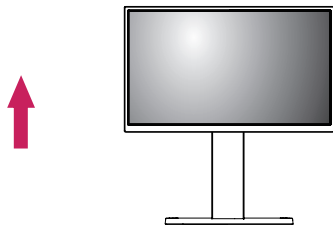
The pivot feature allows the monitor to rotate 90 degrees clockwise or counter-clockwise.



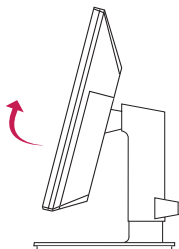
! WARNING

- To avoid scratching the stand base, do not use excessive force or speed when rotating the monitor using the pivot feature, and make sure that the stand does not make contact with the monitor.

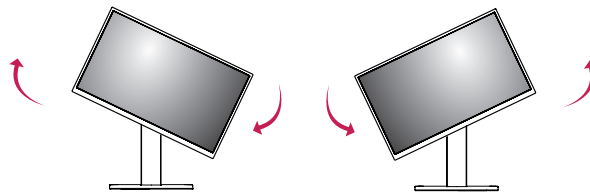
- 1 Raise the monitor up to the maximum height.



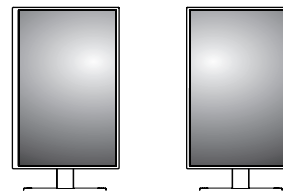
- 2 Adjust the angle of the monitor in the direction of the arrow as shown in the figure.



- 3 Rotate the monitor clockwise or counter-clockwise as shown in the figure.



- 4 Complete the installation by rotating the monitor 90° as shown in the figure.

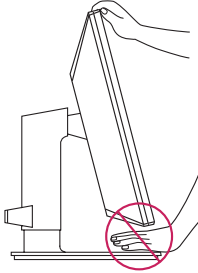


NOTE

- Auto Pivot feature of the display is not supported.
- The screen can be rotated easily using the screenpivot shortcut key provided with your Windows operating system. Note that some Windows versions and some graphics card drivers may use different settings for the screen pivot key or may not support the pivot key at all.
- Windows operating system screen pivot shortcut key
 - 0°: Ctrl + Alt + keyboard up key (↑)
 - 90°: Ctrl + Alt + keyboard left key (←)
 - 180°: Ctrl + Alt + keyboard down key (↓)
 - 270°: Ctrl + Alt + keyboard right key (→)

WARNING

- Take care when rotating the monitor if the cable is connected.
- To avoid injury to your fingers, do not put them between the screen and the stand base when turning the monitor's screen.

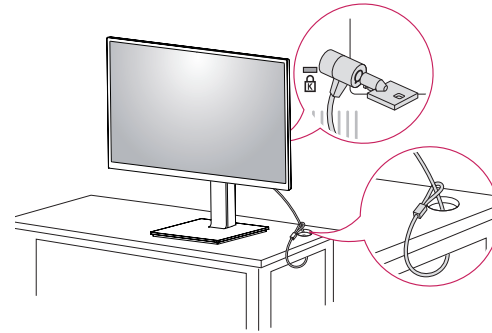


Using the Kensington Lock

The connector for the Kensington security system is located at the back of the monitor.

For more information on installation and usage, refer to the Kensington lock owner's manual or visit the website at <http://www.kensington.com>.

Connect the monitor to a table using the Kensington security system cable.



NOTE

- The Kensington security system is optional. You can obtain optional accessories from most electronics stores.

Installing the Wall Mount Plate

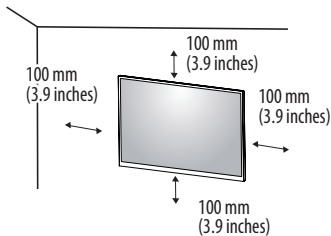
This monitor meets the specifications for the wall mount plate or other compatible devices.

! NOTE

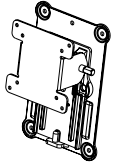
- The wall mount plate is sold separately.
- For more information on installation, refer to the wall mount plate's installation guide.
- Be careful not to apply too much force while mounting the wall mount plate as it may cause damage to the screen.
- Remove the stand before installing the monitor on a wall mount by performing the stand attachment in reverse.

Installing on the Wall

Install the monitor at least 100 mm (3.9 inches) away from the wall and leave about 100 mm (3.9 inches) of space at each side of the monitor to ensure sufficient ventilation. Detailed installation instructions can be obtained from your local retail store. Alternatively, please refer to the manual for how to install and set up a tilting wall mounting bracket.



To install the monitor to a wall, attach a wall mounting bracket (optional) to the back of the monitor. Make sure that the wall mounting bracket is securely fixed to the monitor and to the wall.

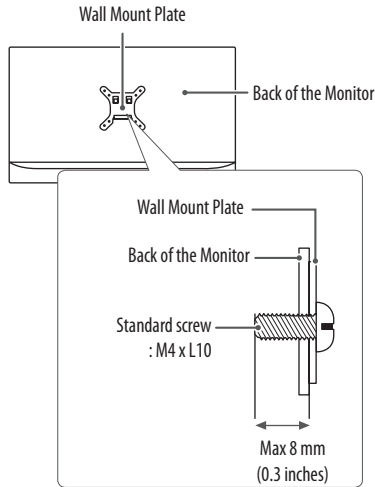
Wall Mount (mm)	100 x 100
Standard screw	M4 x L10
Number of screws	4
Wall Mount Plate (Optional)	RW120 

! NOTE

- A non-VESA standard screw may damage the product and cause the monitor to fall. LG Electronics is not liable for any accidents relating to the use of non-standard screws.
- The wall mount kit includes the installation guide and all necessary parts.
- The wall mounting bracket is optional. You can obtain optional accessories from your local dealer.
- The length of the screw may differ for each wall mounting bracket. If you use screws longer than the standard length, it may damage the inside of the product.
- For more information, please refer to the user manual for the wall mounting bracket.


CAUTION

- Unplug the power cord before moving or installing the monitor to avoid electric shock.
- Installing the monitor on the ceiling or on a slanted wall may result in the monitor falling off, which could lead to injury. Use an authorized LG wall mount and contact the local dealer or qualified personnel.
- Applying excessive force when tightening screws may cause damage to the monitor. Damage caused in this way will not be covered by the product warranty.
- Use the wall mounting bracket and screws that conform to VESA standards. Damage caused by the use or misuse of inappropriate components will not be covered by the product warranty.
- When measured from the back of the monitor, the length of each installed screw must be 8 mm (0.3 inches) or less.



USING THE MONITOR

- Illustrations in this manual may differ from the actual product.

Press the ( /INPUT) button and then select the input option.

CAUTION

- Do not press the screen for a prolonged time. This may cause image distortion.
- Do not display a still image on the screen for a prolonged time. This may cause image retention. Use a screensaver if possible.
- When connecting the power cord to the outlet, use a grounded (3-hole) power strip or a grounded power outlet.
- The monitor may flicker when turned on in an area where the temperature is low. This is normal.
- Sometimes red, green, or blue spots may appear on the screen. This is normal.

Connecting to a PC

- This monitor supports the *Plug and Play feature.

* Plug and Play: A feature that allows you to add a device to your computer without having to reconfigure anything or install any manual drivers.

HDMI Connection

Transmits digital video and audio signals from your PC to the monitor.

CAUTION

- Using a DVI to HDMI / DP (DisplayPort) to HDMI cable may cause compatibility issues.
- Use a certified cable with the HDMI logo attached. If you do not use a certified HDMI cable, the screen may not display or a connection error may occur.
- Recommended HDMI cable types
 - High-Speed HDMI™ cable
 - High-Speed HDMI™ cable with Ethernet

Connecting monitor

DisplayPort Connection

Transmits the PC's digital video and audio signals to the monitor. Connect your monitor which is supported DP using the DisplayPort cable.

NOTE

- There may be no video or audio output depending on the DP (DisplayPort) version of the PC.

Connecting LAN

LAN connection

Connect the router or switch to the monitor.

NOTE

- The LAN cable is sold separately.
- The following LAN cable type can be used: Standard: IEEE 802.3 ETHERNET
- Connect the LAN cable and the peripheral devices to use the cloud monitor.

Connecting AV Devices

HDMI Connection

HDMI transmits digital video and audio signals from your AV device to the monitor.

NOTE

- Using a DVI to HDMI / DP (DisplayPort) to HDMI cable may cause compatibility issues.
- Use a certified cable with the HDMI logo attached. If you do not use a certified HDMI cable, the screen may not display or a connection error may occur.
- Recommended HDMI cable types
 - High-Speed HDMI™ cable
 - High-Speed HDMI™ cable with Ethernet

Connecting Peripherals

USB Cable connection - PC

NOTE

- It is recommended you install all Windows Updates to keep your Windows up-to-date before connecting to the product for use.
- Peripheral devices are sold separately.
- A keyboard, mouse, or USB device can be connected to the USB port.
- The charging speed may vary depending on the device.

CAUTION

Cautions when using a usb device.

- A USB device with an automatic recognition program installed, or that uses its own driver, may not be recognized.
- Some USB devices may not be supported or may not work properly.
- It is recommended to use a USB hub or hard disk drive with power supplied. (If the power supply is not adequate, the USB device may not be recognized properly.)

Connecting Headphones and Microphone

Connect peripherals to the monitor via the headphones and Microphone port.

NOTE

- Peripheral devices are sold separately.
- Depending on the audio settings of the PC and external device, headphones and speaker functions may be limited.
- If you use angled earphones, it may cause a problem with connecting another external device to the monitor. Therefore, it is recommended to use straight earphones.



Angled



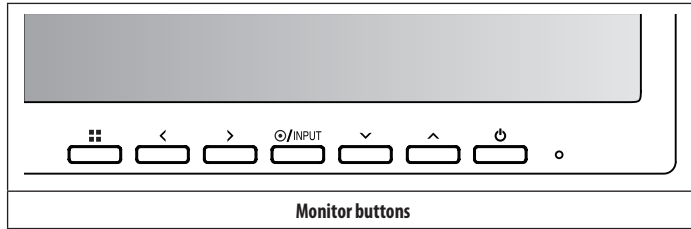
Straight
(Recommend)

USER SETTINGS




! NOTE

- Your monitor's OSD (On Screen Display) may differ slightly from that shown in this manual.

Activating the Main Menu



Menu Settings

- 1 To view the OSD menu, press the  button and then enter the Settings.
- 2 Use the </>/∨/∧ to adjust the options.
- 3 To return to the upper menu or set other menu items, press the < or /INPUT it.
- 4 If you want to exit the OSD menu, press the  button.

The applicable setting options are as shown below.



[Quick Settings]



[Picture]



[Sound]



[General]



[Reset]

Quick Settings

☰ > [Quick Settings]	Description	
[Brightness]	Adjusts the brightness of the screen.	
[Contrast]	Adjusts the color contrast of the screen.	
[Volume]	Adjusts the volume level. NOTE • You can adjust [Mute] / [Unmute] by √ key in the [Volume] menu.	
[Ratio]	Adjusts the screen ratio.	
	[Wide]	Displays the video in wide-screen, regardless of the video signal input.
	[Original]	Displays a video according to the input video signal aspect ratio.
[SMART ENERGY SAVING]	Conserve energy by using luminance compensation algorithm.	
	[High]	Enables [SMART ENERGY SAVING] you can save energy with this energy- high efficient.
	[Low]	Enables [SMART ENERGY SAVING] you can save energy with this energy- low efficient.
	[Off]	Disables [SMART ENERGY SAVING].

NOTE

- The [Ratio] is disabled in the interlaced signal.
- If option of [SMART ENERGY SAVING] is [High] or [Low], monitor luminance become higher or lower depend on source.

Picture

☰> [Picture]		Description		
[Picture Mode]	[Custom]	Allows the user to adjust each element. The color mode of the main menu can be adjusted.		
	[Reader 1]	It is a mode that the screen is adjusted to the best for the newspaper. If you want screen more bright, you can control brightness in Menu OSD.		
	[Reader 2]	It is a mode that the screen is adjusted to the best for the cartoon. If you want screen more bright, you can control brightness in Menu OSD.		
	[Photo]	Optimizes the screen to view photos.		
	[Cinema]	Optimizes the screen to improve the visual effects of a video.		
	[Color Weakness]	<p>This mode is for users who cannot distinguish red. It enables users with color weakness to easily distinguish between the two colors.</p> <p>! NOTE</p> <ul style="list-style-type: none"> This is subsidiary for color weakness user. Therefore if you feel uncomfortable with the screen, please turn off this function. This function can't distinguish some colors in some images. 		
	[Game]	Optimizes the screen for gameplay.		
[Picture Adjust]	[SUPER RESOLUTION+]	[High]	Optimized picture quality is displayed when a user wants crystal clear images. It is effective for high quality video or game.	
		[Middle]	The optimized picture quality is displayed when a user wants images between low and high modes for comfortable viewing. It is effective for UCC or SD video.	
		[Low]	The optimized picture quality is displayed when a user wants smooth and natural images. It is effective for slow -moving pictures or still images.	
		[Off]	Select this option for everyday viewing. [SUPER RESOLUTION+] is turned off in this mode.	
	[Sharpness]	Adjusts the sharpness of the screen.		
	[Black Level]	Sets the offset level. (HDMI only)		
		<ul style="list-style-type: none"> Offset: A reference for video signals. Offset is the darkest color that the monitor can display. 		
		[High]	Keeps the current contrast ratio of the screen.	
		[Low]	Lowers the black levels and raises the white levels from the current contrast ratio of the screen.	
	[DFC]	[On]	Adjusts the brightness automatically according to the screen.	
[Off]		Disables the [DFC]feature.		

☰ > [Picture]	Description		
[Game Adjust]	[Response Time]	Sets a response time for displayed pictures based on the movement of the picture on the screen. For a normal environment, it is recommended that you use [Fast]. When there is a lot of motion, it is recommended that you use [Faster]. Setting to [Faster] may cause image sticking.	
		[Faster]	Sets the response time to Faster.
		[Fast]	Sets the response time to Fast.
		[Normal]	Sets the response time to Normal.
		[Off]	Does not use the response time improvement feature.
[Color Adjust]	[Gamma]	[Mode 1] [Mode 2] [Mode 3]	The higher the gamma value, the darker the image becomes. Likewise, the lower the gamma value, the lighter the image becomes.
		[Mode 4]	If you do not need to adjust the gamma settings, select [Mode 4].
	[Color Temp]	[Warm]	Sets the screen color to a reddish tone.
		[Medium]	Sets the screen color to between a red and blue tone.
		[Cool]	Sets the screen color to a bluish tone.
		[Custom]	The user can adjust it to red, green, or blue by customization.
	[Red]	You can customize the picture color using [Red], [Green], and [Blue] colors.	
	[Green]		
	[Blue]		
	[Six Color]	[Hue]	Adjusts the tone of the screen colors.
		[Saturation]	Adjusts the saturation of the screen colors. The lower the value, the less saturated and brighter the colors become. The higher the value, the more saturated and darker the colors become.
	[Reset]	[Reset]	Returns the color settings to the default settings.
		[Cancel]	Cancel the select.

Sound

☰ > [Sound]		Description
[MaxxAudio]	[On]	MaxxAudio® by Waves, recipient of a Technical GRAMMY Award® is a suite of studio-quality sound tools for a superior listening experience.
	[Off]	Disables the [MaxxAudio] function.
[MaxxAudio Settings]	The user can set the sound quality manually.	
	[MaxxBass]	Bass Enhancement.
	[MaxxTreble]	Treble Enhancement.
	[MaxxDialog]	Dialog Enhancement.
	[Maxx3D]	Enhances the three dimensional effect of the sound.
	[Reset]	[Reset]
[Cancel]		Cancel the select.
[Midnight Mode]	[On]	Lets you enjoy rich and full sound at a low volume.
	[Off]	Disables [Midnight Mode].

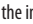
General

☰ > [General]		Description
[Language]	Sets the menu screen to the desired language.	
[Automatic Standby]	Feature that automatically turns off the monitor when there is no movement on the screen for a period of time. You can set a timer for the auto-off function. ([Off], [4H], [6H], and [8H]) (only for HDMI)	
[OSD Lock]	This feature disables the configuration and adjustment of menus.	
	[On]	Enables [OSD Lock].
	[Off]	Disables [OSD Lock].
<p>NOTE</p> <ul style="list-style-type: none"> Deactivates all functions except [Brightness], [Contrast], [Volume] and [OSD Lock] menu. 		

Reset

☰> [Reset]	Description	
[Do you want to reset your settings?]	[Reset]	Returns to the default settings.
	[Cancel]	Cancel the select.

TROUBLESHOOTING

Nothing is displayed on the screen.	
Is the monitor's power cord plugged in?	<ul style="list-style-type: none">• Check if the power cord is correctly plugged into the power outlet.
Is the power LED on?	<ul style="list-style-type: none">• Check the power cable connection and press the power button.
Is the power on and the power LED displaying?	<ul style="list-style-type: none">• Change the input by pressing the  / INPUT key.
Is the [No Signal] message being displayed?	<ul style="list-style-type: none">• This is displayed when the signal cable between the PC and the monitor is missing or disconnected. Check the cable and reconnect it.
Is the [Out of Range] message being displayed?	<ul style="list-style-type: none">• This occurs when signals transferred from the PC (graphics card) are out of the horizontal or vertical frequency range of the monitor. Please see the Product Specification section of this manual to set the appropriate frequency.
Screen display is unstable and shaky. / Images displayed on the monitor leave shadow trails.	
Did you select the appropriate resolution?	<ul style="list-style-type: none">• If the selected resolution is HDMI 1080i 60/50 Hz (interlaced), the screen may be flickering. Change the resolution to 1080p or the recommended resolution.• Not setting the graphics card to the recommended (optimal) resolution may result in blurred text, a dimmed screen, a truncated display area or misalignment of the display.• The setting methods may be different depending on the computer or operating system, and some resolutions may not be available depending on the performance of the graphics card. If this is the case, contact the manufacturer of the computer or graphics card for assistance.
Does image sticking occur even when the monitor is turned off?	<ul style="list-style-type: none">• Displaying a still image for a prolonged time may cause damage to the screen, resulting in the retention of the image.• To extend the lifetime of the monitor, use a screensaver.
Are there spots on the screen?	<ul style="list-style-type: none">• When using the monitor, pixilated spots (red, green, blue, white, or black) may appear on the screen. This is normal for an LCD screen. It is not an error, nor is it related to the monitor's performance.
Some features are disabled.	
Are some functions not available when you press the Menu button?	<ul style="list-style-type: none">• The OSD is locked. Disable [OSD Lock] in [General].

Do you see an "Unrecognized monitor, Plug and Play (VESA DDC) monitor found" message?

Have you installed the display driver?

- Be sure to install the display driver from our web site: <http://www.lg.com>.
- Make sure to check if the graphics card supports Plug and Play function.

No sound from the headphone port.

Are images displayed without sound?

- Make sure that the headphone port connections are made properly.
- Try increasing the volume with keys.
- Set the audio output of the PC to the monitor you are using. (The settings may differ depending on the operating system (OS) you use.)

PRODUCT SPECIFICATION

Color Depth	8-bit color is supported.		
Resolution	1920x1080 @ 60Hz		
Power Sources	Power Rating	19 V --- 3.0 A	
	Power Consumption	Operating Mode MNT only : 23.6 W (Typical)* With PC : 38.2 W (Typical)* 77.1 kWh (ENERGY STAR® standard)** Sleep Mode : ≤ 0.9 W *** Off Mode : ≤ 0.7 W ***	
Environmental Conditions	Operating Conditions	Temperature	0 °C to 40 °C (32 °F to 104 °F)
		Humidity	Less than 80 %
	Storing Conditions	Temperature	-20 °C to 60 °C (-4 °F to 140 °F)
		Humidity	Less than 85 %
AC/DC Adapter	DA-65G19, manufactured by APD Input: 100 - 240 V ~ 50 / 60 Hz 1.6 A Output: 19 V --- 3.42 A		
Dimensions	Monitor Size (Width x Height x Depth)		
	With Stand	Max.	553.8 x 512.9 x 240 (mm)
		Min.	553.8 x 382.9 x 240 (mm)
	Without Stand		553.8 x 333.1 x 67.6 (mm)
Weight (Without Packaging)	With Stand	6.1 kg	13.4 lbs
	Without Stand	4.0 kg	8.8 lbs

Specifications are subject to change without notice.

* The Operating Mode of Power Consumption is measured with LGE test standard. (Full White pattern, Maximum resolution)

* The Power Consumption level can be different by operating condition and monitor setting.

** The Operating Mode of Power Consumption is measured with ENERGY STAR® test standard. (Only 24CK550W, 24CK551W)

*** The PC Sleep mode and Off mode is measured with monitor outgoing condition.

Factory Support Mode (Preset Mode, PC)

HDMI

Preset Mode	Horizontal Frequency (kHz)	Vertical Frequency (Hz)	Polarity (H/V)	Remarks
640 x 480	31.469	59.94	-/-	
640 x 480	37.5	75	-/-	
720 x 400	31.468	70.08	-/+	
800 x 600	37.879	60.317	+/+	
800 x 600	46.875	75.0	+/+	
1024 x 768	48.363	60.0	-/-	
1024 x 768	60.023	75.029	+/+	
1152 x 864	67.500	75.000	+/+	
1280 x 1024	63.981	60.02	+/+	
1280 x 1024	79.976	75.025	+/+	
1680 x 1050	65.290	59.954	-/+	
1920 x 1080	67.50	60	+/+	

Input Timing (Video)

Factory support mode (Preset Mode)	Horizontal frequency (KHz)	Vertical frequency (Hz)	HDMI	Remarks
480P	31.5	60	0	
576P	31.25	50	0	
720P	37.5	50	0	
720P	45	60	0	
1080P	56.25	50	0	
1080P	67.5	60	0	Recommend

Dual Band Wireless module (AC3168) Specifications

Wireless LAN	
Standard	IEEE 802.11a/b/g/n/ac
Frequency Range	Output Power (Max.)
2400 to 2483.5 MHz	15.5 dBm
5150 to 5725 MHz	15.5 dBm
5725 to 5850 MHz	15.5 dBm
Bluetooth	
Frequency Range	Output Power (Max.)
2400 to 2483.5 MHz	10 dBm
<ul style="list-style-type: none"> As band channels can vary per country, the user cannot change or adjust the operating frequency. This product is configured for the regional frequency table. For consideration of the user, this device should be installed and operated with a minimum distance of 20 cm between the device and the body. Contains FCC ID : PD93168NG Contains IC : 1000M-3168NG 	



WARNING: This equipment is compliant with Class A of CISPR 32. In a residential environment this equipment may cause radio interference.

This device can be used in all regions. Read the owner's manual carefully and keep it at hand. Please note that the label attached to the product provides information for technical support.

Model

Serial No.

Supplier's Declaration of Conformity

Trade Name: LG

Responsible Party: LG Electronics USA, Inc.

Address: 1000 Sylvan Ave Englewood Cliffs, NJ 07632

Telephone: (201) 266-2215



(Only 24CK550W, 24CK551W)

ENERGY STAR® is a set of power-saving guidelines issued by the U.S. Environmental Protection Agency (EPA).

As an ENERGY STAR® Partner LGE U. S. A., Inc. has determined that this product meets the ENERGY STAR® guidelines for energy efficiency.

Refer to ENERGYSTAR.gov for more information on the ENERGY STAR® program.



MANUEL D'UTILISATION

LG Cloud Device All-in-One Thin Client

Veillez lire ce manuel attentivement avant d'utiliser l'appareil et conservez-le pour pouvoir vous y reporter ultérieurement.

24CK550W 24CK550N
24CK551W 24CK551N

TABLE DES MATIÈRES

LICENCE	2
INFORMATIONS SUR LES LOGICIELS LIBRES	2
PRÉCAUTIONS IMPORTANTES	3
NOTES IMPORTANTES RELATIVES À L'INSTALLATION D'UN SYSTÈME D'EXPLOITATION	6
ASSEMBLAGE ET PRÉPARATION	6
UTILISATION DU MONITEUR.....	14
PARAMÈTRES D'UTILISATEUR	16
DÉPANNAGE	22
CARACTÉRISTIQUES DU PRODUIT	24

LICENCE

Chaque modèle dispose de licences différentes. Consultez le site www.lg.com pour en savoir plus sur les licences.



Les termes HDMI et HDMI High-Definition Multimedia Interface, de même que le logo HDMI sont des marques commerciales ou des marques déposées de HDMI Licensing Administrator, Inc. aux États-Unis et dans d'autres pays.



MaxxAudio and additional MAXX trademarks are trademarks and/or registered trademarks of Waves Audio Ltd.



The SuperSpeed USB Trident logo is a registered trademark of USB Implementers Forum, Inc.

INFORMATIONS SUR LES LOGICIELS LIBRES

Pour obtenir le code source conformément aux dispositions de la licence publique générale, de la licence publique générale limitée, de la licence publique Mozilla et de toute autre licence régissant les logiciels à code source libre contenus dans cet appareil, visitez le site <http://opensource.lge.com>.

En plus du code source, toutes les dispositions de licence, les exonérations de garantie et les avis de droits d'auteurs peuvent aussi être téléchargés.

LG Electronics mettra également à votre disposition le code source libre sur CD-ROM pour un prix couvrant le coût de la distribution (coût du support, de l'expédition et de la manutention) sur simple demande par courriel à l'adresse opensource@lge.com.

Cette offre est valable pendant une période de trois ans à compter de la date de la dernière distribution de ce produit. Cette offre est valide pour quiconque possède cette information.

PRÉCAUTIONS IMPORTANTES

Veuillez lire avec attention ces mesures de sécurité avant d'utiliser le produit.

AVERTISSEMENT

- Le non-respect de ces avertissements pourrait entraîner la mort, des blessures graves ou endommager le produit ou d'autres biens.

Précautions à prendre avec l'adaptateur c.a. et l'alimentation électrique

AVERTISSEMENTS

- Si de l'eau ou toute autre substance étrangère pénètre dans l'appareil (téléviseur, moniteur, cordon d'alimentation ou adaptateur c.a.), débranchez immédiatement le cordon d'alimentation, puis communiquez avec le centre de service.

Cela pourrait entraîner un incendie ou une décharge électrique en raison des dommages causés à l'appareil.

- Ne touchez pas la prise d'alimentation ou l'adaptateur c.a. si vous avez les mains mouillées. Si les broches de la fiche sont humides ou poussiéreuses, essuyez-les et asséchez-les avant d'utiliser l'appareil.

Cela pourrait entraîner un incendie ou une décharge électrique.

- Assurez-vous d'enfoncer complètement la fiche du cordon dans l'adaptateur c.a.

Un branchement desserré pourrait causer un incendie ou une décharge électrique.

- Assurez-vous d'utiliser les cordons d'alimentation et adaptateurs c.a. fournis ou approuvés par LG Electronics, Inc.

L'utilisation de produits non approuvés pourrait entraîner un incendie ou une décharge électrique.

- Lorsque vous débranchez le cordon d'alimentation, tirez-le toujours par la fiche. Ne pliez pas le cordon d'alimentation avec une force excessive.

Le cordon d'alimentation peut être endommagé, ce qui pourrait causer une décharge électrique ou un incendie.

- Assurez-vous de ne pas marcher sur le cordon d'alimentation ou sur l'adaptateur c.a. ni d'y poser d'objets lourds (appareils électroniques, vêtements, etc.). Prenez soin de ne pas endommager le cordon d'alimentation ou l'adaptateur c.a. avec des objets tranchants.

Un cordon d'alimentation endommagé pourrait causer un incendie ou une décharge électrique.

- Ne désassemblez, ne réparez ou ne modifiez jamais le cordon d'alimentation ou l'adaptateur c.a.

Cela pourrait causer un incendie ou une décharge électrique.

- Utilisez uniquement le cordon d'alimentation fourni avec le moniteur ou tout autre cordon approuvé par le fabricant.

Le non-respect de cette directive peut entraîner un incendie, une décharge électrique ou endommager l'appareil.

- Utilisez uniquement des prises et des fiches correctement mises à la terre.

Dans le cas contraire, vous pourriez vous électrocuter ou vous blesser. L'appareil pourrait également être endommagé.

- N'utilisez pas une prise endommagée ou desserrée.

Cela pourrait causer une décharge électrique ou un incendie.

- Utilisez l'écran uniquement avec une source d'alimentation (tension) conforme aux caractéristiques indiquées.

Dans le cas contraire, l'appareil pourrait être endommagé, un incendie pourrait se produire ou vous pourriez recevoir une décharge électrique. Si vous n'êtes pas certain du type d'alimentation dont vous disposez, consultez un électricien qualifié.

- En présence de tonnerre et d'éclairs, il est très dangereux de toucher le cordon d'alimentation ou les câbles de signaux.

Cela pourrait causer une décharge électrique.

- Ne branchez pas plusieurs cordons d'alimentation, appareils électriques et radiateurs électriques à une seule prise murale. Utilisez un bloc d'alimentation muni d'une broche de mise à la terre, conçu exclusivement pour être utilisé avec du matériel informatique.

Un incendie pourrait se déclencher par surchauffe.

- Ne touchez pas le cordon d'alimentation si vous avez les mains mouillées. En outre, si les broches de la fiche sont mouillées ou recouvertes de poussière, essuyez complètement la fiche ou essuyez la poussière avant de la brancher.

Vous pourriez recevoir une décharge électrique en raison de l'excès d'humidité.

- Si vous ne prévoyez pas utiliser l'appareil pendant une longue période, débranchez le cordon d'alimentation.

L'accumulation de poussière peut causer un incendie, et la dégradation de l'isolation peut entraîner une fuite électrique, une décharge électrique ou un incendie.

- Insérez fermement la fiche afin qu'elle ne soit pas lâche.

Un branchement desserré peut provoquer un incendie.

- N'introduisez pas de métal ni tout autre matériau conducteur dans les ouvertures du moniteur. En outre, ne touchez pas le câble d'alimentation immédiatement après l'avoir branché dans la prise murale.

Vous pourriez recevoir une décharge électrique.

- La fiche c.a. est utilisée comme dispositif de déconnexion. Elle devrait être facilement accessible en cas d'urgence.

- Assurez-vous que l'appareil est installé à proximité de la prise de courant murale sur laquelle l'appareil est branché et que la prise de courant est facilement accessible.

- Assurez-vous de garder la prise de courant, l'adaptateur c.a. et les broches du cordon d'alimentation exempts de poussière ou autre substance étrangère.

Cela pourrait provoquer un incendie.

- Ne débranchez pas le cordon d'alimentation lorsque l'appareil est en cours de fonctionnement.

Une décharge électrique pourrait endommager l'appareil.

- Tant que cet appareil est relié à la prise d'alimentation murale, il n'est pas déconnecté de la source de courant alternatif même si l'appareil est éteint.

Précautions lors de l'installation de l'appareil

AVERTISSEMENTS

- Éloignez le moniteur des sources de chaleur comme les radiateurs et les flammes nues.

Cela pourrait entraîner une décharge électrique, un incendie, un mauvais fonctionnement ou une déformation de l'appareil.

- Gardez le sachet anti-humidité et l'emballage de vinyle hors de la portée des enfants.

Le sachet anti-humidité est dangereux en cas d'ingestion. En cas d'ingestion, forcez la personne à vomir et rendez-vous à l'hôpital le plus proche. De plus, l'emballage de vinyle peut entraîner la suffocation. Maintenez-le hors de la portée des enfants.

- Ne posez pas d'objets lourds sur l'appareil, et ne vous asseyez pas dessus.

Si l'appareil tombe ou s'il est échappé, vous pourriez vous blesser. Les enfants doivent être particulièrement attentifs.

- Ne laissez pas le câble d'alimentation ou de signal à un endroit où quelqu'un risquerait de trébucher dessus.

Le passant pourrait trébucher, ce qui pourrait entraîner un risque de décharge électrique, d'incendie, de panne de l'appareil ou de blessure.

- Installez l'appareil dans un endroit propre et sec. Ne l'utilisez pas près d'une source d'eau.

La poussière et l'humidité peuvent causer une décharge électrique, un incendie ou endommager l'appareil.

- N'ajoutez pas d'accessoires qui n'ont pas été conçus pour ce moniteur.

- Si une odeur de fumée ou toute autre odeur se dégage du moniteur ou si vous entendez un son étrange en provenance du moniteur, débranchez le cordon d'alimentation et contactez le service à la clientèle de LG.

Si vous continuez à utiliser l'appareil sans prendre de mesures appropriées, il y a un risque de décharge électrique ou d'incendie.

- Si vous avez fait tomber l'appareil ou si le boîtier est cassé, éteignez l'appareil et débranchez le cordon d'alimentation.

Si vous continuez de l'utiliser sans prendre les mesures appropriées, cela risque de provoquer une décharge électrique ou un incendie. Contactez le service à la clientèle de LG.

- Ne faites pas tomber d'objets sur l'appareil et n'exercez pas d'impact sur celui-ci. Ne lancez aucun jouet ni autre objet vers l'appareil.

Cela peut entraîner des blessures corporelles, nuire au fonctionnement de l'appareil et endommager l'écran.

- Maintenez-le hors de la portée des enfants et ne placez aucun jouet à proximité.
- Assurez-vous que les sorties de ventilation de l'appareil ne sont pas obstruées. Installez l'appareil à plus de 10 cm du mur.

Si vous installez l'appareil trop près du mur, cela pourrait le déformer ou un incendie pourrait se déclencher en raison d'une surchauffe interne.

- Ne couvrez pas l'appareil avec des tissus ou d'autres matériaux (plastique par exemple) lorsqu'il est branché.

Cela pourrait déformer le moniteur ou un incendie pourrait se déclencher en raison d'une surchauffe interne.

- Placez l'appareil sur une surface plane et stable, suffisamment large pour le supporter.

Si l'appareil tombe, vous pourriez vous blesser, ou cela pourrait l'endommager.

- Installez l'appareil dans un endroit exempt d'interférences électromagnétiques.

- Éloignez l'appareil des rayons directs du soleil.

L'appareil pourrait être endommagé.

- Ne placez pas l'appareil sur le sol.

Des jeunes enfants ou d'autres personnes pourraient trébucher.

- N'installez pas l'appareil sur un mur où il est susceptible d'être exposé à de l'huile ou à de la vapeur d'huile.

Cela pourrait endommager l'appareil et provoquer sa chute.

- Pour les écrans munis d'un cadre brillant, lors de l'installation, l'utilisateur doit tenir compte de l'emplacement de l'écran, car le cadre pourrait créer des reflets gênants en raison de la lumière environnante ou de surfaces brillantes situées à proximité.

Précautions concernant le déplacement de l'appareil

⚠ AVERTISSEMENTS

- Assurez-vous d'éteindre l'appareil.

Vous pourriez recevoir une décharge électrique ou endommager l'appareil.

- Assurez-vous de retirer tous les câbles avant de déplacer l'appareil.

Vous pourriez recevoir une décharge électrique ou endommager l'appareil.

- Lorsque vous soulevez ou déplacez l'appareil, ne le tenez pas à l'envers uniquement par le support.

L'appareil pourrait tomber et entraîner des dommages ou des blessures.

- Ne cognez pas l'appareil lors de son déplacement.

Vous pourriez recevoir une décharge électrique ou endommager l'appareil.

- Assurez-vous que le panneau est tourné vers l'avant et que vous le tenez avec les deux mains.

Si vous faites tomber l'appareil, l'appareil endommagé peut entraîner une décharge électrique ou un incendie.

- Ne placez pas l'appareil face vers le bas.

Cela pourrait endommager l'écran à cristaux liquides TFT.

Précautions lors de l'utilisation et du nettoyage de l'appareil

⚠ AVERTISSEMENTS

- Ne tentez pas de désassembler, de réparer ou de modifier l'appareil vous-même.

Il existe un risque d'incendie ou de décharge électrique.

Contactez le service à la clientèle de LG pour le faire réparer.

- Pour nettoyer l'appareil, débranchez le cordon d'alimentation et frottez doucement avec un chiffon doux pour prévenir toute éraflure. Ne nettoyez pas avec un chiffon humide et ne pulvérisez ni eau ni autres liquides directement sur l'appareil. Une décharge électrique peut se produire. (N'employez pas de produits chimiques tels que le benzène, les diluants pour peinture ou l'alcool.)

- Éloignez l'appareil de toute source d'eau.

Il existe un risque d'incendie ou de décharge électrique.

- Évitez l'humidité et les températures élevées.

- Ne placez pas et n'entreposez pas de substances inflammables à proximité de l'appareil.

Il existe un danger d'explosion ou d'incendie.

- Maintenez l'appareil propre en tout temps.
- Adoptez une position confortable et naturelle lorsque vous êtes assis devant le moniteur.
- Prenez régulièrement une pause lorsque vous utilisez le moniteur pendant une période prolongée.
- N'appuyez pas sur le panneau avec la main ou un objet pointu, comme un ongle, un stylo ou un crayon, et ne le rayez pas.

- Maintenez une distance adéquate avec l'appareil et reposez-vous de temps en temps.

Votre vision pourrait être affaiblie si vous regardez le moniteur de trop près ou trop longtemps.

- Réglez la résolution appropriée en vous reportant au manuel d'utilisation.

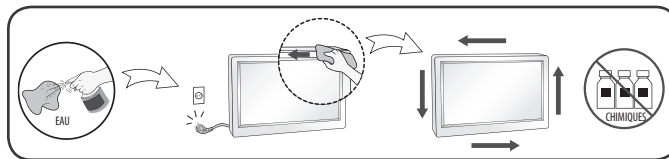
- Conservez les petits accessoires hors de la portée des enfants.

- L'affichage d'une image fixe pendant une durée prolongée peut provoquer l'apparition d'une image persistante ou d'une tache. Pour éviter ce problème, définissez un écran de veille et éteignez l'écran lorsque vous n'utilisez pas l'appareil. La garantie de l'appareil ne couvre pas les images persistantes ni les taches attribuables à un affichage fixe prolongé.

- N'utilisez pas d'appareils à haute tension (comme un tue-mouches électrique) à proximité du moniteur.

Une décharge électrique pourrait endommager le moniteur.

- Vaporisez de l'eau sur un chiffon doux de 2 à 4 fois, puis utilisez-le pour nettoyer le cadre. Essayez toujours dans le même sens. Si le chiffon est trop humide, des taches risquent d'apparaître sur le moniteur.



NOTES IMPORTANTES RELATIVES À L'INSTALLATION D'UN SYSTÈME D'EXPLOITATION

(Seulement 24CK550N, 24CK551N)

Ce produit n'est pas fourni avec un système d'exploitation.

Veillez noter que LG Electronics ne vend pas de système d'exploitation tel que Windows. Les utilisateurs doivent acheter et installer un système d'exploitation pour exécuter le produit. Pour en savoir plus sur l'achat de systèmes d'exploitation Windows, veuillez communiquer directement avec Microsoft.

En raison des caractéristiques du produit, seule l'édition Windows 10 IoT Enterprise LTSB 2016 (RS1) est disponible à l'installation. LG Electronics ne pourra être tenue responsable des problèmes générés par l'installation et l'utilisation d'un système d'exploitation autre que Windows 10 IoT Enterprise LTSB 2016 (RS1).

Comment installer Windows 10 IoT Enterprise LTSB 2016 (RS1)

(Seulement 24CK550N, 24CK551N)

Suivez les étapes ci-dessous pour installer Windows lorsque vous achetez et installez Windows 10 IoT Enterprise LTSB 2016 (RS1).

Pour en savoir plus sur l'installation de Windows, reportez-vous au guide ou au manuel fourni avec Windows.



ASSEMBLAGE ET PRÉPARATION

⚠ MISES EN GARDE

- Veillez à toujours utiliser des composants de LG afin d'assurer la sécurité et les performances de l'appareil.
- La garantie du produit ne couvre pas les dommages ou les blessures causés par l'utilisation de composants contrefaits.
- Il est recommandé d'utiliser les composants fournis.
- Si vous utilisez des câbles génériques non certifiés par LG, l'écran risque de ne rien afficher ou il pourrait y avoir du bruit dans l'image.
- Les illustrations de ce document représentent les procédures standards; elles peuvent donc différer de votre produit.
- Veillez à ne pas appliquer de substances étrangères (huiles, lubrifiants, etc.) sur les vis lors de l'assemblage du produit. (Vous pourriez endommager le produit.)
- Évitez de trop serrer les vis. Vous risqueriez d'endommager le moniteur. Les dommages provoqués de cette manière ne sont pas couverts par la garantie du produit.
- Ne portez jamais le moniteur à l'envers en le tenant uniquement par la base du support. Cela pourrait provoquer la chute du moniteur et entraîner des blessures.
- Lorsque vous soulevez ou déplacez le moniteur, ne touchez pas à l'écran. Toute pression exercée sur l'écran du moniteur pourrait l'endommager.

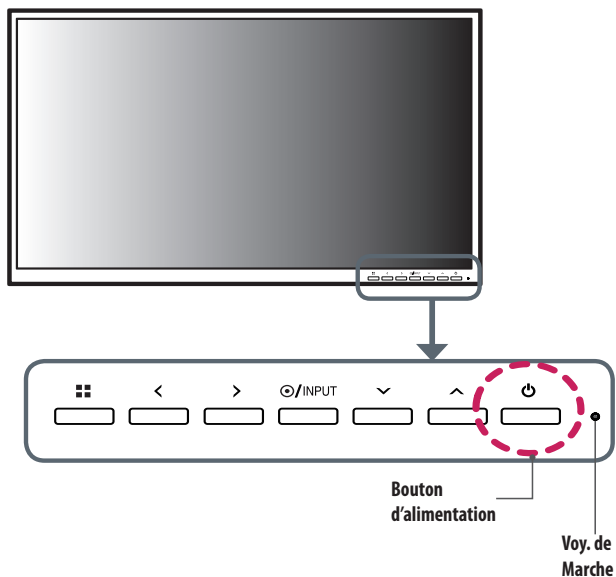
! REMARQUES

- Les composants peuvent différer des illustrations de ce manuel d'utilisation.
- Les renseignements et caractéristiques contenus dans ce manuel peuvent être modifiés sans préavis, dans le but d'améliorer les performances de l'appareil.
- Pour l'achat d'accessoires en option, adressez-vous à un magasin de produits électroniques, rendez-vous sur un site d'achat en ligne ou contactez le détaillant auprès duquel vous avez acheté cet appareil.
- Le cordon d'alimentation fourni peut différer selon les régions.
- Certains jeux (en ligne, 3D, 2D) peuvent ne pas être pris en charge, et certaines vidéos haute résolution (y compris les vidéos pleine HD et certaines vidéos HD) peuvent être saccadées pendant la lecture.

Guide d'installation de pilotes, de logiciels et de modules linguistiques pris en charge

- Vous pouvez télécharger et installer la plus récente version à partir du site Web de LGE (www.lg.com).

Description du produit et des boutons



Renseignements relatifs aux fonctions des boutons de réglage avant

Bouton	Description	
■ ■ ■ ■ (Menu)	Si le menu est inactif	Permet d'activer le menu principal.
	Si le menu est actif	Permet de quitter le menu à l'écran lorsque l'utilisateur appuie sur le bouton.
<	Si le menu est inactif	Permet de régler le volume du moniteur.
	Si le menu est actif	Touche fléchée vers la gauche.
>	Si le menu est inactif	Permet de régler le volume du moniteur.
	Si le menu est actif	Touche fléchée vers la droite.
● /INPUT	Si le menu est inactif	Permet de sélectionner le signal d'entrée. Le signal d'entrée (HDMI/PC) change de manière séquentielle. * Lorsque le signal d'entrée PC est sélectionné, le PC est activé (en fonction de la configuration du PC)
	Si le menu est actif	Permet de sélectionner et de confirmer les menus et les options.
∨	Touche fléchée vers le bas.	
∧	Touche fléchée vers le haut.	
⏻ (Bouton d'alimentation)	Entrée HDMI	Permet de mettre le produit hors/sous tension.
	Entrée PC	Permet de mettre le PC hors/sous tension.

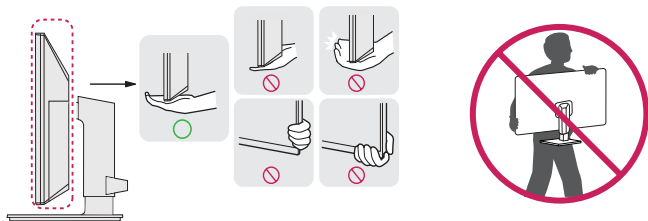
Voy. de Marche

Mode	Couleur du voyant
PC activé	Blanc
PC en veille	Clignotement
PC désactivé	Arrêt

Déplacement et soulèvement du moniteur

Si vous souhaitez déplacer ou soulever le moniteur, suivez ces instructions pour éviter de le rayer ou de l'endommager et pour assurer un déplacement en toute sécurité, quelle que soit sa forme ou sa taille.

- Il est recommandé de placer le moniteur dans sa boîte ou son emballage d'origine avant de tenter de le déplacer.
- Avant de déplacer ou de soulever le moniteur, débranchez le cordon d'alimentation et tous les autres câbles.
- Maintenez fermement la partie inférieure et le côté du cadre du moniteur. Ne tenez pas le panneau directement.
- Lorsque vous manipulez le moniteur, tenez-le de façon à ce que l'écran ne soit pas contre vous pour éviter de l'égratigner.
- Lorsque vous transportez le moniteur, ne l'exposez pas à des secousses ou à des vibrations excessives.
- Lorsque vous déplacez le moniteur, maintenez-le à la verticale, ne le tournez jamais latéralement et ne l'inclinez pas sur le côté.

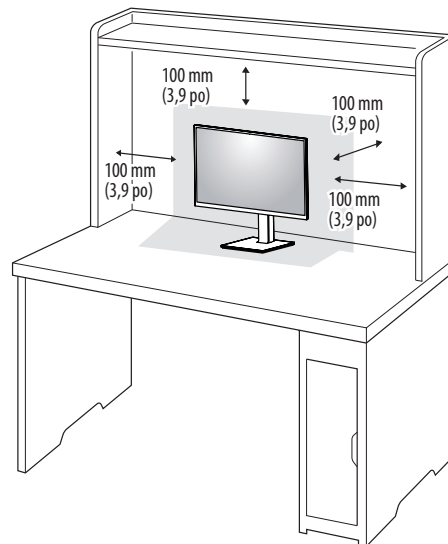


⚠ MISES EN GARDE

- Évitez autant que possible de toucher l'écran du moniteur.
 - Vous risqueriez d'endommager l'écran ou certains pixels qui permettent de composer l'image.
- Si vous utilisez le panneau du moniteur sans la base du support, le bouton pourrait rendre le moniteur instable ou le faire tomber, ce qui pourrait endommager le moniteur ou vous blesser. Cela pourrait également entraîner des dysfonctionnements du bouton.

Installation sur un bureau

- Soulevez le moniteur et placez-le sur le bureau en position verticale. Laissez une distance d'au moins 100 mm (3,9 po) entre le moniteur et le mur pour assurer une ventilation adéquate.

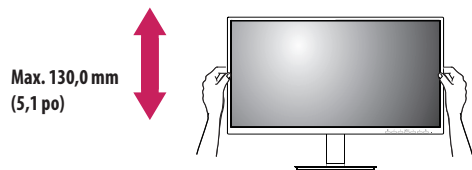


⚠ MISES EN GARDE

- Débranchez toujours le cordon d'alimentation avant de déplacer ou d'installer le moniteur. Le non-respect de cette consigne peut provoquer une décharge électrique.
- Assurez-vous d'utiliser le cordon d'alimentation fourni avec l'appareil et de le brancher dans une prise murale mise à la terre.
- Si vous avez besoin d'un nouveau cordon d'alimentation, contactez votre détaillant local ou le distributeur le plus près.

Réglage de la hauteur du support

- 1 Placez le moniteur monté sur la base du support en position verticale.
- 2 Tenez fermement le moniteur à deux mains par souci de sécurité.



⚠ AVERTISSEMENT

- Lorsque vous ajustez la hauteur de l'écran, ne posez pas les mains sur le corps du support pour éviter des blessures aux doigts.

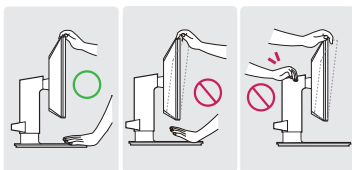
Réglage de l'inclinaison

- 1 Placez le moniteur monté sur la base du support en position verticale.
- 2 Modifiez l'inclinaison de l'écran.

L'inclinaison de l'écran peut être modifiée de -5° à 35° vers l'avant ou l'arrière pour bénéficier d'un confort visuel optimal.

⚠ AVERTISSEMENTS

- Afin d'éviter toute blessure aux doigts lorsque vous ajustez l'écran, ne tenez pas la partie inférieure du cadre du moniteur, comme illustré ci-dessous.
- Veillez à ne pas poser les doigts ou à ne pas les appuyer sur la surface de l'écran lorsque vous modifiez l'inclinaison du moniteur.



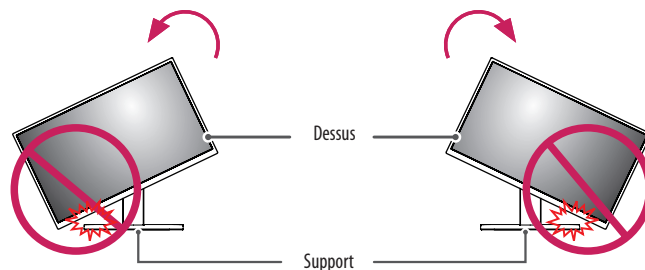
Support pivotant

Le moniteur pivote sur 355° pour ajuster l'angle de vue.



Fonction de pivot

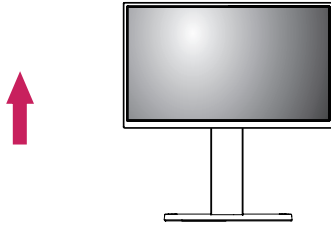
La fonction de pivot permet au moniteur de pivoter à 90° dans le sens horaire ou antihoraire.



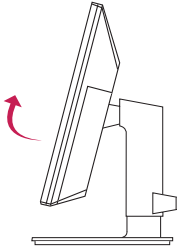
⚠ AVERTISSEMENT

- Pour éviter toute égratignure de la base du support, ne pas utiliser une force ou une vitesse excessive pour faire pivoter le moniteur à l'aide de la fonction de pivot et s'assurer que le moniteur n'entre pas en contact avec le support.

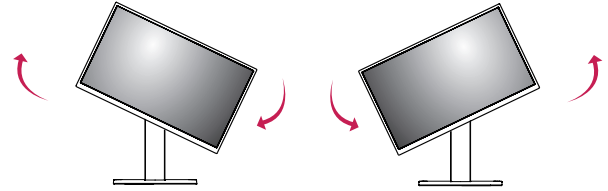
- 1 Élevez le moniteur à la hauteur maximale.



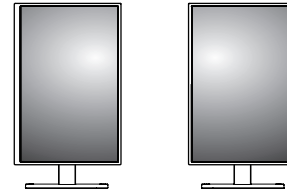
- 2 Ajustez l'angle du moniteur dans le sens indiqué par la flèche, comme illustré dans la figure.



- 3 Faites pivoter le moniteur dans le sens horaire ou antihoraire, comme indiqué sur l'illustration.



- 4 Terminez l'installation en faisant pivoter le moniteur de 90°, comme il est indiqué sur l'illustration.

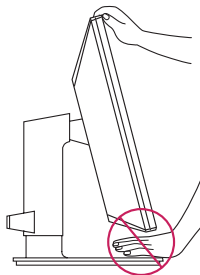


! REMARQUES

- La fonction de pivot automatique de l'affichage n'est pas prise en charge.
- L'affichage peut être pivoté facilement au moyen de la touche de raccourci à cet effet comprise dans le système d'exploitation Windows. Prenez note que, pour certaines versions de Windows et certains pilotes de carte graphique, les réglages relatifs à la touche de pivot de l'affichage peuvent être différents, ou cette fonction pourrait ne pas être prise en charge du tout.
- Touche de raccourci du système d'exploitation Windows pour le pivot de l'affichage
 - 0° : Ctrl + Alt + Touche fléchée vers le haut (↑)
 - 90° : Ctrl + Alt + Touche fléchée vers la gauche (←)
 - 180° : Ctrl + Alt + Touche fléchée vers le bas (↓)
 - 270° : Ctrl + Alt + Touche fléchée vers la droite (→)

! AVERTISSEMENTS

- Faites preuve de prudence si vous devez faire pivoter un moniteur branché.
- Pour éviter les blessures, ne pas placer les doigts ou la main entre l'écran et la base du support lors du pivot de l'écran.

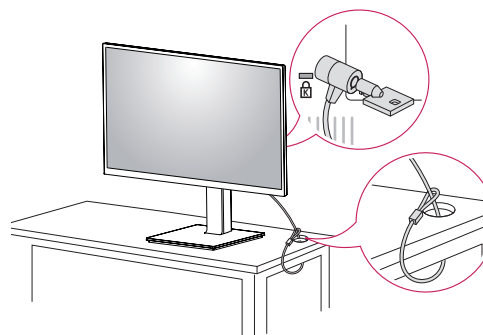


Utilisation du verrou Kensington

Le connecteur du système de sécurité Kensington est situé à l'arrière du moniteur.

Pour plus d'informations sur l'installation et l'utilisation de ce système de sécurité, consultez le manuel d'utilisation du verrou Kensington ou rendez-vous sur le site Web <http://www.kensington.com>.

Reliez votre moniteur à un bureau à l'aide du câble du système de sécurité Kensington.



! REMARQUE

- Le système de sécurité Kensington est offert en option. Les accessoires en option sont offerts dans la plupart des magasins de produits électroniques.

Installation du support mural

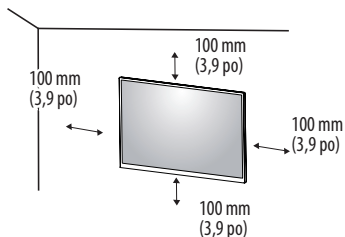
Ce moniteur présente les caractéristiques nécessaires pour l'ajout d'un support mural ou d'autres périphériques compatibles.

! REMARQUES

- Le support mural est vendu séparément.
- Pour plus d'informations sur l'installation, consultez le guide d'installation du support mural.
- Veillez à ne pas exercer une pression excessive lors du montage du support mural, cela pourrait endommager l'écran du moniteur.
- Avant d'installer le moniteur sur un support mural, retirez la base en suivant les étapes d'installation dans l'ordre inverse.

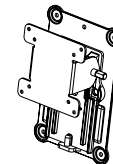
Installation au mur

Installez le moniteur à une distance d'au moins 100 mm (3,9 po) du mur et laissez environ 100 mm (3,9 po) d'espace de chaque côté du moniteur pour garantir une ventilation correcte. Pour obtenir des instructions d'installation détaillées, demandez conseil à votre détaillant local. Si vous souhaitez installer un support mural pivotant, consultez le manuel qui s'y rapporte.



Pour installer le moniteur à un mur, fixez un support de fixation murale (offert en option) à l'arrière du moniteur. Assurez-vous que le support mural est correctement fixé au moniteur et au mur.

Support de fixation murale (mm)	100 x 100
Vis standard	M4 x L10
Nombre de vis	4
Plaque de fixation murale (en option)	RW120

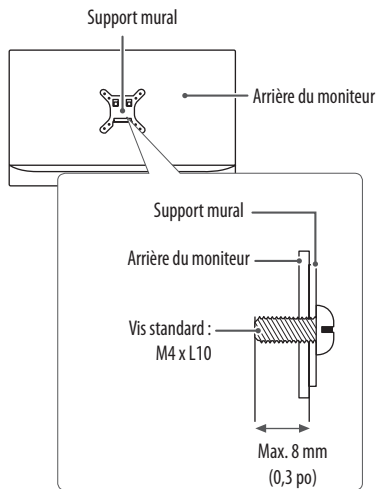


! REMARQUES

- Une vis non conforme à la norme VESA peut endommager le produit et provoquer la chute du moniteur. LG Electronics n'est pas responsable des accidents liés à l'utilisation de vis non standards.
- Le kit d'installation du support mural contient le guide d'installation ainsi que tous les éléments nécessaires.
- Le support mural est offert en option. Pour vous procurer des accessoires en option, communiquez avec votre détaillant.
- La longueur des vis peut varier en fonction du support mural. L'utilisation de vis plus longues que la norme pourrait endommager l'intérieur de l'appareil.
- Pour plus d'informations, consultez le manuel d'utilisation du support de fixation murale.

MISES EN GARDE

- Débranchez toujours le cordon d'alimentation avant de déplacer ou d'installer le moniteur, pour éviter tout risque de décharge électrique.
- L'installation du moniteur au plafond ou sur un mur incliné pourrait le faire tomber et provoquer des blessures. Utilisez un support mural agréé par LG et contactez votre détaillant local ou une personne qualifiée.
- Évitez de trop serrer les vis. Vous risqueriez d'endommager le moniteur. Les dommages provoqués de cette manière ne sont pas couverts par la garantie du produit.
- Utilisez un support mural et des vis conformes aux normes VESA. Les dommages résultant de l'utilisation ou de la mauvaise utilisation de composants non appropriés ne sont pas couverts par la garantie du produit.
- Mesurée depuis l'arrière du moniteur, la longueur des vis ne doit pas excéder 8 mm (0,3 po).



UTILISATION DU MONITEUR

- Les illustrations présentées dans ce manuel peuvent différer de votre produit.

Appuyez sur le bouton ( /INPUT) puis sélectionnez l'option d'entrée.

MISES EN GARDE

- N'appuyez pas sur l'écran de façon prolongée. Cela pourrait entraîner une distorsion de l'image.
- Évitez d'afficher une image fixe à l'écran pendant une période prolongée. Cela risque de provoquer une image rémanente. Configurez si possible un écran de veille.
- Branchez le cordon d'alimentation à une barre multiprise (3 fiches) mise à la terre ou à une prise murale mise à la terre.
- Si vous allumez le moniteur dans une pièce à basse température, un scintillement peut se produire. Ce phénomène est tout à fait normal.
- Des points rouges, verts ou bleus peuvent apparaître sur l'écran. Ce phénomène est tout à fait normal.

Connexion à un PC

- Ce moniteur est compatible avec la fonction Plug and Play*.

* Plug and Play : Fonction permettant d'ajouter un périphérique à un ordinateur sans devoir procéder à une reconfiguration ou à une installation manuelle des pilotes.

Connexion HDMI

Permet de transmettre les signaux vidéo et audio numériques de votre ordinateur au moniteur.

MISES EN GARDE

- L'utilisation d'un câble DVI à HDMI/DP (DisplayPort) à HDMI peut présenter des problèmes de compatibilité.
- Utilisez un câble certifié sur lequel est apposé le logo HDMI. Si vous utilisez un câble non certifié HDMI, l'écran peut ne pas s'afficher ou une erreur de connexion peut survenir.
- Types de câbles HDMI recommandés
 - Câble HDMI™ /™ haute vitesse
 - Câble HDMI™ /™ haute vitesse avec Ethernet

Branchement du moniteur

Connexion DisplayPort

Permet de transmettre des signaux numériques audio et vidéo de votre PC vers le moniteur. Connectez votre moniteur prenant en charge DP à l'aide du câble DisplayPort.

REMARQUES

- Il se peut qu'il n'y ait aucune sortie vidéo ou audio selon la version DP (DisplayPort) de votre PC.

Connexion au réseau local

Connexion au réseau local

Branchez le routeur ou le commutateur au moniteur.

REMARQUES

- Le câble LAN est vendu séparément.
- Vous pouvez utiliser les types de câbles LAN suivants : Standard : IEEE 802.3 ETHERNET
- Branchez le câble LAN et les périphériques pour utiliser le moniteur infonuagique.

Connexion aux périphériques AV

Connexion HDMI

La connexion HDMI permet de transmettre des signaux numériques audio et vidéo de votre périphérique AV vers votre moniteur.

! REMARQUES

- L'utilisation d'un câble DVI à HDMI/DP (DisplayPort) à HDMI peut présenter des problèmes de compatibilité.
- Utilisez un câble certifié sur lequel est apposé le logo HDMI. Si vous utilisez un câble non certifié HDMI, l'écran peut ne pas s'afficher ou une erreur de connexion peut survenir.
- Types de câbles HDMI recommandés
 - Câble HDMI™ /™ haute vitesse
 - Câble HDMI™ /™ haute vitesse avec Ethernet

Connexion aux périphériques

Connexion au PC par câble USB

! REMARQUES

- Il est recommandé d'installer toutes les mises à jour de Windows afin de garder le système à jour avant de brancher le produit.
- Les périphériques sont vendus séparément.
- Un clavier, une souris ou un périphérique de stockage USB peuvent être connectés au port USB.
- La vitesse de chargement peut varier selon l'appareil.

! MISES EN GARDE

Consignes relatives à l'utilisation d'un périphérique USB.

- Les périphériques de stockage USB dotés d'un programme de détection automatique ou de leur propre pilote peuvent ne pas être pris en charge.
- Certains périphériques USB peuvent ne pas être pris en charge ou ne pas fonctionner correctement.
- Nous vous conseillons d'utiliser un concentrateur ou un disque dur USB doté d'une alimentation externe. (Si l'alimentation électrique n'est pas adaptée, le périphérique de stockage USB risque de ne pas être détecté correctement.)

Connexion d'un casque d'écoute et d'un microphone

Connectez les périphériques au moniteur dans le port pour casque d'écoute et microphone.

! REMARQUES

- Les périphériques sont vendus séparément.
- Selon les paramètres audio de l'ordinateur et du périphérique externe, les fonctionnalités du casque et des haut-parleurs peuvent être limitées.
- L'utilisation de prises d'écouteurs angulaires peut provoquer des problèmes lors de la connexion d'un autre périphérique externe au moniteur. Il est donc conseillé d'utiliser des prises d'écouteurs droites.



Prise angulaire



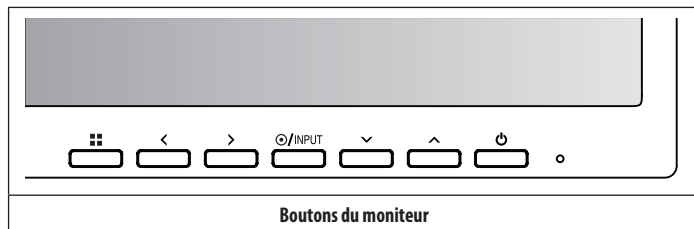
Prise droite
(Recommandé)

PARAMÈTRES D'UTILISATEUR









! REMARQUE

- L'affichage à l'écran de votre moniteur peut différer légèrement des illustrations dans ce manuel.

Activation du menu principal



Paramètres du menu

- 1 Pour consulter le menu à l'écran, appuyez sur le bouton  au bas du moniteur, puis entrez dans les Paramètres.
- 2 Utilisez les boutons  /  /  /  pour régler chaque option.
- 3 Pour retourner au menu supérieur ou régler d'autres éléments du menu, appuyez sur le bouton  ou .
- 4 Si vous souhaitez sortir du menu OSD, appuyez sur le bouton .

Les options de paramètres applicables sont indiquées ci-dessous.



[Configuration Rapide]



[Image]



[Son]




[Général]



[Réinitialise]

Configuration Rapide

 > [Configuration Rapide]	Description						
[Luminosité]	Permet de régler la luminosité de l'écran.						
[Contraste]	Permet de régler le contraste des couleurs de l'écran.						
[Volume]	Permet de régler le niveau du volume. ! REMARQUE <ul style="list-style-type: none">Vous pouvez régler le mode [Sourdine] / [Arrêt sourdine] en appuyant sur la touche √ dans le menu [Volume].						
[Ratio]	Permet de régler le ratio de l'écran. <table border="1"><tr><td>[Large]</td><td>Permet d'afficher la vidéo en grand écran, quelle que soit l'entrée du signal vidéo.</td></tr><tr><td>[Original]</td><td>Permet d'afficher la vidéo en fonction du format d'image du signal vidéo d'entrée.</td></tr></table>	[Large]	Permet d'afficher la vidéo en grand écran, quelle que soit l'entrée du signal vidéo.	[Original]	Permet d'afficher la vidéo en fonction du format d'image du signal vidéo d'entrée.		
[Large]	Permet d'afficher la vidéo en grand écran, quelle que soit l'entrée du signal vidéo.						
[Original]	Permet d'afficher la vidéo en fonction du format d'image du signal vidéo d'entrée.						
[SMART ENERGY SAVING]	Économisez l'énergie en utilisant l'algorithme de compensation de la luminance. <table border="1"><tr><td>[Haut]</td><td>Active [SMART ENERGY SAVING] et vous permet de réaliser des économies d'énergie grâce à cette fonction haute efficacité.</td></tr><tr><td>[Bas]</td><td>Active [SMART ENERGY SAVING] et vous permet de réaliser des économies d'énergie grâce à cette fonction faible efficacité.</td></tr><tr><td>[Off]</td><td>Désactive [SMART ENERGY SAVING].</td></tr></table>	[Haut]	Active [SMART ENERGY SAVING] et vous permet de réaliser des économies d'énergie grâce à cette fonction haute efficacité.	[Bas]	Active [SMART ENERGY SAVING] et vous permet de réaliser des économies d'énergie grâce à cette fonction faible efficacité.	[Off]	Désactive [SMART ENERGY SAVING].
[Haut]	Active [SMART ENERGY SAVING] et vous permet de réaliser des économies d'énergie grâce à cette fonction haute efficacité.						
[Bas]	Active [SMART ENERGY SAVING] et vous permet de réaliser des économies d'énergie grâce à cette fonction faible efficacité.						
[Off]	Désactive [SMART ENERGY SAVING].						

! REMARQUES

- Le [Ratio] est désactivé avec le signal entrelacé.
- Si vous réglez l'option [SMART ENERGY SAVING] sur [Haut] ou [Bas], la luminance du moniteur devient plus élevée ou plus faible selon la source.

Image

☐ > [Image]		Description	
[Mode Image]	[Perso.]	Permet à l'utilisateur de régler chaque élément. Le mode couleur du menu principal peut être ajusté.	
	[Lecture 1]	Ce mode permet de régler l'écran de la manière la plus adaptée pour le journal. Si vous voulez que l'écran soit plus lumineux, vous pouvez régler la luminosité dans le menu à l'écran.	
	[Lecture 2]	Ce mode permet de régler l'écran de la manière la plus adaptée pour le dessin animé. Si vous voulez que l'écran soit plus lumineux, vous pouvez régler la luminosité dans le menu à l'écran.	
	[Photo]	Optimise l'écran pour la consultation des photos.	
	[Cinema]	Optimise l'écran pour améliorer les effets visuels d'une vidéo.	
	[Perception des couleurs]	Ce mode est conçu pour les utilisateurs qui ne peuvent pas distinguer le rouge. Il permet aux utilisateurs ayant des problèmes avec ces deux couleurs de les distinguer facilement. ! REMARQUES <ul style="list-style-type: none"> Cette fonction est secondaire pour les utilisateurs ayant des problèmes de perception des couleurs. Si vous ressentez un inconfort, désactivez cette fonction. Cette fonction ne permet pas de distinguer certaines couleurs dans certaines images. 	
	[Jeux]	Optimise l'écran pour la jouabilité.	
[Ajuster Image]	[SUPER RESOLUTION+]		
	[Haut]	Affiche une qualité d'image optimisée pour les images parfaitement nettes. Recommandé pour les vidéos et jeux de haute qualité.	
	[Moyen]	Affiche une qualité d'image optimisée pour les images de netteté variable, favorisant le confort de visionnement. Recommandé pour les vidéos créées par utilisateurs et les vidéos non HD.	
	[Bas]	Affiche une qualité d'image optimisée pour les images que l'on veut plus lisses et naturelles. Recommandé pour les images fixes et qui se déplacent lentement.	
	[Off]	Recommandé pour le visionnement au quotidien. [SUPER RESOLUTION+] est désactivé si choix est sélectionné.	
	[Netteté]	Permet de régler la netteté de l'écran.	
	[Niveau Noir]	Permet de définir le niveau de décalage. (HDMI uniquement) <ul style="list-style-type: none"> Décalage : Référence pour les signaux vidéo. Le décalage désigne la couleur la plus sombre que peut afficher le moniteur. 	
		[Haut]	Maintient le rapport de contraste actuel de l'écran.
		[Bas]	Abaisse les niveaux de noir et élève les niveaux de blanc du rapport de contraste actuel de l'écran.
	[DFC]	[On]	Ajuste automatiquement la luminosité en fonction de l'écran.
	[Off]	Désactive la fonction [DFC].	

☐☐ > [Image]	Description			
[Ajuster Jeu]	[Temps de Réponse]	Permet de définir le temps de réponse des images affichées en fonction du mouvement de l'image sur l'écran. Dans un environnement normal, il est recommandé de sélectionner [Rapide]. En cas de mouvements importants, il est recommandé de sélectionner [Faster]. L'utilisation de l'option [Faster] peut entraîner l'incrustation de l'image.		
		[Faster]	Permet de définir un temps de réponse plus rapide.	
		[Rapide]	Règle le temps de réponse à Rapide.	
		[Normal]	Règle le temps de réponse à Normal.	
		[Off]	N'utilise pas la fonction d'amélioration du temps de réponse.	
	[Contrôle des noirs]	Vous pouvez contrôler le contraste des noirs pour une meilleure visibilité dans les scènes les plus sombres. L'accroissement de la valeur du [Contrôle des noirs] éclaircit les niveaux de gris à l'écran. (Vous pouvez facilement distinguer les objets sur un écran de jeu sombre.) La réduction de la valeur du [Contrôle des noirs] assombrit les niveaux de gris et accroît le contraste dynamique à l'écran.		
[Ajuster Couleur]	[Gamma]	[Mode 1] [Mode 2] [Mode 3]	Plus la valeur gamma est élevée, plus l'image devient sombre. Inversement, plus la valeur gamma est basse, plus l'image devient claire.	
		[Mode 4]	Si vous n'avez pas besoin de régler les paramètres gamma, sélectionnez [Mode 4].	
		[Températ.]	[Chaud]	Permet d'ajouter du rouge à la couleur de l'écran.
			[Moyen]	Permet de définir la couleur de l'écran à mi-chemin entre le rouge et le bleu.
	[Froid]		Permet d'ajouter du bleu à la couleur de l'écran.	
	[Utilis.]		L'utilisateur peut les personnaliser en rouge, en vert ou en bleu.	
	[Rouge]	Vous pouvez personnaliser les couleurs de l'affichage à l'aide des options [Rouge], [Vert] et [Bleu].		
	[Vert]			
	[Bleu]			
	[Six Couleurs]	[Teinte]	Ajuste le ton de l'écran.	
		[Saturation]	Règle la saturation des couleurs de l'écran. Plus la valeur est faible, moins les couleurs sont saturées et lumineuses. Plus la valeur est élevée, plus les couleurs sont saturées et foncées.	
	[Réinitialise]	[Réinitialise]	Permet de rétablir les réglages des couleurs aux valeurs par défaut.	
		[Annuler]	Annule la sélection.	

Son

☰ > [Son]	Description	
[MaxxAudio]	[On]	MaxxAudio® de Waves, lauréat d'un prix Technical GRAMMY Award®, offre un ensemble d'outils de traitement du son de qualité studio, pour une expérience d'écoute supérieure.
	[Off]	Permet de désactiver la fonction [MaxxAudio].
[Paramètres MaxxAudio]	La qualité du son peut être définie manuellement par l'utilisateur.	
	[MaxxBass]	Renforcement des basses.
	[MaxxTreble]	Renforcement des aigus.
	[MaxxDialog]	Amélioration des dialogues.
	[Maxx3D]	Permet d'améliorer l'effet de son en trois dimensions.
	[Réinitialise]	[Réinitialise]
[Annuler]		Annule la sélection.
[Mode Nuit]	[On]	Vous permet de profiter d'un son riche et plein à bas volume.
	[Off]	Permet de désactiver le [Mode Nuit].


Général

☰ > [Général]	Description	
[Langue]	Permet de définir la langue d'affichage du menu.	
[Veille Automatique]	Cette fonction éteint automatiquement le moniteur si aucun mouvement n'est détecté sur l'écran sur une période de temps donnée. Vous pouvez définir le délai pour la fonction d'arrêt automatique. ([Off], [4H], [6H], et [8H]) (pour HDMI seulement)	
[OSD Verrouiller]	Cette fonction désactive la capacité de configuration et de réglage des menus.	
	[On]	Active la fonction [OSD Verrouiller].
	[Off]	Désactive la fonction [OSD Verrouiller].
<p>! REMARQUE</p> <ul style="list-style-type: none"> Permet de désactiver toutes les fonctions sauf [Luminosité], [Contraste], [Volume] et le menu [OSD Verrouiller]. 		

Réinitialise

☰> [Réinitialise]	Description	
[Voulez-vous réinitialiser les paramètres?]	[Réinitialise]	Permet de rétablir les paramètres par défaut.
	[Annuler]	Annule la sélection.

DÉPANNAGE

Rien n'est affiché à l'écran.	
Le cordon d'alimentation du moniteur est-il branché?	<ul style="list-style-type: none"> • Vérifiez que le cordon d'alimentation est correctement branché dans la prise de courant.
Le témoin de fonctionnement est-il allumé?	<ul style="list-style-type: none"> • Vérifiez la connexion du câble d'alimentation et appuyez sur le bouton d'alimentation.
L'appareil est-il sous tension? Le témoin de fonctionnement est-il allumé?	<ul style="list-style-type: none"> • Modifiez l'entrée en appuyant sur la touche  / INPUT.
Le message [Pas de Signal] s'affiche-t-il?	<ul style="list-style-type: none"> • Ce message apparaît lorsque le câble de signal est déconnecté ou manquant entre le PC et le moniteur. Vérifiez le câble et reconnectez-le.
Le message [Coupure] s'affiche-t-il?	<ul style="list-style-type: none"> • Ce problème survient lorsque les signaux transférés de l'ordinateur (carte graphique) excèdent la plage de fréquences horizontales ou verticales du moniteur. Reportez-vous à la section Caractéristiques du produit de ce manuel pour définir la fréquence appropriée.
L'affichage est instable et vacillant. / Les images affichées sur le moniteur laissent des traces ombragées.	
Avez-vous sélectionné la résolution appropriée?	<ul style="list-style-type: none"> • Si vous avez sélectionné la résolution HDMI 1 080i 60/50 Hz (entrelacée), il est possible que l'écran scintille. Modifiez la résolution à 1 080p ou réglez la résolution recommandée. • Si la carte graphique n'est pas réglée à la résolution recommandée (optimale), il peut en résulter un texte flou, un écran sombre, une zone d'affichage tronquée ou un mauvais alignement de l'écran. • Les méthodes de configuration des paramètres peuvent varier selon l'ordinateur ou le système d'exploitation, et certaines résolutions peuvent ne pas être disponibles selon les performances de la carte graphique. Si c'est le cas, communiquez avec le fabricant de l'ordinateur ou de la carte graphique pour obtenir de l'aide.
L'image reste-t-elle visible même lorsque le moniteur est éteint?	<ul style="list-style-type: none"> • L'affichage d'une image fixe pendant une durée prolongée peut endommager l'écran et provoquer cette image rémanente. • Pour prolonger la durée de vie du moniteur, utilisez un économiseur d'écran.
L'écran affiche-t-il des points?	<ul style="list-style-type: none"> • Lorsque vous utilisez le moniteur, il est possible que des points pixélisés (rouges, verts, bleus, blancs ou noirs) apparaissent à l'écran. Ce phénomène est normal sur un écran ACL. Il ne s'agit pas d'une erreur et cela n'a aucune incidence sur les performances du moniteur.
Certaines fonctionnalités sont désactivées.	
Certaines des fonctions sont-elles indisponibles lorsque vous appuyez sur le bouton Menu?	<ul style="list-style-type: none"> • L'affichage à l'écran est verrouillé. Désactivez [OSD Verrouiller] dans [Général].

Voyez-vous le message Moniteur non reconnu, moniteur Plug and Play (VESA DDC) détecté?

Avez-vous installé le pilote de l'écran?

- Assurez-vous d'installer le pilote de l'écran depuis notre site Web : <http://www.lg.com>.
- Assurez-vous que la carte graphique prend en charge la fonction Plug and Play.

Aucun son en provenance du port pour casque.

Les images s'affichent-elles sans son?

- Assurez-vous que les connexions du port pour casque sont effectuées correctement.
- Essayez d'augmenter le volume avec les touches.
- Définissez la sortie audio du PC sur le moniteur que vous utilisez. (Les paramètres peuvent varier selon le système d'exploitation que vous utilisez.)

CARACTÉRISTIQUES DU PRODUIT

Profondeur des couleurs	Prise en charge de la couleur 8 bit.		
Résolution	1920x1080 @ 60Hz		
Sources d'alimentation	Type d'alimentation	19 V --- 3,0 A	
	Consommation électrique	Mode de fonctionnement MNT uniquement : 23,6 W (normale)* Avec PC : 38,2 W (normale)* 77,1 kWh (norme ENERGY STAR®)** Mode veille : ≤ 0,9 W *** Mode désactivé : ≤ 0,7 W ***	
Conditions environnementales	Conditions de fonctionnement	Température	de 0 °C à 40 °C (de 32 °F à 104 °F)
		Humidité	Moins de 80 %
	Entreposage	Température	de -20 °C à 60 °C (de -4 °F à 140 °F)
		Humidité	Moins de 85 %
Adaptateur CA/CC	DA-65G19, fabriqué par APD Entrée : 100 à 240 V, 50 ou 60 Hz, 1,6 A Sortie : 19 V --- 3,42 A		
Dimensions	Dimensions du moniteur (largeur x hauteur x profondeur)		
	Avec support	Max.	553,8 x 512,9 x 240 (mm) 21,8 x 20,1 x 9,4 (po)
		Min.	553,8 x 382,9 x 240 (mm) 21,8 x 15,0 x 9,4 (po)
Sans support	553,8 x 333,1 x 67,6 (mm) 21,8 x 13,1 x 2,6 (po)		
Poids (sans emballage)	Avec support	6,1 kg	13,4 lb
	Sans support	4,0 kg	8,8 lb

Ces caractéristiques peuvent être modifiées sans préavis.

* La consommation électrique en mode activé est mesurée à l'aide de la norme de test LGE (tracé pur blanc, résolution maximale).

* Le niveau de consommation électrique peut varier en fonction des conditions de fonctionnement et de la configuration du moniteur.

** La consommation électrique en mode activé est mesurée à l'aide de la norme de test ENERGY STAR®. (Seulement 24CK550W, 24CK551W)

*** Le mode veille et le mode désactivé du PC sont mesurés en fonction des conditions par défaut du moniteur.

Mode de réglage d'usine (mode prédéfini, PC)

HDMI

Mode prédéfini	Fréquence horizontale (kHz)	Fréquence verticale (Hz)	Polarité (H/V)	Remarques
640 x 480	31,469	59,94	-/-	
640 x 480	37,5	75	-/-	
720 x 400	31,468	70,08	-/+	
800 x 600	37,879	60,317	+/+	
800 x 600	46,875	75,0	+/+	
1024 x 768	48,363	60,0	-/-	
1024 x 768	60,023	75,029	+/+	
1152 x 864	67,500	75,000	+/+	
1280 x 1024	63,981	60,02	+/+	
1280 x 1024	79,976	75,025	+/+	
1680 x 1050	65,290	59,954	-/+	
1920 x 1080	67,50	60	+/+	

Durée d'entrée (vidéo)

Mode de réglage d'usine (Mode prédéfini)	Fréquence horizontale (KHz)	Fréquence verticale (Hz)	HDMI	Remarques
480P	31,5	60	0	
576P	31,25	50	0	
720P	37,5	50	0	
720P	45	60	0	
1080P	56,25	50	0	
1080P	67,5	60	0	Recommandé

Caractéristiques du module Dual Band Wireless (AC3168)

Réseau local sans fil	
Standard	IEEE 802.11a/b/g/n/ac
Gamme de fréquences	Puissance de sortie (maximale)
2400 à 2483,5 MHz	15,5 dBm
5150 à 5725 MHz	15,5 dBm
5725 à 5850 MHz	15,5 dBm
Bluetooth	
Gamme de fréquences	Puissance de sortie (maximale)
2400 à 2483,5 MHz	10 dBm
<ul style="list-style-type: none"> • Comme la plage de fréquences peut varier selon le pays, l'utilisateur ne peut pas changer ou régler la fréquence de fonctionnement. Ce produit est configuré conformément au tableau des fréquences régionales. • Par considération pour l'utilisateur, cet appareil doit être installé et utilisé en conservant une distance minimale de 20 cm entre l'appareil et le corps. • Identifiant FCC : PD93168NG • Identifiant IC : 1000M-3168NG 	



AVERTISSEMENTS : cet équipement est conforme aux normes de classe A du CISPR 32. Dans un environnement domestique, cet équipement peut causer des interférences radio.

Cet appareil peut être utilisé dans toutes les régions. Veuillez lire le manuel d'utilisation attentivement et le conserver à portée de main. Veuillez noter que l'étiquette apposée sur le produit fournit des informations pour le soutien technique.

Modèle

N° de série

Déclaration de conformité du fournisseur

Nom de commerce : LG

Partie responsable : LG Electronics USA, Inc.

Adresse : 1000, av. Sylvan, Englewood Cliffs, NJ 07632

Téléphone : (201) 266-2215



(Seulement 24CK550W, 24CK551W)

ENERGY STAR® is a set of power-saving guidelines issued by the U.S. Environmental Protection Agency (EPA).

As an ENERGY STAR® Partner LGE U. S. A., Inc. has determined that this product meets the ENERGY STAR® guidelines for energy efficiency.

Refer to ENERGYSTAR.gov for more information on the ENERGY STAR® program.



MANUAL DE USUARIO

LG Cloud Device All-in-One Thin Client

Lea atentamente este manual antes de poner en funcionamiento el equipo y consérvelo para futuras consultas.

24CK550W 24CK550N
24CK551W 24CK551N

CONTENIDO

LICENCIA.....	2
SOFTWARE DE CÓDIGO ABIERTO	2
PRECAUCIONES IMPORTANTES	3
NOTAS IMPORTANTES PARA LA INSTALACIÓN DEL SISTEMA OPERATIVO	6
MONTAJE Y PREPARACIÓN	6
USO DEL MONITOR	14
CONFIGURACIÓN DE USUARIO	16
SOLUCIÓN DE PROBLEMAS.....	22
ESPECIFICACIONES DEL PRODUCTO	24

LICENCIA

Cada modelo tiene licencias diferentes. Para obtener más información acerca de las licencias, visite www.lg.com.



Los términos HDMI y HDMI High-Definition Multimedia Interface, y el logotipo de HDMI son marcas comerciales o marcas comerciales registradas de HDMI Licensing Administrator, Inc. en los Estados Unidos y otros países.



MaxxAudio and additional MAXX trademarks are trademarks and/or registered trademarks of Waves Audio Ltd.



The SuperSpeed USB Trident logo is a registered trademark of USB Implementers Forum, Inc.

SOFTWARE DE CÓDIGO ABIERTO

Para obtener el código fuente bajo GPL, LGPL, MPL y otras licencias de código abierto que contiene este producto, visite <http://opensource.lge.com>.

Además del código fuente, se pueden descargar los términos de la licencia, las anulaciones de la garantía y los avisos de derechos de autor.

LG Electronics también le proporcionará el código abierto en un CD-ROM por un costo que cubra los gastos de dicha distribución (como el costo del medio, del envío y de la manipulación) una vez realizado el pedido por correo electrónico a la dirección opensource@lge.com.

Esta oferta es válida solo durante un período de tres años después de que se envíe el último cargamento de este producto. Esta oferta es válida para todo aquel que reciba esta información.

PRECAUCIONES IMPORTANTES

Lea atentamente la información de seguridad antes de usar este producto.

ADVERTENCIA

En caso de no seguir dicha información, se puede ocasionar la muerte, lesiones graves o daños al producto u otra propiedad.

Precauciones para el adaptador de CA y la alimentación

ADVERTENCIA

- Si entra agua o una sustancia extraña en el producto (en la pantalla de la TV, en el cable de alimentación, o en el adaptador de CA), desconecte el cable de alimentación inmediatamente y póngase en contacto con el fabricante.

De lo contrario, esto podría provocar un incendio o una descarga eléctrica debido al daño en el producto.

- No tocar el enchufe o el adaptador de CA con las manos mojadas. Si las clavijas del enchufe están mojadas o sucias, limpiar y secar antes de usar.

De lo contrario, esto podría provocar un incendio o una descarga eléctrica.

- Asegúrese de que el cable de alimentación esté completamente insertado en el adaptador de CA.

En caso contrario, esto podría provocar un incendio o una descarga eléctrica.

- Asegúrese de usar cables de alimentación y adaptadores de CA provistos o aprobados por LG Electronics, Inc.

El uso de productos no aprobados podría provocar un incendio o una descarga eléctrica.

- Al desenchufar el cable de alimentación, siempre jale del enchufe. No doble el cable de alimentación con fuerza excesiva.

El cable de alimentación podría dañarse y provocar un incendio o una descarga eléctrica.

- Tenga cuidado de no pisar ni colocar objetos pesados (aparatos electrónicos, ropa, etc.) sobre el cable de alimentación o el adaptador de CA. Tenga cuidado de no dañar el cable de alimentación del adaptador de CA o con objetos afilados.

De lo contrario, esto podría provocar un incendio o una descarga eléctrica.

- Nunca desarme, repare ni modifique el cable de alimentación o el cable de alimentación o el adaptador de CA.

De lo contrario, esto podría provocar un incendio o una descarga eléctrica.

- Utilice solamente el cable de alimentación suministrado con el producto u otro cable autorizado por el fabricante.

De lo contrario, esto podría provocar un incendio, una descarga eléctrica o daños al producto.

- Utilice solamente enchufes con conexión a tierra y receptáculos apropiados.

En caso contrario, podría sufrir una descarga eléctrica o una lesión. O también podría dañarse el producto.

- No utilice un enchufe dañado o flojo.

Esto podría provocar un incendio o una descarga eléctrica.

- Opere el monitor solamente desde una fuente de energía (de voltage) indicada en las especificaciones del producto.

De lo contrario, podría dañarse el producto y provocarse un incendio o una descarga eléctrica. Si no está seguro de qué tipo de suministro eléctrico tiene en su hogar, consulte a un electricista certificado.

- En caso de caída de rayos y truenos, no toque nunca los cables de alimentación y de señal porque puede ser muy peligroso.

Esto puede producir descargas eléctricas.

- No conecte varios cables de extensión, dispositivos eléctricos o calefactores eléctricos a una sola toma de corriente. Utilice una zapatilla eléctrica con terminal a tierra diseñada para utilizar exclusivamente con la computadora.

Puede ocasionarse un incendio debido al sobrecalentamiento.

- No tocar el enchufe o el adaptador de CA con las manos mojadas. Además, si el pin del cable está húmedo o con polvo, asegúrese de secarlo bien o limpiarlo antes de enchufarlo.

En caso de estar mojado, podría sufrir una descarga eléctrica.

- Si no tiene planeado utilizar el producto por un período extendido, desconecte el cable de alimentación del mismo.

Si el producto se cubre de polvo, puede provocarse un incendio, y el deterioro del aislamiento puede provocar fugas y descargas eléctricas o incendios.

- Inserte el enchufe de alimentación de forma segura de modo que no se suelte.

Una conexión floja puede provocar un incendio.

- No inserte metales u otros materiales conductores en las aberturas del producto. Además, no debe tocar el cable de alimentación luego de enchufado al terminal de entrada de la pared.

Podría sufrir una descarga eléctrica.

- El enchufe de CA es el desconector del dispositivo. Debe ser de fácil acceso en caso de emergencia.
- Asegúrese de que el dispositivo esté instalado cerca del tomacorriente de la pared al cual está conectado y que el acceso a dicho tomacorriente sea sencillo.

- Asegúrese de mantener la toma de corriente, el adaptador de CA y las clavijas del conector de alimentación libres de polvo, etc.

Esto podría provocar un incendio.

- No desconecte el cable de alimentación cuando el producto esté en uso.

Una descarga eléctrica podría dañar el producto.

- Mientras la unidad esté conectada al tomacorrientes CA de la pared, no se desconectará de la fuente de alimentación de CA incluso si la unidad está apagada.

Precauciones al instalar el producto

ADVERTENCIA

- Mantener alejado de fuentes de calor como calefactores o llamas abiertas.

Esto podría provocar descargas eléctricas, incendios o daños.

- Mantenga el material o los vinilos de embalaje antihumedad fuera del alcance de los niños.

El material antihumedad es dañino si se ingiere. Si se ingiere por accidente, fuerce al paciente a que vomite y llévelo al hospital más cercano. Además, el vinilo de embalaje puede provocar asfixia. Manténgalo fuera del alcance de los niños.

- No apoye objetos pesados sobre el producto ni se sienta sobre el mismo.

Si el producto se golpea o cae al suelo, usted podría lesionarse. Los niños deben tener sumo cuidado.

- No deje el cable de señal o de alimentación donde alguien pueda tropezarse con el mismo.

Alguien podría trastabillar y provocar una descarga eléctrica, incendio, daño al producto o una lesión.

- Ubique el producto en un lugar limpio y seco. No manipular agua cerca del producto.

El polvo o la humedad pueden provocar una descarga eléctrica, un incendio o daño al producto.

- No agregue accesorios que no hayan sido diseñados específicamente para este monitor.

- Si huele humo u otros olores o escucha ruidos extraños provenientes del producto, desconecte el cable de alimentación y contáctele el Servicio al cliente de LG.

Si continúa utilizándolo sin tomar medidas al respecto, podrían provocarse descargas eléctricas o incendios.

- Si el producto cae al suelo o se rompe la carcasa, apáguelo y desconecte el cable de alimentación. Si continúa utilizándolo sin tomar medidas al respecto, podrían provocarse descargas eléctricas o incendios. Contáctele el Servicio al cliente de LG.

- No lance objetos al monitor ni le produzca impactos. No lance juguetes u objetos al producto.

Esto puede causar lesiones, problemas al producto y daños a la pantalla.

- Manténgalo fuera del alcance de los niños y no deje juguetes cerca del producto.

- Asegúrese de que el orificio de ventilación no esté obstruido. Instale el producto a más de 10 cm de distancia de la pared.

Si instala el producto demasiado cerca de la pared, podría dañarse o incendiarse debido a un sobrecalentamiento interno.

- No cubra el producto con paños u otros materiales (p. ej: plástico) mientras está enchufado.

El producto puede dañarse o puede generarse un incendio debido a un sobrecalentamiento interno.

- Ubique el producto en una superficie plana y estable que sea lo suficientemente grande para sostener el producto.

Si el producto se cae, usted podría lesionarse y el producto dañarse.

- Instale el producto donde no se produzcan interferencias electromagnéticas.

- Mantenga este producto alejado de la luz directa del sol.

El producto podría dañarse.

- No ubique el producto en el piso.

Los niños y otros podrían tropezarse con el mismo.

- No instale el producto en una pared cerca de fuentes de aceite o vapor de aceite.

Esto podría dañar el producto y hacer que no funcione.

- El usuario debe evaluar la ubicación de los monitores con aros brillantes ya que estos podrían causar reflejos molestos debido a la luz del ambiente y de las superficies brillantes.

Precauciones al trasladar el producto

⚠ ADVERTENCIA

- Asegúrese de apagar el producto.

Usted podría electrocutarse o el producto podría dañarse.

- Asegúrese de quitar todos los cables antes de trasladar el producto.

Usted podría electrocutarse o el producto podría dañarse.

- Al levantar o trasladar el producto, no lo mantenga boca abajo mientras lo sostiene solo del soporte.

Esto podría ocasionar la caída del producto y un daño o lesión consecuente.

- No sacuda el producto al trasladarlo.

Usted podría electrocutarse o el producto podría dañarse.

- Al transportar el producto, asegúrese de que la pantalla quede hacia delante y sujétela firmemente con ambas manos.

Si el producto se cae y se daña, este podría causar descargas eléctricas o incendios.

- No ubique el producto boca abajo.

Esto podría dañar la pantalla TFT-LCD.

Precauciones sobre el uso y limpieza del producto

⚠ ADVERTENCIA

- No desarme, repare ni modifique el producto por cuenta propia.

Podría provocar un incendio o una descarga eléctrica.

Para repararlo, contáctele el Servicio al cliente de LG.

- Al limpiar el producto, desenchufe el cable de alimentación y frote suavemente con un paño suave para prevenir rayones. No utilice un trapo mojado, agua pulverizada ni otros líquidos directamente sobre el producto. Podría provocar una descarga eléctrica. (No utilice químicos como el benceno, disolventes o alcohol)

- Mantenga este producto alejado del agua.

Podría provocar un incendio o una descarga eléctrica.

- Evite las altas temperaturas o la humedad.

- No utilice ni almacene materiales inflamables cerca de este producto.

Existe el peligro de que explote o se incendie.

- Mantenga el producto limpio todo el tiempo.
- Escoja una posición natural y cómoda para trabajar con el producto.
- Tome descansos frecuentes al trabajar con el producto durante períodos extendidos.
- No presione ni raye el panel con la mano o con un objeto punzante como las uñas, una lapicera o un lápiz.
- Mantenga una cierta distancia con producto y descanse cada tanto.

Podría sufrir daños en la visión si mira al producto desde muy cerca o durante mucho tiempo.

- Establezca la resolución apropiada con el manual del usuario.

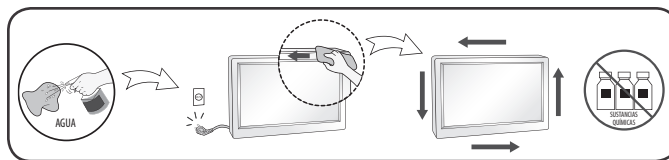
- Mantenga los accesorios pequeños fuera del alcance de los niños.

- Visualizar una imagen fija durante mucho tiempo puede provocar daños en la pantalla y hacer que la imagen se quede impresa. Para evitar este inconveniente, utilice un protector de pantalla o apague el dispositivo mientras no se utiliza. Los daños en la pantalla y las imágenes impresas permanentemente causados por el uso prolongado no están cubiertos por la garantía del producto.

- No utilice productos eléctricos de alta tensión cerca del producto. (P. ej.: un matamoscas eléctrico)

Esto puede provocar el mal funcionamiento del producto debido a una descarga eléctrica.

- Rocíe agua en un paño suave de 2 a 4 veces y limpie el marco frontal frotando en una sola dirección. De estar muy húmedo, podría provocar manchas.



NOTAS IMPORTANTES PARA LA INSTALACIÓN DEL SISTEMA OPERATIVO

(Sólo 24CK550N, 24CK551N)

Este producto no cuenta con un sistema operativo para hacerlo funcionar.

Tenga en cuenta que LG Electronics no vende sistemas operativos como Windows, y que los usuarios deben comprar e instalar un sistema operativo para hacer funcionar el producto. Para obtener más información sobre la compra de sistemas operativos de Windows, contáctese directamente con Microsoft.

Debido a las características del producto, solamente Windows 10 IoT Enterprise LTSB 2016 (RS1) se encuentra disponible para su instalación. LG Electronics no será responsable por cualquier problema causado debido a la instalación y el uso de un sistema operativo que no sea Windows 10 IoT Enterprise LTSB 2016 (RS1).

Cómo instalar Windows 10 IoT Enterprise LTSB 2016 (RS1)

(Sólo 24CK550N, 24CK551N)

Siga los pasos a continuación para instalar Windows una vez que compre e instale Windows 10 IoT Enterprise LTSB 2016 (RS1).

Para obtener más información sobre la instalación de Windows, lea el manual o la guía provista por Windows.



MONTAJE Y PREPARACIÓN

⚠ PRECAUCIÓN

- Use siempre componentes originales para garantizar su seguridad y un rendimiento óptimo del producto.
- La garantía del producto no cubre los daños o lesiones causados por el uso de elementos falsificados.
- Se recomienda utilizar los componentes suministrados.
- Si utiliza cables genéricos que no estén certificados por LG, es posible que no vea la pantalla o que la imagen tenga ruido.
- Las ilustraciones de este documento representan los procedimientos más habituales, por lo que podrían diferir del producto real.
- No aplique sustancias extrañas (aceites, lubricantes, etc.) a las piezas de los tornillos para el montaje del producto. (Se podría dañar el producto.)
- Si los tornillos se aprietan demasiado fuerte, el monitor podría sufrir daños. La garantía del producto no cubre los daños causados por este motivo.
- No transporte el monitor boca abajo sujetándolo únicamente por la base. El monitor podría separarse del soporte, caer y provocar lesiones personales.
- Cuando levante o mueva el monitor, no toque la pantalla. Si se ejerce fuerza en la pantalla, podría dañarse.

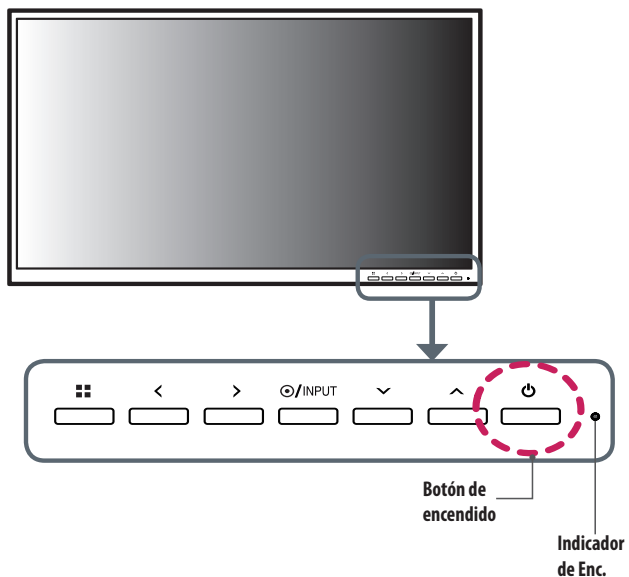
! NOTA

- Los componentes pueden tener un aspecto distinto al de los que se muestran en este manual.
- Toda la información y las especificaciones del producto que se detallan en este manual pueden modificarse sin previo aviso con el fin de mejorar el rendimiento del producto.
- Para adquirir accesorios opcionales, diríjase a una tienda de electrónica o a un sitio de compra en línea. También puede ponerse en contacto con el distribuidor donde haya adquirido el producto.
- El cable de alimentación suministrado puede variar en función de la región.
- Es posible que algunos juegos (en línea, 3D, 2D) no sean compatibles y que algunos videos de alta resolución (incluye videos Full HD y algunos HD) se reproduzcan mal.

Guía de instalación de paquete de idiomas, software y controladores compatibles

- Puede descargar e instalar la versión más reciente desde el sitio web de LGÉ (www.lg.com).

Descripción de botones y productos



Información de las funciones del botón de ajuste frontal

Botón	Descripción	
☰ (Menú)	Si el menú está desactivado	Activa el menú principal.
	Si el menú está activado	Sale del menú OSD cuando se presiona el botón.
<	Si el menú está desactivado	Ajusta el nivel del volumen del monitor.
	Si el menú está activado	Tecla del teclado hacia la izquierda.
>	Si el menú está desactivado	Ajusta el nivel del volumen del monitor.
	Si el menú está activado	Tecla del teclado hacia la derecha.
⦿/INPUT	Si el menú está desactivado	Cambie el modo de entrada. El modo de entrada (HDMI/PC) cambiará sucesivamente. * Cuando el modo de entrada cambia a PC, esta se enciende. (Dependiendo de la configuración de la PC)
	Si el menú está activado	Selecciona y confirma los menús u opciones.
∨	Tecla del teclado hacia abajo.	
∧	Tecla del teclado hacia arriba.	
⏻ (Botón de encendido)	Entrada de HDMI	Encienda y apague el monitor.
	Entrada de PC	Encienda y apague la PC.

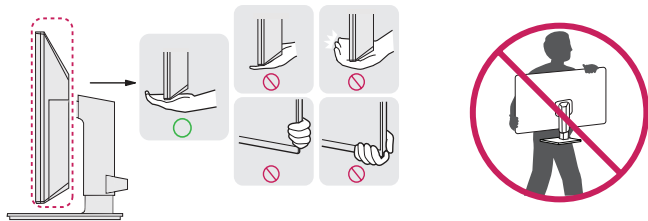
Indicador de Enc.

Modo	Color del LED
PC encendida	Blanco
PC suspendida	Parpadeo
PC apagada	Apagado

Transporte y elevación del monitor

Antes de levantar o mover el monitor, siga estas instrucciones para evitar rayar o dañar el monitor, y transportarlo de manera segura, independientemente del tamaño y forma que tenga.

- Se recomienda colocar el monitor en su caja o envolverlo con el material de embalaje original antes de intentar moverlo.
- Antes de levantar o mover el monitor, desenchufe el cable de alimentación y los demás cables.
- Sujete con firmeza la parte inferior y el lateral del marco del monitor. No lo sostenga por el panel.
- Cuando sostenga el monitor, coloque la pantalla mirando en dirección opuesta a usted para evitar que se raye.
- Al transportar el monitor, no lo exponga a sacudidas ni a una vibración excesiva.
- Al transportar el monitor, manténgalo en vertical, nunca lo gire hacia uno de sus lados ni lo incline lateralmente.

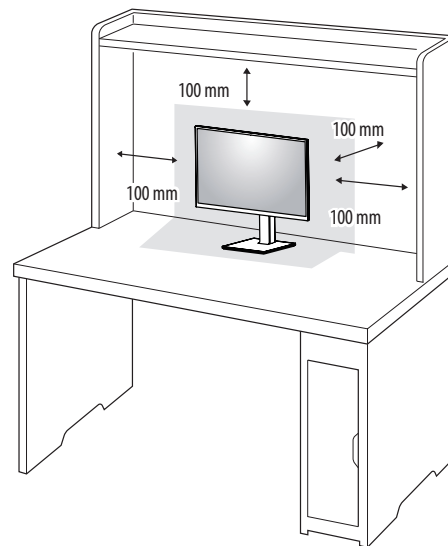


⚠ PRECAUCIÓN

- En la medida de lo posible, procure no tocar la pantalla del monitor.
 - Podría dañar la pantalla o algunos de los píxeles empleados para crear las imágenes.
- Si utiliza el panel del monitor sin la base del soporte, su botón podría provocar que el monitor se vuelva inestable y se caiga, lo que podría producir lesiones a personas o daños en el monitor. Además, esto podría causar un mal funcionamiento del botón.

Instalación encima de una mesa

- Levante el monitor y colóquelo encima de una mesa en posición vertical. Instálelo a una distancia mínima de 100 mm de la pared para permitir una ventilación adecuada.

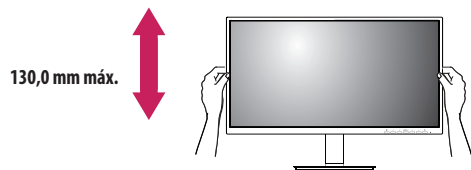


⚠ PRECAUCIÓN

- Desenchufe el cable de alimentación antes de mover o instalar el monitor. Existe riesgo de descarga eléctrica.
- Asegúrese de utilizar el cable de alimentación que se incluye con el producto y conéctelo a una toma de pared con conexión a tierra.
- Si necesita otro cable de alimentación, póngase en contacto con el distribuidor local o con la tienda minorista más cercana.

Ajuste de la altura del soporte

- 1 Coloque el monitor montado sobre la base del soporte en posición vertical.
- 2 Sujete el monitor firmemente con ambas manos.



⚠ ADVERTENCIA

- Al ajustar la altura de la pantalla, no coloque la mano en el cuerpo del soporte para evitar lesiones en los dedos.

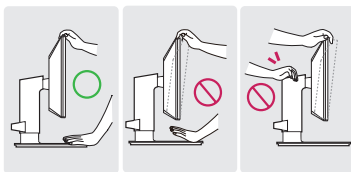
Ajuste del ángulo

- 1 Coloque el monitor montado sobre la base del soporte en posición vertical.
- 2 Ajuste el ángulo de la pantalla.

El ángulo de la pantalla se puede ajustar hacia delante y atrás entre -5° y 35° para que la visualización sea más cómoda.

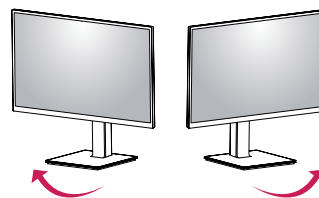
⚠ ADVERTENCIA

- Para evitar que se produzcan lesiones en los dedos al ajustar la pantalla, no sujete la parte inferior del marco del monitor como se muestra a continuación.
- Tenga cuidado de no tocar ni presionar el área de la pantalla al ajustar el ángulo del monitor.



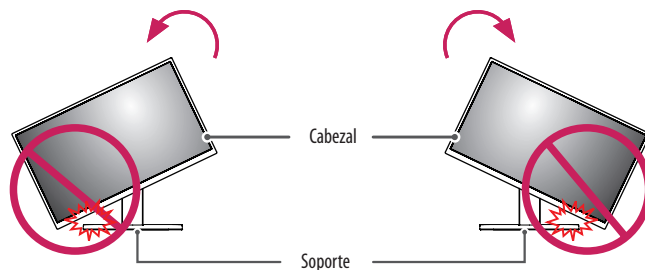
Soporte giratorio

Gire 355 grados y ajuste el ángulo del monitor para que le quede cómodo a la vista.



Función de giro

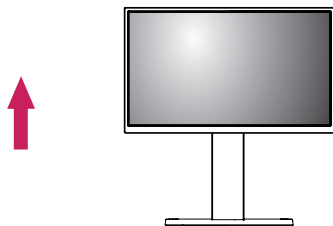
La función de giro permite al monitor girar 90 grados en el sentido horario o antihorario.



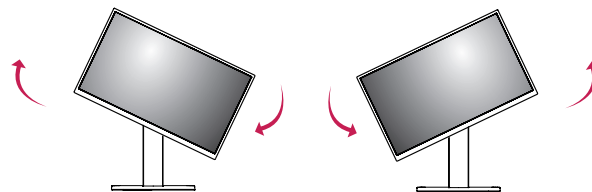
⚠ ADVERTENCIA

- Para evitar los arañazos en la base del soporte, no utilice fuerza o velocidad excesivas al girar el monitor con la función de giro y asegúrese de que el soporte no haga contacto con el monitor.

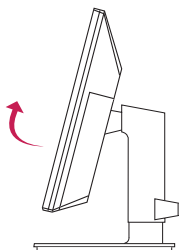
1 Levante el monitor hasta la altura máxima.



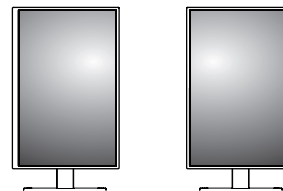
3 Gire el monitor en el sentido de las agujas del reloj o en el sentido opuesto según se muestra en la figura.



2 Ajuste el ángulo del monitor en la dirección de la flecha, como se muestra en la imagen.



4 Para completar la instalación, gire el monitor 90° como se muestra.

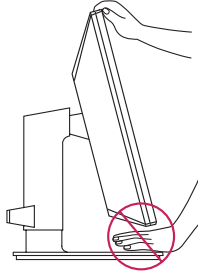


❗ NOTA

- No ofrece la función de giro automático de la pantalla.
- La pantalla puede girarse fácilmente con la tecla de acceso rápido al giro que ofrece el sistema operativo Windows. Tenga en cuenta que algunas versiones de Windows y algunos controladores de tarjetas gráficas pueden ofrecer distintas configuraciones para la tecla de acceso rápido al giro o incluso no ofrecerla.
- Tecla de acceso directo de giro de la pantalla del sistema operativo Windows
 - 0°: Ctrl + Alt + tecla de teclado hacia arriba (↑)
 - 90°: Ctrl + Alt + tecla de teclado hacia la izquierda (←)
 - 180°: Ctrl + Alt + tecla de teclado hacia abajo (↓)
 - 270°: Ctrl + Alt + tecla de teclado hacia la derecha (→)

⚠ ADVERTENCIA

- Tenga cuidado al girar el monitor si el cable está conectado.
- Para evitar lesiones en los dedos, no los ponga entre la pantalla y la base del soporte al girar la pantalla del monitor.

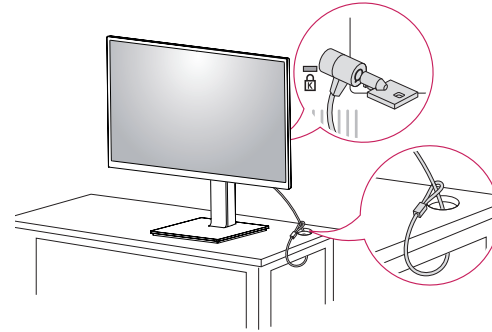


Uso del cable de anclaje Kensington

El conector del sistema de seguridad Kensington está situado en la parte posterior del monitor.

Para obtener más información sobre su instalación y uso, consulte el manual del usuario del cable de anclaje Kensington, o visite el sitio web <http://www.kensington.com>.

Fije el monitor a una mesa con el cable del sistema de seguridad Kensington.



❗ NOTA

- El sistema de seguridad Kensington es opcional. Puede obtener accesorios opcionales en la mayoría de tiendas de electrónica.

Instalación de la placa de montaje en pared

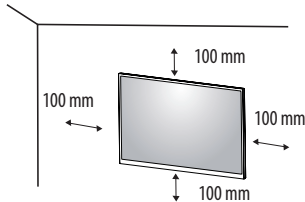
Este monitor cumple las especificaciones de la placa de montaje en pared y de otros dispositivos compatibles.

! NOTA

- La placa de montaje en pared se vende por separado.
- Para obtener más información sobre su instalación, consulte la guía de instalación de la placa de montaje en pared.
- Tenga cuidado de no ejercer demasiada fuerza al montar la placa de montaje en pared, ya que podría dañarse la pantalla.
- Retire el soporte antes de instalar el monitor en un montaje de pared realizando el proceso de montaje, pero al revés.

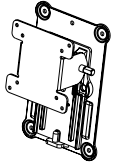
Instalación en una pared

Instale el monitor a una distancia mínima de 100 mm de la pared y deje unos 100 mm de espacio en cada lado del monitor para permitir una ventilación adecuada. Puede obtener instrucciones de instalación detalladas en cualquier tienda minorista. Asimismo, consulte el manual para obtener información sobre cómo montar e instalar un soporte de montaje en pared con inclinación.



Si instala el monitor en una pared, fije un soporte de montaje en pared (opcional) en la parte trasera del monitor. Asegúrese de que el soporte de montaje en pared esté bien fijado al monitor y a la pared.

Montaje en pared (mm)	100 x 100
Tornillo estándar	M4 x L10
Número de tornillos	4
Placa de montaje en pared (opcional)	RW120

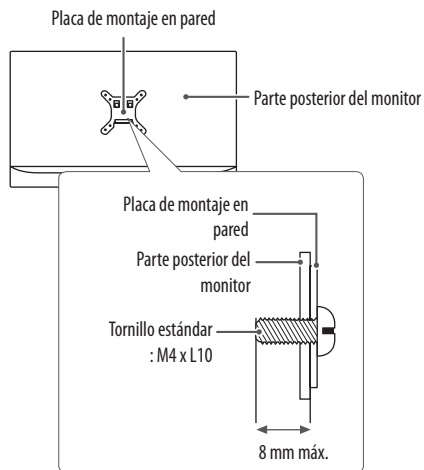


! NOTA

- Si se usan tornillos que no cumplan el estándar VESA, el monitor podría sufrir daños o caerse. LG Electronics no se hace responsable de ningún accidente provocado por no haber usado tornillos estándar.
- El kit de montaje en pared incluye una guía de instalación y todas las piezas necesarias.
- El soporte de montaje en pared es opcional. Puede solicitar accesorios opcionales a su distribuidor local.
- La longitud de los tornillos puede variar en función del soporte de montaje en pared. Si utiliza tornillos más largos que la longitud estándar, podría dañar el interior del producto.
- Para obtener más información, consulte el manual del usuario del soporte de montaje en pared.

⚠ PRECAUCIÓN

- Desenchufe el cable de alimentación antes de mover o instalar el monitor para evitar que se produzcan descargas eléctricas.
- Si el monitor se instala en el techo o en una pared inclinada, puede caerse y provocar lesiones. Utilice un soporte de montaje en pared autorizado por LG y póngase en contacto con el distribuidor local o con personal cualificado.
- Si los tornillos se aprietan demasiado fuerte, el monitor podría sufrir daños. La garantía del producto no cubre los daños causados por este motivo.
- Utilice el soporte de montaje en pared y los tornillos conformes al estándar VESA. La garantía del producto no cubre los daños causados por el uso o uso indebido de componentes inadecuados.
- Cuando se mida desde la parte posterior del monitor, la longitud de cada uno de los tornillos instalados debe ser de 8 mm o menos.



USO DEL MONITOR

- Las ilustraciones de este manual pueden variar con respecto al producto real.

Presione el botón (●) /INPUT) y luego seleccione la opción de entrada.

PRECAUCIÓN

- No presione la pantalla durante mucho tiempo. La imagen se podría distorsionar.
- No visualice una imagen fija en la pantalla durante mucho tiempo. La imagen podría quedar impresa. Utilice un salvapantallas si es posible.
- Para conectar el cable de alimentación a la toma, utilice una regleta (de 3 tomas) con conexión a tierra o una toma de pared con conexión a tierra.
- Es posible que el monitor parpadee cuando se encienda en un lugar a baja temperatura. Esto es normal.
- Es posible que a veces aparezcan puntos rojos, verdes o azules en la pantalla. Esto es normal.

Conexión a un PC

- Este monitor admite la función Plug and Play*.
- * Plug and Play: Función que permite conectar un dispositivo al ordenador sin tener que reconfigurar nada ni instalar ningún controlador manualmente.

Conexión HDMI

Transmite las señales de audio y vídeo digitales de un PC al monitor.

PRECAUCIÓN

- El uso de un cable de DVI a HDMI / DP (DisplayPort) a HDMI puede causar problemas de compatibilidad.
- Utilice un cable certificado con el logotipo HDMI. Si no utiliza un cable HDMI certificado, es posible que la pantalla no se muestre o que se produzca un error de conexión.
- Tipos de cable HDMI recomendados
 - Cable HDMI™ de alta velocidad
 - Cable HDMI™ de alta velocidad con Ethernet

Conexión del monitor

Conexión DisplayPort

Transmita las señales de vídeo y audio digitales del PC al monitor. Conecte su monitor que apto para DP utilizando el cable DisplayPort.

NOTA

- Puede que no haya salida de vídeo o audio en función de la versión de DP (DisplayPort) del PC.

Conexión LAN

Conexión LAN

Conecte el adaptador o el enrutador al monitor.

NOTA

- El cable LAN se vende por separado.
- Se puede utilizar el siguiente tipo de cable LAN: Estándar: IEEE 802.3 ETHERNET
- Conecte el cable LAN y los dispositivos periféricos para utilizar el monitor de la nube.

Conexión a dispositivos AV

Conexión HDMI

La conexión HDMI transmite señales de audio y video digitales desde el dispositivo AV al monitor.

! NOTA

- El uso de un cable de DVI a HDMI / DP (DisplayPort) a HDMI puede causar problemas de compatibilidad.
- Utilice un cable certificado con el logotipo HDMI. Si no utiliza un cable HDMI certificado, es posible que la pantalla no se muestre o que se produzca un error de conexión.
- Tipos de cable HDMI recomendados
 - Cable HDMI™/TM de alta velocidad
 - Cable HDMI™/TM de alta velocidad con Ethernet

Conexión de periféricos

Conexión por cable USB - PC

! NOTA

- Se recomienda que instale todas las actualizaciones de Windows para mantener al sistema actualizado antes de conectarlo al producto para usarlo.
- Los dispositivos periféricos se venden por separado.
- Se puede conectar un teclado, un ratón o un dispositivo USB al puerto USB.
- La velocidad de carga puede variar según el dispositivo.

! PRECAUCIÓN

Precauciones al utilizar un dispositivo USB.

- Puede que no se reconozca un dispositivo USB con un programa de reconocimiento automático instalado o que utilice su propio controlador.
- Algunos dispositivos USB podrían no ser compatibles o no funcionar correctamente.
- Se recomienda utilizar un concentrador USB o una unidad de disco duro con alimentación eléctrica. (Si la alimentación eléctrica no es adecuada, es posible que el dispositivo USB no se reconozca correctamente.)

Conexión de auriculares y micrófono

Conecte periféricos al monitor a través de la toma de auriculares y micrófono.

! NOTA

- Los dispositivos periféricos se venden por separado.
- En función de los ajustes de audio del PC y del dispositivo externo, la función de los auriculares y los altavoces puede estar limitada.
- Si utiliza auriculares con clavija en ángulo, pueden surgir problemas a la hora de conectar otro dispositivo externo al monitor. Por lo tanto, se recomienda el uso de auriculares con clavija recta.



En ángulo



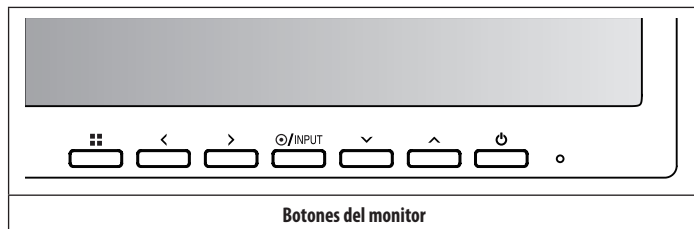
Recto
(Recomendado)

CONFIGURACIÓN DE USUARIO

! NOTA

- Es posible que el menú en pantalla (OSD) del monitor no coincida exactamente con el de las imágenes incluidas en este manual.

Activación del menú principal



Configuración de menú

- 1 Para acceder al menú OSD, pulse el botón y a continuación, acceda a Configuración.
- 2 Utilice las </>/↓/↑ para configurar las opciones.
- 3 Para volver al menú superior o establecer otros elementos de menú, presione <> INPUT.
- 4 Si desea salir del menú OSD, presione el botón .

Las opciones de ajuste aplicables son las que se muestran a continuación.



[Ajustes Rápidos]



[Imagen]



[Sonido]



[General]



[Reiniciar]

Ajustes Rápidos

☰ > [Ajustes Rápidos]	Descripción	
[Brillo]	Ajusta el brillo de la pantalla.	
[Contraste]	Ajusta el contraste de color de la pantalla.	
[Volumen]	Permite ajustar el nivel de volumen. ! NOTA • Puede ajustar [Silencio] / [Habilitar sonido] al ∨ la tecla en el menú [Volumen].	
[Relación]	Ajusta el contraste de la pantalla.	
	[Panorámico]	Muestra el vídeo en pantalla panorámica, independientemente de la entrada de señal de vídeo.
	[Original]	Muestra el vídeo según la proporción de la señal de entrada.
[SMART ENERGY SAVING]	Ahorre energía utilizando el algoritmo de compensación de la luminosidad.	
	[Alto]	Ahorra energía mediante la función [SMART ENERGY SAVING] de alta eficiencia.
	[Bajo]	Ahorra energía mediante la función [SMART ENERGY SAVING] de baja eficiencia.
	[Off]	Deshabilita [SMART ENERGY SAVING].

! NOTA

- La [Relación] está desactivada en la señal entrelazada.
- Si la opción [SMART ENERGY SAVING] está en [Alto] o [Bajo], la luminosidad del monitor se vuelve más alta o más baja según la fuente.

Imagen


☐☐> [Imagen]		Descripción		
[Modo de Imagen]	[Por Defecto]	Permite al usuario ajustar cada elemento. Se puede ajustar el modo de color del menú principal.		
	[Lector 1]	Este es un modo en el que la pantalla se ajusta lo mejor posible al periódico. Si desea que la pantalla tenga más brillo, puede controlar la luminosidad en el menú OSD.		
	[Lector 2]	Este es un modo en el que la pantalla se ajusta lo mejor posible a los dibujos animados. Si desea que la pantalla tenga más brillo, puede controlar la luminosidad en el menú OSD.		
	[Foto]	Optimiza la pantalla para ver fotos.		
	[Cine]	Optimiza la pantalla para mejorar los efectos visuales de un video.		
	[Colores Especiales]	Este modo está pensado para usuarios que no pueden distinguir el color rojo. Permite a los usuarios con daltonismo para distinguir ambos colores con mayor facilidad.		
	[Juego]	Optimiza la pantalla para juegos.		
[Ajustar Imagen]	[SUPER RESOLUTION+]	[Alto]	La calidad de imagen optimizada se muestra cuando el usuario desea obtener imágenes nítidas. Es eficaz para una alta calidad de video o juego.	
		[Medio]	La calidad de imagen optimizada se muestra cuando el usuario quiere imágenes entre modos bajo y alto para una cómoda visualización. Es eficaz para video UCC o SD.	
		[Bajo]	La calidad de imagen optimizada se muestra cuando el usuario quiere imágenes suaves y naturales. Es eficaz para imágenes en movimiento lento o imágenes fijas.	
		[Off]	Seleccione esta opción para visualización cotidiana. La [SUPER RESOLUTION+] está desactivada en este modo.	
	[Nitidez]	Ajusta la nitidez de la pantalla.		
	[Niv. de Osc.]	Establece el nivel de desfase. (Sólo HDMI)		
		<ul style="list-style-type: none"> Desfase: una referencia para señales de video. El desfase es el color más oscuro que puede mostrar el monitor. 		
		[Alto]	Mantiene la relación actual de contraste de la pantalla.	
		[Bajo]	Disminuye los niveles de negro y aumenta los de blanco con respecto a la relación actual de contraste de la pantalla.	
	[DFC]	[On]	Ajusta el brillo automáticamente según la pantalla.	
		[Off]	Desactiva la función [DFC].	

NOTA



- Esto es adicional para los usuarios con daltonismo. Por lo tanto, si no se siente cómodo con la pantalla, desactive esta función.
- Ésta no distingue ciertos colores en algunas imágenes.

☰> [Imagen]	Descripción		
[Ajustar Juego]	[Tiempo de Respuesta]	<p>Establece un tiempo de respuesta para las imágenes visualizadas en función del movimiento de la imagen en la pantalla. En un entorno normal, se recomienda utilizar [Rápida]. Cuando hay mucho movimiento, se recomienda utilizar [Más Rápido]. Es posible que la imagen se quede congelada si se configura en [Más Rápido].</p>	
		[Más Rápido]	Establece el tiempo de respuesta en un nivel Más Rápido.
		[Rápida]	Establece el tiempo de respuesta en un nivel Rápido.
		[Normal]	Establece el tiempo de respuesta en un nivel Normal.
		[Off]	No utiliza la función de mejora del tiempo de respuesta.
	[Estabilizador de Negros]	<p>Puede controlar el contraste de negro para obtener una mejor visibilidad en las escenas oscuras. Aumentar el [Estabilizador de Negros] ilumina la zona baja del nivel de gris en la pantalla. (Puede distinguir fácilmente los objetos en las pantallas de juego oscuras). Reducir el [Estabilizador de Negros] oscurece el área gris bajo nivel y aumenta el contraste dinámico en la pantalla.</p>	
[Ajustar Color]	[Gamma]	[Modo 1]	Cuanto mayor sea el valor de gamma, más oscura se vuelve la imagen. Del mismo modo, cuanto menor sea el valor de gamma, más clara se verá la imagen.
		[Modo 2]	
		[Modo 3]	
		[Modo 4]	Si no necesita configurar los valores de gamma, seleccione [Modo 4].
	[Temperat.]	[Calido]	Permite establecer el color de la pantalla en un tono rojizo.
		[Medio]	Permite establecer el color de la pantalla en un tono entre rojo y azul.
		[Frio]	Permite establecer el color de la pantalla en un tono azulado.
		[Usuario]	El usuario puede personalizarlo a rojo, verde o azul.
	[Rojo]	Puede personalizar el color de la imagen con los colores [Rojo], [Verde] y [Azul].	
	[Verde]		
	[Azul]		
	[Seis Colores]	[Tonalidad]	Ajusta el tono de la pantalla.
		[Saturación]	Ajusta la saturación de los colores de la pantalla. Cuanto menor sea el valor, menos saturados y brillantes serán los colores. Cuanto mayor sea el valor, más saturados y oscuros serán los colores.
[Reiniciar]	[Reiniciar]	La configuración de color vuelve a los valores predeterminados.	
	[Cancelar]	Permite cancelar la selección.	

Sonido

 > [Sonido]	Descripción	
[MaxxAudio]	[On]	MaxxAudio® de Waves, ganador de un Technical GRAMMY Award®, es un paquete de herramientas de sonido con calidad de estudio para disfrutar de una experiencia de audición superior.
	[Off]	Desactiva la función [MaxxAudio].
[Configuración de MaxxAudio]	El usuario puede configurar la calidad de sonido manualmente.	
	[MaxxBass]	Mejora de graves.
	[MaxxTreble]	Mejora de agudos.
	[MaxxDialog]	Mejora de diálogos.
	[Maxx3D]	Mejora el efecto tridimensional del sonido.
	[Reiniciar]	[Reiniciar]
[Cancelar]		Permite cancelar la selección.
[Modo Medianoche]	[On]	Permite disfrutar de un sonido enriquecido y completo con un volumen bajo.
	[Off]	Desactiva el [Modo Medianoche].

General

 > [General]	Descripción	
[Idioma]	Permite visualizar la pantalla del menú en el idioma deseado.	
[Espera Automática]	Función que apaga automáticamente el monitor cuando no hay movimiento en la pantalla durante un periodo de tiempo. Puede establecer el temporizador para la función de apagado automático. ([Off], [4H], [6H] y [8H]) (solo para HDMI)	
[Bloquear OSD]	Esta función desactiva la configuración y ajuste de los menús.	
	[On]	Permite activar [Bloquear OSD].
	[Off]	Desactiva [Bloquear OSD].
	 NOTA • Desactiva todas las funciones excepto [Brillo], [Contraste], [Volumen] y [Bloquear OSD].	

Reiniciar

☰ > [Reiniciar]	Descripción	
[¿Desea reiniciar sus ajustes?]	[Reiniciar]	Restablece los ajustes predeterminados.
	[Cancelar]	Permite cancelar la selección.

SOLUCIÓN DE PROBLEMAS

No se muestra nada en la pantalla.	
¿Está enchufado el cable de alimentación del monitor?	<ul style="list-style-type: none"> • Compruebe que el cable de alimentación esté bien conectado a la toma.
¿Está encendido el LED de encendido?	<ul style="list-style-type: none"> • Compruebe que el cable de alimentación esté conectado y pulse el botón de encendido.
¿El dispositivo está encendido y el LED de encendido también lo está?	<ul style="list-style-type: none"> • Cambie la entrada al presionar la tecla Ⓢ/INPUT.
¿Se muestra el mensaje [Sin Señal]?	<ul style="list-style-type: none"> • Este mensaje aparece cuando no se detecta ningún cable de señal entre el PC y el monitor, o si el cable está desconectado. Compruebe el cable y vuelva a conectarlo.
¿Aparece el mensaje [Señal Fuera de Rango]?	<ul style="list-style-type: none"> • Esto ocurre cuando las señales de la PC (tarjeta gráfica) están fuera del rango de frecuencia horizontal o vertical del monitor. Consulte la sección Especificaciones del producto de este manual para establecer la frecuencia adecuada.
La imagen de la pantalla es inestable y parpadea, o las imágenes que aparecen en el monitor dejan rastros de sombras.	
¿Ha seleccionado la resolución adecuada?	<ul style="list-style-type: none"> • Si la resolución seleccionada es HDMI 1 080 pixeles entrelazado 60/50 Hz (entrelazado), es posible que la pantalla parpadee. Cambie la resolución a 1 080 pixeles progresivo o al valor recomendado. • Si no se configura la resolución recomendada (óptima) para la tarjeta gráfica, puede resultar en texto borroso, pantalla atenuada, un área truncada o desalineada. • Es posible que los métodos de configuración varíen según la computadora o el sistema operativo. Además, según el rendimiento de la tarjeta gráfica, es posible que algunas resoluciones no estén disponibles. Si este es su caso, comuníquese con el fabricante de la computadora o de la tarjeta gráfica para obtener ayuda.
¿Se ve la imagen impresa incluso con el monitor apagado?	<ul style="list-style-type: none"> • Visualizar una imagen fija durante mucho tiempo puede provocar daños en la pantalla y hacer que la imagen se quede impresa. • Para prolongar la vida útil del monitor, utilice un salvapantallas.
¿Aparecen puntos en la pantalla?	<ul style="list-style-type: none"> • Al utilizar el monitor, pueden aparecer manchas pixeladas (rojas, verdes, azules, blancas o negras) en la pantalla. Esto es normal en las pantallas LCD. No se trata de un error ni está relacionado con el rendimiento del monitor.
Algunas funciones están deshabilitadas.	
¿Hay alguna función que no esté disponible al pulsar el botón Menú?	<ul style="list-style-type: none"> • El OSD está bloqueado. Desactive [Bloquear OSD] en [General].

¿Ve el mensaje "Monitor no reconocido, se encontró un monitor Plug and Play (VESA DDC)"?

¿Instaló el controlador de pantalla?

- Asegúrese de instalar el controlador de la pantalla desde nuestro sitio web: <http://www.lg.com>.
- Asegúrese de verificar si la tarjeta gráfica es compatible con la función Plug and Play.

La toma de auriculares no emite sonido.

¿Se muestran imágenes sin sonido?

- Asegúrese de que las conexiones de la toma de auriculares están correctamente conectadas.
- Intente subir el volumen con las teclas.
- Establezca la salida de audio del PC al monitor que está utilizando. (La configuración puede variar según el sistema operativo que utilice).

ESPECIFICACIONES DEL PRODUCTO

Profundidad de color	Compatibilidad de color de 8 bits.		
Resolución (Píxeles)	1 920x1 080 @ 60Hz		
Fuentes de alimentación	Clasificación de potencia	19 V --- 3,0 A	
	Consumo de energía	Modo de funcionamiento solo MNT: 23,6 W (Normal)* Con PC : 38,2 W (Normal)* 77,1 kWh (estándar ENERGY STAR®)** Modo Ahorro de energía: ≤ 0,9 W *** Modo apagado: ≤ 0,7 W ***	
Condiciones ambientales	Condiciones de funcionamiento	Temperatura	De 0 °C a 40 °C
		Humedad	Del Menos del 80 %
	En almacenamiento	Temperatura	De -20 °C a 60 °C
		Humedad	Del Menos del 85 %
Adaptador de CA/CC	DA-65G19, fabricado por APD Entrada: 100 - 240 V ~ 50 o 60 Hz 1,6 A Salida: 19 V --- 3,42 A		
Dimensiones	Tamaño del monitor (anchura x altura x profundidad)		
	Soporte incluido	Máx.	553,8 x 512,9 x 240 (mm)
		Mín.	553,8 x 382,9 x 240 (mm)
Soporte no incluido	553,8 x 333,1 x 67,6 (mm)		
Peso (sin embalaje)	Soporte incluido	6,1 kg	
	Soporte no incluido	4,0 kg	

Las especificaciones están sujetas a cambios sin previo aviso.

* El Modo de funcionamiento del Consumo de energía se mide con el estándar de prueba de LGE. (Patrón blanco completo, resolución máxima)

* El nivel de Consumo de energía puede ser diferente según el estado de funcionamiento y la configuración del monitor.

** El Modo de funcionamiento del Consumo de energía se mide con el estándar de prueba ENERGY STAR®. (Sólo 24CK550W, 24CK551W)

*** El modo PC Sleep y el modo Off se miden según la condición de salida del monitor.

Modo admitido de fábrica (Modo preestablecido, PC)

HDMI

Modo predefinido (Píxeles)	Frecuencia horizontal (kHz)	Frecuencia vertical (Hz)	Polaridad (H/V)	Observación
640 x 480	31,469	59,94	-/-	
640 x 480	37,5	75	-/-	
720 x 400	31,468	70,08	-/+	
800 x 600	37,879	60,317	+/+	
800 x 600	46,875	75,0	+/+	
1 024 x 768	48,363	60,0	-/-	
1 024 x 768	60,023	75,029	+/+	
1 152 x 864	67,500	75,000	+/+	
1 280 x 1 024	63,981	60,02	+/+	
1 280 x 1 024	79,976	75,025	+/+	
1 680 x 1 050	65,290	59,954	-/+	
1 920 x 1 080	67,50	60	+/+	

Tiempo de entrada (Video)

Modo admitido de fábrica (Modo predefinido (Píxeles))	Frecuencia horizontal (KHz)	Frecuencia vertical (Hz)	HDMI	Observación
480P	31,5	60	0	
576P	31,25	50	0	
720P	37,5	50	0	
720P	45	60	0	
1 080P	56,25	50	0	
1 080P	67,5	60	0	Recomendado

Especificaciones del módulo inalámbrico de doble banda (AC3168)

Inalámbrico LAN	
Estándar	IEEE 802.11a/b/g/n/ac
Rango de frecuencias	Potencia de salida (máx.)
2400 a 2483,5 MHz	15,5 dBm
5150 a 5725 MHz	15,5 dBm
5725 a 5850 MHz	15,5 dBm
Bluetooth	
Rango de frecuencias	Potencia de salida (máx.)
2400 a 2483,5 MHz	10 dBm
<ul style="list-style-type: none"> Debido a que los canales de bandas pueden variar según el país, el usuario no puede cambiar ni ajustar la frecuencia operativa. Este producto está configurado para la tabla de frecuencias regional. El usuario debe considerar que este dispositivo solo se puede instalar y utilizar a una distancia mínima de 20 cm entre el dispositivo y el cuerpo. Contiene FCC ID : PD93168NG Contiene IC: 1000M-3168NG 	



ADVERTENCIA: Este equipo cumple con las especificaciones de la Clase A del estándar CISPR 32. En entornos domésticos, es posible que este equipo genere interferencia de radio.

Este dispositivo puede utilizarse en todas las regiones. Consulte el manual de usuario detenidamente y téngalo a mano. Tenga en cuenta que la etiqueta adherida al producto proporciona información de soporte técnico.

Modelo

N.º de serie



(Sólo 24CK550W, 24CK551W)

ENERGY STAR® is a set of power-saving guidelines issued by the U.S. Environmental Protection Agency (EPA).

As an ENERGY STAR® Partner LGE U. S. A., Inc. has determined that this product meets the ENERGY STAR® guidelines for energy efficiency.

Refer to ENERGYSTAR.gov for more information on the ENERGY STAR® program.