

# SIMPLE MANUAL

## Sound Bar

Please read this manual carefully before operating your set and retain it for future reference.  
 To view the instructions of advanced features, visit <http://www.lg.com> and then download Owner's Manual.  
 Some of the content in this manual may differ from your unit.

MODEL  
SJ1



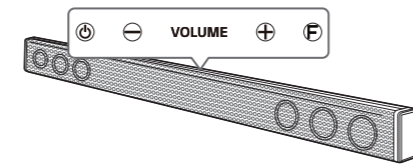
[www.lg.com](http://www.lg.com)

Copyright © 2017 LG Electronics Inc. All Rights Reserved.

ENGLISH

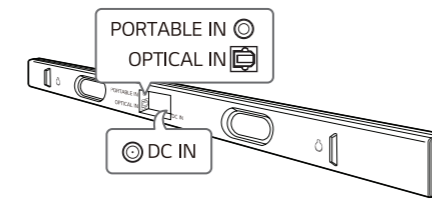


### Front Panel



- Standby/Standby LED
- Adjusts Volume
- Selects Function

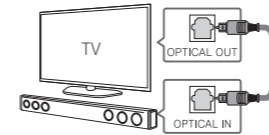
### Rear Panel



- PORTABLE IN ..... Connect to a Portable device
- OPTICAL IN ..... Connect to an Optical device
- DC IN ..... Connect to the AC adapter

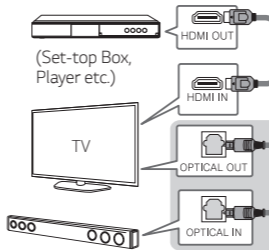
### TV Connection

- 1 Connect the sound bar to the TV using Optical cable.
- 2 Set up [External Speaker (Optical)] on your TV setting menu.



### Additional Device Connection

- 1 Connect to the external device as follows.



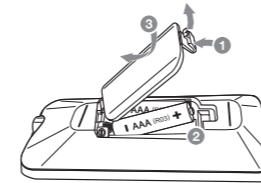
- 2 Set the input source by pressing **OPTICAL** on the remote control or pressing **F** on the unit repeatedly.

### Remote control



- STANDARD/BASS BLAST** : Selects the sound effect.
- DRC ON/OFF** : Makes comfortable sound at Dolby Digital.
- AUTO POWER ON/OFF**: Automatically turns on by an input source.

### Replacement of battery



### Additional Information

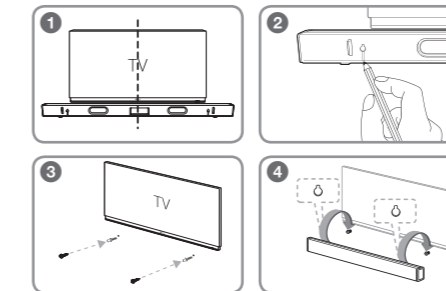
#### Specification

Power consumption	Refer to the main label.
AC adapter	<ul style="list-style-type: none"> <li>• Model: NU040A220181</li> <li>• Manufacturer: TCL Technoly Electronics (Houizhou) Co.,Ltd</li> <li>• Input: 100 - 240 V ~ 50 / 60 Hz 1.5 A MAX</li> <li>• Output: 22 V  1.81 A</li> </ul>
Dimensions (W x H x D)	Approx. 900 mm x 55 mm x 36 mm (35.4 inches x 2.2 inches x 1.4 inches) With foot
Amplifier (Total RMS Output power)	40 W RMS

Design and specifications are subject to change without notice.

#### Wall mounting (Optional)

You can mount the main unit on a wall by using holes on the rear of the unit. For details, download the online owner's manual <http://www.lg.com>



### Industry Canada Statement

This device complies with Industry Canada's applicable licence-exempt RSSs. Operation is subject to the following two conditions:

- (1) This device may not cause interference; and
- (2) This device must accept any interference, including interference that may cause undesired operation of the device.

### CAN ICES-3 (B)/NMB-3 (B)

#### IC Radiation Exposure Statement

This equipment complies with IC radiation exposure limits set forth for an uncontrolled environment.

This equipment should be installed and operated with minimum distance 20 cm (7.8 inches) between the antenna & your body.

NOTE: THE MANUFACTURER IS NOT RESPONSIBLE FOR ANY RADIO OR TV INTERFERENCE CAUSED BY UNAUTHORIZED MODIFICATIONS TO THIS EQUIPMENT. SUCH MODIFICATIONS COULD VOID THE USER'S AUTHORITY TO OPERATE THE EQUIPMENT.

### WARNING

[For product having the wireless function using 5 GHz frequency bands]

- (i) the device for operation in the band 5150–5250 MHz is only for indoor use to reduce the potential for harmful interference to co-channel mobile satellite systems;
- (ii) for devices with detachable antenna(s), the maximum antenna gain permitted for devices in the bands 5250-5350 MHz and 5470-5725 MHz shall be such that the equipment still complies with the e.i.r.p. limit;
- (iii) for devices with detachable antenna(s), the maximum antenna gain permitted for devices in the band 5725-5850 MHz shall be such that the equipment still complies with the e.i.r.p. limits specified for point-to-point and non-point-to-point operation as appropriate; and
- (iv) the worst-case tilt angle(s) necessary to remain compliant with the e.i.r.p. elevation mask requirement set forth in Section 6.2.2(3) shall be clearly indicated. (devices operating in the band 5250-5350 MHz with a maximum e.i.r.p. greater than 200 mW)
- (v) High-power radars are allocated as primary users (i.e. priority users) of the bands 5250–5350 MHz and 5650–5850 MHz and that these radars could cause interference and/or damage to LE-LAN devices.

LG Customer Information Center

1-888-542-2623

CANADA

Register your product Online!

[www.lg.com](http://www.lg.com)

# MANUEL SIMPLIFIÉ

## Barre de son

Veuillez lire attentivement ce manuel avant d'utiliser votre appareil et conservez-le pour le consulter ultérieurement. Pour voir les instructions des fonctionnalités avancées, visitez le site <http://www.lg.com> et téléchargez le manuel d'utilisation. Certains éléments de ce manuel pourraient ne pas correspondre à votre appareil, selon son modèle.

MODÈLE  
SJ1



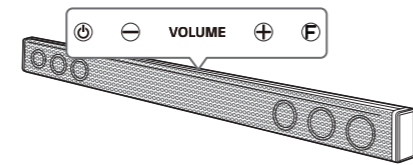
[www.lg.com](http://www.lg.com)

Copyright © 2017 LG Electronics Inc. Tous droits réservés.

FRANÇAIS

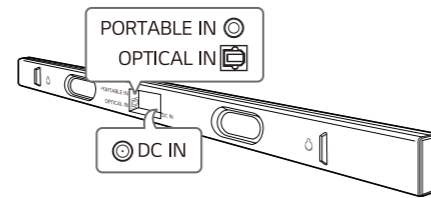


### Panneau avant



- ..... Veille/LED Veille
- ..... Règle le volume
- ..... Sélectionne la fonction

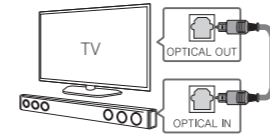
### Panneau arrière



- PORTABLE IN ..... Se branche à un appareil portable
- OPTICAL IN ..... Se branche à un appareil optique
- DC IN ..... Se branche à un adaptateur secteur

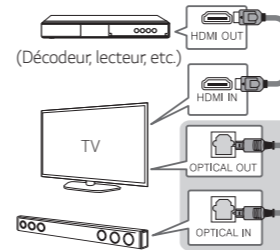
### Raccordement au téléviseur

- Reliez la barre de son au téléviseur à l'aide du câble optique.
- Configurez le [Haut-parleur externe (Optique)] depuis le menu de configuration de votre téléviseur.



### Connexion à un autre appareil

- Connectez-vous à l'appareil externe de la façon suivante.



- Définissez la source d'entrée en appuyant sur **OPTICAL** sur la télécommande ou sur **F** sur l'appareil à plusieurs reprises.

### Télécommande

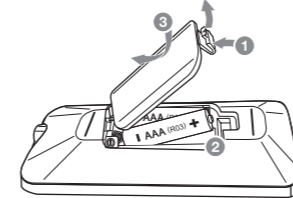


**STANDARD/BASS BLAST** : permet de sélectionner l'effet sonore.

**DRC ON/OFF** : procure un confort d'écoute en Dolby Digital.

**AUTO POWER ON/OFF** : permet d'allumer l'appareil automatiquement par une source d'entrée.

### Remplacement des piles



### Informations supplémentaires

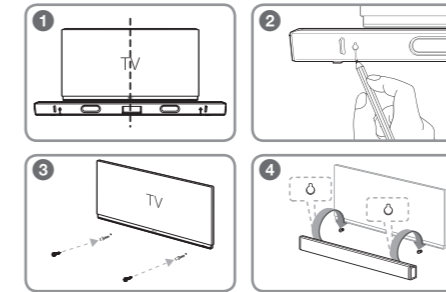
#### Caractéristiques

Consommation d'énergie	Se reporter à l'étiquette principale.
Adaptateur secteur	<ul style="list-style-type: none"> <li>Modèle: NU040A220181</li> <li>Fabricant : TCL Technoly Electronics (Houizhou) Co, Ltd</li> <li>Entrée : 100 - 240 V - 50 / 60 Hz 1,5 A MAX</li> <li>Sortie : 22 V  1,81 A</li> </ul>
Dimensions (L x H x P)	Environ 900 mm x 55 mm x 36 mm (35,4 po x 2,2 po x 1,4 po) avec le pied
Amplificateur (puissance de sortie RMS totale)	40 W RMS

La conception et les caractéristiques peuvent faire l'objet de modifications sans notification préalable.

### Montage mural (facultatif)

Vous pouvez monter l'unité principale sur un mur en utilisant les trous situés à l'arrière de l'unité. Pour plus de détails, téléchargez le manuel du propriétaire en ligne. <http://www.lg.com>



**ACHETER :**

### Avis d'Industrie Canada

Le présent appareil est conforme aux CNR d'Industrie Canada applicables aux appareils radio exempts de licence.

L'utilisation est assujettie aux deux conditions suivantes :

- Cet appareil ne doit pas provoquer d'interférences;
- Cet appareil doit accepter toutes les interférences, y compris celles pouvant entraîner son dysfonctionnement.

### CAN ICES-3 (B)/NMB-3 (B)

#### Avis d'Industrie Canada sur l'exposition aux rayonnements

Cet appareil est conforme aux limites d'exposition aux rayonnements d'Industrie Canada pour un environnement non contrôlé.

Cet appareil doit être installé de façon à garder une distance minimale de 20 cm (7,8 po) entre l'antenne et votre corps.

REMARQUE : LE FABRICANT N'EST PAS RESPONSABLE DES INTERFÉRENCES RADIOÉLECTRIQUES CAUSÉES PAR DES MODIFICATIONS NON AUTORISÉES APPORTÉES À CET APPAREIL. DE TELLES MODIFICATIONS POURRAIENT ANNULER L'AUTORISATION D'UTILISATION ACCORDÉE À L'UTILISATEUR DE L'APPAREIL.

### AVERTISSEMENTS

[Pour un produit doté de la fonction sans fil utilisant la bande de fréquence 5 GHz]

- L'appareil destiné à la bande de fréquence de 5 150 à 5 250 MHz doit être utilisé à l'intérieur seulement afin de réduire tout risque d'interférences pouvant nuire au fonctionnement des systèmes satellites mobiles sur un canal commun;
- Pour les appareils avec une ou des antennes amovibles, le gain d'antenne maximum autorisé pour les appareils dans les bandes de fréquence de 5 250 à 5 350 MHz et de 5 470 à 5 725 MHz doit être tel que l'équipement demeure conforme à la limite p.i.re.;
- Pour les appareils munis d'antennes amovibles, le gain maximal d'antenne permis (pour les dispositifs utilisant la bande de 5 725 à 5 850 MHz) doit être conforme à la limite de la p.i.re. précisée pour l'exploitation point à point et l'exploitation non point à point, selon le cas;
- Les pires angles d'inclinaison nécessaires pour rester conforme à l'exigence de la p.i.re. applicable au masque d'élévation, et énoncée à l'article 6.2.2 (3), doivent être clairement indiqués (Les dispositifs fonctionnant dans la bande de 5 250 à 5 350 MHz et dont la p.i.re. maximale dépasse 200 mW);
- Les radars à haute puissance sont attribués comme utilisateurs principaux (utilisateurs prioritaires) des bandes de fréquences 5 250 à 5 350 MHz et 5 650 à 5 850 MHz, et ces radars peuvent causer des interférences ou des dommages aux appareils LE-LAN.

Centre d'information à la clientèle de LG

1-888-542-2623

CANADA

Enregistrez votre produit en ligne!

[www.lg.com](http://www.lg.com)